



AVVISI AI NAVIGANTI

(PERIODICO QUATTORDICINALE)

7

Mercoledì 01 aprile 2026

CONTENUTO DEL FASCICOLO

SEZIONE A

- 1 - Indice degli Avvisi
- 2 - Comunicazioni e varie
- 3 - Abrogazione AANN

SEZIONE B

- 1 - Avvisi per le CARTE
- 2 - Avvisi per i PORTOLANI
- 3 - Avvisi per i RADIOSERVIZI
- 4 - Avvisi di CARATTERE GENERALE
- 5 - Avvisi per i CATALOGHI
- 6 - Avvisi per L'ELENCO FARI

SEZIONE C

- 1 – NAVAREA III Navigational Warnings

ABBREVIAZIONI E SIMBOLI

- - Avviso di fonte italiana
- (P) - Avviso preliminare
- (T) - Avviso temporaneo
- (G) - Avviso generale
- (R) - Avviso di rettifica
- AN - Avviso ai Naviganti

NOTE

Per il razionale impiego del presente fascicolo consultare la pubblicazione I.I. 3023 Norme per la tenuta e l'aggiornamento delle carte e delle pubblicazioni nautiche edite dall'IIM.

Gli **Avvisi urgenti** vengono radiodiffusi dalle stazioni costiere italiane (vedi Radioservizi, Parte I).

I rilevamenti sono veri e contati da 000° a 360°; essi sono dati dal largo per i limiti dei settori di luce e per le istruzioni di navigazione; sono dati da punti fissi a terra per la definizione di posizioni.

Chiunque trovi inesattezze o lacune negli avvisi del presente fascicolo o possa fornire notizie che interessino la navigazione è pregato di darne sollecita comunicazione a:

Istituto Idrografico della Marina

Passo dell'Osservatorio, 4 – 16135 Genova

PEC: maridrografico.genova@postacert.difesa.it – PEI: maridrografico.genova@marina.difesa.it

Direttore Responsabile **Fabrizio Orengo**

Registrazione presso il Tribunale di Genova 14/01/1986, n. 1/86

Gli Avvisi ai Naviganti possono essere consultati in Italia presso le autorità marittime; all'estero presso i consolati italiani o sul sito www.marina.difesa.it

Tariffa **Regime Libero**: "Poste Italiane S.p.A. – Spedizione in abbonamento - 70% - DCB Genova"

Abbonamento annuo: Italia € 100,00 - Estero € 120,00

Glossario dei principali termini utilizzati negli Avvisi ai Naviganti
Glossary of the main key words used in NtMs

Italiano	English
(T) Avviso Temporaneo	(T) Temporary Notice
(P) Avviso Preliminare	(P) Preliminary Notice
Inserire	Insert
Cancellare	Delete
Modificare	Amend
Spostare ... da x a y	Move ... from x to y
Modificare in x y	Replace y with x
legenda	legend
... congiungente i punti	... joining positions
limite esistente	existing limit
delimitato da	bounded by
Limite N carta	N border
Limite S carta	S border
Limite E carta	E border
Limite W carta	W border
... centrato in x	... centred on x
fondale	depth
isobata	depth contour
... all'interno della zona in 1)	... within zone 1) above
talloncino	accompanying block
miraglio	topmark
Cancellare le righe 35 - 36	Delete lines 35 and 36
Sostituire le righe 8 ÷ 21 con	Replace lines 8 to 21 with
Inserire dopo la riga 19	After line 19 insert
Sostituire l'intera pagina con	Replace the entire page with
Sostituire il paragrafo a con	Replace paragraph a with
Sostituire la tabella con	Replace table with
Inserire dopo la voce "Piloti" la voce "a"	Insert after entry "Piloti" the new entry "a"

SEZIONE A

A1 - INDICE DEGLI AVVISI

AVVISI PER LE CARTE

Carta N°	Correzione N°	Avviso	Correzione precedente
10	15	7.6	(6.8/2026)
19	3	7.8	(6.12/2026)
20	40	7.8	(6.12/2026)
21	12	7.9	(24.18/2025)
53 INT3357	20	7.1	(22.1/2025)
82	5	7.3	(4.7/2026)
83	5	7.4	(23.8/2025)
119	9	7.2	(12.4/2025)
122	1	7.2	
129	75	7.3	(1.2/2026)
	76	7.4	
130 INT3385	34	7.4	(6.8/2026)
131	17	7.6	(15.4/2024)
132	25	7.5	(2.2/2026)
274 INT3393	6	7.10	(26.7/2025)
916 INT3316	32	7.7	(5.6/2026)
917 INT3319	41	7.9	(1.5/2026)
924	64	7.11	(3.13/2026)
946	10	7.12	(23.33/2025)
947	34	7.14	(23.32/2025)
948 INT3210	4	7.13	(4.2/2026)
	5	7.14	
960	8	7.12	(1.5/2026)

AVVISI PER I PORTOLANI

Portolano P1 , ed. 2017	7.15
Portolano P4 , ed. 2024	7.16-7.17
Portolano P5 , ed. 2024	7.18+7.24
Portolano P6 , ed. 2021	7.25+7.28
Portolano P7 , ed. 2021	7.29
Portolano P8 , ed. 2026	7.30

AVVISI PER I RADIOSERVIZI

Radioservizi Parte I , ed. 2024.....	7.31+7.35
---	-----------

AVVISI DI CARATTERE GENERALE

Negativo.

AVVISI PER I CATALOGHI

Negativo.

AVVISI PER ELENCO FARI

Elenco Fari I.I.3134 , ed. 2024.....	7.36
---	------

SEZIONE A

NAVAREA III Navigational Warnings

0053/26 BLACK SEA

0054/26 MEDITERRANEAN SEA, BLACK SEA AND AZOV SEA

SEZIONE A

A2 - COMUNICAZIONI E VARIE

La Capitaneria di Porto di Civitavecchia con Ord. 17/02/2026, n. 16, che entrerà in vigore il 29/04/2026 alle ore 00:01 locali, ha modificato l'attuale sistema di separazione del traffico e le zone di ancoraggio del Porto di Civitavecchia. E' in corso di approntamento la nuova edizione della Carta Nautica n. 76 INT3370 che entrerà in vigore il 29/04/2026 alle ore 00.01 locali.

Al presente fascicolo *Avvisi ai Naviganti* è allegato l'*Elenco di controllo dei documenti nautici* n. 1/2026 - Aprile 2026, situazione aggiornata al fascicolo *Avvisi ai Naviganti* n. 6/2026 compreso.

- E' in corso di distribuzione la nuova carta nautica:
 - **330 ZEE** (Italia Zona Economica Esclusiva).

A3 - ABROGAZIONE AANN

I seguenti Avvisi ai Naviganti, inseriti nelle pubblicazioni sotto indicate, sono abrogati e pertanto devono essere distrutti:

Portolano P3, pag. 193

25.24/2024

Scheda 327/2026

SEZIONE B

B1 - AVVISI PER LE CARTE

MAR LIGURE - ITALIA



7.1 - 1-IV-2026

Savona - Divieti

1) Inserire un limite di zona in cui l'ingresso è proibito (INT N - 2.2) congiungente i punti:

- a) 44°18.840'N - 008°29.352'E, costa;
- b) 44°18.794'N - 008°29.411'E;
- c) 44°18.757'N - 008°29.357'E;
- d) 44°18.766'N - 008°29.346'E;
- e) 44°18.739'N - 008°29.306'E;
- f) 44°18.750'N - 008°29.290'E;
- g) 44°18.777'N - 008°29.330'E;
- h) 44°18.811'N - 008°29.286'E, costa.

2) Inserire una boa conica luminosa (INT Q - 130.6) in:

- a) 44°18.795'N - 008°29.411'E;
- b) 44°18.757'N - 008°29.358'E;
- c) 44°18.739'N - 008°29.307'E.

Carta 53 INT3357 (2026-20)

(Scheda 99/2026)

MAR TIRRENO - ITALIA



7.2 - 1-IV-2026

Isola del Giglio - Boa

Carta 119

Inserire un boa cilindrica luminosa di colorazione diurna **Y** (INT Q - 130.6) **FI.Y.3s3M** munita di miraglio a "X" in 42°22.018'N - 010°55.312'E.

Carta 122

Inserire un boa cilindrica luminosa di colorazione diurna **Y** (INT Q - 130.6) **FI.Y.3s3M** munita di miraglio a "X" in 42°22.02'N - 010°55.31'E.

Carte 119 (2026-9) - 122 (2026-1)

(Scheda 354/2026)

SEZIONE B

MAR TIRRENO - ITALIA

•

7.3 - 1-IV-2026

Ischia - Cavi sottomarini

Carta 82

RIQUADRO PORTO DI ISCHIA

1) Inserire un cavo elettrico sottomarino (INT L - 31.1) congiungente i punti:

- a) 40°44,843'N - 013°56,335'E, costa;
- b) 40°45,038'N - 013°56,357'E;
- c) 40°45,152'N - 013°56,390'E, limite N carta.

2) Inserire un cavo elettrico sottomarino (INT L - 31.1) congiungente i punti:

- a) 40°44,830'N - 013°56,339'E, costa;
- b) 40°44,836'N - 013°56,342'E, costa;

e i punti:

- c) 40°44,851'N - 013°56,351'E, costa;
- d) 40°45,055'N - 013°56,466'E;
- e) 40°45,152'N - 013°56,584'E, limite N carta.

3) Inserire un cavo elettrico sottomarino (INT L - 31.1) congiungente i punti:

- a) 40°44,634'N - 013°56,794'E, costa;
- b) 40°44,771'N - 013°56,878'E, diga frangiflutti;

e i punti:

- c) 40°44,773'N - 013°56,879'E, diga frangiflutti;
- d) 40°45,057'N - 013°57,051'E, limite E carta.

4) Inserire un cavo elettrico sottomarino (INT L - 31.1) congiungente i punti:

- a) 40°44,631'N - 013°56,797'E, costa;
- b) 40°44,739'N - 013°56,908'E, diga frangiflutti;

e i punti:

- c) 40°44,743'N - 013°56,912'E, diga frangiflutti;
- d) 40°44,865'N - 013°57,051'E, limite E carta.

Carta 129

1) Inserire un cavo elettrico sottomarino (INT L - 31.1) congiungente i punti:

- a) 40°44,84'N - 013°56,34'E, costa;
- b) 40°45,04'N - 013°56,36'E;
- c) 40°45,50'N - 013°56,49'E;
- d) 40°49,30'N - 014°01,12'E;
- e) 40°49,50'N - 014°01,82'E;
- f) 40°49,31'N - 014°02,82'E, costa.

2) Inserire un cavo elettrico sottomarino (INT L - 31.1) congiungente i punti:

- a) 40°44,83'N - 013°56,34'E, costa;
- b) 40°45,05'N - 013°56,47'E;
- c) 40°49,20'N - 014°01,51'E;
- d) 40°49,37'N - 014°01,91'E;
- e) 40°49,31'N - 014°02,82'E, costa.

3) Inserire un cavo elettrico sottomarino (INT L - 31.1) congiungente i punti:

- a) 40°44,64'N - 013°56,80'E, costa
- b) 40°44,77'N - 013°56,88'E, diga frangiflutti;

e i punti:

- c) 40°44,78'N - 013°56,88'E, diga frangiflutti;
- d) 40°45,08'N - 013°57,06'E;
- e) 40°45,49'N - 013°58,14'E;
- f) 40°48,03'N - 014°00,93'E;
- g) 40°48,70'N - 014°01,63'E;
- h) 40°49,14'N - 014°02,13'E;
- i) 40°48,97'N - 014°02,79'E, costa.

Carte 82 (5) - 129 (75)

(Scheda 7/2026)

SEZIONE B

MAR TIRRENO - ITALIA



7.4 - 1-IV-2026

Bagnoli - Ostruzione

Carta 83

RIQUADRO PORTO DI BAGNOLI

Cancellare l'ostruzione in 40°48.724'N - 014°09.732'E.

Carte 129 - 130 INT3385

Cancellare l'ostruzione circa in 40°48.72'N - 014°09.73'E.

Carte 83 (2026-5) - 129 (76) - 130 INT3385 (34)

(Scheda 415/2026)

MAR TIRRENO - ITALIA



7.5 - 1-IV-2026

Salerno - Talloncini

1) Inserire i talloncini allegati nelle parti corrispondenti della carta.

Avvertenze: le rappresentazioni grafiche ottenute da stampanti non professionali possono facilmente risultare distorte o deformate rispetto alle dimensioni originali; si raccomanda di verificare le quote confrontandole con quelle indicate ai margini.

2) Cancellare l'AVVERTENZA "5 Area dragata - 5 Dredged area".

Carta 132 (25)

(Scheda 3021/2025)

MAR TIRRENO - ITALIA



7.6 - 1-IV-2026

Golfo di Napoli - Fondali

1) Modificare in **90** il fondale "97" circa in 40°37.56'N - 014°19.32'E.

2) Modificare in **71** il fondale "84" circa in 40°33.74'N - 014°12.49'E.

Carte 10 (15) - 131 (2026-17)

(Scheda 2571/2025)

MAR TIRRENO - ITALIA (SICILIA)



7.7 - 1-IV-2026

Indefinita - Fondale

1) Cancellare il fondale "319" circa in 38°38.3'N - 013°59.6'E.

2) Inserire un fondale (INT I - 10) **266** in 38°38.5'N - 014°00.0'E.

3) Modificare l'isobata dei 500 m in modo da includere il fondale in 2) all'interno della corrispondente fascia di profondità.

Carta 916 INT3316 (32)

(Scheda 3275/2025)

SEZIONE B

STRETTO DI SICILIA - ITALIA



7.8 - 1-IV-2026
Licata - Relitto

Cancellare il relitto circa in 36°59.46'N - 013°59.36'E.

Carte 19 (3) - 20 (40)

(Scheda 168/2026)

MARE IONIO - ITALIA (SICILIA)



7.9 - 1-IV-2026
Capo Passero - Relitto

Carta 21

Modificare in un relitto (INT K - 28) il relitto circa in 36°38.74'N - 015°10.28'E.

Carta 917 INT3319

Modificare in un relitto (INT K - 28) il relitto circa in 36°38.7'N - 015°10.3'E.

Carte 21 (2026-12) - 917 INT3319 (41)

(Scheda 317/2026)

MARE IONIO - ITALIA (SICILIA)



7.10 - 1-IV-2026
Acireale - Scoglio

Inserire uno scoglio (INT K - 14.2) 2 R in 37°36.30'N - 015°10.53'E.

Carta 274 INT3393 (2026-6)

(Scheda 376/2026)

MARE ADRIATICO - CROAZIA

7.11 - 1-IV-2026
Rab - Cavo elettrico sottomarino

Inserire un cavo elettrico sottomarino (INT L - 31.1) congiungente i punti:

- a) 44°48.7'N - 014°44.9'E, costa;
- b) 44°50.5'N - 014°48.1'E.

(HHI, 3 - 1/26)

Carta 924 (64)

(Scheda 361/2026)

SEZIONE B

MEDITERRANEO ORIENTALE - TUNISIA

7.12 - 1-IV-2026

Kerkennah - Boe

Carta 946

- 1) Cancellare la boa e le relative caratteristiche circa in 34°51.1'N - 011°50.2'E.
- 2) Inserire una boa a fuso cardinale E di colorazione diurna **BYB** (INT Q - 130.3) **Q(3)10s** in 34°48.7'N - 011°49.0'E.
- 3) Inserire la legenda **No 4** al segnalamento in 2).
- 4) Spostare la boa e le relative caratteristiche da 35°04.0'N - 011°16.0'E a 35°04.0'N - 011°15.3'E.
- 5) Modificare in una boa a fuso laterale dritta (INT Q - 130.1) munita di miraglio la boa in 4).

Carta 960

- 1) Cancellare la boa e le relative caratteristiche circa in 34°51.1'N - 011°50.2'E.
- 2) Inserire una boa a fuso cardinale E di colorazione diurna **BYB** (INT Q - 130.3) **Q(3)10s** in 34°48.7'N - 011°49.0'E.
- 3) Inserire la legenda **No 4** al segnalamento in 2).

(SHOM, GAN 07/26)

Carte 946 (2026-10) - 960 (8)

(Scheda 351/2026)

MEDITERRANEO ORIENTALE - TUNISIA

7.13 - 1-IV-2026

Haouaria - Boe

- 1) Modificare in **FI(3)Y.10s8M** la caratteristica luminosa "FI(3)Y.10s" del segnalamento circa in 37°00.4'N - 011°06.4'E.
- 2) Modificare in **FI(3)Y.10s8M** la caratteristica luminosa "FI(3)Y.10s" del segnalamento circa in 37°01.8'N - 011°06.2'E.
- 3) Inserire un miraglio a "X" (INT Q - 9) alle boe in 1) e 2).

(SHOM, GAN 07/26)

Carta 948 INT3210 (4)

(Scheda 351/2026)

MEDITERRANEO ORIENTALE - TUNISIA

7.14 - 1-IV-2026

La Goulette Tunis - Segnalamento luminoso

Modificare in **FI.G.4s9m7M** la caratteristica luminosa "FI.G.4s7M" del segnalamento circa in 36°48.4'N - 010°18.6'E.

(SHOM, GAN 07/26)

Carte 947 (2026-34) - 948 INT3210 (5)

(Scheda 351/2026)

SEZIONE B

B2 - AVVISI PER I PORTOLANI

MAR LIGURE - ITALIA

● (T)

7.15 - 1-IV-2026

Genova - Lavori in corso

(T)	<p>Lavori in corso - Fino al 30/11/2026 saranno realizzate opere propedeutiche all'adeguamento del nodo stradale e autostradale di Genova, per cui è prevista la realizzazione preliminare di un campo prove finalizzato a valutare l'efficacia dell'intervento di vibroflottazione del fondale.</p> <p>L'area del campo prove è delimitata dai seguenti punti di coordinate geografiche:</p> <ul style="list-style-type: none">a) 44°24.756'N - 008°49.332'E;b) 44°24.799'N - 008°49.348'E;c) 44°24.777'N - 008°49.461'E;d) 44°24.734'N - 008°49.445'E; <p>mediante boe di segnalamento con luce intermittente di colore giallo.</p> <p>All'interno dell'area di cui sopra sono vietati la navigazione, la sosta, l'ancoraggio e qualsiasi altra attività connessa direttamente o di riflesso all'uso pubblico del mare.</p> <p>Inoltre, tutte le unità in navigazione nello specchio acqueo adiacente la zona di mare interessata dai lavori, devono procedere alla minima velocità di governo, con rotte che non interferiscano con le suddette operazioni.</p> <p>(Capitaneria di Porto di Genova - Ord. 01/08/2024, n. 197 e smi)</p>
-----	--

Portolano P1, ed. 2017, pag. 102

(Scheda 450/2026)

(Sostituisce l'AN 2.12/2026).

SEZIONE B

MAR TIRRENO - ITALIA

● (T)

7.16 - 1-IV-2026

Isola di Ponza - Monitoraggio ambientale

(T)	<p>Monitoraggio ambientale - Fino al 30/06/2026, nell'ambito del progetto "Isole Minori" per la tratta Arcipelago Isole Pontine, la POLISERVIZI Srl con l'utilizzo delle M/b DO e RE effettuerà attività di monitoraggio ambientale mediante ROV e campionamenti mediante benna modello Van Veen nelle zone di mare individuate dalle seguenti tratte:</p> <ul style="list-style-type: none">- segmento Gaeta-Ponza e Ponza-Ventotene, approdo Isola di Ponza, individuato dai seguenti punti di coordinate geografiche:<ul style="list-style-type: none">a) 40°54.780'N - 013°02.460'E;b) 40°54.300'N - 013°00.000'E;c) 40°54.120'N - 012°59.160'E;d) 40°54.000'N - 012°58.380'E;e) 40°53.940'N - 012°58.260'E;f) 40°53.880'N - 012°58.140'E;g) 40°53.820'N - 012°58.080'E;h) 40°53.760'N - 012°58.020'E;i) 40°53.760'N - 012°57.960'E;j) 40°53.760'N - 012°57.960'E;k) 40°53.760'N - 012°57.960'E;l) 40°53.760'N - 012°58.080'E;m) 40°53.820'N - 012°58.080'E;n) 40°53.820'N - 012°58.140'E;o) 40°53.880'N - 012°58.320'E;p) 40°53.940'N - 012°58.380'E;q) 40°53.940'N - 012°58.560'E;r) 40°53.880'N - 013°00.300'E;s) 40°53.880'N - 013°00.900'E;- segmento Ponza-Ventotene e Ventotene-S. Stefano, approdo Isola di Ventotene e S. Stefano, individuato dai seguenti punti di coordinate geografiche:<ul style="list-style-type: none">a) 40°50.100'N - 013°23.100'E;b) 40°48.720'N - 013°25.860'E;c) 40°48.600'N - 013°26.040'E;d) 40°48.480'N - 013°26.280'E;e) 40°48.360'N - 013°26.400'E;f) 40°48.300'N - 013°26.460'E;g) 40°48.060'N - 013°26.520'E;h) 40°48.000'N - 013°26.520'E;i) 40°47.880'N - 013°26.520'E;j) 40°47.760'N - 013°26.460'E;k) 40°47.700'N - 013°26.340'E;l) 40°47.640'N - 013°26.100'E;m) 40°47.700'N - 013°25.920'E;n) 40°47.640'N - 013°26.100'E;o) 40°47.580'N - 013°26.820'E;p) 40°47.580'N - 013°26.940'E;q) 40°47.520'N - 013°27.000'E;r) 40°47.520'N - 013°27.060'E;s) 40°47.520'N - 013°27.120'E;t) 40°47.520'N - 013°27.120'E;u) 40°47.520'N - 013°27.120'E. <p>Tutte le unità in transito in prossimità delle suddette tratte dovranno prestare la massima attenzione, non intralciare le attività e mantenersi a una distanza di sicurezza non inferiore a 500 m dai mezzi operanti.</p> <p>Le unità impegnate nelle attività dovranno essere considerate unità con difficoltà di manovra.</p> <p>(Ufficio Circondariale Marittimo di Ponza - Ord. 13/02/2026, n. 2)</p>
-----	---

SEZIONE B

MAR TIRRENO - ITALIA

● (T)

7.17 - 1-IV-2026

Agropoli - Lavori in corso

(T)	<p>Posa e interro cavo sottomarino – Fino al 30/08/2026, nell'ambito del progetto Tyrrhenian Link East - Polo 2, con l'ausilio delle navi Monna Lisa, Leonardo Da Vinci, Cable Enterprise, C-Installer, Normand Pacific e Sophie Germain, saranno eseguite operazioni di posa e interro cavo sottomarino di trasmissione energia elettrica.</p> <p>Per le operazioni sotto costa verranno utilizzati unità navali minori.</p> <p>Le operazioni saranno eseguite nello specchio acqueo ricadente nella giurisdizione del Circondario Marittimo di Agropoli, lungo la linea congiungente i seguenti punti di coordinate geografiche:</p> <ul style="list-style-type: none">a) 40°34.733'N - 014°53.094'E, costa;b) 40°28.333'N - 014°42.266'E;c) 40°17.740'N - 014°40.033'E;d) 40°08.883'N - 014°46.357'E;e) 40°04.156'N - 014°58.586'E;f) 40°00.275'N - 015°11.488'E. <p>Tutte le unità coinvolte nelle suddette attività durante le operazioni dovranno essere considerate nave con difficoltà di manovra, pertanto le unità in transito dovranno mantenersi a una distanza di 2 M dalle medesime.</p> <p>Durante lo svolgimento delle operazioni, nel tratto di mare interessato dalle attività sono vietati la navigazione, l'ancoraggio, il transito, la sosta, la pesca, il sorvolo e ogni altra attività di superficie e subacquea.</p> <p>Tutte le unità in transito nella zona di lavoro dovranno prestare la massima attenzione e cautela, nonché mantenere l'ascolto radio continuo su VHF (CH 16).</p> <p>(Ufficio Circondariale Marittimo di Agropoli – Ord. 11/11/2025, n. 103 e smi)</p>
-----	---

Portolano P4, ed. 2024, pag. 163

(Scheda 338/2026)

(Sostituisce l'AN 3.27/2026).

SEZIONE B

MAR TIRRENO - ITALIA

● (T)

7.18 - 1-IV-2026

Cetraro - Lavori portuali

(T)	<p>Lavori in corso - Fino al 15/06/2026 in orari diurni la TECNOMETA Srl, con l'ausilio del M/p ENRICO 1, effettuerà interventi di messa in sicurezza e miglioramento della funzionalità dell'area portuale del comune di Cetraro.</p> <p>I lavori consistiranno in opere di dragaggio con prelievo del materiale litoide dei fondali esterni all'imboccatura del porto, dalle aree denominate "unitaria 1" e "unitaria 2" e di ripascimento strutturale mediante sversamenti del materiale prelevato sul litorale dello stesso comune a S del porto in località Marina, nell'area denominata "area di ripascimento".</p> <p>Gli specchi acquei interessati dai suddetti lavori sono individuati dai seguenti punti di coordinate geografiche:</p> <p><u>area unitaria 1</u></p> <p>a) 39°31.503'N - 015°55.138'E; b) 39°31.445'N - 015°55.255'E; c) 39°31.537'N - 015°55.330'E; d) 39°31.595'N - 015°55.212'E;</p> <p><u>area unitaria 2</u></p> <p>a) 39°31.438'N - 015°55.250'E; b) 39°31.382'N - 015°55.368'E; c) 39°31.473'N - 015°55.443'E; d) 39°31.530'N - 015°55.325'E;</p> <p><u>area di ripascimento</u></p> <p>a) 39°30.825'N - 015°56.124'E; b) 39°30.211'N - 015°56.663'E.</p> <p>Per tutta la durata dei lavori nelle aree suddette sono vietate la pesca, la navigazione, la balneazione, le immersioni subacquee, la sosta/ormeggio delle imbarcazioni e dei natanti di qualunque tipo e qualsiasi altra attività attinente all'uso pubblico del mare non espressamente autorizzata.</p> <p>Tutte le unità in transito in prossimità delle aree sopra indicate dovranno procedere alla minima velocità di governo con rotte che non interferiscano con i lavori, mantenendosi sempre a distanza di sicurezza, prestare particolare attenzione ai mezzi impegnati nei lavori, ai segnali mostrati e agli avvisi da essi provenienti, adottando senza indugio ogni misura aggiuntiva che garantisca la tutela degli interessi pubblici e privati correlati.</p> <p>(Ufficio Circondariale Marittimo di Cetraro - Ord. 29/01/2026, n. 1)</p>
-----	---

Portolano P5, ed. 2024, pag. 13

(Scheda 245/2026)

SEZIONE B

MARE IONIO - ITALIA

● (T)

7.19 - 1-IV-2026

Villa San Giovanni - Lavori in corso

(T)	<p>Lavori in corso – Fino al 10/04/2026 la Poliservizi Srl eseguirà lavori per la realizzazione del collegamento terra/mare da realizzare mediante HDD (<i>Horizontal Directional Drilling</i>), nello specchio acqueo antistante la località Bolano nel comune di Villa San Giovanni delimitato dai seguenti punti di coordinate geografiche:</p> <p>a) 38°12.419'N - 015°38.010'E; b) 38°12.333'N - 015°37.958'E; c) 38°12.418'N - 015°37.811'E; d) 38°12.581'N - 015°37.864'E.</p> <p>Tale attività sarà svolta con l'utilizzo del M/p Albatros, M/b Emilio I°, della M/b San Matteo, M/p Carolina, R/re Jijel, R/re Pegasus Secondo e M/p Tritone che durante l'esecuzione dei lavori dovranno essere considerate navi con difficoltà di manovra.</p> <p>Nell'area indicata dai lavori, in presenza dei mezzi nautici sopra citati, sono vietati il transito e la sosta di qualsiasi unità navale, le immersioni subacquee professionali e sportive, la pesca professionale e sportiva con qualsiasi attrezzo e qualsiasi altra attività marittima.</p> <p>Le unità in navigazione in prossimità dell'area interdetta dovranno navigare alla minima velocità in modo da non creare movimenti ondosì che possano intralciare il regolare svolgimento dei lavori, prestando la massima attenzione alle eventuali segnalazioni che venissero loro rivolte dai mezzi nautici operanti, mantenendosi comunque a distanza di sicurezza e valutando l'adozione di misure aggiuntive al fine di prevenire situazioni di potenziale pericolo.</p> <p>(Capitaneria di Porto di Reggio Calabria - Ord. 19/02/2026, n. 6)</p>
-----	--

Portolano P5, ed. 2024, pag. 63

(Scheda 453/2026)

(Sostituisce l'AN 26.44/2025).

MARE IONIO - ITALIA (SICILIA)

●

7.20 - 1-IV-2026

Acireale - Secche

Sostituire la riga 5 con:

«due secche rocciose rispettivamente di 2 e 5 m. Il tratto di costa antistante la frazione di S. Caterina,».

Portolano P5, ed. 2024, pag. 85

(Scheda 376/2026)

MARE IONIO - ITALIA

●

7.21 - 1-IV-2026

Taranto - Briccola

Cancellare l'informazione temporanea (T) relativa alla briccola nel porto di Taranto.

Portolano P5, ed. 2024, pag. 192

(Scheda 457/2026)

SEZIONE B

MARE IONIO - ITALIA

7.22 - 1-IV-2026

Taranto - Destinazione banchine

Sostituire il paragrafo "Destinazione delle banchine del Porto Mercantile (2022)" con:

«Destinazione delle banchine del Porto Mercantile (Ord. 23/01/2026, n. 24) – L'accosto di navi presso gli approdi commerciali indicati nella seguente tabella è consentito, previa autorizzazione rilasciata dall'autorità marittima competente tramite il sistema *Port Management In-formation System* (PMIS), esclusivamente nel rispetto dei limiti di pescaggio e limitazioni d'impiego riportati di seguito e in osservanza delle disposizioni contenute nella sotto riportata tabella.

MOLI E BANCHINE		
Denominazione	Massima immersione consentita	Limitazioni di ormeggio
Calata 1	7,40 m.	//
I Sporgente levante	8,50 m (per l'intera banchina).	Le unità destinate all'ormeggio non potranno ormeggiare nei primi 20 m a partire dalla testata e mantenersi a una distanza di 15 m dal bordo banchina opportunamente segnalato.
I Sporgente testata	5,60 m (fino a 40 m a partire dallo spigolo di levante), 8 m (per i restanti 90 m).	È fatto obbligo a tutte le navi di ormeggiare con il lato sinistro in banchina.
I Sporgente ponente	10 m.	//
Calata 2	9,80 m (dallo spigolo con il 1° sporgente per i primi 175 m), 8,70 (per i restanti 110m verso il II Sporgente).	//
II Sporgente levante	14,50 m (per i primi 150 m dalla radice), 15,50 m (per i restanti 365 m).	//
II Sporgente testata	10 m.	L'ormeggio è consentito a unità navali aventi lunghezza massima di 100 m.
II Sporgente ponente	9,30 m.	L'ormeggio è consentito a unità navali aventi lunghezza massima di 230 m.
Calata 3	9 m.	//

continua nella pagina successiva.».

Portolano P5, ed. 2024, pag. 195

(Scheda 324/2026)

(Sostituisce l'AN 26.24/2024).

SEZIONE B

MARE IONIO - ITALIA

7.23 - 1-IV-2026

Taranto - Destinazione banchine

Sostituire il paragrafo "Destinazione delle banchine del Porto Mercantile (2022)" con:
continua dalla pagina precedente.

III Sporgente levante	11,50 (per i primi 400 m dalla radice), 10,70 (per i restanti 170 m fino alla testata).	Le unità destinate all'ormeggio dei primi 400 m dovranno, nel corso delle manovre di avvicinamento/ormeggio, allontanamento/disormeggio, tenersi a debita distanza dalla banchina di cui ai progressivi da 400 m a 570 m.
III Sporgente testata	10,50 m.	L'ormeggio è consentito a unità navali aventi lunghezza massima di 180 m.
III Sporgente ponente	10 m (per i primi 200 m dalla radice), 12 m (per i restanti 440 m fino alla testata).	//
Calata 4	9,50 m.	Potranno ormeggiare navi di lunghezza massima di 200 m e non potranno essere utilizzati i primi 30 m dallo spigolo con il III Sporgente ponente e i primi 15 m dallo spigolo con il IV Sporgente levante
IV Sporgente levante	9,50 m (per i primi 200 m dalla radice), 22,50 m (per i restanti metri fino alla testata).	Il limite dei primi 200 m dalla radice è opportunamente segnalato a mezzo di struttura metallica dipinta a strisce bianche e rosse, sormontata, per la visibilità nelle ore notturne, da un fanale scintillante di colore giallo.
IV Sporgente testata	10,50 m (per i primi 110 m dallo spigolo di ponente), 7 m (per i restanti 70 m fino allo spigolo di levante).	L'ormeggio è consentito a unità navali aventi lunghezza massima di 150 m.
IV Sporgente ponente	11 m.	L'ormeggio è consentito a unità navali aventi lunghezza massima di 240 m.
Calata 4 bis	10,50 m.	L'ormeggio è consentito a unità navali aventi lunghezza massima di 140 m considerando che lo spazio utile all'ormeggio è di 180 m misurati dallo spigolo con il IV sporgente ponente.
Pontile ENI	7,90 m (<i>Berth</i> n. 1 e 2), 9,20 m (<i>Berth</i> n. 3), 9,10 m (<i>Berth</i> n. 4), 10,50 (Nuovo <i>Berth</i> Tempa Rossa).	Al <i>berth</i> Tempa Rossa è consentito l'ormeggio di unità navali aventi lft di 260 m e DWT massimo di 80.000 t da garantire anche durante le manovre di ormeggio/disormeggio.
V Sporgente	9,20 m (dai progressivi 50 m ai progressivi 100 m), 10,50 m (dai progressivi 100 m ai progressivi 400 m), 11,50 m (dai progressivi 400 m ai progressivi 700 m), 11 m (per i restanti metri fino alla testata).	I primi 50 m misurati dalla radice sono interdetti all'ormeggio.
Calata 5	10,50 m.	L'ormeggio è consentito a unità navali aventi lunghezza massima di 205 m.
Molo Polisettoriale	12,50 m (dallo spigolo con la Calata 5 fino a 600 m), 14 m (per i restanti metri fino alla testata).	//
Passaggio di Punta Rondinella	6,70 m (verso il lato scogliera di SW), 5,50 m (al centro verso il lato scogliera di NE).	L'attraversamento del passaggio deve avvenire con rotte ortogonali rispetto alle opere foranee e a velocità minima di sicurezza.

SEZIONE B

MARE IONIO - ITALIA

●

7.24 - 1-IV-2026

Campomarino di Maruggio - Limiti di pescaggio

Sostituire le righe 34 - 35 con:

«**Ingresso e uscita dal porticciolo** - Sono consentiti l'ingresso e l'uscita dei mezzi nautici aventi pescaggio di 1,80 m in condizioni di bassa marea e di 2,50 m in condizioni di alta marea, comprese eventuali derive.

Comandanti e conduttori prestino la massima attenzione (Capitaneria di Porto di Taranto - Ord. 13/02/2025, n. 33).».

Portolano P5, ed. 2024, pag. 211

(Scheda 326/2026)

MAR TIRRENO - ITALIA (SICILIA)

● (T)

7.25 - 1-IV-2026

Trapani - Monitoraggi ambientali

(T)	<p>Monitoraggi ambientali - Fino al 30/06/2026 verranno effettuati monitoraggi propedeutici alla posa di cavi di trasmissione dati sottomarini mediante l'utilizzo delle M/b DO e RE lungo il segmento individuato dai seguenti punti di coordinate geografiche:</p> <ol style="list-style-type: none">1) 38°01.260'N - 12°31.080'E;2) 38°01.320'N - 12°31.020'E;3) 38°01.920'N - 12°30.240'E;4) 38°02.460'N - 12°29.400'E;5) 38°02.700'N - 12°28.860'E;6) 38°02.820'N - 12°27.720'E;7) 38°03.480'N - 12°26.040'E;8) 38°03.480'N - 12°25.740'E;9) 38°03.180'N - 12°25.020'E. <p>Tutte le unità in transito in prossimità delle suddette zone di mare dovranno prestare la massima attenzione, mantenendosi a una distanza di sicurezza non inferiore a 150 m dai mezzi nautici operanti.</p> <p>Le unità impegnate nelle attività dovranno essere considerate navi con manovrabilità limitata.</p> <p>(Capitaneria di Porto di Trapani - Ord. 12/02/2026, assunta al n. 5815)</p>
-----	--

Portolano P6, ed. 2021, pag. 103

(Scheda 387/2026)

SEZIONE B

MAR TIRRENO - ITALIA (SICILIA)

● (T)

7.26 - 1-IV-2026

Trapani - Lavori in corso

(T)	<p>Lavori in corso - Fino al 04/06/2026, la Geonautics Srl con l'utilizzo della M/b NEPTUNE effettuerà attività di monitoraggio dei fondali, propedeutiche ai programmati lavori di ristrutturazione e completamento delle opere di difesa del litorale N della città di Trapani, nello specchio acqueo delimitato dai seguenti punti di coordinate geografiche:</p> <ul style="list-style-type: none">a) 38°01.104'N - 012°30.263'E;b) 38°01.170'N - 012°30.483'E;c) 38°01.206'N - 012°30.766'E;d) 38°01.236'N - 012°30.869'E;e) 38°01.218'N - 012°30.879'E;f) 38°01.175'N - 012°30.772'E;g) 38°01.166'N - 012°30.592'E;h) 38°01.083'N - 012°30.288'E. <p>Nello specchio acqueo sopra citato è vietato collocare qualsiasi attrezzatura che possa ostacolare lo svolgimento delle operazioni.</p> <p>Per un raggio di 100 m dall'unità impegnata nelle operazioni sono vietati:</p> <ul style="list-style-type: none">- l'accosto, l'ancoraggio e/o la sosta con qualunque unità navale;- la pesca professionale e sportiva, la balneazione e qualsivoglia attività marittima. <p>Le unità in transito prestino massima attenzione durante le manovre prendendo, ove occorra, diretti contatti via radio sul VHF (CH16).</p> <p>L'unità impegnata nelle operazioni dovrà essere considerata nave con manovrabilità limitata.</p> <p>(Capitaneria di Porto di Trapani - Ord. 18/02/2026, n. 33)</p>
-----	--

Portolano P6, ed. 2021, pag. 109

(Scheda 425/2026)

(Sostituisce l'AN 3.36/2026).

SEZIONE B

MAR TIRRENO - ITALIA (SICILIA)

● (T)

7.27 - 1-IV-2026

Isola di Levanzo - Monitoraggi ambientali

(T)	<p>Monitoraggi ambientali - Fino al 30/06/2026 verranno effettuati monitoraggi propedeutici alla posa di cavi di trasmissione dati sottomarini mediante l'utilizzo delle M/b DO e RE lungo il segmento individuato dai seguenti punti di coordinate geografiche:</p> <ol style="list-style-type: none">1) 38°01.080'N - 12°22.800'E;2) 38°00.720'N - 12°22.560'E;3) 37°59.700'N - 12°22.380'E;4) 37°59.460'N - 12°22.140'E;5) 37°59.100'N - 12°21.420'E;6) 37°58.920'N - 12°21.060'E;7) 37°58.920'N - 12°20.880'E;8) 37°58.980'N - 12°20.760'E;9) 37°59.040'N - 12°20.640'E;10) 37°59.220'N - 12°20.580'E;11) 37°58.860'N - 12°20.640'E;12) 37°58.620'N - 12°20.700'E;13) 37°58.500'N - 12°20.640'E;14) 37°58.140'N - 12°20.040'E;15) 37°58.140'N - 12°19.500'E;16) 37°59.580'N - 12°15.180'E;17) 37°59.520'N - 12°11.700'E. <p>Tutte le unità in transito in prossimità delle suddette zone di mare dovranno prestare la massima attenzione, mantenendosi a una distanza di sicurezza non inferiore a 150 m dai mezzi nautici operanti.</p> <p>Le unità impegnate nelle attività dovranno essere considerate navi con manovrabilità limitata.</p> <p>(Capitaneria di Porto di Trapani - Ord. 12/02/2026, assunta al n. 5815)</p>
-----	--

Portolano P6, ed. 2021, pag. 130

(Scheda 387/2026)

MAR TIRRENO - ITALIA (SICILIA)

● (T)

7.28 - 1-IV-2026

Scari - Area interdetta

(T)	<p>Area interdetta - A seguito di forti mareggiate, il molo di Scari ha riportato diversi danni che ne compromettono le condizioni di sicurezza presso il suo punto di approdo.</p> <p>Sono dunque autorizzate esclusivamente le operazioni commerciali delle unità veloci di linea, sui respingenti installati sia a N che S, nonché delle sole navi di linea, in testata del predetto molo purchè rispettino le condizioni descritte nell'ordinanza di riferimento.</p> <p>Negli specchi acquei adiacenti al molo di Scari è vietato:</p> <ul style="list-style-type: none">- l'approdo di qualsiasi unità diversa da quelle di linea;- praticare la balneazione e/o comunque accedervi;- effettuare attività di immersione con qualunque tecnica;- svolgere qualsiasi attività che ne presupponga l'utilizzo. <p>Tutte le unità in navigazione in prossimità dei limiti esterni delle aree interdette, dovranno procedere con cautela e prestando la massima attenzione, al fine di prevenire il verificarsi di situazioni di pericolo.</p> <p>Per ulteriori dettagli contattare l'autorità marittima competente e/o consultare l'ordinanza.</p> <p>(Ufficio Circondariale Marittimo di Lipari - Ord. 30/01/2026, n. 4)</p>
-----	--

Portolano P6, ed. 2021, pag. 256

(Scheda 279/2026)

SEZIONE B

MARE ADRIATICO - ITALIA

●

7.29 - 1-IV-2026

Monopoli - Impianto ittico

Sostituire la riga 19 con:

«Per maggiori informazioni consultare l'Ord. 28/04/2023, n. 17, dell'Ufficio Circondariale Marittimo di».

Portolano P7, ed. 2021, pag. 54

(Scheda 185/2026)

MARE ADRIATICO - ITALIA

● (T)

7.30 - 1-IV-2026

Marina di Ravenna - Monitoraggio ambientale

(T)	<p>Monitoraggio ambientale - Fino al 30/06/2026 la società Subsea Fenix, con l'ausilio delle M/b CANDIANO e CARMAR DUE, effettuerà, in orari diurni e in condizioni meteo marine favorevoli, attività di monitoraggio ambientale lungo transetti predefiniti, ricadenti all'interno dell'area delimitata dai seguenti punti di coordinate geografiche:</p> <p>a) 44°39.231'N - 012°19.732'E; b) 44°39.729'N - 012°40.613'E; c) 44°33.541'N - 012°36.039'E; d) 44°33.158'N - 012°20.174'E.</p> <p>Tutte le unità in navigazione in prossimità dello specchio acqueo di cui sopra dovranno procedere con cautela, mantenendosi a distanza di sicurezza dalle unità impegnate nelle operazioni e prestando massima attenzione ai segnalamenti che potrebbero giungere da esse, adottando ogni utile accorgimento per prevenire e evitare situazioni di pericolo anche potenziali.</p> <p>(Capitaneria di Porto di Ravenna - Avviso di pericolosità 12/02/2026, n. 9)</p>
-----	--

Portolano P8, ed. 2026, pag. 40

(Scheda 400/2026)

SEZIONE B

B3 - AVVISI PER I RADIOSERVIZI

MEDITERRANEO ORIENTALE - TUNISIA

7.31 - 1-IV-2026

Rass ed Drek - Sistemi di controllo del traffico mercantile

Sostituire le seguenti Stazioni AtoN:

Rass ed Drek Pipeline Lt Buoy B	37°01.88'N - 011°06.23'E	996721863		Reale		
Rass ed Drek Pipeline Lt Buoy C	37°00.51'N - 011°06.46'E	996721864		Reale		

(SHOM, GAN 07/26)

Radioservizi Parte I, ed. 2024, pag. 88

(Scheda 351/2026)

MAR LIGURE - ITALIA



7.32 - 1-IV-2026

La Spezia - Vessel Traffic Service

Cancellare la parola "Contatti" posta dopo il paragrafo "Limiti dell'area VTS".

Radioservizi Parte I, ed. 2024, pag. 203

(Scheda 3159/2025)

MAR LIGURE - ITALIA



7.33 - 1-IV-2026

La Spezia - Vessel Traffic Service

Inserire prima del paragrafo "Zona di competenza":

«Contatti

La Spezia Traffic					
VHF	74	Tel		Fax	
Orario	H24	Sito Web	www.guardiacostiera.gov.it/la-spezia	e-mail	

».

Radioservizi Parte I, ed. 2024, pag. 203

(Scheda 3159/2025)

SEZIONE B

MAR LIGURE - ITALIA



7.34 - 1-IV-2026

La Spezia - Vessel Traffic Service

Sostituire il paragrafo "Regime di partecipazione obbligatorio" con il seguente:

«**Regime di partecipazione obbligatorio**

La partecipazione al VTS della Spezia è obbligatoria nelle acque nazionali, facoltativa nelle acque internazionali, per:

- tutte le navi di st superiore a 300 GT;
- le navi da pesca di lft superiore ai 45 m;
- le navi tradizionali di lft pari o superiore ai 45 m;
- le unità da diporto di lft superiore ai 45 m.».

Radioservizi Parte I, ed. 2024, pag. 203

(Scheda 3159/2025)

MAR LIGURE - ITALIA



7.35 - 1-IV-2026

La Spezia - Vessel Traffic Service

Inserire dopo il paragrafo "Comunicazione tra centro VTS e utenti":

«**Informazioni aggiuntive promulgate dal VTS**

Se presenti: operazioni militari, avvisi di tempesta, regate veliche, operazioni antincendio di raccolta dell'acqua, navi non sotto comando.».

Radioservizi Parte I, ed. 2024, pag. 204

(Scheda 3159/2025)

SEZIONE B

B4 - AVVISI DI CARATTERE GENERALE

Negativo.

B5 - AVVISI PER I CATALOGHI

Negativo.

SEZIONE B

PESARO

- Installazioni per idrocarburi

3993	-- GIULIA 1	44 07.9	Mo(U) W 15s	...	5	P.ma	P	7.36
E7511.1		12 45.2	Horn Mo(U)					2026
1			45s			15		

(Scheda 424/2026)

Elenco Fari I.I.3134, ed. 2024

SEZIONE C

C1 - NAVAREA III Navigational Warnings

- NAVAREA III Navigational Warnings annullati con il presente fascicolo:

0004/26 0023/26

- NAVAREA III Navigational Warnings in vigore:

0092/22 0034/24 0015/26 0036/26
0122/22 0113/24 0030/26 0037/26
0124/22 0137/25 0034/26 0044/26

- Nuovi NAVAREA III Navigational Warnings emessi con il presente fascicolo:

0053/26 BLACK SEA

1. DRILLING OPERATIONS, BY ABDULHAMID HAN (IMO 9705093. MMSI 271050408), MÜREVVET ILHAN AND MURAT ILHAN BETWEEN 23 MAR26 - 27 APR26 IN KANDIRA-2 IN AREA BOUNDED BY;

42 22.29 N - 029 49.53 E

42 24.29 N - 029 49.62 E

42 24.22 N - 029 52.32 E

42 22.22 N - 029 52.23 E

2. 10 NM. WIDTH BERTH REQUESTED.

3. CANCEL THIS MESSAGE 272059Z APR26.

4. CANCEL NAVAREA III 0023/26 AND THIS PARAGRAPH.

(Scheda 765/2026)

0054/26 MEDITERRANEAN SEA, BLACK SEA AND AZOV SEA

NAVAREA III IN FORCE ON 24 MAR26 AT 0600 UTC.

2022: 0092, 0122, 0124

2024: 0034, 0113

2025: 0137

2026: 0015, 0034, 0036, 0037, 0044, 0053, 0054

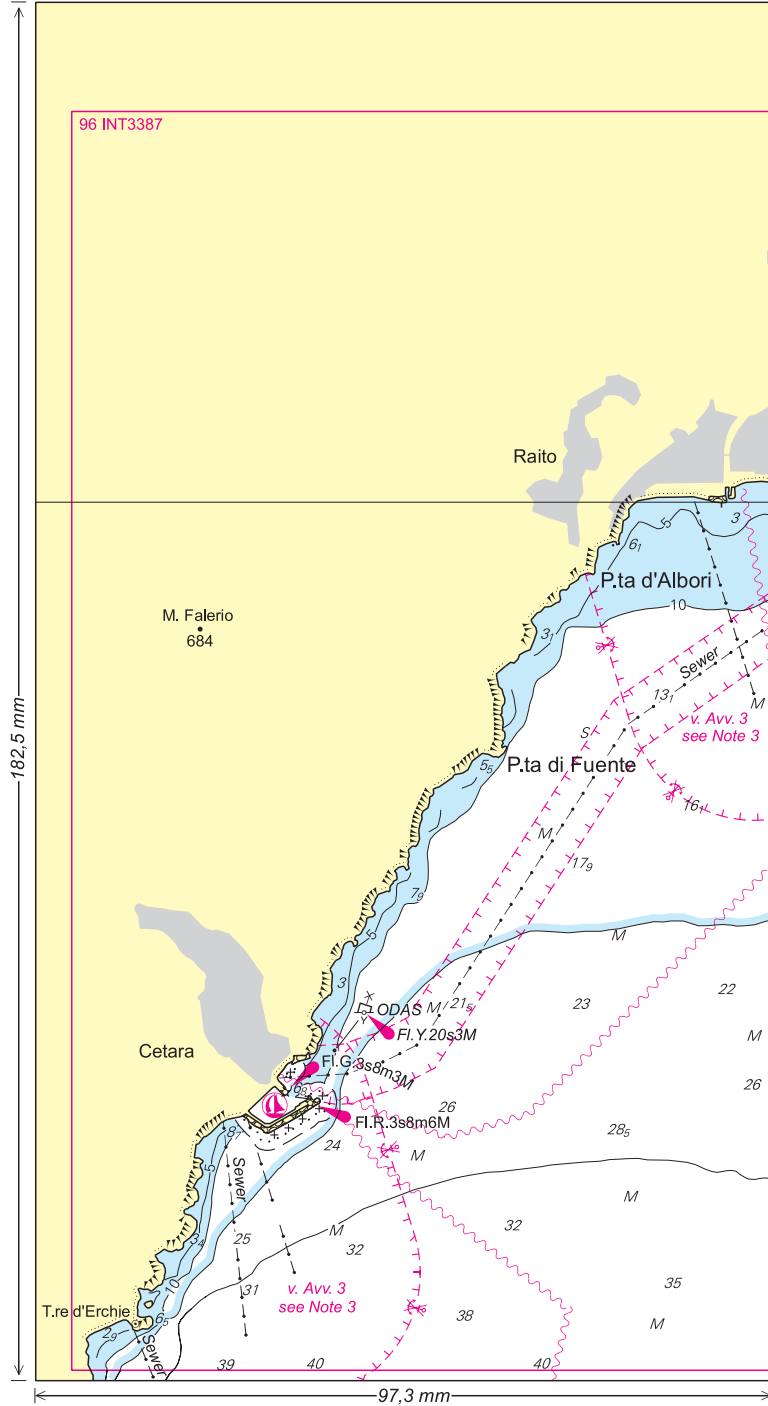
1.- ONLY THOSE LESS THAN 42 DAYS OLD ARE TRANSMITTED DAILY BY SAFETYNET AND SAFETYCAST AT 1200 UTC AND 2359 UTC.

2.- THE NEW NAVAREA III RADIO ALERTS ARE ALSO PUBLISHED IN THE WEEKLY GROUP OF NOTICES TO SAILORS (SECTION 5).

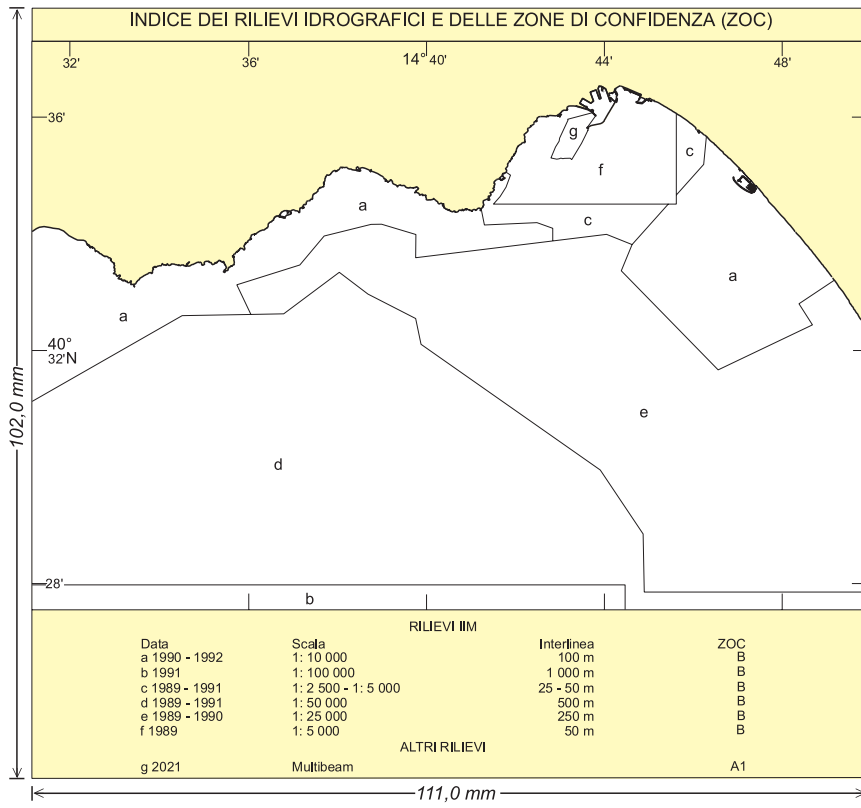
3.- CANCEL THIS MESSAGE ON 302359 UTC MAR26.

(Scheda 765/2026)

Da applicare sulla carta n. 132



Da applicare sulla carta n. 132



Scheda di segnalazione per notizie idrografiche/reclamo

La presente scheda deve essere inviata all'Istituto Idrografico della Marina

PEI: maridrografico.genova@marina.difesa.it

PEC: maridrografico.genova@postacert.difesa.it

e all'autorità marittima competente per giurisdizione

Indicare sempre il numero della carta o della pagina della pubblicazione a cui si fa riferimento. Vedi Premessa I.I. 3146 par. 5.

Carta Nautica n° _____

Portolano n° _____ pag. _____

Radioservizi Parte Prima pag. _____

Radioservizi Parte Seconda pag. _____

Avviso ai Naviganti n° _____

Elenco Fari n° nazionale _____ pag. _____

NOTIZIA IDROGRAFICA

DESCRIZIONE DELLA SEGNALAZIONE

INDICAZIONI DEL MITTENTE

Data del rilievo: _____

In navigazione: da _____ a _____

Posizione: lat. _____; long. _____

In porto a: _____ a bordo della _____

RECLAMO (PEI: maridrografico.genova@marina.difesa.it; PEC: maridrografico.genova@postacert.difesa.it)

Richiesta di riscontro formale (cartaceo)

Richiesta di riscontro formale (e-mail PEI/PEC)

Richiesta di riscontro informale (telefonico)

Riscontro non richiesto

Motivi del reclamo:

Eventuali richieste:

DATI DEL MITTENTE

Qualifica (se dipendente): _____

Cognome e Nome: _____

Indirizzo: (CAP, Città, Via): _____

E-mail: PEI _____ PEC _____

Nota informativa (ex art. 13 D.Lgs. 196/2003):

I dati personali vengono trattati per finalità istituzionali e statistiche. Non verranno divulgati a terzi. La natura del conferimento è comunque facoltativa.

FIRMA DEL COMPILATORE

_____ li _____
