



# AVVISI AI NAVIGANTI

( P E R I O D I C O Q U I N D I C I N A L E )

9

Mercoledì 02 maggio 2007

## CONTENUTO DEL FASCICOLO

### SEZIONE A

- 1 - Indice degli Avvisi
- 2 - Comunicazioni e varie
- 3 - Annullamento AA.NN.

### SEZIONE B

- 1 - Avvisi per le CARTE
- 2 - Avvisi per i PORTOLANI
- 3 - Avvisi per i RADIOSERVIZI
- 4 - Avvisi di CARATTERE GENERALE
- 5 - Avvisi per i CATALOGHI
- 6 - Avvisi per L'ELENCO FARI

### SEZIONE C

- 1 - INFORMAZIONI NAUTICHE
- 2 - AVVISI NTM III

## ABBREVIAZIONI E SIMBOLI

- - Avviso di fonte italiana
- (P) - Avviso preliminare
- (T) - Avviso temporaneo
- (G) - Avviso generale
- (R) - Avviso di rettifica
- A.N. - Avviso ai Naviganti
- I.N. - Informazione Nautica

## NOTE

Per il razionale impiego del presente fascicolo consultare la "Premessa agli Avvisi ai Naviganti".

Gli **Avvisi urgenti** vengono radiodiffusi dalle stazioni costiere italiane (vedi Radioservizi, Parte I).

Gli **Avvisi importanti di fonte italiana** vengono segnalati direttamente ai principali servizi idrografici del mondo per la loro rapida diffusione.

I rilevamenti sono veri e contati da 000° a 360°; essi sono dati dal largo per i limiti dei settori di luce e per le istruzioni di navigazione; sono dati da punti fissi a terra per la definizione di posizioni.

Chiunque trovi inesattezze o lacune negli avvisi del presente fascicolo o possa fornire notizie che interessino la navigazione è pregato di darne sollecita comunicazione a: **Istituto Idrografico della Marina – Sezione Avvisi ai Naviganti/Informazioni Nautiche - 16100 Genova - Telefono 0102443281 - Telefax 010261400 - e-mail iim.dn2@marina.difesa.it**

Direttore Responsabile **Pierpaolo Cagnetti**

Registrazione presso il Tribunale di Genova N. 1/86 dei 14.01.1986

Ente con Sistema di Gestione per la Qualità Certificato da DNV – UNI EN ISO 9001 : 2000

Gli Avvisi ai Naviganti possono essere consultati in Italia presso le Autorità Portuali; all'Estero presso i Consolati italiani o sul sito [www.marina.difesa.it/idro](http://www.marina.difesa.it/idro).

Tariffa **Regime Libero**: "Poste Italiane S.p.A. – Spedizione in abbonamento – 70% - DCB Genova"

Abbonamento annuo: Italia € 80,00 - Estero € 100,00

## SEZIONE A

---

### A1 - INDICE DEGLI AVVISI

---

#### AVVISI PER LE CARTE

| Carta N°    | Correzione N° | Avviso | Correzione precedente |
|-------------|---------------|--------|-----------------------|
| 18          | 46            | 9.7    | (1.14/2007)           |
| 54 INT3361  | 2             | 9.2    | (9.2/2006)            |
| 55 INT3362  | 7             | 9.2    | (4.3/2007)            |
| 95          | 4             | 9.5    | (8.6/2007)            |
| 107         | 54            | 9.3    | (5.8/2007)            |
| 246 INT3388 | 13            | 9.6    | (17.26/2006)          |
| 324         | 43            | 9.4    | (6.12/2007)           |
| 432 INT304  | 98            | 9.9    | (5.21/2007)           |
| 907 INT3116 | 3             | 9.1    | (7.2/2007)            |
| 7115        | 2             | 9.8    | (8.14/2007)           |

#### AVVISI PER I PORTOLANI

|                                       |           |
|---------------------------------------|-----------|
| Portolano <b>P2</b> , ed. 2006 .....  | 9.10      |
| Portolano <b>1/C</b> , ed. 1991 ..... | 9.11÷9.24 |

#### AVVISI PER I RADIOSERVIZI

|  |           |
|--|-----------|
| Radioservizi <b>Parte I</b> , ed. 2002.....  | 9.25÷9.50 |
| Radioservizi <b>Parte II</b> , ed. 1995..... | 9.51÷9.53 |

#### AVVISI DI CARATTERE GENERALE

|   |           |
|---|-----------|
| Premessa <b>I.I.3146</b> , ed. 2007 ..... | 9.54-9.55 |
|---|-----------|

#### AVVISI PER I CATALOGHI

|  |           |
|--|-----------|
| Catalogo <b>I.I.3001</b> , ed. 2006..... | 9.56÷9.58 |
|--|-----------|

#### AVVISI PER ELENCO FARI

|  |      |
|--|------|
| Elenco Fari <b>I.I.3134</b> , ed. 2006 ..... | 9.59 |
|--|------|

#### INFORMAZIONI NAUTICHE

G15003/07 TERRACINA  
N33004/07 TARANTO  
P35002/07 BRINDISI  
S40007/07 PESCARA  
S40008/07 SILVI  
T44002/07 CESENATICO  
T46003/07 CHIOGGIA

**SEZIONE A**

**AVVISI NTM III**

0153/07 LYBIA  
0154/07 TUNISIA  
0155/07 EGYPT  
0156/07 EGYPT  
0161/07 TUNISIA  
0162/07 TUNISIA  
0168/07 IONIAN SEA  
0169/07 BLACK SEA  
0170/07 TUNISIA  
0171/07 GPS SATELLITE SYSTEM

**SEZIONE A**

---

**A2 - COMUNICAZIONI E VARIE**

---

Negativo.

---

**A3 - ANNULLAMENTI AA.NN.**

---

I seguenti Avvisi ai Naviganti, inseriti nelle pubblicazioni sotto indicate, sono annullati e pertanto devono essere distrutti:

Negativo.

## SEZIONE B

---

### B1 - AVVISI PER LE CARTE

---

#### MEDITERRANEO OCCIDENTALE - FRANCIA

9.1 - 2-V-2007

##### Cap d'Agde - Legenda

Cancellare la legenda "Sous CROSS" circa in 43°17.7'N - 003°29.5'E.

(Brest Avv. n° 07.10.11)

**Carta 907 INT3116 (3)**

(Scheda 552/2007)

---

#### MAR LIGURE - ITALIA



9.2 - 2-V-2007

##### Genova - Punti di imbarco

###### Carta 54 INT3361

Inserire un punto di imbarco (INT T-1.1) in:

- a) 44°24.500'N - 008°45.000'E;
- b) 44°23.528'N - 008°47.000'E.

###### Carta 55 INT3362

Inserire un punto di imbarco (INT T-1.1) in 44°22.500'N - 008°57.000'E.

**Carte 54 INT3361 (2007-2) - 55 INT3362 (7)**

(Scheda 632/2007)

---

#### MAR LIGURE - ITALIA



9.3 - 2-V-2007

##### Genova - Zone regolamentate;cavo sottomarino

1) Cancellare il limite di zona regolamentata congiungente i punti:

- a) 44°16.72'N - 009°02.20'E, limite W carta;
- b) 44°16.58'N - 009°02.98'E;
- c) 44°17.53'N - 009°02.20'E, limite W carta.

2) Cancellare la legenda "Vietati Ancoraggio e Pesca" all'interno della zona in 1).

3) Cancellare il tratto di cavo sottomarino congiungente i punti:

- a) 44°18.85'N - 009°02.20'E, limite W carta;
- b) 44°18.55'N - 009°02.68'E.

4) Inserire un cavo sottomarino (INT L - 30.1) congiungente i punti:

- a) 44°19.03'N - 009°02.20'E, limite W carta;
- b) 44°18.55'N - 009°02.68'E, cavo esistente.

5) Inserire una zona di ancoraggio (INT N - 12.3) **Delta** congiungente i punti:

- a) 44°20.00'N - 009°02.20'E, limite W carta;
- b) 44°20.00'N - 009°03.96'E;
- c) 44°21.50'N - 009°03.96'E;
- d) 44°21.72'N - 009°02.20'E, limite W carta.

6) Inserire un limite di zona regolamentata (INT N - 2.1) **Zona 6** congiungente i punti:

- a) 44°21.72'N - 009°02.20'E, limite W carta;
- b) 44°21.50'N - 009°03.96'E;
- c) 44°21.98'N - 009°03.96'E;
- d) 44°22.22'N - 009°02.20'E, limite W carta.

## SEZIONE B

7) Inserire un limite marittimo in generale (INT N - 1.2) congiungente i punti:

- a) 44°22.82'N - 009°02.32'E, costa;
- b) 44°22.52'N - 009°02.20'E, limite W carta.

8) Inserire la legenda **v.Avv.** all'interno delle zone in 5), 6) e 7).

9) Inserire nelle "AVVERTENZE" le seguenti diciture:

- a) **Zone di ancoraggio, zone regolamentate** - Per le norme relative consultare il Portolano.
- b) **Area di controllo** - Per regolare il traffico e stabilire la priorità tra le navi in ingresso od in uscita dal Porto Petroli e gli aerei in atterraggio ed in decollo dall'Aeroporto "Cristoforo Colombo", è stata definita un'Area di Controllo. Per ulteriori dettagli consultare il Portolano.

**Carta 107 (54)**

(Scheda 1165/2003)

---

### MAR TIRRENO - ITALIA (SARDEGNA)



9.4 - 2-V-2007

**Santa Maria - Boa**

Cancellare la boa e la relativa caratteristica circa in 41°17.63'N - 009°22.90'E.

**N.B.:** su alcune copie la correzione risulta già apportata.

**Carta 324 (43)**

(Scheda 618/2007)

---

### MAR TIRRENO - ITALIA

● (R)

9.5 - 2-V-2007

**Castellammare di Stabia - Pontile**

1) Cancellare il pontile galleggiante con origine sul rilevamento 259°.2 distanza 767 m dal fanale in testata al Molo Foraneo.

2) Inserire un pontile galleggiante (F - c) largo **2 m** dal punto a 767 m sul rilevamento 168°.8 dal fanale in testata al Molo Foraneo lungo **87 m** ed orientato per **317°**.

**N.B.:** Su alcune copie la correzione risulta già apportata.

**Carta 95 (4)**

(Scheda 527/2007)

---

### MAR TIRRENO - ITALIA (SICILIA)



9.6 - 2-V-2007

**Milazzo - Meda**

1) Inserire la caratteristica luminosa **Fl.Y.6s3M** alla meda in 38°12.94'N - 015°18.99'E.

2) Inserire la legenda (INT P - 55) (**exting**) alla meda in 1).

**Carta 246 INT3388 (2007-13)**

(Scheda 525/2006)

## SEZIONE B

### STRETTO DI SICILIA - ITALIA



9.7 - 2-V-2007

**Mazara del Vallo - Allevamento ittico - boa**

- 1) Cancellare l'allevamento ittico circa in 37°36.80'N - 012°36.10'E.
- 2) Inserire un allevamento ittico (INT K-48.1) congiungente i punti:
  - a) 37°36.95'N - 012°36.30'E;
  - b) 37°36.96'N - 012°36.55'E;
  - c) 37°36.67'N - 012°36.59'E;
  - d) 37°36.72'N - 012°36.30'E;
  - e) punto in a).
- 3) Spostare in 37°36.68'N - 012°36.45'E la boa circa in 37°36.85'N - 012°36.10'E.

**Carta 18 (46)**

(Scheda 574/2007)

---

### MARE ADRIATICO - ITALIA



9.8 - 2-V-2007

**Grado - Cornice graduata**

Modificare in **13°20'** la longitudine del meridiano 12°20' presente sulla cornice della carta.

**Carta 7115 (2)**

(Scheda 602/2007)

---

### MEDITERRANEO OCCIDENTALE - ALGERIA

9.9 - 2-V-2007

**Ras Afia - Ras Corbelin - Fari**

- 1) Modificare in **24M** la portata nominale del faro circa in 36°49.0'N - 005°41.3'E.
- 2) Modificare in **FI(2+1)WR.13M** la caratteristica del fanale circa in 36°54.3'N - 004°23.8'E

(Taunton Avv. n° 1600/07)

**Carta 432 INT304 (98)**

(Scheda 608/2007)

## SEZIONE B

### B2 - AVVISI PER I PORTOLANI

#### MAR TIRRENO - ITALIA

● (T)

9.10 - 2-V-2007

#### San Vincenzo - Lavori in corso

Sono in corso lavori di ampliamento e ristrutturazione del porticciolo turistico di San Vincenzo, che prevedono una nuova diga foranea, un pennello, diversi pontili ed una darsena. L'area intetessata dai lavori comprende lo specchio acqueo antistante il tratto di costa tra lo stabilimento balneare "il Bucaniere" a N e l'imboccatura del porticciolo a S, ed è segnalata da **boe** di colore rosso/arancio, poste a 30 m dalla scogliera ad intervalli regolari di 50 m, e da una boa posta 100 m più avanti del tratto di scogliera in fase di realizzazione. Altri segnalamenti luminosi gialli lampeggianti sono posti sulla scogliera in via di realizzazione ogni 50 m. Nell'area sono **vietati** la navigazione, la sosta, l'ormeggio ed ogni altra attività ludico-ricreativa o professionale. Le unità in navigazione nelle vicinanze devono mantenersi ad una distanza minima di 100 m. I lavori dureranno presumibilmente fino al 2008.

Portolano P2, ed. 2006, pag. 69

(Scheda 567/2007)

(Sostituisce l'A.N. 14.20/2006).

#### MARE ADRIATICO - ITALIA

●

9.11 - 2-V-2007

#### Vieste - Informazioni portuali

1) **Sostituire la riga 21 con:**

«lungo 950 m circa ed è banchinato. Il Molo S. Lorenzo, con la».

2) **Sostituire le righe 26÷27 con:**

«fondali sono di 3÷4 m all'imboccatura e di 2÷4 m al centro bacino con minimi di 1 m.

#### Destinazione di Moli e Banchine:

| Denominazione moli e Banchine | Uso   | Dimensioni | Lunghezza Unità  | Fondali presso le banchine       |
|-------------------------------|---|------------|--|----------------------------------|
| Banchina S.Lorenzo            | Unità da pesca/<br>Trasporto passeggeri             | 170 m      | 30 m per<br>Motopescherecci<br>40 m trasporto<br>passegeri | 4 m testata<br>2,4 m alla radice |
| Banchina SE                   | Unità da pesca/<br>Trasporto passeggeri/<br>Diporto | 550 m      | 10 m M/B<br>18 m Diporto                                   | 1,3÷2 m                          |
| Banchina W                    | in costruzione                                      | 310 m      |  |                                  |
| Molo di Sopraflutto           | Porto turistico                                     | 950 m      |  | 2÷4 m                            |

Le dimensioni massime delle imbarcazioni che possono accedere al porto sono di 40 m di lunghezza e 8 m di larghezza.».

Portolano 1/C, ed. 1991, pag. 60

(Scheda 269/2006)



## SEZIONE B

### MARE ADRIATICO - ITALIA



9.12 - 2-V-2007

#### Vieste - Informazioni portuali

1) **Sostituire le righe 18÷19 con:**

«**Venti** - Durante la stagione invernale i venti regnanti e dominanti, il Greco, il Levante e lo Scirocco, sollevano mare grosso, mentre durante il periodo estivo predomina il Maestrale con buone condizioni meteorologiche.

**Maree** - L'escursione varia tra i 0,15 ÷ 0,20 m .

**Correnti** - Nei pressi del promontorio del Gargano seguono le direzioni verso SE e verso SW.».

2) **Sostituire le righe 11÷15 con:**

**Servizi in banchina** – Scivolo, acqua potabile, presa d'acqua, presa elettrica, stazione di rifornimento, illuminazione banchina, diving center.

**Servizi portuali** – 370 posti barca di cui 50 per il transito, cantiere navale, ormeggiatori, raccolta olii usati/batterie esauste, club nautico, ritiro rifiuti, servizi igienici/docce, telefono pubblico.

**Servizi accessori** – Ristorante, bar, camping, negozi d'ogni genere, parcheggio, camera iperbarica/ambulatorio medico presso località Coppitelli, eliambulanza.

**Comunicazioni** – Traghetto stagionale per Isole Tremiti, autobus, ferrovia del Gargano.

**Autorità** – Circomare.

Portolano 1/C, ed. 1991, pag. 61

(Scheda 269/2006)

---

### MARE ADRIATICO - ITALIA



9.13 - 2-V-2007

#### Ancona - Informazioni portuali

**Sostituire le righe 1 ÷ 35 con:**

«**Pericolo** - Circa 930 m per 243° dal fanale sulla testata del Molo Foraneo Sud sono presenti sul fondo ancore e catenarie.

**Prescrizioni** - I Comandanti delle navi Ro-Ro di s.l. uguale o superiore a 28.000 t all'arrivo nel porto di Ancona devono consegnare copia dei tracciati elaborati dai sistemi di bordo per la rilevazione e registrazione della rotta, relativi alla posizione della nave ogni 10 minuti, ad iniziare dall'entrata della nave dalla distanza di 1 M dal limite delle aree definite dallo schema di separazione del traffico e dalle aree regolamentate, fino alla salita a bordo del pilota. Le navi in partenza dovranno consegnare analoghi tracciati, registrati fino al limite delle acque territoriali italiane, in occasione del successivo scalo nel porto di Ancona.

**Schema di separazione del traffico** (Ord. n. 19/06 di Compamare Ancona) - Le navi da e per il porto e le rade di Ancona e gli accosti di Falconara Marittima devono percorrere le corsie di traffico in entrata ed in uscita previste e devono dar fondo solo nelle zone di ancoraggio stabilite. Tale obbligo non opera nei confronti dei mezzi navali della Guardia Costiera, delle Forze di Polizia, delle unità da pesca e da diporto nonché di tutte le unità esentate dall'Autorità Marittima.

Una nave obbligata all'uso dello schema di separazione del traffico deve:

- inserirsi o lasciare una corsia di traffico all'estremità della corsia;

- procedere nell'apposita corsia di traffico nella direzione generale del flusso del traffico di quella corsia;

- tenersi al centro della propria corsia;

- evitare di attraversare le corsie di traffico e, se obbligata, attraversarle con rotta perpendicolare alla direzione di flusso del traffico;

- non ancorare nelle corsie.

Lo schema di separazione del traffico comprende:

1) **Corsia di traffico in entrata:** è delimitata dai punti di coordinate: 43°43.9'N - 013°38.2'E; 43°39.25'N - 013°30.00'E; 43°38.65'N - 013°30.25'E; 43°42.0'N - 013°39.0'E.

## SEZIONE B

2) **Corsia di traffico in uscita:** è delimitata dai punti di coordinate: 43°40.15'N - 013°40.20'E; 43°38.5'N - 013°30.2'E; 43°41.85'N - 013°39.10'E e dal fanale rosso posto sullo spigolo della scogliera di contenimento.

Dal 1° maggio al 30 settembre le unità in navigazione, nelle corsie di traffico devono procedere a velocità non superiore a 15 nodi per le unità in entrata e, a 18 nodi per quelle in uscita; si fa eccezione per i catamarani che non sono sottoposti a limitazioni all'interno dello schema di separazione del traffico, ma non devono superare il limite di 12 nodi all'interno dell'area regolamentata.

3) **Area di precauzione** a W del bacino portuale di Ancona, all'interno della quale sono individuate un'area di pericolo e delle zone di ancoraggio differenziate.

4) **Area di pericolo** con centro in 43°40'N - 013°28'E e raggio 0,2 M, che segnala un palo di cemento con battente d'acqua di 8 m;

5) **Zone di ancoraggio differenziate** nelle quali devono ancorare tutte le navi che intendono sostare nella rada di Ancona o di Falconara Marittima. Prima di ancorare tutte le unità devono contattare via VHF canali 16 o 12 l'Autorità Marittima e comunicare l'ancoraggio prescelto, le caratteristiche della nave e del carico. Analoga comunicazione, a carattere informativo, deve essere fornita alla Corporazione Piloti di Ancona.

- **Zona 1 SC** (Small Cargo Ships): per piccole navi da carico di lunghezza f.t. fino a 100 m e pescaggio massimo di 22 piedi;

- **Zona 2 C** (Cargo Ships): per navi da carico di lunghezza f.t. fino a 190 m e pescaggio massimo di 30 piedi;

- **Zona 3 BC** (Big Cargo Ships): per grandi navi da carico di lunghezza f.t. superiore a 190 m e pescaggio superiore a 30 piedi;

- **Zona 4 ST** (Small Tankers Bound to Jetty): per piccole navi cisterna in attesa di ormeggio al pontile della Raffineria API di Falconara Marittima;

- **Zona 5 T** (Tankers Bound to "Isola Vecchia"): per navi cisterna dirette all'approdo petrolifero "Isola Vecchia" della Raffineria API di Falconara Marittima;

- **Zona 6 T** (Tankers Bound to S.P.M.): per navi dirette alla boa da ormeggio "S.P.M." della Raffineria API di Falconara Marittima.

6) **Area regolamentata:** a S delle corsie di traffico, all'interno della quale, dal 1° maggio al 30 settembre, le unità in transito devono procedere a velocità non superiore a 12 nodi.».

**Portolano 1/C, ed. 1991, pag. 107**

(Scheda 586/2007)

(Sostituisce l'A.N. 15.60/2006).

---

## MARE ADRIATICO - ITALIA



9.14 - 2-V-2007

**Chioggia - Impianti di acquacoltura**

**Inserire dopo la riga 11:**

«**Impianti di Mitilicoltura** - Diversi impianti sono posizionati nei pressi di Chioggia:

- Un impianto di mitilicoltura è posizionato circa 5 M a NNW del faro di Punta della Maestra. È segnalato da due **boe luminose** di segnale speciale collocate sui vertici E e W e da due **boe diurne** di segnale speciale collocate sui vertici N e S.

- Un impianto di mitilicoltura è posizionato circa 2,3 M a ENE del porto di Barbamarco, i vertici sono segnalati da boe luminose.

- Un impianto di acquacoltura è posizionato circa 8,4 M a NE del faro di Po di Goro e segnalato da una **boa** luminosa gialla munita di miraglio ad X. È vietato avvicinarsi a meno di 0,5 M dall'impianto.

- Un impianto è posizionato a circa 5,2 M a ENE del faro di Po di Goro e segnalato da una **boa** luminosa gialla munita di miraglio ad X.

- Un impianto di mitilicoltura si trova circa 6,2 M a NNW del faro di Punta della Maestra ed è segnalato ai vertici da due boe luminose gialle e da due boe diurne gialle.».

**Portolano 1/C, ed. 1991, pag. 157**

(Scheda 1224/2006)

(Sostituisce gli AA.NN. 22.19/2003, 20.33/2004, 6.21/2005).

## SEZIONE B

### MARE ADRIATICO - ITALIA



9.15 - 2-V-2007

**Chioggia - Zone di Tutela biologica**

**Inserire dopo la riga 4:**

«**Zona di Tutela biologica** - Denominata "**Area Tegnue**" è istituita con D.M. 03/08/06, all'interno della zona di tutela istituita con precedente decreto del 05/08/02, . E' interdetta qualsiasi attività di pesca nelle aree centrate in:

- a) 45°14.85'N - 012°28.50'E;
- b) 45°13.70'N - 012°29.50'E;
- c) 45°10.30'N - 012°31.00'E;
- d) 45°12.00'N - 012°25.00'E.

L'area è segnata sulle carte».

**Portolano 1/C, ed. 1991, pag. 164**

(Scheda 1145/2006)

---

### MARE ADRIATICO - ITALIA



9.16 - 2-V-2007

**Chioggia - Lavori in corso**

Tra le due dighe foranee del porto di Chioggia, in prossimità della **diga foranea N**, sono in corso **lavori** di realizzazione della scogliera S del cosiddetto "Porto Rifugio" e delle conche di navigazione. L'area di cantiere è **vietata** al transito ed alla sosta delle unità non interessate dai lavori. Tutte le unità in transito devono procedere alla minima velocità consentita dalla manovra per non creare moto ondoso e mantenersi a distanza non inferiore a 50 m dai mezzi impegnati nei lavori. L'area è segnalata da sette **boe luminose** gialle dotate di miraglio ad X. I lavori dureranno presumibilmente fino a ottobre 2007.

Di fronte all'imboccatura del porto di Chioggia sono in corso lavori di costruzione di una diga di protezione orientata circa per NE. L'area interessata dai lavori è segnata su carta.

**Portolano 1/C, ed. 1991, pag. 164**

(Scheda 192/2007)

(Sostituisce gli AA.NN. 14.9/2005, 8.25/2006).

## SEZIONE B

### MARE ADRIATICO - ITALIA



9.17 - 2-V-2007

Chioggia - Informazioni portuali

Inserire dopo la riga 24:

«



Ved. 52 a - Chioggia- Imboccatura del Porto- Nuova diga Foranea e Porto Rifugio (2007)».

Portolano 1/C, ed. 1991, pag. 164

(Scheda 568/2007)

---

### MARE ADRIATICO - ITALIA



9.18 - 2-V-2007

Chioggia - Informazioni portuali

Inserire dopo la riga 18:

«



Ved. 52 b - Chioggia - Avamposto e Porto Rifugio (2007) ».

Portolano 1/C, ed. 1991, pag. 165

(Scheda 568/2007)

## SEZIONE B

### MARE ADRIATICO - ITALIA



9.19 - 2-V-2007

#### Chioggia - Informazioni portuali

##### Inserire dopo la riga 27:

«**Sporting Club Marina di Chioggia** - È un porticciolo turistico realizzato in località Isola Saloni e suddiviso in due bacini. La **Darsena Le Saline** (v. pianetto) sorge lungo il lato settentrionale della Diga delle Saline; l'ingresso è segnalato da fanali regolamentari e da briccole poste lungo il lato destro dell'imboccatura. È delimitata da un molo di protezione a tre bracci, contornato esternamente da catarifrangenti, e da un molo di sottoflutto orientato circa per N. All'interno del bacino, radicati alla diga della Saline, si trovano alcuni pontili galleggianti a pettine. I fondali all'interno sono di circa 3 m. La **Canaletta Morin** (v. pianetto) è una darsena che sorge a S della Diga delle Saline e vi si accede dal Bacino di Vigo.

Presso lo **Scalo Saloni** la destinazione di **Moli e Banchine** è la seguente:

| Denominazione Moli e Banchine            | Uso Prevalente | Dimensione (m) | Lungh. Max Unità (m) | Largh. Max Unità (m) | Fondali presso le banchine (m) | Pescaggi consentiti (m) |
|--|----------------|----------------|----------------------|----------------------|--------------------------------|-------------------------|
| Banchina Levante "Marittima" M/1-M/2-M/3 | Commerciale    | 200            | 90                   | 18                   | 4,30                           | 4                       |
| Banchina Ponente "Marittima" M/5-M/6     | Commerciale    | 185            | 185                  | 27                   | 5                              | 4,70                    |
| Banchina "Marittima" M/4                 | Commerciale    | 110            | 95                   | 18                   | 5                              | 4,70                    |
| Scassa Ro/Ro                             | Commerciale    | 15             | 185                  | 27                   | 5,60                           | 5,30                    |
| Canale Lombardo Esterno C/1-C/2          | Commerciale    | 185            | 185                  | 25                   | 5,60                           | 5,30                    |
| C/3-C/4-C/5-C/6-C/7                      | Commerciale    | 465            | 185                  | 25                   | 5,60                           | 5,30                    |

**Servizi in banchina** - Circa 300 posti barca totali per unità di lunghezza fino a 24 m, presa d'acqua, presa elettrica, illuminazione banchina, antincendio, scivolo, gru.

**Servizi portuali** - Rimessaggio barche, ormeggiatori, guardianaggio, officina riparazioni, subacqueo, servizio meteo, ritiro rifiuti, servizi igienici/docce, telefono pubblico, club nautico.

**Servizi accessori** - Rivendita ghiaccio, parcheggio auto, accessori per la nautica, negozi d'ogni genere, alimentari, bar, ristorante, banca/cambio, pronto soccorso a Sottomarina.».

Portolano 1/C, ed. 1991, pag. 166A

(Scheda 568/2007)

(Sostituisce l'A.N. 8.12/2005).

### MARE ADRIATICO - ITALIA



9.20 - 2-V-2007

#### Val da Rio - Informazioni portuali

##### Inserire dopo la riga 5:

«Una nuova area portuale, denominata **Terminal Fluviomarittimo Val da Rio** (v. pianetto), è collocata nella parte settentrionale dell'isola che sorge 2,4 M a SW dell'imboccatura del porto di Chioggia. Vi si giunge attraverso il Canale Lombardo Esterno, segnalato da briccole. L'area attualmente in uso deriva dal banchinamento di Punta Ostregghi e di parte della riva settentrionale dell'isola.

**Fondali** - All'imboccatura del porto sono di 8 m con minimi di 4,5 m, il fondo è fangoso buon tenitore.

**Pilotaggio** - Il pilota imbarca 1.5 M fuori dalla testata delle dighe del porto ed è obbligatorio per navi di s.l. superiore a 500 t.

## SEZIONE B

### Denominazione di Moli e Banchine:

| Denominazione    | Uso Prevalente | Dimensioni (m) | Lunghezza max unità (m) | Larghezza max unità (m) | Fondale presso le banchine (m) | Pescaggi consentiti (m) |
|------------------|----------------|----------------|-------------------------|-------------------------|--------------------------------|-------------------------|
| V/1              | Commerciale    | -              | 160                     | 25                      | 5,30                           | 5                       |
| V/2-V/5          | Commerciale    | -              | 160                     | 25                      | 6,30                           | 6                       |
| V/3-V/4          | Commerciale    | -              | 160                     | 25                      | 6,80                           | 6,50                    |
| V/6              | Commerciale    | 145            | 140                     | 25                      | 6,80                           | 6,50                    |
| V/7-V/8-V/9-V/10 | Commerciale    | 440            | 185                     | 27                      | 6,80                           | 6,50                    |
| V/11             | Commerciale    | 135            | 120                     | 25                      | 6,80                           | 6,50                    |
| V/12             | Commerciale    | 130            | 130                     | 25                      | 6,80                           | 6,50                    |
| V/13             | Commerciale    | 230            | 160                     | 25                      | 6,50                           | 6,50                    |

**Servizi in banchina** - Presa d'acqua, illuminazione banchina, antincendio, 8 gru mobili (max 65 t).

**Servizi portuali** - Rimorchiatori da 1800 HP ormeggiatori, officina riparazioni, subacqueo, FAX, VHF, servizio meteo, ritiro rifiuti, raccolta oli usati/batterie al piombo esauste, servizi igienici, docce.

**Servizi accessori** - Raccomandataro Marittimo/Agenzia Marittima, bombole (gas, gpl), noleggio barche/gommoni, noleggio auto/cicli, parcheggio auto, bar, ambulatorio medico, ospedale/pronto soccorso.

**Comunicazioni** - Taxi, aeroporto a Venezia.

**Autorità** - Compamare, Dogana, Carabinieri, Polizia di Stato, Guardia di Finanza, Vigili del Fuoco.».

**Portolano 1/C, ed. 1991, pag. 166B**

(Scheda 568/2007)

(Sostituisce l'A.N. 8.13/2005).

---

### MARE ADRIATICO - ITALIA

●

**9.21 - 2-V-2007**

**Malamocco - Pericoli**

**Inserire dopo la riga 28:**

«**Pericoli** - Un'ancora tipo ammiragliato giace in 45°19.316'N - 012°25.194'E, a circa 3,5 M a E della Bocca di Malamocco.».

**Portolano 1/C, ed. 1991, pag. 171**

(Scheda 421/2007)

---

### MARE ADRIATICO - ITALIA

● (T)

**9.22 - 2-V-2007**

**Malamocco - Lavori in corso**

Sono in corso lavori di realizzazione di opere relative alla regolazione dei flussi di marea (Mose) nella Bocca di Malamocco - Conca di navigazione, che termineranno presumibilmente alla fine del 2012. Sono inoltre in corso lavori di completamento della Diga Foranea (previsti per novembre 2008) e dell'area delimitata a N dal Molo della Bocca di Malamocco ed a S da 2 boe gialle luminose dove sono interdette la navigazione, la sosta, la pesca e l'esercizio di qualsiasi mestiere marittimo.

L'area interessata dai lavori è opportunamente segnalata da **boe e mede luminose** gialle. Tutte le unità in navigazione nelle vicinanze devono tenersi a non meno di 50 m dall'area interessata dai lavori e navigare alla minima velocità consentita dalla manovra.

**Portolano 1/C, ed. 1991, pag. 171**

(Scheda 1685/2006)

(Sostituisce l'A.N. 2.22/2006).

## SEZIONE B

### MARE ADRIATICO - ITALIA

● (T)

9.23 - 2-V-2007

**Venezia Lido - Informazioni portuali**

Nella Bocca di Lido sono in corso lavori per la realizzazione di opere per la regolazione dei flussi di marea (Mose). Le aree di cantiere sono ubicate sulle sponde E-W del canale S. Nicolò, e sulle sponde E-W del canale navigabile Treporti.

Le aree navigabili dei canali sono identificate da **boe rosse e boe verdi** e sono esclusivamente quelle relativi a: apposizione di pali per l'illuminazione del giro di S. Nicolò (nei pressi aeroporto); al canale S. Nicolò; al canale Treporti ed al Canale Retro Isola Artificiale (in corso di allestimento). Esse verranno di volta in volta posizionate seguendo le fasi successive di lavori.

Le unità in transito nei pressi dei suddetti specchi acquei dovranno navigare esclusivamente all'interno del canale di S. Nicolò individuato dalle boe, tenendosi a distanza di almeno 30 m dalle unità impiegate nei lavori al giro di S. Nicolò, e navigando alla minima distanza per non creare moto ondoso.

Per ogni informazione contattare la sala operativa della Capitaneria di Porto e la Torre dei Piloti ai Canali 13-16 VHF.

Alla biforcazione dei canali di S. Nicolò e Treporti è inoltre in fase di ultimazione la costruzione di un'isola artificiale. Lo specchio acqueo antistante tale area è delimitato da una coppia di **boe luminose gialle**.

Nell'area interessata dai lavori sono **vietati** la navigazione, l'accosto e la sosta fino al termine dei lavori, previsto per il 2012.

**Portolano 1/C, ed. 1991, pag. 175**

(Scheda 358/2007)

(Sostituisce l'A.N. 8.26/2006).

---

### MARE ADRIATICO - ITALIA

●

9.24 - 2-V-2007

**Venezia Lido - Segnalamenti**

**Sostituire la riga 19 con:**

«dar a 1,4 M per 112 °dal fanale sulla testata della diga Sud;».

**Portolano 1/C, ed. 1991, pag. 176**

(Scheda 478/2007)

## SEZIONE B

### B3 - AVVISI PER I RADIOSERVIZI

#### MAR MEDITERRANEO

9.25 - 2-V-2007

#### Turchia - Risponditori radar - Nuovi servizi

I racon della Turchia hanno così modificato il servizio:

I racon della Turchia hanno così modificato il servizio:

|   |          |                          |             |
|---|----------|--------------------------|-------------|
| <b>ANADOLU</b><br>nel faro                                | <b>B</b> | 41 13 06 N<br>29 09 09 E | (3 & 10 cm) |
| <b>BABAKALE</b><br>nel faro di Baba Burnu                 | <b>K</b> | 39 28 49 N<br>26 03 55 E |             |
| <b>ÇANAKKALE BOĞAZI</b><br>nel faro di Mehmetçik Burnu    | <b>C</b> | 40 02 43 N<br>26 10 31 E |             |
| <b>ÇANAKKALE BOĞAZI</b><br>nel faro di Gelibolu           | <b>G</b> | 40 24 38 N<br>26 40 56 E |             |
| <b>DEVEBOYNU BURNU</b><br>nel faro                        | <b>D</b> | 36 41 17 N<br>27 21 47 E |             |
| <b>DEVEGEÇEĞİ</b><br>nel fanale                           | <b>Y</b> | 36 43 02 N<br>35 42 55 E | (3 & 10 cm) |
| <b>HAYDARPAŞA</b><br>nel fanale sul frangiflutti N        | <b>G</b> | 41 00 37 N<br>29 00 08 E |             |
| <b>HAYIRSIZ ADA</b><br>nel fanale                         | <b>M</b> | 40 38 45 N<br>27 29 10 E |             |
| <b>İNCEKUM BURNU</b><br>nel fanale                        | <b>K</b> | 36 13 53 N<br>33 57 19 E | (3 & 10 cm) |
| <b>İSTANBUL BOĞAZI</b><br>boa luminosa di Umur Banklan    | <b>D</b> | 41 08 50 N<br>29 03 56 E |             |
| <b>İSTANBUL BOĞAZI</b><br>nel fanale di Dikilikaya Feneri | <b>C</b> | 41 10 59 N<br>29 04 47 E |             |
| <b>İSTANBUL BOĞAZI</b><br>boa luminosa                    | <b>X</b> | 40 56 06 N<br>28 56 59 E |             |
| <b>İZMIT KÖRFEZİ</b><br>nel fanale di Dil Burnu           | <b>T</b> | 40 44 27 N<br>29 30 52 E |             |
| <b>KARABURUN</b><br>nel fanale                            | <b>N</b> | 38 39 34 N<br>26 21 45 E |             |
| <b>KIZIL ADA</b><br>nel faro                              | <b>O</b> | 36 39 16 N<br>29 02 38 E |             |
| <b>YENIKALE GEÇİDİ</b><br>boa luminosa                    | <b>Y</b> | 38 25 11 N<br>27 01 05 E |             |

(Taunton, Wk 13/07)

**Radioservizi Parte I, ed. 2002, pag. 47**

(Sostituisce l'A.N. 5.41/2007).

(Scheda 554/2007)



## SEZIONE B

### MAR MEDITERRANEO

9.26 - 2-V-2007

#### Marocco - Stazioni costiere

Le stazioni marocchine hanno così modificato il servizio:

##### AL HOCEÏMA MRCC

Nominativo di chiamata: MRCC Al Hoceima/CNA3943

Chiamata digitale selettiva (DSC) VHF:

Tel. +212 39 982730 / 982219

Tfx. +212 39 982547 / 981684

35°15'N, 03°50'W

MMSI 242075000

##### CASABLANCA

RTF (MF)

2182 **2586** 2182

LT su 2586 kHz alle 0635 1105 1605 2005 2205

RTF (HF):

8788 (824) 8264

13080 (1223) 12233

RTF (VHF)

Agadir C 16 24 26 C 16 24 26

30°22'N, 09°33'W

Casablanca C16 24 28 C16 24 28

33°37'N, 07°33'W

Safi C 05 16 27 C 05 16 27

32°18'N, 09°15'W

Tanger C 16 24 60 C 16 24 60

33°37'N, 07°33'W

Tel +212(0) 22 363130

Tfx +212(0) 22 943018

33°37'N, 07°38'W

H24

H24

H24

H24

H24

H24

H24

##### TANGER MRCC

Nominativo di chiamata: MRCC Tanger/CNA3940

Chiamata digitale selettiva (DSC) VHF:

Tel. +212 39 932090 / 932400

Tfx. +212 39 932093 / 931505

35°47'N, 05°48'W

MMSI 242072000

(Taunton, Wk 44/06)

**Radioservizi Parte I, ed. 2002, pag. 74**

(Scheda 1468/2006)

## SEZIONE B

### MARE EGEO - GRECIA

9.27 - 2-V-2007

#### Grecia - Stazioni costiere

Le stazioni greche hanno così modificato il servizio:

##### ASPROPYRGOS ATTIKIS (SXE) (JRCC)

38°03'N, 23°35'E

Nota: La Stazione è gestita dalla Guardia Costiera Ellenica. Non accetta corrispondenza pubblica e si occupa esclusivamente di traffico relativo a sicurezza, soccorso, emergenza, operazioni portuali e inquinamento.

RTF (MF) Orario di servizio: dopo contatto preliminare sulle frequenze di chiamata o con JRCC Peiraiás

|      |       |      |
|------|-------|------|
| 1698 | (262) | 2123 |
| 1734 | (274) | 2078 |

RTF (HF):

|       |        |       |     |
|-------|--------|-------|-----|
| 4146  |        | 4146  | H24 |
| 4351  | (428)  | 4351  | *   |
| 8710  | (835)  | 8710  | *   |
| 13173 | (1233) | 12326 | *   |
| 17404 | (1655) | 16522 | *   |
| 19785 | (1811) | 18810 | *   |
| 22852 | (2253) | 22156 | *   |
| 26163 | (2507) | 25088 | *   |

\* dopo contatto preliminare sulle frequenze di chiamata o con JRCC Peiraiás

RTF (VHF)

|      |      |     |
|------|------|-----|
| C 07 | C 07 | H24 |
|------|------|-----|

Chiamata digitale selettiva (DSC) VHF MF HF:

|        |        |                |
|--------|--------|----------------|
| 2177   | 2189.5 | MMSI 002391000 |
| C 70   | C 70   | H24            |
| 4219.5 | 4208   | H24            |
| 6331   | 6312.5 | H24            |
| 8436.5 | 8415   | H24            |

Tel: +30 210 5573247

Tfx: +30 210 5571769

Tlx: +601 215677 ATAS GR

La stazione accetta messaggi meteo.

(Taunton, Wk 31/06)

**Radioservizi Parte I, ed. 2002, pag. 94**

(Scheda 1041/2006)

## SEZIONE B

### MAR MEDITERRANEO

9.28 - 2-V-2007

#### Grecia - Stazioni costiere

Le stazioni greche hanno così modificato il servizio:

##### OLYMPIA (SVO) [1780]

37°36'N, 21°29'E

Tel: +30 210 6060120 / 6001799

Tfx: +30 210 6002599

Tlx: +601 217950 OLRD GR

E-Mail: [olymprad@otenet.gr](mailto:olymprad@otenet.gr) [shipsva@otenet.gr](mailto:shipsva@otenet.gr)

Chiamata: Olympia Radio

Chiamata digitale selettiva (DSC) VHF MF HF

MMSI 002371000

Tutte le stazioni sono controllate da Olympia Radio Operation Centre ad Agia Paraskevi, Atene.

La stazione accetta messaggi meteo indirizzati OBS METEO ATHENS

DSC commerciale su 4208, 6312.5, 8415, 12577.5 e 16805 kHz

RTF (MF):

| Località    | Canali |        |             |                  | Coord. Geo. In Gradi e Primi |
|-------------|--------|--------|-------------|------------------|------------------------------|
| Iraklio SVH | 1615.5 | 1726.4 | 1741.4      | 2182 <b>2799</b> | 35°20' N, 25°07' E           |
| Kerkyra SVK | 1696   | 2182   | 2607        | <b>2830</b> 3613 | 39°37' N, 19°55' E           |
| Limnos SVL  |        | 2182   | <b>2730</b> | 3793             | 39°52' N, 25°04' E           |
| Rodos SVR   | 1824   | 2182   | <b>2624</b> | 3630             | 36°26' N, 28°15' E           |

RTF (HF):

|        |              |        |       |
|--------|--------------|--------|-------|
| SVO21  | 4393         | (413)  | 4101  |
| SVO22  | 4399         | (415)  | 4107  |
| SVO23  | 4426         | (424)  | 4134  |
| SVO24  | 4429         | (425)  | 4137  |
| SVO31  | 6501         | (601)  | 6200  |
| SVO32  | 6507         | (603)  | 6206  |
| SVO41  | 8716         | (837)  |       |
| SVO42  | 8722         | (802)  | 8198  |
| SVO43  | <b>8734</b>  | (806)  | 8210  |
| SVO44  | 8740         | (808)  | 8216  |
| SVO45  | 8743         | (809)  | 8219  |
| SVO46  | 8758         | (814)  | 8234  |
| SVO47  | 8773         | (819)  | 8249  |
| SVO48  | 8776         | (820)  | 8252  |
| SVO51  | 13080        | (1202) | 12233 |
| SVO52  | 13095        | (1207) | 12248 |
| SVO53  | 13110        | (1212) | 12263 |
| SVO54  | 13134        | (1220) | 12287 |
| SVO55  | <b>13170</b> | (1232) | 12323 |
| SVO56  | 13194        | (1240) | 12347 |
| SVO61  | 17251        | (1604) | 16369 |
| SVO62  | 17266        | (1609) | 16384 |
| SVO63  | 17290        | (1617) | 16408 |
| SVO64  | 17305        | (1622) | 16423 |
| SVO65  | 17314        | (1625) | 16432 |
| SVO66  | 17317        | (1626) | 16435 |
| SVO67  | 17326        | (1629) | 16444 |
| SVO68  | 17341        | (1634) | 16459 |
| SVO69  | <b>17359</b> | (1640) | 16477 |
| SVO611 | 17389        | (1650) | 16507 |
| SVO612 | 17404        | (1655) | 16522 |
| SVO613 | 19779        | (1809) | 18804 |
| SVO71  | 22720        | (2209) | 22024 |
| SVO72  | 22723        | (2210) | 22027 |
| SVO73  | <b>22744</b> | (2217) | 22048 |
| SVO74  | 22750        | (2219) | 22054 |
| SVO75  | 22765        | (2224) | 22069 |

## SEZIONE B

|       |       |        |       |
|-------|-------|--------|-------|
| SVO76 | 22786 | (2231) | 22090 |
| SVO77 | 22792 | (2233) | 22096 |
| SVO78 | 22807 | (2238) | 22111 |
| SVO81 | 26163 | (2507) | 25088 |
| SVO82 | 26166 | (2508) | 25091 |

Bollettini urgenti: 8776 13134 17341 22720 kHz: 1145 1945

RTF (VHF) Orario di ascolto: continuo sul C 16.

LT: su richiesta.

Chiamata: Olympia Radio 2.

Le sottoelencate stazioni sono telecomandate da ATHINAI. Il servizio è disponibile sia manualmente che tramite autocollegamento.

Tutte le stazioni, tranne Pátra e Pyrgos, controllano VHF DSC C 70

| Località   | Canali  |          | Coord. Geo. In Gradi e Primi |
|------------|---------|----------|------------------------------|
| Andros     | 16      | 24       | 37°56' N, 24°46' E           |
| Astypalea  | 16      | 23       | 36°36' N, 26°26' E           |
| Brouchas   | 16      | 28       | 35°19' N, 25°45' E           |
| Chios      | 16      | 85       | 33°22' N, 26°03' E           |
| Festos     | 16      | 26 27    | 34°59' N, 25°12' E           |
| Gerania    | 02      | 16 64    | 38°01' N, 23°08' E           |
| Karpathos  | 03      | 16       | 35°28' N, 27°10' E           |
| Kefallinía | 16      | 26 27 28 | 38°08' N, 20°39' E           |
| Kerkyra    | 02      | 03 16 64 | 39°45' N, 19°52' E           |
| Knossos    | 16      | 83 84    | 35°17' N, 24°56' E           |
| Kythira    | 16      | 85 86    | 36°16' N, 23°03' E           |
| Lichada    | 01      | 16       | 38°52' N, 22°53' E           |
| Limnos     | 16      | 82 83    | 39°54' N, 25°04' E           |
| Milos      | 16      | 82       | 36°40' N, 24°23' E           |
| Moustakos  | 04      | 16       | 35°18' N, 23°36' E           |
| Mytilíni   | 01      | 02 16    | 39°04' N, 26°21' E           |
| Parnitha   | 16      | 23 25 84 | 38°10' N, 23°43' E           |
| Patmos     | 16      | 24       | 37°18' N, 26°32' E           |
| Pátra      | 16      | 85       | 38°14' N, 21°46' E           |
| Petalidi   | 16      | 23 83 84 | 36°55' N, 21°51' E           |
| Pilio      | 03      | 16 60    | 39°24' N, 23°03' E           |
| Poros      | 16      | 26 27 28 | 37°28' N, 23°26' E           |
| Pyrgos     | 16      | 86       | 37°45' N, 21°26' E           |
| Ródos      | 01      | 16 63    | 36°16' N, 27°56' E           |
| Sfendami   | 16      | 23 24    | 40°25' N, 22°31' E           |
| Sítia      | 16      | 85 86    | 35°04' N, 26°11' E           |
| Skiros     | 16      | 86       | 38°53' N, 24°33' E           |
| Syros      | 03      | 04 16    | 37°27' N, 24°55' E           |
| Thássos    | 16      | 25 85    | 40°44' N, 24°40' E           |
| Thira      | 16      | 61 62    | 36°22' N, 25°28' E           |
| Tsoukalas  | 16      | 26 27    | 40°22' N, 23°28' E           |
| RTX        |         |          |                              |
| SVO25      | 4213    | (406)    | 4175 H24                     |
| SVO26      | 4214.5  | (409)    | 4176.5 H24                   |
| SVO2       | 4216    | (413)    | 4178.5 H24                   |
| SVO33      | 6320.5  | (614)    | 6269.5 H24                   |
| SVO34      | 6321.5  | (616)    | 6270.5 H24                   |
| SVO3       | 6325.5  | (624)    | 6274.5 H24                   |
| SVO49      | 8421.5  | (811)    | 8381.5 H24                   |
| SVO491     | 8423    | (814)    | 8383 H24                     |
| SVO4       | 8424    | (816)    | 8384 H24                     |
| SVO57      | 12587.5 | (1217)   | 12485 H24                    |
| SVO58      | 12590.5 | (1223)   | 12488 H24                    |
| SVO5       | 12603.5 | (1249)   | 12501 H24                    |
| SVO614     | 16815   | (1617)   | 16691.5 H24                  |
| SVO615     | 16818   | (1623)   | 16694.5 H24                  |

## SEZIONE B

|        |         |        |         |     |
|--------|---------|--------|---------|-----|
| SVO6   | 16830.5 | (1649) | 16707.5 | H24 |
| SVO79  | 22384.5 | (2217) | 22292.5 | H24 |
| SVO7   | 22387.5 | (2223) | 22295.5 | H24 |
| SVO791 | 22400.5 | (2249) | 22308.5 | H24 |

Ascolto continuo su C 816 1249 1649 e 2223

LT: su 4216-6321.5-8424-12603.5-16830.5-22387.5 KhZ ad ogni H+05

Bollettini urgenti: su 8424 12603.5 16830.5 22387.5 KhZ alle 0600 1300 2100. Queste informazioni vengono emesse dal Ministero della Marina Mercantile della Grecia (YEN) in lingua greca.

(Taunton, Wk 31/06)

**Radioservizi Parte I, ed. 2002, pag. 95**

(Scheda 1041/2006)

---

### MAR MEDITERRANEO

**9.29 - 2-V-2007**

**Grecia - Stazioni costiere**

**Cancellare l'intero contenuto della pagina.**

(Taunton, Wk 31/06)

**Radioservizi Parte I, ed. 2002, pag. 96**

(Scheda 1041/2006)

---

### MAR MEDITERRANEO

**9.30 - 2-V-2007**

**Grecia - Stazioni costiere**

**Cancellare l'intero contenuto della pagina.**

(Taunton, Wk 31/06)

**Radioservizi Parte I, ed. 2002, pag. 97**

(Scheda 1041/2006)

---

### MAR MEDITERRANEO

**9.31 - 2-V-2007**

**Grecia - Stazioni costiere**

**Cancellare l'intero contenuto della pagina.**

(Taunton, Wk 31/06)

**Radioservizi Parte I, ed. 2002, pag. 98**

(Scheda 1041/2006)

## SEZIONE B

### MARE EGEO - GRECIA

9.32 - 2-V-2007

#### Grecia - Stazioni costiere

Le stazioni greche hanno così modificato il servizio:

#### PEIRAIÁS (JRCC) (GUARDIA COSTIERA GRECA)

38°58'N, 23°40'E

RTF (MF):

1698 (262)

1904

RTF (HF) dopo contatto preliminare con Peiraiás JRCC

4351 (428)

8710 (835)

13173 (1233) 12326

17404 (1655) 16522

19785 (1811) 18810

22852 (2253) 22156

RTF (VHF)

C 07 18 19 20 21 C 07 18 19 20 21

H24

Chiamata digitale selettiva (DSC) VHF MF HF

MMSI 002392000

237673000

Tel: +30 210 4112500 / 4220772

Tfx: +30 210 4115798 / 4191561 / 4224417 / 4132398

+30 210 4191369 / 4191126 / 4191325 (emergenza)

Tlx: +601 211588 / 211254 RCC GR

E-Mail: jrccpgr@yen.gr

+601 213593 / 212239 / 212273 YEN GR

Inmarsat A (AOR-E): 1133207 RCCG X

Inmarsat C (AOR-E): 423767310=RCCG X

Se necessario durante una comunicazione SAR l'antenna può essere occasionalmente diretta verso il satellite IOR

Questa stazione non accetta corrispondenza pubblica e si occupa esclusivamente di traffico relativo a sicurezza, soccorso, emergenza, operazioni portuali e inquinamento.

(Taunton, Wk 31/06)

**Radioservizi Parte I, ed. 2002, pag. 99**

(Scheda 1041/2006)

## SEZIONE B

### MAR NERO - ROMANIA

9.33 - 2-V-2007

Romania

Le stazioni rumene hanno così modificato il servizio:

#### CONSTANȚA (YQI)

44°06'N, 28°37'E

RTF (MF)

2182 2748

2182

H24

LT: su 2748 alle 0633 0833 1033 1233 1433 1633 1833

RTF (HF)

4399

(415)

4107

H24

6507

(603)

6206

H24

8740

(808)

8216

H24

8785

(823)

8261

H24

13104

(1210)

12257

H24

17305

(1622)

16423

H24

22792

(2233)

22096

H24

LT: su 8740 e 13104 kHz alle 0630 1030 1430 1830 2230; su 4399 e 6507 kHz alle 1830 2230;

su 17305 kHz alle 0630 1030 1430 1830; su 22792 kHz alle 0630 1030 1430

Chiamata digitale selettiva (DSC) VHF MF HF solo sui canali 4, 8 e 12 Mhz

MMSI 002640570

RTF (VHF):

C 12 16 24 26 27

C 12 16 24 26 27

H24

LT: C 12 ogni H+03

Tif: +40(0)241 739470 / 739600 / 737102

Tfx: +40(0)241 739469 / 737103

Tlx: +65 14450 RADCO R / 14299 RADCO R

E-Mail: arrivalro@radionav.ro

Inmarsat-C (AOR-E):492260041=RDNY X

La stazione accetta relazioni meteorologiche in MF indirizzate CONSTANȚA METEO

Stazioni associate: Constanța MRCC 44°10'N, 28°39'E, DSC VHF MMSI 002640579

(Taunton, 05/07)

Radioservizi Parte I, ed. 2002, pag. 108

(Scheda 233/2007)

---

### MAR NERO - ROMANIA

9.34 - 2-V-2007

Romania

Le stazioni rumene hanno così modificato il servizio:

#### CONSTANȚA MRCC (YQT)

44°06'N, 28°37'E

Chiamata digitale selettiva (DSC) VHF

MMSI 002640579

Tif: +40 241 615949 (allarme) /

Tfx: +40 241 601223 / 618299

E-Mail: mrcc@ma.ro

+40 241 601232 (comandante porto)

+40 241 606065 (inquinamento)

+40 740 173032 (mobile)

Inmarsat M (IOR):764456360 (Tif)

Inmarsat mini-M (IOR): 600644223 (Tfx)

(Taunton, 05/07)

Radioservizi Parte I, ed. 2002, pag. 109

(Scheda 233/2007)

## SEZIONE B

### MAR NERO - RUSSIA

9.35 - 2-V-2007

#### Russia - Stazioni costiere

Le stazioni russe hanno così modificato il servizio:

##### NOVOROSSIYSK MRCC

44°41'N, 37°47'E

RTF (MF)

Chiamata: Novorossiysk Rescue Co-Ordination Centre.

2182

2182

H24

RTF (VHF)

Chiamata: Novorossiysk Rescue Co-Ordination Centre.

C 16

C 16

C 11 14 18 19 68 69 C 11 14 18 19 68 69

H24

74 79 80

74 79 80

DSC (Chiamata selettiva digitale) VHF e MF

MMSI 002734411

Gli impianti di antenna DSC VHF sono situati a:

Novorossiysk (MRCC)

44°41'N, 37°47'E

Sochi

44°33'N, 39°21'E

Taganrog

47°14'N, 38°56'E

Temrjuk

45°20'N, 37°14'E

C 70

C 70

H24

2187.5

2187.5

H24

Tel: +7 8617 676417 / 619424 / 619431 / 639037 Tfx: +7 8617 676420 / 619424

E-mail: gmssb3@mapn.morflot.ru

Inmarsat B (IOR) Tel: 327325510

Tfx: 327325515

Tlx: 327325518

Data: 327325517

(Taunton, Wk 04/07)

Radioservizi Parte I, ed. 2002, pag. 114

(Scheda 155/2007)

### MAR NERO - RUSSIA

9.36 - 2-V-2007

#### Russia - Stazioni costiere

Le stazioni russe hanno così modificato il servizio:

##### NOVOROSSIYSK Porto

44°44'N, 37°47'E

RTF (VHF)

Chiamata: Novorossiysk Port 1

C 22 26

C 22 26

H24

DSC (Chiamata selettiva digitale) VHF:

MMSI 002734425

C 70

C 70

H24

Tel: +7 8617 604882 / 602365

Tfx: +7 8617 604000

##### ROSTOV-NA-DONU

47°13'N, 39°44'E

DSC (Chiamata selettiva digitale) VHF:

MMSI 002734422

C 70

C 70

H24

(Taunton, Wk 04/07)

Radioservizi Parte I, ed. 2002, pag. 115

(Scheda 155/2007)



## SEZIONE B

### MAR NERO - RUSSIA

9.37 - 2-V-2007

#### Russia - Stazioni costiere

Le stazioni russe hanno così modificato il servizio:

|                     |         |                     |                          |
|---------------------|---------|---------------------|--------------------------|
| <b>SOCHI</b>        |         |                     | 43°35'N, 39°41'E         |
| RTF (VHF)           |         |                     |                          |
|                     | C 12 16 | C 12 16             | H24                      |
| <b>TAGANROG</b>     |         |                     | 47°13'N, 38°56'E         |
| RTF (MF)            |         |                     |                          |
|                     | 2182    | 2182                | H24                      |
|                     | 2182    | 2525                | H24                      |
|                     | 2805    | 2182                | H24                      |
|                     | 2805    | 2525                | H24                      |
| RTF (VHF)           |         |                     |                          |
|                     | C 05 16 | C 05 16             | H24                      |
| Tel: +7 863 4317514 |         | Tfx: +7 863 4317716 | Tlx: +64 298103 TFRMP RU |

|  |            |            |                  |
|--|------------|------------|------------------|
| <b>TUAPSE (UIS)</b>                    |            |            | 44°06'N, 39°04'E |
| RTF (VHF)                              |            |            |                  |
|  | C 14 16 26 | C 14 16 26 | H24              |
| Chiamata digitale selettiva (DSC) VHF: |            |            | MMSI 002734413   |
|  | C 70       | C 70       | H24              |

|  |               |               |                  |
|--|---------------|---------------|------------------|
| <b>YEYSK</b>                           |               |               | 46°43'N, 38°16'E |
| RTF (VHF)                              |               |               |                  |
|  | C 09 12 16 23 | C 09 12 16 23 | H24              |
| Chiamata digitale selettiva (DSC) VHF: |               |               | MMSI 002734422   |
|  | C 70          | C 70          | H24              |

(Taunton, Wk 04/07)

Radioservizi Parte I, ed. 2002, pag. 116

(Scheda 155/2007)

---

### STRETTO DI SICILIA - ITALIA



9.38 - 2-V-2007

#### Gela - Servizio VHF - Variante

Inserire dopo Tricase:

|             |       |       |                |            |                                  |
|-------------|-------|-------|----------------|------------|----------------------------------|
| <b>GELA</b> | 16-15 | AS-OP | 0700-1900      | Gela CP R. | Porto Tel: 0933 917755           |
|             | 16-12 | PIL   | 0600-2000 (OL) | Pil. Gela  | Tlx: 912136 CIRGEL I             |
|             | 06    | >>    | >>             | >>         | Tfx: : 0933 911594               |
|             |       |       |                |            | E-Mail: gela@guardiacostiera.it  |
|             |       |       |                |            | Web: www.guardiacostiera.it/gela |
|             |       |       |                |            | Pil. Tel: 0933 917051            |

Radioservizi Parte I, ed. 2002, pag. 125

(Scheda 435/2007)

## SEZIONE B

### MAR LIGURE - ITALIA



9.39 - 2-V-2007

**Livorno - Servizio VHF - Variante**

Il porto di Livorno ha così modificato il servizio:

|                |       |     |     |                |  |
|----------------|-------|-----|-----|----------------|--|
| <b>LIVORNO</b> | 16    | AS  | H24 | Livorno CP. R. | Porto Tel: 0586 826011                                     |
|                | 12    | PIL | H24 | Pil. Livorno   | Tlx: 501249  |
|                | 11-12 | RIM | H24 | Rim. Livorno   | Tfx: 0586 826090   |
|                | 10-16 |     | H24 | Serv. Inform.  | Pil Tel: 0586 897045<br>E-Mail: livorno@guardiacostiera.it |

Radioservizi Parte I, ed. 2002, pag. 125

(Scheda 481/2007)

---

### STRETTO DI SICILIA - ITALIA



9.40 - 2-V-2007

**Gela - Cambio dipendenza**

**Cancellare la voce Gela posta sotto la dipendenza di Porto Empedocle.**

Radioservizi Parte I, ed. 2002, pag. 130

(Scheda 435/2007)

## SEZIONE B

### MAR MEDITERRANEO

9.41 - 2-V-2007

Francia - Telefono

Sostituire il contenuto della pagina con:

La diffusione degli Avvisi NAVAREA tramite il servizio SafetyNET avviene nei seguenti orari:

| Aree Navarea | Paese Coordinatore | Orario UTC                        | Satellite |
|--------------|--------------------|-----------------------------------|-----------|
| I            | Gran Bretagna      | 1730 + in caso di necessità       | AOR-E     |
| II           | Francia            | 1630                              | AOR-E     |
| III          | Spagna             | 1200-2400-alla ricezione          | AOR-E     |
| IV           | Stati Uniti        | 1000-2200                         | AOR-W     |
| V            | Brasile            | 0400-1200                         | AOR-E     |
| VI           | Argentina          | 0200-1400                         | AOR-W     |
| VII          | Sud Africa         | 0940-1940                         | AOR-E/IOR |
| VIII         | India              | 1000                              | IOR       |
| IX           | Pakistan           | 0800                              | IOR       |
| X            | Australia          | 0700-1900<br>in caso di necessità | IOR/POR   |
| XI           | Giappone           | 0005-0805-1205                    | POR/IOR   |
| XII          | Stati Uniti        | 1030-2230                         | POR/AOR-W |
| XII          | Russia             | 9300-2130                         | POR       |
| XIV          | Nuova Zelanda      | in caso di necessità e ogni 12 H  | POR       |
| XV           | Cile               | 0215-1430-2210                    | AOR-W     |
| XVI          | Perù               | 0519-1119-1719-2319               | AOR-W     |

Per l'elenco delle stazioni che effettuano l'emissione degli Avvisi NAVAREA tramite il servizio NAVTEX si rimanda al cap. VIII.

Si riportano di seguito la descrizione sommaria dell'intero sistema e gli schemi di trasmissione di NAVAREA II, NAVAREA III e NAVAREA IX.

#### NAVAREA II – Coordinatore: FRANCIA

Indirizzo Coordinatore:  
Chief of the Section "Information et Ouvrage Nautiques"  
Etablissement Principal du Service Hydrographique  
et Oceanographique de la Marine (EPSHOM)  
13, Rue du Chatellier  
BP 30316  
29603 Brest-Cedex  
Tel: +33 2 98221599  
Tfx: +33 2 98221432  
E-Mail: coord.navarea2@shom.fr  
Web: [www.shom.fr/fr\\_page/fr\\_serv\\_gan/avert\\_f\\_f.htm](http://www.shom.fr/fr_page/fr_serv_gan/avert_f_f.htm)

Gli Avvisi NAVAREA II sono trasmessi tramite il servizio SafetyNET (vd. sopra) e sono diffusi dalla stazione di Assaguel, o tramite il servizio NAVTEX internazionale (518 kHz) e sono diffusi dalla stazione di Corsen (CROSS) (MRCC).

La stazione di Corsen trasmette anche Avvisi costieri tramite il servizio NAVTEX internazionale in lingua inglese nei seguenti orari 0000 0400 0800 1200 1600 2000 e Avvisi costieri tramite il servizio NAVTEX nazionale (490 kHz) in francese nei seguenti orari 0040 0440 0840 1240 1640 2040, oltre che avvisi locali e costieri in francese in RT (MF) 1650 e 2677 kHz, alle 0735 e 1935 OL.

(Taunton, Wk 13/07)

**Radioservizi Parte I, ed. 2002, pag. 183**

(Sostituisce l'A.N. 6.62/2007).

(Scheda 554/2007)

## SEZIONE B

### MAR MEDITERRANEO

9.42 - 2-V-2007

**Pakistan - Telefono**

**Sostituire il contenuto della pagina con:**

#### **NAVAREA IX – Coordinatore: PAKISTAN**

Indirizzo del coordinatore:

Hydrographer of the Pakistan Navy

Hydrographic Dept

11, Liaquat Barraks

Karachi 75530, Pakistan

Tel. +92 21 48506152; +92 21 56636151

Tfx: +92 21 9201623; +92 21 9203246

E-Mail: hydropk@bol.edu.pk

hydropk@paknavy.gov.pk

Web: [www.paknavy.gov.pk/hydro/index.asp](http://www.paknavy.gov.pk/hydro/index.asp)

Gli Avvisi NAVAREA IX trasmessi tramite il servizio SafetyNET ogni giorno alle ore 0800 e tramite il servizio NAVTEX internazionale (518 kHz) sono diffusi dalla stazione di Karachi in lingua inglese nei seguenti orari 0230 0630 1030 1430 1830 2230.

Una lista numerica di tutti gli Avvisi NAVAREA IX in vigore è trasmessa il sabato.

Nella Parte II dell'edizione settimanale degli Avvisi ai Naviganti pakistana sono ristampati tutti gli Avvisi NAVAREA IX emessi nella settimana in corso.

#### **7.3 – AVVISI COSTIERI (COASTAL WARNINGS)**

Gli Avvisi Costieri sono normalmente diffusi tramite il servizio NAVTEX da una rete di stazioni radio costiere (che coprono in genere un raggio di 250 M). Dove non è disponibile il servizio NAVTEX (es. NAVAREA X) gli avvisi costieri sono trasmessi tramite il sistema satellitare SafetyNET.

Gli Avvisi Costieri sono diffusi in inglese tramite il servizio NAVTEX internazionale (518 kHz), ed in questo caso fanno parte del sistema W.W.N.W.S., o in lingua nazionale su frequenze diverse da quelle usate dal NAVTEX internazionale, generalmente 424 – 490 – 4209,5 kHz.

Essi sono relativi alla sicurezza della navigazione lungo le rotte costiere, in certi particolari passaggi e nelle vicinanze dei porti.

Le informazioni riguardano la sistemazione di nuovi segnalamenti, l'estinzione e la soppressione di altri, eventuali indisponibilità dei sistemi di radioposizionamento (Racons, Radiofari, LORAN ecc.) segnalazione di nuovi pericoli (secche, banchi, relitti, ostruzioni, attività in zone pericolose), nonché istruzioni particolari.

Sono trasmessi più frequentemente dei NAVAREA, ma solo nella regione marittima interessata al pericolo.

Gli avvisi possono essere emessi:

- immediatamente alla ricezione;
- ad orari stabiliti;
- su richiesta delle stazioni di bordo.

Gli avvisi costieri sono denominati in maniera diversa dai vari paesi: in Italia e Francia "AVURNAV"; in Spagna "AVISO-AVURNAVE"; nel Regno Unito "WZ (WARNING ZONE)"; in Romania "AVIZE"; in Russia "PRIP" ecc.

(Taunton, Wk 13/07)

**Radioservizi Parte I, ed. 2002, pag. 185**

(Scheda 554/2007)

(Sostituisce l'A.N. 6.64/2007).

## SEZIONE B

### MEDITERRANEO OCCIDENTALE - ALGERIA

9.43 - 2-V-2007

#### Algeria - Avvisi ai naviganti

Le stazioni algerine hanno così modificato il servizio:

**ALGER (7TA)[B] [V]** 36°40'N - 03°18'E

RTF (MF) 1792 H3E Alle 0903 1703 AVURNAV in francese e inglese

RTF (VHF) C 84 F3E Alle 0730 2330 AVURNAV in francese e inglese

RTX (Navtex) [B] 518 F1B Alle 0010 0410 0810 1210 1610 2010: avvisi ai naviganti in inglese  
[V] 490 Alle 0330 0730 1130 1530 1930 2330: avvisi ai naviganti in francese

**ANNABA (7TB)** 36°54'N - 07°46'E

RTF (MF) 1911 Alle 0850 1850 AVURNAV in francese e inglese

RTF (VHF) C 24 F3E Alle 0703 2303 AVURNAV in francese e inglese

**ORAN (7TO)** 35°46' N - 00°33' W

RTF (MF) 1735 J3E Alle 0835 1835 AVURNAV in francese e inglese

RTF (VHF) C 25 F3E Alle 0703 2303 AVURNAV in francese e inglese

(Taunton , Wk 03/07)

**Radioservizi Parte I, ed. 2002, pag. 202**

(Scheda 154/2007)

(Sostituisce l'A.N. 7.45/2007).

---

### MAR NERO - RUSSIA

9.44 - 2-V-2007

#### Novorossiysk - Navtex

La stazione di Novorossiysk ha così modificato il servizio:

**NOVOROSSIYSK [A]** 44°36' N - 37°58' E

RTX (Navtex) 518 F1B Alle 0300 0700 1100 1500 1900 2300 Avvisi costieri per le acque russe del Mar Nero, Mar d'Azov e Kerchenskiy Proliv in inglese.

(Taunton, Wk 03/07)

**Radioservizi Parte I, ed. 2002, pag. 209**

(Scheda 154/2007)

## SEZIONE B

### MEDITERRANEO OCCIDENTALE - ALGERIA

9.45 - 2-V-2007

Algeria - Navtex

Inserire dopo la Spagna:

#### ALGERIA

##### ALGER [B]

Alle 0010 0410 0810 1210 1610 2010  
Alle 0010 0410 0810 1210 1610 2010

36°44' N - 03°11' E

518 Avvisi ai naviganti in inglese  
518 Bollettini meteo in inglese

##### ALGER [V]

Alle 0330 0730 1130 1530 1930 2330  
Alle 0330 0730 1130 1530 1930 2330

36°44' N - 03°11' E

490 Avvisi ai naviganti in francese  
490 Bollettini meteo in francese

(Taunton , Wk 03/07)

Radioservizi Parte I, ed. 2002, pag. 213

(Scheda 154/2007)

(Sostituisce l'A.N. 7.46/2007).

---

### MAR NERO - RUSSIA

9.46 - 2-V-2007

Novorossiysk - Navtex

La stazione di Novorossiysk ha così modificato il servizio:

##### NOVOROSSIYSK [A]

Alle 0300 0700 1100 1500 1900 2300  
Alle 0300 0700 1100 1500 1900 2300

44°36' N - 37°58' E

518 Avvisi costieri per le acque russe del Mar Nero, Mar d'Azov e Kerchenskiy Proliv in inglese  
518 Bollettini meteo per l'area di Anapa-Tuance in inglese

(Taunton, Wk 03/07)

Radioservizi Parte I, ed. 2002, pag. 215

(Scheda 154/2007)

---

### MAR MEDITERRANEO

9.47 - 2-V-2007

Indefinita - Aggiornamento dei valori DUT1

1) Inserire dopo la riga 3:

L'annuncio della variazione del valore del DUT1 è dato dall'I.E.R.S. (International Earth Rotation and Reference Systems Service) attraverso dei bollettini periodici consultabili sul sito Internet <http://hpiers.obspm.fr/iers/bul/buld/>

2) Inserire nella tabella l'ultima variazione del DUT1:

|    |               |        |         |
|----|---------------|--------|---------|
| 0h | 15 Marzo 2007 | - 0.1s | 09.2007 |
|----|---------------|--------|---------|

(Brest, 10/07)

Radioservizi Parte I, ed. 2002, pag. 219

(Scheda 552/2007)

## SEZIONE B

### MAR MEDITERRANEO

●  
9.48 - 2-V-2007

Indefinita - Ora legale e ora legale estiva

Sostituire la tabella con:

| STATO                | ORA LEGALE | ORA LEGALE ESTIVA |                                    |                                      |
|----------------------|------------|-------------------|------------------------------------|--------------------------------------|
|                      |            |                   | INIZIO                             | FINE                                 |
| ALBANIA              | -01        | -02               | Ultima Dom. di Marzo 0100 h        | Ultima Dom. di Ottobre 0100 h        |
| ALGERIA              | -01        | -                 | -                                  | -                                    |
| BOSNIA<br>ERZEGOVINA | -01        | -02               | Ultima Dom. di Marzo 0100 h        | Ultima Dom. di Ottobre 0100 h        |
| BULGARIA             | -02        | -03               | Ultima Dom. di Marzo 0100 h        | Ultima Dom. di Ottobre 0100 h        |
| CIPRO                | -02        | -03               | Ultima Dom. di Marzo 0100 h        | Ultima Dom. di Ottobre 0100 h        |
| CROAZIA              | -01        | -02               | Ultima Dom. di Marzo 0100 h        | Ultima Dom. di Ottobre 0100 h        |
| EGITTO               | -02        | -03               | Ultimo Ven. di Aprile 0001 h       | 06 Settembre 2007 2359 h             |
| FRANCIA              | -01        | -02               | Ultima Dom. di Marzo 0100 h        | Ultima Dom. di Ottobre 0100 h        |
| GEORGIA              | -04        |                   |                                    |                                      |
| GIBILTERRA           | -01        | -02               | Ultima Dom. di Marzo 0100 h        | Ultima Dom. di Ottobre 0100 h        |
| GRECIA               | -02        | -03               | Ultima Dom. di Marzo 0100 h        | Ultima Dom. di Ottobre 0100 h        |
| ISRAELE              | -02        | -03               | 28 Marzo 2007 0200 h               | 16 Settembre 2007 0200 h             |
| <b>ITALIA</b>        | <b>-01</b> | <b>-02</b>        | <b>Ultima Dom. di Marzo 0100 h</b> | <b>Ultima Dom. di Ottobre 0100 h</b> |
| LIBANO               | -02        | -03               | Ultima Dom. di Marzo 0100 h        | Ultima Dom. di Ottobre 0100 h        |
| LIBIA                | -02        |                   |                                    |                                      |
| MALTA                | -01        | -02               | Ultima Dom. di Marzo 0100 h        | Ultima Dom. di Ottobre 0100 h        |
| MAROCCO              | 00         | -                 |                                    |                                      |
| MONACO               | -01        | -02               | Ultima Dom. di Marzo 0100 h        | Ultima Dom. di Ottobre 0100 h        |
| MONTENEGRO           | -01        | -02               | Ultima Dom. di Marzo 0100 h        | Ultima Dom. di Ottobre 0100 h        |
| ROMANIA              | -02        | -03               | Ultima Dom. di Marzo 0300 h        | Ultima Dom. di Ottobre 0400 h        |
| RUSSIA (Mar Nero)    | -03        | -04               | Ultima Dom. di Marzo 0200 h        | Ultima Dom. di Ottobre 0300 h        |
| SIRIA                | -02        | -03               | 01 Aprile di ogni anno 0001 h      | 30 Settembre di ogni anno 2359 h     |
| SLOVENIA             | -01        | -02               | Ultima Dom. di Marzo 0100 h        | Ultima Dom. di Ottobre 0100 h        |
| SPAGNA               | -01        | -02               | Ultima Dom. di Marzo 0100 h        | Ultima Dom. di Ottobre 0100 h        |
| TUNISIA              | -01        | -02               | Ultima Dom. di Marzo 0200 h        | Ultima Dom. di Ottobre 0300 h        |
| TURCHIA              | -02        | -03               | Ultima Dom. di Marzo 0100 h        | Ultima Dom. di Ottobre 0100 h        |
| UCRAINA              | -02        | -03               | Ultima Dom. di Marzo 0100 h        | Ultima Dom. di Ottobre 0100 h        |

Radioservizi Parte I, ed. 2002, pag. 222

(Scheda 609/2007)

### MAR MEDITERRANEO

9.49 - 2-V-2007

Indefinita - Secondi intercalari

1) Cancellare le righe 32 ÷ 35.

2) Sostituire la tabella con la seguente:

| Secondo intercalare positivo | TAI – UTC | Totale dei secondi intercalari dal<br>Gen 1972 | Fascicolo AN |
|------------------------------|-----------|--|--------------|
| 31 Dic 2005                  | 33 s      | 22 s   |              |

(Brest, 10/07)

Radioservizi Parte I, ed. 2002, pag. 223

(Scheda 552/2007)

## SEZIONE B

### MAR MEDITERRANEO

● (R)

9.50 - 2-V-2007

Italia - CIRM

**Sostituire le righe 22 ÷ 53 con:**

Il CIRM assicura assistenza medica gratuita e continuativa (H 24) alle navi di qualsiasi nazionalità prive di medico a bordo e su tutti i mari.

Le richieste possono essere dirette al CIRM, a tutte le stazioni radio costiere italiane ed a tutte le stazioni della **U.S. COAST GUARD.**

In generale le chiamate al C.I.R.M. sono appoggiate alla rete degli MRCC-MRSC.

Il CIRM assicura assistenza in italiano, inglese o francese

INDIRIZZO: CIRM, Viale dell'Architettura, 41 - 00144 Roma

Il C.I.R.M. può essere contattato H24 tramite:

TEL: +39 06 54223045

+39 348 3984229 (mobile)

FAX: +39 06 5923333

TELEX: +43 612068 CIRM I (satellite o radio telex).

E-Mail: [telesoccorso@cirm.it](mailto:telesoccorso@cirm.it)

Website: [www.cirm.it](http://www.cirm.it)

Tutte le stazioni radio costiere (domandare del C.I.R.M.).

Numero blu per le emergenze in mare attivato dal Corpo delle Capitanerie di Porto: 1530

NOTA: la richiesta via telex deve essere denominata MEDRAD o DH-MEDICO per ottenere la priorità di trasmissione.

Stazioni Costiere USA (Atlantico e la costa del Golfo) indirizzato: DH-MEDICO CIRM ROMA.

Stazioni Costiere USA (costa del Pacifico) indirizzato: DH-MEDICO CIRM ROMA.

**Radioservizi Parte I, ed. 2002, pag. 230**

(Scheda 477/2007)

(Sostituisce l'A.N. 7.48/2007).



## SEZIONE B

### MAR MEDITERRANEO

9.51 - 2-V-2007

**Indefinita - Abbreviazioni usate nei bollettini diffusi attraverso NAVTEX internazionale**

**Inserire dopo la riga 28:**

Nei bollettini meteo regolari diffusi dalle stazioni del NAVTEX internazionale vengono utilizzate le comuni abbreviazioni internazionali per l'oceanografia e la meteorologia marina. Le abbreviazioni non sono utilizzate per la redazione degli avvisi (avvisi di vento forte,...) diffusi tramite il NAVTEX internazionale né per la redazioni di bollettini e avvisi meteorologici METAREA diffusi tramite il sistema SafetyNET.

La lista delle abbreviazioni è disponibile anche sul sito [http://weather.gmdss.org/navtex\\_abbreviations.html](http://weather.gmdss.org/navtex_abbreviations.html)

Per la direzione del vento:

|           |                         |
|-----------|-------------------------|
| <b>N</b>  | North/Northerly         |
| <b>NE</b> | Northeast/Northeasterly |
| <b>E</b>  | East/Easterly           |
| <b>SE</b> | Southeast/Southeasterly |
| <b>S</b>  | South/Southerly         |
| <b>SW</b> | Southwest/Southwesterly |
| <b>W</b>  | West/Westerly           |
| <b>NW</b> | Northwest/Northwesterly |

Per altri termini:

|                 |                        |                |                       |
|-----------------|------------------------|----------------|-----------------------|
| <b>BACK</b>     | Backing                | <b>NM</b>      | Nautical miles        |
| <b>BECMG</b>    | Becoming               | <b>NOSIG</b>   | No significant change |
| <b>BLDN</b>     | Building               | <b>NXT</b>     | Next                  |
| <b>C-FRONT</b>  | Cold Front             | <b>OCNL</b>    | Occasionally          |
| <b>DECR</b>     | Decreasing             | <b>O-FRONT</b> | Occlusion Front       |
| <b>DPN</b>      | Deepening              | <b>POSS</b>    | Possible              |
| <b>EXP</b>      | Expected               | <b>PROB</b>    | Probability/Probable  |
| <b>FCST</b>     | Forecast               | <b>QCKY</b>    | Quickly               |
| <b>FLN</b>      | Filling                | <b>QSTNR</b>   | Quasi-Stationary      |
| <b>FLW</b>      | Following              | <b>QUAD</b>    | Quadrant              |
| <b>FM</b>       | From                   | <b>RPDY</b>    | Rapidly               |
| <b>FRQ</b>      | Frequent               | <b>SCT</b>     | Scattered             |
| <b>HPA</b>      | Hectopascal            | <b>SEV</b>     | Severe                |
| <b>HVY</b>      | Heavy                  | <b>SHWRS</b>   | Showers               |
| <b>IMPR</b>     | Improving/Improve      | <b>SIG</b>     | Significant           |
| <b>INCR</b>     | Increasing             | <b>SLGT</b>    | Slight                |
| <b>INTSF</b>    | Intensifying/Intensify | <b>SLWY</b>    | Slowly                |
| <b>ISOL</b>     | Isolated               | <b>STNR</b>    | Stationary            |
| <b>KMH</b>      | km/h                   | <b>STRG</b>    | Strong                |
| <b>KT</b>       | Knots                  | <b>TEMPO</b>   | Temporarily/Temporary |
| <b>LAT/LONG</b> | Latitude/Longitude     | <b>TEND</b>    | Further outlooks      |
| <b>LOC</b>      | Locally                | <b>VEER</b>    | Veering               |
| <b>M</b>        | Meters                 | <b>VIS</b>     | Visibility            |
| <b>MET</b>      | Meteo...               | <b>VRB</b>     | Variable              |
| <b>MOD</b>      | Moderate               | <b>W-FRONT</b> | Warm Front            |
| <b>MOV</b>      | Moving/Move            | <b>WKN</b>     | Weakening             |
| <b>NC</b>       | No change              |                |                       |

(Brest, 04/07)

**Radioservizi Parte II, ed. 1995, pag. 98**

(Scheda 232/2007)

## SEZIONE B

### MEDITERRANEO OCCIDENTALE - ALGERIA

9.52 - 2-V-2007

Algeria - Bollettini meteorologici

Sostituire l'intero contenuto della pagina con:

#### ALGERIA

36°40'N - 03°18'E

##### ALGER (7TA)[B] [V]

(Tavola V/8)

##### BOLLETTINI METEOROLOGICI

|                         |            |     |   |
|-------------------------|------------|-----|---|
| RTF (MF)                | 1792       | H3E | Alle 0903 1703 previsioni del tempo per le aree di Alboran, Palos, Alger, Annaba, Sardegna e Cabrera e per le acque costiere algerine (Saidia - Cherchel - Algiers - Tabarka). In francese e inglese. |
| RTF (VHF)               | C 84       | F3E | Alle 0730 2330 previsioni del tempo per le aree di Alboran, Palos, Alger, Annaba, Sardegna e Cabrera e per le acque costiere algerine (Saidia - Cherchel - Algiers - Tabarka). In francese e inglese. |
| RTX (Navtex) [B]<br>[V] | 518<br>490 | F1B | Alle 0010 0410 0810 1210 1610 2010 bollettini meteo in inglese.<br>Alle 0330 0730 1130 1530 1930 2330: bollettini meteo in francese   |

##### ANNABA (7TB)

(Tavola V/8)

36°54'N - 07°46'E

##### BOLLETTINI METEOROLOGICI

|           |      |     |   |
|-----------|------|-----|---|
| RTF (MF)  | 1911 |     | Alle 0850 1850 previsioni del tempo per le aree di Alboran, Palos, Alger, Annaba, Sardegna e Cabrera e per le acque costiere algerine (Saidia - Cherchel - Algiers - Tabarka). In francese e inglese. |
| RTF (VHF) | C 24 | F3E | Alle 0703 2303 previsioni del tempo per le aree di Alboran, Palos, Alger, Annaba, Sardegna e Cabrera e per le acque costiere algerine (Saidia - Cherchel - Algiers - Tabarka). In francese e inglese. |

(Taunton , Wk 03/07)

Radioservizi Parte II, ed. 1995, pag. 181

(Scheda 154/2007)

(Sostituisce l'A.N. 7.54/2007).

---

#### MAR NERO - RUSSIA

9.53 - 2-V-2007

Novorossiysk - Servizio Meteo

La stazione di Novorossiysk ha così modificato il servizio:

##### NOVOROSSIYSK [A]

(Tavola V/1)

44°36' N - 37°58' E

##### AVVISI

|              |     |  |   |
|--------------|-----|--|---|
| RTX (Navtex) | 518 |  | Alle 0300 0700 1100 1500 1900 2300 Avvisi di tempesta per l'area di Anapa-Tuance in inglese |
|--------------|-----|--|---|

##### BOLLETTINI METEOROLOGICI

|              |     |     |   |
|--------------|-----|-----|---|
| RTX (Navtex) | 518 | F1B | Alle 0300 0700 1100 1500 1900 2300 previsioni del tempo per l'area di Anapa-Tuance in inglese |
|--------------|-----|-----|---|

(Taunton, Wk 03/07)

Radioservizi Parte II, ed. 1995, pag. 207

(Scheda 154/2007)

(Sostituisce l'A.N. 14.26/2001).

## SEZIONE B

### B4 - AVVISI DI CARATTERE GENERALE

#### MARE ADRIATICO - ITALIA

##### ● (G)

9.54 - 2-V-2007

##### Mare Adriatico - Schema di separazione del traffico

Il nuovo schema di separazione del traffico nel Mare Adriatico, adottato dall'I.M.O., **entrerà in vigore alle 0000 UTC del 1 luglio 2007**. Questo schema apporta alcune varianti al vigente schema a causa della futura installazione di piattaforme off-shore e di un terminale LNG.

Di seguito si riportano soltanto le varianti all'attuale schema (tutte le coordinate sotto elencate sono nel WGS84 Datum).

##### **Nord Adriatico - parte occidentale**

*Zona di separazione del traffico delimitata dai punti:*

- |                             |                             |
|-----------------------------|-----------------------------|
| a) 43°54.90'N - 013°49.20'E | d) 44°45.50'N - 013°00.00'E |
| b) 43°56.40'N - 013°50.50'E | e) 44°45.40'N - 012°59.40'E |
| c) 44°17.20'N - 013°12.80'E | f) 44°12.10'N - 013°14.50'E |

*Corsia di traffico diretto a N, delimitato dalla suddetta zona di separazione e dalla linea congiungente:*

- 43°58.40'N - 013°52.70'E
- 44°18.80'N - 013°15.90'E
- 44°46.10'N - 013°03.45'E

*Corsia di traffico diretto a S, delimitato dalla suddetta zona di separazione e dalla linea congiungente:*

- 43°53.00'N - 013°47.40'E
- 44°10.50'N - 013°11.20'E
- 44°44.70'N - 012°55.80'E

Le direzioni di traffico stabilite sono 162°-124° e 342°-307°.

*Zona di precauzione a limite S della zona di separazione del traffico delimitata dai punti:*

- |                             |                             |
|-----------------------------|-----------------------------|
| a) 43°47.50'N - 013°58.20'E | b) 43°59.85'N - 014°16.61'E |
| c) 44°08.20'N - 014°08.77'E | d) 44°04.40'N - 014°00.97'E |
| e) 43°58.40'N - 013°52.70'E | f) 43°53.00'N - 013°47.40'E |

##### **Golfo di Venezia - parte N**

*Zona di separazione del traffico delimitata dai punti:*

- |                             |                             |
|-----------------------------|-----------------------------|
| a) 45°09.10'N - 012°38.50'E | b) 45°10.50'N - 012°40.40'E |
| c) 45°14.30'N - 012°34.00'E | d) 45°12.00'N - 012°31.50'E |

*Corsia di traffico diretto a N, delimitato dalla suddetta zona di separazione e dalla linea congiungente:*

- 45°12.00'N - 012°42.40'E
- 45°15.70'N - 012°35.70'E

*Corsia di traffico diretto a S, delimitato dalla suddetta zona di separazione e dalla linea congiungente:*

- 45°07.70'N - 012°36.50'E
- 45°10.30'N - 012°29.50'E

Le direzioni di traffico stabilite sono 120°-309°.

##### **Golfo di Venezia - parte S**

*Zona di separazione del traffico delimitata dai punti:*

- |                             |                             |
|-----------------------------|-----------------------------|
| a) 44°57.20'N - 012°50.30'E | b) 44°57.90'N - 012°53.00'E |
| c) 45°07.80'N - 012°47.10'E | d) 45°06.80'N - 012°43.80'E |

*Corsia di traffico diretto a N, delimitato dalla suddetta zona di separazione e dalla linea congiungente:*

- 44°58.50'N - 012°55.60'E
- 45°08.50'N - 012°49.50'E

*Corsia di traffico diretto a S, delimitato dalla suddetta zona di separazione e dalla linea congiungente:*

- 44°56.50'N - 012°47.60'E
- 45°06.00'N - 012°40.50'E

Le direzioni di traffico stabilite sono 337°-154°.

*Zona di precauzione tra le parti N e S del Golfo di Venezia delimitata dai punti:*

- |                             |                             |
|-----------------------------|-----------------------------|
| a) 45°06.00'N - 012°40.50'E | b) 45°07.70'N - 012°36.50'E |
| c) 45°12.00'N - 012°42.40'E | d) 45°08.50'N - 012°49.50'E |

## SEZIONE B

### Zone da evitare - parte N e S

Per la presenza di piattaforme e condotte le navi di stazza lorda uguale o superiore a 200 GT devono evitare la zona delimitata dai punti:

- |                             |                             |
|-----------------------------|-----------------------------|
| a) 44°12.80'N - 013°37.50'E | b) 44°17.00'N - 013°43.77'E |
| c) 44°25.30'N - 013°37.47'E | d) 44°34.50'N - 013°25.47'E |
| e) 44°41.90'N - 013°24.97'E | f) 44°52.00'N - 013°17.07'E |
| g) 44°52.00'N - 013°05.77'E | h) 44°37.70'N - 013°07.90'E |
| i) 44°23.00'N - 013°14.30'E |                             |

e la zona delimitata dai punti:

- |                             |                             |
|-----------------------------|-----------------------------|
| a) 43°58.40'N - 013°52.70'E | b) 44°01.40'N - 013°56.80'E |
| c) 44°09.00'N - 013°40.50'E | d) 44°06.60'N - 013°37.90'E |

**N.B.: Al presente Fascicolo AA.NN. è allegato un grafico illustrativo del nuovo schema di separazione del traffico che entrerà in vigore il 1 luglio 2007.**

**Premessa agli Avvisi ai Naviganti e Avvisi di carattere generale I.I.3146, ed. 2007, pag. 64**

(Scheda 265/2007)

(Sostituisce l'A.N. 5.69/2007).

## SEZIONE B

### MAR MEDITERRANEO

● (G)

9.55 - 2-V-2007

Ricerche idrocarburi - Piattaforme mobili

**Riferimento:** A.N. (G) n. 12 della Premessa agli Avvisi ai Naviganti 2007

Sono in **neretto** le piattaforme che hanno cambiato posizione rispetto all'avviso precedente.

| Nome                   | Lat.             | Long.               |
|------------------------|------------------|---------------------|
| Sconosciuta            | 31°24.1'N        | - 030°12.0'E        |
| Sconosciuta            | 31°24.5'N        | - 030°14.2'E        |
| Sneferu                | 31°26.2'N        | - 032°58.0'E        |
| Sconosciuta            | 31°27.3'N        | - 030°05.7'E        |
| Port Fouad (SE-1)      | 31°29.7'N        | - 032°34.7'E        |
| Port Fouad (M-SE2)     | 31°30.9'N        | - 032°31.6'E        |
| Sconosciuta Egypt 4/97 | 31°33.0'N        | - 032°16.0'E        |
| Port Fouad             | 31°33.7'N        | - 032°29.3'E        |
| Darfeel (1)            | 31°34.0'N        | - 032°26.0'E        |
| Darfeel                | 31°34.3'N        | - 032°26.1'E        |
| Sconosciuta            | 31°34.5'N        | - 030°07.3'E        |
| Merseak Andeurr        | 31°34.8'N        | - 032°32.1'E        |
| Sconosciuta            | 31°34.8'N        | - 030°07.8'E        |
| Nidoco 9               | 31°35.0'N        | - 031°16.1'E        |
| Sconosciuta Egypt 3/97 | 31°35.0'N        | - 032°26.0'E        |
| Sedco Forex Express 1  | 31°35.1'N        | - 029°29.1'E        |
| Senefru                | 31°35.3'N        | - 031°36.8'E        |
| <b>Ocean Lexington</b> | <b>31°37.7'N</b> | <b>- 029°53.4'E</b> |
| Karous (1)             | 31°37.8'N        | - 032°14.1'E        |
| Baltim S-1             | 31°39.5'N        | - 031°14.3'E        |
| Wakar                  | 31°42.3'N        | - 032°24.5'E        |
| Sconosciuta Egypt 1/97 | 31°43.0'N        | - 032°17.0'E        |
| Sconosciuta Egypt 2/97 | 31°43.0'N        | - 032°25.0'E        |
| Mari - B               | 31°44.1'N        | - 034°17.6'E        |
| Glomar Adriatic X      | 31°45.5'N        | - 032°30.8'E        |
| Rosetta 2              | 31°45.8'N        | - 030°34.5'E        |
| Merseak Gardein        | 31°46.0'N        | - 030°34.5'E        |
| Baltim East            | 31°46.9'N        | - 031°14.7'E        |
| Key Manhattan          | 31°50.1'N        | - 032°09.3'E        |
| Rosetta1               | 31°50.8'N        | - 030°31.2'E        |
| Maerks Gardin          | 31°50.8'N        | - 030°38.0'E        |
| Glomar Adriatic IV     | 31°51.7'N        | - 032°06.4'E        |
| Temsah                 | 31°51.7'N        | - 032°06.4'E        |
| Egypt                  | 31°52.2'N        | - 032°48.2'E        |
| Sconosciuta Egypt 5/97 | 31°54.0'N        | - 032°00.0'E        |
| West Aken              | 31°54.9'N        | - 031°54.1'E        |
| Happy                  | 31°55.1'N        | - 031°51.3'E        |
| DR Stewart             | 31°55.2'N        | - 031°51.3'E        |
| Key Singapore          | 31°55.2'N        | - 031°51.2'E        |
| Adrytic 4              | 31°55.5'N        | - 032°31.3'E        |
| Sconosciuta MODU A7    | 31°56.5'N        | - 031°09.4'E        |
| Pride North America    | 31°56.8'N        | - 030°07.9'E        |
| Perro Negro 4          | 32°03.5'N        | - 031°00.3'E        |
| Scarabeo - 4           | 32°05.6'N        | - 031°04.3'E        |
| <b>Scarabeo - 6</b>    | <b>32°06.2'N</b> | <b>- 030°32.1'E</b> |
| Sconosciuta MODU A3    | 32°06.5'N        | - 031°20.5'E        |
| Rashid Petroleum V     | 32°06.7'N        | - 030°58.5'E        |
| Sconosciuta MODU A6    | 32°08.0'N        | - 031°20.0'E        |
| Sconosciuta MODU A2    | 32°09.0'N        | - 031°24.1'E        |
| Sconosciuta MODU A1    | 32°09.4'N        | - 031°20.5'E        |
| Sconosciuta MODU A5    | 32°09.7'N        | - 031°22.0'E        |
| Jim Cunningham         | 32°10.0'N        | - 032°49.2'E        |
| Scarabeo 3             | 32°11.8'N        | - 032°03.1'E        |
| Sconosciuta MODU A4    | 32°14.1'N        | - 030°54.1'E        |
| <b>Atwood Hunter</b>   | <b>32°54.0'N</b> | <b>- 015°18.0'E</b> |
| Expedition             | 33°03.6'N        | - 030°08.2'E        |
| Ifa III                | 33°26.5'N        | - 011°18.1'E        |
| Santa Fe 136           | 33°41.4'N        | - 011°38.7'E        |

## SEZIONE B

|                           |                               |
|---------------------------|-------------------------------|
| Sabrata                   | 33°45.1'N - 012°41.0'E        |
| Ocean Spur                | 33°46.4'N - 011°49.7'E        |
| <b>Estruc. Didon</b>      | <b>33°47.2'N - 011°53.6'E</b> |
| <b>Estruc. Didon</b>      | <b>33°47.9'N - 011°53.5'E</b> |
| Trident IV-A              | 33°50.4'N - 010°36.4'E        |
| BD1                       | 33°51.7'N - 012°03.5'E        |
| Amilcar                   | 34°05.0'N - 011°34.0'E        |
| Ashtart 6                 | 34°17.0'N - 011°25.3'E        |
| <b>Pride Sea Explorer</b> | <b>34°21.1'N - 011°52.0'E</b> |
| Miskar                    | 34°22.0'N - 011°52.0'E        |
| 7 November                | 34°23.0'N - 012°15.0'E        |
| Isis                      | 34°34.1'N - 012°31.6'E        |
| Cercina III               | 34°41.4'N - 011°05.8'E        |
| Cercina VII               | 34°41.8'N - 011°05.2'E        |
| Cercina II                | 34°43.6'N - 011°06.6'E        |
| Cercina VI                | 34°44.2'N - 011°05.4'E        |
| Cercina I                 | 34°44.7'N - 011°05.7'E        |
| Saipem 7000               | 35°47.0'N - 014°30.5'E        |
| Zagreb 1                  | 35°47.5'N - 014°30.5'E        |
| Pride Venezuela           | 36°16.5'N - 011°39.7'E        |
| Oudna                     | 36°16.9'N - 011°39.6'E        |
| Pride North Sea           | 36°21.1'N - 011°48.4'E        |
| <i>Sconosciuta</i>        | 40°50.0'N - 018°17.0'E        |
| Atwood Southern Cross     | 41°12.6'N - 031°07.2'E        |
| Prometeu                  | 41°18.7'N - 029°52.7'E        |
| Glomar Explorer           | 41°42.3'N - 004°04.7'E        |
| Perro Negro II            | 42°13.1'N - 014°36.7'E        |
| Adriatic 1                | 42°48.5'N - 014°22.7'E        |
| Sivash                    | 43°02.5'N - 028°13.1'E        |
| Bonaccia                  | 43°36.0'N - 014°21.2'E        |
| Noble Carl Norberg        | 43°59.4'N - 014°06.2'E        |
| Labin                     | 43°59.4'N - 014°06.1'E        |
| Marica                    | 44°04.3'N - 014°00.6'E        |
| RW Mowell                 | 44°12.7'N - 012°42.3'E        |
| Steward                   | 44°12.8'N - 012°46.6'E        |
| Morena I                  | 44°13.6'N - 012°29.0'E        |
| Annabella                 | 44°13.7'N - 013°04.4'E        |
| Lavin                     | 44°18.3'N - 012°37.7'E        |
| Ika-A                     | 44°21.5'N - 013°29.3'E        |
| Ida-B                     | 44°26.8'N - 013°28.8'E        |
| Ida-C                     | 44°27.7'N - 013°30.3'E        |
| Armida 1                  | 44°28.5'N - 012°27.2'E        |
| <b>Saturn</b>             | <b>44°33.9'N - 029°24.7'E</b> |
| Jupiter                   | 44°29.0'N - 029°39.0'E        |
| Ida-A                     | 44°29.7'N - 012°26.7'E        |
| Adriatic Sea              | 44°29.8'N - 013°26.7'E        |
| <i>Sconosciuta</i>        | 44°30.0'N - 013°00.0'E        |
| Galloway                  | 44°30.0'N - 013°01.1'E        |
| RT Mayer                  | 44°32.8'N - 012°29.7'E        |
| F.Gloria                  | 44°36.0'N - 029°21.5'E        |
| Ivana C                   | 44°37.0'N - 013°11.3'E        |
| Ivana B                   | 44°41.2'N - 013°13.1'E        |
| Ivana E                   | 44°44.7'N - 013°14.8'E        |
| Ivana K                   | 44°44.7'N - 013°18.0'E        |
| Ivana D                   | 44°47.0'N - 013°15.8'E        |
| Tavrida                   | 45°15.5'N - 031°40.5'E        |
| Numero 11                 | 45°40.4'N - 031°41.3'E        |

Ulteriori varianti saranno radiodiffuse dal servizio NAVAREA III e, per le coste italiane, anche dalle stazioni costiere italiane (vedere Radioservizi per la Navigazione - Parte I - Capitolo VII)

**Premessa agli Avvisi ai Naviganti e Avvisi di carattere generale I.I.3146, ed. 2007**

(Scheda 646/2007)

(Sostituisce l'A.N. 8.40/2007).

**SEZIONE B**

**B5 - AVVISI PER I CATALOGHI**

**9.56 - 2-V-2007**

Pagina 39.

Modificare l'edizione della seguente ENC:

| Numero | INT | Titolo                  | Scala 1: | ENC   |                          |
|--------|-----|-------------------------|----------|-------|--------------------------|
|        |     |                         |          | Scopo | Nr. Ediz./<br>Anno Ediz. |
| 245    |     | Rada e Porto di Milazzo | 10.000   | 3     | 2 / 2007                 |

**Catalogo I.I.3001, ed. 2006 (16)**

(Scheda 538/2007)

**9.57 - 2-V-2007**

| Idrogr. | Idrogr.<br>Rid/Part | N. pag.<br>Catalogo | N. Carta | Titolo   | Scala 1: | Edizione | Formato | Cat. |
|---------|---------------------|---------------------|----------|--|----------|----------|---------|------|
| I       | Part. 5             | 45                  | 211      | Porto di Pescara<br>Lat. 42° 27.22' N - 42° 28.56' N<br>Lon. 14° 12.73' E - 14° 15.54' E<br><br>Nuova carta.<br>Sostituisce la carta dello stesso numero.        | 5.000    | 2006     | CO      | B    |
| I       | Part. 3             | 39                  | 245      | Rada e Porto di Milazzo<br>Lat. 38° 11.83' N - 38° 14.54' N<br>Lon. 15° 13.96' E - 15° 19.24' E<br><br>Nuova carta.<br>Sostituisce la carta dello stesso numero. | 10.000   | 2006     | CO      | B    |
| II      |                     | 27-84               | 2090     | Da Saintes-Marie-de-la-Mer a Port-Saint-Louis-du-Rhône<br>Lat. 43° 08.60' N - 43° 29.90' N<br>Lon. 04° 15.20' E - 04° 55.90' E<br><br>Nuova carta.               | 49.900   | 2006     | DCO     | D    |

**Catalogo I.I.3001, ed. 2006 (17)**

(Nota di sped. 5/2007)

**9.58 - 2-V-2007**

| Idrogr. | N. pag.<br>Catalogo | N. Carta | Titolo   | Scala 1:  | Edizione | Formato | Cat. |
|---------|---------------------|----------|--|-----------|----------|---------|------|
| Extra   | 68-84               | 1813     | Stato dei Rilievi nei Mari Italiani al 31 dicembre 2006<br><br>Nuova edizione.<br>Sostituisce l'edizione precedente. | 2.250.000 | 2007     | CV      | B    |

**Catalogo I.I.3001, ed. 2006 (18)**

(Nota di sped. 4/2007)

**SEZIONE B**

---

**B6 - AVVISI PER ELENCO FARI**

---

9.59 - 2-V-2007

**BAIA DE ALGECIRAS**

**0028.27** - *Boa* **soppresso** 9.59  
2007  
(Scheda 580/2007)

**TORREVIEJA  
- MARINA SALINAS**

**0155.1** -- *Pontile S* 37 58.3 *FI G 4.5s* ... 1 *Boa cn verde* Segnala i lavori di costruzione della nuova darsena turistica 9.59  
0 41.1 2007  
(Scheda 580/2007)

**0155.13** -- *Entrata*  
--- *Boa a dritta* 37 58.3 *FI G 2.5s* ... 1 *Cn verde* 9.59  
0 41.0 2007  
(Scheda 580/2007)

**0155.15** --- *Boa a sinistra* ... *FI R 2.5s* ... 1 *Ci rossa* 9.59  
2007  
(Scheda 580/2007)

**ISLA DE MENORCA**

**0507.4** - *Ondametro "ODAS WS037"* 39 42.6 *Q(5) Y 20s* ... 3 *Boa lenticolare gialla-asta* **0.5 - 0.5 - 0.5 - 0.5 - 0.5 - 0.5 -** 9.59  
E0368 4 25.2 *bianca* **0.5 - 0.5 - 15.5** 2007  
4  
(Scheda 608/2007)

**0509.3** - **CIUDADELA**  
-- Semaforo di traffico portuale 39 59.8 3 F GWG (vert) ... .. Semaforo **3 F R (vert)** quando l'accesso è 9.59  
3 49.4 interdetto 2007  
(Scheda 580/2007)

**0509.35** -- Semaforo di traffico portuale ... 3 F GWG (vert) ... .. Semaforo **3 F R (vert)** quando l'accesso è 9.59  
interdetto 2007  
(Scheda 580/2007)

**0511.25** -- Semaforo di traffico portuale ... 3 F GWG (vert) ... .. Semaforo **3 F R (vert)** quando l'accesso è 9.59  
interdetto 2007  
(Scheda 580/2007)

**STRETTO DI MESSINA - COSTA SICILIANA**

**- TREMESTIERI**

**2773.3** -- *Molo foraneo, estr* 38 07.9 *FI R 4s* 5 8 *PI rosso* 1 - 3 9.59  
15 31.5 5 **P** 2007  
(Scheda 216/2007)



**SEZIONE B**

|               |                           |                  |  |                   |
|---------------|---------------------------|------------------|--|-------------------|
|               | <b>G E L A</b>            |                  |  |                   |
|               | - IMPIANTO DI MARICOLTURA |                  |  |                   |
| <b>2953.3</b> | -- <i>Boa</i>             | <b>soppresso</b> |  | 9.59<br>2007      |
|               |                           |                  |  | (Scheda 435/2007) |
| <b>2953.5</b> | -- <i>Boa</i>             | <b>soppresso</b> |  | 9.59<br>2007      |
|               |                           |                  |  | (Scheda 435/2007) |

**Elenco Fari I.I.3134, ed. 2006**

## SEZIONE C

### C1 - INFORMAZIONI NAUTICHE

- Informazioni Nautiche annullate con il presente fascicolo:

D07005/06      D08006/06      S40001/06

- Informazioni Nautiche in vigore:

|                  |                  |                  |                  |                  |           |                  |
|------------------|------------------|------------------|------------------|------------------|-----------|------------------|
| <b>B02007/06</b> | D08002/07        | G16001/07        | I24001/05        | <b>N32006/06</b> | S39001/06 | S52001/07        |
| B02008/06        | D10002/06        | G16002/07        | I24004/05        | N32001/07        | S39002/06 | S52002/07        |
| B02001/07        | <b>E11001/06</b> | G17002/06        | I24005/05        | N32002/07        | S39001/07 | <b>T44002/06</b> |
| B02003/07        | E11001/07        | G18005/05        | I24002/06        | N32003/07        | S39002/07 | T44003/06        |
| B02004/07        | E11002/07        | G18002/06        | I24003/06        | N32004/07        | S39003/07 | T44001/07        |
| B02005/07        | E11003/07        | G19002/06        | I26001/06        | N33001/05        | S39004/07 | T45002/04        |
| B02006/07        | E12001/06        | G19005/06        | <b>L26007/04</b> | N33001/07        | S40001/04 | T45002/06        |
| B02007/07        | E12001/07        | G19006/06        | L26005/05        | N33003/07        | S40003/07 | T45004/06        |
| B03001/07        | E13001/07        | G19007/06        | L26001/06        | <b>NNN001/07</b> | S40004/07 | T46002/06        |
| B54001/07        | <b>F04005/06</b> | G19003/07        | L26002/06        | <b>P35002/06</b> | S40005/07 | T46004/06        |
| <b>D05004/06</b> | F04006/06        | G19004/07        | L26004/06        | P35001/07        | S40006/07 | T46005/06        |
| D05001/07        | <b>G14003/06</b> | G19005/07        | L26005/06        | P36001/07        | S41002/06 | T46006/06        |
| D05002/07        | G14007/06        | G19006/07        | L26006/06        | P37003/05        | S41004/06 | T46001/07        |
| D06012/04        | G14001/07        | <b>H02001/06</b> | L26001/07        | P37002/06        | S41001/07 | T46002/07        |
| D06003/06        | G15001/05        | <b>I19001/06</b> | L51001/06        | P37003/06        | S42004/06 | T47001/06        |
| D06004/06        | G15008/06        | I20002/06        | L53001/06        | P38003/05        | S42001/07 | T47001/07        |
| D07002/06        | G15001/07        | I20005/06        | <b>M22001/07</b> | P38002/06        | S43001/06 | T48001/07        |
| D07004/06        | G15002/07        | I20001/07        | M23002/06        | P38003/06        | S43001/07 |                  |
| D07001/07        | G16002/04        | I23001/06        | M29002/05        | PPP001/07        | S44001/06 |                  |
| D07002/07        | G16003/06        | I23002/06        | M29002/06        | PPP002/07        | SSS001/07 |                  |
| D08009/06        | G16004/06        | I24010/04        | M30001/05        | <b>S38001/06</b> | S52001/06 |                  |
| D08001/07        | G16005/06        | I24011/04        | M31001/04        | S38002/06        | S52002/06 |                  |

- Nuove Informazioni Nautiche emesse con il presente fascicolo:

#### **G15003/07 TERRACINA**

##### **Informazioni portuali**

Sono in corso indagini conoscitive mediante il prelievo di campioni di sabbia nella rada e nel Porto di Terracina. Tutte le unità in transito devono procedere alla minima velocità di governo, tenendosi ad un'adeguata distanza di sicurezza allo scopo di non intralciare i lavori.

(Circomare Terracina - Ordinanza 20/2007)

**Carte 9 - 75**

(Scheda 619/2007)

#### **N33004/07 TARANTO**

##### **Boa**

Nello specchio acqueo antistante Capo San Vito, nel punto di coordinate 40°23'47"N - 017°11'18"E, è stata posizionata una boa ondometrica. Navi e natanti in transito prestino attenzione.

(Capitaneria di Porto di Taranto - Avviso per la Marineria 17/2007)

**Carte 27 - 147**

(Scheda 638/2007)

#### **P35002/07 BRINDISI**

##### **Informazioni portuali**

Sono in corso lavori di demolizione e salpamento della parte terminale della Diga di Costa Morena. Lo specchio acqueo del Porto Medio di Brindisi, individuato dai seguenti punti:

- 40°38'58"N - 017°58'08"E;
- 40°38'58"N - 017°58'06"E;
- 40°39'01"N - 017°58'05"E;
- 40°39'03"N - 017°58'13"E;
- 40°39'01"N - 017°58'13"E,

è interdetto alla navigazione e ad ogni altra attività per tutta la durata dei lavori.

(Capitaneria di Porto di Brindisi - Ordinanza 82/2006)

**Carte 29 - 30 - 191 - 192**

(Scheda 626/2007)

## SEZIONE C

### **S40007/07 PESCARA**

#### **Difesa litorale**

Sono state realizzate nell'ambito della riqualificazione ambientale relativa alla fascia litoranea, alcune scogliere soffolte e pennelli sommersi localizzati in una zona di mare distante dai 300 ai 400 m dalla costa lungo la fascia costiera ricadente nei Comuni di Montesilvano, Pescara e Francavilla al Mare.

(Capitaneria di Porto di Pescara - Fg. 22205 del 07 luglio 2006).

**Carte 33 - 34 - 211**

(Scheda 1011/2006)

### **S40008/07 SILVI**

#### **Lavori in corso**

Sono in corso lavori per la realizzazione di un pennello a mare sul tratto di arenile del litorale di Silvi, a N della foce del Torrente Piomba. Per tutta la durata dei lavori sono vietati il transito, la sosta, la balneazione e qualunque altra attività nel tratto di mare interessato dalle suddette operazioni.

(Circomare Giulianova - Ordinanza 06/2007)

**Carta 34**

(Scheda 564/2007)

### **T44002/07 CESENATICO**

#### **Segnalamenti marittimi**

La boa gialla segnalante la condotta sottomarina "Vena Mazzarini" (E.F. 4027.5) posizionata circa in 44°12'24"N - 012°24'24"E è stata danneggiata. Unità in transito prestino la massima attenzione.

(Circomare Cesenatico - Fax n.418 Prot. 3000 del 14.04.2007)

**Carte 37 - 215 - 7108 - 7109**

(Scheda 593/2007)

### **T46003/07 CHIOGGIA**

#### **Dragaggi**

Sono in corso lavori di dragaggio presso lo scalo portuale "Val da Rio" del porto di Chioggia. Unità in transito prestino la massima attenzione.

**Carte 221 - 222**

(Scheda 568/2007)

## SEZIONE C

---

### C2 - AVVISI NTM III

---

- Avvisi NTM III annullati con il presente fascicolo:

0124/07 0140/07

- Avvisi NTM III in vigore:

|         |         |         |         |         |         |         |
|---------|---------|---------|---------|---------|---------|---------|
| 0717/05 | 0302/06 | 0475/06 | 0591/06 | 0016/07 | 0071/07 | 0129/07 |
| 0004/06 | 0306/06 | 0486/06 | 0599/06 | 0017/07 | 0073/07 | 0130/07 |
| 0046/06 | 0343/06 | 0498/06 | 0603/06 | 0018/07 | 0075/07 | 0139/07 |
| 0052/06 | 0348/06 | 0526/06 | 0605/06 | 0023/07 | 0086/07 | 0147/07 |
| 0059/06 | 0365/06 | 0568/06 | 0003/07 | 0034/07 | 0100/07 |         |
| 0093/06 | 0388/06 | 0569/06 | 0004/07 | 0038/07 | 0106/07 |         |
| 0103/06 | 0395/06 | 0580/06 | 0011/07 | 0051/07 | 0108/07 |         |
| 0195/06 | 0420/06 | 0583/06 | 0013/07 | 0054/07 | 0121/07 |         |
| 0232/06 | 0437/06 | 0586/06 | 0014/07 | 0063/07 | 0127/07 |         |
| 0249/06 | 0460/06 | 0589/06 | 0015/07 | 0067/07 | 0128/07 |         |

- Nuovi Avvisi NTM III emessi con il presente fascicolo:

#### 0153/07 LYBIA

Dredging operations are taking place in three sea areas in front of the Lybian coast as following:

AA - AREA NR1: 32°53.8'N - 015°17.9'E.

BB - AREA NR2: 32°53.8'N - 016°52.9'E.

CC - AREA NR3: 31°30.7'N - 017°35.4'E.

3 NM berth requested.

**Carta 437 INT307**

(Scheda 646/2007)

#### 0154/07 TUNISIA

Has been re-located the semi submergible drilling unit "PRIDE SEA EXPLORER" in psn: 34°21.1'N - 011°52.0'E.

The rig has deployed an eight points anchor pattern to a radius of 1000 metres. No surface buoys have been deployed, a standby vessel is in attendance and navigation lights are displayed.

**Carte 946 - 960**

(Scheda 646/2007)

#### 0155/07 EGYPT

The semi submergible drilling unit "OCEAN LEXINGTON" is moored at the following psn: 31°37.7'N - 029°53.4'E. No surface buoys have been deployed, a standby vessel is in attendance and navigation lights are displayed.

**Carta 439 INT308**

(Scheda 646/2007)

#### 0156/07 EGYPT

The semi submergible drilling unit "SCARABEO - 6" is moored at the following psn: 32°06.2'N - 030°32.1'E. No surface buoys have been deployed, a standby vessel is in attendance and navigation lights are displayed.

**Carta 439 INT308**

(Scheda 646/2007)

#### 0161/07 TUNISIA

Until 30 SEP 08 drilling operations are conducted on "MISKAR PETROLEUM FIELD" by offshore drilling unit "ENSCO 105" in following positions:

a) 34°09.1'N - 011°36.2'E;

b) 34°09.4'N - 011°36.9'E;

c) 34°09.3'N - 011°37.6'E;

d) 34°08.2'N - 011°36.1'E.

1000 metres berth requested.

**Carte 946 - 960**

(Scheda 646/2007)

## SEZIONE C

### 0162/07 TUNISIA

Drilling and pipe laying operations by the drilling unit M/V "SEA EXPLORER" till 08 MAY 08 around psn 34°22.5'N - 011°32.0'E.

**Carte 946 - 960**

(Scheda 646/2007)

### 0168/07 IONIAN SEA

Scientific operations by B/C "OGS EXPLORA" from 20 APR 07 till 20 MAY 07 between the points:

- A. 37°40.8'N - 021°15.0'E.  
37°25.8'N - 020°40.3'E.
- B. 37°35.6'N - 021°25.3'E.  
37°16.1'N - 020°42.5'E.
- C. 36°44.0'N - 022°17.1'E.  
36°50.0'N - 020°28.5'E.

**Carte 436 - 437 INT307**

(Scheda 646/2007)

### 0169/07 BLACK SEA

Geophysical survey operations by R/N "ISKATEL" from 22 APR 07 till 22 MAY 07 in area bounded by:

- a) 45°38.8'N - 031°29.9'E;
- b) 45°41.8'N - 032°00.7'E;
- c) 45°44.5'N - 032°00.6'E;
- d) 45°45.8'N - 032°43.8'E;
- e) 45°31.2'N - 032°35.4'E;
- f) 45°24.2'N - 032°27.8'E;
- g) 45°19.9'N - 032°28.6'E;
- h) 45°18.3'N - 032°39.3'E;
- i) 45°21.0'N - 032°52.3'E;
- j) 45°05.9'N - 033°15.2'E;
- k) 45°03.5'N - 032°00.6'E;
- l) 45°22.4'N - 032°00.2'E;
- m) 45°19.4'N - 031°35.8'E.

Wide berth requested, not less than 3 miles.

**Carta 360 INT300**

(Scheda 646/2007)

### 0170/07 TUNISIA

Buoy special mark adrift in vicinity psn 31°25.0'N - 010°22.7'E. Dangerous to navigation.

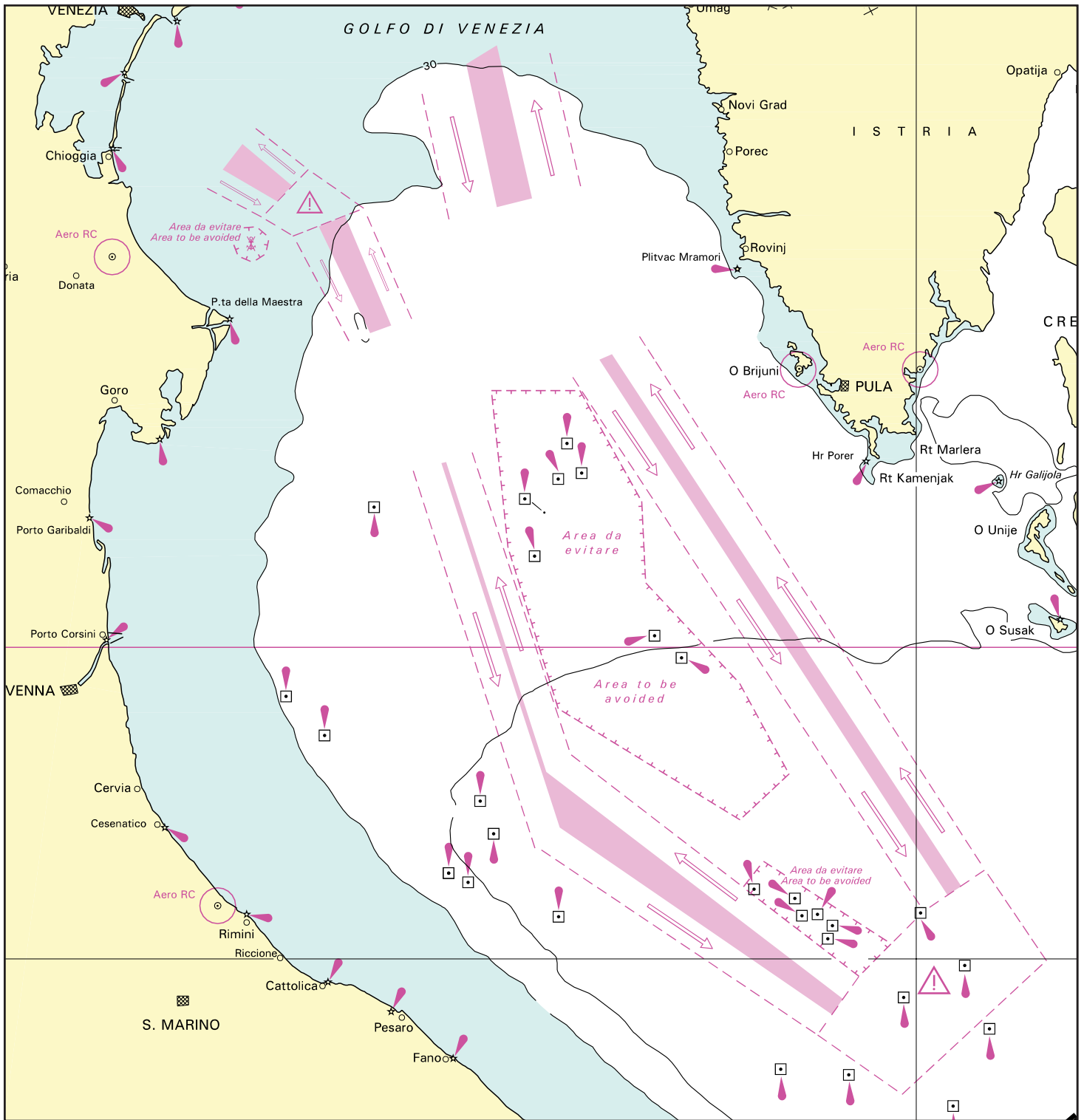
**Carta 437 INT307**

(Scheda 646/2007)

### 0171/07 GPS SATELLITE SYSTEM

PRN 25 unusable until further notice.

(Scheda 646/2007)



# Scheda di segnalazione per notizie idrografiche/reclamo

La presente scheda può essere inviata tramite telefax al nr. 010 261400 o in busta regolarmente affrancata a :  
Istituto Idrografico della Marina – 16100 Genova P.C.

Indicare sempre il numero della carta o della pagina della pubblicazione a cui si fa riferimento. Vedasi anche II.3147 par. 1.

Carta Nautica n° \_\_\_\_\_

Portolano n° \_\_\_\_\_ pag. \_\_\_\_\_

Elenco Fari Parte Prima pag. \_\_\_\_\_

Elenco Fari Parte Seconda pag. \_\_\_\_\_

Radioservizi Parte Prima pag. \_\_\_\_\_

Radioservizi Parte Seconda pag. \_\_\_\_\_

Avviso ai Naviganti n° \_\_\_\_\_

Informazione Nautica n° \_\_\_\_\_

## **NOTIZIA IDROGRAFICA** (All'attenzione dell'ufficio DD NN)

### DESCRIZIONE DELLA SEGNALAZIONE

---

---

---

---

---

---

---

### INDICAZIONI DEL MITTENTE

Data del rilievo: \_\_\_\_\_

In navigazione: da \_\_\_\_\_ a \_\_\_\_\_

Posizione: lat. \_\_\_\_\_; long. \_\_\_\_\_

In porto a: \_\_\_\_\_ a bordo della \_\_\_\_\_

## **RECLAMO** (All'attenzione del sistema di gestione qualità)

Richiesta di riscontro formale (per iscritto)

Riscontro non richiesto

Richiesta di riscontro informale (telefonico)

Motivi del reclamo:

---

---

---

---

---

Eventuali richieste:

---

---

---

---

### **DATI DEL MITTENTE**

Qualifica (se dipendente): \_\_\_\_\_

Cognome e Nome: \_\_\_\_\_

Indirizzo: \_\_\_\_\_ Tel: \_\_\_\_\_

Nota informativa (ex art. 13 D.Lgs. 196/2003):

I dati personali vengono trattati per finalità istituzionali e statistiche. Non verranno divulgati a terzi. La natura del conferimento è comunque facoltativa.

FIRMA DEL COMPILATORE

\_\_\_\_\_ li \_\_\_\_\_

\_\_\_\_\_