



AVVISI AI NAVIGANTI

(PERIODICO QUINDICINALE)

23

Mercoledì 28 novembre 2007

CONTENUTO DEL FASCICOLO

SEZIONE A

- 1 - Indice degli Avvisi
- 2 - Comunicazioni e varie
- 3 - Annullamento AA.NN.

SEZIONE B

- 1 - Avvisi per le CARTE
- 2 - Avvisi per i PORTOLANI
- 3 - Avvisi per i RADIOSERVIZI
- 4 - Avvisi di CARATTERE GENERALE
- 5 - Avvisi per i CATALOGHI
- 6 - Avvisi per L'ELENCO FARI

SEZIONE C

- 1 - INFORMAZIONI NAUTICHE
- 2 - AVVISI NTM III

ABBREVIAZIONI E SIMBOLI

- - Avviso di fonte italiana
- (P) - Avviso preliminare
- (T) - Avviso temporaneo
- (G) - Avviso generale
- (R) - Avviso di rettifica
- A.N. - Avviso ai Naviganti
- I.N. - Informazione Nautica

NOTE

Per il razionale impiego del presente fascicolo consultare la "Premessa agli Avvisi ai Naviganti".

Gli **Avvisi urgenti** vengono radiodiffusi dalle stazioni costiere italiane (vedi Radioservizi, Parte I).

Gli **Avvisi importanti di fonte italiana** vengono segnalati direttamente ai principali servizi idrografici del mondo per la loro rapida diffusione.

I rilevamenti sono veri e contati da 000° a 360°; essi sono dati dal largo per i limiti dei settori di luce e per le istruzioni di navigazione; sono dati da punti fissi a terra per la definizione di posizioni.

Chiunque trovi inesattezze o lacune negli avvisi del presente fascicolo o possa fornire notizie che interessino la navigazione è pregato di darne sollecita comunicazione a: **Istituto Idrografico della Marina – Sezione Avvisi ai Naviganti/Informazioni Nautiche - 16100 Genova - Telefono 0102443281 - Telefax 010261400 - e-mail iim.dn2@marina.difesa.it**

Direttore Responsabile **Federico Solari**

Registrazione presso il Tribunale di Genova N. 1/86 del 14.01.1986

Ente con Sistema di Gestione per la Qualità Certificato da DNV – UNI EN ISO 9001 : 2000

Gli Avvisi ai Naviganti possono essere consultati in Italia presso le Autorità Portuali; all'Estero presso i Consolati italiani o sul sito www.marina.difesa.it/idro.

Tariffa **Regime Libero**: "Poste Italiane S.p.A. – Spedizione in abbonamento – 70% - DCB Genova"

Abbonamento annuo: Italia € 80,00 - Estero € 100,00

SEZIONE A

A1 - INDICE DEGLI AVVISI

AVVISI PER LE CARTE

Carta N°	Correzione N°	Avviso	Correzione precedente
7	55	23.16	(4.15/2007)
	56	23.17	
8	43	23.16	(4.16/2007)
	44	23.17	
13	53	23.20	(22.23/2007)
20	7	23.23	(12.5/2007)
21	18	23.23	(12.5/2007)
23	6	23.20	(22.23/2007)
28	32	23.27	(3.21/2007)
31	60	23.30	(18.11/2007)
33	70	23.31	(17.8/2007)
35	83	23.32	(22.28/2007)
	84	23.33	
36	7	23.33	(21.6/2007)
42	45	23.15	(22.8/2007)
49	57	23.6	(21.2/2007)
104 INT3356	21	23.11	(8.4/2007)
116	22	23.13	(4.8/2007)
146	7	23.25	(7.12/2007)
148	27	23.26	(19.8/2007)
189	14	23.27	(2.14/2007)
193	22	23.29	(6.32/2007)
196	42	23.28	(22.25/2007)
	43	23.30	
246 INT3388	15	23.20	(11.6/2007)
249	4	23.19	(20.6/2007)
323	34	23.15	(10.3/2005)
324	44	23.15	(9.4/2007)
325	49	23.15	(22.13/2007)
326 INT3350	25	23.15	(22.13/2007)
439 INT308	47	23.36	(11.9/2007)
910 INT3302	126	23.6	(22.14/2007)
912 INT3308	37	23.15	(6.7/2007)
913/06	5	23.7	(22.20/2002)
	6	23.8	
914 INT3312	19	23.16	(20.3/2007)
	20	23.17	
917	47	23.23	(8.8/2007)
922	85	23.31	(19.10/2007)
	86	23.32	
924	2	23.34	(20.13/2007)
948	32	23.37	(17.13/2007)
2056 INT3199	15	23.5	(13.2/2007)
2065	4	23.4	(22.5/2007)
2085	1	23.1	
	2	23.2	
2090	1	23.1	
2093 INT3195	21	23.3	(11.1/2007)

SEZIONE A

Carta N°	Correzione N°	Avviso	Correzione precedente
2147	31	23.9	(18.1/2007)
2162	11	23.14	(11.3/2007)
7006	1	23.12	
7023	1	23.16	
	2	23.17	
7024	1	23.17	
7041	1	23.20	
7042	1	23.18	
7048	1	23.22	
7050	1	23.22	
7062	1	23.23	
7064	2	23.24	(20.7/2007)
7080	1	23.27	
7101	3	23.31	(17.8/2007)
7104	3	23.32	(17.8/2007)
7105	1	23.33	
7112	4	23.35	(22.31/2007)
7116	2	23.15	(22.15/2007)
7117	1	23.15	
7132	2	23.10	(21.2/2007)
7133	1	23.6	
7345	1	23.15	
7346	1	23.15	
7348	1	23.15	
7419	1	23.20	
7420	1	23.21	

AVVISI PER I PORTOLANI

Portolano P1 , ed. 2006	23.38
Portolano P2 , ed. 2006	23.39-23.40
Portolano P3 , ed. 2006	23.41
Portolano 4 , ed. 1994	23.42
Portolano 6 , ed. 1994	23.43
Portolano P4 , ed. 2007	23.44+23.50
Portolano P5 , ed. 2007	23.51

AVVISI PER I RADIOSERVIZI

Radioservizi Parte I , ed. 2002.....	23.52+23.56
Radioservizi Parte II , ed. 1995.....	23.57

AVVISI DI CARATTERE GENERALE

Premessa I.I.3146 , ed. 2007	23.58
---	-------

AVVISI PER I CATALOGHI

Negativo.

SEZIONE A

AVVISI PER ELENCO FARI

Elenco Fari I.I.3134, ed. 2006

Elenco Fari I.I.3135, ed. 2007 23.59

INFORMAZIONI NAUTICHE

D05003/07 RIVA LIGURE
N33006/07 TORRE OVO
T46009/07 PORTO LEVANTE
T47004/07 CAORLE

AVVISI NTM III

0448/07 TUNISIA
0450/07 EGYPT
0452/07 SEA OF AZOV
0453/07 BLACK SEA - ROMANIA
0454/07 SEA OF MARMARA
0455/07 BLACK SEA
0456/07 TUNISIA

SEZIONE A

A2 - COMUNICAZIONI E VARIE

Negativo.

A3 - ANNULLAMENTI AA.NN.

I seguenti Avvisi ai Naviganti, inseriti nelle pubblicazioni sotto indicate, sono annullati e pertanto devono essere distrutti:

Negativo.

SEZIONE B

B1 - AVVISI PER LE CARTE

MEDITERRANEO OCCIDENTALE - FRANCIA

23.1 - 28-XI-2007

Golfe de Fos - Boa;fanali

Carta 2090

Spostare la boa da 43°23.48'N - 004°54.76'E a 43°23.45'N - 004°54.94'E.

Carta 2085

- 1) Spostare la boa da 43°23.50'N - 004°54.73'E a 43°23.45'N - 004°54.94'E.
- 2) Modificare in **Oc(2)6s29m14M** la caratteristica del fanale circa in 43°24.45'N - 004°51.70'E.
- 3) Modificare in **FI.Vi.5s11M** la caratteristica del fanale circa in 43°23.65'N - 004°59.10'E.

(Brest Avv.n. 07.37.25)

Carte 2085 (2007-1) - 2090 (2007-1)

(Scheda 1290/2007)

MEDITERRANEO OCCIDENTALE - FRANCIA

23.2 - 28-XI-2007

Sausset-Les-Pins - Fanale

Modificare in **FI(3)R.12s10m5M** le caratteristiche del fanale circa in 43°19.70'N - 005°06.50'E.

(Brest Avv.n. 07.37.28)

Carta 2085 (2)

(Scheda 1290/2007)

MEDITERRANEO OCCIDENTALE - FRANCIA

23.3 - 28-XI-2007

Sausset-Les-Pins - Fanali

- 1) Inserire un fanale (INT P - 1) **FI(3)G.12s10m2M** in 43°19.80'N - 005°06.58'E.
- 2) Modificare in **FI(3)R.12s10m5M** la caratteristica del fanale circa in 43°19.78'N - 005°06.55'E.

PORT DE SAUSSET-LES-PINS

- 3) Modificare in **FI(3)R.12s10m** le caratteristiche del fanale in 43°19.776'N - 005°06.552'E.

- 4) Modificare in un fanale (INT P - 1) **FI(3)G.12s10m** la meda in 43°19.802'N - 005°06.578'E.

(Brest Avv.n. 07.37.28)

Carta 2093 INT3195 (21)

(Scheda 1290/2007)

MEDITERRANEO OCCIDENTALE - FRANCIA

23.4 - 28-XI-2007

Saint Tropez - Zona regolamentata

Inserire un limite di zona regolamentata (INT N - 2.1) congiungente i punti:

- a) 43°18.50'N - 006°41.20'E, limite esistente;
- b) 43°17.23'N - 006°40.97'E, limite esistente.

(Brest Avv.n. 07.34.13)

Carta 2065 (4)

(Scheda 1223/2007)

SEZIONE B

MEDITERRANEO OCCIDENTALE - FRANCIA

23.5 - 28-XI-2007

Nice - Boa

Spostare la boa da 43°38.13'N - 007°13.55'E a 43°38.06'N - 007°13.85'E.

(Brest Avv.n. 07.40.76)

Carta 2056 INT3199 (15)

(Scheda 1367/2007)

MEDITERRANEO OCCIDENTALE - ITALIA (SARDEGNA)



23.6 - 28-XI-2007

Indefinita - Cavo sottomarino

Carta 49

Modificare in un cavo sottomarino fuori uso (INT L - 32) il cavo sottomarino compreso tra i punti:

- a) 41°16.33'N - 008°45.90'E, limite E carta;
- b) 41°18.85'N - 007°56.00'E, limite W carta.

Carta 7133

Modificare in un cavo sottomarino fuori uso (INT L - 32) il cavo sottomarino compreso tra i punti:

- a) 41°16.37'N - 008°45.84'E, limite W carta;
- b) 41°16.37'N - 009°00.45'E, limite zona cavi.

Carta 910 INT3302

Modificare in un cavo sottomarino fuori uso (INT L - 32) il cavo sottomarino compreso tra i punti:

- a) 41°06.8'N - 010°08.0'E, limite E carta;
- b) 41°20.3'N - 007°50.5'E, limite W carta.

Carte 49 (57) - 910 INT3302 (126) - 7133 (2007-1)

(Scheda 1161/2007)

MAR TIRRENO - ITALIA



23.7 - 28-XI-2007

Rio Marina - Shifts

Modificare in:

Per ottenere le coordinate geografiche riferite all'European Datum aggiungere 0,099' alle latitudini e 0,040' alle longitudini lette su questa carta.

gli shifts relativi all'European Datum al di sotto del titolo della carta.

Carta 913/06 (2007-5)

(Scheda 979/2006)

MAR TIRRENO - ITALIA



23.8 - 28-XI-2007

Rio Marina - Talloncino

Inserire il talloncino allegato nella parte corrispondente della carta.

Avvertenze: le rappresentazioni grafiche ottenute da stampanti domestiche possono facilmente risultare distorte o deformate rispetto alle dimensioni originali; si raccomanda di verificare le quote confrontandole con quelle indicate ai margini.

Carta 913/06 (6)

(Scheda 121/2006)

SEZIONE B

MEDITERRANEO OCCIDENTALE - FRANCIA (CORSICA)

23.9 - 28-XI-2007

Ajaccio - Fondale

PORTO DI AJACCIO

Cancellare il fondale 5₉ in 41°55.408'N - 008°44.533'E.

(Brest Avv. n. 07.18.08)

Carta 2147 (31)

(Scheda 1023/2007)

MEDITERRANEO OCCIDENTALE - ITALIA (SARDEGNA)

●

23.10 - 28-XI-2007

Indefinita - Titolo della Carta

Modificare in **Da P.ta S. Gavino a P.ta Leccio** il titolo della carta "Da Punta S. Ganino a Cala Sarraina".

Carta 7132 (2)

(Scheda 1131/2007)

MAR LIGURE - ITALIA

●

23.11 - 28-XI-2007

Varazze - Talloncino

Inserire il talloncino allegato nella parte corrispondente della carta.

Avvertenze: le rappresentazioni grafiche ottenute da stampanti domestiche possono facilmente risultare distorte o deformate rispetto alle dimensioni originali; si raccomanda di verificare le quote confrontandole con quelle indicate ai margini.

Carta 104 INT3356 (21)

(Scheda 1435/2007)

MAR LIGURE - ITALIA

●

23.12 - 28-XI-2007

Indefinita - Avvertenze

Inserire nelle "AVVERTENZE":

PARCO MARINO DELLE CINQUE TERRE - Per le normative che regolano le zone A - B - C del Parco Marino e per i segnalamenti prescritti, consultare il Portolano.
sotto il titolo della carta.

Carta 7006 (2007-1)

(Scheda 1131/2007)

MAR LIGURE - ITALIA

●

23.13 - 28-XI-2007

Isola di Capraia - Legenda

Inserire la legenda **Lavori in corso (2007) v.Port.** centrata in 43°03.12'N - 009°50.43'E.

Carta 116 (22)

(Scheda 1345/2007)

SEZIONE B

MAR TIRRENO - FRANCIA (CORSICA)

23.14 - 28-XI-2007

Solenzara - Legenda

Modificare la legenda "Zona Interdetta" centrata circa in 41°55.40'N - 009°25.05'E con **Zona Interdetta (segnalata)**.

(Brest Avv.n. 07.36.16)

Carta 2162 (11)

(Scheda 1272/2007)

MAR TIRRENO - ITALIA



23.15 - 28-XI-2007

Indefinita - Cavo sottomarino

Carta 323

Modificare in un cavo sottomarino fuori uso (INT L - 32) il cavo sottomarino compreso tra i punti:

- a) 41°14.03'N - 009°35.72'E, limite N carta;
- b) 41°11.66'N - 009°42.60'E, limite E carta.

Carta 324

Modificare in un cavo sottomarino fuori uso (INT L - 32) il cavo sottomarino compreso tra i punti:

- a) 41°14.58'N - 009°34.12'E, limite E carta;
- b) 41°15.69'N - 009°21.50'E, limite W carta.

Carta 325

Modificare in un cavo sottomarino fuori uso (INT L - 32) il cavo sottomarino compreso tra i punti:

- a) 41°16.67'N - 009°25.61'E, limite E carta;
- b) 41°16.33'N - 009°06.00'E, limite W carta.

Carta 7345

Modificare in un cavo sottomarino fuori uso (INT L - 32) il cavo sottomarino compreso tra i punti:

- a) 41°16.37'N - 009°12.22'E, limite W carta;
- b) 41°15.80'N - 009°18.80'E, limite E carta.

Carta 7346

Modificare in un cavo sottomarino fuori uso (INT L - 32) il cavo sottomarino compreso tra i punti:

- a) 41°15.86'N - 009°18.40'E, limite W carta;
- b) 41°16.62'N - 009°28.50'E, limite E carta.

Carta 7348

Modificare in un cavo sottomarino fuori uso (INT L - 32) il cavo sottomarino compreso tra i punti:

- a) 41°14.96'N - 009°33.10'E, limite N carta;
- b) 41°13.28'N - 009°38.04'E, limite E carta.

Carta 326 INT3350

Modificare in un cavo sottomarino fuori uso (INT L - 32) il cavo sottomarino compreso tra i punti:

- a) 41°14.83'N - 009°33.60'E, limite E carta;
- b) 41°16.69'N - 009°25.41'E;

ed i punti:

- c) 41°16.42'N - 009°06.25'E;
- d) 41°16.42'N - 008°53.00'E, limite W carta.

Carta 42

Modificare in un cavo sottomarino fuori uso (INT L - 32) il cavo sottomarino compreso tra i punti:

- a) 41°05.83'N - 009°58.93'E, limite E carta;
- b) 41°16.65'N - 009°25.61'E;

segue

SEZIONE B

ed i punti:

- c) 41°16.31'N - 009°00.48'E;
- d) 41°16.95'N - 008°41.00'E, limite W carta.

Carta 7116

Modificare in un cavo sottomarino fuori uso (INT L - 32) il cavo sottomarino compreso tra i punti:

- a) 41°16.70'N - 009°25.60'E;
- b) 41°12.78'N - 009°39.73'E, limite E carta.

Carta 7117

Modificare in un cavo sottomarino fuori uso (INT L - 32) il cavo sottomarino compreso tra i punti:

- a) 41°12.12'N - 009°41.30'E, limite N carta;
- b) 41°10.05'N - 009°47.11'E, limite E carta.

Carta 912 INT3308

Modificare in un cavo sottomarino fuori uso (INT L - 32) il cavo sottomarino compreso tra i punti:

- a) 41°33.0'N - 012°05.4'E, limite E carta;
- b) 41°17.0'N - 009°27.2'E, limite zona cavi;

ed i punti:

- c) 41°16.5'N - 009°06.6'E, limite zona cavi;
- d) 41°16.5'N - 008°50.0'E, limite W carta.

Carte 42 (45) - 323 (2007-34) - 324 (44) - 325 (49) - 326 INT3350 (25) - 912 INT3308 (37) - 7116 (2) - 7117 (2007-1) - 7345 (2007-1) - 7346 (2007-1) - 7348 (2007-1)

(Scheda 1161/2007)

MAR TIRRENO - ITALIA



23.16 - 28-XI-2007

Indefinita - Cavo sottomarino

Carta 7

Modificare in un cavo sottomarino fuori uso (INT L - 32) il cavo sottomarino compreso tra i punti:

- a) 41°39.30'N - 012°24.95'E, costa;
- b) 41°26.12'N - 011°48.95'E, limite S carta.

Carta 8

Modificare in un cavo sottomarino fuori uso (INT L - 32) il cavo sottomarino compreso tra i punti:

- a) 41°39.30'N - 012°24.95'E, costa;
- b) 41°37.39'N - 012°20.03'E, limite W carta.

Carta 7023

Modificare in un cavo sottomarino fuori uso (INT L - 32) il cavo sottomarino compreso tra i punti:

- a) 41°39.02'N - 012°24.20'E;
- b) 41°32.90'N - 012°04.98'E, limite W carta.

Carta 914 INT3312

Modificare in un cavo sottomarino fuori uso (INT L - 32) il cavo sottomarino compreso tra i punti:

- a) 41°38.0'N - 012°22.2'E;
- b) 41°25.8'N - 011°47.9'E, limite W carta.

Carte 7 (55) - 8 (43) - 914 INT3312 (19) - 7023 (2007-1)

(Scheda 1161/2007)

SEZIONE B

MAR TIRRENO - ITALIA



23.17 - 28-XI-2007

Anzio - Allevamento ittico

Carta 7

1) Inserire un allevamento ittico (INT K - 48.1) congiungente i punti:

- a) 41°26.61'N - 012°35.96'E;
- b) 41°26.89'N - 012°35.64'E;
- c) 41°26.68'N - 012°35.33'E;
- d) 41°26.38'N - 012°35.69'E;
- e) punto in a).

2) Inserire una boa cilindrica luminosa di colorazione diurna **Y** (INT Q - 130.6) **FI.Y.9s4M** munita di miraglio nel punto in 1)b).

3) Inserire una boa cilindrica luminosa di colorazione diurna **Y** (INT Q - 130.6) **FI.Y.5s4M** munita di miraglio nel punto in 1)d).

4) Inserire una boa cilindrica di colorazione diurna **Y** (INT Q - 130.6) munita di miraglio nei punti in 1)a) e 1)c).

Carta 8

1) Inserire un allevamento ittico (INT K - 48.1) congiungente i punti:

- a) 41°26.61'N - 012°35.96'E;
- b) 41°26.89'N - 012°35.64'E;
- c) 41°26.68'N - 012°35.33'E;
- d) 41°26.38'N - 012°35.69'E;
- e) punto in a).

2) Inserire una boa cilindrica luminosa di colorazione diurna **Y** (INT Q - 130.6) **FI.Y.9s4M** munita di miraglio nel punto in 1)b).

3) Inserire una boa cilindrica luminosa di colorazione diurna **Y** (INT Q - 130.6) **FI.Y.5s4M** munita di miraglio nel punto in 1)d).

4) Inserire una boa cilindrica di colorazione diurna **Y** (INT Q - 130.6) munita di miraglio nei punti in 1)a) e 1)c).

5) Inserire un allevamento ittico (INT K - 48.1) congiungente i punti:

- a) 41°25.23'N - 012°35.64'E;
- b) 41°25.10'N - 012°36.01'E;
- c) 41°24.90'N - 012°35.87'E;
- d) 41°25.02'N - 012°35.51'E;
- e) punto in a).

6) Inserire una boa cilindrica luminosa di colorazione diurna **Y** (INT Q - 130.6) **Iso.Y.1s4M** munita di miraglio in 41°25.02'N - 012°35.74'E.

7) Inserire una boa cilindrica di colorazione diurna **Y** (INT Q - 130.6) munita di miraglio nei punti in 5)a), 5)b), 5)c) e 5)d).

Carte 7023 - 7024

1) Inserire un allevamento ittico (INT K - 48.1) congiungente i punti:

- a) 41°26.65'N - 012°35.95'E;
- b) 41°26.93'N - 012°35.63'E;
- c) 41°26.72'N - 012°35.32'E;
- d) 41°26.42'N - 012°35.68'E;
- e) punto in a).

2) Inserire una boa cilindrica luminosa di colorazione diurna **Y** (INT Q - 130.6) **FI.Y.9s4M** munita di miraglio nel punto in 1)b).

3) Inserire una boa cilindrica luminosa di colorazione diurna **Y** (INT Q - 130.6) **FI.Y.5s4M** munita di miraglio nel punto in 1)d).

4) Inserire una boa cilindrica di colorazione diurna **Y** (INT Q - 130.6) munita di miraglio nei punti in 1)a) e 1)c).

5) Inserire un allevamento ittico (INT K - 48.1) congiungente i punti:

- a) 41°25.33'N - 012°35.63'E;
- b) 41°25.20'N - 012°36.00'E;
- c) 41°25.00'N - 012°35.86'E;
- d) 41°25.12'N - 012°35.50'E;
- e) punto in a).

segue

SEZIONE B

6) Inserire una boa cilindrica luminosa di colorazione diurna **Y** (INT Q - 130.6) **Iso.Y.1s4M** munita di miraglio in 41°25.02'N - 012°35.74'E.

7) Inserire una boa cilindrica di colorazione diurna **Y** (INT Q - 130.6) munita di miraglio nei punti in 5)a), 5)b), 5)c) e 5)d).

Carta 914 INT3312

1) Inserire un allevamento ittico (INT K - 48.2) in 41°25.1'N - 012°35.7'E.

2) Inserire una boa cilindrica luminosa di colorazione diurna **Y** (INT Q - 130.6) **Iso.Y.1s4M** munita di miraglio nel punto in 1).

Carte 7 (56) - 8 (44) - 914 INT3312 (20) - 7023 (2) - 7024 (2007-1)

(Scheda 1479/2007)

MAR TIRRENO - ITALIA (SICILIA)



23.18 - 28-XI-2007

Indefinita - Avvertenze

Cancellare nelle "AVVERTENZE":

"ZONE VIETATE - Non tutte le zone di divieto sono riportate: consultare i piani particolari."

Carta 7042 (2007-1)

(Scheda 1131/2007)

MAR TIRRENO - ITALIA (SICILIA)



23.19 - 28-XI-2007

Isola di Stromboli - Fanale

Inserire la caratteristica **2F.GR.(vert)** al fanale in 38°47.10'N - 015°11.36'E.

Carta 249 (4)

(Scheda 297/2006)

MAR TIRRENO - ITALIA (SICILIA)



23.20 - 28-XI-2007

Venetico - Allevamento ittico

Carta 246 INT3388

1) Inserire un allevamento ittico (INT K - 48.1) congiungente i punti:

a) 38°13.80'N - 015°21.91'E;

b) 38°13.80'N - 015°21.77'E;

c) 38°13.75'N - 015°21.77'E;

d) 38°13.75'N - 015°21.91'E;

e) punto in a).

2) Inserire una boa cilindrica luminosa di colorazione diurna **Y** (INT Q - 130.6) **FI.Y.4s3M** munita di miraglio in 38°13.76'N - 015°21.81'E.

Carta 7419

1) Inserire un allevamento ittico (INT K - 48.1) congiungente i punti:

a) 38°13.74'N - 015°21.87'E;

b) 38°13.74'N - 015°21.73'E;

c) 38°13.68'N - 015°21.73'E;

d) 38°13.68'N - 015°21.87'E;

e) punto in a).

2) Inserire una boa cilindrica luminosa di colorazione diurna **Y** (INT Q - 130.6) **FI.Y.4s3M** munita di miraglio in 38°13.70'N - 015°21.80'E.

segue

SEZIONE B

Carta 13

- 1) Inserire un allevamento ittico (INT K - 48.2) in 38°13.61'N - 015°21.89'E.
- 2) Inserire una boa cilindrica luminosa di colorazione diurna Y (INT Q - 130.6) **FI.Y.4s3M** munita di miraglio nel punto in 1).

Carte 23 - 7041

- 1) Inserire un allevamento ittico (INT K - 48.2) in 38°13.70'N - 015°21.80'E.
- 2) Inserire una boa cilindrica luminosa di colorazione diurna Y (INT Q - 130.6) **FI.Y.4s3M** munita di miraglio nel punto in 1).

Carte 13 (53) - 23 (6) - 246 INT3388 (15) - 7041 (2007-1) - 7419 (2007-1)

(Scheda 1458/2007)

MAR TIRRENO - ITALIA (SICILIA)



23.21 - 28-XI-2007

Milazzo - Zona regolamentata

Modificare in una zona di pesca a strascico vietata (N - e) la zona di pesca vietata compresa tra i punti:

- a) 38°16.21'N - 015°13.47'E, P.ta Gamba di Donna;
- b) 38°15.26'N - 015°09.90'E, limite W carta.

Carta 7420 (2007-1)

(Scheda 1131/2007)

MAR TIRRENO - ITALIA (SICILIA)



23.22 - 28-XI-2007

Castellammare del Golfo - Zona regolamentata

Carta 7048

Modificare in una zona di pesca a strascico vietata (N - e) la zona di pesca vietata compresa tra i punti:

- a) 38°08.30'N - 013°03.15'E, Capo Rama;
- b) 38°07.85'N - 012°58.95'E, limite E carta.

Carta 7050

Modificare in una zona di pesca a strascico vietata (N - e) la zona di pesca vietata compresa tra i punti:

- a) 38°06.65'N - 012°47.40'E, T.re dell'Uzzo;
- b) 38°08.30'N - 013°03.15'E, Capo Rama.

Carte 7048 (2007-1) - 7050 (2007-1)

(Scheda 1131/2007)

STRETTO DI SICILIA - ITALIA



23.23 - 28-XI-2007

Porto Palo - Cavo sottomarino

Carta 20

Inserire un cavo sottomarino (INT L - 30.1) congiungente i punti:

- a) 36°40.12'N - 015°07.65'E, costa;
- b) 36°40.00'N - 015°07.55'E;
- c) 36°39.70'N - 015°07.55'E;
- d) 36°39.38'N - 015°07.92'E;
- e) 36°37.10'N - 015°08.60'E;
- f) 36°36.80'N - 015°08.80'E;
- g) 36°36.00'N - 015°10.22'E, limite E carta.

segue

SEZIONE B

Carta 21

- h) Inserire un cavo sottomarino (INT L - 30.1) congiungente i punti:
i) 36°40.20'N - 015°07.70'E, costa;
j) 36°40.00'N - 015°07.60'E;
k) 36°39.80'N - 015°07.60'E;
l) 36°39.45'N - 015°08.00'E;
m) 36°37.15'N - 015°08.65'E;
n) 36°36.90'N - 015°08.90'E;
o) 36°35.95'N - 015°10.40'E;
p) 36°35.20'N - 015°11.20'E;
q) 36°34.30'N - 015°12.70'E;
r) 36°33.95'N - 015°13.55'E;
s) 36°33.00'N - 015°15.00'E;
t) 36°31.65'N - 015°16.30'E;
u) 36°31.20'N - 015°16.95'E;
v) 36°30.80'N - 015°18.15'E;
w) 36°30.00'N - 015°19.10'E;
x) 36°29.35'N - 015°20.00'E;
y) 36°28.75'N - 015°20.90'E;
z) 36°28.30'N - 015°21.10'E;
aa) 36°26.40'N - 015°23.20'E;
bb) 36°25.70'N - 015°24.70'E;
cc) 36°25.30'N - 015°26.60'E;
dd) 36°24.95'N - 015°27.50'E;
ee) 36°24.80'N - 015°28.45'E;
ff) 36°24.55'N - 015°29.10'E;
gg) 36°24.30'N - 015°30.40'E;
hh) 36°24.35'N - 015°31.10'E;
ii) 36°24.60'N - 015°31.70'E;
jj) 36°25.35'N - 015°32.70'E;
kk) 36°25.60'N - 015°33.60'E;
ll) 36°25.45'N - 015°34.60'E;
mm) 36°25.20'N - 015°35.20'E;
nn) 36°24.80'N - 015°44.00'E;
oo) 36°24.40'N - 015°45.12'E, limite E carta.

Carta 7062

Inserire un cavo sottomarino (INT L - 30.1) congiungente i punti:

- a) 36°40.12'N - 015°07.65'E, costa;
b) 36°40.00'N - 015°07.55'E;
c) 36°39.70'N - 015°07.55'E;
d) 36°39.38'N - 015°07.92'E;
e) 36°37.10'N - 015°08.60'E;
f) 36°35.90'N - 015°10.35'E;
g) 36°34.20'N - 015°12.70'E;
h) 36°33.90'N - 015°13.52'E;
i) 36°33.00'N - 015°15.00'E;
j) 36°32.35'N - 015°15.55'E, limite S carta.

Carta 917

Inserire un cavo sottomarino (INT L - 30.1) congiungente i punti:

- a) 36°40.2'N - 015°07.7'E, costa;
b) 36°39.7'N - 015°07.5'E;
c) 36°39.4'N - 015°07.9'E;
d) 36°37.0'N - 015°08.7'E;
e) 36°31.2'N - 015°16.8'E;
f) 36°30.7'N - 015°18.1'E;
g) 36°28.7'N - 015°20.7'E;
h) 36°26.3'N - 015°23.0'E;
i) 36°25.6'N - 015°24.5'E;
j) 36°24.3'N - 015°31.0'E;
k) 36°25.5'N - 015°33.5'E;
l) 36°24.7'N - 015°42.9'E, limite E carta.

Carte 20 (7) - 21 (18) - 917 (47) - 7062 (2007-1)

(Scheda 1436/2007)

SEZIONE B

MARE IONIO - ITALIA (SICILIA)



23.24 - 28-XI-2007

Catania - Zona regolamentata

Modificare in una zona di pesca a strascico vietata (N - e) la zona di pesca vietata compresa tra i punti:

- a) 37°31.60'N - 015°10.60'E, C° Molini;
- b) 37°14.60'N - 015°15.35'E, Capo S. Croce.

Carta 7064 (2)

(Scheda 1131/2007)

MARE IONIO - ITALIA



23.25 - 28-XI-2007

Crotone - Fanale

Modificare in **F.G.9m4M** le caratteristiche del fanale in 39°05.183'N - 017°07.872'E.

Carta 146 (7)

(Scheda 1420/2007)

MARE IONIO - ITALIA



23.26 - 28-XI-2007

Taranto - Fanali

1) Modificare in **FI.R.5s4M** le caratteristiche del fanale circa in 40°28.57'N - 017°13.29'E.

2) Modificare in **F.G.4M** le caratteristiche del fanale circa in 40°28.55'N - 017°13.19'E.

Riquadro "MAR PICCOLO (Primo Seno)"

3) Modificare in **FI.R.5s4M** le caratteristiche del fanale circa in 40°28.572'N - 017°13.295'E.

4) Modificare in **F.G.4M** le caratteristiche del fanale circa in 40°28.550'N - 017°13.198'E.

Carta 148 (27)

(Scheda 1402/2007)

MARE ADRIATICO - ITALIA



23.27 - 28-XI-2007

Otranto - Punti di fonda - schema di separazione del traffico

Carta 189

1) Inserire un limite di intrattenimento del traffico (INT M - 15) congiungente i punti:

- a) 40°09.400'N - 018°29.900'E;
- b) 40°09.872'N - 018°30.900'E, limite E carta;

ed i punti:

- c) 40°09.000'N - 018°30.100'E;
- d) 40°09.020'N - 018°30.900'E, limite E carta.

2) Inserire una zona di separazione (INT M - 13) congiungente i punti:

- a) 40°09.372'N - 018°30.900'E, limite E carta;
- b) 40°09.200'N - 018°30.000'E;
- c) 40°09.533'N - 018°30.900'E, limite E carta.

3) Inserire una direzione obbligatoria (INT M - 10) di lunghezza **0,12 M**, larghezza **0,01 M** centrata in:

- a) 40°09.533'N - 018°30.480'E, orientata per **243°**;
- b) 40°09.180'N - 018°30.640'E, orientata per **078°**.

4) Cancellare il simbolo di imbarco pilota circa in 40°09.275'N - 018°30.200'E.

segue

SEZIONE B

Carta 28

1) Inserire una zona di ancoraggio in generale (INT N - 12.1) congiungente i punti:

- a) 40°12.20'N - 018°29.00'E;
- b) 40°13.10'N - 018°30.60'E;
- c) 40°11.10'N - 018°31.15'E;
- d) 40°10.20'N - 018°29.55'E;
- e) punto in a).

2) Inserire un punto di fonda (INT N - 11.2) con cerchio di possibile evoluzione avente raggio di **300 m** in:

- a) 40°10.70'N - 018°29.80'E, **N1**;
- b) 40°11.20'N - 018°30.60'E, **N2**;
- c) 40°11.35'N - 018°29.65'E, **N3**;
- d) 40°11.85'N - 018°30.45'E, **N4**;
- e) 40°12.00'N - 018°29.50'E, **N5**;
- f) 40°12.50'N - 018°30.30'E, **N6**.

3) Inserire un punto di fonda (INT N - 11.2) **S1** con cerchio di possibile evoluzione avente raggio di **250 m** in 40°07.60'N - 018°31.00'E.

4) Cancellare l'ancoraggio consigliato circa in 40°07.50'N - 018°31.00'E.

5) Inserire un limite di intrattenimento del traffico (INT M - 15) congiungente i punti:

- a) 40°09.40'N - 018°29.90'E;
 - b) 40°10.96'N - 018°32.50'E;
- ed i punti:
- c) 40°09.00'N - 018°30.10'E;
 - d) 40°09.09'N - 018°33.44'E.

6) Inserire una zona di separazione (INT M - 13) congiungente i punti:

- a) 40°09.20'N - 018°30.00'E;
- b) 40°10.26'N - 018°32.85'E;
- c) 40°09.79'N - 018°33.09'E;
- d) punto in a).

7) Inserire una direzione obbligatoria (INT M - 10) di lunghezza **0,5 M** centrata in:

- a) 40°10.00'N - 018°31.40'E, orientata per **239°**;
- b) 40°09.30'N - 018°31.80'E, orientata per **080°**.

Carta 7080

1) Inserire una zona di ancoraggio in generale (INT N - 12.1) congiungente i punti:

- a) 40°12.24'N - 018°29.01'E;
- b) 40°13.14'N - 018°30.61'E;
- c) 40°11.14'N - 018°31.16'E;
- d) 40°10.24'N - 018°29.56'E;
- e) punto in a).

2) Inserire un punto di fonda (INT N - 11.2) con cerchio di possibile evoluzione avente raggio di **300 m** in:

- a) 40°10.74'N - 018°29.81'E, **N1**;
- b) 40°11.24'N - 018°30.61'E, **N2**;
- c) 40°11.39'N - 018°29.66'E, **N3**;
- d) 40°11.89'N - 018°30.46'E, **N4**;
- e) 40°12.04'N - 018°29.51'E, **N5**;
- f) 40°12.54'N - 018°30.31'E, **N6**.

3) Inserire un punto di fonda (INT N - 11.2) **S1** con cerchio di possibile evoluzione avente raggio di **250 m** in 40°07.64'N - 018°31.01'E.

4) Cancellare l'ancoraggio consigliato circa in 40°07.50'N - 018°31.00'E.

5) Inserire un limite di intrattenimento del traffico (INT M - 15) congiungente i punti:

- a) 40°09.44'N - 018°29.91'E;
 - b) 40°11.00'N - 018°32.51'E;
- ed i punti:
- c) 40°09.04'N - 018°30.11'E;
 - d) 40°09.13'N - 018°33.44'E.

segue

SEZIONE B

6) Inserire una zona di separazione (INT M - 13) congiungente i punti:

- a) 40°09.24'N - 018°30.01'E;
- b) 40°10.30'N - 018°32.86'E;
- c) 40°09.83'N - 018°33.10'E;
- d) punto in a).

7) Inserire una direzione obbligatoria (INT M - 10) di lunghezza **0,5 M** centrata in:

- a) 40°10.00'N - 018°31.40'E, orientata per **239°**;
- b) 40°09.30'N - 018°31.80'E, orientata per **080°**.

Carte 28 (32) - 189 (14) - 7080 (2007-1)

(Scheda 1404/2007)

MARE ADRIATICO - ITALIA



23.28 - 28-XI-2007

Mola di Bari - Fanale

MOLA DI BARI

Modificare in **F.R.4M** le caratteristiche del fanale in 41°03.590'N - 017°05.800'E.

Carta 196 (42)

(Scheda 1424/2007)

MARE ADRIATICO - ITALIA



23.29 - 28-XI-2007

Bari - Fanali

- 1) Modificare in **F.R.11m3M** le caratteristiche del fanale in 41°08.180'N - 016°51.692'E.
- 2) Modificare in **FI.G.5s8m3M** le caratteristiche del fanale in 41°08.372'N - 016°51.960'E.
- 3) Modificare in **FI.Y.2s8m3M** le caratteristiche del fanale in 41°08.003'N - 016°51.913'E.
- 4) Modificare in **F.G.11m3M** le caratteristiche del fanale in 41°07.970'N - 016°51.743'E.

Carta 193 (22)

(Scheda 1421/2007)

MARE ADRIATICO - ITALIA



23.30 - 28-XI-2007

Trani - Fanali

Carta 196

- 1) Modificare in **LFI.R.5s12m8M** le caratteristiche del fanale in 41°16.913'N - 016°25.335'E.
- 2) Modificare in **LFI.G.5s12m8M** le caratteristiche del fanale in 41°17.045'N - 016°25.405'E.

Carta 31

Modificare in **14M** portata del faro circa in 41°16.82'N - 016°25.31'E.

Carte 31 (60) - 196 (43)

(Scheda 1210/2007)

SEZIONE B

MARE ADRIATICO - ITALIA



23.31 - 28-XI-2007

Casalbordino - Zona ittica protetta

Carta 33

1) Inserire una zona ittica protetta (INT K - 46.1) congiungente i punti:

- a) 42°14.00'N - 014°38.60'E;
- b) 42°14.50'N - 014°38.90'E;
- c) 42°13.50'N - 014°42.30'E;
- d) 42°12.90'N - 014°42.00'E;
- e) punto in a).

2) Cancellare i fondali e la batometrica presenti nella zona in 1).

Carta 7101

1) Inserire una zona ittica protetta (INT K - 46.1) congiungente i punti:

- a) 42°14.06'N - 014°38.50'E;
- b) 42°14.56'N - 014°38.80'E;
- c) 42°13.56'N - 014°42.20'E;
- d) 42°12.96'N - 014°41.90'E;
- e) punto in a).

2) Cancellare i fondali e la batometrica presenti nella zona in 1).

Carta 922

Inserire una zona ittica protetta (INT K - 46.1) congiungente i punti:

- a) 42°14.0'N - 014°38.5'E;
- b) 42°14.5'N - 014°38.8'E;
- c) 42°13.5'N - 014°42.2'E;
- d) 42°12.9'N - 014°41.9'E;
- e) punto in a).

Carte 33 (70) - 922 (85) - 7101 (3)

(Scheda 1406/2007)

MARE ADRIATICO - ITALIA



23.32 - 28-XI-2007

San Benedetto del Tronto - Zona ittica protetta

Carta 35

Inserire una zona ittica protetta (INT K - 46.1) congiungente i punti:

- a) 43°06.02'N - 013°54.19'E;
- b) 43°06.04'N - 013°54.36'E;
- c) 43°04.35'N - 013°54.75'E;
- d) 43°04.33'N - 013°54.59'E;
- e) punto in a).

Carta 7104

Inserire una zona ittica protetta (INT K - 46.1) congiungente i punti:

- a) 43°06.07'N - 013°54.10'E;
- b) 43°06.09'N - 013°54.27'E;
- c) 43°04.40'N - 013°54.66'E;
- d) 43°04.38'N - 013°54.50'E;
- e) punto in a).

Carta 922

Inserire una zona ittica protetta (INT K - 46.1) congiungente i punti:

- a) 43°06.0'N - 013°54.1'E;
- b) 43°06.1'N - 013°54.3'E;
- c) 43°04.4'N - 013°54.7'E;
- d) 43°04.3'N - 013°54.5'E;
- e) punto in a).

Carte 35 (83) - 922 (86) - 7104 (3)

(Scheda 1396/2007)

SEZIONE B

MARE ADRIATICO - ITALIA



23.33 - 28-XI-2007

Numana - Allevamento ittico

Carte 35 - 36

1) Inserire un allevamento ittico (INT K - 48.1) congiungente i punti:

- a) 43°31.79'N - 013°40.25'E;
- b) 43°31.97'N - 013°41.33'E;
- c) 43°31.44'N - 013°41.50'E;
- d) 43°31.26'N - 013°40.41'E;
- e) punto in a).

2) Inserire una boa cilindrica luminosa di colorazione diurna **Y** (INT Q - 130.6) **FI.Y.4s3M** munita di miraglio nel punto in 1)a).

3) Inserire una boa cilindrica luminosa di colorazione diurna **Y** (INT Q - 130.6) **FI.Y.3s3M** munita di miraglio nel punto in 1)c).

4) Inserire una boa cilindrica di colorazione diurna **Y** (INT Q - 130.6) munita di miraglio nei punti in 1)b) e 1)d).

Carta 7105

1) Inserire un allevamento ittico (INT K - 48.1) congiungente i punti:

- a) 43°31.84'N - 013°40.16'E;
- b) 43°32.02'N - 013°41.24'E;
- c) 43°31.49'N - 013°41.41'E;
- d) 43°31.31'N - 013°40.32'E;
- e) punto in a).

2) Inserire una boa cilindrica luminosa di colorazione diurna **Y** (INT Q - 130.6) **FI.Y.4s3M** munita di miraglio nel punto in 1)a).

3) Inserire una boa cilindrica luminosa di colorazione diurna **Y** (INT Q - 130.6) **FI.Y.3s3M** munita di miraglio nel punto in 1)c).

4) Inserire una boa cilindrica di colorazione diurna **Y** (INT Q - 130.6) munita di miraglio nei punti in 1)b) e 1)d).

Carte 35 (84) - 36 (7) - 7105 (2007-1)

(Scheda 1425/2007)

MARE ADRIATICO - ITALIA



23.34 - 28-XI-2007

Malamocco - Venezia

1) Modificare da 125° a **305°** l'orientamento della direzione obbligatoria di traffico centrata circa in 45°18.3'N - 012°27.7'E

2) Modificare da 307° a **327°** l'orientamento della direzione obbligatoria di traffico centrata circa in 45°17.1'N - 012°26.2'E

Carta 924 (2)

(Scheda 1547/2007)

MARE ADRIATICO - ITALIA



23.35 - 28-XI-2007

Lido - Pericolo

Inserire una linea di pericolo circolare (INT K - 1) intorno al fondale di "6 m" in 45°24.52'N - 012°26.51'E.

Carta 7112 (4)

(Scheda 1502/2007)

SEZIONE B

MEDITERRANEO ORIENTALE - TURCHIA



23.36 - 28-XI-2007

Antalya - Fondali

- 1) Inserire un fondale (INT I - 14) **424** in 36°36.5'N - 030°57.4'E.
- 2) Inserire un fondale (INT I - 14) **406** in 36°31.1'N - 031°02.6'E.
- 3) Modificare la batometrica dei "1000 m" in modo da includere il fondale in 2).

Carta 439 INT308 (47)

(Scheda 1468/2007)

STRETTO DI SICILIA - TUNISIA

23.37 - 28-XI-2007

Ras ed Drekk - Racon

Cancellare il racon alla boa circa in 37°02.0'N - 011°06.5'E.

(Taunton Avv. n. 3648/07)

Carta 948 (32)

(Scheda 1203/2007)

SEZIONE B

B2 - AVVISI PER I PORTOLANI

MAR MEDITERRANEO



23.38 - 28-XI-2007

Indefinita - Elenco Documenti

Sostituire le righe 8 ÷ 9 con:

«Portolano del Mediterraneo: P1 (I.I.3202); P2 (I.I.3202); P3 (I.I.3203); P4 (I.I.3204); P5 (I.I.3205); P6 (I.I.3206); Volume 1/C (I.I.3147); Volume 4 (I.I.3154); Volume 6 (I.I.3161).».

Portolano P1, ed. 2006, pag. 11

(Scheda 1363/2007)

MAR MEDITERRANEO



23.39 - 28-XI-2007

Indefinita - Elenco Documenti

Sostituire le righe 8 ÷ 9 con:

«Portolano del Mediterraneo: P1 (I.I.3202); P2 (I.I.3202); P3 (I.I.3203); P4 (I.I.3204); P5 (I.I.3205); P6 (I.I.3206); Volume 1/C (I.I.3147); Volume 4 (I.I.3154); Volume 6 (I.I.3161).».

Portolano P2, ed. 2006, pag. 11

(Scheda 1363/2007)

MAR MEDITERRANEO



23.40 - 28-XI-2007

Indefinita - Nota

Sostituire la nota n°2 con:

«Per la Giurisdizione della Capitaneria di Porto di Gaeta consultare il Portolano P4 (I.I.3204)».

Portolano P2, ed. 2006, pag. 15

(Scheda 1363/2007)

MAR MEDITERRANEO



23.41 - 28-XI-2007

Indefinita - Elenco Documenti

Sostituire le righe 8 ÷ 9 con:

«Portolano del Mediterraneo: P1 (I.I.3202); P2 (I.I.3202); P3 (I.I.3203); P4 (I.I.3204); P5 (I.I.3205); P6 (I.I.3206); Volume 1/C (I.I.3147); Volume 4 (I.I.3154); Volume 6 (I.I.3161).».

Portolano P3, ed. 2006, pag. 11

(Scheda 1363/2007)

SEZIONE B

MAR MEDITERRANEO



23.42 - 28-XI-2007

Indefinita - Elenco Documenti

Sostituire le righe 4 ÷ 10 con:

«**Norme per prevenire gli abbordi in mare** – Edito dall'I.I., edizione 1990 (I.I.3019).

Carte nautiche: l'elenco completo è riportato nel Catalogo generale (I.I.3001).

Portolani: L'Istituto Idrografico della Marina pubblica 11 volumi: Portolano del Mediterraneo: Generalità Parte I e II (I.I.3145); Portolano del Mediterraneo: P1 (I.I.3201); P2 (I.I.3202); P3 (I.I.3203); P4 (I.I.3204); P5 (I.I.3205); P6 (I.I.3206); Volume 1/C (I.I.3147); Volume 4 (I.I.3154); Volume 6 (I.I.3161).

Elenco dei Fari e Segnali da Nebbia: L'Istituto Idrografico pubblica due volumi riguardanti il Mediterraneo».

Portolano 4, ed. 1994, pag. XI

(Scheda 1363/2007)

MAR MEDITERRANEO



23.43 - 28-XI-2007

Indefinita - Elenco Documenti

Sostituire le righe 4 ÷ 10 con:

«**Norme per prevenire gli abbordi in mare** – Edito dall'I.I., edizione 1990 (I.I.3019).

Carte nautiche: l'elenco completo è riportato nel Catalogo generale (I.I.3001).

Portolani: L'Istituto Idrografico della Marina pubblica 11 volumi: Portolano del Mediterraneo: Generalità Parte I e II (I.I.3145); Portolano del Mediterraneo: P1 (I.I.3201); P2 (I.I.3202); P3 (I.I.3203); P4 (I.I.3204); P5 (I.I.3205); P6 (I.I.3206); Volume 1/C (I.I.3147); Volume 4 (I.I.3154); Volume 6 (I.I.3161).

Elenco dei Fari e Segnali da Nebbia: L'Istituto Idrografico pubblica due volumi riguardanti il Mediterraneo».

Portolano 6, ed. 1994, pag. XI

(Scheda 1363/2007)

SEZIONE B

MAR TIRRENO - ITALIA



23.44 - 28-XI-2007
Procida - Ostacoli

Inserire dopo la riga 8:

«A N di Punta Serra è presente una secca rocciosa con minimo di 0,70 m, in 40°45.823'N - 014°00.252'E.».

Portolano P4, ed. 2007, pag. 70

(Scheda 1308/2007)

MAR TIRRENO - ITALIA



23.45 - 28-XI-2007
Casamicciola Terme - Scogliere

Inserire dopo la riga 25:

«**Scogliere soffolte** – Nei pressi della spiaggia di Suor Angela, subito a W del molo di sopraflutto del porticciolo, sono posizionate due scogliere soffolte a protezione del litorale.».

Portolano P4, ed. 2007, pag. 82

(Scheda 761/2007)

MAR TIRRENO - ITALIA



23.46 - 28-XI-2007
Casamicciola Terme - Relitti

Inserire dopo la riga 27:

«Un relitto si trova in 40°45.982'N - 013°56.929'E; è lungo 10 m, si alza dal fondo di 1,5 m ed è ricoperto da reti da pesca.».

Portolano P4, ed. 2007, pag. 82

(Scheda 1302/2007)

MAR TIRRENO - ITALIA



23.47 - 28-XI-2007
Marina di Equa - Informazioni portuali

1) Sostituire la riga 32 con:

«**Venti** - Quelli regnanti soffiano da N e SW, quelli dominanti da N, NE, NW e W; sono di traversia quelli provenienti da SW e N; con lo Scirocco il porticciolo è ridossato.

Segni precursori del tempo – Con nuvole sul Vesuvio si prevedono venti da N, con nuvole sul Monte Faito piogge e vento da SW.».

2) Sostituire la riga 37 con:

«superiore a 3 nodi, tenendosi a non meno di 40 m dai fanali.».

Portolano P4, ed. 2007, pag. 128

(Scheda 291/2007)

SEZIONE B

MAR TIRRENO - ITALIA



23.48 - 28-XI-2007

Marina di Equa - Informazioni portuali

Sostituire la riga 6 con:

«Destinazione delle banchine, fondali e pescaggi (2007) - I fondali all'imboccatura sono di 5 ÷ 6 m, 6 m a centro bacino, con un minimo di 0,5 m; il».

Portolano P4, ed. 2007, pag. 129

(Scheda 291/2007)

MAR TIRRENO - ITALIA



23.49 - 28-XI-2007

Marina di Cassano - Informazioni portuali

Sostituire le righe 28÷29 con:

«I fondali all'imboccatura sono di 7,1 m, a centro bacino 4,5 m con minimi di 2,5 m, il fondo è sabbioso.».

Portolano P4, ed. 2007, pag. 132

(Scheda 290/2007)

MAR TIRRENO - ITALIA



23.50 - 28-XI-2007

Marina di Cassano - Informazioni portuali

Sostituire le righe 8÷9 con:

«La destinazione del Molo di sopraflutto é la seguente:

Denominazione	Uso prevalente	Lunghezza (m)	Pescaggio (m)
Banchina del Molo (testata)	Rifornimento carburante/ diporto	30	2,5
Banchina del Molo (centrale)	Pescherecci	50	2 ÷ 2,5
Banchina del Molo (radice)	Pescherecci	50	1 ÷ 2

».

Portolano P4, ed. 2007, pag. 133

(Scheda 290/2007)

MARE IONIO - ITALIA



23.51 - 28-XI-2007

Taranto - Relitto

Inserire dopo la riga 21:

«Un relitto lungo 25 m giace in 40°26.474'N - 017°12.952'E (WGS84) in fondali di 30 m, con battente d'acqua di 2 m.

Un altro relitto giace in 40°28.191'N - 017°13.115'E (WGS 84), 100 m ad E del fanale rosso della diga foranea dal Canale di accesso al Porto Industriale.».

Portolano P5, ed. 2007, pag. 196

(Scheda 1260/2007)

SEZIONE B

B3 - AVVISI PER I RADIOSERVIZI

MAR TIRRENO - ITALIA



23.52 - 28-XI-2007

Anzio - Servizio VHF - Variante

Il porto di Anzio ha così modificato il servizio:

Anzio	16-12	AS-OP	H24
	12	PL	H24

Porto Tel: 06 9844683 / 9844525

Tfx: 06 9844683 / 9844525

Tlx: 626431

E-Mail: anzio@guardiacostiera.it

Web: www.guardiacostiera.it

Radioservizi Parte I, ed. 2002, pag. 131

(Scheda 308/2007)

MARE EGEO - GRECIA



23.53 - 28-XI-2007

Liménískos Néos Marmarás - Servizio VHF

Inserire dopo Lavrion:

Liménískos	12	AS-OP	
Néos Marmarás			

Aut Port Tel: +30 23750 71933

Tfx: +30 23750 71933

Radioservizi Parte I, ed. 2002, pag. 160

(Scheda 878/2003)

MARE EGEO - GRECIA



23.54 - 28-XI-2007

Thessaloniki - Servizio VHF - Varianti

Il porto di Thessaloniki ha così modificato il servizio:

Thessaloniki	07-12	AS-OP	H24	Port Radio	
	12	PIL	H24		
	08	RIM	H24		

Aut Port Tel: +30 2310 593120

Tfx: +30 2310 510500

Tlx: +601 412256 KLTS GR

E-Mail: info@thpa.gr

Web: www.thpa.gr

Port Radio Tel : +30 2310 593143

Capitaneria Tlx: +601 412256

KLTS GR

- La stazione VHF è gestita dalla Guardia Costiera Ellenica.
- Il pilotaggio è obbligatorio per le navi di s.l. superiore a 500 t ed è disponibile HJ.
- L'ETA deve essere inviata con 24 H di anticipo.
- Il pilota imbarca 1 M a S del limite E del frangiflutti.

Thessaloniki	09	AS-OP	H24		
Marina					

Tel: +30 2310 444598 / 444595

Tfx: +30 2310 444585

E-Mail: mr-thess@the.forthnet.gr

Radioservizi Parte I, ed. 2002, pag. 162

(Scheda 878/2003)

SEZIONE B

MARE ADRIATICO - CROAZIA

23.55 - 28-XI-2007

Croazia - Codice ISPS

Inserire prima di Bakar:

- **Codice ISPS (International Ship and Port Facility Security Code):** in accordo con il cap XI-2 della SOLAS, ogni nave soggetta all'applicazione del codice ISPS che sta entrando in un porto croato deve notificare l'arrivo in porto con 24 H di anticipo attraverso l'agenzia marittima, comunicando: nome; bandiera; numero IMO; MMSI; posizione della nave ed ora; ETA; attestazione che la nave ha ottenuto il certificato ISSC (International Ship Security Certificate) o un certificato ad interim (Interim International Ship Security Certificate), la data di rilascio ed il nome dell'autorità che ha rilasciato il certificato; livello di sicurezza della nave; nome dei porti di scalo e livello di sicurezza negli ultimi 10 porti di scalo; tutte le misure straordinarie o addizionali adottate a bordo negli ultimi 10 scali.

Alle navi che non faranno pervenire le informazioni richieste potrà essere interdetto l'ingresso nei porti croati.

Per viaggi brevi il messaggio dovrà essere inviato subito dopo la partenza dall'ultimo porto di scalo.

Eccezionalmente, al livello di sicurezza 1, alcuni porti o parti di porti possono essere temporaneamente esentati dall'applicazione della legge o di alcuni articoli. Con livello di sicurezza 2 o 3 le disposizioni della legge possono essere integralmente o parzialmente applicate a tutti o alcuni tipi di navi da passeggeri o da carico in navigazione interna ed ai porti aperti al commercio nazionale.

L'autorità responsabile dell'applicazione del Codice ISPS è il Ministero del Mare, dei Trasporti e dello Sviluppo:

Tel +385(0)1 6169250; +385(0)989 835032 (Cell);

Tfx: +385(0)1 6169069;

E-Mail: tomlav.miletic@pomorstvo.hr

- **Pilotaggio:** tutte le navi che fanno scalo nei porti croati devono inviare l'ETA con 24 H di anticipo tramite i CRS croati;

- il pilotaggio è obbligatorio per tutte le navi di s.l. superiore a 500 t e per tutte le navi che trasportano sostanze chimiche o combustibili pericolose mentre procedono tra i porti croati e mentre sono all'interno delle acque costiere croate, ad eccezione delle navi croate, delle navi a vela e delle draghe croate, delle navi passeggeri croate e traghetti (certe navi al di sotto di 500 ts.l. possono essere soggette al pilotaggio qualora la Capitaneria lo consideri necessario).

- Le procedure per il pilotaggio sono coordinate da autorità portuali, agenzie marittime e Associazione per il Commercio. Le autorità portuali sono disponibili H24 su VHF C 09 e le associazioni di Pilotaggio su VHF C 12.

- il pilotaggio costiero è obbligatorio per tutte le navi che trasportano prodotti chimici liquidi pericolosi o gas liquidi infiammabili alla rinfusa. Le navi dirette verso porti aperti al commercio internazionale devono utilizzare i piloti costieri.

Il pilotaggio costiero deve essere richiesto con 6 H di anticipo.

(Split, 11/04)

Radioservizi Parte I, ed. 2002, pag. 165

(Scheda 4/2005)

SEZIONE B

MEDITERRANEO OCCIDENTALE - FRANCIA

23.56 - 28-XI-2007

La Garde - Avvisi ai naviganti

Sostituire l'intera pagina con:

FRANCIA

LA GARDE (CROSS) (MRCC) [W] [S]

43°06' N - 05°59' E

RTF (MF)	1696	J3E	0,5-2 kW	Alle 0833 1603 OL AVURNAV Toulon locali e costieri
	2677	J3E	0,5-2 kW	Alle 0833 1603 OL AVURNAV Toulon locali e costieri
RTF (VHF)	C 16	da Bear		Alle 0915 1400 AVURNAV locali
	C 16	da Cepet		Alle 0915 1400 AVURNAV locali
	C 16	da Cap Corse		Alle 0915 1400 AVURNAV locali
	C 16	da Pertusato		Alle 0915 1400 AVURNAV locali
	C 16	da Leucate		Alle 0930 1415 AVURNAV locali
	C 16	da Porquerolles		Alle 0930 1415 AVURNAV locali
	C 16	da Sagro		Alle 0930 1415 AVURNAV locali
	C 16	da Sete		Alle 0945 1430 AVURNAV locali
	C 16	da Camarat		Alle 0945 1430 AVURNAV locali
	C 16	da Alistro		Alle 0945 1430 AVURNAV locali
	C 16	da Espiguette		Alle 1000 1445 AVURNAV locali
	C 16	da Dramont		Alle 1000 1445 AVURNAV locali
	C 16	da Chiappa		Alle 1000 1445 AVURNAV locali
	C 16	da Couronne		Alle 1015 1500 AVURNAV locali
	C 16	da La Garoupe		Alle 1015 1500 AVURNAV locali
	C 16	da Parata		Alle 1015 1500 AVURNAV locali
	C 16	da Bec de l'Aigle		Alle 1030 1515 AVURNAV locali
C 16	da Ferrat		Alle 1030 1515 AVURNAV locali	
C 16	da Île Rousse		Alle 1030 1515 AVURNAV locali	
RTX (Navtex) [W] [S]	518	F1B		Alle 0340 0740 1140 1540 1940 2340 AVURNAV Toulon in inglese.
	490	F1B		Alle 0300 0700 1100 1500 1900 2300 AVURNAV Toulon in francese

Nota: Tutte le emissioni in RTF (MF) sono precedute da un annuncio su 2182 kHz che indica le frequenze usate per l'emissione.
Per tutte le emissioni in RTF (VHF) la chiamata è sul C 16 e poi si passa su C10 o 13.

(Brest, 43/07)

Radioservizi Parte I, ed. 2002, pag. 196

(Scheda 1471/2007)

(Sostituisce l'A.N. 15.19/2007).

SEZIONE B

EXTRA MEDITERRANEO

23.57 - 28-XI-2007

Northwood - Radio facsimile

Sostituire l'intero contenuto della pagina con:

GRAN BRETAGNA

NORTHWOOD

		Frequenze (kHz)			Orari
N Atlantico		2618,5			2000-0600
N Atlantico		4610			H24
N Atlantico		8040			H24
N Atlantico		11086,5			0600-2000
Golfo Persico		6834			1800-0800
Golfo Persico		12390			H24
Golfo Persico		18261			0800-1800

		Programma		
Ora UTC		Tipo	Formato	Velocità
00.00	12.00	AS Analisi di superficie (1800) (0600)	N Atlantico	120/576
00.12	12.12	FS Previsione a 24H al suolo (1800) (0600)	N Atlantico	120/576
00.24	12.24	FU Previsione a 24H a 850 hPa della temperatura pseudopotenziale del termometro a bulbo bagnato e delle precipitazioni(1800) (0600)	N Atlantico	120/576
00.36-12.36		Previsione a 24H della temperatura dell'aria e della temperatura di condensazione (1800) (0600)	N Atlantico	120/576
00.48	12.48	Previsione di incrostazione di ghiaccio per le navi (1200) (0000)	N Atlantico	120/576
01.00	13.00	Programma	N Atlantico	120/576
01.24	13.24	Qualità di ricezione	N Atlantico	120/576
01.36	13.36	Fronti oceanici	N Atlantico	120/576
01.48	13.48	Analisi della superficie geopotenziale a 300 hPa (1800) (0600)	N Atlantico	120/576
	14.00	Temperature della superficie del mare (0000)	N Atlantico	120/576
	02.12	Simbologia	N Atlantico	120/576
02.36	14.36	AS Analisi di superficie (0000) (1200)	N Atlantico	120/576
03.00	15.00	AS Analisi di superficie (0000) (1200)		
03.48	15.48	Avvisi di burrasca in corso (0400) (1600)	N Atlantico	120/576
04.00	16.00	AS Analisi di superficie (0000) (1200)	N Atlantico	120/576
04.12	16.12	Previsione a 24H della temperatura dell'aria e della temperatura di condensazione (0000) (1200)	N Atlantico	120/576
04.24	16.24	FU Previsione a 24H a 850 hPa della temperatura pseudopotenziale del termometro a bulbo bagnato e delle precipitazioni (0000) (1200)	N Atlantico	120/576
04.36	16.36	FS Previsione a 24H al suolo (0000) (1200)	N Atlantico	120/576
04.48	16.48	SCEXA TAFS	N Atlantico	120/576
05.00	17.00	AS Analisi di superficie (0000) (1200)	N Atlantico	120/576
05.12	17.12	FS Previsione a 24H al suolo (0000) (1200)	N Atlantico	120/576
05.24	17.24	FS Previsione a 48H al suolo (0000) (1200)	N Atlantico	120/576
05.36	17.36	SCEXA TAFS (0600) (1800)	N Atlantico	120/576
05.48	17.48	Avvisi di burrasca in corso (0600) (1800)	N Atlantico	120/576
06.12	18.00	AS Analisi di superficie (0000) (1200)	N Atlantico	120/576
06.24	18.12	FS Previsione a 24H al suolo (0000) (1200)	N Atlantico	120/576
06.48	18.48	SCEXA TAFS (0700) (1900)	N Atlantico	120/576
	07.00	SCEXA TAFS di riserva (0700)	N Atlantico	120/576
	19.00	Analisi dello spessore / altitudine geopotenziale (1200)	N Atlantico	120/576
07.12	19.12	Previsione a 24H dei venti significativi (0000) (1200)	N Atlantico	120/576
07.24	19.24	FS Previsione a 48H al suolo (0000) (1200)	N Atlantico	120/576
07.36	19.36	FS Previsione a 72H al suolo (0000) (1200)	N Atlantico	120/576
07.48	19.48	FS Previsione a 96H al suolo (0000) (1200)	N Atlantico	120/576
08.00	20.12	FS Previsione a 120H al suolo (0000) (1200)	N Atlantico	120/576
	08.12	Analisi dello spessore / altitudine geopotenziale (0000)	N Atlantico	120/576
08.24	20.24	Previsione a 48H dei venti significativi (0000) (1200)	N Atlantico	120/576
08.36	20.36	Previsione a 72H dei venti significativi (0000) (1200)	N Atlantico	120/576
08.48	20.48	Previsione a 96H dei venti significativi (0000) (1200)	N Atlantico	120/576
09.00	21.00	AS Analisi di superficie (0600) (1800)	N Atlantico	120/576
09.12	21.12	Analisi dello spessore / altitudine geopotenziale (0000) (1200)	N Atlantico	120/576
09.24	21.24	Previsione a 24H dello spessore / altitudine geopotenziale (0000) (1200)	N Atlantico	120/576
09.36	21.36	Previsione a 24H a 850 hPa dei venti istantanei (0000) (1200)	N Atlantico	120/576
09.48	21.48	Previsione a 24H a 700 hPa dei venti istantanei (0000) (1200)	N Atlantico	120/576
10.00	22.00	AS Analisi di superficie (0600) (1800)	N Atlantico	120/576
10.12	22.12	FS Previsione a 24H al suolo (0600) (1800)	N Atlantico	120/576

segue

SEZIONE B

10.24	22.24	Previsione a 24H di visibilità ridotta (0600) (1800)	N Atlantico	120/576
10.36	22.36	FU Previsione a 24H a 850 hPa della temperatura pseudopotenziale del termometro a bulbo bagnato e delle precipitazioni (0600) (1800)	N Atlantico	120/576
10.48	22.48	Previsione a 24H della temperatura dell'aria e della temperatura di condensazione (0600) (1800)	N Atlantico	120/576
11.00	23.00	AS Analisi di superficie (0600) (1800)	N Atlantico	120/576
11.12	23.12	FS Previsione a 24H al suolo (0600) (1800)	N Atlantico	120/576
11.24	23.24	Previsione a 24H dello stato del mare e dell'onda (0600) (1800)	N Atlantico	120/576
11.36	23.36	Previsione a 24H dello spessore / altitudine geopotenziale (0000) (1200)	N Atlantico	120/576
11.48	23.48	Avvisi di burrasca in corso (1200) (0000)	N Atlantico	120/576
01.06	13.06	Trasmissione programma	Golfo Persico	120/576
01.18	13.18	Qualità di ricezione	Golfo Persico	120/576
	01.42	Simbologia	Golfo Persico	120/576
03.06	15.06	AS Analisi di superficie (0000) (1200)	Golfo Persico	120/576
03.54	15.54	Analisi della linea di corrente (0000) (1200)	Golfo Persico	120/576
04.06	16.06	AS Analisi di superficie (0000) (1200)	Golfo Persico	120/576
04.18	16.18	FU Previsione a 24H a 700 hPa della temperatura pseudopotenziale del termometro a bulbo bagnato e delle precipitazioni (0000) (1200)	Golfo Persico	120/576
04.30	16.30	Previsione a 24H della temperatura dell'aria e della temperatura di condensazione (0000) (1200)	Golfo Persico	120/576
04.42	16.42	FS Previsione a 24H al suolo (0000) (1200)	Golfo Persico	120/576
04.54	16.54	Gulf TAFS (0300) (1500)	Golfo Persico	120/576
05.06	17.06	AS Analisi di superficie (0000) (1200)	Golfo Persico	120/576
05.18	17.18	FS Previsione a 24H al suolo (0000) (1200)	Golfo Persico	120/576
05.30	17.30	FS Previsione a 48H al suolo (0000) (1200)	Golfo Persico	120/576
05.42	17.42	Gulf TAFS (0600) (1800)	Golfo Persico	120/576
06.06	18.18	AS Analisi di superficie (0000) (1200)	Golfo Persico	120/576
06.18	18.30	FS Previsione a 24H al suolo (0000) (1200)	Golfo Persico	120/576
06.54	18.54	Gulf TAFS (0600) (1800)	Golfo Persico	120/576
07.06	19.06	Gulf TAFS di riserva (0600) (1800)	Golfo Persico	120/576
07.18	19.18	Previsione a 24H dei venti significativi (0000) (1200)	Golfo Persico	120/576
07.30	19.30	FS Previsione a 48H al suolo (0000) (1200)	Golfo Persico	120/576
07.42	19.42	FS Previsione a 72H al suolo (0000) (1200)	Golfo Persico	120/576
07.54	19.54	FS Previsione a 96H al suolo (0000) (1200)	Golfo Persico	120/576
	20.06	FS Previsione a 120H al suolo (1200)	Golfo Persico	120/576
08.18	20.18	Analisi dello spessore / altitudine geopotenziale (0000) (1200)	Golfo Persico	120/576
08.30	20.30	Previsione a 48H dei venti significativi al suolo (0000) (1200)	Golfo Persico	120/576
08.42	20.42	Previsione a 72H dei venti significativi al suolo (0000) (1200)	Golfo Persico	120/576
08.54	20.54	Previsione a 96H dei venti significativi al suolo (0000) (1200)	Golfo Persico	120/576
	09.06	AS Analisi di superficie (0000)	Golfo Persico	120/576
	21.06	Analisi dello spessore / altitudine geopotenziale (1200)	Golfo Persico	120/576
09.30	21.30	Previsione a 24H dello spessore / altitudine geopotenziale (0000) (1200)	Golfo Persico	120/576
09.42	21.42	Previsione a 24H dei venti istantanei a 850 hPa (0000) (1200)	Golfo Persico	120/576
09.54	21.54	Previsione a 24H dei venti istantanei a 700 hPa (0000) (1200)	Golfo Persico	120/576
10.06	22.06	Temperatura del mare in superficie (0000) (1200)	Golfo Persico	120/576
	10.18	FS Previsione a 24H al suolo (0600)	Golfo Persico	120/576
10.42	22.42	Previsione a 24H a 700 hPa della temperatura pseudopotenziale del termometro a bulbo bagnato e delle precipitazioni (0600) (1800)	Golfo Persico	120/576
10.54	22.54	Previsione a 24H della temperatura dell'aria e della temperatura di condensazione (0600) (1800)	Golfo Persico	120/576
11.30	23.30	Previsione a 24H dello stato del mare e dell'onda (0600) (1800)	Golfo Persico	120/576

Mappe

limiti

N Atlantico	54°00'N – 082°00'W	26°00'N – 045°00' W	54°00'N – 051°00'E	28°00'N – 012°00'E
Golfo Persico	40°30'N – 015°30'E	40°30'N – 080°00'E	3°00'N – 015°30'E	3°00'N – 080°00'E

Nota: Le carte del Golfo Persico sono in proiezione di Mercatore.

(Taunton, Wk 45/07)

Radioservizi Parte II, ed. 1995, pag. 221

(Scheda 1516/2007)

(Sostituisce l'A.N. 20.29/2007).

SEZIONE B

B4 - AVVISI DI CARATTERE GENERALE

MAR MEDITERRANEO

● (G)

23.58 - 28-XI-2007

Ricerche idrocarburi - Piattaforme mobili

Riferimento: A.N. (G) n. 12 della Premessa agli Avvisi ai Naviganti 2007

Sono in neretto le piattaforme che hanno cambiato posizione rispetto all'avviso precedente.

Nome	Lat.	Long.
<i>Sconosciuta</i>	31°24.1'N - 030°12.0'E	
<i>Sconosciuta</i>	31°24.5'N - 030°14.2'E	
Sneferu	31°26.2'N - 032°58.0'E	
<i>Sconosciuta</i>	31°27.3'N - 030°05.7'E	
Port Fouad (M-SE2)	31°30.9'N - 032°31.6'E	
Port Fouad	31°33.7'N - 032°29.3'E	
Darfeel (1)	31°34.0'N - 032°26.0'E	
<i>Sconosciuta</i>	31°34.5'N - 030°07.3'E	
Merseek Andeurr	31°34.8'N - 032°32.1'E	
<i>Sconosciuta</i>	31°34.8'N - 030°07.8'E	
Senefru	31°35.3'N - 031°36.8'E	
Ocean Spur	31°36.6'N - 032°45.6'E	
Pride North America	31°43.2'N - 029°51.2'E	
Mari - B	31°44.1'N - 034°17.6'E	
Merseek Gardein	31°46.0'N - 030°34.5'E	
Maerks Gardin	31°50.8'N - 030°38.0'E	
Key Manhattan	31°51.2'N - 030°38.6'E	
Temsah	31°51.7'N - 032°06.4'E	
Adriatic-10	31°53.4'N - 031°06.7'E	
Scarabeo - 4	31°53.6'N - 031°06.7'E	
Ocean Lexington	31°55.0'N - 031°59.0'E	
Key Singapore	31°55.2'N - 031°51.2'E	
Adrytic 4	31°55.5'N - 032°31.3'E	
Constellation II	31°57.9'N - 031°22.4'E	
Scarabeo - 6	32°06.2'N - 030°38.3'E	
Atwood Hunter	32°14.6'N - 030°47.5'E	
Ifa III	33°26.5'N - 011°18.1'E	
Ensco 105	32°22.5'N - 011°52.1'E	
Santa Fe 136	33°41.4'N - 011°38.7'E	
Didon	33°47.2'N - 011°53.6'E	
Estruc. Didon	33°47.7'N - 011°52.5'E	
Estruc. Didon	33°47.9'N - 011°53.5'E	
Trident IV-A	33°50.4'N - 010°36.4'E	
Amilcar	34°05.0'N - 011°34.0'E	
Ashtart 6	34°17.0'N - 011°25.3'E	
Pride Sea Explorer	34°17.6'N - 011°48.4'E	
Miskar	34°22.0'N - 011°52.0'E	
Sea Explorer	34°22.5'N - 011°32.0'E	
7 November	34°23.0'N - 012°15.0'E	
Isis	34°34.1'N - 012°31.6'E	
Pride Venezuela	36°16.5'N - 011°39.7'E	
Oudna	36°16.9'N - 011°39.6'E	
<i>Sconosciuta</i>	40°50.0'N - 018°17.0'E	
Atwood Southern Cross	41°13.0'N - 031°03.7'E	
Prometeu	41°32.6'N - 028°38.6'E	
Galloway	42°38.9'N - 014°10.2'E	
Adriatic 1	42°48.5'N - 014°22.8'E	
Sivash	43°02.5'N - 028°13.1'E	
Steward	44°12.8'N - 012°46.6'E	
Labin	44°18.3'N - 012°37.6'E	
<i>Sconosciuta</i>	44°30.0'N - 013°00.0'E	
Saturn	44°33.9'N - 029°24.7'E	
F.Gloria	44°36.0'N - 029°21.5'E	
Jupiter	44°36.0'N - 029°21.6'E	
Tavrida	45°15.5'N - 031°40.5'E	
Numero 11	45°40.4'N - 031°41.3'E	

Ulteriori varianti saranno radiodiffuse dal servizio NAVAREA III e, per le coste italiane, anche dalle stazioni costiere italiane (vedere Radioservizi per la Navigazione - Parte I - Capitolo VII)

Premessa agli Avvisi ai Naviganti e Avvisi di carattere generale I.I.3146, ed. 2007

(Scheda 1558/2007)

(Sostituisce l'A.N. 22.51/2007).

SEZIONE B

B5 - AVVISI PER I CATALOGHI

Negativo.

B6 - AVVISI PER ELENCO FARI

23.59 - 28-XI-2007

TARIFA

0010.7	- Scalo d'alaggio, pontile, estr	36 00.5	FI(3) R 9s	5	1	Col ci rossa	0.5 - 1.5 - 0.5 - 1.5 - 0.5 - 4.5	23.59
D2419.8		5 36.3				2		2007

(Scheda 1516/2007)

VALENCIA

0206.5	- <i>Boa metereologica G4</i>						soppresso	23.59
								2007

(Scheda 1481/2007)

0206.52	- <i>Boa metereologica G2</i>						soppresso	23.59
								2007

(Scheda 1481/2007)

0206.54	- <i>Boa metereologica G3</i>						soppresso	23.59
								2007

(Scheda 1481/2007)

0206.6	- Zona di Regate -- <i>Boa SE</i>						soppresso	23.59
								2007

(Scheda 1481/2007)

0206.63	-- <i>Boa S</i>						soppresso	23.59
								2007

(Scheda 1481/2007)

0206.65	-- <i>Boa d'atterraggio</i>						soppresso	23.59
								2007

(Scheda 1481/2007)

0206.7	- <i>Boa metereologica RCEN</i>						soppresso	23.59
								2007

(Scheda 1481/2007)

SEZIONE B

0206.71	<i>- Boa metereologica R120</i>	soppresso	23.59 2007	(Scheda 1481/2007)
0206.72	<i>- Boa metereologica R180</i>	soppresso	23.59 2007	(Scheda 1481/2007)
0206.73	<i>- Boa metereologica R240</i>	soppresso	23.59 2007	(Scheda 1481/2007)
0206.74	<i>- Boa metereologica R300</i>	soppresso	23.59 2007	(Scheda 1481/2007)
0206.76	<i>- Boa metereologica R000</i>	soppresso	23.59 2007	(Scheda 1481/2007)
0206.78	<i>- Boa metereologica R060</i>	soppresso	23.59 2007	(Scheda 1481/2007)
0217.523	<i>- Boa G1</i>	soppresso	23.59 2007	(Scheda 1481/2007)
0217.53	<i>- Boa metereologica BO 136</i>	soppresso	23.59 2007	(Scheda 1481/2007)
0217.54	<i>- Boa metereologica BO 113</i>	soppresso	23.59 2007	(Scheda 1481/2007)
0217.55	<i>- Boa metereologica BI 136</i>	soppresso	23.59 2007	(Scheda 1481/2007)
0217.56	<i>- Boa metereologica BI 098</i>	soppresso	23.59 2007	(Scheda 1481/2007)
0217.57	<i>- Boa metereologica BO 090</i>	soppresso	23.59 2007	(Scheda 1481/2007)
0217.7	<i>- Boa metereologica BI 059</i>	soppresso	23.59 2007	(Scheda 1481/2007)

SEZIONE B

0217.73	- <i>Boa metereologica BO 067</i>					soppresso		23.59 2007	
								(Scheda 1481/2007)	
0217.74	- <i>Boa metereologica BI021</i>					soppresso		23.59 2007	
								(Scheda 1481/2007)	
0217.75	- <i>Boa metereologica BO 044</i>					soppresso		23.59 2007	
								(Scheda 1481/2007)	
0217.77	- <i>Boa metereologica B0021</i>					soppresso		23.59 2007	
								(Scheda 1481/2007)	
BURRIANA									
- Marina Burriana									
0243.5	-- Pontile, estr	39 51.7 0 04.3	FI(3) R	...	1	PI rosso		23.59 2007	
							3		
								(Scheda 1481/2007)	
CASTELLON DE LA PLANA									
- Diga S									
0249.4	-- Estr N	39 57.4 0 01.4	VQ(3) W 5s	...	3	Meda cardinale E ↑	0.25 - 0.25 - 0.25 - 0.25 - 0.25 - 3.75	23.59 2007	
								(Scheda 1481/2007)	
BARCELONA									
- Muelle Príncipe de España,									
0331	estr S	41 20.2 2 09.0	FI(4) G 11s		6	3	PI verde/ba	0.5 - 1.5 - 0.5 - 1.5 - 0.5 - 1.5 - 0.5 - 4.5	23.59 2007
E0407.22							2		
								(Scheda 1481/2007)	
- Muelle de Lepanto									
0331.3	-- Attracco N.1, estr	41 20.7 2 09.2	FI(3) G 9s		6	3	PI verde/ba	0.5 - 1.5 - 0.5 - 1.5 - 0.5 - 4.5	23.59 2007
E0407.27							2		
								(Scheda 1481/2007)	
- Muelle S N.1									
0332.2	-- Spigolo N	41 21.4 2 10.4	FI(2) R 7s		6	3	PI rosso/ba	0.5 - 1.5 - 0.5 - 4.5	23.59 2007
E0407.62							3		
								(Scheda 1481/2007)	
- Muelle de Contradique									
0333.2	-- Spigolo N	41 21.6 2 10.6	FI(4) R 11s		6	3	PI rosso/ba	0.5 - 1.5 - 0.5 - 1.5 - 0.5 - 1.5 - 0.5 - 4.5	23.59 2007
E0408.2							3		
								(Scheda 1481/2007)	

SEZIONE B

GENOVA								
- MULTEDO								
1595.2	-- <i>Boa N.42</i>					soppresso		23.59 2007
								(Scheda 1501/2007)
- Porto turistico "Camillo Luglio"								
- Darsena di Ponente								
1596	--- A dritta	44 25.0 8 50.2	FI G 5s	5	3	PI verde	1 - 4 P	23.59 2007
								(Scheda 1137/2007)
1596.3	--- A sinistra	44 25.0 8 50.2	FI R 5s	5	3	PI rosso	1 - 4 P	23.59 2007
								(Scheda 1137/2007)
- Darsena Centrale								
1596.5	--- A dritta	44 25.1 8 50.3	FI(2) G 6s	5	3	PI verde	0.5 - 1.5 - 0.5 - 3.5 P	23.59 2007
								(Scheda 1137/2007)
1596.7	--- A sinistra	44 25.1 8 50.4	FI(2) R 6s	5	3	PI rosso	0.5 - 1.5 - 0.5 - 3.5 P	23.59 2007
								(Scheda 1137/2007)
ANZIO								
- Impianti di mitilicoltura								
2247	-- <i>Boa V4</i>	41 26.3 12 35.4	FI Y 5s	3	4	<i>Segnale speciale</i> ☒ 2	0.5 - 4.5 P	23.59 2007
								(Scheda 1479/2007)
2247.3	-- <i>Boa V2</i>	41 26.6 12 35.4	FI(3) Y 9s	3	4	<i>Segnale speciale</i> ☒ 2	0.5 - 1 - 0.5 - 1 - 0.5 - 5.5 P	23.59 2007
								(Scheda 1479/2007)
2247.7	-- <i>Boa</i>	41 26.1 12 31.7	Iso Y 1s	3	4	<i>Segnale speciale</i> ☒ 2	0.5 - 1 - 0.5 - 1 - 0.5 - 5.5 P - Segnala il centro dell'impianto	23.59 2007
								(Scheda 1479/2007)
3275.67	<i>Venetico</i>	38 13.8 15 21.8	FI Y 4s	3	3	<i>Boa segnale speciale</i> ☒	1 - 4 P - Segnala il centro di un impianto di maricoltura	23.59 2007
								(Scheda 1458/2007)
AMENDOLARA								
- Impianto di itticoltura								
3431.25	-- <i>Boa "A"</i>	39 56.3 16 38.2	FI Y 3s	3	3	<i>Segnale speciale</i> ☒	0.5 - 2.5 P	23.59 2007
								(Scheda 1119/2007)

SEZIONE B

3431.27	-- Boa "D"	39 56.0 FI Y 3s 16 38.9	3	3	Segnale speciale ☒	0.5 - 2.5 P	23.59 2007
(Scheda 1119/2007)							
TARANTO							
- MAR GRANDE							
-- Porto Industriale Interno							
3486	--- Circa 150m SSE Pontile	40 28.2 FI Y 2s	10	3	PI giallo	0.5 - 1.5	23.59
E2142.8	Petroli	17 11.7			6	Segnala un cassone fisso di ormeggio P	2007
(Scheda 1540/2007)							
BARI							
3718.2	- Darsena C.P., moletto, estr					soppresso	23.59 2007
E2235.2							
(Scheda 1506/2007)							
GOLFO DI MANFREDONIA							
- Impianto di mitilicoltura							
3807.7	-- Boa "P3"	41 38.5 FI Y 3s 15 59.6	3	3	Segnale speciale ☒	0.5 - 2.5 P	23.59 2007
(Scheda 1472/2007)							
3807.8	-- Boa "P4"	41 38.1 FI Y 3s 15 58.6	3	3	Segnale speciale ☒	0.5 - 2.5 P	23.59 2007
(Scheda 1472/2007)							
NUMANA (PORTICCIOLO TURISTICO)							
- IMPIANTO DI MITILICOLTURA							
3918.9	-- Boa "A"	43 31.8 FI Y 4s 13 40.2	3	3	Segnale speciale ☒	0.5 - 3.5 P	23.59 2007
(Scheda 1394/2007)							
3918.93	-- Boa "C"	43 31.5 FI Y 3s 13 41.4	3	3	Segnale speciale ☒	0.5 - 2.5 P	23.59 2007
(Scheda 1394/2007)							
BOCCHE DEL PO							
- Sacca di Scardovari							
-- Impianto di mitilicoltura							
4074.2	--- Boa V1	44 49.9 FI Y 4s 12 29.8	3	4	Segnale speciale ☒	0.5 - 3.5 P	23.59 2007
(Scheda 1464/2007)							
4074.23	--- Boa V4	44 49.2 FI(2) Y 6s 12 29.8	3	4	Segnale speciale ☒	0.5 - 1.5 - 0.5 - 3.5 P	23.59 2007
(Scheda 1464/2007)							
-- Impianto di mitilicoltura							
4074.25	--- Boa V1	44 49.5 FI Y 3s 12 29.5	3	4	Segnale speciale ☒	0.5 - 2.5 P	23.59 2007
(Scheda 1464/2007)							

SEZIONE B

4074.27	--- <i>Boa V4</i>	44 48.9 <i>FI Y 5s</i> 12 29.9	3	4	<i>Segnale speciale</i> ☒	0.5 - 4.5 P	23.59 2007
							(Scheda 1464/2007)
4093	- Porto di Barbamarco - Impianto di mitilicoltura --- <i>Boa V11</i>	45 01.9 <i>FI Y 3s</i> 12 28.4	3	3	<i>Segnale speciale</i> ☒	0.5 - 2.5 P	23.59 2007
							(Scheda 1464/2007)
4093.3	--- <i>Boa V10</i>	45 02.4 <i>FI Y 3s</i> 12 28.9	3	3	<i>Segnale speciale</i> ☒	0.5 - 2.5 P	23.59 2007
							(Scheda 1464/2007)

Elenco Fari I.I.3134, ed. 2006

SEZIONE B

4991.3 E3171.72	-- Meda IV, sponda del canale, 60m a NW dal ponte	44 00.9 FI R 2s 15 15.3	6	3	T rossa 5	0.3 - 1.7	23.59 2007
(Scheda 1553/2007)							
4991.4 E3171.73	-- Meda III, sponda del canale, 70m a NE dal ponte	44 00.9 FI G 2s 15 15.3	6	3	T verde 5	0.3 - 1.7	23.59 2007
(Scheda 1553/2007)							
4991.5 E3171.7	-- Meda VI, 200m a NW dal ponte	44 01.0 FI(3) R 8s 15 15.5	6	4	T rossa con pl/ba 5	0.5 - 1 - 0.5 - 1 - 0.5 - 4.5	23.59 2007
(Scheda 1553/2007)							
4991.6 E3171.71	-- Meda V, 170m a NE dal ponte	44 01.0 FI G 4s 15 15.5	6	3	T verde/ba 5	1 - 3	23.59 2007
(Scheda 1553/2007)							
4991.7	- Approdo vicino a Gospe	44 01.2 FI W 3s 15 15.8	7	2	T bianca 8	0.5 - 2.5	23.59 2007
(Scheda 1553/2007)							
KAŠTELANSKI ZALIV							
5229.7	- <i>Divulje</i>	43 31.4 FI Y 2s 16 18.2	3	3	Boa segnale speciale ⚡ 1	0.3 - 1.7	23.59 2007
(Scheda 1499/2007)							
SPLIT (SPALATO)							
5253 E3350.5	- Pompa del gas					soppresso	23.59 2007
(Scheda 1499/2007)							
RIJEKA NERETVA (NARENTA)							
- OPUZEN							
5380.02	-- Banchina, estr	43 01.1 FI G 3s 17 34.0	8	3	T verde fsc bianche 7	0.3 - 2.7	23.59 2007
(Scheda 1499/2007)							
DÍAVLOS ORÉON (CANALE DI OREON)							
- Agroinvest							
6224.5 E4433	-- Banchina, estr SE	38 53.3 3 F G 22 49.6	11	3	Col bianca fsc verde 8		23.59 2007
(Scheda 1551/2007)							
THERMAÏKÓS KÓLPOS (G. SALONICCO)							
- ÓRMOS THESSALONÍKIS (Baia di Salonicco)							
6264.2	-- <i>Boa</i>	40 35.0 O G 22 55.3	Laterale dritta ↑	Racon	23.59 2007
(Scheda 1551/2007)							
ENSENADA DE CEUTA							
7233.9 D2492.43	- Chiatta E	35 52.9 FI Y 5 18.1	...	3	PI segnale speciale ↑	سند Sincronizzato con il N.7233.93	23.59 2007
(Scheda 1412/2007)							

SEZIONE B

7233.93 D2492.44	- Chiatta W	35 52.9 FI Y 5 18.1	...	3	PI segnale speciale ✂	سند Sincronizzato con il N.7233.9	23.59 2007
(Scheda 1412/2007)							
7233.95	- Pontile sommerso W	35 53.1 FI(G)+LFI W 15s 5 19.0	...	1	Boa cardinale S ↓	Segnala l'estr sommersa del pontile	23.59 2007
(Scheda 1412/2007)							
MELILLA (SPAGNA)							
7287 E6770	- Muelle de Ribera II, spigolo E	35 17.5 FI(2+1) G 12s 2 55.9	7	1	T.ta ci verde fsc rossa 5	0.5 - 0.5 - 0.5 - 2.5 - 0.5 - 7.5	23.59 2007
(Scheda 1481/2007)							

Elenco Fari I.I.3135, ed. 2007

SEZIONE C

C1 - INFORMAZIONI NAUTICHE

- Informazioni Nautiche annullate con il presente fascicolo:

D07007/07 G14007/06 G14001/07 G16003/07 L26004/06

- Informazioni Nautiche in vigore:

B02003/07	E11007/07	G19006/07	L26002/07	N34001/07	S39004/07	T44002/06
B02007/07	E12002/07	G19009/07	L27002/07	N34003/07	S39006/07	T44003/06
B02008/07	E13001/07	H02001/06	L28001/07	NNN001/07	S39007/07	T44002/07
D05001/07	EEE001/07	H02001/07	L29002/07	P34001/07	S39008/07	T44003/07
D05002/07	F04005/06	H02002/07	L29003/07	P35002/06	S40003/07	T44004/07
D06004/06	F04006/06	H02003/07	LLL002/07	P35002/07	S40007/07	T44005/07
D07004/06	G14002/07	I20001/07	L53001/06	P35003/07	S40008/07	T45001/07
D07004/07	G14003/07	I22001/07	M22001/07	P36001/07	S41002/07	T46002/06
D07005/07	G15001/05	I23001/06	M22002/07	P37003/05	S41003/07	T46004/06
D07006/07	G15006/07	I24010/04	M22003/07	P37002/06	S42002/07	T46002/07
D07008/07	G16004/06	I24011/04	M23001/07	P37003/06	S42003/07	T46003/07
D07010/07	G16005/06	I24001/05	M29002/05	P37001/07	S42004/07	T46004/07
D08009/06	G16002/07	I24004/05	M29002/06	P38003/05	S43002/07	T46005/07
D08001/07	G16004/07	I24005/05	M31001/04	P38002/06	S44001/06	T46006/07
D09001/07	G17002/06	I24002/06	MMM001/07	PPP001/07	S52001/06	T46007/07
D10002/06	G17002/07	I24001/07	N22001/07	PPP002/07	S52002/06	T47001/07
D10001/07	G18002/06	I24002/07	N32001/07	S38001/06	S52004/07	T47003/07
D12001/07	G18001/07	I25001/07	N32003/07	S38001/07	S52005/07	T48001/06
D12002/07	G19006/06	I26001/06	N32006/07	S39002/06	S52006/07	T48001/07
DDD001/07	G19007/06	I26001/07	N33001/07	S39001/07	S52007/07	
E11001/06	G19004/07	L26001/06	N33004/07	S39002/07	S52008/07	
E11006/07	G19005/07	L26006/06	N33005/07	S39003/07	S52009/07	

- Nuove Informazioni Nautiche emesse con il presente fascicolo:

D05003/07 RIVA LIGURE

Lavori in corso

Nello specchio acqueo antistante il Comune di Riva Ligure sono in corso lavori di manutenzione delle barriere poste a difesa dell'approdo turistico. Navi e natanti prestino la massima attenzione.

(Capitaneria di Porto di Imperia - Fg. 19501/Tec del 20.10.2007)

Carte 1 - 101

(Scheda 1438/2007)

N33006/07 TORRE OVO

Lavori in corso

Nello specchio acqueo antistante la località Torre Ovo sono in corso lavori per la realizzazione di 2 (due) barriere semisommerse. L'area di cantiere è delimitata dai seguenti punti:

- 40°18'12"N - 017°30'00"E;
- 40°18'06"N - 017°29'48"E;
- 40°17'38"N - 017°30'00"E;
- 40°17'48"N - 017°30'20"E.

Nella predetta area, fino al termine dei lavori, sono interdetti il transito, la sosta, l'ancoraggio e qualsiasi altra attività marittima.

(Capitaneria di Porto di Taranto - Ordinanza 210/2007)

Carte 27 - 28 - 29 - 7077

(Scheda 1541/2007)

SEZIONE C

T46009/07 PORTO LEVANTE

Lavori in corso

Nello specchio acqueo antistante il litorale di Porto Levante sono in corso lavori di escavo per la posa del primo tratto di condotta sottomarina che collegherà la parte a terra con il rigassificatore posto a circa 15 Km dalla costa.

L'area interessata dai lavori è delimitata dai seguenti punti:

- a) 45°03'13.3"N - 012°25'40.6"E;
- b) 45°02'33.8"N - 012°26'06.3"E;
- c) 45°02'07.5"N - 012°24'45.7"E;
- d) 45°02'47.0"N - 012°24'20.1"E.

Nella predetta area, fino al termine dei lavori, sono interdetti la navigazione, la sosta, l'ancoraggio, la pesca e qualunque altra attività marittima.

(Capitaneria di Porto di Chioggia - Ordinanza 61/2007)

Carte 38 - 222 - 7111 - 7112 - 7510

(Scheda 1527/2007)

T47004/07 CAORLE

Relitto

Nel tratto di mare antistante il litorale di Caorle, in 45°30'54.3"N - 012°51'24.6"E, giace un relitto pericoloso per la navigazione. Unità in transito prestino la massima attenzione.

(Ufficio Circondariale Marittimo di Caorle - Fg. 9244/tec del 11.11.2007)

Carte 38 - 7113 - 7114

(Scheda 1524/2007)

SEZIONE C

C2 - AVVISI NTM III

- Avvisi NTM III annullati con il presente fascicolo:

0432/07 0435/07 0436/07 0437/07 0438/07 0443/07 0444/07

- Avvisi NTM III in vigore:

0717/05	0437/06	0011/07	0086/07	0183/07	0279/07	0349/07
0004/06	0460/06	0013/07	0106/07	0187/07	0285/07	0358/07
0046/06	0486/06	0014/07	0108/07	0211/07	0290/07	0362/07
0052/06	0526/06	0015/07	0121/07	0215/07	0291/07	0370/07
0059/06	0568/06	0016/07	0127/07	0228/07	0292/07	0386/07
0093/06	0583/06	0017/07	0128/07	0229/07	0293/07	0409/07
0302/06	0586/06	0018/07	0129/07	0230/07	0295/07	0410/07
0343/06	0589/06	0034/07	0147/07	0241/07	0305/07	0419/07
0348/06	0591/06	0038/07	0153/07	0266/07	0312/07	0425/07
0365/06	0599/06	0054/07	0161/07	0267/07	0319/07	0433/07
0388/06	0603/06	0067/07	0162/07	0268/07	0327/07	0440/07
0395/06	0003/07	0073/07	0170/07	0269/07	0328/07	
0420/06	0004/07	0075/07	0171/07	0277/07	0329/07	

- Nuovi Avvisi NTM III emessi con il presente fascicolo:

0448/07 TUNISIA

Kerkennah Island buoy number 7 in psn: 34°32.5'N - 011°08.7'E, is temporarily suppressed.

Carta 946

(Scheda 1558/2007)

0450/07 EGYPT

Offshore rig "OCEAN SPUR" operating from 29 OCT 2007 to 12 DEC 2007 in psn: 31°36.6'N - 032°45.6'E.

Carta 439 INT308

(Scheda 1558/2007)

0452/07 SEA OF AZOV

Dangerous wreck in psn: 46°29.78'N - 037°22.00'E marked by buoy with radar reflector.

Carta 360 INT300

(Scheda 1558/2007)

0453/07 BLACK SEA - ROMANIA

Drilling platform "JUPITER" move operation in progress from psn: 44°29.0'N - 029°39.0'E to psn 44°36.0'N - 029°21.6'E.

(Scheda 1558/2007)

0454/07 SEA OF MARMARA

Cable laying operations by "OZGUR BALIKCILIK AND MEHMETCIK-2" between 15 NOV to 15 DEC 07, avoid sailing, anchoring or trawling in area following by psns:

- a) 40°33.45'N - 026°58.95'E;
- b) 40°32.28'N - 026°59.35'E;
- c) 40°31.48'N - 026°56.90'E;
- d) 40°32.80'N - 026°56.50'E.

Wide berth requested.

Carta 436

(Scheda 1558/2007)

0455/07 BLACK SEA

Cable operation by C/S "RAYMOND CROZE" from 18 NOV to 04 DEC 07, along trackline joining psns: 41°49.06'N - 028°19.22'E and 41°48.70'N - 028°25.83'E.

Wide berth requested.

Carta 350 INT302

(Scheda 1558/2007)

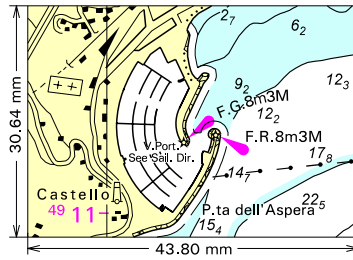
0456/07 TUNISIA

Can light house in psn: 37°21.20'N - 010°07.40'E operates with a fixed light.

Carta 948

(Scheda 1558/2007)

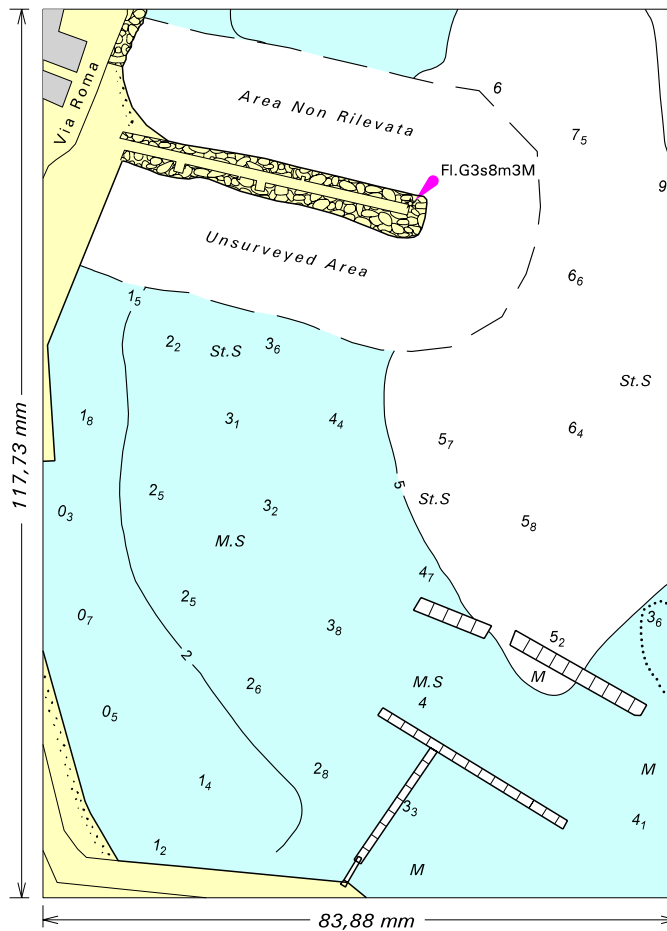
Da applicare sulla carta 104 INT3356



Allegato al fascicolo A.N. 23/2007

Da applicare sulla carta it. N. 913/06

Allegato al fascicolo A.N. 23/2007



Scheda di segnalazione per notizie idrografiche/reclamo

La presente scheda può essere inviata tramite telefax al nr. 010 261400 o in busta regolarmente affrancata a :
Istituto Idrografico della Marina – 16100 Genova P.C.

Indicare sempre il numero della carta o della pagina della pubblicazione a cui si fa riferimento. Vedi Premessa I.I. 3146 par. 1.

Carta Nautica n° _____	Portolano n° _____ pag. _____
Elenco Fari Parte Prima pag. _____	Elenco Fari Parte Seconda pag. _____
Radioservizi Parte Prima pag. _____	Radioservizi Parte Seconda pag. _____
Avviso ai Naviganti n° _____	Informazione Nautica n° _____

NOTIZIA IDROGRAFICA (All'attenzione dell'ufficio DD NN)

DESCRIZIONE DELLA SEGNALAZIONE

INDICAZIONI DEL MITTENTE

Data del rilievo: _____
In navigazione: da _____ a _____
Posizione: lat. _____; long. _____
In porto a: _____ a bordo della _____

RECLAMO (All'attenzione del sistema di gestione qualità)

- Richiesta di riscontro formale (per iscritto) Riscontro non richiesto
 Richiesta di riscontro informale (telefonico)

Motivi del reclamo:

Eventuali richieste:

DATI DEL MITTENTE

Qualifica (se dipendente): _____

Cognome e Nome: _____

Indirizzo: _____ Tel: _____

Nota informativa (ex art. 13 D.Lgs. 196/2003):

I dati personali vengono trattati per finalità istituzionali e statistiche. Non verranno divulgati a terzi. La natura del conferimento è comunque facoltativa.

FIRMA DEL COMPILATORE

_____ li _____
