



AVVISI AI NAVIGANTI

(PERIODICO QUINDICINALE)

9

Mercoledì 05 maggio 2010

CONTENUTO DEL FASCICOLO

SEZIONE A

- 1 - Indice degli Avvisi
- 2 - Comunicazioni e varie
- 3 - Annullamento AA.NN.

SEZIONE B

- 1 - Avvisi per le CARTE
- 2 - Avvisi per i PORTOLANI
- 3 - Avvisi per i RADIOSERVIZI
- 4 - Avvisi di CARATTERE GENERALE
- 5 - Avvisi per i CATALOGHI
- 6 - Avvisi per L'ELENCO FARI

SEZIONE C

- 1 - INFORMAZIONI NAUTICHE
- 2 - AVVISI NTM III

ABBREVIAZIONI E SIMBOLI

- - Avviso di fonte italiana
- (P) - Avviso preliminare
- (T) - Avviso temporaneo
- (G) - Avviso generale
- (R) - Avviso di rettifica
- A.N. - Avviso ai Naviganti
- I.N. - Informazione Nautica

NOTE

Per il razionale impiego del presente fascicolo consultare la "Premessa agli Avvisi ai Naviganti".

Gli **Avvisi urgenti** vengono radiodiffusi dalle stazioni costiere italiane (vedi Radioservizi, Parte I).

Gli **Avvisi importanti di fonte italiana** vengono segnalati direttamente ai principali servizi idrografici del mondo per la loro rapida diffusione.

I rilevamenti sono veri e contati da 000° a 360°; essi sono dati dal largo per i limiti dei settori di luce e per le istruzioni di navigazione; sono dati da punti fissi a terra per la definizione di posizioni.

Chiunque trovi inesattezze o lacune negli avvisi del presente fascicolo o possa fornire notizie che interessino la navigazione è pregato di darne sollecita comunicazione a: **Istituto Idrografico della Marina – Sezione Avvisi ai Naviganti/Informazioni Nautiche - 16100 Genova - Telefono 0102443281 - Telefax 010261400 - e-mail iim.sre@marina.difesa.it**

Direttore Responsabile **Franco Favre**

Registrazione presso il Tribunale di Genova N. 1/86 del 14.01.1986

Gli Avvisi ai Naviganti possono essere consultati in Italia presso le Autorità Portuali; all'Estero presso i Consolati italiani o sul sito www.marina.difesa.it/idro/index.asp.

Tariffa **Regime Libero**: "Poste Italiane S.p.A. – Spedizione in abbonamento – 70% - DCB Genova"

Abbonamento annuo: Italia € 80,00 - Estero € 100,00

SEZIONE A

A1 - INDICE DEGLI AVVISI

AVVISI PER LE CARTE

Carta N°	Correzione N°	Avviso	Correzione precedente
3	16	9.2	(6.15/2010)
4	13	9.4	(1.3/2010)
10	98	9.6	(8.3/2010)
11	46	9.6	(4.6/2010)
	47	9.7	
12	30	9.8	(5.6/2009)
13	65	9.9	(8.5/2010)
14	55	9.10	(20.8/2009)
15	21	9.11	(5.8/2010)
20	21	9.12	(8.10/2010)
21	25	9.12	(8.14/2010)
23	16	9.9	(8.5/2010)
34	81	9.13	(17.10/2009)
38	57	9.14	(8.20/2010)
40	11	9.4	(18.3/2009)
55 INT3362	22	9.1	(1.2/2010)
116	23	9.3	(23.13/2007)
	24	9.4	
120 INT3368	12	9.5	(1.3/2010)
222	36	9.14	(7.10/2010)
434 INT305	158	9.8	(8.27/2010)
435 INT306	25	9.8	(8.12/2010)
436	123	9.8	(5.12/2010)
909 INT3300	106	9.4	(6.20/2010)
910 INT3302	135	9.4	(19.2/2009)
913 INT3310	74	9.4	(19.5/2009)
915	57	9.8	(5.7/2010)
921	85	9.18	(6.32/2010)
924	43	9.14	(7.10/2010)
6006	85	9.15	(7.13/2010)
	86	9.16	
6007	34	9.15	(11.11/2009)
	35	9.16	
6010	22	9.17	(7.12/2010)
6011	18	9.18	(19.12/2008)
7008	1	9.2	
7012	1	9.4	
7033	13	9.6	(21.13/2009)
7034	9	9.7	(24.7/2009)
7038	1	9.8	
7039	2	9.9	(5.7/2010)
7103	6	9.13	(22.27/2007)
7112	26	9.14	(2.10/2010)
7321	1	9.3	
	2	9.4	
7512	5	9.14	(4.11/2010)

SEZIONE A

AVVISI PER I PORTOLANI

Portolano P1 , ed. 2006	9.19
Portolano P2 , ed. 2006	9.20+9.22
Portolano P4 , ed. 2007	9.23-9.24
Portolano P6 , ed. 2007	9.25
Portolano P7 , ed. 2008	9.26+9.28

AVVISI PER I RADIOSERVIZI

Radioservizi Parte I , ed. 2009.....	9.29+9.44
---	-----------

AVVISI DI CARATTERE GENERALE

Premessa I.I.3146 , ed. 2010	9.45-9.46
---	-----------

AVVISI PER I CATALOGHI

Catalogo I.I.3002 , ed. 2007.....	9.47-9.48
--	-----------

AVVISI PER ELENCO FARI

Elenco Fari I.I.3134 , ed. 2009	9.49
--	------

INFORMAZIONI NAUTICHE

BBB002/10 SARDEGNA SETTENTRIONALE
B54003/10 ORISTANO
D07001/10 GENOVA
D07002/10 GENOVA
D07003/10 GENOVA
D12001/10 MARINA DI GROSSETO
E12005/10 PORTO SANTO STEFANO
E12006/10 CASTIGLIONE DELLA PESCAIA
E12007/10 SALIVOLI
F16001/10 CAPRI
G15003/10 GAETA
G15004/10 SPERLONGA
G15005/10 SCAURI
G16008/10 ISCHIA
G16009/10 BACOLI
G16010/10 PROCIDA
G19004/10 PALINURO
I23001/10 TIRRENO MERIDIONALE
N32003/10 CROTONE
N32004/10 CATANZARO MARINA
N33005/10 TARANTO
N34001/10 TRICASE
P37005/10 MOLFETTA
P38001/10 MATTINATA
S39004/10 VASTO
S42003/10 MONTEMARCIANO
S42004/10 ANCONA
S42005/10 NUMANA
S42006/10 ANCONA
S52002/10 FRANCAVILLA AL MARE
S52003/10 ORTONA

SEZIONE A

AVVISI NTM III

0093/10 EGYPT
0097/10 BLACK SEA
0098/10 BLACK SEA
0102/10 BLACK SEA
0103/10 TUNISIA
0104/10 TUNISIA
0106/10 NAVAREA THREE IN FORCE ON APR 20TH 2010

SEZIONE A

A2 - COMUNICAZIONI E VARIE

Negativo.

A3 - ANNULLAMENTI AA.NN.

I seguenti Avvisi ai Naviganti, inseriti nelle pubblicazioni sotto indicate, sono annullati e pertanto devono essere distrutti:

Negativo.

SEZIONE B

B1 - AVVISI PER LE CARTE

MAR LIGURE - ITALIA



9.1 - 5-V-2010

Genova - Fondali

- 1) Inserire un fondale (INT I - 10) **86** in 44°24.647'N - 008°55.092'E.
- 2) Inserire un fondale (INT I - 10) **3** in 44°24.601'N - 008°55.191'E.
- 3) Circonscrivere con una linea di pericolo (INT K - 1) i fondali in 1) e 2).

Carta 55 INT3362 (22)

(Scheda 660/2010)

MAR LIGURE - ITALIA



9.2 - 5-V-2010

Lido di Camaiore - Fanale

Carta 3

Inserire un fanale (INT P - 1) **Fl.Y.3s10m8M** in 43°53.50'N - 010°13.33'E.

Carta 7008

Inserire un fanale (INT P - 1) con colorazione della luce **Y** (INT P - 11.6) **Fl.Y.3s10m8M** in 43°53.50'N - 010°13.33'E.

Carte 3 (16) - 7008 (2010-1)

(Scheda 639/2009)

MAR TIRRENO - ITALIA



9.3 - 5-V-2010

Capraia - Fanale

Carta 7321

Cancellare il fanale circa in 43°03.04'N - 009°50.19'E.

Carta 116

- 1) Cancellare il fanale e le relative caratteristiche circa in 43°03.00'N - 009°50.21'E.
- 2) Inserire un settore luminoso **G** (INT P - 40.1) **195° - 074°** al fanale in 43°02.98'N - 009°50.24'E. Lunghezza linee settore **0.2 M** collegare i limiti del settore con un arco di raggio **0.16 M**.

Carte 116 (2010-23) - 7321 (2010-1)

(Scheda 625/2010)

SEZIONE B

MAR TIRRENO - ITALIA



9.4 - 5-V-2010

Punta del Trattoio - Fanale

Carta 116

RIQUADRO CAPRAIA

Cancellare il fanale e le relative caratteristiche circa in 43°01.36'N - 009°47.53'E.

Carta 7321

Cancellare il fanale e le relative caratteristiche circa in 43°01.40'N - 009°47.52'E.

Carte 4 - 40 - 7012

Cancellare il fanale e le relative caratteristiche circa in 43°01.40'N - 009°47.58'E.

Carte 909 INT3300 - 910 INT3302 - 913 INT3310

Cancellare il fanale e le relative caratteristiche circa in 43°01.4'N - 009°47.6'E.

Carte 4 (11) - 40 (13) - 116 (24) - 909 INT3300 (106) - 910 INT3302 (2010-135) - 913 INT3310 (2010-74) - 7012 (2010-1) - 7321 (2)

(Scheda 542/2010)

MAR LIGURE - ITALIA



9.5 - 5-V-2010

Livorno - Talloncino

Inserire il talloncino allegato nella parte corrispondente della carta.

Avvertenze: le rappresentazioni grafiche ottenute da stampanti non professionali possono facilmente risultare distorte o deformate rispetto alle dimensioni originali; si raccomanda di verificare le quote confrontandole con quelle indicate ai margini.

Carta 120 INT3368 (12)

(Scheda 142/2007)

SEZIONE B

MAR TIRRENO - ITALIA



9.6 - 5-V-2010

S. Maria di Castellabate - Riserva marina

Carta 10

1) Inserire una riserva marina (INT N - 22) **Zona A** congiungente i punti:

- a) 40°20.27'N - 014°56.89'E, costa;
- b) 40°20.55'N - 014°56.37'E;
- c) 40°19.55'N - 014°55.90'E;
- d) 40°19.16'N - 014°56.35'E, costa.

2) Inserire una riserva marina (INT N - 22) **Zona B** congiungente i punti:

- a) 40°20.26'N - 014°57.20'E, costa;
- b) 40°20.80'N - 014°56.60'E;
- c) 40°20.80'N - 014°55.50'E;
- d) 40°18.70'N - 014°54.98'E;
- e) 40°18.70'N - 014°56.80'E, costa;

ed i punti:

- f) 40°15.89'N - 014°55.50'E, costa;
- g) 40°15.43'N - 014°50.55'E;
- h) 40°13.85'N - 014°50.55'E;
- i) 40°13.85'N - 014°54.10'E;
- j) 40°13.00'N - 014°55.06'E, limite S carta;
- k) 40°13.79'N - 014°56.29'E, costa.

3) Inserire una riserva marina (INT N - 22) **Sottozona B** congiungente i punti:

- a) 40°14.27'N - 014°55.12'E, costa;
- b) 40°13.85'N - 014°54.59'E;
- c) 40°13.40'N - 014°55.10'E;
- d) 40°13.87'N - 014°55.94'E, costa.

4) Inserire una riserva marina (INT N - 22) **Zona C** congiungente i punti:

- a) punto in 2)e);
- b) punto in 2)d);
- c) 40°16.20'N - 014°54.36'E;
- d) 40°16.20'N - 014°50.68'E;
- e) 40°14.05'N - 014°48.68'E;
- f) 40°13.21'N - 014°50.54'E;
- g) 40°13.21'N - 014°53.99'E;
- h) 40°13.00'N - 014°54.22'E, limite S carta;

ed i punti:

- i) 40°13.00'N - 014°56.05'E, limite S carta;
- j) 40°14.05'N - 014°57.25'E, costa.

5) Inserire la legenda **v.Avv.** in 40°17.00'N - 014°55.00'E.

6) Inserire nelle "AVVERTENZE/CAUTIONS":

Area Marina Protetta di S. Maria di Castellabate - Per le normative consultare il Portolano.

S. Maria di Castellabate Marine Reserve - For regulations see Sailing Directions.

Carta 11

1) Inserire una riserva marina (INT N - 22) **Zona B** congiungente i punti:

- a) 40°15.76'N - 014°55.38'E, costa;
- b) 40°15.30'N - 014°50.59'E;
- c) 40°13.72'N - 014°50.59'E;
- d) 40°13.72'N - 014°54.14'E;
- e) 40°12.87'N - 014°55.10'E;
- f) 40°13.66'N - 014°56.33'E, costa;

2) Inserire una riserva marina (INT N - 22) **Sottozona B** congiungente i punti:

- a) 40°14.14'N - 014°55.16'E, costa;
- b) 40°13.72'N - 014°54.63'E;
- c) 40°13.27'N - 014°55.14'E;
- d) 40°13.74'N - 014°55.98'E, costa.

segue

SEZIONE B

3) Inserire una riserva marina (INT N - 22) **Zona C** congiungente i punti:

- a) 40°16.21'N - 014°50.85'E, limite N carta;
- b) 40°13.92'N - 014°48.72'E;
- c) 40°13.08'N - 014°50.58'E;
- d) 40°13.08'N - 014°54.03'E;
- e) 40°12.10'N - 014°55.25'E;
- f) 40°13.92'N - 014°57.29'E, costa.

4) Inserire la legenda **v.Avv. N.2** in 40°15.70'N - 014°52.00'E.

5) Inserire nelle "AVVERTENZE":

AVVERTENZA N°2 - Area Marina Protetta di S. Maria di Castellabate - Per le normative consultare il Portolano.

Carta 7033

1) Inserire una riserva marina (INT N - 22) **Zona A** congiungente i punti:

- a) 40°20.21'N - 014°56.84'E, costa;
- b) 40°20.49'N - 014°56.32'E;
- c) 40°19.49'N - 014°55.85'E;
- d) 40°19.10'N - 014°56.30'E, costa.

2) Inserire una riserva marina (INT N - 22) **Zona B** congiungente i punti:

- a) 40°20.20'N - 014°57.15'E, costa;
 - b) 40°20.74'N - 014°56.55'E;
 - c) 40°20.74'N - 014°55.45'E;
 - d) 40°18.64'N - 014°54.93'E;
 - e) 40°18.64'N - 014°56.75'E, costa;
- ed i punti:
- f) 40°15.83'N - 014°55.45'E, costa;
 - g) 40°15.37'N - 014°50.50'E;
 - h) 40°13.79'N - 014°50.50'E;
 - i) 40°13.79'N - 014°54.05'E;
 - j) 40°12.94'N - 014°55.01'E, limite S carta;
 - k) 40°13.73'N - 014°56.24'E, costa.

3) Inserire una riserva marina (INT N - 22) **Sottozona B** congiungente i punti:

- a) 40°14.21'N - 014°55.07'E, costa;
- b) 40°13.79'N - 014°54.54'E;
- c) 40°13.34'N - 014°55.05'E;
- d) 40°13.81'N - 014°55.89'E, costa.

4) Inserire una riserva marina (INT N - 22) **Zona C** congiungente i punti:

- a) punto in 2)e);
- b) punto in 2)d);
- c) 40°16.14'N - 014°54.31'E;
- d) 40°16.14'N - 014°50.63'E;
- e) 40°13.99'N - 014°48.63'E;
- f) 40°13.15'N - 014°50.49'E;
- g) 40°13.15'N - 014°53.94'E;
- h) 40°12.17'N - 014°55.16'E;
- i) 40°13.99'N - 014°57.20'E, costa.

5) Inserire la legenda **v.Avv.** in 40°17.00'N - 014°55.00'E.

6) Inserire nelle "AVVERTENZE":

Area Marina Protetta di S. Maria di Castellabate - Per le normative consultare il Portolano.

Carte 10 (98) - 11 (46) - 7033 (2010-13)

(Scheda 570/2010)

SEZIONE B

MAR TIRRENO - ITALIA



9.7 - 5-V-2010

P.ta degli Infreschi - Riserva marina

Carta 11

1) Inserire una riserva marina (INT N - 22) **Zona A** congiungente i punti:

- a) 39°59.57'N - 015°25.42'E, costa;
- b) 39°59.49'N - 015°25.65'E;
- c) 39°59.18'N - 015°25.39'E;
- d) 39°59.42'N - 015°24.69'E;
- e) 39°59.57'N - 015°24.79'E, costa.

2) Inserire una riserva marina (INT N - 22) **Zona B** congiungente i punti:

- a) 39°59.71'N - 015°23.31'E, costa;
- b) 39°58.91'N - 015°25.48'E;
- c) 40°01.37'N - 015°27.56'E;
- d) 40°01.56'N - 015°27.24'E, costa.

3) Inserire una riserva marina (INT N - 22) **Zona C** congiungente i punti:

- a) 40°02.28'N - 015°29.12'E, costa;
- b) 40°01.50'N - 015°29.90'E;
- c) 39°58.38'N - 015°25.57'E;
- d) 39°59.30'N - 015°23.31'E;
- e) punto in 2)a).

4) Inserire la legenda **v.Avv. N.3** in 40°00.30'N - 015°27.20'E.

5) Inserire nelle "AVVERTENZE":

AVVERTENZA N°3 - Area Marina Protetta Costa degli Infreschi e della Masseta - Per le normative consultare il Portolano.

Carta 7034

1) Inserire una riserva marina (INT N - 22) **Zona A** congiungente i punti:

- a) 39°59.64'N - 015°25.33'E, costa;
- b) 39°59.56'N - 015°25.56'E;
- c) 39°59.25'N - 015°25.30'E;
- d) 39°59.49'N - 015°24.60'E;
- e) 39°59.64'N - 015°24.70'E, costa.

2) Inserire una riserva marina (INT N - 22) **Zona B** congiungente i punti:

- a) 39°59.78'N - 015°23.22'E, costa;
- b) 39°58.98'N - 015°25.39'E;
- c) 40°01.44'N - 015°27.47'E;
- d) 40°01.63'N - 015°27.15'E, costa.

3) Inserire una riserva marina (INT N - 22) **Zona C** congiungente i punti:

- a) 40°02.35'N - 015°29.03'E, costa;
- b) 40°01.57'N - 015°29.81'E;
- c) 39°58.45'N - 015°25.48'E;
- d) 39°59.37'N - 015°23.22'E;
- e) punto in 2)a).

4) Inserire la legenda **v.Avv. N.2** in 40°00.50'N - 015°27.20'E.

5) Inserire nelle "AVVERTENZE":

AVVERTENZA N°2 - Area Marina Protetta Costa degli Infreschi e della Masseta - Per le normative consultare il Portolano.

Carte 11 (47) - 7034 (2010-9)

(Scheda 536/2010)

SEZIONE B

MAR TIRRENO - ITALIA



9.8 - 5-V-2010

Golfo di S.Eufemia - Relitto

Carta 12

Inserire un relitto (INT K - 29) in 38°49.68'N - 016°03.44'E.

Carta 7038

Inserire un relitto (INT K - 29) in 38°49.76'N - 016°03.35'E.

Carta 915

Inserire un relitto (INT K - 29) in 38°49.7'N - 016°03.4'E.

Carte 434 INT305 - 436

Inserire un relitto (INT K - 29) in 38°50.0'N - 016°03.5'E.

Carta 435 INT306

Inserire un relitto (INT K - 29) in 38°49.8'N - 016°03.4'E.

Carte 12 (2010-30) - 434 INT305 (158) - 435 INT306 (25) - 436 (123) - 915 (57) - 7038 (2010-1)

(Scheda 561/2010)

MAR TIRRENO - ITALIA



9.9 - 5-V-2010

Taureana di Palmi - Porticciolo

Carta 13

Inserire un simbolo di Porticciolo (INT U - 1.1) in 38°23.31'N - 015°51.59'E.

Carte 23 - 7039

Inserire un simbolo di Porticciolo (INT U - 1.1) in 38°23.40'N - 015°51.50'E.

Carte 13 (65) - 23 (16) - 7039 (2)

(Scheda 608/2010)

MAR TIRRENO - ITALIA



9.10 - 5-V-2010

Capo d'Orlando - Talloncini

Inserire i talloncini allegati circa in:

a) 38°04.80'N - 014°38.55'E;

b) 38°09.68'N - 014°45.90'E.

Avvertenze: le rappresentazioni grafiche ottenute da stampanti non professionali possono facilmente risultare distorte o deformate rispetto alle dimensioni originali; si raccomanda di verificare le quote confrontandole con quelle indicate ai margini.

Carta 14 (2010-55)

(Scheda 1701/2009)

SEZIONE B

MAR TIRRENO - ITALIA (SICILIA)



9.11 - 5-V-2010

Sant'Agata di Militello - Relitto

Inserire un relitto (INT K - 28) in 38°05.02'N - 014°38.10'E.

Carta 15 (21)

(Scheda 1701/2009)

STRETTO DI SICILIA - ITALIA



9.12 - 5-V-2010

P.ta delle Formiche - Relitto - Area di esercitazioni di tiro

Carta 20

Modificare in un relitto (INT K - 29) il relitto circa in 36°37.72'N - 015°02.10'E.

Carta 21

Inserire una zona circolare di esercitazioni di tiro (INT N - 30) di raggio **1.5 M** in 36°39.35'N - 015°00.85'E.

Carte 20 (21) - 21 (25)

(Scheda 644/2010)

MARE ADRIATICO - ITALIA



9.13 - 5-V-2010

Torre del Cerrano - Riserva marina

Carta 34

1) Inserire una riserva marina (INT N - 22) **Zona B** congiungente i punti:

- a) 42°35.20'N - 014°05.34'E, costa;
- b) 42°35.37'N - 014°05.76'E;
- c) 42°34.95'N - 014°06.09'E;
- d) 42°34.78'N - 014°05.76'E, costa.

2) Inserire una riserva marina (INT N - 22) **Zona C** congiungente i punti:

- a) 42°36.70'N - 014°04.01'E, costa;
- b) 42°37.12'N - 014°05.42'E;
- c) 42°33.95'N - 014°08.01'E;
- d) 42°33.53'N - 014°06.84'E, costa.

3) Inserire una riserva marina (INT N - 22) **Zona D** congiungente i punti:

- a) punto in 2)b);
- b) 42°37.45'N - 014°08.34'E;
- c) 42°35.62'N - 014°09.92'E;
- d) punto in 2)c).

4) Inserire la legenda **v.Avv. N.3** in 42°36.00'N - 014°08.00'E.

5) Inserire:

AVVERTENZA N.3 - Area Marina Protetta Torre del Cerrano - Per le normative consultare il Portolano.

Carta 7103

1) Inserire una riserva marina (INT N - 22) **Zona B** congiungente i punti:

- a) 42°35.25'N - 014°05.25'E, costa;
- b) 42°35.42'N - 014°05.67'E;
- c) 42°35.00'N - 014°06.00'E;
- d) 42°34.83'N - 014°05.67'E, costa.

segue

SEZIONE B

2) Inserire una riserva marina (INT N - 22) **Zona C** congiungente i punti:

- a) 42°36.75'N - 014°03.92'E, costa;
- b) 42°37.17'N - 014°05.33'E;
- c) 42°34.00'N - 014°07.92'E;
- d) 42°33.58'N - 014°06.75'E, costa.

3) Inserire una riserva marina (INT N - 22) **Zona D** congiungente i punti:

- a) punto in 2)b);
- b) 42°37.50'N - 014°08.25'E;
- c) 42°35.67'N - 014°09.83'E;
- d) punto in 2)c).

4) Inserire la legenda **v.Avv.** in 42°36.00'N - 014°08.00'E.

5) Inserire nelle "AVVERTENZE":

Area Marina Protetta Torre del Cerrano - Per le normative consultare il Portolano.

Carte 34 (2010-81) - 7103 (2010-6)

(Scheda 535/2010)

MARE ADRIATICO - ITALIA



9.14 - 5-V-2010

Malamocco - Ondametro

Carta 222

1) Inserire un ondametro luminoso di colorazione diurna **Y** (INT Q - 59) **FI(5)Y.20s3M** munito di miraglio ad X in 45°20.00'N - 012°31.00'E.

2) Inserire un limite circolare di ingresso proibito (INT N - 2.2) di raggio **250 m** centrato in 1).

Carta 7512

1) Inserire un ondametro luminoso di colorazione diurna **Y** (INT Q - 59) **FI(5)Y.20s3M** munito di miraglio ad X in 45°20.00'N - 012°31.00'E.

2) Inserire un limite circolare di ingresso proibito (INT N - 2.2) di raggio **0.13 M** centrato in 1).

Carta 38

Inserire un ondametro luminoso di colorazione diurna **Y** (INT Q - 59) **FI(5)Y.20s3M** munito di miraglio ad X in 45°20.05'N - 012°31.06'E.

Carta 7112

Inserire un ondametro luminoso di colorazione diurna **Y** (INT Q - 59) **FI(5)Y.20s3M** munito di miraglio ad X in 45°20.00'N - 012°31.00'E.

Carta 924

Inserire un ondametro luminoso di colorazione diurna **Y** (INT Q - 59) **FI(5)Y.20s3M** munito di miraglio ad X in 45°20.0'N - 012°31.0'E.

Carte 38 (57) - 222 (36) - 924 (43) - 7112 (26) - 7512 (5)

(Scheda 575/2010)

SEZIONE B

MARE ADRIATICO - CROAZIA



9.15 - 5-V-2010

Rt Sv. Nikola - Meda

Inserire una meda luminosa di colorazione diurna **G** (INT Q - 81) **FI.G.3s7m7M** in 43°23.38'N - 016°32.95'E.

Carte 6006 (85) - 6007 (2010-34)

(Scheda 589/2010)

MARE ADRIATICO - CROAZIA



9.16 - 5-V-2010

Supetar - Fanale

Modificare in **FI 4M** le caratteristiche del fanale circa in 43°23.20'N - 016°33.30'E.

Carte 6006 (86) - 6007 (35)

(Scheda 589/2010)

MARE ADRIATICO - CROAZIA



9.17 - 5-V-2010

Cavtat - Meda

Modificare in **FI(2)10s8m8M** le caratteristiche della meda circa in 42°35.18'N - 018°12.38'E.

Carta 6010 (22)

(Scheda 589/2010)

MARE ADRIATICO - MONTENEGRO



9.18 - 5-V-2010

Barsko Sidriste - Faro - Titolo della carta

Carta 6011

Modificare in **FI(2)10s30m16M** le caratteristiche del faro circa in 42°05.38'N - 019°04.25'E.

Carta 921

1) Modificare in **MARE ADRIATICO - ITALIA - CROAZIA - MONTENEGRO** il titolo della carta.

2) Modificare in **FI(2)10s30m16M** le caratteristiche del faro circa in 42°05.4'N - 019°04.5'E.

Carte 921 (85) - 6011 (2010-18)

(Scheda 589/2010)

SEZIONE B

B2 - AVVISI PER I PORTOLANI

MAR LIGURE - ITALIA



9.19 - 5-V-2010

Monterosso al Mare - Scogliera frangiflutti

Inserire dopo la riga 8:

«**Barriera soffolta** - Tra i due porticcioli, in località Fegina, a protezione della spiaggia si trovano una barriera soffolta ed un pennello frangiflutti radicato a riva.».

Portolano P1, ed. 2006, pag. 132

(Scheda 303/2010)

MAR TIRRENO - ITALIA



9.20 - 5-V-2010

Piombino - Informazioni portuali

Sostituire le righe 16 ÷ 18 con:

«Il porto è protetto a N dal **Pontile Lusid** orientato per SE, ed a S dal **Molo Batteria** orientato per ENE e dalla **Banchina Giuseppe Pecoraro** orientata per NE, entrambi banchinati internamente.».

Portolano P2, ed. 2006, pag. 78

(Scheda 545/2010)

MAR TIRRENO - ITALIA



9.21 - 5-V-2010

Piombino - Informazioni portuali

Cancellare le righe 28 ÷ 38.

Portolano P2, ed. 2006, pag. 79

(Scheda 545/2010)

MAR LIGURE - ITALIA



9.22 - 5-V-2010

Isola di Capraia - Segnalamenti luminosi

Sostituire le righe 5 ÷ 6 con:

«**Punta del Trattoio**, estremo W dell'isola, è alta e a picco.».

Portolano P2, ed. 2006, pag. 115

(Scheda 542/2010)

SEZIONE B

MAR TIRRENO - ITALIA



9.23 - 5-V-2010

Punta Licosa - Ambiente

Inserire dopo la riga 9:

«**Area marina protetta** - L'area marina protetta di **Santa Maria di Castellabate** è stata istituita con Decreto Ministeriale del 21 Ottobre 2009.

L'area marina protetta, segnata sulle carte, è suddivisa in zone con regolamentazione differenziata.

Zona A di riserva integrale: interessa il tratto di mare prospiciente la costa compresa tra **Punta Tresino** e **Vallone Maroccia**.

In essa, sono consentite:

- a) le attività di soccorso e sorveglianza;
- b) le attività di servizio svolte dal gestore;
- c) le attività di ricerca autorizzate.

Zona B di riserva generale comprende:

- il tratto di mare circostante la Zona A di **Punta Tresino**;
- il tratto di mare prospiciente la costa compreso tra Punta Torricella e **Punta dell'Ogliastro**.

In essa, sono consentiti:

- a) le attività consentite in zona A;
- b) la balneazione;
- c) la navigazione, a velocità non superiore a 5 nodi, entro la distanza di 300 m dalla costa, e a velocità non superiore a 10 nodi, entro la fascia di mare compresa tra i 300 m e i 600 m di distanza dalla costa, esclusivamente in assetto dislocante;
- d) l'accesso alle unità a vela, a remi, a pedali o con propulsore elettrico;
- e) l'accesso ai natanti, ad eccezione delle moto d'acqua o acquascooter e mezzi simili, ed alle imbarcazioni in linea con i requisiti di eco-compatibilità:
 - unità dotate di casse per la raccolta di liquami di scolo;
 - natanti e imbarcazioni equipaggiati con motore in linea con la direttiva 2003/44/CE;
 - navi da diporto in linea con gli Annessi IV e VI della MARPOL 73/78;
- f) l'accesso, alle imbarcazioni, per dodici mesi a decorrere dalla data di pubblicazione del regolamento;
- g) l'accesso, alle unità navali adibite al trasporto passeggeri e alle visite guidate autorizzate;
- h) l'ormeggio, ai natanti ed alle imbarcazioni in zone individuate ed attrezzate con appositi campi boe;
- i) l'ancoraggio, ai natanti ed alle imbarcazioni in aree individuate e segnalate;
- j) l'esercizio della piccola pesca artigianale, riservata alle imprese che esercitano l'attività ed aventi sede legale nei Comuni compresi nell'area marina protetta;
- k) l'attività di pescaturismo riservata alle imprese che esercitano l'attività sia individuale sia in forma cooperativa aventi sede legale nei Comuni dell'area marina protetta;
- l) la pesca sportiva, con lenza e canna autorizzata e riservata ai residenti nei Comuni compresi nell'area marina protetta;
- m) le visite guidate subacquee, organizzate dai centri di immersione ed autorizzate dal gestore;
- n) le immersioni subacquee autorizzate dal gestore.

All'interno della zona B è individuata, poco a NW di Punta dell'Ogliastro, una sottozona soggetta ad un più elevato regime di tutela ambientale per un particolare interesse naturalistico, nella quale sono consentite esclusivamente le attività di cui ai precedenti punti a), b), c), d), e), f), g), j), m).

Al fine di tutelare la biodiversità, è individuato un tratto di mare ampio 50 m a partire dalla costa W dell'isola di Licosa, nel quale sono consentite esclusivamente le attività di cui ai punti a), d), j), m).

segue

SEZIONE B

Zona C di riserva parziale: comprende il residuo tratto di mare all'interno del perimetro dell'area marina protetta così come segnata sulle carte.

In essa sono consentiti:

- a) le attività consentite in zona A ed in zona B;
- b) l'accesso alle navi da diporto in linea con i requisiti di eco-compatibilità:
 - unità dotate di casse per la raccolta di liquami di scolo;
 - natanti e imbarcazioni equipaggiati con motore in linea con la direttiva 2003/44/CE;
 - navi da diporto in linea con gli Annessi IV e VI della MARPOL 73/78;
- c) l'ormeggio, alle navi da diporto come da requisiti di eco-compatibilità di cui al punto b), in siti individuati dal gestore mediante appositi campi boe;
- d) la navigazione a motore a velocità non superiore a 10 nodi, all'interno di un corridoio individuato. E' altresì consentito il transito da e per il cantiere navale esistente in zona **Punta dell'inferno**;
- e) la pesca sportiva, con lenza e canna, previa autorizzazione per i non residenti nei Comuni del comprensorio;
- f) l'impiego di fuochi d'artificio in occasione di feste tradizionali, previa autorizzazione.».

Portolano P4, ed. 2007, pag. 171

(Scheda 570/2010)

MAR TIRRENO - ITALIA



9.24 - 5-V-2010

Marina di Camerota - Area Marina Protetta

Inserire dopo la riga 13:

«**Area Marina Protetta** - Con il Decreto del 28 luglio 2009 e pubblicato sulla G.U. n°81 del 08/04/2010, è istituita l'Area marina protetta denominata "**Costa degli Infreschi e della Masseta**".

L'Area marina protetta, i cui limiti sono riportati sulle carte nautiche, è suddivisa in tre zone.

1) **Zona A** (riserva integrale) tra Punta Levante Cala Bianca, Punta degli Iscolelli e Grotta Santa Maria. In questa zona sono consentite:

- a) attività di soccorso e sorveglianza;
- b) attività di servizio;
- c) attività di ricerca scientifica debitamente autorizzate;
- d) le visite guidate subacquee autorizzate all'interno della Grotta dell'Alabastro.

2) **Zona B** (riserva generale) compresa tra il tratto di mare circostante la zona A, compreso tra Punta Zancale e Punta dell'Omo.

In questa zona sono consentite:

- a) le attività consentite in zona A;
- b) la balneazione;
- c) la navigazione, a velocità non superiore a 5 nodi, entro i 300 m dalla costa, e a velocità non superiore a 10 nodi, entro la fascia di mare compresa tra i 300 m e i 600 m dalla costa, esclusivamente in assetto dislocante;
- d) l'accesso alle unità a vela, a remi, a pedali o con propulsore elettrico;
- e) l'accesso ai natanti e alle imbarcazioni in linea con i requisiti di eco-compatibilità, ad eccezione delle moto d'acqua o acquascooter e mezzi simili;
- f) l'accesso alle imbarcazioni per dodici mesi a decorrere dalla data di entrata in vigore del presente regolamento;
- g) l'accesso alle unità navali adibite al trasporto passeggeri e alle visite guidate;
- h) l'ormeggio ai natanti e alle imbarcazioni in zone individuate mediante appositi campi boe, posizionati compatibilmente con l'esigenza di tutela dei fondali;
- i) l'ancoraggio ai natanti e alle imbarcazioni, al di fuori delle aree particolarmente sensibili, compatibilmente alle esigenze di tutela dei fondali;
- j) l'esercizio della piccola pesca artigianale, riservata alle imprese di pesca che esercitano l'attività sia individualmente, sia in forma cooperativa, aventi sede legale nei Comuni compresi nell'area marina protetta, alla data di entrata in vigore del presente decreto;
- k) l'attività di pescaturismo, riservata alle imprese di pesca che esercitano l'attività sia individualmente, sia in forma cooperativa, aventi sede legale nei Comuni compresi nell'area marina protetta, alla data di entrata in vigore del presente decreto;

segue

SEZIONE B

l) la pesca sportiva, con lenza e canna, autorizzata e riservata ai residenti nei Comuni compresi nell'area marina protetta;

m) le visite guidate subacquee, svolte compatibilmente alle esigenze di tutela dei fondali, organizzate dai centri d'immersione subacquea autorizzati e aventi sede legale nei comuni compresi nell'area marina protetta alla data di entrata in vigore del presente decreto;

n) le immersioni subacquee, svolte compatibilmente alle esigenze di tutela dei fondali devono essere autorizzate;

o) l'attività di mitilicoltura negli impianti esistenti alla data di entrata in vigore del presente decreto, disciplinata dal soggetto gestore, che provvederà a regolamentare anche l'accesso delle unità navali che svolgono azioni di supporto e le modalità di spostamento degli impianti all'esterno dell'area marina protetta allo scadere delle concessioni in essere.

Nella zona B è individuata una **sottozona**, sottoposta ad un più elevato regime di tutela ambientale a motivo del particolare interesse naturalistico, nel tratto di mare nord-occidentale del Porto degli Infreschi, all'interno della congiungente i seguenti punti a terra:

S1 39° 59'. 94 N 15° 25'. 72 E (in costa)

T1 40° 00'. 02 N 15° 25'. 59 E (in costa).

Nella sottozona, sono consentite esclusivamente le attività di cui ai precedenti punti a, b, c.

3) **Zona C** (riserva parziale) comprende il residuo tratto di mare all'interno del perimetro dell'area marina protetta.

Le attività consentite sono:

a) le attività consentite in zona A e in zona B;

b) l'accesso alle navi da diporto in linea con i requisiti di eco-compatibilità;

- unità dotate di casse per la raccolta di liquami di scolo;

- natanti e imbarcazioni equipaggiati con motore in linea con la direttiva 2003/44/CE;

- navi da diporto in linea con gli Annessi IV e VI della MARPOL 73/78;

c) l'ormeggio, alle navi da diporto in linea con i requisiti di eco-compatibilità in siti individuati mediante appositi campi boe, posizionati compatibilmente con l'esigenza di tutela dei fondali;

d) la pesca sportiva, con lenza e canna, previa autorizzazione per i non residenti nei Comuni compresi nell'area marina protetta;

e) l'attività di mitilicoltura negli impianti esistenti alla data di entrata in vigore del presente decreto, disciplinata dal soggetto gestore, che provvederà a regolamentare anche l'accesso delle unità navali che svolgono azioni di supporto e le modalità di spostamento degli impianti all'esterno dell'area marina protetta allo scadere delle concessioni in essere;

f) l'impiego di fuochi d'artificio in occasione delle feste tradizionali, previa l'autorizzazione.».

Portolano P4, ed. 2007, pag. 181

(Scheda 536/2010)

SEZIONE B

MAR TIRRENO - ITALIA (SICILIA)



9.25 - 5-V-2010

Ustica - Relitti

1) **Sostituire le righe 4 ÷ 6 con:**

«**Servizi in banchina** – Il porticciolo dispone di 12 posti barca, più altrettanti ormeggi per il transito. Possono accedere alla struttura le unità aventi le seguenti dimensioni massime: lunghezza 18÷20 m, larghezza 4÷5 m e pescaggio 4÷5 m. Prese d'acqua, elettriche, illuminazione banchine, scivoli, servizio antincendio.

E' prevista la realizzazione di una catenaria che potrà ospitare circa 150÷200 natanti.

Servizi portuali – Servizio di salvataggio, distributore carburante (orario 07.30 ÷ 11:00), ormeggiatori, guardianaggio (solo aliscafi di linea), ritiro rifiuti, raccolta oli usati/batterie esauste, servizi igienici (solo periodo estivo), telefono pubblico, Fax, Vhf.».

2) **Sostituire le righe 12 ÷ 13 con:**

«**Comunicazioni** - Traghetto per Palermo (tutto l'anno), autobus, eliporto.

Autorità - Delemare (tel. 091- 8449652), Carabinieri, Guardia di Finanza, Vigili del fuoco.».

3) **Sostituire la riga 37 con:**

«**Relitti** - Lo scafo di una nave giace sulla Secca della Colombara.

Nella zona di mare centrata sul relitto e di raggio di 200 m sono interdetti:

- la navigazione, la sosta e l'ancoraggio di qualsiasi unità navale, fatta eccezione per le unità da pesca iscritte nei registri locali;

- la balneazione;

- la pesca.

E' consentita l'attività subacquea in prossimità della **Secca della Colombara** con divieto di immersione a meno di 50 m dal relitto.».

Portolano P6, ed. 2007, pag. 237

(Scheda 534/2010)

(Sostituisce l'A.N. 5.21/2010).

SEZIONE B

MARE ADRIATICO - ITALIA

●
9.26 - 5-V-2010

Torre di Cerrano - Area Marina Protetta

Inserire dopo la riga 11:

«**Area Marina Protetta** - Con il decreto del 21 ottobre 2009 e pubblicato sulla G.U. n°80 del 07/04/2010, è istituita l'Area Marina Protetta denominata "Torre Del Cerrano".

L'area, comprendente anche i relativi territori costieri del demanio marittimo, è suddivisa in tre zone, riportate sulle carte nautiche.

1) **La Zona B** di riserva generale comprende il tratto antistante Torre del Cerrano.

In questa zona sono consentiti:

- a) le attività di soccorso e sorveglianza;
- b) le attività di servizio svolte per conto del soggetto gestore;
- c) le attività di ricerca scientifica autorizzate;
- d) la balneazione;
- e) la navigazione, esclusivamente in assetto dislocante, a velocità non superiore a 5 nodi, entro la distanza di 300 m dalla costa, e a velocità non superiore a 10 nodi, entro la fascia di mare compresa tra i 300 e i 600 m dalla costa;
- f) l'accesso alle unità a vela, a remi, a pedali o con propulsore elettrico;
- g) l'accesso ai natanti, e alle imbarcazioni in linea con i requisiti di eco-compatibilità, ad eccezione delle moto d'acqua o acquascooter e mezzi similari;
- h) l'accesso alle imbarcazioni, per dodici mesi a decorrere dalla data di entrata in vigore del presente regolamento;
- i) l'accesso, alle unità navali adibite al trasporto passeggeri e alle visite guidate;
- j) l'ormeggio ai natanti e alle imbarcazioni, in zone autorizzate e individuate con appositi campi boe, posizionati compatibilmente con l'esigenza di tutela dei fondali;
- k) l'ancoraggio ai natanti e alle imbarcazioni, al di fuori delle aree particolarmente sensibili, individuate e segnalate, compatibilmente alle esigenze di tutela dei fondali;
- l) l'esercizio della piccola pesca artigianale e l'attività di pescaturismo, riservate alle imprese di pesca che esercitano l'attività sia individualmente, sia in forma cooperativa, aventi sede legale nel comprensorio dei Comuni di Pineto e Silvi, alla data di entrata in vigore del presente decreto;
- m) la pesca sportiva, con lenza e canna, previa autorizzazione, riservata ai residenti nei comuni ricadenti nell'area marina protetta;
- n) le visite guidate subacquee, svolte compatibilmente alle esigenze di tutela dei fondali, organizzate dai centri d'immersione subacquee autorizzati;
- o) le immersioni subacquee, svolte compatibilmente alle esigenze di tutela dei fondali e autorizzate.

2) **La Zona C** di riserva parziale comprende il tratto di mare prospiciente la costa tra le località Pineto e Silvi.

In essa è consentito:

- a) le attività consentite in zona B;
- b) l'accesso alle navi da diporto in linea con i requisiti di eco-compatibilità;
 - unità dotate di casse per la raccolta di liquami di scolo;
 - natanti e imbarcazioni equipaggiati con motore in linea con la direttiva 2003/44/CE;
 - navi da diporto in linea con gli Annessi IV e VI della MARPOL 73/78;
- c) l'ormeggio alle navi da diporto in linea con i requisiti di eco-compatibilità in siti individuati e segnalati mediante appositi campi boe, posizionati compatibilmente con l'esigenza di tutela dei fondali;
- d) la pesca sportiva, riservata ai residenti nei comuni ricadenti nell'area marina protetta;
- e) la pesca sportiva, con lenza e canna, previa autorizzazione per i non residenti nei comuni ricadenti nell'area marina protetta.

3) **La Zona D** di protezione comprende il residuo tratto di mare all'interno del perimetro dell'area marina protetta e l'area individuata dalla Provincia di Teramo mediante l'installazione di barriere e strutture sommerse, denominata "Oasi marina per la protezione e lo sviluppo delle risorse acquatiche" e collocata al limite delle 3 M dalla costa.

In essa sono consentite liberamente le attività consentite in zona B e C.».

Portolano P7, ed. 2008, pag. 159

(Scheda 535/2010)

SEZIONE B

MARE ADRIATICO - ITALIA



9.27 - 5-V-2010

San Benedetto del Tronto - Informazioni portuali

1) **Sostituire la riga 46 con:**

«il **Molo Sud**, a tre bracci. Una banchina di riva denominata **Banchina di Riva Malfizia**, si».

2) **Sostituire la riga 49 con:**

«pescherecci. Dallo scalo di alaggio proseguendo verso SE, si estende un secondo tratto di banchina denominata, **Banchina di Riva Madonna S. Giovanni**.

Paralleli alla banchina si trovano dei pontili galleggianti; nei pressi il fondale misura circa 3 m.».

Portolano P7, ed. 2008, pag. 165

(Scheda 1897/2009)

MARE ADRIATICO - ITALIA



9.28 - 5-V-2010

San Benedetto del Tronto - Informazioni portuali

Sostituire la riga 1 ÷ 2 con:

«radicato a riva, si trova la **darsena turistica** attrezzata con pontili galleggianti. I posti barca sono circa 300. I fondali dello specchio acqueo variano da 1,5 ÷ 3 m.

La darsena è anche dotata di uno scalo di alaggio largo 20 m circa.».

Portolano P7, ed. 2008, pag. 166

(Scheda 1897/2009)

SEZIONE B

B3 - AVVISI PER I RADIOSERVIZI

MAR MEDITERRANEO

9.29 - 5-V-2010
Indefinita - Tempi in uso.

Sostituire la tabella:

STATO	ORA LEGALE	ORA LEGALE ESTIVA		
			INIZIO	FINE
ALBANIA	-01	-02	Ultima Dom. di Marzo 0200 LT	Ultima Dom. di Ottobre 0300 LT
ALGERIA	-01	-	-	-
BOSNIA ERZEGOVINA	-01	-02	Ultima Dom. di Marzo 0200 LT	Ultima Dom. di Ottobre 0200 LT
CIPRO	-02	-03	Ultima Dom. di Marzo 0300 LT	Ultima Dom. di Ottobre 0400 LT
CROAZIA	-01	-02	Ultima Dom. di Marzo 0200 LT	Ultima Dom. di Ottobre 0300 LT
EGITTO	-02	-03	Ultimo Ven. di Aprile 0000 LT	20 Agosto 2009 2400 LT 23 Settembre 2010 2400 LT
FRANCIA	-01	-02	Ultima Dom. di Marzo 0100 LT	Ultima Dom. di Ottobre 0100 LT
GIBILTERRA	-01	-02	Ultima Dom. di Marzo 0200 LT	Ultima Dom. di Ottobre 0300 LT
GRECIA	-02	-03	Ultima Dom. di Marzo 0300 LT	Ultima Dom. di Ottobre 0400 LT
ISRAELE	-02	-03	26 Marzo 2010 0200 LT 01 Aprile 2011 0200 LT 30 Marzo 2012 0200 LT	12 Settembre 2010 0200 LT 02 Ottobre 2011 0200 LT 23 Settembre 2012 0200 LT
ITALIA	-01	-02	Ultima Dom. di Marzo 0200 LT	Ultima Dom. di Ottobre 0300 LT
LIBANO	-02	-03	Ultima Dom. di Marzo 0000 LT	Ultimo Sab. di Ottobre 2400 LT
LIBIA	-02			
MALTA	-01	-02	Ultima Dom. di Marzo 0200 LT	Ultima Dom. di Ottobre 0300 LT
MAROCCO	00	-01	31 Maggio 2009 0000 LT	19 Agosto 2009 2400 LT
MONACO	-01	-02	Ultima Dom. di Marzo 0200 LT	Ultima Dom. di Ottobre 0300 LT
MONTENEGRO	-01	-02	Ultima Dom. di Marzo 0200 LT	Ultima Dom. di Ottobre 0300 LT
SIRIA	-02	-03	Primo Ven. di Aprile 0000 LT	29 Ottobre 2009 2400 LT 28 Ottobre 2010 2400 LT
SLOVENIA	-01	-02	Ultima Dom. di Marzo 0200 LT	Ultima Dom. di Ottobre 0300 LT
SPAGNA	-01	-02	Ultima Dom. di Marzo 0200 LT	Ultima Dom. di Ottobre 0300 LT
TUNISIA	-01	-02	Ultima Dom. di Marzo 0200 LT	Ultima Dom. di Ottobre 0300 LT
TURCHIA	-02	-03	Ultima Dom. di Marzo 0300 LT	Ultima Dom. di Ottobre 0400 LT

(Taunton NtM 15/2010)

Radioservizi Parte I, ed. 2009, pag. 136

(Scheda 590/2010)

(Sostituisce l'A.N. 7.50/2010).

STRETTO DI GIBILTERRA - GIBILTERRA

9.30 - 5-V-2010

Gibilterra - Vessel Traffic Service; Sistema GIBREP

Sostituire i punti di contatto di Tarifa Traffic:

Punto di contatto: Tarifa Traffic – Tarifa Trafico
VHF: Ch 10 16; 10
Tel.: +34 956 684757, 684740
Fax: +34 956 680606
Email: tarifa@sasemar.es

Informazioni: Ch 67 (su richiesta)

(ALRS NP 286(1))

Radioservizi Parte I, ed. 2009, pag. 155

(Scheda 638/2010)

SEZIONE B

MAR TIRRENO - ITALIA



9.31 - 5-V-2010

Fiumicino - Informazioni portuali

Sostituire la voce Fiumicino:

FIUMICINO, Porto Canale

41°46'N – 012°13'E

Codice Località: IT FCO

Località:

Porto

Compamare Roma Fiumicino

VHF: 16; 12 13

Orario di servizio: H24

Telefono: +39 06 656171

Fax: +39 06 65617303/312

E-mail: roma@guardiacostiera.it

Consorzio Portuale Trasporto Persone

Telefono: +39 06 6581911

Fax: +39 06 6451911

Rimorchiatori

Orario di servizio: H24

VHF: 16; 12

Normativa 1. L'ETA deve essere inviato con 72 e 24 h di anticipo.

: 2. Per la normativa di accesso al porto consultare il Portolano.

Piloti

Chiamata: Piloti Fiumicino

Orario di servizio: HJ

VHF: 16; 12

Telefono:

Fax:

E-Mail:

Normativa Il pilotaggio è **obbligatorio** per le motocisterne che vanno all'ormeggio alle piattaforme petrolifere e per tutte le navi che transitano nel canale e nel fiume. Il pilota imbarca nelle zone di pilotaggio (circa 1 M dagli ingressi).

Radioservizi Parte I, ed. 2009, pag. 167

(Scheda 544/2010)

MAR TIRRENO - ITALIA



9.32 - 5-V-2010

Ischia - Informazioni portuali

Sostituire la voce Ischia:

ISCHIA, Isola

40°45'N – 013°57'E

Codice Località: IT ISH

Porto

Circomare Ischia

VHF: 13 16

Orario di servizio: H24

Telefono: +39 081 5072801

Fax: +39 081 5072850

E-mail: ischia@guardiacostiera.it

Normativa: l'ETA deve essere comunicato con 48 h di anticipo.

Radioservizi Parte I, ed. 2009, pag. 171

(Scheda 544/2010)

SEZIONE B

MAR LIGURE - ITALIA

●
9.33 - 5-V-2010

La Spezia - Informazioni portuali

Sostituire la voce La Spezia:

LA SPEZIA

44°05'N – 009°51'E

Codice Località: IT SPE

Porto

Compamare La Spezia

VHF: 16; 06 11

Orario di servizio: H24

Telefono: +39 0187 258101

Fax: +39 0187 770510

E-mail: laspezia@guardiacostiera.it

Autorità Portuale

Telefono: +39 0187 546320

Orario di servizio: H24

Fax: +39 0187 599664

E-mail: info@porto.laspezia.it

Sito Web: www.porto.laspezia.it

Rimorchiatori

VHF: 14

Orario di servizio: H24

Telefono: +39 0187 735062

Fax: +39 0187 20994

Email: rimspez@rimspez.it

Ormeggiatori

VHF:

Telefono: +39 0187 734526

Orario di servizio: H24

Fax: +39 0187 735971

E-mail: ormeggiatori@porto.laspezia.it

Avvisatore Marittimo

VHF: 09

Orario di servizio: 0700 – 2200 LT

Telefono: +39 0187 501031

Fax: +39 0187 517990

Email: avvisatore@porto.laspezia.it

Normativa: l'ETA deve essere comunicato con 72 h, 48 h e 24 h di anticipo.

Piloti

Chiamata: Piloti La Spezia

Orario di servizio: H24

VHF: 14

Telefono: +39 0187 732722

Fax: +39 0187 731972

E-Mail: piloti@porto.laspezia.it

Normativa:

- Il servizio di pilotaggio è **obbligatorio** per le navi superiori a 500 GT durante l'entrata, l'uscita ed il movimento all'interno del porto.
- Il servizio di pilotaggio via radio VHF può essere richiesto dalle navi di particolari caratteristiche che non facciano uso del rimorchiatore (navi non superiori a 2000 GT, navi traghetto in partenza con ripetuti approdi mensili, navi in servizio di linea in partenza fino a 1500 GT, mezzi veloci in partenza fino a 5000 GT con frequenza giornaliera).
- Il pilota imbarca nelle seguenti posizioni:
 - Rotta di Ponente: 44° 03',20 N – 009° 51',85 E (in prossimità di Torre Scuola).
 - Rotta di Levante: 44° 04',22 N – 009° 53',99 E (in prossimità di Lerici)
- Le unità mercantili soggette all'obbligo di pilotaggio dirette agli ormeggi del porto e della rada interna della Spezia devono contattare, con congruo anticipo, a mezzo radio VHF (Ch 14) la locale Corporazione Piloti, comunicando l'ETA in rada e richiedendo le direttive per l'atterraggio. Le navi soggette all'obbligo di pilotaggio, devono imbarcare il pilota nel "Punto di imbarco pilota" ovvero, se alla fonda, prima di effettuare il movimento. Le navi in entrata devono dare la precedenza a quelle in uscita. Le navi in uscita soggette all'obbligo di pilotaggio dovranno imbarcare il pilota al posto di ormeggio e sbarcarlo sulla congiungente Torre Scuola-Castello di Lerici. Tale limite di obbligatorietà può essere esteso per le operazioni di affiancamento e distacco delle navi cisterna che devono effettuare operazioni di travaso, così come può essere ridotto, a discrezione del comandante della nave, purché non vi siano ostacoli alle libere manovre della nave o avverse condizioni del mare.
- Le unità mercantili dirette ai punti di fonda della rada devono contattare i Piloti con congruo anticipo, a mezzo radio VHF (Ch 14), comunicando l'ETA in rada e richiedendo informazioni sul punto di fonda assegnato dall'Autorità Marittima.
- Il servizio di rimorchio è svolto dalla società Rimorchiatori Riuniti Spezzini. Le unità mercantili che intendano avvalersi del servizio di rimorchio devono contattare con congruo anticipo, a mezzo radio VHF (Ch 14), la società concessionaria del servizio, comunicando l'ETA in rada ovvero l'ETD. Il servizio è facoltativo, salvo casi particolari in cui è reso obbligatorio per determinate tipologie di navi e/o condizioni meteomarine.
- Il servizio di ormeggio è svolto dal locale Gruppo Ormeggiatori ed è obbligatorio per tutte le navi non inferiori a 500 GT. Le unità mercantili soggette all'obbligo del servizio devono contattare con congruo anticipo, a mezzo radio VHF (Ch 14), il locale Gruppo Ormeggiatori, comunicando l'ETA in porto ovvero l'ETD.

segue

SEZIONE B

8. Le navi sottoposte alla disciplina vigente in materia di security che intendano entrare in porto, ai sensi della regola 9.2 Cap XI-2 della SOLAS hanno l'obbligo di fornire almeno 24 h prima dall'ingresso, se non diversamente specificato, tutte le informazioni previste dalla regola sopra citata, mediante la compilazione del format ISPS "Ship pre-arrival security information form". Qualora il format non venga inoltrato o non sia rettificato (se errato), potrà essere negato l'accesso in porto. Nel porto della Spezia è stabilito il level security 1 e sono presenti le sottonotate port facilities, contraddistinte dal numero IMO a fianco indicato:
- ITSPE-0001 – La Spezia Container Terminal (LSCT)
 - ITSPE-0002 – Terminal CLP 1
 - ITSPE-0003 – Terminal del Golfo
 - ITSPE-0004 – Terminal Marino Pontile Enel
 - ITSPE-0005 – Terminal Marino Panigaglia
 - ITSPE-0006 – Terminal Speter
9. L'accesso ai suddetti terminals da parte delle navi soggette al regime dell'ISPS Code è soggetto a particolare disciplina e ristretto soltanto ai soggetti espressamente autorizzati. Laddove le verifiche di security evidenziassero irregolarità o deficienze, potranno essere presi i seguenti provvedimenti:
- obbligo di eliminare le deficienze prima di entrare in rada o in porto;
 - obbligo di procedere verso un luogo specifico per eventuali ispezioni;
 - divieto di ingresso in porto.

Radioservizi Parte I, ed. 2009, pag. 171

(Scheda 578/2010)

(Sostituisce l'A.N. 23.53/2009).

MARE ADRIATICO - ITALIA



9.34 - 5-V-2010

Monopoli - Informazioni portuali

Sostituire la voce Monopoli:

MONOPOLI

40°57'N – 017°18'E

Codice Località: IT MNP

Porto

Circonmare Monopoli

VHF: 16; 22

Orario di servizio: 0700 - 1900

Telefono: +39 080 9303105, 9379502

Fax: +39 080 9379509

E-mail: monopoli@guardiacostiera.it

Autorità Portuale

Telefono: +39 080 9376645

Orario di servizio: 0800 - 2000

Fax: +39 080 9376663

E-mail: g.giuffre@aplevante.org

Sito Web: www.aplevante.org

Piloti

Chiamata: Piloti Monopoli

Orario di servizio: se allertati

VHF: 12

Telefono:

Fax:

E-Mail:

Sito Web:

- Normativa:**
1. Il pilotaggio è **obbligatorio** per le navi oltre le 400 GT.
 2. Prima di ancorare le navi devono chiedere autorizzazione sul Ch 16.

Radioservizi Parte I, ed. 2009, pag. 182

(Scheda 544/2010)

(Sostituisce l'A.N. 2.36/2010).

SEZIONE B

MAR TIRRENO - ITALIA (SARDEGNA)



9.35 - 5-V-2010

Olbia - Informazioni portuali

Sostituire la voce Olbia:

OLBIA

40°55'N – 009°32'E

Codice Località: IT OLB

Porto

Compamare Olbia

VHF: 16; 11

Orario di servizio: H24

Telefono: +39 0789 21243

Fax: +39 0789 27737

E-mail: olbia@guardiacostiera.it

Autorità Portuale

Telefono: +39 0789 204179

Orario di servizio: H24

Fax: +39 0789 209026

E-mail: ap.olbiagolfoaranci@tiscali.it

Sito Web: www.olbiagolfoaranci.it

Rimorchiatori

VHF: 14

Orario di servizio: H24

Telefono:

Fax:

E-mail: info@rimorchiatorisardi.it

Sito Web: www.rimorchiatorisardi.it

Ormeggiatori

VHF: 14

Orario di servizio: H24

Telefono: +39 0789 21423

Fax: +39 0789 21423

E-mail: orm.olbia@virgilio.it

Sito Web: www.angopi.it

Piloti

Chiamata: Piloti Olbia

Orario di servizio: H24

VHF: 16; 12

Telefono: +39 0789 22274

Fax: +39 0789 22274

E-Mail: corpod05@corpodeipilotidiolbia1.191.it

Normativa:

1. Il pilotaggio è **obbligatorio** per navi oltre le 500 GT
2. Le navi devono richiedere il pilotaggio con 2 h di anticipo.
3. Le navi devono comunicare i movimenti da e per il punto di fonda a Compamare e ai Piloti.
4. Il Pilota imbarca a 1 M dall'Isola Bocca.
Consultare il Portolano.

Radioservizi Parte I, ed. 2009, pag. 183

(Scheda 558/2010)

MARE ADRIATICO - ITALIA



9.36 - 5-V-2010

Pesaro - Informazioni portuali

Sostituire la voce Pesaro:

PESARO

43°55'N – 012°54'E

Codice Località: IT PES

Porto

Compamare Pesaro

VHF: 16; 09 12 14

Orario di servizio: H24

Telefono: +39 0721 33420, 400016 (Ufficio Porto)

Fax: +39 0721 21711

E-mail: pesaro@guardiacostiera.it

Normativa: Il pilotaggio è **temporaneamente obbligatorio** per le navi oltre le 400 GT. Consultare il Portolano.

Radioservizi Parte I, ed. 2009, pag. 190

(Scheda 544/2010)

SEZIONE B

MARE ADRIATICO - ITALIA



9.37 - 5-V-2010

Porto Garibaldi - Informazioni portuali

Sostituire la voce Porto Garibaldi:

PORTO GARIBALDI

40°41'N – 012°15'E

Codice Località: IT PGA

Porto

Circomare Porto Garibaldi

VHF: 16; 11

Telefono: +39 0533 327141

Fax: +39 0533 325672

E-mail: portogaribaldi@guardiacostiera.it

Orario di servizio: 0700 - 1900

Radioservizi Parte I, ed. 2009, pag. 192

(Scheda 544/2010)

MARE ADRIATICO - ITALIA



9.38 - 5-V-2010

Porto Nogaro - Informazioni portuali

Sostituire la voce Porto Nogaro:

PORTO NOGARO

45°49'N – 013°13'E

Codice Località: IT PNG

Porto

Circomare Porto Nogaro

VHF: 16

Telefono: +39 0431 66490

Fax: +39 0431 629629

E-mail: portonogaro@guardiacostiera.it

Orario di servizio: 0800 – 1800 (feriali)

Piloti

VHF: 12

Telefono:

Fax:

E-mail:

Normativa: il pilota imbarca in 45°41'.17 N – 013°15'.40 E

Orario di servizio: se in attesa di navi

Radioservizi Parte I, ed. 2009, pag. 193

(Scheda 544/2010)

SEZIONE B

MAR TIRRENO - ITALIA



9.39 - 5-V-2010

Vibo Valentia - Informazioni portuali

Sostituire la voce VIBO VALENTIA:

VIBO VALENTIA

38°43'N – 016°08'E

Codice Località: IT VVA

Porto

Compamare Vibo Valentia

VHF: 16; 11
Telefono: +39 0963 5739201
Fax: +39 0963 573561
E-mail: vibovalentia@guardiacostiera.it

Orario di servizio: 0700 – 1900

Piloti

Chiamata: Piloti Vibo Valentia
VHF: 14
Telefono:
Fax:
E-Mail:
Sito Web:

Orario di servizio: 0700 - 1900

Normativa: Il pilotaggio è **obbligatorio** per tutte le navi oltre le 500 GT.

Radioservizi Parte I, ed. 2009, pag. 207

(Scheda 544/2010)

STRETTO DI GIBILTERRA - SPAGNA

9.40 - 5-V-2010

Algeciras - Informazioni portuali

Sostituire la voce Algeciras:

ALGECIRAS

36°09'N – 005°26'W

Codice Località: ES ALG

Porto

Chiamata: Algeciras Traffic
VHF: 16; 08 13 68 74
Telefono: +34 956 604151 (Harbour Master), 572620
Fax: +34 956 604653 (Harbour Master)
E-mail:

Orario di servizio: H24

Autorità portuale

Telefono: +34 956 585400, 585431
Fax: +34 956 585443, 585445
E-mail: comercial@apba.es
Sito Web: www.apba.es

Bunkeraggio

VHF: 16 74

Piloti

Chiamata: Algeciras Pilots
VHF: 16; 13
Telefono: +34 956 652056, 650793
Fax: +34 956 634225
E-mail: corporacion@practicosalgeciras.es
pilotstation@practicosalgeciras.es
Sito Web: www.practicosalgeciras.es

Orario di servizio: H24

- Normativa:**
1. Il pilotaggio è **obbligatorio** per le navi superiori a 500 GT.
 2. La richiesta del pilota deve essere inviata tramite l'agente almeno 24 h prima dell'arrivo dichiarando: nome, nominativo, DWT, GT, LOA, pescaggio massimo e ETA (da aggiornare con variazioni maggiori di 2 h).
 3. ETA: tutte le navi dirette alla baia di Algeciras devono comunicare il loro ETA ad Algeciras Traffic sul Ch 74 e ai piloti sul Ch 13 almeno 1 h prima dell'arrivo sul punto di imbarco pilota.
 4. Riporto posizione: le navi devono comunicare ad Algeciras Traffic sul Ch 74 e mantenere ascolto sul Ch 13 (Algeciras Pilots) seguendo le istruzioni quando all'interno della baia (oltre la linea che congiunge P.ta Carnero e P.ta Europa).
 5. I traghetti in ingresso devono contattare i piloti sul Ch 13 passando Punta de San Garcia e seguire le istruzioni.

segue

SEZIONE B

6. Le navi che effettuano movimento all'interno della baia devono mantenere ascolto continuo su Ch 16, 13 e 74. Le navi all'ancora devono mantenere ascolto su Ch 16 e 08.
7. Le navi in partenza devono richiedere il pilota sul Ch 13, 30 minuti prima della partenza.
8. Le navi dovranno ricontattare i Piloti sul Ch 13 quando pronte a mollare gli ormeggi. I traghetti in uscita devono richiedere autorizzazione alla partenza 5 minuti prima. Non è permesso lasciare gli ormeggi senza autorizzazione.
9. Il pilota imbarca in :
 - a. Algeciras: 36°08',47 N – 005°23',90 W;
 - b. Isla Verde: 36°06',28 N – 005°23',82 W.

Informazioni

Le informazioni sui movimenti delle navi possono essere richieste sul Ch 74 ad Algeciras Traffic (fuori dell'area di pilotaggio) oppure ai piloti sul Ch 13 (all'interno dell'area di pilotaggio).

Refineria Gibraltar

Chiamata: Algeciras Gibraltar Refineria
VHF: 13 16; 09 11 13
Telefono: +34 956 761700, 761800
Fax:
Telex: +52 78007 CEPSE E
E-mail:

Orario di servizio: H24

- Normativa:**
1. Il pilotaggio è **obbligatorio** e fornito da Algeciras.
 2. Le navi devono comunicare l'ETA alla partenza e con 72, 48 e 24 h di anticipo.
 3. Le navi devono contattare direttamente la stazione dei piloti quando a portata VHF.
 4. La stazione è gestita dalla Compania Espanola de Petroleos SA (CEPSA).
- Nota:** per i dettagli sul Vessel Traffic Service dello Stretto di Gibilterra (GIBREP) consultare il Capitolo X.

(ALRS NP 286(1))

Radioservizi Parte I, ed. 2009, pag. 220

(Scheda 638/2010)

(Sostituisce l'A.N. 3.39/2010).

STRETTO DI GIBILTERRA - GIBILTERRA

9.41 - 5-V-2010

Gibilterra - Pilotaggio

Sostituire il para pilotaggio:

Piloti

Chiamata: Gibraltar Pilots
VHF: 16; 12
Telefono: +350 20077263
Fax: +350 20041260
E-mail: pilots@gibraltarpilots.com
Sito Web: www.gibraltarpilots.com

Orario di servizio: H24

- Normativa:**
1. Il pilotaggio è obbligatorio per tutte le navi (ad eccezione degli yacht) tranne per quelle che lasciano l'ancoraggio dirette ad un porto straniero.
 2. Il pilota imbarca in 36° 06',00 N – 005° 22',00 W (36° 07',19 N – 005° 22',15 W in caso di avverse condimeteo).

(ALRS NP 286(1))

Radioservizi Parte I, ed. 2009, pag. 231

(Scheda 638/2010)

SEZIONE B

STRETTO DI GIBILTERRA - GIBILTERRA

9.42 - 5-V-2010

Gibilterra - Vessel Traffic Service; Zona Regolamentata

Sostituire il para Ancoraggio EST:

Ancoraggio EST

1. Le navi che vogliono procedere all'ancoraggio devono richiedere il permesso al VTS almeno 1 h prima.
2. Le navi devono rispettare le seguenti indicazioni:
 - a. Le navi devono ancorare ad almeno di 1 M dalla spiaggia.
 - b. Le macchine devono essere pronte in 1 h.
 - c. Nessuna riparazione può essere intrapresa senza autorizzazione.
3. Le navi devono comunicare al VTS l'orario e il punto di fonda.
4. Questa zona di ancoraggio può diventare molto congestionata: il VTS può vietare l'ancoraggio e ordinare di rimanere alla cappa a non meno di 3 M.
5. Le navi che intendono lasciare l'ancoraggio devono comunicare l'intenzione sul Ch 12.

Zona regolamentata

1. L'Autorità Portuale di Gibilterra ha stabilito l'interdizione per l'area di raggio 1 M centrata sul faro di Europa Point in posizione 36° 07',58 N – 005° 20',40 W fino all'intersezione col settore luminoso in 36° 05',82 N – 005 21',52 W.
2. L'ingresso nella suddetta area è consentito solo alle navi di l.f.t. inferiore a 24 m.

(ALRS NP 286(1))

Radioservizi Parte I, ed. 2009, pag. 232

(Scheda 638/2010)

MARE EGEO - GRECIA

9.43 - 5-V-2010

Lávrión - Vessel Traffic Service

Inserire dopo il para piloti:

Vessel Traffic Service

Chiamata: Lávrión Traffic

VHF: 71 74

Orario di servizio: H24

Telefono:

Fax:

E-mail:

Normativa: L'area VTS è delimitata come segue:

1. A N dalla congiungente:
 - a. 37° 38',00 N – 024° 42',40 E (Ákra Petrítis , Nísos Yíaros);
 - b. 37° 51',60 N – 024° 03',50 E (Ákra Mavronéri, Nomos Attikis).
2. A S dalla congiungente:
 - a. 37° 38',70 N – 023° 57',50 E (Nísos Gaídhouróniso (Patrolkos));
 - b. 37° 35',00 N – 024° 01',60 E;
 - c. 37° 35',00 N – 024° 16',00 E (Ákra Makriópounda, Nisos Kéa);
 - d. 37° 39',00 N – 024° 24',50 E (Ákra Spathí, Nisos Kéa);
 - e. 37° 36',40 N – 024° 39',00 E (Ákra Fouílis, Nisos Yíaros).

Dal mese di Aprile 2010 il VTS è in fase di sperimentazione su base volontaria.

Normativa: Le navi in transito nell'area di Ákra Souínio, Stenó Kéas, Stenó Makronísou, e tra Nísos Yíaros e Nisos Kéa devono mantenere ascolto continuo sul Ch 16 e monitorizzare VTS Lávrión su Ch 71.

(Taunton NtM 15/2010)

Radioservizi Parte I, ed. 2009, pag. 280

(Scheda 590/2010)

SEZIONE B

MARE EGEO - GRECIA

9.44 - 5-V-2010

Rafina - Servizi portuali

Inserire prima di Rodos:

RAFINA

38°01'N – 024°01'E

Codice Località: GR RAF

Porto

Chiamata: Rafina Traffic

VHF:

Telefono: +30 2294 022300, 022481, 028888

Orario di servizio: H24

Fax:

Telex:

E-mail: rafn@yen.gr

Sito Web:

Nota Il Pilotaggio non è disponibile

Vessel Traffic Service

Chiamata: Rafina Traffic

VHF: 11 74

Telefono:

Fax:

E-mail:

Orario di servizio: H24

Normativa: L'area VTS è delimitata come segue:

1. A E dalla congiungente:
 - a. 38° 09',60 N – 024° 35',20 E (Ákra Kafiréas);
 - b. 38° 14',00 N – 024° 40',00 E;
 - c. 38° 04',00 N – 024° 52',00 E;
 - d. 37° 58',00 N – 024° 41',60 E (Ákra Fassa, Nísis Ándros);
2. A N dalla congiungente:
 - a. 38° 11',80 N – 024° 04',40 E (Ákra Ayios Marína);
 - b. 38° 13',00 N – 024° 05',80 E (Ákra Paliófánaro, Nísis Kavalliani);
3. A S dalla congiungente:
 - a. 37° 49',20 N – 024° 47',80 E (Ákra Thíákon, Nísis Ándros);
 - b. 37° 38',00 N – 024° 42',40 E (Ákra Petritis, Nísis Yíaros);
 - c. 37° 51',60 N – 024° 03',50 E (Ákra Mavronéri, Nomos Attikís).

Dal mese di Aprile 2010 il VTS è in fase di sperimentazione su base volontaria.

Le navi in transito nell'area di Stenó Kafiréa, Nótios Evvoíkós Kólpos, Kólpos Petalión e l'area tra Nísis Yíaros e Nísis Ándros devono mantenere ascolto continuo sul Ch 16 e monitorizzare VTS Rafina su Ch 11.

(Taunton NtM 15/2010)

Radioservizi Parte I, ed. 2009, pag. 285

(Scheda 590/2010)

SEZIONE B

B4 - AVVISI DI CARATTERE GENERALE

MAR MEDITERRANEO

● (G)

9.45 - 5-V-2010

Ricerche idrocarburi - Piattaforme mobili

Riferimento: A.N. (G) n. 12 della Premessa agli Avvisi ai Naviganti 2010

Sono in **neretto** le piattaforme che hanno cambiato posizione rispetto all'avviso precedente.

Nome	Lat.	Long.
Unknown	31°24.1'N	- 030°02.0'E
Unknown	31°24.5'N	- 030°04.2'E
Sneferu	31°26.2'N	- 032°58.0'E
Unknown	31°27.3'N	- 030°05.7'E
Port Fouad (SE-1)	31°29.7'N	- 032°34.7'E
Port Fouad (M-SE2)	31°30.9'N	- 032°31.6'E
Ocean Spur	31°31.7'N	- 031°40.6'E
Port Fouad	31°33.7'N	- 032°29.3'E
Darfeel (1)	31°34.0'N	- 032°26.0'E
Atwood Auora	31°43.3'N	- 030°26.1'E
Darfeel	31°34.3'N	- 032°26.1'E
Unknown	31°34.5'N	- 030°07.3'E
Merseek Andeurr	31°34.8'N	- 032°32.1'E
Unknown	31°34.8'N	- 030°07.8'E
Nidoco 9	31°35.0'N	- 031°16.1'E
Atwood Auora	31°35.2'N	- 030°29.2'E
Karous (1)	31°37.8'N	- 032°14.1'E
Baltim S-1	31°39.5'N	- 031°14.3'E
Wakar	31°42.3'N	- 032°24.5'E
Mari - B	31°44.1'N	- 034°17.6'E
Rosetta 2	31°45.8'N	- 030°34.5'E
Merseek Gardein	31°46.0'N	- 030°34.5'E
JP Bussel	31°46.1'N	- 031°20.6'E
Baltim East	31°46.9'N	- 031°14.7'E
Senefru	31°48.9'N	- 030°56.1'E
Rosetta 1	31°50.8'N	- 030°31.2'E
Maerks Gardin	31°50.8'N	- 030°38.0'E
Temsah	31°51.7'N	- 032°06.4'E
Scarabeo 4	31°52.0'N	- 032°03.8'E
Ocean Lexington	31°53.2'N	- 031°53.4'E
West Aken	31°54.9'N	- 031°54.1'E
Happy	31°55.1'N	- 031°51.3'E
Key Singapore	31°55.2'N	- 031°51.2'E
Adrytic 4	31°55.5'N	- 032°31.3'E
Constellation II	31°56.0'N	- 031°23.5'E
Unknown	31°56.7'N	- 031°09.2'E
Pride North America	31°57.4'N	- 029°52.7'E
Scarabeo 6	32°02.0'N	- 030°19.0'E
Ifa III	33°26.5'N	- 011°18.1'E
Santa Fe 136	33°41.4'N	- 011°38.7'E
Sabrata	33°45.1'N	- 012°41.0'E
Didon	33°47.2'N	- 011°53.6'E
Estruc. Didon	33°47.9'N	- 011°53.5'E
Trident IV-A	33°50.4'N	- 010°36.4'E
Ensco 85	33°50.6'N	- 011°55.0'E
BD 1	33°51.7'N	- 012°03.5'E
Unknown	33°55.3'N	- 012°40.8'E
Amilcar	34°05.0'N	- 011°34.0'E
Hasdrubal	34°08.9'N	- 011°36.6'E
Ashtart 6	34°17.0'N	- 011°25.3'E
Pride Sea Explorer	34°17.6'N	- 011°48.4'E
Miskar	34°22.5'N	- 011°52.0'E
Sea Explorer	34°22.5'N	- 011°32.0'E

segue

SEZIONE B

Ensko 105	34°22.6'N - 011°52.1'E
7 November	34°23.0'N - 012°15.0'E
Isis	34°34.1'N - 012°31.6'E
Cercina III	34°41.4'N - 011°05.8'E
Cercina VII	34°41.8'N - 011°05.2'E
Cercina II	34°43.6'N - 011°06.6'E
Cercina VI	34°44.2'N - 011°05.4'E
Cercina I	34°44.7'N - 011°05.7'E
Energy Exerter	35°48.7'N - 014°26.3'E
Baraka	36°06.1'N - 010°49.3'E
Ikdan	36°16.5'N - 011°39.7'E
Oudna	36°16.9'N - 011°39.7'E
Tripode	36°22.5'N - 010°54.2'E
Unknown	40°50.0'N - 018°17.0'E
Leiv Eiriksson	43°16.8'N - 035°36.8'E
Labin	43°34.8'N - 014°26.2'E
Jupiter	43°45.5'N - 029°36.8'E
Unknown	44°03.4'N - 030°09.3'E
Key Manhattan	44°23.5'N - 012°33.5'E
Pescarus	44°28.9'N - 029°38.7'E
Unknown	44°31.4'N - 029°33.9'E
Unknown	44°31.6'N - 029°32.9'E
Unknown	44°31.9'N - 029°28.1'E
Unknown	44°32.0'N - 029°32.8'E
Unknown	44°32.7'N - 029°26.8'E
F. Gloria	44°36.0'N - 029°21.5'E
Sivash	44°50.2'N - 036°24.3'E
Number 23	45°15.0'N - 031°41.8'E
Number 17	45°15.5'N - 031°40.3'E
Unknown	45°15.5'N - 031°49.2'E
Number 7	45°20.7'N - 031°51.8'E
UNKNOWN	45°22.3'N - 030°55.6'E
Tavrida	45°34.0'N - 032°47.3'E
Number 1	45°36.8'N - 036°03.3'E
Number 6	45°38.4'N - 032°12.9'E
Number 18	45°40.2'N - 031°39.5'E
Eleven 11	45°40.4'N - 031°41.3'E
Number 11	45°40.5'N - 031°41.1'E
Number 2	45°41.2'N - 031°42.9'E
Number 4	45°42.5'N - 031°52.5'E
Number 10	45°42.7'N - 031°51.5'E
Number 5	45°42.7'N - 031°54.4'E
Number 19	45°45.4'N - 032°42.1'E
Number 112	45°50.2'N - 034°57.1'E
Unknown	45°50.5'N - 034°57.7'E
Unknown	45°50.9'N - 034°57.9'E

Ulteriori varianti saranno radiodiffuse dal servizio NAVAREA III e, per le coste italiane, anche dalle stazioni costiere italiane (vedere Radioservizi per la Navigazione - Parte I - Capitolo VII)

Premessa agli Avvisi ai Naviganti e Avvisi di carattere generale I.I.3146, ed. 2010

(Scheda 634/2010)

(Sostituisce l'A.N. 8.44/2010).

MAR TIRRENO - ITALIA

● (G)

9.46 - 5-V-2010

Porto Ercole - Ordigni esplosivi

Annullare l'A.N. 4.22/2010.

Premessa agli Avvisi ai Naviganti e Avvisi di carattere generale I.I.3146, ed. 2010, pag. 31

(Scheda 659/2010)

SEZIONE B

B5 - AVVISI PER I CATALOGHI

9.47 - 5-V-2010

Idrogr.	Pagina	Numero	Titolo	Scala 1:	Edizione	Indice grafico
II	17-62	2437	Ras Tarf to Oran Nuova edizione. Sostituisce l'edizione precedente. Nota: il titolo è variato.	300.000	2010	A

(Sostituisce l'A.N. 5.44/2010).

Catalogo I.I.3002, ed. 2007 (78)

(Scheda 273/2010)

9.48 - 5-V-2010

Idrogr.	Pagina	Numero	Titolo	Scala 1:	Edizione	Indice grafico
III	29	242	Antalya and Taşucu with Approaches Approaches to Taşucu Approaches to Antalya Taşucu Limanı Antalya Limanı Yat Limanı Nuova edizione. Sostituisce l'edizione precedente.	100.000 25.000 15.000 10.000 2.500	2010	H
V	17	2237	İnceburun to Işikli Burnu Nuova edizione. Sostituisce l'edizione precedente.	400.000	2010	A
V	17	2238	Kefken Adası to İnceburun Nuova edizione. Sostituisce l'edizione precedente.	400.000	2010	A

Catalogo I.I.3002, ed. 2007 (79)

(Scheda 588/2010)

SEZIONE B

B6 - AVVISI PER ELENCO FARI

9.49 - 5-V-2010

LIDO DI CAMAIORE									
1865	- Pontile, estr	43 53.5 FI Y 3s 10 13.3	10	8	PI segnale speciale ☒	1 - 2 P		9.49 2010	
									(Scheda 639/2009)
ISOLA DI CAPRAIA									
	- CAPRAIA								
	-- Molo N								
2000 E1402	--- Estr					soppresso		9.49 2010	
									(Scheda 625/2010)
ISOLA D'ELBA									
	- CAVO								
	-- Porticciolo								
2023 E1422	--- A sinistra entrando	42 51.6 FIR 4s 10 25.3	6	4	PI rosso	1 - 3 P		9.49 2010	
									(Scheda 1542/2009)
2023.2 E1424	--- A dritta entrando	42 51.6 FI G 4s 10 25.3	6	4	PI verde	1 - 3 P		9.49 2010	
									(Scheda 1542/2009)
AREA MARINA PROTETTA SECCHIE DI TOR PATERNO									
2239.3	- <i>Boa B</i>	41 36.0 FI Y 5s 12 21.9	3	2	<i>Segnale speciale</i> ☒	0.5 - 4.5 P (T): Asportata		9.49 2010	
									(Scheda 562/2010)
2239.4	- <i>Boa C</i>	41 34.5 FI(2) Y 10s 12 19.5	3	2	<i>Segnale speciale</i> ☒	0.5 - 1 - 0.5 - 8 P (T): Spostata		9.49 2010	
									(Scheda 562/2010)
2239.5	- <i>Boa D</i>	41 35.8 FI(2) Y 10s 12 18.0	3	2	<i>Segnale speciale</i> ☒	0.5 - 1 - 0.5 - 8 P (T): Asportata		9.49 2010	
									(Scheda 562/2010)
AREA MARINA PROTETTA ISOLE DI VENTOTENE E SANTO STEFANO									
2290.3	- <i>Boa</i>	40 47.6 FI Y 5s 13 28.0	3	4	<i>Segnale speciale</i> ☒	0.5 - 4.5 P (T): Asportata		9.49 2010	
									(Scheda 564/2010)
GAETA									
2315 E1558	- Monte Orlando	41 12.4 FI(3) W 15s 13 34.7	185	23	Tci		0.2 - 2.8 - 0.2 - 2.8 - 0.2 - 8.8 IRA 18M (T): Spento	9.49 2010	
						14			(Scheda 568/2010)
FORMIA									
2340 E1570	- Moletto sopraflutto, estr	41 15.0 FR 13 36.0	4	2	PI rosso	P	Definisce All di avvicinamento libero dalla meda della secca La Pila (T): Spento	9.49 2010	
						2			(Scheda 567/2010)

SEZIONE B

SCAURI									
- Darsena interna									
2349	-- A sinistra entrando	41 15.0 F R	4	4	PI rosso		P		9.49
E1574.1		12 42.1					(T): Funziona a portata ridotta		2010
(Scheda 566/2010)									
CETARA									
- Impianto di itticoltura									
2630.5	-- <i>Boa</i>	40 37.5 <i>FI(2) Y 4s</i>	3	4	<i>Segnale speciale</i> ☼		0.5 - 0.5 - 0.5 - 2.5		9.49
		14 44.0					P		2010
(Scheda 552/2010)									
GELA									
- Porto-Rifugio									
-- Darsena									
2952.5	--- Molo Mezzogiorno, a dritta	37 03.9 F G	7	3	PI verde				9.49
E1902.5		14 13.9				5			2010
(Scheda 643/2010)									
MARSALA									
- Porticciolo turistico									
-- Banchina frangionde									
3094	--- Estr A	37 47.3 FI Y 5s	4	3	PI giallo		1 - 4		9.49
E1943		12 26.4					P		2010
(Scheda 643/2010)									
3094.3	--- Estr B	37 47.3 FI Y 5s	4	3	PI giallo		1 - 4		9.49
E1943.1		12 26.4					P		2010
(Scheda 643/2010)									
CORIGLIANO CALABRO									
3429.2	- Molo S, estr	39 40.2 FI R 3s	...	3	PI rosso		1 - 2		9.49
E2130.2		16 31.7				6	Prov - P		2010
(Scheda 615/2010)									
LAGHI DI SIBARI									
3431.2	- Moleto a dritta entrando, estr	39 44.1 F G	6	6	PI verde		P		9.49
E2131.2		16 30.6				6	(T): Asportato		2010
(Scheda 615/2010)									
TARANTO									
- Porto industriale esterno									
3437.3	-- <i>Boa</i>	40 29.7 <i>FI Y 5s</i>	2	3	<i>Segnale speciale</i> ☼		1 - 4		9.49
		17 08.8					P		2010
(Scheda 628/2010)									
- MAR GRANDE									
-- Porto industriale interno									
--- Il sporgente									
3485.2	---- Spigolo W	40 28.4 2 F GR (vert)	10	5	PI fsc verdi e rosse		P		9.49
E2144.42		17 13.0	9			6	(T): Spento		2010
(Scheda 612/2010)									

SEZIONE B

3807.9	MATTINATA - <i>Boa</i>	41 41.9 <i>FI Y 5s</i> 16 05.7	3	3	<i>Segnale speciale</i> ☒	0.5 - 4.5 P - Segnala una condotta sottomarina	9.49 2010
(Scheda 623/2010)							
3853.6	SAN SALVO MARINA - Porto turistico "Le Marinelle" -- Ingresso principale darsena --- Laterale dritta	42 04.3 <i>FI G 3s</i> 14 46.8	5	4	PI verde	0.5 - 2.5 P	9.49 2010
3853.7	--- Laterale sinistra	42 04.2 <i>FI R 3s</i> 14 46.8	5	4	PI rosso	0.5 - 2.5 P	9.49 2010
(Scheda 438/2010)							
3853.8	-- Ingresso secondario darsena --- Laterale sinistra	42 04.3 <i>FR</i> 14 46.8	5	2	PI rosso	P	9.49 2010
3853.9	--- Laterale dritta	42 04.3 <i>FG</i> 14 46.7	5	2	PI verde	P	9.49 2010
(Scheda 438/2010)							
4071.5	GORINO - Porto peschereccio -- A sinistra entrando	44 49.1 <i>FI R 5s</i> 12 20.7	...	6	PI laterale sinistro ☐	1 - 4 P	9.49 2010
4071.6	-- A dritta entrando	44 49.1 <i>FI G 5s</i> 12 20.7	...	6	PI laterale dritto ↑	1 - 4 P	9.49 2010
4071.7	-- Meda	44 49.0 <i>Q(6)+LFI W 15s</i> 12 20.4	...	7	Cardinale S ↓	P	9.49 2010
(Scheda 518/2010)							
4121	MALAMOCCO - <i>Boa ondamentrica</i>	45 20.0 <i>FI(5) Y 20s</i> 12 31.0	2	3	<i>Segnale speciale</i> ☒	0.05 - 2.43 - 0.05 - 2.43 - 0.05 - 2.43 - 0.05 - 2.43 - 0.05 - 10 P	9.49 2010
(Scheda 617/2010)							
5222.2	TROGIRSKI KANAL - <i>Trogir, boa I, 300m ad E del ponte</i>	43 31.1 <i>FI G 2s</i> 16 15.6	...	2	<i>Laterale dritta</i> ↑	0.3 - 1.7	9.49 2010
5222.5	- Meda IV, 600m ad E del ponte	43 31.1 <i>FI G 2s</i> 16 15.8	2	2	ME laterale dritta ↑	0.3 - 1.7	9.49 2010
(Scheda 589/2010)							
5257.7 E3357.3	STROŽANAC - Porto, molo, estr	43 30.0 <i>FI R 3s</i> 16 32.1	5	2	T rossa 4	0.5 - 2.5	9.49 2010
(Scheda 643/2010)							

SEZIONE B

OTOK BRAČ								
5288	- Rt Sv Nikola	43 23.3 FI G 3s 16 33.2	7	7	T verde	6	0.5 - 2.5	9.49 2010
								(Scheda 589/2010)
- SUPETAR								
5289 E3366	-- Frangionde interno, a 20m dall'estr	43 23.2 FI W 3s 16 33.5	7	4	T bianca	6	0.3 - 2.7 Osc 207 - 307 (100)	9.49 2010
								(Scheda 589/2010)
ŽUPSKI ZALIV								
- CAVTAT								
5483 E3614.5	-- Pličina Seka Velika	42 35.1 FI(2) W 10s 18 12.6	8	8	PI di pericolo isolato ⚡	6	0.5 - 2 - 0.5 - 7	9.49 2010
								(Scheda 589/2010)

Elenco Fari I.I.3134, ed. 2009

SEZIONE C

C1 - INFORMAZIONI NAUTICHE

- Informazioni Nautiche annullate con il presente fascicolo:

B03001/10	B54001/10	D08001/09	D08004/09	D12002/09	G14020/09	G15012/08
G16005/10	G18027/09	G18028/09	G18001/10	I20001/09	S52005/09	

- Informazioni Nautiche in vigore:

B02004/08	F50002/09	G18011/09	I24012/08	N32013/09	P36006/09	S42002/07
B02005/08	G14001/08	G18015/09	I24013/08	N32014/09	P36007/09	S42003/09
B02007/08	G14022/09	G18019/09	I24001/09	N32001/10	P37003/05	S42005/09
B02005/09	G14002/10	G18023/09	I26001/09	N32002/10	P37002/06	S42001/10
B02001/10	G14003/10	G18024/09	L26002/07	N33001/07	P37002/08	S42002/10
B03001/09	G14004/10	G18025/09	L26003/09	N33006/07	P37003/08	S43001/09
BBB001/10	G14005/10	G18002/10	L26004/09	N33002/09	P37003/09	S43001/10
B54002/10	G14006/10	G18003/10	L27005/08	N33004/09	P37001/10	S43002/10
D06002/09	G15006/07	G19006/08	L28004/09	N33008/09	P37002/10	S52002/09
D06001/10	G15005/09	G19007/08	L28005/09	N33010/09	P37003/10	S52006/09
D06002/10	G15007/09	G19002/09	L28006/09	N33003/10	P37004/10	S52001/10
D06003/10	G15009/09	G19003/09	L28001/10	N33004/10	P38001/08	T44003/06
D07006/07	G15011/09	G19004/09	L28002/10	N34001/09	P38001/09	T44001/09
D07007/08	G15013/09	G19007/09	L51001/08	N34007/09	P38002/09	T44002/09
D07002/09	G15001/10	G19008/09	L51002/08	N34010/09	P38003/09	T45002/08
D08002/08	G15002/10	G19009/09	LLL001/10	N34011/09	P38004/09	T45003/08
D08007/08	G16001/08	G19010/09	L53002/09	N34013/09	P38005/09	T45001/10
D08005/09	G16010/08	G19011/09	L53001/10	N34016/09	PPP003/09	T46015/08
D09003/10	G16006/09	G19001/10	M23001/07	N34017/09	PPP004/09	T46005/09
D09006/10	G16008/09	G19002/10	M23001/08	N34018/09	PPP001/10	T47002/08
E11001/06	G16009/09	G19003/10	M29001/10	NNN001/08	PPP002/10	T47005/08
E11002/09	G16010/09	I20001/10	M31001/04	NNN002/09	S39001/09	T47001/10
E11003/09	G16011/09	I20002/10	MMM004/09	P35002/08	S39002/10	T47002/10
E11002/10	G16015/09	I24001/05	MMM001/10	P35011/09	S39003/10	T48001/08
E11003/10	G16017/09	I24005/05	N22002/09	P35018/09	S40007/07	T49001/08
E12002/10	G16019/09	I24002/07	N32007/08	P35019/09	S40009/07	
E12003/10	G16003/10	I24001/08	N32002/09	P35002/10	S40004/08	
E12004/10	G16004/10	I24002/08	N32005/09	P36003/08	S40009/08	
E13001/08	G16006/10	I24004/08	N32009/09	P36008/08	S40004/09	
E13002/09	G16007/10	I24005/08	N32010/09	P36004/09	S40001/10	
F50001/09	G18010/08	I24006/08	N32012/09	P36005/09	S40002/10	

- Nuove Informazioni Nautiche emesse con il presente fascicolo:

BBB002/10 SARDEGNA SETTENTRIONALE

Cavi sottomarini

Nelle acque del Circondario Marittimo di Porto Torres sono in corso lavori di interro di un cavo sottomarino. Predette operazioni si svolgeranno lungo un tracciato identificato dai seguenti punti:

- a) 40°50.694'N - 008°18.806'E;
- b) 40°55.972'N - 008°26.345'E;
- c) 41°00.430'N - 008°47.821'E;
- d) 41°15.597'N - 008°50.398'E;
- e) 41°17.818'N - 009°04.588'E.

Durante suddette attività la Nave operante dovrà essere considerata "Nave con difficoltà di manovra" e tutte le unità in transito dovranno mantenersi ad una distanza minima di 0,6 M dalla stessa. Navi e natanti in transito prestino la massima attenzione.

(Capitaneria di Porto di Porto Torres - Ordinanza 15/2010)

Carte 42 - 49 - 289 - 7131 - 7132 - 7133 - 7379 - 7383

(Scheda 656/2010)

SEZIONE C

B54003/10 ORISTANO

Lavori in corso

Sono in corso i lavori di completamento, nel porto di Oristano, della banchina denominata CWF. Lo specchio acqueo antistante l'area dei lavori è interdetto alla navigazione, alla sosta e all'approdo di qualsiasi unità non interessata ai lavori. Le unità in transito antistante l'area interessata ai lavori dovranno procedere a velocità non superiore a 3 nodi e ad una distanza non inferiore ai 100 m. Predetti lavori termineranno presumibilmente il 30 maggio 2010.

(Capitaneria di Porto di Oristano - Ordinanza 7/2010)

Carte 47 - 291 - 293

(Scheda 560/2010)

D07001/10 GENOVA

Lavori in corso

Nello specchio acqueo antistante Pegli sono in corso i lavori di risistemazione massi e rifiorimento delle scogliere con le seguenti modalità:

- parte a terra (pennelli) dal 1 Maggio al 31 Maggio dall'alba alle 09.00 e dalle 18.00 alle 22.00;
- diga soffolta, a circa 200 m dalla costa, dal 1 Maggio al 30 Giugno dall'alba alle 09.00 e dalle 18.00 alle 22.00.

Durante tutto il periodo dei lavori sono vietati il transito, la sosta, l'ancoraggio e tutte le attività subacquee e di superficie nel raggio di 100 m dalle unità operanti. Le unità in transito procedano moderando la velocità e mantenendosi alla distanza di sicurezza di 100 m.

(Capitaneria di Porto di Genova - Ordinanza 81/2010)

Carte 54 INT3361 - 7305

(Scheda 554/2010)

D07002/10 GENOVA

Lavori in corso

Nello specchio acqueo antistante la darsena del Porto di Genova, il Bacino Porto Vecchio, il Bacino di Sampierdarena e il Porto Petroli, sono in corso operazioni di dragaggio con scarica dei materiali dragati nella vasca di colmata realizzata a Calata Bettolo. Durante predette operazioni, che si svolgeranno nei seguenti orari:

- Bacino Porto Vecchio dalle ore 2300 alle ore 0630 e dalle ore 1100 alle ore 1600;
- Bacino Sampierdarena e Porto Petroli nell'arco di 24 ore senza limiti di orario.

Le unità di qualsiasi tipo, in transito negli specchi acqueei limitrofi, dovranno prestare la massima attenzione mantenendosi ad una distanza minima di 50 m dai mezzi impiegati per i lavori non interferendo in alcun modo con le attività in corso. Le operazioni termineranno presumibilmente il 10 maggio 2010.

(Capitaneria di Porto di Genova - Ordinanza 328/2009)

Carte 55 INT3362 - 106 INT3360 - 7306

(Scheda 555/2010)

D07003/10 GENOVA

Lavori in corso

Nello specchio acqueo in prossimità della testata ed a ponente di Ponte Parodi del Porto di Genova sono in corso lavori di dragaggio, livellamento, trasporto e riempimento cassoni, nelle ore comprese tra l'alba e il tramonto. Le unità in transito nelle immediate vicinanze alle zone interessate ai lavori, dovranno procedere con la massima cautela ed a velocità minima senza interferire con le attività in corso. Per tutta la durata degli stessi, che termineranno presumibilmente il 16 ottobre 2010, sono precluse qualsiasi attività di superficie o subacquee nell'area interessata.

(Capitaneria di Porto di Genova - Ordinanza 60/2010)

Carte 2 - 55 INT3362 - 7004

(Scheda 557/2010)

D12001/10 MARINA DI GROSSETO

Dragaggi

Nello specchio acqueo antistante il litorale di Marina di Grosseto sono in corso lavori di dragaggio dei fondali. L'area interessata è delimitata dai seguenti punti:

- a) 42°42'35.2"N - 010°59'09.4"E;
- b) 42°42'43.5"N - 010°58'51.2"E;
- c) 42°42'46.2"N - 010°58'48.2"E;
- d) 42°43'03.1"N - 010°58'46.1"E.

Durante l'esecuzione dei lavori è vietata l'entrata/uscita dal Porto. Tutte le navi ed i natanti che hanno necessità di transitare dovranno procedere con la massima cautela dopo aver contattato sul canale 9 VHF la Torre di Controllo.

(Ufficio Circondariale Marittimo di Porto Santo Stefano - Ordinanze 182/2009, 49/2010)

Carte 5 - 7017

(Scheda 604/2010)

SEZIONE C

E12005/10 PORTO SANTO STEFANO

Lavori in corso

Sono in corso lavori di prolungamento del 2° braccio del molo Garibaldi del porto di Porto Santo Stefano per una lunghezza in mare di circa 35 m. Le unità in transito nella zona antistante ed in ingresso ed uscita dal porto dovranno procedere alla velocità minima di governo. Per tutta la durata dei predetti lavori, che termineranno presumibilmente il 31.10.2010, nello specchio acqueo interessato, sono vietati il transito, l'ancoraggio e l'ormeggio nonché qualsiasi attività di superficie e subacquea.

(Ufficio Circondariale Marittimo di Porto Santo Stefano - Ordinanza 51/2010)

Carte 74 - 122

(Scheda 636/2010)

E12006/10 CASTIGLIONE DELLA PESCAIA

Informazioni portuali

Sono in corso lavori di consolidamento della banchina del Porto Canale di Castiglione della Pescaia. Durante i predetti lavori sono vietati l'ancoraggio, il transito e l'ormeggio a tutte le unità non interessate allo svolgimento degli stessi.

(Ufficio Circondariale Marittimo di Porto Santo Stefano - Ordinanza 50/2010)

Carte 5 - 122

(Scheda 636/2010)

E12007/10 SALIVOLI

Lavori in corso

Nello specchio acqueo antistante il litorale di Salivoli sono in corso lavori di dragaggio e successivo ripascimento dell'arenile. L'area interessata è delimitata dai seguenti punti:

- a) 42°55'57.07"N - 010°30'30.02"E;
- b) 42°55'56.47"N - 010°30'32.69"E;
- c) 42°55'57.67"N - 010°30'38.47"E;
- d) 42°55'55.41"N - 010°30'41.03"E;
- e) 42°55'53.58"N - 010°30'33.33"E.

Nella suddetta area sono inoltre in corso lavori per la realizzazione di un pennello emerso. Durante predetti operazioni, nell'area interessata, sono vietati la navigazione, la sosta, l'ormeggio di qualsiasi unità navale, nonché qualsiasi attività di superficie e subacquea.

(Ufficio Circondariale Marittimo di Piombino - Ordinanza 15/2010)

Carte 4 - 117 - 909 INT3300 - 7322

(Scheda 610/2010)

F16001/10 CAPRI

Condutture sottomarine

Sono in corso lavori di posa in opera di condotta sottomarina per una lunghezza di 600 m compresi tra le seguenti coordinate:

- a) 40°32.76'N - 014°14.82'E punto di inizio
- b) 40°32'43"N - 014°14'40"E punto di scarico.

Nello specchio acqueo sopraindicato, tutte le unità in transito dovranno tenersi ad una distanza non inferiore ai 200 m; durante i predetti lavori che, termineranno presumibilmente il 30.06.2010, sono vietate la sosta e qualsiasi attività di superficie e subacquea.

(Capitaneria di Porto di Napoli - FG. CP NA TE/28530 del 21.04.2010)

Carte 127 - 131 - 7031 - 7405 - 7406

(Scheda 609/2010)

G15003/10 GAETA

Relitti

Nello specchio acqueo antistante Punta Stendardo, nella Rada di Gaeta, e più precisamente in 41°07'27"N - 013°33'09"E è presente il relitto di un'imbarcazione da diporto.

(Capitaneria di Porto di Gaeta - FAX 1031 del 15.04.2010)

Carte 9 - 7026

(Scheda 579/2010)

SEZIONE C

G15004/10 SPERLONGA

Lavori in corso

Nello specchio acqueo antistante il molo di sottoflutto posto ad E del Porto di Sperlonga sono in corso lavori di ampliamento dello stesso. L'area interessata dalle predette operazioni è delimitata dai seguenti punti:

- a) 41°15'16.79"N - 013°26'10.88"E;
- b) 41°15'15.38"N - 013°26'13.48"E;
- c) 41°15'13.73"N - 013°26'11.95"E;
- d) 41°15'13.19"N - 013°26'08.32"E.

Nella suddetta zona sono vietati la navigazione, la sosta, la pesca e qualsiasi altra attività di superficie e/o subacquea. I lavori termineranno presumibilmente il 02 novembre 2010.

(Ufficio Circondariale Marittimo di Terracina - Ordinanza 94/2009)

Carte 9 - 7026

(Scheda 548/2010)

G15005/10 SCAURI

Pericolo

La zona di mare antistante la zona di Pantano, Comune di Minturno, per un raggio di 100 mt con centro in 41°13'25.25"N - 013°45'34.62"E, è interessata dal crollo parziale in mare di un muro di cinta. Fino a termine esigenza, nella predetta zona, sono vietati la balneazione, l'immersione a qualsiasi scopo finalizzata, la navigazione, la pesca, la sosta ed il transito di qualsiasi unità navale, nonché ogni altra attività marittima.

(Capitaneria di Porto di Gaeta - Ordinanza 3/2010)

Carte 9 - 7029

(Scheda 565/2010)

G16008/10 ISCHIA

Lavori in corso

Sono in corso i lavori finalizzati all'ispezione subacquea ed il conseguente ripristino della condotta sottomarina di gas della tratta Bacoli - Ischia. Lo specchio acqueo interessato dai suddetti lavori è compreso in un raggio di 200 m centrato nel punto di coordinate 40°49.232'N - 014°01.995'E. Per tutta la durata degli stessi che termineranno il 15 Maggio 2010, sono vietate la navigazione, la sosta, la pesca e qualsiasi altro tipo di attività di superficie o subacquea.

(Ufficio Circondariale Marittimo di Pozzuoli - Ordinanze 5/2010 , 10/2010 e 22/2010)

Carte 127 - 129 - 7399 - 7400

(Scheda 594/2010)

G16009/10 BACOLI

Divieti

Nello specchio acqueo antistante il comune di Bacoli e più precisamente tra la linea di costa ed i seguenti punti:

- a) 40°48.007'N - 014°04.936'E;
- b) 40°47.954'N - 014°04.969'E,

sono vietati la navigazione, l'ancoraggio, la balneazione, la pesca e qualsiasi altra attività di superficie e/o subacquea.

Tutte le Unità in transito in prossimità della suddetta zona devono moderare la velocità mantenendosi ad una distanza minima di 200 m.

(Ufficio Circondariale Marittimo di Pozzuoli - Ordinanza 2/2010)

Carte 127 - 129 - 7400

(Scheda 584/2010)

G16010/10 PROCIDA

Lavori in corso

Nello specchio acqueo delimitato dai seguenti punti:

- a) 40°45'00.927"N - 013°59'56.030"E;
- b) 40°44'59.689"N - 014°00'02.694"E;
- c) 40°44'58.076"N - 014°00'03.823"E;
- d) 40°44'57.177"N - 014°00'03.511"E;
- e) 40°44'56.539"N - 014°00'01.682"E;
- f) 40°44'57.777"N - 013°59'55.010"E;
- g) 40°44'58.970"N - 013°59'53.993"E;
- h) 40°45'00.008"N - 013°59'54.218"E.

sono in corso lavori di manutenzione della condotta pensile tra Procida e Vivara a cura di operatori subacquei. Le predette coordinate, saranno materializzate mediante boe luminose e diurne. Durante tutto il periodo di attività sarà vietata la balneazione, la pesca, la navigazione, l'ancoraggio, nonché qualsiasi altra attività marittima.

Predette attività termineranno presumibilmente il 11.08.2010.

(Ufficio Circondariale Marittimo di Procida - Ordinanza 35/2009 e msg 142200B APR 10)

Carte 10 - 127 - 129 - 7399

(Scheda 580/2010)

SEZIONE C

G19004/10 PALINURO

Divieti

Nello specchio acqueo antistante la località "Buondormire" del Comune di Centola, in 40°01'32.00"N - 015°17'27.00"E, si è verificato il crollo di un consistente quantitativo di materiale roccioso dal sovrastante costone a picco. Sono vietati la navigazione, l'ancoraggio, la sosta e qualsiasi altra attività connessa all'uso del mare.

(Ufficio Circondariale Marittimo di Palinuro - Fax n. 01.01.09/2261 del 13.04.2010 - Ordinanza 3/2010)

Carte 11 - 7034

(Scheda 547/2010)

I23001/10 TIRRENO MERIDIONALE

Rilievi

Nella zona di mare a N dello Stretto di Messina è in corso una campagna idro-oceanografica mediante operatori tecnici subacquei per l'installazione di un cavo sottomarino tra la Foce del Torrente Gallo nel Comune di Villafranca Tirrena (ME) e Favazzina (RC). L'area antistante Favazzina, interessata dalle predette operazioni, è delimitata dai seguenti punti:

- a) 38°15.873'N - 015°44.682'E;
- b) 38°16.038'N - 015°45.249'E;
- c) 38°15.537'N - 015°45.535'E;
- d) 38°15.336'N - 015°44.968'E.

Durante suddette attività, nelle aree sopraccitate, sono vietati la navigazione, la sosta, l'ancoraggio e qualsiasi altra attività di superficie e/o subacquea. Tutte le unità in transito nelle vicinanze devono procedere con la massima cautela prestando attenzione all'imbarcazione "Ketos", impegnata nei rilievi, e mantenendosi comunque ad una distanza minima di 300 m dalla stessa. Predetti rilievi termineranno presumibilmente il 25 giugno 2010.

(Autorità Marittima della Navigazione dello Stretto di Messina - Ordinanza 18/2010)

Carte 13 - 23 - 7040 - 7417

(Scheda 645/2010)

N32003/10 CROTONE

Lavori in corso

Nello specchio antistante località Irto nel Comune di Crotone, il tratto di costa delimitato dai seguenti punti:

- a) 39°02'21.050"N - 017°09'38.320"E;
- b) 39°02'24.020"N - 017°09'39.960"E;
- c) 39°02'23.150"N - 017°09'42.900"E;
- d) 39°02'22.790"N - 017°09'45.340"E;
- e) 39°02'21.330"N - 017°09'47.840"E;
- f) 39°02'19.170"N - 017°09'45.300"E

è interessato da smottamenti e conseguente caduta massi sulla battigia e nel tratto di mare sottostante. Nel tratto di costa interessato, per una larghezza di 150 m ed una distanza di 100 m dalla costa, sono vietati la navigazione, il transito, l'ormeggio e la sosta di ogni tipo di natante/imbarcazione, nonché ogni altra attività subacquea e di superficie.

(Capitaneria di Porto di Crotone - Ordinanza 12/2010)

Carte 25 - 146 - 7071

(Scheda 563/2010)

N32004/10 CATANZARO MARINA

Relitto

Nelle acque antistanti il lungomare di Catanzaro, in 38°48.958'N - 016°36.940'E, è presente un relitto.

(Ufficio Circondariale Marittimo Soverato - prot. 01.04.16/0003152 del 03.04.2010)

Carte 24 - 7070

(Scheda 514/2010)

N33005/10 TARANTO

Informazioni portuali

La briccola posta in testata al IV° sporgente nel Porto di Taranto, e più precisamente, in 40°28'25.79"N - 017°12'22.45"E è danneggiata. Sino al ripristino della stessa sono vietati il transito, la sosta, l'ormeggio e qualsiasi altra attività marittima nell'area di raggio 15 m e centro nel predetto punto.

(Capitaneria di Porto di Taranto - Ordinanza 16/2010)

Carte 147 - 148

(Scheda 595/2010)

SEZIONE C

N34001/10 TRICASE

Divieti

In località Porto Vecchio di Tricase, causa cedimenti basolato della Banchina Porto Vecchio lato ponente, sono vietati le operazioni di alaggio/varo.

(Capitaneria di Porto di Gallipoli - Ordinanza 2/2010)

Carta 28

(Scheda 652/2010)

P37005/10 MOLFETTA

Rilievi

Lo specchio acqueo del Comune di Molfetta delimitato dai seguenti punti:

- a) 41°13.300'N - 016°34.200'E;
- b) 41°12.850'N - 016°34.726'E;
- c) 41°13.650'N - 016°34.420'E;
- d) 41°13.460'N - 016°35.038'E,

sarà interessato da rilievi oceanografici con l'ausilio di apparecchiature a traino. Tutte le Unità in entrata e uscita dal porto, e/o in navigazione antistante la suddetta area, dovranno prestare massima attenzione ad eventuali segnalazioni provenienti dalle unità impiegate nelle suddette operazioni. Nella predetta zona, sono vietate la pesca, in qualsiasi forma praticata ed ogni altra attività di superficie e/o subacquea. Le operazioni termineranno presumibilmente il 26 maggio 2010.

(Capitaneria di Porto di Molfetta - Ordinanza 15/2010)

Carte 31 - 196 - 921 - 7086

(Scheda 626/2010)

P38001/10 MATTINATA

Divieti

Nello specchio acqueo antistante il Comune di Mattinata, compreso tra il piazzale del ristorante "La Veranda" e Punta Agnuli fino ad una distanza di 50 m dalla costa sono vietati la sosta, il transito, la pesca e qualsiasi altra attività di superficie e/o subacquea.

(Capitaneria di Porto di Manfredonia - Ordinanza 3/2010)

Carta 32

(Scheda 653/2010)

S39004/10 VASTO

Ostacoli

Nello specchio acqueo antistante il litorale del Comune di Casalbordino sono in corso lavori di ripascimento dell'arenile. L'area interessata da predetti interventi è delimitata dai seguenti punti:

- a) 42°11'43.05"N - 014°37'57.65"E;
- b) 42°12'27.37"N - 014°38'58.09"E;
- c) 42°12'04.28"N - 014°39'28.70"E;
- d) 42°11'30.92"N - 014°38'43.20"E.

Durante suddette attività, nella zona di cantiere, sono vietati la navigazione, l'ancoraggio, la pesca, la balneazione e qualsiasi altra attività di superficie e/o subacquea.

(Ufficio Circondariale Marittimo di Vasto - Ordinanza 10/2010)

Carte 33 - 7101

(Scheda 587/2010)

S42003/10 MONTEMARCIANO

Lavori in corso

Sono in corso lavori di salpamento delle attuali 4 scogliere sommerse delimitate dai seguenti punti:

- a) 43°39'22"N - 013°20'11"E lato terra
- b) 43°39'12"N - 013°20'31"E " "
- c) 43°39'17"N - 013°20'41"E lato mare
- d) 43°39'27"N - 013°20'18"E " "

e la realizzazione di 6 nuove scogliere emerse di 90 m di lunghezza e poste a circa 100 m dalla linea di costa. Nella stessa area sono in corso inoltre lavori al primo pennello a "T" preesistente ed operazioni di ripascimento della spiaggia antistante. I vertici dello specchio acqueo interessato ai lavori sono segnalati mediante boe di colore giallo, sormontate da miraglio ad X e luce intermittente di colore giallo attiva dal tramonto all'alba. Durante il periodo dei lavori, le unità in transito, dovranno mantenersi ad una distanza non inferiore ai 500 m dai mezzi impegnati nei lavori. I predetti lavori termineranno presumibilmente il 15.06.2010.

(Capitaneria di Porto di Ancona - Ordinanza 20/2010)

Carte 36 - 923 INT3408

(Scheda 605/2010)

SEZIONE C

S42004/10 ANCONA

Lavori in corso

Sono in corso lavori di spostamento del pontile carburanti ed installazione di un nuovo pontile ormeggi presso il porto turistico di La Marina Dorica di Ancona. Lo specchio acqueo interessato alle operazioni delimitato dai seguenti punti:

- a) 43°36'38"N - 013°28'54"E;
- b) 43°36'39"N - 013°28'59"E;
- c) 43°36'37"N - 013°29'00"E;
- d) 43°36'35"N - 013°28'55"E;

sarà segnalato da boe di colore giallo sormontate da miraglio ad X e luce intermittente di colore giallo.
(Capitaneria di Porto di Ancona - Ordinanza 19/2010)

Carte 209 - 210 - 7106 - 7501

(Scheda 606/2010)

S42005/10 NUMANA

Dragaggi

Nello specchio acqueo antistante la diga foranea del Porto turistico di Numana sono in corso lavori di dragaggio. L'area interessata dalle operazioni è delimitata da gavitelli di colore giallo muniti di segnalamento luminoso intermittente a luce gialla. Durante i lavori, tutte le Unità in transito devono mantenersi a distanza di sicurezza dai mezzi impegnati nei predetti lavori navigando alla minima velocità di governo.

(Capitaneria di Porto di Ancona - Ordinanza 22/2010)

Carte 35 - 36

(Scheda 618/2010)

S42006/10 ANCONA

Dragaggi

Nello specchio acqueo antistante l'ingresso della Darsena "Gommoni" del Porto turistico denominato "Marina Dorica" sono in corso lavori di dragaggio. Il materiale di risulta degli stessi sarà utilizzato per il ripascimento della spiaggia esistente nel Porto turistico di Ancona. Nell'area di cantiere, segnalata da boe luminose di colore giallo, sono vietati la navigazione, l'ancoraggio, la balneazione e qualsiasi altra attività di superficie e/o subacquea.

(Capitaneria di Porto di Ancona - Ordinanza 25/2010)

Carta 209

(Scheda 641/2010)

S52002/10 FRANCAVILLA AL MARE

Lavori in corso

Nello specchio acqueo antistante la Foce del Fiume Alento del Comune di Francavilla al Mare sono in corso lavori per la realizzazione di una darsena per approdo turistico e piccola pesca.

Nella zona interessata dai lavori sono vietati la navigazione, la sosta, l'ancoraggio e qualsiasi altra attività di superficie e subacquea.

(Capitaneria di Porto di Ortona - Ordinanze 19/2008, 38/2009)

Carta 34

(Scheda 571/2010)

S52003/10 ORTONA

Lavori in corso

Nello specchio acqueo antistante il Molo Turistico del Porto di Ortona sono in corso lavori di rifiorimento e rafforzamento della scogliera a protezione della darsena interna ed il prolungamento dello stessa. Nell'area di cantiere sono vietati la navigazione, l'ancoraggio, l'ormeggio e qualunque altra attività marittima di superficie e/o subacquea.

(Capitaneria di Porto di Ortona - Ordinanza 18/2010)

Carta 212

(Scheda 646/2010)

SEZIONE C

C2 - AVVISI NTM III

- Avvisi NTM III annullati con il presente fascicolo:

0046/10	0049/10	0058/10	0082/10	0086/10	0088/10	0089/10
---------	---------	---------	---------	---------	---------	---------

- Avvisi NTM III in vigore:

0016/10	0036/10	0053/10	0066/10	0076/10	0083/10
0021/10	0048/10	0054/10	0069/10	0078/10	0084/10
0025/10	0051/10	0060/10	0070/10	0080/10	0085/10
0029/10	0052/10	0064/10	0075/10	0081/10	0087/10

- Nuovi Avvisi NTM III emessi con il presente fascicolo:

0093/10 EGYPT

Survey operations by M/V "FUGRO NAVIGATOR" until 12 MAY 10 in the area bounded by psns:

- a) 31°01.39'N - 029°06.73'E;
- b) 30°57.60'N - 029°06.81'E;
- c) 30°57.53'N - 029°02.41'E;
- d) 31°01.32'N - 029°02.34'E.

Carte 350 INT302 - 439 INT308

(Scheda 633/2010)

0097/10 BLACK SEA

Drilling platform "JUPITER" established in psn: 43°45.50'N - 029°36.08'E.
Wide berth requested.

Carta 360 INT300

(Scheda 633/2010)

0098/10 BLACK SEA

Platform unknown established in psn: 44°31.40'N - 029°33.90'E;
platform unknown established in psn: 44°31.60'N - 029°32.90'E;
platform unknown established in psn: 44°32.00'N - 029°32.80'E;
platform unknown established in psn: 44°31.90'N - 029°28.10'E;
platform unknown established in psn: 44°32.70'N - 029°26.80'E;
platform "PESCARUS" established in psn: 44°28.90'N - 029°38.70'E;
platform "PROMETEU" and "SATURN" in harbour.
Wide berth requested.

Carta 360 INT300

(Scheda 633/2010)

0102/10 BLACK SEA

Oceanographic survey by R/V "MARIA SMERIAN" until 08 may 10 in area bounded by psn:

- a) 41°21'N - 029°02'E;
- b) 41°21'N - 030°30'E;
- c) 42°00'N - 029°02'E;
- d) 42°00'N - 030°30'E.

Wide berth requested.

Carte 350 INT302 - 360 INT300

(Scheda 634/2010)

SEZIONE C

0103/10 TUNISIA

Tunnynet established and marked out by psns:
North cardinal buoy: 37°04.80'N - 010°15.15'E;
East cardinal buoy: 37°04.28'N - 010°15.71'E;
South cardinal buoy: 37°03.72'N - 010°15.15'E;
West cardinal buoy: 37°04.27'N - 010°14.55'E.

Carte 434 INT305 - 437 INT307 - 948

(Scheda 634/2010)

0104/10 TUNISIA

Live firing exercises 20 thru 30 APR 10, daily, from 0700 UTC to 1500 UTC. In area bounded by:
Parallels: 35° 30' N - 35° 45' N
Meridians: 011° 30' E - 011° 50' E.

Carte 360 INT300 - 1315

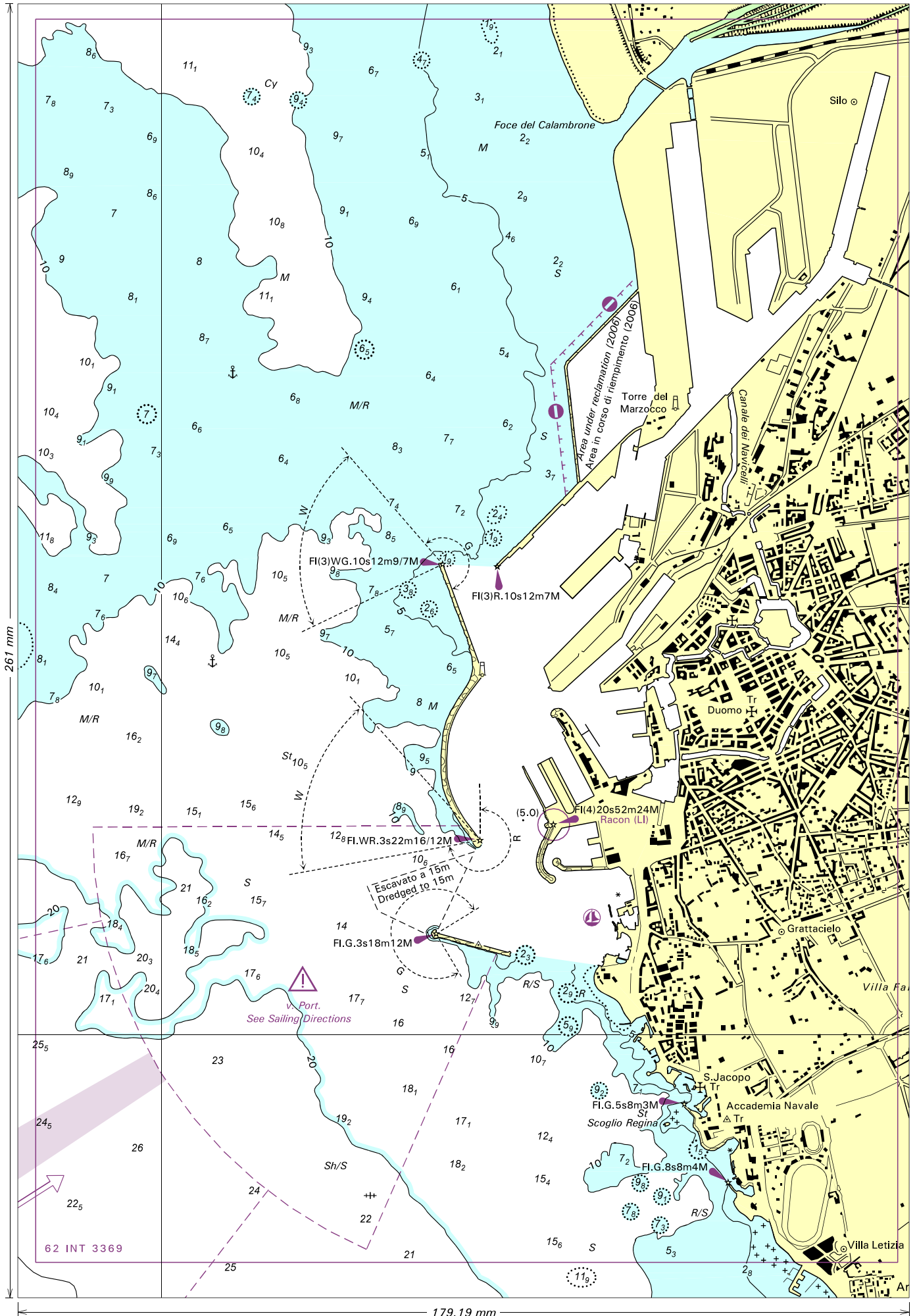
(Scheda 634/2010)

0106/10 NAVAREA THREE IN FORCE ON APR 20TH 2010

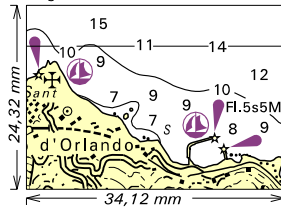
2009: 217.

2010: 016, 021, 025, 029, 036, 048, 051, 052, 053, 054, 060, 064, 066, 069, 070, 075, 076, 078, 080, 081, 083, 084, 085,
087, 093, 097, 098, 102, 103, 104, 106.

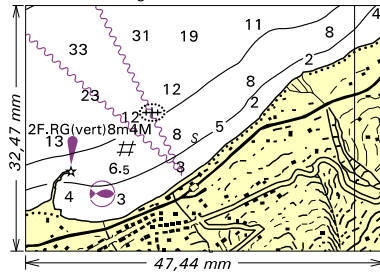
(Scheda 634/2010)



Da applicare sulla carta it. N. 14
Allegato al fascicolo A.N. 9/2010



Da applicare sulla carta it. N. 14
Allegato al fascicolo A.N. 9/2010



Scheda di segnalazione per notizie idrografiche/reclamo

La presente scheda può essere inviata tramite telefax al nr. 010 261400 o in busta regolarmente affrancata a :
Istituto Idrografico della Marina – 16100 Genova P.C.

Indicare sempre il numero della carta o della pagina della pubblicazione a cui si fa riferimento. Vedi Premessa I.I. 3146 par. 1.

Carta Nautica n° _____	Portolano n° _____ pag. _____
Elenco Fari Parte Prima pag. _____	Elenco Fari Parte Seconda pag. _____
Radioservizi Parte Prima pag. _____	Radioservizi Parte Seconda pag. _____
Avviso ai Naviganti n° _____	Informazione Nautica n° _____

NOTIZIA IDROGRAFICA (All'attenzione dell'ufficio DD NN)

DESCRIZIONE DELLA SEGNALAZIONE

INDICAZIONI DEL MITTENTE

Data del rilievo: _____
In navigazione: da _____ a _____
Posizione: lat. _____ ; long. _____
In porto a: _____ a bordo della _____

RECLAMO

- Richiesta di riscontro formale (per iscritto) Riscontro non richiesto
 Richiesta di riscontro informale (telefonico)

Motivi del reclamo:

Eventuali richieste:

DATI DEL MITTENTE

Qualifica (se dipendente): _____

Cognome e Nome: _____

Indirizzo: _____ Tel: _____

Nota informativa (ex art. 13 D.Lgs. 196/2003):

I dati personali vengono trattati per finalità istituzionali e statistiche. Non verranno divulgati a terzi. La natura del conferimento è comunque facoltativa.

FIRMA DEL COMPILATORE

_____ li _____
