



# AVVISI AI NAVIGANTI

(PERIODICO QUINDICINALE)

## 14

Mercoledì 14 luglio 2010

### CONTENUTO DEL FASCICOLO

#### SEZIONE A

- 1 - Indice degli Avvisi
- 2 - Comunicazioni e varie
- 3 - Annullamento AA.NN.

#### SEZIONE B

- 1 - Avvisi per le CARTE
- 2 - Avvisi per i PORTOLANI
- 3 - Avvisi per i RADIOSERVIZI
- 4 - Avvisi di CARATTERE GENERALE
- 5 - Avvisi per i CATALOGHI
- 6 - Avvisi per L'ELENCO FARI

#### SEZIONE C

- 1 - INFORMAZIONI NAUTICHE
- 2 - AVVISI NTM III

### ABBREVIAZIONI E SIMBOLI

- - Avviso di fonte italiana
- (P) - Avviso preliminare
- (T) - Avviso temporaneo
- (G) - Avviso generale
- (R) - Avviso di rettifica
- A.N. - Avviso ai Naviganti
- I.N. - Informazione Nautica

### NOTE

Per il razionale impiego del presente fascicolo consultare la "Premessa agli Avvisi ai Naviganti".

Gli **Avvisi urgenti** vengono radiodiffusi dalle stazioni costiere italiane (vedi Radioservizi, Parte I).

Gli **Avvisi importanti di fonte italiana** vengono segnalati direttamente ai principali servizi idrografici del mondo per la loro rapida diffusione.

I rilevamenti sono veri e contati da 000° a 360°; essi sono dati dal largo per i limiti dei settori di luce e per le istruzioni di navigazione; sono dati da punti fissi a terra per la definizione di posizioni.

Chiunque trovi inesattezze o lacune negli avvisi del presente fascicolo o possa fornire notizie che interessino la navigazione è pregato di darne sollecita comunicazione a: **Istituto Idrografico della Marina – Sezione Avvisi ai Naviganti/Informazioni Nautiche - 16100 Genova - Telefono 0102443281 - Telefax 010261400 - e-mail iim.sre@marina.difesa.it**

Direttore Responsabile **Franco Favre**

Registrazione presso il Tribunale di Genova N. 1/86 del 14.01.1986

Gli Avvisi ai Naviganti possono essere consultati in Italia presso le Autorità Portuali; all'Estero presso i Consolati italiani o sul sito [www.marina.difesa.it/idro/index.asp](http://www.marina.difesa.it/idro/index.asp).

Tariffa **Regime Libero**: "Poste Italiane S.p.A. – Spedizione in abbonamento – 70% - DCB Genova"

Abbonamento annuo: Italia € 80,00 - Estero € 100,00

**SEZIONE A**

---

**A1 - INDICE DEGLI AVVISI**

---

**AVVISI PER LE CARTE**

Carta N°	Correzione N°	Avviso	Correzione precedente
2	49	14.3	(13.2/2010)
12	31	14.9	(9.8/2010)
20	22	14.11	(9.12/2010)
26	35	14.14	(6.29/2010)
27	11	14.14	(8.17/2010)
38	58	14.17	(9.14/2010)
	59	14.18	
59	24	14.4	(12.2/2010)
60 INT3365	43	14.4	(12.2/2010)
82	33	14.7	(13.5/2010)
129	66	14.7	(12.8/2010)
134	1	14.8	
138 INT3352	8	14.13	(10.7/2010)
193	29	14.15	(17.9/2009)
195	15	14.16	(19.8/2008)
244	25	14.13	(24.8/2009)
257	4	14.10	(12.10/2010)
263	19	14.11	(8.10/2010)
274	1	14.12	
294	32	14.5	(1.5/2010)
295	1	14.5	
311	20	14.6	(12.7/2010)
924	44	14.18	(9.14/2010)
2065	7	14.2	(10.3/2008)
2081 INT3198	1	14.1	
7060	5	14.11	(8.10/2010)
7075	4	14.14	(6.29/2010)
7111	21	14.17	(7.10/2010)
7366	2	14.5	(21.7/2009)
7416	1	14.13	

**AVVISI PER I PORTOLANI**

Portolano <b>P1</b> , ed. 2006 .....	14.19
Portolano <b>P3</b> , ed. 2006 .....	14.20-14.21
Portolano <b>P5</b> , ed. 2007 .....	14.22-14.23
Portolano <b>P6</b> , ed. 2007 .....	14.24

**AVVISI PER I RADIOSERVIZI**

Radioservizi <b>Parte I</b> , ed. 2009.....	14.25-14.26
---	-------------

## SEZIONE A

### AVVISI DI CARATTERE GENERALE

Premessa **I.I.3146**, ed. 2010 ..... 14.27

### AVVISI PER I CATALOGHI

Catalogo **I.I.3001**, ed. 2009 ..... 14.28+14.30  
Catalogo **I.I.3002**, ed. 2007 ..... 14.31

### AVVISI PER ELENCO FARI

Elenco Fari **I.I.3134**, ed. 2009 ..... 14.32

### INFORMAZIONI NAUTICHE

D07011/10 GENOVA  
D07012/10 GENOVA  
D08001/10 LA SPEZIA  
D08002/10 LA SPEZIA  
E12010/10 FORMICHE DI GROSSETO  
G14015/10 NETTUNO  
G14016/10 ANZIO  
G14017/10 ANZIO  
G16020/10 FORIO D'ISCHIA  
L28004/10 LICATA  
L53002/10 GELA  
N33006/10 TARANTO  
P36002/10 BARI  
S42008/10 ANCONA  
S42009/10 ANCONA

### AVVISI NTM III

0182/10 EGYPT  
0183/10 EGYPT  
0184/10 EGYPT  
0185/10 TUNISIA  
0186/10 BLACK SEA  
0193/10 WESTERN MEDITERRANEAN  
0194/10 BLACK SEA - STRAIT OF ISTANBUL  
0195/10 EASTERN MEDITERRANEAN  
0196/10 NAVAREATHREE ON FORCE ON JUN 29TH 2010

**SEZIONE A**

---

**A2 - COMUNICAZIONI E VARIE**

---

Negativo.

---

**A3 - ANNULLAMENTI AA.NN.**

---

I seguenti Avvisi ai Naviganti, inseriti nelle pubblicazioni sotto indicate, sono annullati e pertanto devono essere distrutti:

Negativo.

## SEZIONE B

---

### B1 - AVVISI PER LE CARTE

---

#### MEDITERRANEO OCCIDENTALE - FRANCIA

14.1 - 14-VII-2010

##### Toulon - Settore luminoso

Cancellare il settore luminoso e la legenda "G" al fanale in 43°06.910'N - 005°55.360'E.

(Brest Avv. n° 10.24.20)

**Carta 2081 INT3198 (2010-1)**

(Scheda 1065/2010)

---

#### MEDITERRANEO OCCIDENTALE - FRANCIA

14.2 - 14-VII-2010

##### Saint - Raphael - Conduttura sottomarina

1) Inserire una conduttura sottomarina (INT L - 41.1) congiungente i punti:

- a) 43°23.08'N - 006°43.62'E, costa;
- b) 43°23.03'N - 006°43.78'E.

2) Inserire una conduttura sottomarina (INT L - 41.1) congiungente i punti:

- a) 43°24.81'N - 006°47.93'E, costa;
- b) 43°24.70'N - 006°47.82'E.

(Brest Avv. n° 10.25.31)

**Carta 2065 (2010-7)**

(Scheda 1066/2010)

---

#### MAR LIGURE - ITALIA



14.3 - 14-VII-2010

##### Genova - Punto di chiamata radio

Inserire un punto di chiamata radio (INT M - 40.1), orientato per **335°** in 44°20.00'N - 008°59.05'E.

**Carta 2 (49)**

(Scheda 1013/2010)

---

#### MAR LIGURE - ITALIA



14.4 - 14-VII-2010

##### La Spezia - Boe da ormeggio

##### Carta 59

1) Cancellare le boe in:

- a) 44°05.820'N - 009°51.269'E;
- b) 44°05.838'N - 009°51.300'E;
- c) 44°05.792'N - 009°51.346'E.

2) Inserire una boa sferica da ormeggio (INT Q - 40) in:

- a) 44°05.726'N - 009°51.272'E;
- b) 44°05.737'N - 009°51.309'E.

3) Spostare la boa da 44°05.694'N - 009°51.372'E a 44°05.691'N - 009°51.363'E.

4) Spostare la boa da 44°05.655'N - 009°51.340'E a 44°05.659'N - 009°51.345'E.

5) Spostare la boa da 44°05.559'N - 009°51.205'E a 44°05.563'N - 009°51.197'E.

segue

## SEZIONE B

### Carta 60 INT3365

1) Cancellare le boe in:

- a) 44°05.920'N - 009°51.315'E;
- b) 44°05.932'N - 009°51.345'E;
- c) 44°05.880'N - 009°51.390'E.

2) Inserire una boa sferica da ormeggio (INT Q - 40) in:

- a) 44°05.822'N - 009°51.312'E;
- b) 44°05.833'N - 009°51.349'E.

3) Spostare la boa da 44°05.780'N - 009°51.415'E a 44°05.787'N - 009°51.403'E.

4) Spostare la boa da 44°05.750'N - 009°51.385'E a 44°05.756'N - 009°51.384'E.

5) Spostare la boa da 44°05.653'N - 009°51.251'E a 44°05.660'N - 009°51.236'E.

**Carte 59 (24) - 60 INT3365 (43)**

(Scheda 1069/2010)

---

### MEDITERRANEO OCCIDENTALE - ITALIA (SARDEGNA)



14.5 - 14-VII-2010

**Portovesme - Fanale**

#### Carta 295

Modificare in **F.R.8m3M** le caratteristiche del fanale in 39°11.665'N - 008°23.375'E.

#### Carta 294

Modificare in **F.R.8m3M** le caratteristiche del fanale circa in 39°11.63'N - 008°23.40'E.

#### Carta 7366

Modificare in **F.R.8m3M** le caratteristiche del fanale circa in 39°11.67'N - 008°23.38'E.

**Carte 294 (32) - 295 (2010-1) - 7366 (2010-2)**

(Scheda 899/2010)

---

### MAR TIRRENO - ITALIA (SARDEGNA)



14.6 - 14-VII-2010

**Cagliari - Fondale**

Modificare in **14** il fondale "127" in 39°11.510'N - 009°05.875'E.

**Carta 311 (20)**

(Scheda 1055/2010)

---

### MAR TIRRENO - ITALIA



14.7 - 14-VII-2010

**Ischia - Cavi sottomarini**

#### Carta 82

##### RIQUADRO PORTO DI ISCHIA

1) Cancellare i due cavi elettrici sottomarini con origine nel punto 40°44.796'N - 013°56.380'E.

2) Inserire un cavo elettrico sottomarino (INT L - 31.1) congiungente i punti:

- a) 40°44.788'N - 013°56.361'E, costa;
  - b) 40°45.087'N - 013°56.328'E;
  - c) 40°45.118'N - 013°56.338'E, limite N riquadro.
- ed i punti:
- d) punto in 2)a);
  - e) 40°45.079'N - 013°56.442'E;
  - f) 40°45.118'N - 013°56.480'E, limite N riquadro.

segue

## SEZIONE B

### RIQUADRO PORTO DI MARINA GRANDE DI PROCIDA

1) Cancellare i quattro cavi sottomarini con origine nel punto 40°45.928'N - 014°01.421'E, costa.

2) Inserire un cavo sottomarino (INT L - 30.1) congiungente i punti:

- a) punto in 1);
- b) 40°46.060'N - 014°01.352'E, limite W riquadro.

3) Inserire un cavo elettrico sottomarino (INT L - 31.1) congiungente i punti:

- a) punto in 1);
  - b) 40°46.183'N - 014°01.352'E, limite W riquadro;
- ed i punti:
- c) punto in 1);
  - d) 40°46.261'N - 014°01.393'E;
  - e) 40°46.273'N - 014°01.352'E, limite W riquadro;
- ed i punti:
- f) punto in 1);
  - g) 40°46.328'N - 014°01.511'E, limite N riquadro.

### Carta 129

1) Cancellare i due cavi elettrici sottomarini congiungenti i punti:

- a) 44°44.88'N - 013°56.40'E, costa;
- b) 40°49.37'N - 014°02.88'E, costa.

2) Inserire un cavo elettrico sottomarino (INT L - 31.1) congiungente i punti:

- a) punto in 1)a);
  - b) 40°45.19'N - 013°56.37'E;
  - c) 40°45.63'N - 013°56.52'E;
  - d) 40°48.25'N - 013°59.76'E;
  - e) 40°49.58'N - 014°01.04'E;
  - f) 40°49.73'N - 014°01.41'E;
  - g) 40°49.72'N - 014°02.22'E;
  - h) 40°49.50'N - 014°02.90'E, costa.
- ed i punti:
- i) punto in 1)a);
  - j) 40°45.18'N - 013°56.49'E;
  - k) 40°48.08'N - 014°00.04'E;
  - l) 40°49.47'N - 014°01.38'E;
  - m) 40°49.58'N - 014°01.64'E;
  - n) 40°49.58'N - 014°02.00'E;
  - o) punto in 2)h).

3) Cancellare i due cavi elettrici sottomarini congiungenti i punti:

- a) 40°44.77'N - 013°56.78'E, costa;
- b) 40°49.01'N - 014°02.83'E.

4) Inserire un cavo elettrico sottomarino (INT L - 31.1) congiungente i punti;

- a) punto in 3)a);
  - b) 40°44.96'N - 013°57.07'E;
  - c) 40°47.91'N - 014°00.59'E;
  - d) 40°48.34'N - 014°00.97'E;
  - e) 40°48.70'N - 014°01.34'E;
  - f) 40°49.12'N - 014°01.72'E;
  - g) 40°49.35'N - 014°02.07'E;
  - h) 40°49.22'N - 014°02.34'E;
  - i) 40°49.12'N - 014°02.85'E, costa;
- ed i punti:
- j) punto in 3)a);
  - k) 40°44.92'N - 013°57.38'E;
  - l) 40°45.40'N - 013°58.23'E;
  - m) 40°47.78'N - 014°00.82'E;
  - n) 40°48.91'N - 014°01.87'E;
  - o) 40°49.20'N - 014°02.06'E;
  - p) 40°49.16'N - 014°02.17'E;
  - q) punto in 4)i).

segue

## SEZIONE B

5) Cancellare il cavo elettrico sottomarino congiungente i punti;

- a) punto in 3)a);
- b) 40°46.03'N - 014°01.45'E, costa.

6) Inserire un cavo elettrico sottomarino (INT L - 31.1) congiungente i punti:

- a) punto in 3)a);
- b) 40°46.51'N - 014°00.98'E;
- c) 40°46.36'N - 014°01.43'E;
- d) punto in 5)b).

7) Cancellare il cavo sottomarino congiungente i punti:

- a) punto in 5)b);
- b) punto in 3)b).

8) Inserire un cavo elettrico sottomarino (INT L - 31.1) congiungente i punti:

- a) punto in 5)b);
- b) 40°48.34'N - 014°02.11'E;
- c) 40°49.02'N - 014°02.40'E;
- d) punto in 4)i).

9) Cancellare il cavo elettrico sottomarino congiungente i punti:

- a) punto in 4)i);
- b) 40°45.47'N - 014°00.53'E, costa.

10) Inserire un cavo elettrico sottomarino (INT L - 31.1) congiungente i punti;

- a) punto in 4)i);
- b) 40°49.06'N - 014°02.29'E;
- c) 40°48.17'N - 014°01.56'E;
- d) 40°45.81'N - 014°00.12'E;
- e) 40°45.58'N - 014°00.08'E;
- f) punto in 9)b).

11) Modificare in un cavo elettrico sottomarino (INT L - 31.1) il cavo sottomarino centrato circa in 40°45.20'N - 014°58.20'E.

**Carte 82 (33) - 129 (66)**

(Scheda 110/2010)

---

### MAR TIRRENO - ITALIA



**14.8** - 14-VII-2010

**Vibo Valentia - Fanale**

Modificare in **FI.R.5s7m7M** le caratteristiche del fanale in 38°43.242'N - 016°07.683'E.

**Carta 134 (2010-1)**

(Scheda 1031/2010)

---

### MAR TIRRENO - ITALIA



**14.9** - 14-VII-2010

**Vibo Valentia - Faro - Settore luminoso**

1) Modificare in **FI.WG.5s17m15/12M** le caratteristiche del faro circa in 38°43.38'N - 016°07.80'E.

2) Inserire un settore luminoso (INT P - 40.1) come segue:

- a) 068° - 230°, **W**;
- b) 230° - 068°, **G**;

al faro in 1).

Lunghezza linee settore **1.7 M**, unire i settori con un arco di raggio **1.2 M**

**Carta 12 (31)**

(Scheda 1030/2010)



## SEZIONE B

### MAR TIRRENO - ITALIA (SICILIA)

● (R)

14.10 - 14-VII-2010

Trapani - Boa

Modificare in **Q(6)+LFI.15s6M** le caratteristiche della boa in 38°00.748'N - 012°30.112'E.

Carta 257 (4)

(Scheda 1024/2010)

---

### STRETTO DI SICILIA - ITALIA

●

14.11 - 14-VII-2010

Gela - Zona di ammaraggio

Carta 263

**RIQUADRO LITORALE DI GELA**

Inserire un limite N di zona di ammaraggio per aerei antincendio (N - a) congiungente i punti:

- a) 36°59.70'N - 014°17.00'E, limite S riquadro;
- b) 37°00.11'N - 014°17.29'E;
- c) 36°59.70'N - 014°18.15'E, limite S riquadro.

Carte 20 - 7060

Inserire una zona di ammaraggio per aerei antincendio (N - a) congiungente i punti:

- a) 37°00.20'N - 014°17.20'E;
- b) 36°59.20'N - 014°16.50'E;
- c) 36°58.80'N - 014°18.00'E;
- d) 36°59.60'N - 014°18.40'E;
- e) punto in a).

Carte 20 (22) - 263 (19) - 7060 (5)

(Scheda 1004/2010)

---

### MARE IONIO - ITALIA (SICILIA)

●

14.12 - 14-VII-2010

Catania - Zona regolamentata

Modificare in un limite di zona regolamentata (INT N - 2.1) il limite E di zona di pesca vietata compreso tra i punti:

- a) 37°34.58'N - 015°10.61'E, costa;
- b) 37°24.93'N - 015°12.97'E, limite S carta.

Carta 274 (2010-1)

(Scheda 1064/2010)

---

### MARE IONIO - ITALIA (SICILIA)

●

14.13 - 14-VII-2010

Messina - Bacino galleggiante

Carta 244

Cancellare il bacino galleggiante centrato in 38°11.615'N - 015°34.092'E.

Carte 138 INT3352 - 7416

Cancellare il bacino galleggiante centrato in 38°11.65'N - 015°34.08'E.

Carte 138 INT3352 (8) - 244 (2010-25) - 7416 (2010-1)

(Scheda 974/2010)

## SEZIONE B

### MARE IONIO - ITALIA



14.14 - 14-VII-2010

**Policoro - Limite marittimo - Porticciolo**

#### Carta 26

1) Cancellare il limite marittimo e la relativa legenda "Lavori in corso (2006)" centrato circa in 40°12.07'N - 016°44.40'E.

2) Inserire un simbolo di Porticciolo (INT U - 1.1) nel punto in 1).

#### Carta 27

1) Cancellare il limite marittimo e le relative legende "Lavori in corso (2006) - Works in progress (2006)" centrato circa in 40°12.15'N - 016°44.30'E.

2) Inserire un simbolo di Porticciolo (INT U - 1.1) nel punto in 1).

#### Carta 7075

1) Cancellare il limite marittimo e la relativa legenda "Lavori in corso (2006)" centrato circa in 40°12.15'N - 016°44.30'E.

2) Inserire un simbolo di Porticciolo (INT U - 1.1) nel punto in 1).

**Carte 26 (35) - 27 (11) - 7075 (4)**

(Scheda 450/2010)

---

### MARE ADRIATICO - ITALIA



14.15 - 14-VII-2010

**Bari - Talloncini**

Inserire i talloncini allegati nelle parti corrispondenti della carta.

**Avvertenze: le rappresentazioni grafiche ottenute da stampanti non professionali possono facilmente risultare distorte o deformate rispetto alle dimensioni originali; si raccomanda di verificare le quote confrontandole con quelle indicate ai margini.**

**Carta 193 (2010-29)**

(Scheda 457/2009)

---

### MARE ADRIATICO - ITALIA



14.16 - 14-VII-2010

**Bari Palese - Talloncino**

Inserire il talloncino allegato nella parte corrispondente della carta.

**Avvertenze: le rappresentazioni grafiche ottenute da stampanti non professionali possono facilmente risultare distorte o deformate rispetto alle dimensioni originali; si raccomanda di verificare le quote confrontandole con quelle indicate ai margini.**

**Carta 195 (2010-15)**

(Scheda 1763/2009)

## SEZIONE B

### MARE ADRIATICO - ITALIA



14.17 - 14-VII-2010

**Punta della Maestra - Boa ondametrica**

**Carta 38**

Cancellare la boa ondametrica e le relative caratteristiche circa in 44°58.00'N - 012°38.00'E.

**Carta 7111**

Cancellare la boa ondametrica e le relative caratteristiche circa in 44°57.95'N - 012°37.95'E.

**Carte 38 (58) - 7111 (21)**

(Scheda 1046/2010)

---

### MARE ADRIATICO - ITALIA



14.18 - 14-VII-2010

**Chioggia - Ostacolo - Relitto**

**Carta 38**

1) Modificare in **25** il battente d'acqua dell'ostacolo circa in 45°13.63'N - 012°48.65'E.

2) Modificare in **27<sub>5</sub>** il battente d'acqua del relitto circa in 45°15.83'N - 012°46.30'E.

**Carta 924**

1) Modificare in **25** il battente d'acqua dell'ostacolo circa in 45°13.6'N - 012°48.6'E.

2) Modificare in **27<sub>5</sub>** il battente d'acqua del relitto circa in 45°15.8'N - 012°46.2'E.

**Carte 38 (59) - 924 (44)**

(Scheda 1629/2009)

## SEZIONE B

---

### B2 - AVVISI PER I PORTOLANI

---

#### MAR LIGURE - ITALIA



14.19 - 14-VII-2010

#### La Spezia - Boe di monitoraggio

##### Inserire dopo la riga 21:

«Nei pressi del Seno di Panigaglia sono posizionate due boe di monitoraggio, per effettuare operazioni di dragaggio, poste rispettivamente:

**boa A** in: 44°04'.422 N - 009°50'.561E;

**boa B** in: 44°04'.402 N - 009°51'.411E.

Nel raggio di 50 m sono interdette la navigazione, la sosta, la pesca e qualsiasi altra attività marittima e subacquea.

Le boe rimarranno in sito sino a Marzo 2011.»

**Portolano P1, ed. 2006, pag. 154**

(Scheda 586/2010)

(Sostituisce l'A.N. 7.20/2009).

---

#### MEDITERRANEO OCCIDENTALE - ITALIA (SARDEGNA)



14.20 - 14-VII-2010

#### Isola San Pietro - Tonnare

##### Sostituire la tabella Tonnare con:

«

Località	Posizione approssimata del centro
Stintino	-
Tacche Bianche (Isola di S.Pietro)	39°11.3'N - 008°17.5'E
Capo Altano	39°14.3'N - 008°21.6'E
Portopaglia	39°17.8'N - 008°23.5'E

».

**Portolano P3, ed. 2006, pag. 13**

(Scheda 1017/2010)

(Sostituisce l'A.N. 11.19/2007).

---

#### MEDITERRANEO OCCIDENTALE - ITALIA (SARDEGNA)



14.21 - 14-VII-2010

#### Isola San Pietro - Divieti

##### Inserire dopo la riga 21:

«**Divieti** - In località **Cala Vinagra** dell'Isola di San Pietro, nello specchio acqueo antistante, permangono pericolosi residui affioranti dell'impianto dismesso di una tonnara, pertanto la zona di mare a meno di 0,5 M da ogni punto della congiungente i punti di coordinate (Datum Roma 1940):

a) 39°10.126'N - 008°14.677'E;

b) 39°10.191'N - 008°14.225'E

è interdetta alla navigazione, alla pesca, all'ancoraggio e alla balneazione.».

**Portolano P3, ed. 2006, pag. 162**

(Scheda 1017/2010)

## SEZIONE B

### MAR TIRRENO - ITALIA



14.22 - 14-VII-2010

**Palmi - Porto di Taureana - Informazioni portuali**

**Sostituire le righe 27 ÷ 29 con:**

«**Porto di Taureana** - Ubicato nella zona W della città, è racchiuso tra un molo di sopraflutto, lungo circa 290 m e parzialmente banchinato, e da un molo di sottoflutto, a due bracci, lungo circa 230 m; entrambi sono segnalati in testata.

La destinazione degli ormeggi è la seguente:

Denominazione	Lunghezza in m	Pescaggio in m	Destinazione
Pennello del molo sopraflutto	20	5,00	Ormeggio motopescherecci
Molo di sopraflutto – Banchina pescherecci 1	60	5,00	Ormeggio motopescherecci
Molo di sopraflutto – Banchina pescherecci 2	68	5,00	Ormeggio motopescherecci
Molo di sopraflutto – Banchina attività promiscue	40	5,00	Alaggio varo unità
Molo di sottoflutto – Banchina diporto 2	80	3,50	Ormeggio unità da diporto
Molo di sottoflutto – Banchina diporto 3	92	3,50	Ormeggio unità da diporto
Molo di sottoflutto – Banchina diporto 3	13	3,50	Ormeggio unità governative (CP, CC, G.d.F.)

».

**Portolano P5, ed. 2007, pag. 61**

(Scheda 846/2010)

---

### MARE IONIO - ITALIA



14.23 - 14-VII-2010

**Taranto - Relitto**

**Inserire dopo la riga 7:**

«**Relitto** - Addossato al molo, in 40° 29',13 N - 017° 16',6 E, esiste un relitto semiemergente, lungo circa 47 m.».

**Portolano P5, ed. 2007, pag. 210**

(Scheda 990/2010)

---

### STRETTO DI SICILIA - ITALIA



14.24 - 14-VII-2010

**Gela - Divieti**

**Inserire dopo la riga 3:**

«**Divieto** - Lo specchio acqueo antistante la zona di Bulala, segnato sulle carte, è utilizzato per il prelievo d'acqua, dagli aeromobili impegnati nella lotta antincendio boschivo, pertanto all'interno della suddetta zona sono **vietate** la balneazione, la pesca di qualsiasi tipo, le attività subacquee ed il transito di qualsiasi unità.».

**Portolano P6, ed. 2007, pag. 36**

(Scheda 1004/2010)

## SEZIONE B

---

### B3 - AVVISI PER I RADIOSERVIZI

---

#### STRETTO DI GIBILTERRA - GIBILTERRA

14.25 - 14-VII-2010

#### Gibilterra - Servizi Portuali

Sostituire la voce GIBRALTAR:

#### GIBRALTAR

36°08'N – 005°22'W

Codice Località: GI GIB

#### Porto

##### Port Captain

Telefono: +350 20046254 (Harbour Master)

Orario di servizio: H24

Fax:

E-mail: ceo.gpa@portofgibraltar.gi

##### Autorità portuale

Telefono: +350 20046254

Orario di servizio: H24

Fax: +350 20044420, 20051513, 20077011

E-mail: gpa@portofgibraltar.gi

Sito Web: www.gibraltarport.com

##### Agenti

VHF: 71

Orario di servizio: orario d'ufficio

##### Rimorchiatori:

VHF:

Orario di servizio: HJ

#### Piloti

Chiamata: Gibraltar Pilots

VHF: 16; 12

Orario di servizio: H24

Telefono: +350 20077263

Fax: +350 20041260

E-mail: pilots@gibraltarpilots.com

Sito Web: www.gibraltarpilots.com

##### Normativa:

1. Il pilotaggio è obbligatorio per tutte le navi (ad eccezione degli yacht) tranne per quelle che lasciano l'ancoraggio dirette ad un porto straniero.
2. Il pilota imbarca in 36° 06',00 N – 005° 22',00 W (36° 07',19 N – 005° 22',15 W in caso di avverse condimeteo).

#### Vessel Traffic Service

Chiamata: Gibraltar VTS

VHF: 12 16

Orario di servizio: H24

Telefono: +350 20046254

Fax:

E-mail:

##### Normativa:

La partecipazione al sistema è **obbligatoria** per tutte le navi di l.f.t. superiore ad 8 m. L'ETA deve essere comunicato con 24 h di anticipo.

Il sistema VTS di Gibilterra fornisce i seguenti servizi:

1. Servizio di organizzazione del traffico.
2. Servizio informazioni.

##### Riporto Posizione

1. Le navi in ingresso devono comunicare con Gibraltar VTS sul Ch 12, 2 h prima dell'arrivo. Ulteriori istruzioni per la successiva comunicazione a 5 M verranno fornite a questo contatto.
2. Quando a 5 M dal faro di Europa Point, Gibraltar VTS richiederà le seguenti informazioni:
  - a. Nome del Comandante;
  - b. Ultimo porto di scalo;

(Taunton NtM 25/2010)

Radioservizi Parte I, ed. 2009, pag. 231

(Scheda 1054/2010)

(Sostituisce l'A.N. 9.41/2010).

## SEZIONE B

### STRETTO DI GIBILTERRA - GIBILTERRA

14.26 - 14-VII-2010

#### Gibilterra - Informazioni Portuali

##### Sostituire i paragrafi Navi in partenza e Ancoraggio EST:

###### Navi in partenza

1. All'ormeggio: le navi devono comunicare con adeguato preavviso l'intenzione di partire per permettere di provvedere ai servizi di pilotaggio, disormeggio e rimorchio (se richiesto).
2. All'ancora: prima di salpare l'ancora le navi devono richiedere il permesso al VTS. Una volta ricevuto il permesso le navi dovranno comunicare al VTS quando sono alla via in modo da ricevere adeguate informazioni sul traffico. Le navi devono inoltre contattare Alcegiras Traffic sul ch 74 e mantenere ascolto continuo sul Cch 12 fino all'uscita della baia di Gibilterra.
3. Le navi in movimento con riduzione della capacità di manovra dovranno immediatamente comunicarlo al VTS che provvederà ad avvisare tutte le altre navi in zona.
4. Le navi che dovessero avere problemi salpando l'ancora o dovessero avere problemi ai motori mentre in movimento dovranno immediatamente avvisare il VTS sul Ch 12. La decisione di inviare un pilota e i rimorchiatori è a discrezione dell'Ufficiale in servizio o del Comandante del Porto.
5. Una volta lasciata la baia le navi dovranno comunicare con Tarifa Traffic sul Ch 10 (non è più richiesto mantenere ascolto sul Ch 12).

###### Ancoraggio EST

1. Le navi che vogliono procedere all'ancoraggio devono richiedere il permesso al VTS almeno 1 h prima.
2. Le navi devono rispettare le seguenti indicazioni:
  - a. Le navi devono ancorare ad almeno 1 M dalla spiaggia.
  - b. Le macchine devono essere pronte in 1 h.
  - c. Nessuna riparazione può essere intrapresa senza autorizzazione.
3. Le navi devono comunicare al VTS l'orario ed il punto di fonda.
4. Questa zona di ancoraggio può diventare molto congestionata: il VTS può vietare l'ancoraggio ed ordinare di rimanere alla cappa a non meno di 3 M.
5. Le navi che intendono lasciare l'ancoraggio devono comunicare l'intenzione sul Ch 12.

###### Zona Regolamentata

1. L'Autorità Portuale di Gibilterra ha stabilito l'interdizione per l'area di raggio 1 M centrata sul faro di Europa Point in posizione 36° 07',58 N – 005° 20',40 W fino all'intersezione col settore luminoso in 36° 05',82 N – 005 21',52 W.
2. L'ingresso nella suddetta area è consentito solo alle navi di l.f.t. inferiore a 24 m.

(Taunton NtM 25/2010)

**Radioservizi Parte I, ed. 2009, pag. 232**

(Sostituisce l'A.N. 9.42/2010).

(Scheda 1054/2010)

## SEZIONE B

### B4 - AVVISI DI CARATTERE GENERALE

#### MAR MEDITERRANEO

● (G)

14.27 - 14-VII-2010

**Ricerche idrocarburi - Piattaforme mobili**

**Riferimento:** A.N. (G) n. 12 della Premessa agli Avvisi ai Naviganti 2010

Sono in **neretto** le piattaforme che hanno cambiato posizione rispetto all'avviso precedente.

Nome	Lat.	Long.
Unknown	31°24.1'N	- 030°02.0'E
Unknown	31°24.5'N	- 030°04.2'E
Sneferu	31°26.2'N	- 032°58.0'E
Unknown	31°27.3'N	- 030°05.7'E
Port Fouad (SE-1)	31°29.7'N	- 032°34.7'E
Port Fouad (M-SE2)	31°30.9'N	- 032°31.6'E
Ocean Spur	31°31.7'N	- 031°40.6'E
Port Fouad	31°33.7'N	- 032°29.3'E
Darfeel (1)	31°34.0'N	- 032°26.0'E
Atwood Auora	31°43.3'N	- 030°26.1'E
Darfeel	31°34.3'N	- 032°26.1'E
Unknown	31°34.5'N	- 030°07.3'E
Merseek Andeurr	31°34.8'N	- 032°32.1'E
Unknown	31°34.8'N	- 030°07.8'E
Nidoco 9	31°35.0'N	- 031°16.1'E
Atwood Auora	31°35.2'N	- 030°29.2'E
Karous (1)	31°37.8'N	- 032°14.1'E
Baltim S-1	31°39.5'N	- 031°14.3'E
Wakar	31°42.3'N	- 032°24.5'E
Mari - B	31°44.1'N	- 034°17.6'E
Rosetta 2	31°45.8'N	- 030°34.5'E
Merseek Gardein	31°46.0'N	- 030°34.5'E
JP Bussel	31°46.1'N	- 031°20.6'E
Baltim East	31°46.9'N	- 031°14.7'E
Senefru	31°48.9'N	- 030°56.1'E
Rosetta 1	31°50.8'N	- 030°31.2'E
Maerks Gardin	31°50.8'N	- 030°38.0'E
Temsah	31°51.7'N	- 032°06.4'E
Scarabeo 4	31°52.0'N	- 032°03.8'E
Ocean Lexington	31°53.2'N	- 031°53.4'E
West Aken	31°54.9'N	- 031°54.1'E
Happy	31°55.1'N	- 031°51.3'E
Key Singapore	31°55.2'N	- 031°51.2'E
Adrytic 4	31°55.5'N	- 032°31.3'E
Constellation II	31°56.0'N	- 031°23.5'E
Unknown	31°56.7'N	- 031°09.2'E
Pride North America	31°57.4'N	- 029°52.7'E
Scarabeo 6	32°02.0'N	- 030°19.0'E
Saturn	32°39.1'N	- 020°27.0'E
Ifa III	33°26.5'N	- 011°18.1'E
Santa Fe 136	33°41.4'N	- 011°38.7'E
Sabrata	33°45.1'N	- 012°41.0'E
Didon	33°47.2'N	- 011°53.6'E
Estruc. Didon	33°47.9'N	- 011°53.5'E
Trident IV-A	33°50.4'N	- 010°36.4'E
Ensco 85	33°50.6'N	- 011°55.0'E
BD 1	33°51.7'N	- 012°03.5'E
Unknown	33°55.3'N	- 012°40.8'E
Amilcar	34°05.0'N	- 011°34.0'E
Hasdrubal	34°08.9'N	- 011°36.6'E
Ashtart 6	34°17.0'N	- 011°25.3'E
Pride Sea Explorer	34°17.6'N	- 011°48.4'E

segue



## SEZIONE B

Miskar	34°22.5'N - 011°52.0'E
Sea Explorer	34°22.5'N - 011°32.0'E
7 November	34°23.0'N - 012°15.0'E
Isis	34°34.1'N - 012°31.6'E
Cercina III	34°41.4'N - 011°05.8'E
Cercina VII	34°41.8'N - 011°05.2'E
Cercina II	34°43.6'N - 011°06.6'E
Cercina VI	34°44.2'N - 011°05.4'E
Cercina I	34°44.7'N - 011°05.7'E
Energy Exerter	35°48.7'N - 014°26.3'E
Baraka	36°06.1'N - 010°49.3'E
Ikdan	36°16.5'N - 011°39.7'E
Oudna	36°16.9'N - 011°39.7'E
Ensco 105	36°20.9'N - 011°04.1'E
Tripode	36°22.5'N - 010°54.2'E
Mamoura	36°22.5'N - 010°54.2'E
Unknown	40°50.0'N - 018°17.0'E
Leiv Eiriksson	43°16.8'N - 035°36.8'E
Labin	43°34.8'N - 014°26.2'E
Unknown	44°03.4'N - 030°09.3'E
Key Manhattan	44°23.5'N - 012°33.5'E
Pescarus	44°28.9'N - 029°38.7'E
Unknown	44°31.4'N - 029°33.9'E
Unknown	44°31.6'N - 029°32.9'E
Unknown	44°31.9'N - 029°28.1'E
Unknown	44°32.0'N - 029°32.8'E
Unknown	44°32.7'N - 029°26.8'E
F. Gloria	44°36.0'N - 029°21.5'E
Sivash	44°50.2'N - 036°24.3'E
Number 23	45°15.0'N - 031°42.8'E
Number 17	45°15.5'N - 031°40.3'E
Unknown	45°15.5'N - 031°49.2'E
<b>Tavrida</b>	<b>45°15.0'N - 031°42.9'E</b>
Number 7	45°20.7'N - 031°51.8'E
UNKNOWN	45°22.3'N - 030°55.6'E
Number 1	45°36.8'N - 036°03.3'E
Number 6	45°38.4'N - 032°12.9'E
Number 18	45°40.2'N - 031°39.5'E
Eleven 11	45°40.4'N - 031°41.3'E
Number 11	45°40.5'N - 031°41.1'E
Number 2	45°41.2'N - 031°42.9'E
Number 4	45°42.5'N - 031°52.5'E
Number 10	45°42.7'N - 031°51.5'E
Number 5	45°42.7'N - 031°54.4'E
Number 19	45°45.4'N - 032°42.1'E
Number 112	45°50.2'N - 034°57.1'E
Unknown	45°50.5'N - 034°57.7'E
Unknown	45°50.9'N - 034°57.9'E

Ulteriori varianti saranno radiodiffuse dal servizio NAVAREA III e, per le coste italiane, anche dalle stazioni costiere italiane (vedere Radioservizi per la Navigazione - Parte I - Capitolo VII)

**Premessa agli Avvisi ai Naviganti e Avvisi di carattere generale I.I.3146, ed. 2010**

(Scheda 1068/2010)

(Sostituisce l'A.N. 13.19/2010).

**SEZIONE B**

---

**B5 - AVVISI PER I CATALOGHI**

---

**14.28 - 14-VII-2010**

Idrogr.	Pagina	Numero	Titolo	Scala 1:	Edizione	Formato
Extra	53	7001	Da Capo Mortola a Capo Berta Nuova edizione. Sostituisce l'edizione precedente	100.000	Giugno 2010	CDO
Extra	53	7002	Da Imperia a Ceriale Nuova edizione. Sostituisce l'edizione precedente	100.000	Giugno 2010	CDV
Extra	57	7334	Da Capo d'Uomo a Punta Lividonia Nuova edizione. Sostituisce l'edizione precedente	30.000	Giugno 2010	CDV

**Catalogo I.I.3001, ed. 2009 (30)**

(Scheda 1062/2010)

**14.29 - 14-VII-2010**

Numero	INT	Titolo	Scala 1:	ENC	
				Scopo	Nr. Ediz./ Anno Ediz.

1. Pagina 41.

Modificare l'edizione della seguente ENC:

<b>259</b>	Porti minori delle Isole Egadi Marettimo	5.000	<b>5</b>	<b>1/2010</b>
------------	---	-------	----------	---------------

2. Pagina 43.

Modificare l'edizione della seguente ENC:

<b>196</b>	Porti minori delle Puglie Mola di Bari	5.000	<b>5</b>	<b>1/2010</b>
------------	---	-------	----------	---------------

**Catalogo I.I.3001, ed. 2009 (31)**

(Scheda 1092/2010)

**SEZIONE B**

14.30 - 14-VII-2010

Idrogr.	Idrogr. Rid/Part	Pagina	Numero	Titolo	Scala 1:	Edizione	Formato	Cat.
I	Part. 5	45	213	Porto di San Benedetto del Tronto Lat. 42° 56.95' N - 42° 58.06' N Lon. 13° 52.84' E - 13° 54.00' E  Nuova carta. Sostituisce la carta dello stesso numero.	3.000	2010	CO	B
I	Part. 3 Rid. B	39-100	274 INT 3393	Litorale di Catania Lat. 37° 24.93' N - 37° 37.09' N Lon. 15° 04.16' E - 15° 14.75' E  Nuova carta. Annulla e sostituisce la carta n. 274.	30.000	2010	CV	B
I	Part. 6	33-101	295	Porti di Portovesme e Portoscuso Lat. 39° 10.94' N - 39° 12.30' N Lon. 08° 21.73' E - 08° 24.18' E  Nuova carta. Sostituisce la carta dello stesso numero.	5.000	2010	CO	B
I	Part. 6	33	296	Porto di S. Antioco (Ponte Romano) Lat. 39° 02.44' N - 39° 03.80' N Lon. 08° 27.35' E - 08° 30.02' E  Nuova carta. Sostituisce la carta dello stesso numero.	5.000	2010	CO	B

Catalogo I.I.3001, ed. 2009 (32)

(Nota di sped. 28/2010)

14.31 - 14-VII-2010

Idrogr.	Pagina	Numero	Titolo	Scala 1:	Edizione	Indice grafico
II	23	2742 INT 3252	Ceuta  Nuova edizione. Sostituisce l'edizione precedente.	10.000	2010	E

Catalogo I.I.3002, ed. 2007 (86)

(Scheda 1054/2010)

**SEZIONE B**

**B6 - AVVISI PER ELENCO FARI**

**14.32 - 14-VII-2010**

**CAGLIARI**

- Porto industriale  
-- Bacino di evoluzione

<b>1296</b> E1065.66	--- Fanale (PEL)	39 13.4 9 03.6	Dir WRG	18	W 5 R 3 G 3	PI bianco 6	313.1 FG 315 AI WG 315.4 FW 315.8 AI WR 316.2 FR 318.1 O <sub>sc</sub> 313.1 <b>P</b>	14.32 2010
-------------------------	------------------	-------------------	---------	----	-------------------	----------------	--	---------------

(Scheda 771/2010)

**AREA MARINA PROTETTA PUNTA CAMPANELLA**

- Zona "B"

<b>2593.6</b>	-- <i>Boa</i>	40 37.3 14 19.4	<i>FI Y 3s</i>	...	...	<i>Segnale speciale</i> ☼	<b>0.5 - 2.5</b> <b>P</b> (T): Asportata	14.32 2010
---------------	---------------	--------------------	----------------	-----	-----	---------------------------	--	---------------

(Scheda 1045/2010)

**VIBO VALENTIA MARINA**

- Calata Buccarelli (Molo Foraneo), estr

<b>2697</b> E1757		38 43.4 16 07.7	<b>FI WG 5s</b>	17	<b>W 15</b> G 12	T verde 15	<b>1 - 4</b> 068 W 230 G 068 <b>IRA W 10M; G 8M</b>	14.32 2010
----------------------	--	--------------------	-----------------	----	---------------------	---------------	---	---------------

(Scheda 1030/2010)

**TAUREANA DI PALMI**

- Molo sopraflutto

<b>2710.93</b>	-- Estr	38 23.4 15 51.6	<b>FI R 3s</b>	...	5	PI rosso 5	<b>1 - 2</b> <b>P</b>	14.32 2010
----------------	---------	--------------------	----------------	-----	---	---------------	--------------------------	---------------

(Scheda 846/2010)

<b>2710.95</b>	-- Pennello, estr	38 23.4 15 51.7	<b>F R</b>	...	3	PI rosso 4	<b>P</b>	14.32 2010
----------------	-------------------	--------------------	------------	-----	---	---------------	----------	---------------

(Scheda 846/2010)

<b>2710.97</b>	- Molo sottoflutto, estr	38 23.4 15 51.7	<b>FI G 3s</b>	...	5	PI verde 4	<b>1 - 2</b> <b>P</b>	14.32 2010
----------------	--------------------------	--------------------	----------------	-----	---	---------------	--------------------------	---------------

(Scheda 846/2010)

**TRAPANI**

- Secca Mauda

<b>3152</b>		38 00.7 12 30.1	<b>Q(6)+LFI W 15s</b>	2	6	<b>Boa cardinale S</b> ∇	<b>0.6 - 0.6 - 0.6 - 0.6 - 0.6 - 0.6 - 0.6 - 0.6 - 0.6 - 0.6 - 2 - 5.8</b>	14.32 2010
-------------	--	--------------------	-----------------------	---	---	--------------------------	--	---------------

(Scheda 1024/2010)

**TARANTO**

- *Boa*

<b>3432.7</b>		40 23.7 17 11.3	<i>FI Y 4s</i>	4	4	<i>Segnale speciale</i> ☼	<b>0.5 - 3.5</b> <b>P</b> Segnala il terminale di una condotta sottomarina (T): Spenta	14.32 2010
---------------	--	--------------------	----------------	---	---	---------------------------	---	---------------

(Scheda 1041/2010)

- Porto industriale esterno  
-- Passo di Punta Rondinella

<b>3438.2</b> E2142.92	--- Lato S	40 28.5 17 10.4	<b>Q G 1s</b>	10	3	PI verde 8	<b>0.5 - 0.5</b> <b>P</b> (T): Spento	14.32 2010
---------------------------	------------	--------------------	---------------	----	---	---------------	---	---------------

(Scheda 1041/2010)

**SEZIONE B**

<b>- MAR GRANDE</b>										
<b>-- Porto industriale interno</b>										
<b>3472</b>	---	Diga di protezione, estr W	40 28.2	Q G 1s	10	4	PI verde		<b>0.5 - 0.5</b>	14.32
E2144.52			17 12.7					8	<b>P</b>	2010
									(T): Spento	
										(Scheda 1041/2010)
<b>MARINA DI MONTENERO DI BISACCIA</b>										
<b>- Porto turistico "Marina Sveva"</b>										
<b>3853.5</b>	--	A dritta entrando	42 04.1	FI G 3s	8	5	PI verde		<b>0.5 - 2.5</b>	14.32
			14 47.5						<b>P</b>	2010
										(Scheda 929/2010)
<b>3853.53</b>	--	A sinistra entrando	42 04.2	FI R 3s	8	5	PI rosso		<b>0.5 - 2.5</b>	14.32
			14 47.3						<b>P</b>	2010
										(Scheda 929/2010)
<b>PEDASO</b>										
<b>- Impianti di mitilicoltura</b>										
<b>3903.5</b>	--	Boa "A"	43 04.6	FI Y 3s	1	3	Segnale speciale ☼		<b>0.5 - 2.5</b>	14.32
			13 55.4						<b>P</b>	2010
										(Scheda 1078/2010)
<b>3903.7</b>	--	Boa "C"	43 02.3	FI Y 3s	1	3	Segnale speciale ☼		<b>0.5 - 2.5</b>	14.32
			13 54.4						<b>P</b>	2010
										(Scheda 1078/2010)
<b>PUNTA DELLA MAESTRA</b>										
<b>4092.5</b>	-	Ondametro							<b>soppresso</b>	14.32
										2010
										(Scheda 1046/2010)
<b>PRIVLAKA</b>										
<b>4906</b>	-	Molo, sul gomito	44 15.9	FI(2) G 5s	8	3	T verde		<b>0.5 - 1 - 0.5 - 3</b>	14.32
E3085			15 07.4					7	<b>Osc 061 - 105 (44)</b>	2010
										(Scheda 965/2010)
<b>OTOK UGLJAN</b>										
<b>- BATALAŽA</b>										
<b>4997.5</b>	--	Porticciolo sportivo, molo, estr	44 03.7	FI(2) R 5s	8	3	T rossa		<b>0.5 - 1 - 0.5 - 3</b>	14.32
			15 13.0					7		2010
										(Scheda 965/2010)

Elenco Fari I.I.3134, ed. 2009

## SEZIONE C

### C1 - INFORMAZIONI NAUTICHE

- Informazioni Nautiche annullate con il presente fascicolo:

G14004/10 P36006/09	G14012/10 S42005/09	G16010/08	G18002/10	N33002/09	N33004/09	N33008/09
------------------------	------------------------	-----------	-----------	-----------	-----------	-----------

- Informazioni Nautiche in vigore:

B02004/08	E11003/09	G15009/10	G19002/09	L51001/08	N34001/10	PPP001/10
B02005/08	E11002/10	G16001/08	G19003/09	L51002/08	NNN001/08	PPP002/10
B02007/08	E11003/10	G16006/09	G19004/09	LLL001/10	NNN002/09	S39001/09
B02005/09	E12002/10	G16008/09	G19008/09	L53001/10	P35002/08	S39002/10
B02001/10	E12004/10	G16009/09	G19009/09	M23001/07	P35019/09	S40007/07
BBB001/10	E12005/10	G16010/09	G19001/10	M23001/08	P35002/10	S40009/07
BBB002/10	E12006/10	G16011/09	G19002/10	M31001/04	P35003/10	S40004/08
B54002/10	E12007/10	G16015/09	G19003/10	MMM004/09	P35004/10	S40009/08
B54003/10	E12008/10	G16017/09	G19004/10	N22002/09	P35005/10	S40004/09
D06002/09	E12009/10	G16019/09	G19005/10	N32007/08	P36003/08	S40003/10
D06001/10	E13001/08	G16003/10	I20001/10	N32002/09	P36008/08	S42002/07
D06003/10	E13002/09	G16004/10	I20002/10	N32005/09	P36004/09	S42001/10
D06004/10	F16001/10	G16007/10	I22001/10	N32009/09	P36005/09	S42002/10
D06005/10	F50001/09	G16009/10	I23001/10	N32010/09	P36007/09	S42004/10
D07006/07	F50002/09	G16010/10	I24001/05	N32012/09	P36001/10	S42007/10
D07007/08	G14001/08	G16011/10	I24005/05	N32013/09	P37003/05	S43001/09
D07001/10	G14022/09	G16012/10	I24002/07	N32014/09	P37002/06	S43001/10
D07002/10	G14003/10	G16013/10	I24001/08	N32001/10	P37002/08	S43002/10
D07003/10	G14007/10	G16014/10	I24002/08	N32002/10	P37003/08	S52002/09
D07004/10	G14008/10	G16015/10	I24004/08	N32003/10	P37003/09	S52003/10
D07005/10	G14009/10	G16016/10	I24005/08	N32004/10	P37001/10	T44003/06
D07006/10	G14011/10	G16017/10	I24006/08	N32005/10	P37002/10	T44001/09
D07007/10	G14013/10	G16018/10	I24012/08	N33001/07	P37003/10	T44002/09
D07008/10	G14014/10	G16019/10	I24013/08	N33006/07	P37004/10	T45002/08
D07009/10	G15006/07	G18010/08	I24001/09	N33010/09	P37005/10	T45001/10
D07010/10	G15005/09	G18011/09	I25001/10	N33003/10	P37006/10	T45002/10
D08002/08	G15007/09	G18015/09	L26002/07	N33004/10	P38001/08	T46015/08
D08007/08	G15009/09	G18019/09	L26003/09	N33005/10	P38001/09	T46005/09
D08005/09	G15013/09	G18023/09	L26004/09	N34007/09	P38002/09	T47002/08
D09006/10	G15001/10	G18024/09	L27005/08	N34010/09	P38003/09	T47005/08
D09007/10	G15002/10	G18025/09	L28005/09	N34011/09	P38004/09	T48001/08
D09008/10	G15005/10	G18003/10	L28006/09	N34013/09	P38005/09	T49001/08
D12001/10	G15006/10	G18004/10	L28001/10	N34016/09	P38001/10	
E11001/06	G15007/10	G19006/08	L28002/10	N34017/09	PPP003/09	
E11002/09	G15008/10	G19007/08	L28003/10	N34018/09	PPP004/09	

- Nuove Informazioni Nautiche emesse con il presente fascicolo:

#### D07011/10 GENOVA

##### Rilievi

Nello specchio acqueo compreso tra Ponte Ronco e Ponte Canepa, all'interno del Porto di Genova, sono in corso operazioni d'ispezione fondali per l'individuazione di ordigni bellici con impiego di operatori tecnico-subacquei. Nella zona interessata alle predette indagini, sarà operante un mezzo nautico avente esposta la bandiera "ALFA". Per tutto il periodo delle predette operazioni, che termineranno il 30.09.2010, nel raggio di 50 m, sono vietati la navigazione, la sosta e qualsiasi altra attività di superficie e/o subacquea.

Capitaneria di Porto di Genova - Ordinanza 191/2010)

Carte 2 - 55 INT3362 - 7004

(Scheda 1073/2010)

## SEZIONE C

### D07012/10 GENOVA

#### Condutture sottomarine

Nello specchio acqueo antistante l'imboccatura di levante del Porto di Genova, sono in corso lavori di rimozione della condotta sottomarina e successivo escavo per la posa della nuova tratta. Per tutta la durata dei lavori, che termineranno il 30 ottobre 2010, nell'area interessata, sono vietate qualsiasi attività di superficie e/o subacquee. Tutte le unità in transito nelle immediate vicinanze, dovranno tenersi ad una distanza non inferiore ai 25 m ed alla minima velocità di governo.  
(Capitaneria di Porto di Genova - Ordinanza 187/2010)

**Carte 55 INT3362 - 106 INT3360**

(Scheda 1040/2010)

### D08001/10 LA SPEZIA

#### Informazioni portuali

Nel tratto di banchina Accosto N.2 del Molo Garibaldi, nel Porto mercantile della Spezia, sono in corso lavori di ampliamento. Per tutta la durata dei lavori, nello specchio acqueo antistante fino ad una distanza di 20 m, sono vietati la navigazione, la sosta, l'ancoraggio, la balneazione e qualsiasi altra attività di superficie e/o subacquee.  
(Capitaneria di Porto della Spezia - Ordinanza 116/2010)

**Carte 59 - 60 INT3365 - 115 INT3364**

(Scheda 1038/2010)

### D08002/10 LA SPEZIA

#### Segnalamenti marittimi

Nello specchio acqueo della rada interna del porto mercantile della Spezia, e più precisamente in:

- a) 44°04'50.391"N - 009°51'49.339"E;
- b) 44°04'37.184"N - 009°51'22.767"E,

sono state posizionate due boe al fine di mantenere campioni di mitili necessari per il campionamento delle acque. In prossimità dei suddetti punti sono vietati l'ancoraggio, l'ormeggio, la pesca e qualsiasi altra attività di superficie e/o subacquee.

(Capitaneria di Porto della Spezia - Ordinanza 128/2010)

**Carte 60 INT3365 - 115 INT3364 - 7311**

(Scheda 1093/2010)

### E12010/10 FORMICHE DI GROSSETO

#### Relitto

Circa 2 M a S delle Formiche di Grosseto, e più precisamente in 42°29.219'N - 010°58.166'E, è presente un relitto.  
(Ufficio Circondariale Marittimo di Porto Santo Stefano - Prot. 6177/S.O. in data 24.06.2010)

**Carte 5 - 122 - 7017 - 7018 - 7333**

(Scheda 1047/2010)

### G14015/10 NETTUNO

#### Cavi sottomarini

E' in corso la messa in opera del cavo di energia polo 2 mediante la posa di cavo sottomarino, lungo il tracciato definito dalle seguenti coordinate:

- a) 41°24'38.76"N - 012°16'49.50"E;
- b) 41°24'07.74"N - 012°20'44.64"E;
- c) 41°23'41.04"N - 012°23'57.78"E;
- d) 41°21'30.78"N - 012°28'57.42"E;
- e) 41°21'47.52"N - 012°32'22.38"E;
- f) 41°23'09.06"N - 012°34'20.34"E;
- g) 41°25'18.78"N - 012°36'56.28"E;
- h) 41°26'09.30"N - 012°40'34.32"E;
- i) 41°27'06.96"N - 012°41'17.16"E.

Durante l'esecuzione dei lavori tutte le unità in transito dovranno mantenersi ad una distanza minima di **0.5 M** da suddetto tracciato navigando alla minima velocità di governo senza intralciare lo svolgimento degli stessi e prestando la massima attenzione ad eventuali segnalazioni provenienti dai mezzi operanti.

(Ufficio Circondariale Marittimo di Anzio - Ordinanza 777/2010)

**Carte 7 - 8 - 7023 - 7024**

(Scheda 1080/2010)

## SEZIONE C

### G14016/10 ANZIO

#### Condutture sottomarine

Nel tratto compreso nelle seguenti coordinate:

- a) 41°27'08"N - 012°40'52"E;
- b) 41°26'00"N - 012°36'00"E;
- c) 41°24'00"N - 012°34'00"E;
- d) 41°23'00"N - 012°39'00"E;
- e) 41°26'50"N - 012°42'00"E.

sono in corso operazioni di monitoraggio ambientale per posa cavo.

Per tutta la durata delle operazioni, nella predetta area sono vietati la navigazione, la sosta, l'ancoraggio, la pesca e qualsiasi altra attività di superficie e/o subacquea.

Tutte le unità in transito nelle immediate vicinanze prestino la massima attenzione e procedano a velocità minima di governo.

(Ufficio Circondariale Marittimo di Anzio - Ordinanza 76/2010)

**Carte 7 - 8 - 7023**

(Scheda 1057/2010)

### G14017/10 ANZIO

#### Divieti

Lo specchio acqueo prospiciente, dal Comune di Anzio al Comune di Nettuno, è interessato da fenomeni di smottamento che interessano la zona a mare sottostante. Nell'area interessata fino ad una profondità di 100 m dalla costa, sono vietati la navigazione, la sosta, l'ancoraggio, la balneazione e qualsiasi altra attività di superficie e/o subacquea.

(Ufficio Circondariale Marittimo di Anzio - Ordinanza 79T/2010)

**Carte 7 - 8 - 7023 - 7024**

(Scheda 1079/2010)

### G16020/10 FORIO D'ISCHIA

#### Lavori in corso; scogliere

Sono in corso lavori di posizionamento di massi nelle acque antistanti la spiaggia di S.Francesco e della Chiaia fino al molo di sottoflutto del Porto di Forio per una distanza dalla costa di circa 200 m.

Per tutta la durata dei lavori, nella predetta zona sono vietati l'ormeggio, il transito, la sosta e qualunque attività non inerente gli interventi in argomento.

La zona sarà segnalata con il posizionamento di idonea segnaletica diurna e notturna; tutte le unità dovranno mantenersi ad una distanza di sicurezza dalle imbarcazioni impegnate nei lavori che avranno termine il 31.12.2010.

(Ufficio Circondariale Marittimo di Ischia - Ordinanze 80/2008 - 46/2010)

**Carte 82 - 129**

(Scheda 1070/2010)

### L28004/10 LICATA

#### Informazioni portuali

Nella Darsena pescherecci di "Marianello" del Porto di Licata, causa inagibilità dei pontili galleggianti, gli stessi sono interdetti al transito pedonale, alla sosta e l'ormeggio di qualsiasi unità.

(Ufficio Circondariale Marittimo di Licata - Ordinanza 13/2010)

**Carte 267 - 7059**

(Scheda 1039/2010)

### L53002/10 GELA

#### Rilievi

Nelle acque ricadenti nella giurisdizione della Capitaneria di Porto di Gela sono in corso rilievi idroceanografici. La zona interessata da predette operazioni è delimitata dai seguenti punti:

- a) 37°05'18.0"N - 014°10'02.4"E;
- b) 36°59'18.0"N - 014°10'02.4"E;
- c) 36°59'18.0"N - 014°19'18.0"E;
- d) 37°00'30.0"N - 014°19'18.0"E.

Durante l'esecuzione dei rilievi tutte le unità in transito dovranno mantenersi ad una distanza minima di 500 m da Nave Galatea della Marina Militare che sarà impegnata nell'attività prestando attenzione ad eventuali segnalazioni provenienti dalla stessa.

(Capitaneria di Porto di Gela - Ordinanza 12/2010)

**Carte 19 - 20 - 7060**

(Scheda 1020/2010)



## SEZIONE C

### **N33006/10 TARANTO**

#### **Lavori in corso**

Nello specchio acqueo antistante il Pontile Carburante sito nel 65° Deposito Territoriale A.M. di Taranto, sono in corso lavori di manutenzione e riabilitazione delle strutture metalliche ed in c.a. dello stesso pontile.

Nell'area interessata, per tutta la durata dei lavori, sono vietati, l'ancoraggio, la sosta, la balneazione e qualsiasi altra attività di superficie e/o subacquea. Le unità in transito nelle immediate vicinanze dovranno prestare massima attenzione e procedere a velocità minima di manovra.

I lavori termineranno il 15 settembre 2010.

(Capitaneria di Porto di Taranto - Ordinanza 98/2010)

**Carte 147 - 148**

(Scheda 1037/2010)

### **P36002/10 BARI**

#### **Lavori in corso**

Nello specchio acqueo antistante la località di "Torre Quetta", nel Comune di Bari, sono in corso lavori per la realizzazione di una scogliera. L'area interessata dalle predette attività è delimitata dai seguenti punti:

- a) 41°07'01.92"N - 016°53'54.42"E;
- b) 41°07'04.80"N - 016°53'57.66"E;
- c) 41°07'00.42"N - 016°54'27.36"E;
- d) 41°06'44.76"N - 016°55'26.76"E;
- e) 41°06'41.88"N - 016°55'26.34"E.

Nella suddetta zona sono vietati il transito, la sosta, l'ancoraggio e qualsiasi altra attività marittima di superficie e/o subacquea. Navi e natanti prestino la massima attenzione. I lavori termineranno presumibilmente il 20.07.2010.

(Capitaneria di Porto di Bari - Ordinanze 64/2009 e 41/2010)

**Carte 30 - 31 - 195 - 7084 - 7085 - 7485**

(Scheda 1083/2010)

### **S42008/10 ANCONA**

#### **Lavori in corso**

Nello specchio acqueo antistante il Porto di Ancona, sono in corso lavori di salpamento e posa in opera di scogli e tout-venant per il rifiorimento della scogliera antistante i cantieri minori dell'area Z.I.P.A. L'area interessata dai predetti lavori, è segnalata ai vertici mediante boe di colore giallo sormontate da miraglio ad "X" e luce intermittente, poste nelle seguenti coordinate:

- a) 43°36'45"N - 013°29'08"E;
- b) 43°36'54"N - 013°29'19"E;
- c) 43°36'52"N - 013°29'22"E;
- d) 43°36'45"N - 013°29'14"E;
- e) 43°36'45"N - 013°29'13"E;
- f) 43°36'44"N - 013°29'11"E;
- g) 43°36'44"N - 013°29'10"E.

Per tutta la durata dei lavori, che termineranno il 21.09.2010, nella predetta area, sono vietate la navigazione, l'ancoraggio, la sosta ed attività di immersione e pesca di qualunque natura.

(Capitaneria di Porto di Ancona - Ordinanza 54/2010)

**Carte 209 - 210 - 7106 - 7501**

(Scheda 1019/2010)

### **S42009/10 ANCONA**

#### **Informazioni portuali**

Nell'area portuale I.S.A. zona ZIPA, nel Porto di Ancona, sono in corso lavori di costruzione di n.2 pontili su pali e di un tratto di banchina antiriflettente. L'area di cantiere è segnalata con boe di colore giallo con luci intermittenti e poste nelle seguenti coordinate:

- a) 43°36'48"N - 013°29'24"E;
- b) 43°36'45"N - 013°29'21"E.

Per tutto il periodo dei predetti lavori, nell'area interessata, sono vietati la navigazione, la sosta, l'ancoraggio, la balneazione e qualsiasi altra attività di superficie e/o subacquea. Tutte le unità in transito nelle immediate vicinanze, dovranno procedere alla minima velocità consentita.

(Capitaneria di Porto di Ancona - Ordinanza 75/2010)

**Carte 209 - 7106**

(Scheda 1075/2010)

## SEZIONE C

---

### C2 - AVVISI NTM III

---

- Avvisi NTM III annullati con il presente fascicolo:

0069/10	0126/10	0153/10	0171/10	0173/10	0174/10	0176/10
0177/10	0178/10					

- Avvisi NTM III in vigore:

0217/09	0025/10	0051/10	0127/10	0150/10
0016/10	0036/10	0070/10	0144/10	0155/10
0021/10	0048/10	0103/10	0146/10	0165/10

- Nuovi Avvisi NTM III emessi con il presente fascicolo:

#### **0182/10 EGYPT**

Cable operations until 22 JUL 10 in psn:  
31°05.6'N - 029°42.5'E

**Carta 439 INT308**

(Scheda 1067/2010)

#### **0183/10 EGYPT**

Offshore rig "OCEAN SPUR" established in psn:  
31°36.4'N - 030°08.6'E.  
Wide berth requested.

**Carta 439 INT308**

(Scheda 1067/2010)

#### **0184/10 EGYPT**

Survey operations by ship "ALBATROS 1" until 23 JUL 10 in the area bounded by following psns:

- a) 31°48.0'N - 030°21.0'E;
- b) 31°29.0'N - 030°21.0'E;
- c) 31°29.0'N - 030°00.0'E;
- d) 31°48.0'N - 030°00.0'E.

**Carta 439 INT308**

(Scheda 1067/2010)

#### **0185/10 TUNISIA**

Goods transhipment until 15 SEP 10 in progress, by "BOURBON LIBERTY 224" and "BOURBON LIBERTY 205" around psn:  
36°58.6'N - 011°43.9'E.

**Carta 948**

(Scheda 1067/2010)

#### **0186/10 BLACK SEA**

Rig "TAVRIDA" established in psn:  
45°15.0'N - 031°42.9'E.  
Wide berth requested.

**Carta 360 INT300**

(Scheda 1067/2010)

## SEZIONE C

### 0193/10 WESTERN MEDITERRANEAN

The rig "ATWOOD SOUTHERN CROSS" is being towed by "SEA WOLF1" from 36°01.4'N - 005°05.0'W, to 36°58.6'N - 011°43.9'E towing length 1000 metres, speed 4 knots.  
Wide berth requested.

**Carta 432 INT304**

(Scheda 1068/2010)

### 0194/10 BLACK SEA - STRAIT OF ISTANBUL

Live firing exercise between 28 JUN 10, and 01 JUL 10, from 0700 UTC till 1400 UTC, in circular area 2 NM radius centered on psn:  
41°16.8'N - 029°11.9'E.

**Carta 350 INT302**

(Scheda 1068/2010)

### 0195/10 EASTERN MEDITERRANEAN

From 292030 UTC JUN 10 till 300030 UTC JUN 10 and from 302100 UTC JUN 10 till 010100 JUL closure area. All vessels are requested to stay out of this area limited by following positions, unless authorized by Israeli Navy.

31°54.6'N - 034°41.2'E;  
31°51.7'N - 034°39.7'E;  
31°51.7'N - 034°38.5'E;  
31°51.0'N - 034°37.8'E;  
31°50.3'N - 034°36.8'E;  
31°48.6'N - 034°33.8'E;  
31°49.0'N - 034°23.7'E;  
31°50.4'N - 034°22.1'E;  
31°52.5'N - 034°19.7'E;  
31°57.3'N - 034°19.2'E;  
31°59.7'N - 034°20.2'E;  
32°05.1'N - 034°23.8'E;  
32°05.0'N - 034°30.2'E;  
32°05.0'N - 034°30.2'E;  
31°59.9'N - 034°38.8'E.

**Carte 350 INT302 - 360 INT300**

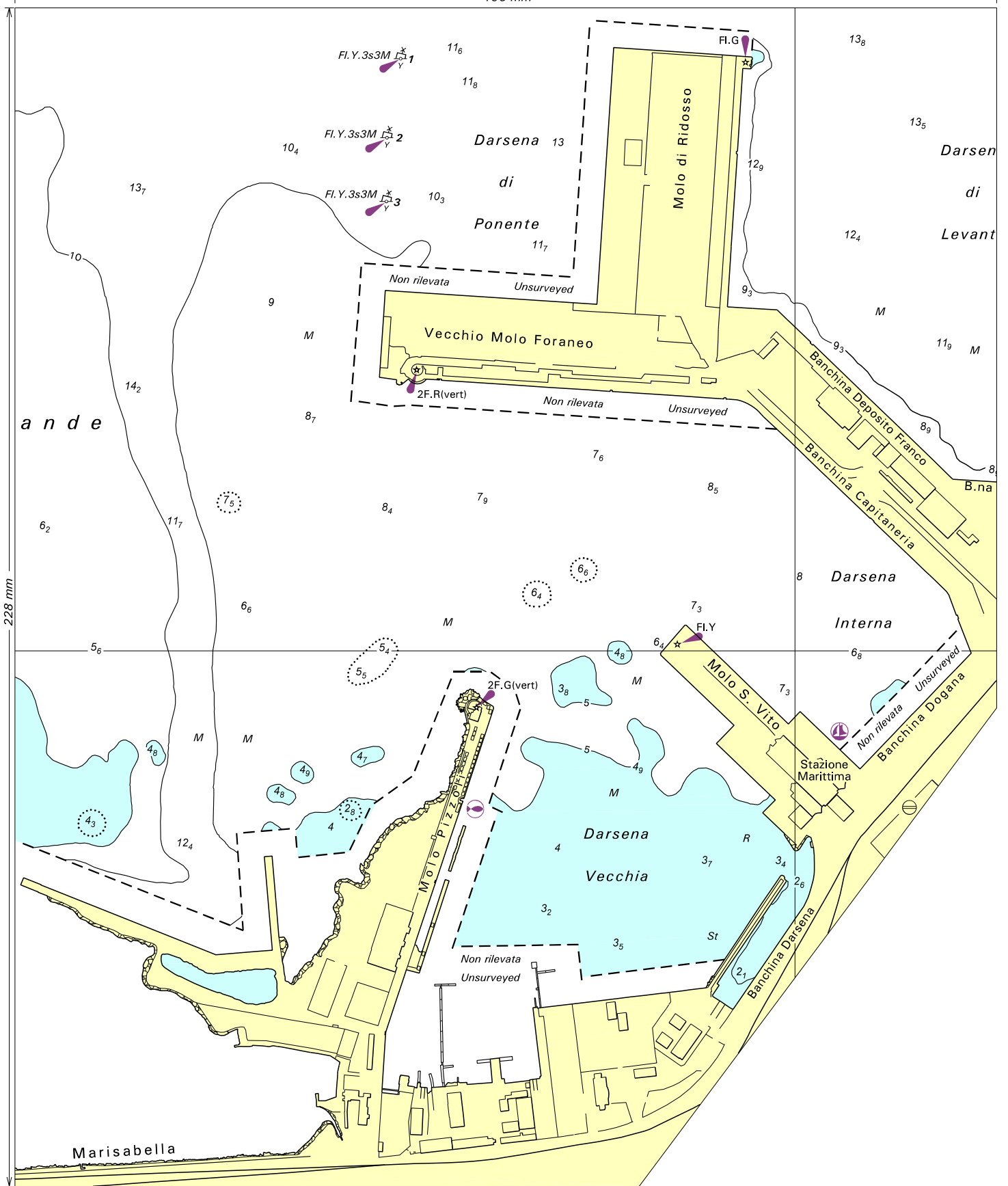
(Scheda 1068/2010)

### 0196/10 NAVAREATHREE ON FORCE ON JUN 29TH 2010

2009:217

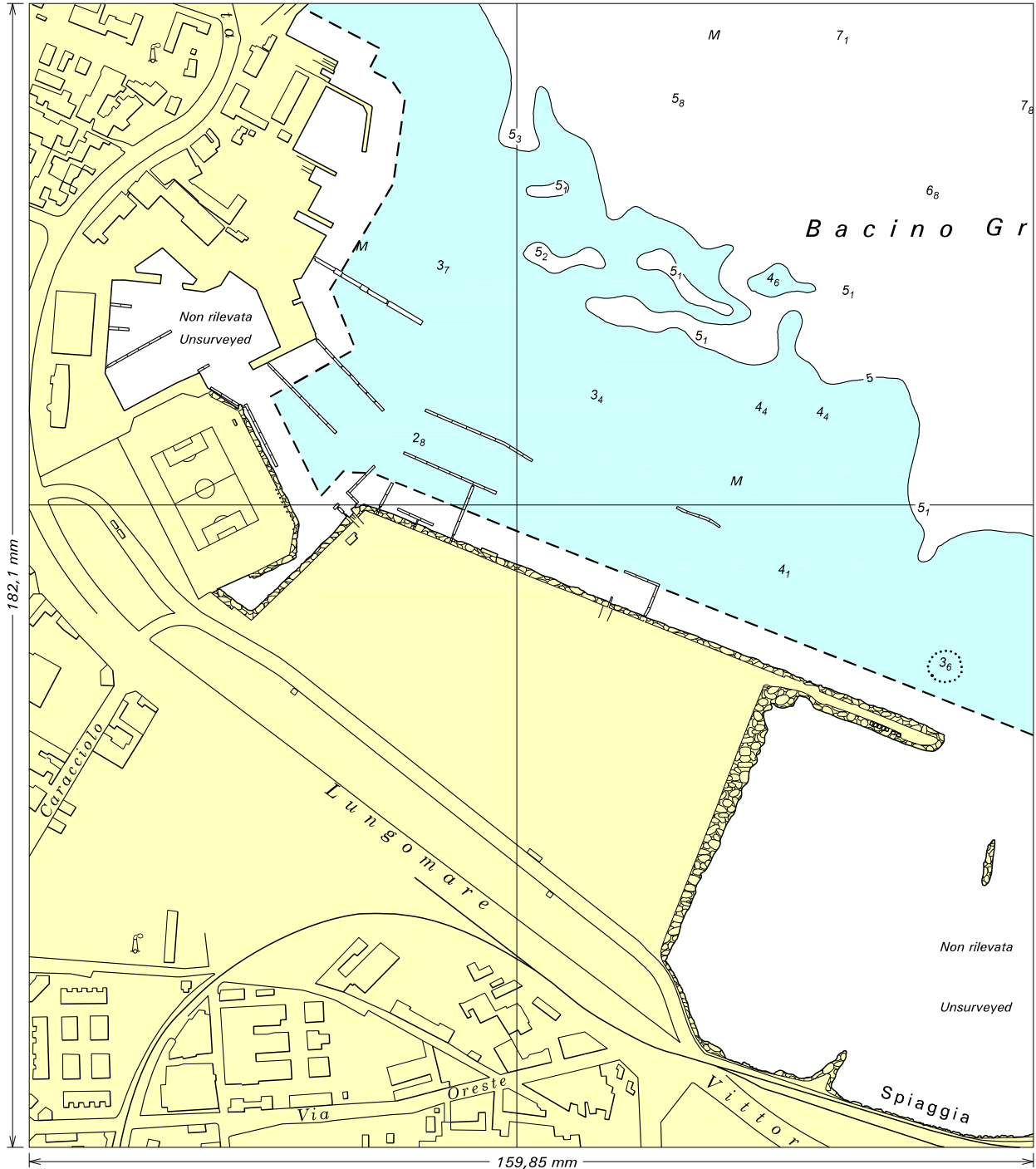
2010:016, 021, 025, 036, 048, 051, 070, 103, 127, 144, 146, 150, 155, 165, 182, 183, 184, 185, 186, 193, 194, 195, 196.

(Scheda 1068/2010)



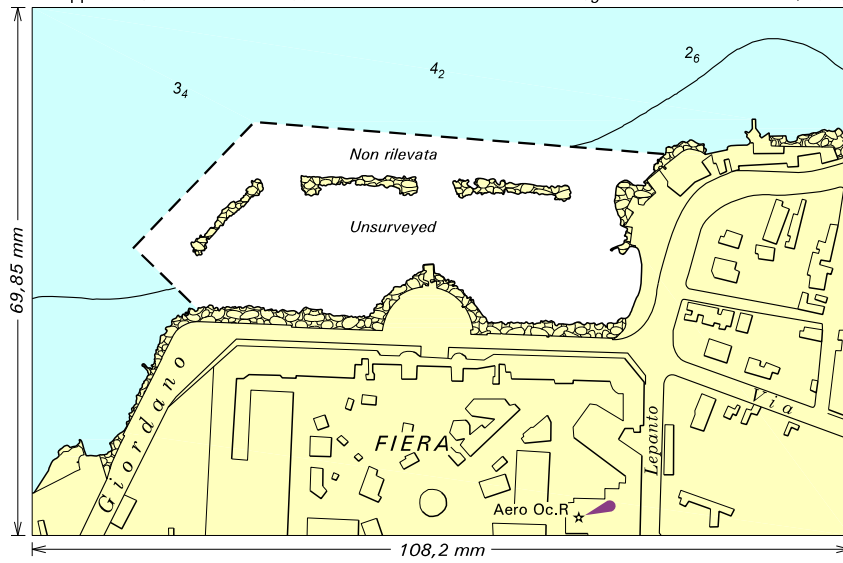
Da applicare sulla carta it. N. 193

Allegato al fascicolo A.N. 14/2010



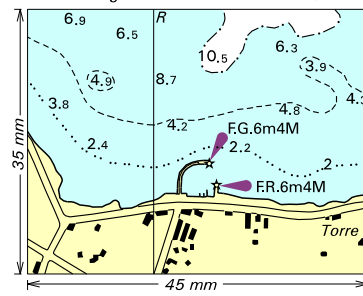
Da applicare sulla carta it. N. 193

Allegato al fascicolo A.N. 14/2010



Da applicare sulla carta it. N 195

Allegato al fascicolo A.N. 14/2010



# Scheda di segnalazione per notizie idrografiche/reclamo

La presente scheda può essere inviata tramite telefax al nr. 010 261400 o in busta regolarmente affrancata a :  
Istituto Idrografico della Marina – 16100 Genova P.C.

Indicare sempre il numero della carta o della pagina della pubblicazione a cui si fa riferimento. Vedi Premessa I.I. 3146 par. 1.

Carta Nautica n° _____	Portolano n° _____ pag. _____
Elenco Fari Parte Prima pag. _____	Elenco Fari Parte Seconda pag. _____
Radioservizi Parte Prima pag. _____	Radioservizi Parte Seconda pag. _____
Avviso ai Naviganti n° _____	Informazione Nautica n° _____

## **NOTIZIA IDROGRAFICA** (All'attenzione dell'ufficio DD NN)

### DESCRIZIONE DELLA SEGNALAZIONE

---

---

---

---

---

---

### INDICAZIONI DEL MITTENTE

Data del rilievo: \_\_\_\_\_  
In navigazione: da \_\_\_\_\_ a \_\_\_\_\_  
Posizione: lat. \_\_\_\_\_ ; long. \_\_\_\_\_  
In porto a: \_\_\_\_\_ a bordo della \_\_\_\_\_

## **RECLAMO**

- Richiesta di riscontro formale (per iscritto)       Riscontro non richiesto  
 Richiesta di riscontro informale (telefonico)

Motivi del reclamo:

---

---

---

---

Eventuali richieste:

---

---

---

---

### **DATI DEL MITTENTE**

Qualifica (se dipendente): \_\_\_\_\_  
Cognome e Nome: \_\_\_\_\_  
Indirizzo: \_\_\_\_\_ Tel: \_\_\_\_\_

### Nota informativa (ex art. 13 D.Lgs. 196/2003):

I dati personali vengono trattati per finalità istituzionali e statistiche. Non verranno divulgati a terzi. La natura del conferimento è comunque facoltativa.

FIRMA DEL COMPILATORE

\_\_\_\_\_ li \_\_\_\_\_

\_\_\_\_\_