



AVVISI AI NAVIGANTI

(PERIODICO QUINDICINALE)

15

Mercoledì 28 luglio 2010

CONTENUTO DEL FASCICOLO

SEZIONE A

- 1 - Indice degli Avvisi
- 2 - Comunicazioni e varie
- 3 - Annullamento AA.NN.

SEZIONE B

- 1 - Avvisi per le CARTE
- 2 - Avvisi per i PORTOLANI
- 3 - Avvisi per i RADIOSERVIZI
- 4 - Avvisi di CARATTERE GENERALE
- 5 - Avvisi per i CATALOGHI
- 6 - Avvisi per L'ELENCO FARI

SEZIONE C

- 1 - INFORMAZIONI NAUTICHE
- 2 - AVVISI NTM III

ABBREVIAZIONI E SIMBOLI

- - Avviso di fonte italiana
- (P) - Avviso preliminare
- (T) - Avviso temporaneo
- (G) - Avviso generale
- (R) - Avviso di rettifica
- A.N. - Avviso ai Naviganti
- I.N. - Informazione Nautica

NOTE

Per il razionale impiego del presente fascicolo consultare la "Premessa agli Avvisi ai Naviganti".

Gli **Avvisi urgenti** vengono radiodiffusi dalle stazioni costiere italiane (vedi Radioservizi, Parte I).

Gli **Avvisi importanti di fonte italiana** vengono segnalati direttamente ai principali servizi idrografici del mondo per la loro rapida diffusione.

I rilevamenti sono veri e contati da 000° a 360°; essi sono dati dal largo per i limiti dei settori di luce e per le istruzioni di navigazione; sono dati da punti fissi a terra per la definizione di posizioni.

Chiunque trovi inesattezze o lacune negli avvisi del presente fascicolo o possa fornire notizie che interessino la navigazione è pregato di darne sollecita comunicazione a: **Istituto Idrografico della Marina – Sezione Avvisi ai Naviganti/Informazioni Nautiche - 16100 Genova - Telefono 0102443281 - Telefax 010261400 - e-mail iim.sre@marina.difesa.it**

Direttore Responsabile **Franco Favre**

Registrazione presso il Tribunale di Genova N. 1/86 del 14.01.1986

Gli Avvisi ai Naviganti possono essere consultati in Italia presso le Autorità Portuali; all'Estero presso i Consolati italiani o sul sito www.marina.difesa.it/idro/index.asp.

Tariffa **Regime Libero**: "Poste Italiane S.p.A. – Spedizione in abbonamento – 70% - DCB Genova"

Abbonamento annuo: Italia € 80,00 - Estero € 100,00

SEZIONE A

A1 - INDICE DEGLI AVVISI

AVVISI PER LE CARTE

Carta N°	Correzione N°	Avviso	Correzione precedente
9	70	15.13	(12.8/2010)
10	100	15.13	(12.8/2010)
12	32	15.14	(14.9/2010)
13	67	15.15	(10.7/2010)
16	34	15.16	(8.9/2010)
	35	15.17	
17	47	15.18	(5.10/2010)
	48	15.19	
21	26	15.20	(9.12/2010)
23	20	15.15	(13.6/2010)
24	30	15.21	(10.12/2010)
31	78	15.22	(6.32/2010)
32	49	15.22	(12.12/2010)
38	60	15.23	(14.18/2010)
46	51	15.7	(17.3/2009)
47	54	15.7	(4.1/2010)
60 INT3365	44	15.4	(14.4/2010)
82	34	15.13	(14.7/2010)
83	35	15.12	(10.5/2010)
116	25	15.5	(9.4/2010)
127	130	15.13	(12.8/2010)
129	67	15.13	(14.7/2010)
138 INT3352	9	15.15	(14.13/2010)
199	3	15.22	(16.11/2009)
222	37	15.23	(9.14/2010)
	38	15.24	
226	17	15.23	(22.31/2009)
	18	15.24	
256 INT3392	32	15.16	(11.1/2010)
270 INT3394	23	15.20	(7.7/2010)
271	19	15.20	(10.10/2010)
294	33	15.8	(14.5/2010)
	34	15.9	
	35	15.10	
297	3	15.9	(12.5/2010)
	4	15.10	
299	16	15.11	(17.3/2009)
435 INT3306	27	15.25	(11.11/2010)
909 INT3300	107	15.3	(9.4/2010)
	108	15.5	
910 INT3302	137	15.5	(11.1/2010)
912 INT3308	43	15.6	(19.2/2009)
913 INT3310	75	15.5	(9.4/2010)
914 INT3312	40	15.13	(10.4/2010)
915	58	15.14	(9.8/2010)
916 INT3316	26	15.16	(7.4/2010)
	27	15.17	
918	43	15.21	(10.11/2010)

SEZIONE A

Carta N°	Correzione N°	Avviso	Correzione precedente
919	52	15.21	(8.17/2010)
2070	13	15.2	(3.3/2010)
2078	10	15.2	(3.3/2010)
2081 INT3198	2	15.2	(14.1/2010)
2085	22	15.1	(13.1/2010)
6011	19	15.25	(9.18/2010)
7030	12	15.13	(12.8/2010)
7037	3	15.14	(5.6/2009)
7040	4	15.15	(10.7/2010)
7047	4	15.16	(5.8/2010)
7048	8	15.16	(7.4/2010)
	9	15.17	
7050	11	15.19	(5.9/2010)
7063	3	15.20	(7.7/2010)
7064	4	15.20	(2.7/2010)
7069	6	15.21	(3.13/2010)
7087	15	15.22	(12.12/2010)
7112	27	15.23	(9.14/2010)
7398	18	15.13	(12.8/2010)
7399	19	15.13	(12.8/2010)
7400	19	15.13	(10.5/2010)
7417	1	15.15	
7437	5	15.16	(7.3/2010)
7462	2	15.20	(16.9/2009)
7463	1	15.20	
7513	5	15.23	(22.31/2009)
	6	15.24	

AVVISI PER I PORTOLANI

Portolano P1 , ed. 2006	15.26+15.29
Portolano P3 , ed. 2006	15.30
Portolano P4 , ed. 2007	15.31-15.32
Portolano P5 , ed. 2007	15.33-15.34
Portolano P7 , ed. 2008	15.35+15.37
Portolano P8 , ed. 2008	15.38-15.39

AVVISI PER I RADIOSERVIZI

Radioservizi Parte I , ed. 2009.....	15.40-15.41
---	-------------

AVVISI DI CARATTERE GENERALE

Premessa I.I.3146 , ed. 2010	15.42
---	-------

AVVISI PER I CATALOGHI

Catalogo I.I.3001 , ed. 2009.....	15.43-15.44
Catalogo I.I.3002 , ed. 2007.....	15.45-15.46

AVVISI PER ELENCO FARI

Elenco Fari I.I.3134 , ed. 2009.....	15.47
---	-------

SEZIONE A

INFORMAZIONI NAUTICHE

B54005/10 ORISTANO
D07013/10 GENOVA
D08003/10 LA SPEZIA
E11004/10 MONTALTO DI CASTRO
E12011/10 CASTIGLIONCELLO
F50001/10 ISOLA DI CAPRERA
G14018/10 FIUMICINO
G14019/10 FIUMICINO
G15010/10 ISOLA DI VENTOTENE
G16021/10 SANT'AGNELLO
G16022/10 ISOLA DI CAPRI
L28005/10 LICATA
P35006/10 CASTRO
P37007/10 MOLFETTA
S42010/10 SENIGALLIA
S42011/10 ANCONA
T45006/10 RAVENNA
T46001/10 CHIOGGIA
T48001/10 LIGNANO SABBIA D'ORO

AVVISI NTM III

0201/10 BLACK SEA
0202/10 AEGEAN SEA
0205/10 TUNISIA
0208/10 TUNISIA EAST COAST
0209/10 TUNISIA
0210/10 IONIAN SEA
0211/10 TUNISIA
0215/10 TUNISIA EAST COAST
0216/10 EGYPT
0218/10 EASTERN MEDITERRANEAN
0220/10 EASTERN MEDITERRANEAN
0221/10 TUNISIA
0222/10 NAVAREA THREE IN FORCE ON JUL 13RD 2010

SEZIONE A

A2 - COMUNICAZIONI E VARIE

Negativo.

A3 - ANNULLAMENTI AA.NN.

I seguenti Avvisi ai Naviganti, inseriti nelle pubblicazioni sotto indicate, sono annullati e pertanto devono essere distrutti:

Negativo.

SEZIONE B

B1 - AVVISI PER LE CARTE

MEDITERRANEO OCCIDENTALE - FRANCIA

15.1 - 28-VII-2010

Ilot les Empereurs - Faro

Modificare il settore luminoso del faro circa in 43°10.17'N - 005°23.65'E come di seguito indicato:

- a) 097° - 112°; **R.7M**
- b) 112° - 222°; **Obscd**
- c) 222° - 236°; **R.7M**
- d) 236° - 097°; **W.7M**

(Brest Avv. n° 10.26.26)

Carta 2085 (22)

(Scheda 1157/2010)

MEDITERRANEO OCCIDENTALE - FRANCIA

15.2 - 28-VII-2010

Tolone - Boa

Carta 2081 INT3198

1) Cancellare la boa e le relative caratteristiche in 43°05.010'N - 005°57.535'E.

2) Inserire una boa a fuso luminosa (INT Q 130.5) **RW.Iso.4s Grande Rade** in 43°05.007'N - 005°57.535'E.

Carta 2078

Modificare in una boa a fuso luminosa (INT Q-130.5) **RW.Iso.4s Grande Rade** la boa circa in 43°05.00'N - 005°57.52'E.

Carta 2070

Modificare in una boa a fuso luminosa (INT Q 130.5) **RW.Iso.4s** la boa circa in 43°05.00'N - 005°57.52'E.

(Brest Avv. n° 10.26.26)

Carte 2070 (13) - 2078 (10) - 2081 INT3198 (2)

(Scheda 1157/2010)

MAR LIGURE - ITALIA



15.3 - 28-VII-2010

Punta di Portofino - Faro

Modificare in **Fl.5s40m16M** le caratteristiche del faro circa in 44°17.9'N - 009°13.1'E.

Carta 909 INT3300 (107)

(Scheda 1196/2010)

SEZIONE B

MAR LIGURE - ITALIA



15.4 - 28-VII-2010

Portovenere - Ostacolo - Pontili

1) Modificare in un ostacolo (INT K - 40) l'impianto di mitilicoltura centrato in 44°03.295'N - 009°50.380'E.

2) Inserire un pontile (INT F - 14) congiungente i punti:

a) 44°03.313'N - 009°50.328'E, costa;

b) 44°03.308'N - 009°50.382'E;

ed i punti:

c) 44°03.302'N - 009°50.320'E, costa;

d) 44°03.297'N - 009°50.381'E;

ed i punti:

e) 44°03.290'N - 009°50.320'E, costa;

f) 44°03.280'N - 009°50.372'E;

ed i punti:

g) 44°03.260'N - 009°50.305'E, costa;

h) 44°03.251'N - 009°50.368'E;

ed i punti:

i) 44°03.247'N - 009°50.365'E;

j) punto in h);

k) 44°03.264'N - 009°50.367'E.

Carta 60 INT3365 (44)

(Scheda 629/2010)

MAR TIRRENO - ITALIA



15.5 - 28-VII-2010

P.ta del Ferraione - Faro

Carta 116

RIQUADRO CAPRAIA

Modificare in LFI.6s30m16M le caratteristiche del faro circa in 43°03.03'N - 009°50.68'E.

Carte 909 INT3300 - 913 INT3310

Modificare in LFI.6s30m16M le caratteristiche del faro circa in 43°03.1'N - 009°50.7'E.

Carta 910 INT3302

Modificare in LFI.6s30m16M le caratteristiche del faro circa in 43°03.2'N - 009°50.8'E.

Carte 116 (25) - 909 INT3300 (108) - 910 INT3302 (137) - 913 INT3310 (75)

(Scheda 1196/2010)

MAR TIRRENO - ITALIA (SARDEGNA)



15.6 - 28-VII-2010

Capo Testa - Faro

Modificare in FI(3)12s67m22M le caratteristiche del faro circa in 41°14.6'N - 009°08.7'E.

Carta 912 INT3308 (2010-43)

(Scheda 1196/2010)

SEZIONE B

MEDITERRANEO OCCIDENTALE - ITALIA (SARDEGNA)



15.7 - 28-VII-2010

Calavinagra - Limiti

1) Inserire un limite di zona di ingresso proibito (INT N - 2.2) equidistante **0.5 M** da ogni punto della congiungente i punti:

a) 39°10.13'N - 008°14.68'E;

b) 39°10.19'N - 008°14.23'E,

e che si estende fino alla costa dell'isola di San Pietro.

2) Inserire la legenda **v.Port** all'interno della zona in 1).

Carte 46 (2010-51) - 47 (54)

(Scheda 1016/2010)

MEDITERRANEO OCCIDENTALE - ITALIA (SARDEGNA)



15.8 - 28-VII-2010

Carloforte - Punto di ancoraggio

Spostare in 39°10.70'N - 008°20.00'E il punto di ancoraggio e la relativa zona circolare di divieto di pesca centrata circa in 39°10.65'N - 008°20.02'E.

Carta 294 (33)

(Scheda 1016/2010)

MEDITERRANEO OCCIDENTALE - ITALIA (SARDEGNA)



15.9 - 28-VII-2010

Carloforte - Limiti

Carta 297

1) Inserire un limite di zona regolamentata (INT N - 2.1) equidistante **0.11 M** da ogni punto della condotta sottomarina centrata in 39°09.293'N - 008°18.900'E.

2) Inserire un simbolo di attività subacquea vietata (N - c) in:

a) 39°09.300'N - 008°19.400'E;

b) 39°09.250'N - 008°18.750'E.

Carta 294

1) Inserire un limite di zona regolamentata (INT N - 2.1) equidistante **0.11 M** da ogni punto della condotta sottomarina centrata circa in 39°09.35'N - 008°19.48'E.

2) Inserire un simbolo di attività subacquea vietata (N - c) all'interno della zona in 1).

Carte 294 (34) - 297 (3)

(Scheda 1016/2010)

MEDITERRANEO OCCIDENTALE - ITALIA (SARDEGNA)



15.10 - 28-VII-2010

Carloforte - Zona regolamentata

Carta 297

Inserire un limite semicircolare di zona di vietato ancoraggio e vietata pesca (INT N - 20/21) di raggio **1M** centrato circa in 39°08.748'N - 008°19.012'E, (fanale E.F. 1368).

Carta 294

Inserire un limite semicircolare di zona di vietato ancoraggio e vietata pesca (INT N - 20/21) di raggio **1M** centrato circa in 39°08.72'N - 008°19.04'E, (fanale E.F. 1368).

Carte 294 (35) - 297 (4)

(Scheda 1016/2010)

SEZIONE B

MAR TIRRENO - ITALIA (SARDEGNA)



15.11 - 28-VII-2010

Cagliari - Talloncino - Legenda

1) Inserire il talloncino allegato nella parte corrispondente della carta.

Avvertenze: le rappresentazioni grafiche ottenute da stampanti non professionali possono facilmente risultare distorte o deformate rispetto alle dimensioni originali; si raccomanda di verificare le quote confrontandole con quelle indicate ai margini.

2) Modificare in **Mar Tirreno** la legenda "Mare Tirreno" nel titolo della carta.

Carta 299 (2010-16)

(Scheda 135/2010)

MAR TIRRENO - ITALIA



15.12 - 28-VII-2010

Pozzuoli - Talloncino

Inserire il talloncino allegato nella parte corrispondente della carta.

Avvertenze: le rappresentazioni grafiche ottenute da stampanti non professionali possono facilmente risultare distorte o deformate rispetto alle dimensioni originali; si raccomanda di verificare le quote confrontandole con quelle indicate ai margini.

Carta 83 (35)

(Scheda 262/2010)

MAR TIRRENO - ITALIA



15.13 - 28-VII-2010

Ischia - Gasdotto

Carta 82

RIQUADRO PORTO DI ISCHIA

Inserire una condotta sottomarina (INT L-40-1) **Gas** congiungente i punti:

- a) 40°44.725'N - 013°56.672'E, costa;
- b) 40°44.759'N - 013°56.708'E;
- c) 40°44.780'N - 013°56.720'E;
- d) 40°44.792'N - 013°56.733'E;
- e) 40°44.806'N - 013°56.742'E;
- f) 40°44.852'N - 013°56.761'E;
- g) 40°44.887'N - 013°56.790'E;
- h) 40°44.915'N - 013°56.835'E;
- i) 40°44.943'N - 013°56.915'E;
- j) 40°45.035'N - 013°57.029'E;
- k) 40°45.118'N - 013°57.020'E; limite N carta.

Carta 129

Inserire una condotta sottomarina (INT L - 40.1) **Gas** congiungente i punti:

- a) 40°44.83'N - 013°56.71'E, costa;
- b) 40°44.90'N - 013°56.79'E;
- c) 40°45.00'N - 013°56.85'E;
- d) 40°45.05'N - 013°56.98'E;
- e) 40°45.13'N - 013°57.08'E;
- f) 40°45.41'N - 013°57.01'E;
- g) 40°46.00'N - 013°57.88'E;
- h) 40°48.50'N - 014°00.90'E;
- i) 40°49.28'N - 014°01.98'E;
- j) 40°49.35'N - 014°02.42'E;
- k) 40°49.37'N - 014°02.60'E;
- l) 40°49.35'N - 014°02.87'E, costa;

segue

SEZIONE B

Carta 7398

Inserire un gasdotto (INT L 40.1) congiungente i punti:

- a) 40°44.77'N - 013°56.66'E, costa;
- b) 40°44.83'N - 013°56.72'E;
- c) 40°44.95'N - 013°56.81'E;
- d) 40°44.98'N - 013°56.90'E;
- e) 40°45.08'N - 013°57.02'E;
- f) 40°45.36'N - 013°56.96'E;
- g) 40°45.90'N - 013°57.78'E;
- h) 40°47.30'N - 013°59.45'E, limite N carta.

Carta 7399

Inserire un gasdotto (INT L - 40.1) congiungente i punti:

- a) 40°44.97'N - 013°56.86'E, limite W carta;
- b) 40°44.98'N - 013°56.90'E;
- c) 40°45.08'N - 013°57.02'E;
- d) 40°45.36'N - 013°56.96'E;
- e) 40°45.90'N - 013°57.78'E;
- f) 40°48.42'N - 014°00.84'E;
- g) 40°49.21'N - 014°01.93'E;
- h) 40°49.26'N - 014°02.18'E;
- i) 40°49.30'N - 014°02.52'E;
- j) 40°49.29'N - 014°02.82'E, costa;

Carta 7400

Inserire un gasdotto (INT L - 40.1) congiungente i punti:

- a) 40°48.98'N - 014°01.61'E, limite W carta;
- b) 40°49.21'N - 014°01.93'E;
- c) 40°49.26'N - 014°02.18'E;
- d) 40°49.30'N - 014°02.52'E;
- e) 40°49.29'N - 014°02.82'E, costa.

Carta 127

Inserire una condotta sottomarina (INT L - 40.1) **Gas** congiungente i punti:

- a) 40°44.83'N - 013°56.71'E, costa;
- b) 40°44.95'N - 013°56.83'E;
- c) 40°45.03'N - 013°56.95'E;
- d) 40°45.13'N - 013°57.08'E;
- e) 40°45.41'N - 013°57.01'E;
- f) 40°46.00'N - 013°57.88'E;
- g) 40°48.50'N - 014°00.90'E;
- h) 40°49.28'N - 014°01.98'E;
- i) 40°49.37'N - 014°02.60'E;
- j) 40°49.35'N - 014°02.87'E, costa;

Carte 9 - 10

Inserire una condotta sottomarina (INT L - 40.1) **Gas** congiungente i punti:

- a) 40°44.83'N - 013°56.71'E, costa;
- b) 40°45.00'N - 013°56.80'E;
- c) 40°45.13'N - 013°57.08'E;
- d) 40°45.41'N - 013°57.01'E;
- e) 40°46.00'N - 013°57.88'E;
- f) 40°49.28'N - 014°01.98'E;
- g) 40°49.35'N - 014°02.42'E;
- h) 40°49.35'N - 014°02.87'E, costa.

segue

SEZIONE B

Carta 7030

Inserire un gasdotto (INT L - 40.1) congiungente i punti:

- a) 40°44.77'N - 013°56.66'E, costa;
- b) 40°44.94'N - 013°56.75'E;
- c) 40°45.07'N - 013°57.03'E;
- d) 40°45.35'N - 013°56.96'E;
- e) 40°45.94'N - 013°57.83'E;
- f) 40°49.22'N - 014°01.93'E;
- g) 40°49.29'N - 014°02.37'E;
- h) 40°49.29'N - 014°02.82'E, costa.

Carta 914 INT3312

Inserire una condotta sottomarina (INT L - 40.1) **Gas** congiungente i punti:

- a) 40°45.1'N - 013°57.1'E, isobata 20 m;
- b) 40°45.4'N - 013°57.0'E;
- c) 40°49.0'N - 014°01.7'E, isobata 20 m.

Carte 9 (70) - 10 (100) - 82 (35) - 127 (130) - 129 (67) - 914 INT3312 (70) - 7030 (12) - 7398 (18) - 7399 (19) - 7400 (19)
(Scheda 758/2010)

MAR TIRRENO - ITALIA



15.14 - 28-VII-2010

Capo Bonifati - Relitto

Carta 12

- 1) Inserire la legenda **PA** al fondo sporco in 39°14.11'N - 016°03.39'E.
- 2) Inserire un relitto (INT K - 29) in 39°28.46'N - 015°41.66'E

Carta 7037

Inserire la legenda **PA** al fondo sporco in 39°14.2'N - 016°03.3'E.

Carta 915

Inserire un relitto (INT K - 29) in 39°28.5'N - 015°41.6'E.

Carte 12 (32) - 915 (58) - 7037 (2010-3)

(Scheda 591/2010)

MAR TIRRENO - ITALIA (SICILIA)



15.15 - 28-VII-2010

Capo Peloro - Relitto

Carte 23 - 138 INT3352 - 7040 - 7417

Cancellare il relitto circa in 38°17.09'N - 015°37.27'E.

Carta 13

Cancellare il relitto circa in 38°17.00'N - 015°37.35'E.

Carte 13 (67) - 23 (20) - 138 INT3352 (67) - 7040 (4) - 7417 (2010-1)

(Scheda 1153/2010)

SEZIONE B

MAR TIRRENO - ITALIA (SICILIA)



15.16 - 28-VII-2010
Capo Gallo - Relitto

Carte 16 - 256 INT3392
Cancellare il relitto e la relativa legenda circa in 38°13.77'N - 013°21.54'E.

Carte 7047 - 7048 - 7437
Cancellare il relitto e la relativa legenda circa in 38°13.71'N - 013°21.50'E.

Carta 916 INT3316
Cancellare il relitto e la relativa legenda circa in 38°13.7'N - 013°21.5'E.

Carte 16 (34) - 256 INT3392 (32) - 916 INT3316 (26) - 7047 (4) - 7048 (8) - 7437 (5)

(Scheda 1153/2010)

MAR TIRRENO - ITALIA (SICILIA)



15.17 - 28-VII-2010
Capo Gallo - Relitto

Carta 16
Cancellare il relitto e la relativa legenda circa in 38°14.11'N - 013°13.87'E.

Carta 7048
Cancellare il relitto e la relativa legenda circa in 38°14.04'N - 013°13.83'E.

Carta 916 INT3316
Cancellare il relitto e la relativa legenda circa in 38°14.0'N - 013°13.8'E.

Carte 16 (35) - 916 INT3316 (27) - 7048 (9)

(Scheda 1153/2010)

MAR TIRRENO - ITALIA (SICILIA)



15.18 - 28-VII-2010
Sicilia - Shifts

Inserire:
Le posizioni ottenute con sistemi di navigazione satellitare, riferite al Sistema Geodetico Mondiale (WGS 84) devono essere corrette di 0.067' verso Nord e di 0.044' verso Est per essere riportate su questa carta.
sotto il titolo della carta.

Carta 17 (47)

(Scheda 1158/2010)

SEZIONE B

MAR TIRRENO - ITALIA (SICILIA)



15.19 - 28-VII-2010
P.ta del Saraceno - Relitto

Carta 17

Inserire la legenda **v.Port** al relitto circa in 38°07.84'N - 012°38.54'E.

Carta 7050

Inserire la legenda **v.Port** al relitto circa in 38°07.77'N - 012°38.49'E.

Carte 17 (48) - 7050 (11)

(Scheda 1153/2010)

MARE IONIO - ITALIA (SICILIA)



15.20 - 28-VII-2010
Augusta - Zona di ammaraggio

Carta 271

Inserire una zona di ammaraggio (N - a) congiungente i punti:

- a) 37°11.287'N - 015°14.391'E;
- b) 37°10.117'N - 015°15.040'E;
- c) 37°09.967'N - 015°13.741'E;
- d) 37°10.467'N - 015°13.411'E
- e) punto in a).

Carte 21 - 270 INT3394

Inserire una zona di ammaraggio (N - a) congiungente i punti:

- a) 37°11.29'N - 015°14.39'E;
- b) 37°10.12'N - 015°15.04'E;
- c) 37°09.97'N - 015°13.74'E;
- d) 37°10.47'N - 015°13.41'E;
- e) punto in a).

Carta 7462

Inserire una zona di ammaraggio (N - a) congiungente i punti:

- a) 37°10.96'N - 015°14.49'E, limite N carta;
- b) 37°10.05'N - 015°15.00'E;
- c) 37°09.90'N - 015°13.70'E;
- d) 37°10.40'N - 015°13.37'E;
- e) 37°10.96'N - 015°14.04'E, limite N carta.

Carta 7463

Inserire una zona di ammaraggio (N - a) congiungente i punti:

- a) 37°10.38'N - 015°13.38'E, limite S carta;
- b) 37°10.40'N - 015°13.37'E;
- c) 37°11.22'N - 015°14.35'E;
- d) 37°10.38'N - 015°14.81'E, limite S carta.

Carte 7063 - 7064

Inserire una zona di ammaraggio (N - a) congiungente i punti:

- a) 37°11.22'N - 015°14.35'E;
- b) 37°10.05'N - 015°15.00'E;
- c) 37°09.90'N - 015°13.70'E;
- d) 37°10.40'N - 015°13.37'E;
- e) punto in a).

Carte 21 (26) - 270 INT3394 (23) - 271 (19) - 7063 (3) - 7064 (4) - 7462 (2010-2) - 7463 (2010-1)

(Scheda 1121/2010)

SEZIONE B

MARE IONIO - ITALIA



15.21 - 28-VII-2010

Golfo di Squillace - Relitto

Carta 24

- 1) Spostare il relitto da 38°30.43'N - 016°45.19'E in 38°30.31'N - 016°45.30'E.
- 2) Inserire un relitto (INT K - 29) **PA** in 38°12.52'N - 016°35.67'E

Carta 7069

Spostare il relitto da 38°30.52'N - 016°45.10'E in 38°30.40'N - 016°45.20'E.

Carta 918

- 1) Inserire un relitto (INT K - 29) **PA** in 37°58.6'N - 016°49.8'E.
- 2) Inserire un relitto (INT K - 29) **PA** in 38°12.5'N - 016°35.7'E.

Carta 919

- 1) Spostare il relitto da 38°30.4'N - 016°45.2'E in 38°30.3'N - 016°45.3'E.
- 2) Inserire un relitto (INT K - 29) **PA** in 38°12.5'N - 016°35.7'E.
- 3) Inserire un relitto (INT K - 29) **PA** in 38°55.9'N - 017°50.1'E.

Carte 24 (30) - 918 (43) - 919 (52) - 7069 (6)

(Scheda 591/2010)

MARE ADRIATICO - ITALIA



15.22 - 28-VII-2010

Manfredonia - Limite - Legenda

Carta 199

- 1) Inserire un limite di zona di ingresso proibito (INT N - 2.2) congiungente i punti:
 - a) 41°37.234'N - 015°54.474'E, costa;
 - b) 41°37.015'N - 015°54.806'E;
 - c) 41°37.014'N - 015°54.893'E;
 - d) 41°37.301'N - 015°55.020'E, molo di ponente.

- 2) Inserire la legenda **Lavori in corso (2010) v. Port.** all'interno della zona in 1).

Carta 31

Inserire la legenda **Lavori in corso (2010)** in 41°37.20'N - 015°54.70'E.

Carta 32

- 1) Inserire un tratto di limite di pesca vietata (INT N - 21) congiungente i punti:
 - a) 41°37.25'N - 015°54.50'E, costa;
 - b) 41°37.00'N - 015°54.98'E, limite S carta.

- 2) Inserire la legenda **Lavori in corso (2010) v. Port.** in 41°37.20'N - 015°54.70'E.

Carta 7087

Inserire la legenda **Lavori in corso (2010) v. Port.** in 41°37.20'N - 015°54.90'E.

Carte 31 (78) - 32 (49) - 199 (2010-3) - 7087 (15)

(Scheda 1101/2010)

SEZIONE B

MARE ADRIATICO - ITALIA



15.23 - 28-VII-2010

Venezia Lido - Conduittura sottomarina - Ingresso proibito

Carta 226

1) Inserire una conduittura sottomarina (INT L - 41.1) **Intake - Outfall** congiungente i punti:

a) 45°24.179'N - 012°22.446'E;

b) 45°24.320'N - 012°22.200'E, costa.

2) Inserire la legenda (**2 conduitture**) nelle immediate vicinanze della conduittura in 1).

3) Inserire un limite di zona regolamentata (INT N - 2.1) intorno alla conduittura in 1), equidistante **100 m** da ogni punto della stessa.

4) Inserire una meda luminosa di colorazione diurna **Y** (INT Q - 130.6) **FI.Y.3s3M** munita di miraglio in 45°24.183'N - 012°22.437'E.

5) Inserire un limite circolare di zona di ingresso proibito (INT N - 2.2) di raggio **50 m** centrato sulla meda in 4).

Carta 222

1) Inserire una conduittura sottomarina (INT L - 41.1) congiungente i punti:

a) 45°24.18'N - 012°22.45'E;

b) 45°24.32'N - 012°22.20'E, costa.

2) Inserire un limite di zona regolamentata (INT N - 2.1) intorno alla conduittura in 1), equidistante **100 m** da ogni punto della stessa.

3) Inserire una meda luminosa di colorazione diurna **Y** (INT Q - 130.6) **FI.Y.3s3M** munita di miraglio nel punto in 1)a).

Carta 7513

1) Inserire una conduittura sottomarina (INT L - 41.1) congiungente i punti:

a) 45°24.22'N - 012°22.42'E;

b) 45°24.36'N - 012°22.19'E, costa.

2) Inserire un limite di zona regolamentata (INT N - 2.1) intorno alla conduittura in 1), equidistante **0.05 M** da ogni punto della stessa.

3) Inserire una meda luminosa di colorazione diurna **Y** (INT Q - 130.6) **FI.Y.3s3M** munita di miraglio nel punto in 1)a).

Carta 38

1) Inserire una conduittura sottomarina (INT L - 41.1) congiungente i punti:

a) 45°24.28'N - 012°22.48'E;

b) 45°24.40'N - 012°22.25'E, costa.

2) Inserire una meda luminosa di colorazione diurna **Y** (INT Q - 130.6) **FI.Y.3s3M** munita di miraglio nel punto in 1)a).

Carta 7112

1) Inserire una conduittura sottomarina (INT L - 41.1) congiungente i punti:

a) 45°24.22'N - 012°22.42'E;

b) 45°24.36'N - 012°22.19'E, costa.

2) Inserire una meda luminosa di colorazione diurna **Y** (INT Q - 130.6) **FI.Y.3s3M** munita di miraglio nel punto in 1)a).

Carte 38 (60) - 222 (37) - 226 (2010-17) - 7112 (27) - 7513 (2010-5)

(Scheda 1108/2010)

SEZIONE B

MARE ADRIATICO - ITALIA



15.24 - 28-VII-2010

Venezia Lido - Zona di ingresso proibito

Carta 226

1) Inserire un limite di zona di ingresso proibito (INT N - 2.2) congiungente i punti:

- a) 45°24.925'N - 012°26.325'E;
- b) 45°24.820'N - 012°26.573'E;
- c) 45°24.662'N - 012°26.239'E;
- d) 45°24.628'N - 012°25.869'E;
- e) 45°24.594'N - 012°25.500'E;
- f) 45°24.765'N - 012°25.469'E;
- g) 45°24.772'N - 012°25.779'E;
- h) 45°24.827'N - 012°26.112'E;
- i) punto in a).

2) Inserire una boa cilindrica luminosa di colorazione diurna **Y** (INT Q - 130.6) **FI.Y.3s5M** munita di miraglio ad X nei punti da 1)a) ad 1)h).

3) Inserire la legenda **Lavori in corso (2010)** all'interno della zona in 1).

Carta 222

1) Inserire un limite di zona di ingresso proibito (INT N - 2.2) congiungente i punti:

- a) 45°24.93'N - 012°26.33'E;
- b) 45°24.82'N - 012°26.57'E;
- c) 45°24.66'N - 012°26.24'E;
- d) 45°24.63'N - 012°25.87'E;
- e) 45°24.59'N - 012°25.50'E;
- f) 45°24.77'N - 012°25.47'E;
- g) 45°24.77'N - 012°25.78'E;
- h) 45°24.83'N - 012°26.11'E;
- i) punto in a).

2) Inserire una boa cilindrica luminosa di colorazione diurna **Y** (INT Q - 130.6) **FI.Y.3s5M** munita di miraglio ad X nei punti da 1)a) ad 1)h).

3) Inserire la legenda **Lavori in corso (2010)** all'interno della zona in 1).

Carta 7513

1) Inserire un limite di zona di ingresso proibito (INT N - 2.2) congiungente i punti:

- a) 45°24.97'N - 012°26.32'E;
- b) 45°24.86'N - 012°26.56'E;
- c) 45°24.70'N - 012°26.23'E;
- d) 45°24.67'N - 012°25.86'E;
- e) 45°24.63'N - 012°25.49'E;
- f) 45°24.81'N - 012°25.46'E;
- g) 45°24.81'N - 012°25.77'E;
- h) 45°24.87'N - 012°26.10'E;
- i) punto in a).

2) Inserire una boa cilindrica luminosa di colorazione diurna **Y** (INT Q - 130.6) **FI.Y.3s5M** munita di miraglio ad X nei punti da 1)a) ad 1)h).

3) Inserire la legenda **Lavori in corso (2010)** all'interno della zona in 1).

Carte 222 (38) - 226 (18) - 7513 (6)

(Scheda 1128/2010)

SEZIONE B

MARE ADRIATICO - MONTENEGRO

15.25 - 28-VII-2010

Rt Mendra - Faro

Carta 6011

Modificare in **FI(3)10s35m22M** la caratteristica del faro circa in 41°57.2'N - 019°09.0'E

Carta 435 INT306

Modificare in **FI(3)22M** la caratteristica del faro circa in 41°57.0'N - 019°09.0'E.

(Taunton Avv. n° 3238/10)

Carte 435 INT306 (27) - 6011 (19)

(Scheda 1144/2010)

B2 - AVVISI PER I PORTOLANI

MAR LIGURE - ITALIA



15.26 - 28-VII-2010

Arma di Taggia - Segnalamenti marittimi

Inserire dopo la riga 16:

«**Scogliera soffolta** – Si trova in corrispondenza di **Torre dell'Arma**, nel tratto di mare compreso fra l'abitato di Bussana Mare e di Arma di Taggia.

Nella zona è **vietato** navigare, ancorare e sostare.

L'area è segnalata da quattro boe luminose gialle di segnale speciale.».

Portolano P1, ed. 2006, pag. 23

(Scheda 1400/2009)

(Sostituisce l'A.N. 17.26/2008).

MAR LIGURE - ITALIA



15.27 - 28-VII-2010

Portofino - Informazioni portuali

1) Sostituire la riga 15 con:

«**PORTOFINO** - In fondo ad una profonda insenatura, offre al naviglio».

2) Sostituire le righe 21 ÷ 36 con:

«**Porticciolo di Portofino** (v. pianetto) - Ad eccezione di un breve tratto, è totalmente banchinato. È protetto da tutti i venti, escluso il Grecale. Il porto, gestito dalla Società "Marina Portofino" (escluso Molo Traghetti), è costituito da banchina del molo Traghetti, banchina Umberto I, calata Marconi, calata Chiappella, Calata del Porto (ex Zingari) e lo scalo di alaggio di piazza Martiri dell'Olivetta.

Il miglior ormeggio si trova a ridosso di **Punta del Coppo**, con la poppa all'**Isolotto** e la prora a NE. Per il diporto, stagionalmente, sono posizionati, sul lato N dell'isolotto, il pontile galleggiante **Security** e sul lato di levante la zattera **Alimar**. Si può anche ormeggiare tra il pennello, che si trova in fondo al porto e l'isolotto.

Le navi che non pescano più di 2,5 m mettono una passerella sul pennello, salvo scostare con venti da greco o con cattivo tempo da libeccio. Con forti mareggiate da libeccio nel porto si manifesta una fastidiosa risacca. Con forti venti da NE sono pericolosi l'ingresso e la sosta in porto.

I fondali variano tra 0,5 m e 16 m all'interno del porto. Baia Cannone, insenatura a N del porticciolo, dispone di ormeggi su gavitelli, senza fornitura di servizi per imbarcazioni di lunghezza massima di 55 m.

Disciplina degli ormeggi - Le motobarche adibite al trasporto turistico possono attraccare al Molo Traghetti, lato N (servizio pubblico); alle unità da diporto e' vietato ormeggiare al Molo Traghetti senza la preventiva autorizzazione dell'Autorità Marittima.

Tuttavia possono ormeggiare di punta alla testata e lato S del Molo Traghetti soltanto le unità di lunghezza non superiore a 26 m che ne facciano esplicita richiesta all'Autorità Marittima.

La banchina di transito, Molo Umberto I, si trova di fronte all'imboccatura del porto e consente l'ormeggio di imbarcazioni fino a 40 m (superiori a 40 m, con autorizzazione dell'Ufficio Locale Marittimo), oltre a 8 gavitelli che permettono l'ormeggio senza dare fondo per unità fino a 18 m.».

Portolano P1, ed. 2006, pag. 112

(Scheda 1116/2010)

(Sostituisce l'A.N. 16.13/2009).

SEZIONE B

MAR LIGURE - ITALIA

● (T)

15.28 - 28-VII-2010

Chiavari - Informazioni portuali

Pericolo - A causa delle ultime mareggiate i fondali del canale di accesso del porto si sono ridotti da 2,50 m a 2,20 m (a seconda delle maree). Pertanto tutte le unità con pescaggio superiore ai 2 m dovranno, prima di impegnare il canale, contattare tramite VHF (Canale 10) o telefonicamente (0185/364081) la Soc. "Marina di Chiavari".

Portolano P1, ed. 2006, pag. 120

(Scheda 1154/2010)

MAR LIGURE - ITALIA

●

15.29 - 28-VII-2010

Corniglia - Barriera soffolta

Inserire dopo la riga 12:

«**Barriera soffolta** – A protezione della spiaggia di Corniglia si trova una barriera artificiale, lunga 120 m, con un battente d'acqua di 5 ÷ 7 m, distante da riva 170 ÷ 130 m.

Nello specchio acqueo antistante l'arenile, per una profondità di 50 m, sono altresì vietati la navigazione, la sosta, la pesca e qualsiasi attività di superficie e subacquea.».

Portolano P1, ed. 2006, pag. 134

(Scheda 1119/2010)

MEDITERRANEO OCCIDENTALE - ITALIA (SARDEGNA)

●

15.30 - 28-VII-2010

Carloforte - Divieti

Inserire dopo la riga 18:

«Nella zona di mare antistante il porto di Carloforte, compresa entro il raggio di **1 M** dal fanale verde posto in testata al molo Sanità, sono **vietati** l'ancoraggio, la pesca e qualsiasi altra attività che presupponga il transito o la sosta di unità con manovrabilità limitata.».

Portolano P3, ed. 2006, pag. 164

(Scheda 1016/2010)

MAR TIRRENO - ITALIA

●

15.31 - 28-VII-2010

Minturno - Divieti

Inserire dopo la riga 7:

«**Divieto** - Lo specchio acqueo circolare di raggio 100 m centrato sul punto 41°13'25"N - 013°45'34"E, antistante la zona di Pantano, è interessato dal crollo parziale in mare di un muro di cinta. Pertanto nella predetta zona, sono vietati la balneazione, l'immersione, la navigazione, la pesca, la sosta ed il transito di qualsiasi unità navale, nonché ogni altra attività marittima.».

Portolano P4, ed. 2007, pag. 43

(Scheda 1190/2010)

SEZIONE B

MAR TIRRENO - ITALIA



15.32 - 28-VII-2010

Isola di Ventotene - Divieti

Inserire dopo la riga 30:

«**Divieto** - Nello specchio acqueo antistante la località Porto Nuovo, sono vietate la navigazione, la sosta, la balneazione, la pesca e qualsiasi altra attività di superficie e/o subacquea.»

Portolano P4, ed. 2007, pag. 58

(Scheda 1193/2010)

MARE IONIO - ITALIA (SICILIA)



15.33 - 28-VII-2010

Augusta - Divieti

Inserire dopo la riga 40:

«**Zona di ammaraggio** - A S della diga foranea centrale del porto di Augusta, tra l'imboccatura di Levante e quella di Scirocco, allo scopo di garantire l'attività di ammaraggio, prelievo d'acqua e decollo degli aeromobili impegnati in attività antincendio, è individuata un'area riportata sulle carte.

Durante le operazioni dei velivoli impegnati in attività di estinzione incendi, è **vietato** a qualsiasi tipo di imbarcazione avvicinarsi all'area di prelievo, ad una distanza inferiore ad **1 M**.

Nei tratti di mare interessati da tali operazioni è vietata la balneazione, la pesca, l'attività subacquea nonché il transito a qualsiasi unità.

Le unità mercantili, da diporto e da pesca, devono prestare massima attenzione e sgomberare immediatamente la zona, qualora vengano a notare quanto di seguito indicato, che riassume di massima le manovre che i velivoli impegnati, effettuano prima del prelievo d'acqua:

- ad una quota di circa 1000 piedi, il velivolo compie un giro di 360° sulla zona interessata, con tutte le luci accese compresa quella stroboscopica;
- uno o due passaggi a bassa quota sulla direttrice della superficie del mare lungo la quale successivamente verrà effettuato il prelievo d'acqua.»

Portolano P5, ed. 2007, pag. 126

(Scheda 1121/2010)

MARE IONIO - ITALIA



15.34 - 28-VII-2010

Taranto - Informazioni portuali

Sostituire le righe 25 ÷ 26 con:

«All'interno del Mar Grande vi sono due zone d'ancoraggio, segnate entrambe sulla Carta 148. Le unità militari richiedano al Comando Militare della Base (Maribase) l'ancoraggio sul lato est dell'allineamento.

Le unità mercantili richiedano all'Autorità Marittima locale (Compamare Taranto) l'ancoraggio sul lato ovest dell'allineamento.

Il fondo è di fango, discreto tenitore; l'ancoraggio è sicuro con qualsiasi tempo. Le navi».

Portolano P5, ed. 2007, pag. 202

(Scheda 1206/2010)

SEZIONE B

MARE ADRIATICO - ITALIA

● (T)

15.35 - 28-VII-2010

Manfredonia - Informazioni portuali

Lavori in corso - Nella zona di mare congiungente i punti:

a) 41°37'15"N - 015°54'27"E

b) 41°37'01"N - 015°54'48"E

c) 41°37'01"N - 015°54'54"E

d) 41°37'18"N - 015°55'01"E, molo di ponente;

dal 28/06/2010, per una durata di **36 mesi**, saranno effettuati lavori per la costruzione del porto turistico di Manfredonia.

Pertanto, tutte le unità navali dovranno mantenere una distanza di sicurezza non inferiore a 100 m dalla suddetta area.

Portolano P7, ed. 2008, pag. 102

(Scheda 1101/2010)

MARE ADRIATICO - ITALIA

●

15.36 - 28-VII-2010

Pedaso - Mitilicoltura

Inserire dopo la riga 18:

«**Impianti di mitilicoltura** - A circa 3,5 M ad ESE del faro in località Pedaso, due impianti di mitilicoltura sono posizionati all'interno di uno specchio acqueo i cui vertici N e S sono segnalati da **boe gialle** luminose, quelli E ed W da **boe gialle** diurne.

La zona di mare è interdetta alla navigazione, alla sosta e ad ogni altra attività.».

Portolano P7, ed. 2008, pag. 168

(Scheda 1142/2010)

(Sostituisce l'A.N. 6.24/2009).

MARE ADRIATICO - ITALIA

●

15.37 - 28-VII-2010

Ancona - Informazioni portuali

Inserire dopo la riga 5:

«**Istruzioni per l'entrata/uscita** - Le manovre di entrata ed uscita dal porto di Ancona per navi dirette o provenienti dalla **Nuova Darsena** (banchine 23 - 24 - 25), sono così disciplinate:

Le navi con **I.f.t. fino a 130 m** se dotate di propulsione ausiliaria di potenza adeguata (circa 400 Kw), possono effettuare le manovre di entrata/uscita ed ormeggio/disormeggio **senza** l'ausilio del servizio di rimorchiatori purchè le condimeteo marine siano tali da consentire l'esecuzione in sicurezza delle manovre evolutive della nave.

Tutte le navi con **I.f.t. uguale o superiore a 130 m** sono obbligate ad utilizzare il servizio di rimorchio con modalità diverse a seconda della I.f.t., della potenza della propulsione ausiliaria, del pescaggio ed in generale, della contingenza degli eventi.

Per ulteriori informazioni contattare la Capitaneria di Porto di Ancona.

Disposizioni specifiche per le Navi da trasporto con stazza lorda compresa tra 25.000 e 42.000 t, condizionate dal loro pescaggio, che utilizzano le banchine della Nuova Darsena (B.ne 23 - 24 - 25) oppure le banchine 19 - 20 - 21 - 22 del Porto Storico:

- Manovra di entrata ed ormeggio: utilizzo di almeno 3/4 rimorchiatori;
- Manovra di uscita e disormeggio: utilizzo di almeno 3 rimorchiatori.

Tali navi, se dotate sia di eliche a passo variabile che di eliche di manovra (bow truster), possono richiedere l'impiego di un rimorchiatore in meno rispetto a quanto previsto.

Per ulteriori informazioni contattare la Capitaneria di Porto di Ancona.».

Portolano P7, ed. 2008, pag. 187

(Scheda 1162/2010)

SEZIONE B

MARE ADRIATICO - ITALIA

●

15.38 - 28-VII-2010

Venezia Lido - Ostacoli

Inserire dopo la riga 41:

«**Ostacoli** - Al largo dell'isola di Malamocco nello specchio acqueo antistante il nuovo Palazzo del Cinema del Lido di Venezia, a circa 400 m dalla spiaggia, si trovano sul fondo due pozzetti di aspirazione acqua di mare, asserviti alla struttura, protetti da lunate in pietra naturale, costituenti ostacolo; sono segnalati da palo giallo sormontato da fanale lampeggiante, posto in posizione mediana.

L'area di mare circolare di raggio 50 m centrata sul segnalamento, è interdetta alla balneazione, al transito, alla sosta, all'ancoraggio ed alla pesca.».

Portolano P8, ed. 2008, pag. 102

(Scheda 1108/2010)

MARE ADRIATICO - ITALIA

● (T)

15.39 - 28-VII-2010

Venezia Lido - Informazioni portuali

Lavori in corso - Nello specchio acqueo antistante la bocca di Lido, delimitato da boe luminose, sono in corso i lavori per la realizzazione della nuova diga foranea per la difesa dalla penetrazione del moto ondoso (accentuato dai venti di scirocco e levante) dell'imboccatura del porto di Lido San Nicolò. I predetti lavori si protrarranno presumibilmente fino al 31/12/2014.

Portolano P8, ed. 2008, pag. 110

(Scheda 1128/2010)

SEZIONE B

B3 - AVVISI PER I RADIOSERVIZI

STRETTO DI GIBILTERRA - GIBILTERRA

15.40 - 28-VII-2010

Gibilterra - INFORMAZIONI PORTUALI

Cancellare e sostituire le righe da 1 a 42:

- c. Prossimo porto;
 - d. Zavorra o carico;
 - e. Carico a bordo;
 - f. Pescaggio;
 - g. Equipaggio;
 - h. GT;
 - i. Nominativo internazionale;
 - j. Avarie;
 - k. Porto di registro.
3. Quando a 5 M dal faro di Europa Point, deve essere mantenuto ascolto continuo su Ch 16 e 12.
 4. Attraversando il limite delle acque territoriali (3 M) le navi devono contattare Gibilterra VTS sul Ch 12 comunicando il nome della nave e la posizione (definita come distanza dalla zona imbarco piloti)
 5. Le navi oltre le 100 GT all'ancora o in banchina, una volta sbarcato il pilota devono comunicare alla stazione VTS l'orario e il punto di fonda o il numero della banchina. Deve essere inoltre mantenuto ascolto continuo sui Ch 12, 16 e 71.
 6. Le navi all'ancora devono comunicare al VTS eventuali ordini ricevuti dall'armatore o dal noleggiatore.
 7. Una volta completate le operazioni le navi devono comunicare al VTS la loro intenzione di salpare o di restare all'ancora o in banchina.

Navi in partenza

1. All'ormeggio: le navi devono comunicare con adeguato preavviso l'intenzione di partire per permettere di provvedere ai servizi di pilotaggio, disormeggio e rimorchio (se richiesto).
2. All'ancora: prima di salpare l'ancora le navi devono richiedere il permesso al VTS. Una volta ricevuto il permesso le navi dovranno comunicare al VTS quando sono alla via in modo da ricevere adeguate informazioni sul traffico. Le navi devono inoltre contattare Algeciras Traffic sul Ch 74 e mantenere ascolto continuo sul Ch 12 fino all'uscita della baia di Gibilterra.
3. Le navi in movimento con riduzione della capacità di manovra dovranno immediatamente comunicarlo al VTS che provvederà ad avvisare tutte le altre navi in zona.
4. Le navi che dovessero avere problemi salpando l'ancora o dovessero avere problemi ai motori mentre in movimento dovranno immediatamente avvisare il VTS sul Ch 12. La decisione di inviare un pilota e i rimorchiatori è a discrezione dell'Ufficiale in servizio o del Comandante del Porto.
5. Una volta lasciata la baia le navi dovranno comunicare con Tarifa Traffic sul Ch 10 (non è più richiesto mantenere ascolto sul Ch 12).

Ancoraggio EST

1. Le navi che vogliono procedere all'ancoraggio devono richiedere il permesso al VTS almeno 1 h prima.
2. Le navi devono rispettare le seguenti indicazioni:
 - a. Le navi devono ancorare ad almeno di 1 M dalla spiaggia.
 - b. Le macchine devono essere pronte in 1 h.
 - c. Nessuna riparazione può essere intrapresa senza autorizzazione.
3. Le navi devono comunicare al VTS l'orario e il punto di fonda.
4. Questa zona di ancoraggio può diventare molto congestionata: il VTS può vietare l'ancoraggio e ordinare di rimanere alla cappa a non meno di 3 M.
5. Le navi che intendono lasciare l'ancoraggio devono comunicare l'intenzione sul Ch 12.

Zona Regolamentata

1. L'Autorità Portuale di Gibilterra ha stabilito l'interdizione per l'area di raggio 1 M centrata sul faro di Europa Point in posizione 36° 07',58 N – 5° 20',40 W fino all'intersezione col settore luminoso in 36° 05',82 N – 5° 21',52 W.
2. L'ingresso nella suddetta area è consentito solo alle navi di l.f.t. inferiore a 24 m.

(Taunton NtM 28/2010)

Radioservizi Parte I, ed. 2009, pag. 232

(Scheda 1194/2010)

(Sostituisce l'A.N. 14.26/2010).

SEZIONE B

MARE ADRIATICO - ALBANIA

15.41 - 28-VII-2010

Durres - Servizi portuali

Sostituire la voce Durres:

DURRËS

41°18'N – 19°27'E

Codice Località: AL DRZ

Porto

Harbour Master

Chiamata: Durrës Harbour Master

VHF: 16; 15

Telefono: +355(0)52 220016, 220017 (Direzione), 220018 (Operativo H24)

Fax: +355(0)52 220016, 220017 (Direzione)

E-mail:

Sito Web:

Orario di servizio: H24

Autorità Portuale

Telefono: +355(0)52 223427, 223115, 223384, 37986 (Operazioni)

Fax: +355(0)52 223115, 223384

E-mail: apd@apdurres.com.al

info@apdurres.com.al

Sito Web: www.apdurres.com.al

Rimorchiatori

VHF: 08

Spedizionieri

Telefono: +355(0)222258

Orario di servizio: H24

Piloti

Chiamata: Pilotim Dhe Omerxhim Shpk

VHF: 11

Telefono: +355(0)52 222844

Fax: +355(0)52 222844

Chiamata: ADRIA Pilots Shpk

VHF: 13

Telefono:

Fax:

Chiamata: ALB-PILOT Shpk

VHF: 17

Telefono: +355(0)52 235685

Fax: +355(0)52 235685

Normativa: **NOTA:** Il pilotaggio può essere fornito anche da Neptun Pilot o Vanpilot.

- 1) Il pilotaggio è **obbligatorio**.
- 2) L'ETA deve essere comunicato 24 h prima se in arrivo da porti dell'Adriatico, altrimenti 48 h prima indicando le seguenti informazioni:
 - a. Nome, bandiera e porto di provenienza;
 - b. Pescaggio all'arrivo, tonnellaggio e lunghezza;
 - c. Descrizione del carico e distribuzione;
 - d. Condizioni della nave.
- 3) I rimorchiatori sono obbligatori per le navi oltre le 1.500 NRT e per tutte le navi che trasportano merci pericolose.
- 4) Il pilota imbarca in 41°15'.29 N – 19°26'.00 E.

(Taunton NtM 27/2010)

Radioservizi Parte I, ed. 2009, pag. 289

(Scheda 1144/2010)

SEZIONE B

B4 - AVVISI DI CARATTERE GENERALE

MAR MEDITERRANEO

● (G)

15.42 - 28-VII-2010

Ricerche idrocarburi - Piattaforme mobili

Riferimento: A.N. (G) n. 12 della Premessa agli Avvisi ai Naviganti 2010

Sono in **neretto** le piattaforme che hanno cambiato posizione rispetto all'avviso precedente.

Nome	Lat.	Long.
Unknown	31°24.1'N	- 030°02.0'E
Unknown	31°24.5'N	- 030°04.2'E
Sneferu	31°26.2'N	- 032°58.0'E
Unknown	31°27.3'N	- 030°05.7'E
Port Fouad (SE-1)	31°29.7'N	- 032°34.7'E
Port Fouad (M-SE2)	31°30.9'N	- 032°31.6'E
Port Fouad	31°33.7'N	- 032°29.3'E
Darfeel (1)	31°34.0'N	- 032°26.0'E
Atwood Auora	31°43.3'N	- 030°26.1'E
Darfeel	31°34.3'N	- 032°26.1'E
Unknown	32°34.5'N	- 030°07.3'E
Merseak Andeur	31°34.8'N	- 032°32.1'E
Unknown	31°34.8'N	- 030°07.8'E
Nidoco 9	31°35.0'N	- 031°16.1'E
Ocean Spur	31°36.4'N	- 030°08.6'E
Karous (1)	31°37.8'N	- 032°14.1'E
Baltim S-1	31°39.5'N	- 031°14.3'E
Key Manhattan	31°39.5'N	- 032°40.7'E
Wakar	31°42.3'N	- 032°24.5'E
Mari - B	31°44.1'N	- 034°17.6'E
Rosetta 2	31°45.8'N	- 030°34.5'E
Merseak Gardein	31°46.0'N	- 030°34.5'E
JP Bussel	31°46.1'N	- 031°20.6'E
Baltim East	31°46.9'N	- 031°14.7'E
Senefru	31°48.9'N	- 030°56.1'E
Rosetta 1	31°50.8'N	- 030°31.2'E
Maerks Gardin	31°50.8'N	- 030°38.0'E
Temsah	31°51.7'N	- 032°06.4'E
Ocean Lexington	31°53.2'N	- 031°53.4'E
West Aken	31°54.9'N	- 031°54.1'E
Happy	31°55.1'N	- 031°51.3'E
Key Singapore	31°55.2'N	- 031°51.2'E
Adryatic 4	31°55.5'N	- 032°31.3'E
Constellation II	31°56.0'N	- 031°23.5'E
Unknown	31°56.7'N	- 031°09.2'E
Pride North America	31°57.4'N	- 029°52.7'E
Scarabeo 6	32°06.0'N	- 030°37.0'E
Saturn	32°39.1'N	- 020°27.0'E
Ifa III	33°26.5'N	- 011°18.1'E
Santa Fe 136	33°41.4'N	- 011°38.7'E
Sabrata	33°45.1'N	- 012°41.0'E
Didon	33°47.2'N	- 011°53.6'E
Estruc. Didon	33°47.9'N	- 011°53.5'E
Trident IV-A	33°50.4'N	- 010°36.4'E
Ensco 85	33°50.6'N	- 011°55.0'E
BD1	33°51.7'N	- 012°03.5'E
Unknown	33°55.3'N	- 012°40.8'E
Amilcar	34°05.0'N	- 011°34.0'E
Hasdrubal	34°08.9'N	- 011°36.6'E
Ashtart 6	34°17.0'N	- 011°25.3'E
Pride Sea Explorer	34°17.6'N	- 011°48.4'E
Sea Explorer	34°22.5'N	- 011°32.0'E

segue

SEZIONE B

Miskar	34°22.5'N - 011°52.0'E
7 November	34°23.0'N - 012°15.0'E
Isis	34°34.1'N - 012°31.6'E
Cercina III	34°41.4'N - 011°05.8'E
Cercina VII	34°41.8'N - 011°05.2'E
Cercina II	34°43.6'N - 011°06.6'E
Cercina VI	34°44.2'N - 011°05.4'E
Cercina I	34°44.7'N - 011°05.7'E
Energy Exerter	35°48.7'N - 014°26.3'E
Baraka	36°06.1'N - 010°49.3'E
Ikdan	36°16.5'N - 011°39.7'E
Oudna	36°16.9'N - 011°39.7'E
Ensco 105	36°20.9'N - 011°04.1'E
Mamoura	36°22.5'N - 010°54.2'E
Tripode	36°22.5'N - 010°54.2'E
Atwood Southern Cross	36°58.4'N - 011°43.5'E
Unknown	40°50.0'N - 018°17.0'E
Leiv Eiriksson	43°16.8'N - 035°36.8'E
Labin	43°34.8'N - 014°26.2'E
Unknown	44°03.4'N - 030°09.3'E
Key Manhattan	44°23.5'N - 012°33.5'E
Pescarus	44°28.9'N - 029°38.7'E
Unknown	44°30.0'N - 013°00.0'E
Unknown	44°31.4'N - 029°33.9'E
Unknown	44°31.6'N - 029°32.9'E
Unknown	44°31.9'N - 029°28.1'E
Unknown	44°32.0'N - 029°32.8'E
Unknown	44°32.7'N - 029°26.8'E
F. Gloria	44°36.0'N - 029°21.5'E
Sivash	44°50.2'N - 036°24.3'E
Number 23	45°15.0'N - 031°42.8'E
Taurida	45°15.0'N - 031°42.9'E
Number 17	45°15.5'N - 031°40.3'E
Unknown	45°15.5'N - 031°49.2'E
Number 7	45°20.7'N - 031°51.8'E
Unknown	45°22.3'N - 030°55.6'E
Number 1	45°36.8'N - 036°03.3'E
Number 6	45°38.4'N - 032°12.9'E
Number 18	45°40.2'N - 032°39.5'E
Eleven 11	45°40.4'N - 031°41.3'E
Number 11	45°40.5'N - 031°41.1'E
Number 2	45°41.2'N - 031°42.9'E
Number 4	45°42.5'N - 031°52.5'E
Number 10	45°42.7'N - 031°51.5'E
Number 5	45°42.7'N - 031°54.4'E
Number 19	45°45.4'N - 032°42.1'E
Number 112	45°50.2'N - 034°57.1'E
Unknown	45°50.5'N - 034°57.7'E
Unknown	45°50.9'N - 034°57.9'E

Ulteriori varianti saranno radiodiffuse dal servizio NAVAREA III e, per le coste italiane, anche dalle stazioni costiere italiane (vedere Radioservizi per la Navigazione - Parte I - Capitolo VII)

Premessa agli Avvisi ai Naviganti e Avvisi di carattere generale I.I.3146, ed. 2010

(Scheda 1172/2010)

(Sostituisce l'A.N. 14.27/2010).

SEZIONE B

B5 - AVVISI PER I CATALOGHI

15.43 - 28-VII-2010

Numero	INT	Titolo	Scala 1:	ENC	
				Scopo	Nr. Ediz./ Anno Ediz.

1. Pagina 33.

Modificare l'edizione delle seguenti ENC:

295		Porti di Portovesme e Portoscuso	5.000	5	2/2010
296		Porto di S. Antioco (Ponte Romano)	5.000	5	2/2010
311		Porto di Cagliari	10.000	5	2/2010

2. Pagina 39.

Modificare l'edizione della seguente ENC:

274		Litorale di Catania	30.000	4	2/2010
------------	--	---------------------	--------	----------	---------------

3. Pagina 45.

Modificare l'edizione della seguente ENC:

213		San Benedetto del Tronto	3.000	5	2/2010
------------	--	--------------------------	-------	----------	---------------

Catalogo I.I.3001, ed. 2009 (33)

(Scheda 1122/2010)

15.44 - 28-VII-2010

Idrogr.	Pagina	Numero	Titolo	Scala 1:	Edizione	Formato
Extra	53	7004	Da Savona a Quinto al Mare Nuova edizione. Sostituisce l'edizione precedente	100.000	Luglio 2010	CDO
Extra	53	7005	Da Genova a Riva Trigoso Nuova edizione. Sostituisce l'edizione precedente	100.000	Luglio 2010	CDO
Extra	59	7133	Da S. Pietro a Mare Capo di M. Russu Nuova edizione. Sostituisce l'edizione precedente	100.000	Luglio 2010	CDV
Extra	67	7464	Litorale di Catania Nuova edizione. Sostituisce l'edizione precedente	30.000	Luglio 2010	CDV
Extra	75	7485	Litorale di Bari Nuova edizione. Sostituisce l'edizione precedente	30.000	Luglio 2010	CDO
Extra	77	7505	Litorale di Ravenna Nuova edizione. Sostituisce l'edizione precedente	30.000	Luglio 2010	CDO

Catalogo I.I.3001, ed. 2009 (34)

(Scheda 1188/2010)

SEZIONE B**15.45 - 28-VII-2010**

Idrogr.	Pagina	Numero	Titolo	Scala 1:	Edizione	Indice grafico
II	21	1448	Gibraltar Bay Nuova edizione. Sostituisce l'edizione precedente.	30.000	2010	D

Catalogo I.I.3002, ed. 2007 (87)

(Scheda 1194/2010)

15.46 - 28-VII-2010

Idrogr.	Pagina	NP	Titolo	Edizione
Extra	45	286(3)	Volume 6 - Admiralty List of Radio Signals - Pilot Services, Vessel Traffic Services and Port Operations - Part 3: Mediterranean Sea, Black Sea, Red Sea and Africa Edition 2010/11 Nuova edizione. Sostituisce l'edizione precedente.	2010
Extra	45-71	286(4)	Volume 6 - Admiralty List of Radio Signals - Pilot Services, Vessel Traffic Services and Port Operations - Part 4: Persian Gulf including Oman, India Sub-continent, South East Asia and Australasia Edition 2010/11 Pubblicazione da inserire nel portafoglio della Extra idrografia.	2010

Catalogo I.I.3002, ed. 2007 (88)

(Scheda 1144/2010)

SEZIONE B

B6 - AVVISI PER ELENCO FARI

15.47 - 28-VII-2010

ARMA DI TAGGIA

1475 E1154	- Sporgente esterno, estr	43 49.9 2 F G (vert) 7 51.6	7 5	3	PI verde	5	P (T): Spento	15.47 2010
								(Scheda 1112/2010)
1475.2 E1154.2	- Sporgente esterno, estr	43 49.8 2 F R (vert) 7 51.6	7 5	3	PI rosso	5	P (T): Spento	15.47 2010
								(Scheda 1112/2010)
1475.4 E1154.4	- Sporgente interno, estr	43 49.9 F G 7 51.6	5	1	PI verde	4	P (T): Spento	15.47 2010
								(Scheda 1112/2010)
1475.6 E1154.6	- Sporgente interno, estr	43 49.9 F R 7 51.6	5	1	PI rosso	4	P (T): Spento	15.47 2010

BORGHETTO SANTO SPIRITO

1513.2 E1171.347	- A dritta entrando	44 07.0 FI G 2s 8 15.0	7	5	PI verde		0.5 - 1.5 P	15.47 2010
								(Scheda 1189/2010)
1513.22 E1171.346	- A sinistra entrando	44 06.9 FI R 2s 8 15.0	7	5	PI rosso		0.5 - 1.5 P	15.47 2010

ISOLA DEL TINO

1710.3 E1235	- <i>Boa oceanografica "ODAS ITALIA 1"</i>	43 50.1 FI Y 4s 9 07.1	14	3	Gialla		0.5 - 3.5 پ - P	15.47 2010
------------------------	--	---------------------------	----	---	--------	--	----------------------------------	---------------

ISOLA DI PONZA

2278 E1588	- Punta della Guardia	40 52.6 FI(3) W 30s 12 57.2	112	24	T/Ed(2p) fsc bianche e rosse	17	0.3 - 5.7 - 0.3 - 5.7 - 0.3 - 17.7 VIS 225 - 155 (290) Occul 118 - 136 (18) dall'Isola Palmarola IRA 18M (T): Spento	15.47 2010
----------------------	-----------------------	--------------------------------	-----	----	------------------------------	----	---	---------------

POLLINA

3262.8	- <i>Boa</i>	38 01.8 FI Y 7s 14 09.7	2	3	Segnale speciale ☼		1 - 6 P - Segnala il terminale di una condotta sottomarina (T): Asportata	15.47 2010
---------------	--------------	----------------------------	---	---	--------------------	--	--	---------------

FOCE FIUME NETO

3421	- <i>Impianto di acquacoltura</i>	39 11.5 FI Y 5s 17 09.1	...	3	Boa segnale speciale ☼		0.5 - 4.5 P	15.47 2010
-------------	-----------------------------------	----------------------------	-----	---	------------------------	--	------------------------------	---------------

SEZIONE B

TORRE GAVETONE							
	- Oasi di ripopolamento						
3751.8	-- <i>Boa</i>	41 13.0 <i>FI Y 3s</i> 16 37.2	3	3	<i>Segnale speciale</i> ☒	0.5 - 2.5 P (T): Spenta	15.47 2010
							(Scheda 1114/2010)
3751.83	-- <i>Boa</i>	41 12.1 <i>FI Y 3s</i> 16 39.7	3	3	<i>Segnale speciale</i> ☒	0.5 - 2.5 P (T): Asportata	15.47 2010
							(Scheda 1114/2010)
3751.85	-- <i>Boa</i>	41 12.3 <i>FI Y 3s</i> 16 38.1	3	3	<i>Segnale speciale</i> ☒	0.5 - 2.5 P (T): Spenta	15.47 2010
							(Scheda 1114/2010)
PEDASO							
	- Impianti di mitilcoltura						
3903.7	-- <i>Boa "C"</i>	43 03.0 <i>FI Y 3s</i> 13 54.4	1	3	<i>Segnale speciale</i> ☒	0.5 - 2.5 P	15.47 2010
							(Scheda 1142/2010)
VENEZIA							
	- Meda						
4173		45 24.6 <i>FI Y 3s</i> 12 22.4	3	3	<i>Segnale speciale</i> ☒	0.5 - 2.5 P - Segnala una condotta sottomarina	15.47 2010
							(Scheda 1108/2010)
OTOK UGLJAN							
	- BATALAŽA						
4997.5 E3164.5	-- Porticciolo sportivo, molo, estr	44 03.7 <i>FI(2) R 5s</i> 15 13.0	8	3	T rossa 7	0.5 - 1 - 0.5 - 3	15.47 2010
							(Scheda 1189/2010)

Elenco Fari I.I.3134, ed. 2009

SEZIONE C

C1 - INFORMAZIONI NAUTICHE

- Informazioni Nautiche annullate con il presente fascicolo:

B02007/08	E11003/10	E12006/10	F16001/10	G14009/10	G15005/09	G15002/10
G15002/10	G15005/10	G15006/10	N32004/10	P35004/10	P36004/09	P36001/10
S42009/10						

- Informazioni Nautiche in vigore:

B02004/08	D12001/10	G16001/08	G19002/09	L28004/10	N34017/09	PPP001/10
B02005/08	E11001/06	G16006/09	G19003/09	L51001/08	N34018/09	PPP002/10
B02005/09	E11002/09	G16008/09	G19004/09	L51002/08	N34001/10	S39001/09
B02001/10	E11003/09	G16009/09	G19008/09	LLL001/10	NNN001/08	S39002/10
BBB001/10	E11002/10	G16010/09	G19009/09	L53001/10	NNN002/09	S40007/07
BBB002/10	E12002/10	G16011/09	G19001/10	L53002/10	P35002/08	S40009/07
B54002/10	E12004/10	G16015/09	G19002/10	M23001/07	P35019/09	S40004/08
B54003/10	E12005/10	G16017/09	G19003/10	M23001/08	P35002/10	S40009/08
D06002/09	E12007/10	G16019/09	G19004/10	M31001/04	P35003/10	S40004/09
D06001/10	E12008/10	G16003/10	G19005/10	MMM004/09	P35005/10	S40003/10
D06003/10	E12009/10	G16004/10	I20001/10	N22002/09	P36003/08	S42002/07
D06004/10	E12010/10	G16007/10	I20002/10	N32007/08	P36008/08	S42001/10
D06005/10	E13001/08	G16009/10	I22001/10	N32002/09	P36005/09	S42002/10
D07006/07	E13002/09	G16010/10	I23001/10	N32005/09	P36007/09	S42004/10
D07007/08	F50001/09	G16011/10	I24001/05	N32009/09	P36002/10	S42007/10
D07001/10	F50002/09	G16012/10	I24005/05	N32010/09	P37003/05	S42008/10
D07002/10	G14001/08	G16013/10	I24002/07	N32012/09	P37002/06	S43001/09
D07003/10	G14022/09	G16014/10	I24001/08	N32013/09	P37002/08	S43001/10
D07004/10	G14003/10	G16015/10	I24002/08	N32014/09	P37003/08	S43002/10
D07005/10	G14007/10	G16016/10	I24004/08	N32001/10	P37003/09	S52002/09
D07006/10	G14008/10	G16017/10	I24005/08	N32002/10	P37001/10	S52003/10
D07007/10	G14011/10	G16018/10	I24006/08	N32003/10	P37002/10	T44003/06
D07008/10	G14013/10	G16019/10	I24012/08	N32005/10	P37003/10	T44001/09
D07009/10	G14014/10	G16020/10	I24013/08	N33001/07	P37004/10	T44002/09
D07010/10	G14015/10	G18010/08	I24001/09	N33006/07	P37005/10	T45002/08
D07011/10	G14016/10	G18011/09	I25001/10	N33010/09	P37006/10	T45001/10
D07012/10	G14017/10	G18015/09	L26002/07	N33003/10	P38001/08	T45002/10
D08002/08	G15006/07	G18019/09	L26003/09	N33004/10	P38001/09	T46015/08
D08007/08	G15007/09	G18023/09	L26004/09	N33005/10	P38002/09	T46005/09
D08005/09	G15009/09	G18024/09	L27005/08	N33006/10	P38003/09	T47002/08
D08001/10	G15013/09	G18025/09	L28005/09	N34007/09	P38004/09	T47005/08
D08002/10	G15001/10	G18003/10	L28006/09	N34010/09	P38005/09	T48001/08
D09006/10	G15007/10	G18004/10	L28001/10	N34011/09	P38001/10	T49001/08
D09007/10	G15008/10	G19006/08	L28002/10	N34013/09	PPP003/09	
D09008/10	G15009/10	G19007/08	L28003/10	N34016/09	PPP004/09	

- Nuove Informazioni Nautiche emesse con il presente fascicolo:

B54005/10 ORISTANO

Informazioni portuali

Nello specchio acqueo antistante la Darsena Enti di Stato, nel Porto di Oristano, sono in corso lavoro di manutenzione e ripristino dei pontili galleggianti. Nella predetta area, per un raggio di 100 m dagli stessi, sono vietati il transito, la sosta, l'ancoraggio e qualsiasi altra attività di superficie e/o subacquea. Le unità in transito nelle immediate vicinanze procedano a velocità minima di governo prestando la massima attenzione.

(Capitaneria di Porto di Oristano - Ordinanza 27/2010)

Carte 47 - 291 - 293

(Scheda 1136/2010)

SEZIONE C

D07013/10 GENOVA

Lavori in corso

Nello specchio acqueo antistante il Porto di Genova Pegli, sono in corso lavori di risistemazione di massi e rifiorimento della diga soffolta. Durante tutto il periodo dei predetti lavori, che termineranno il 31 agosto 2010, nell'area interessata sono vietati il transito, la sosta, l'ancoraggio e qualsiasi altra attività di superficie e/o subacquea nel raggio di 100 m. Le unità in transito nelle immediate vicinanze procedano a velocità minima di governo prestando la massima attenzione.
(Capitaneria di Porto di Genova - Ordinanza 220/2010)

Carta 54 INT3361

(Scheda 1222/2010)

D08003/10 LA SPEZIA

Ostacoli

Sono in corso operazioni di posizionamento di moduli costituenti barriera sommersa all'interno del Parco delle Cinque Terre e, più precisamente nei seguenti punti:

- a) 44°05'07.38"N - 009°45'35.40"E;
- b) 44°05'00.54"N - 009°45'26.88"E;
- c) 44°04'54.06"N - 009°45'18.36"E;
- d) 44°04'47.22"N - 009°45'08.82"E;
- e) 44°04'41.10"N - 009°44'59.82"E;
- f) 44°04'33.60"N - 009°44'29.16"E;
- g) 44°04'26.40"N - 009°44'41.70"E;
- h) 44°04'21.66"N - 009°44'33.24"E;
- i) 44°05'07.92"N - 009°45'20.34"E;
- j) 44°05'00.06"N - 009°45'11.28"E;
- k) 44°04'53.22"N - 009°45'01.26"E.

Le predette operazioni termineranno il 15.09.2010. Nell'area interessata sono vietati la navigazione, la sosta, la pesca, l'ancoraggio e qualsiasi altra attività di superficie e/o subacquea. Le unità in transito nelle immediate vicinanze dovranno prestare la massima attenzione procedendo a velocità minima di governo.
(Capitaneria di Porto di La Spezia - Ordinanza 144/2010)

Carte 3 - 115 INT3364 - 7006 - 7310

(Scheda 1169/2010)

E11004/10 MONTALTO DI CASTRO

Lavori in corso

Nello specchio acqueo antistante la località Macchiatonda nel Comune di Capalbio sono in corso lavori di ripascimento degli arenili. Le aree interessate dagli interventi sono delimitate dai seguenti punti:

AREA A:

- a) 42°24'11"N - 011°19'24"E;
- b) 42°24'03"N - 011°20'24"E;
- c) 42°24'04"N - 011°19'22"E;
- d) 42°23'57"N - 011°20'22"E.

AREA B:

- a) 42°23'56"N - 011°21'10"E;
- b) 42°23'51"N - 011°21'35"E;
- c) 42°23'50"N - 011°21'08"E;
- d) 42°23'44"N - 011°21'33"E.

Durante i lavori, nelle suddette aree, sono vietati l'ancoraggio, il transito, l'ormeggio e qualsiasi attività marittima di superficie e/o subacquea. Tutte le unità in navigazione nelle immediate vicinanze devono procedere alla minima velocità di governo mantenendosi a distanza di sicurezza dai mezzi impegnati nelle predette attività.

(Ufficio Circondariale Marittimo di Porto Santo Stefano - Ordinanze 208/2009, 42/2010 e 82/2010)

Carte 6 - 7019 - 7020

(Scheda 1141/2010)

E12011/10 CASTIGLIONCELLO

Rilievi e ricerche

Nel tratto di mare antistante Castiglioncello, in 43°23.886'N - 010°22.132'E, è stata posizionata una boa a fuso di colore giallo con miraglio ad X con le seguenti caratteristiche: **FI. Y.5s3M**. Detta boa servirà per rilievi del moto ondoso e rimarrà in sito fino al 31 ottobre 2010. Unità in transito prestino la massima attenzione mantenendosi ad una distanza minima di 200 m.

Carte 4 - 121 - 7009 - 7318

(Scheda 1175/2010)

SEZIONE C

F50001/10 ISOLA DI CAPRERA

Divieti

Nelle acque prospicienti Punta Galera dell'isola di Caprera e più precisamente nell'area di raggio 180 m centrata in 41°14'47.34"N - 009°27'45.00"E sono vietati il transito, la sosta, l'ancoraggio, la pesca e qualsiasi altra attività di superficie e/o subacquea.

(Capitaneria di Porto di La Maddalena - Ordinanza 54/2010)

Carte 42 - 324 - 326 INT3350 - 7116 - 7346 - 7347

(Scheda 1129/2010)

G14018/10 FIUMICINO

Informazioni portuali

Nello specchio acqueo antistante il litorale del Comune di Fiumicino, nei pressi del vecchio Faro, delimitato dalle seguenti coordinate

- a) 41°44'48.19"N - 012°13'16.29"E;
- b) 41°44'49.83"N - 012°13'22.56"E;
- c) 41°44'40.07"N - 012°13'27.10"E;
- d) 41°44'40.76"N - 012°13'23.74"E;
- e) 41°44'41.67"N - 012°13'23.72"E;
- f) 41°44'41.53"N - 012°13'23.08"E;
- g) 41°44'40.71"N - 012°13'20.93"E
- h) 41°44'38.39"N - 012°13'19.97"E;
- i) 41°44'36.85"N - 012°13'26.58"E;
- j) 41°44'38.15"N - 012°13'27.12"E;
- k) 41°44'37.44"N - 012°13'30.38"E;
- l) 41°44'33.72"N - 012°13'28.88"E;
- m) 41°44'36.44"N - 012°13'16.87"E;
- n) 41°44'42.07"N - 012°13'19.14"E;
- o) 41°45'00.41"N - 012°13'10.49"E;
- p) 41°45'02.06"N - 012°13'16.74"E;
- q) 41°44'42.64"N - 012°13'35.12"E;
- r) 41°44'56.84"N - 012°13'28.42"E;
- s) 41°45'02.08"N - 012°13'48.21"E;
- t) 41°54'17.47"N - 012°25'19.12"E

sono in corso lavori di rifiorimento della scogliera e realizzazione del molo di sopraflutto per una lunghezza di 600 m. Nella predetta area sono vietati la navigazione, l'ancoraggio, la sosta, la balneazione e qualsiasi altra attività di superficie e/o subacquea.

I lavori termineranno il 31.12.2010.

(Capitaneria di Porto di Roma - Ordinanze 30/2010T, 53/2010T)

(Scheda 1094/2010)

G14019/10 FIUMICINO

Rilievi

Nello specchio acqueo antistante Fiumicino, sono in corso operazioni di bonifica di ordigni bellici. L'area interessata è delimitata dai seguenti punti:

- a) 41°44'37.41"N - 012°13'28.93"E;
- b) 41°44'33.72"N - 012°13'28.88"E;
- c) 41°44'36.43"N - 012°13'16.87"E;
- d) 41°44'42.07"N - 012°13'19.14"E;
- e) 41°45'12.79"N - 012°13'06.08"E;
- f) 41°45'23.89"N - 012°13'04.42"E;
- g) 41°45'26.70"N - 012°13'06.65"E;
- h) 41°45'26.70"N - 012°13'11.55"E;
- i) 41°45'26.68"N - 012°13'15.08"E;
- j) 41°45'27.55"N - 012°13'35.38"E.

Durante tutto il periodo dei lavori, che termineranno il 30.09.2010, nella predetta area sono vietati la navigazione, l'ancoraggio, la pesca, la sosta e qualsiasi altra attività di superficie e/o subacquea.

Nei punti h) ed i) sono state posizionate 2 boe di colore rosso segnalanti un corridoio per il transito nella darsena denominata "Porticciolo il Vecchio Faro" . Tale corridoio sarà altresì segnalato da una serie di boe di colore bianco. Le unità da diporto in entrata/uscita dal predetto Porticciolo devono obbligatoriamente utilizzare il corridoio con accesso in senso alternato, dando precedenza alle unità in uscita.

(Capitaneria di Porto di Roma - Ordinanza 58T/2010)

Carte 7 - 124 - 7022 - 7341 - 7342

(Scheda 1159/2010)

SEZIONE C

G15010/10 ISOLA DI VENTOTENE

Divieti

Lo specchio acqueo compreso tra la banchina d'ormeggio dei traghetti e la Cala Rossano, nell'Isola di Ventotene, è interdetto a navigazione, sosta, ancoraggio e qualsiasi altra attività di superficie e/o subacquea.
(Capitaneria di Porto di Gaeta - Fax 2462 in data 07.07.2010)

Carte 9 - 126 - 7396

(Scheda 1140/2010)

G16021/10 SANT'AGNELLO

Rilievi/ricerche

Nello specchio acqueo antistante Punta Sant'Elia del Comune di Sant'Agello, sono in corso ricerche scientifiche. L'area interessata è delimitata dai seguenti punti

- a) 40°36.067'N - 014°24.519'E;
- b) 40°36.097'N - 014°24.568'E;
- c) 40°36.090'N - 014°24.605'E;
- d) 40°36.026'N - 014°24.571'E.

Le ricerche termineranno il 31.12.2010. Per tutta la durata delle stesse, nella predetta area sono vietati la navigazione, la sosta, l'ancoraggio e qualsiasi altra attività di superficie e/o subacquea. Le unità in transito nelle immediate vicinanze dovranno prestare la massima attenzione procedendo a velocità minima di governo.

(Capitaneria di Porto di Castellammare di Stabia - Ordinanza 31/2010)

Carte 10 - 127 - 131 - 7407

(Scheda 1164/2010)

G16022/10 ISOLA DI CAPRI

Conduttura sottomarina

Sono in corso lavori di posa in opera di condotta sottomarina per una lunghezza di 600 m compresi tra le seguenti coordinate:

- a) 40°32.76'N - 014°14.82'E punto di inizio
- b) 40°32.43'N - 014°14.67'E punto di scarico.

Nello specchio acqueo sopraindicato, durante i predetti lavori che termineranno presumibilmente il 15.08.2010, sono vietate la sosta e qualsiasi attività di superficie e subacquea; tutte le unità in transito dovranno tenersi ad una distanza non inferiore ai 200 m.

(Capitaneria di Porto di Napoli - FG. CP NA TE/55315 del 14.07.2010)

Carte 127 - 131 - 7405 - 7406

(Scheda 1174/2010)

L28005/10 LICATA

Informazioni portuali

La Banchina Marinai d'Italia, nel Porto di Licata, è interessata da lavori di ristrutturazione. Per tutta la durata degli stessi, nell'area interessata, sono vietati l'accesso, il transito, l'ormeggio, la sosta e qualsiasi altra attività di superficie e/o subacquea.

(Ufficio Circondariale Marittimo di Licata - Ordinanza 15/2010)

Carta 267

(Scheda 1151/2010)

P35006/10 CASTRO

Divieti

Nello specchio acqueo antistante la località "Fontanelle", a N di Castro Marina, sono vietate la navigazione e la balneazione lungo la fascia di mare ampia 50 m dalla costa a causa del costone roccioso pericolante.

(Ufficio Circondariale Marittimo di Otranto - Ordinanza 21/2010)

Carta 28

(Scheda 1106/2010)

SEZIONE C

P37007/10 MOLFETTA

Rilievi

Nello specchio acqueo antistante il Porto di Molfetta, e più precisamente delimitato dai seguenti punti:

- a) 41°13'03.00"N - 016°35'04.30"E;
- b) 41°12'57.82"N - 016°35'00.73"E;
- c) 41°12'48.97"N - 016°35'17.60"E;
- d) 41°12'54.36"N - 016°35'26.20"E;

ed i punti:

- e) 41°12'54.72"N - 016°35'30.76"E;
- f) 41°12'43.29"N - 016°35'27.62"E;
- g) 41°12'36.76"N - 016°36'09.24"E;
- h) 41°12'50.10"N - 016°36'00.18"E.

sono in corso operazioni di monitoraggio del posidonieto mediante telecamere immerse. Nella predetta area, per tutta la durata delle operazioni, che termineranno presumibilmente il 12.09.10, sono vietati la sosta, la pesca e qualsiasi altra attività di superficie e/o subacquea. Tutte le unità in transito e in entrata ed uscita dal porto, dovranno procedere a velocità minima di governo prestando massima attenzione e mantenendosi a distanza di sicurezza dai mezzi operanti.

(Capitaneria di Porto di Molfetta - Ordinanza 44/2010)

Carte 31 - 196 - 921 - 7086

(Scheda 1168/2010)

S42010/10 SENIGALLIA

Informazioni Portuali

Nel Porto peschereccio di Senigallia, sono in corso lavori di ammodernamento e ampliamento della banchina n.1. L'area interessata dai lavori sarà segnalata ai vertici da boe di colore giallo con miraglio a X e luce intermittente gialla. Per tutto il periodo dei predetti interventi, che saranno ultimati il 31 Marzo 2011, nell'area di operazioni sono vietati la navigazione, la sosta, l'ancoraggio, la pesca e qualsiasi altra attività di superficie e/o subacquea. Le unità in transito nelle immediate vicinanze dovranno prestare la massima attenzione procedendo a velocità minima di governo.

(Capitaneria di Porto di Ancona - Ordinanza 82/2010)

Carte 36 - 214 - 7102

(Scheda 1161/2010)

S42011/10 ANCONA

Informazioni portuali

Nell'area portuale I.S.A. zona ZIPA, nel Porto di Ancona, sono in corso lavori di costruzione di n.2 pontili su pali e di un tratto di banchina antiriflettente. L'area di cantiere è segnalata con boe di colore giallo con luci intermittenti e poste nelle seguenti coordinate:

- a) 43°36'48"N - 013°29'24"E;
- b) 43°36'47"N - 013°29'22"E.

Per tutto il periodo dei predetti lavori, nell'area interessata, sono vietati la navigazione, la sosta, l'ancoraggio, la balneazione e qualsiasi altra attività di superficie e/o subacquea. Tutte le unità in transito nelle immediate vicinanze, dovranno procedere alla minima velocità consentita.

(Capitaneria di Porto di Ancona - Ordinanza 75/2010; Fg 06.03.04/27315 del 15.07.2010)

Carte 209 - 7106 - 7501

(Scheda 1160/2010)

T45006/10 RAVENNA

Divieti

Nel tratto di mare antistante la foce del fiume Savio, è stato posizionato un campo di allenamento per moto d'acqua delimitato da 4 boe aventi i vertici nelle seguenti coordinate:

- a) 44°19'15"N - 012°21'31"E
- b) 44°19'08"N - 012°21'31"E
- c) 44°19'15"N - 012°21'22"E
- d) 44°19'08"N - 012°21'22"E

Suddetto campo sarà utilizzato nei giorni 31 Luglio; 1, 28 e 29 Agosto; 4, 5, 18, 19, 25 e 26 Settembre, con obbligo della rimozione completa delle boe di occupazione al termine di ogni giornata.

All'interno di predetta area sono vietati la navigazione, l'ancoraggio, la sosta, la pesca e qualsiasi altra attività di superficie e/o subacquea.

(Capitaneria di Porto di Ravenna - Ordinanza 113/2010).

Carte 37 - 7109

(Scheda 1176/2010)

SEZIONE C

T46001/10 CHIOGGIA

Lavori in corso

Nello specchio acqueo antistante il Forte San Felice sono in corso lavori per lo spostamento di 2 boe e la sostituzione di 2 briccole. Durante l'esecuzione dei lavori le unità in transito prestino la massima attenzione navigando alla minima velocità di governo e mantenendosi a distanza di sicurezza dai mezzi impegnati nelle predette operazioni. I lavori termineranno presumibilmente il 6 settembre 2010.

(Capitaneria di Porto di Chioggia - Ordinanza 32/2010)

Carta 221

(Scheda 1115/2010)

T48001/10 LIGNANO SABBIADORO

Ostacolo

Nello specchio acqueo antistante il canale di accesso alla laguna di Marano, la meda fissa verde E.F. 4293 (E 2520) in posizione 45°41'48"N - 013°09'36"E, risulta mancante e, la struttura della stessa sommersa, rappresenta un potenziale pericolo per la navigazione. A segnalare il pericolo è stato posizionato un gavitello luminoso di colore arancione. Tutte le unità in transito prestino la massima attenzione mantenendosi ad una distanza di sicurezza dal predetto punto.

(Ufficio Locamare Marittimo di Lignano Sabbiadoro - msg 160100B LUG 10)

Carte 38 - 39

(Scheda 1207/2010)

SEZIONE C

C2 - AVVISI NTM III

- Avvisi NTM III annullati con il presente fascicolo:

0146/10	0150/10	0193/10	0194/10	0195/10	0196/10
---------	---------	---------	---------	---------	---------

- Avvisi NTM III in vigore:

0217/09	0025/10	0051/10	0127/10	0165/10	0184/10
0016/10	0036/10	0070/10	0144/10	0182/10	0185/10
0021/10	0048/10	0103/10	0155/10	0183/10	0186/10

- Nuovi Avvisi NTM III emessi con il presente fascicolo:

0201/10 BLACK SEA

Wave measurement buoy established until further notice in psn:
41°14.08'N - 029°11.75'E.

Carta 350 INT302

(Scheda 1123/2010)

0202/10 AEGEAN SEA

Wave measurement buoy established until further notice in psn:
39°59.62'N - 026°09.45'E.

Carta 436

(Scheda 1123/2010)

0205/10 TUNISIA

Tunnynet marked out by four cardinal buoys in following psns:

North cardinal buoy : 36°28.50'N - 010°51.02'E,

East cardinal buoy: 36°28.04'N - 010°51.49'E,

South cardinal buoy: 36°27.54'N - 010°50.93'E,

West cardinal buoy: 36°28.02'N - 010°50.48'E.

Carte 434 INT305 - 947

(Scheda 1123/2010)

0208/10 TUNISIA EAST COAST

1.-Rig "ATWOOD SOUTHERN CROS" established in psn:

36°58.43'N - 011°43.54'E.

Wide berth requested.

2.-Cancel NAVAREA THREE 193/10.

Carte 434 INT305 - 948

(Scheda 1123/2010)

0209/10 TUNISIA

Tunnynet marked out by four cardinal buoys in following psns:

North cardinal buoy : 35°40.80'N - 011°06.25'E

East cardinal buoy : 35°40.10'N - 011°06.93'E

South cardinal buoy: 35°39.32'N - 011°06.20'E

West cardinal buoy: 35°40.16'N - 011°05.59'E.

Carte 434 INT305 - 947

(Scheda 1123/2010)

0210/10 IONIAN SEA

Bombing exercises from 010001 UTC till 312359 UTC JUL 10 in circular area, 25 NM radius, centered on psn:

37°30.00'N - 017°06.00'E.

Carta 918

(Scheda 1123/2010)

SEZIONE C

0211/10 TUNISIA

Tunnynet established and marked out by psns:
North cardinal buoy: 37°07.30'N - 010°16.68'E
East cardinal buoy: 37°06.97'N - 010°16.27'E
South cardinal buoy: 37°06.97'N - 010°17.00'E
West cardinal buoy: 37°06.65'N - 010°16.68'E
Carte 434 INT305 - 948

(Scheda 1123/2010)

0215/10 TUNISIA EAST COAST

1.- Buoy number 4 of "KERKENNAH" island move to psn: 34°51.29'N - 011°49.47'E.
2.- Buoy number 4 bis of "KERKENNAH" island in psn: 34°51.37'N - 011°50.22'E. Definitely suppressed.
Carte 946 - 960

(Scheda 1172/2010)

0216/10 EGYPT

Rig "SCARABEO 4" established in psn: 31°35.1'N - 032°54.2'E.
Wide berth requested.
Carta 439 INT308

(Scheda 1172/2010)

0218/10 EASTERN MEDITERRANEAN

Drilling platform "SCARABEO 4" beginning of 9 JUL 10, was moved from: 31°35.2'N - 032°54.2'E to 33°54.3'N - 012°29.4'E.
Wide berth requested.
Carte 439 INT308 - 960

(Scheda 1172/2010)

0220/10 EASTERN MEDITERRANEAN

Rig "SCARABEO 6" established in psn: 32°06.0'N - 030°37.0'E.
Wide berth requested.
Carta 439 INT308

(Scheda 1172/2010)

0221/10 TUNISIA

Buoy number 0 of "KERKENNAH" island in psn: 35°04.0'N - 011°15.3'E. Re-established.
Carte 434 INT305 - 946

(Scheda 1172/2010)

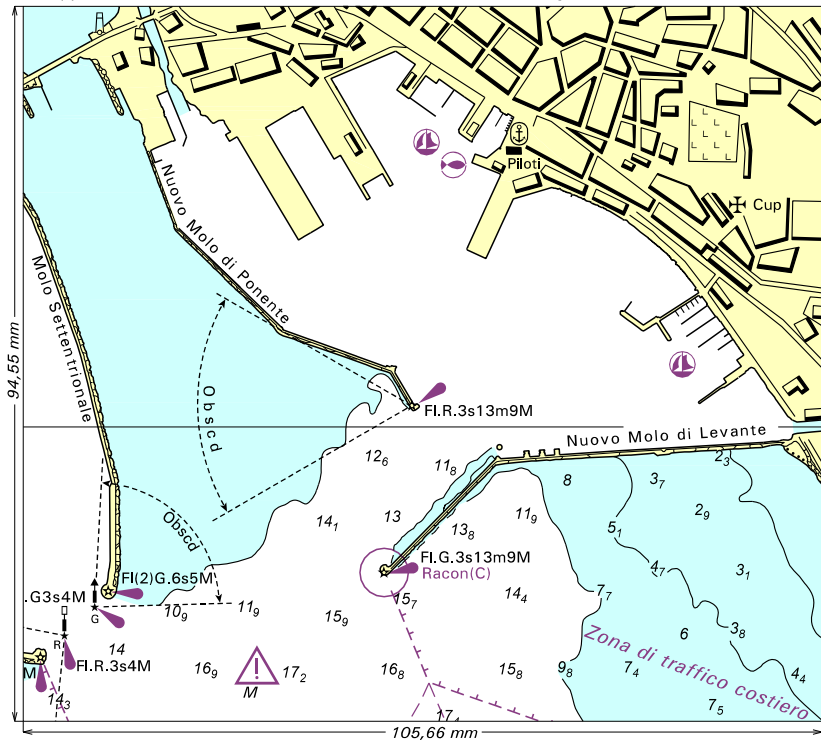
0222/10 NAVAREA THREE IN FORCE ON JUL 13RD 2010

2009: 217.
2010: 016, 021, 025, 036, 048, 051, 070, 103, 127, 144, 155, 165, 182, 183, 184, 185, 186, 201, 202, 205, 208, 209, 210,
211, 215, 216, 218, 220, 221, 222.

(Scheda 1172/2010)

Da applicare sulla carta it. N. 299

Allegato al fascicolo A.N. 15/2010



Scheda di segnalazione per notizie idrografiche/reclamo

La presente scheda può essere inviata tramite telefax al nr. 010 261400 o in busta regolarmente affrancata a :
Istituto Idrografico della Marina – 16100 Genova P.C.

Indicare sempre il numero della carta o della pagina della pubblicazione a cui si fa riferimento. Vedi Premessa I.I. 3146 par. 1.

Carta Nautica n° _____

Portolano n° _____ pag. _____

Elenco Fari Parte Prima pag. _____

Elenco Fari Parte Seconda pag. _____

Radioservizi Parte Prima pag. _____

Radioservizi Parte Seconda pag. _____

Avviso ai Naviganti n° _____

Informazione Nautica n° _____

NOTIZIA IDROGRAFICA (All'attenzione dell'ufficio DD NN)

DESCRIZIONE DELLA SEGNALAZIONE

INDICAZIONI DEL MITTENTE

Data del rilievo: _____

In navigazione: da _____ a _____

Posizione: lat. _____ ; long. _____

In porto a: _____ a bordo della _____

RECLAMO

Richiesta di riscontro formale (per iscritto)

Riscontro non richiesto

Richiesta di riscontro informale (telefonico)

Motivi del reclamo:

Eventuali richieste:

DATI DEL MITTENTE

Qualifica (se dipendente): _____

Cognome e Nome: _____

Indirizzo: _____ Tel: _____

Nota informativa (ex art. 13 D.Lgs. 196/2003):

I dati personali vengono trattati per finalità istituzionali e statistiche. Non verranno divulgati a terzi. La natura del conferimento è comunque facoltativa.

FIRMA DEL COMPILATORE

_____ li _____
