



# AVVISI AI NAVIGANTI

(PERIODICO QUINDICINALE)

21

Mercoledì 03 novembre 2010

## CONTENUTO DEL FASCICOLO

### SEZIONE A

- 1 - Indice degli Avvisi
- 2 - Comunicazioni e varie
- 3 - Annullamento AA.NN.

### SEZIONE B

- 1 - Avvisi per le CARTE
- 2 - Avvisi per i PORTOLANI
- 3 - Avvisi per i RADIOSERVIZI
- 4 - Avvisi di CARATTERE GENERALE
- 5 - Avvisi per i CATALOGHI
- 6 - Avvisi per L'ELENCO FARI

### SEZIONE C

- 1 - INFORMAZIONI NAUTICHE
- 2 - AVVISI NTM III

## ABBREVIAZIONI E SIMBOLI

- - Avviso di fonte italiana
- (P) - Avviso preliminare
- (T) - Avviso temporaneo
- (G) - Avviso generale
- (R) - Avviso di rettifica
- A.N. - Avviso ai Naviganti
- I.N. - Informazione Nautica

## NOTE

Per il razionale impiego del presente fascicolo consultare la "Premessa agli Avvisi ai Naviganti".

Gli **Avvisi urgenti** vengono radiodiffusi dalle stazioni costiere italiane (vedi Radioservizi, Parte I).

Gli **Avvisi importanti di fonte italiana** vengono segnalati direttamente ai principali servizi idrografici del mondo per la loro rapida diffusione.

I rilevamenti sono veri e contati da 000° a 360°; essi sono dati dal largo per i limiti dei settori di luce e per le istruzioni di navigazione; sono dati da punti fissi a terra per la definizione di posizioni.

Chiunque trovi inesattezze o lacune negli avvisi del presente fascicolo o possa fornire notizie che interessino la navigazione è pregato di darne sollecita comunicazione a: **Istituto Idrografico della Marina – Sezione Avvisi ai Naviganti/Informazioni Nautiche - 16100 Genova - Telefono 0102443281 - Telefax 010261400 - e-mail iim.sre@marina.difesa.it**

Direttore Responsabile **Franco Favre**

Registrazione presso il Tribunale di Genova N. 1/86 del 14.01.1986

Gli Avvisi ai Naviganti possono essere consultati in Italia presso le Autorità Portuali; all'Estero presso i Consolati italiani o sul sito [www.marina.difesa.it/idro/index.asp](http://www.marina.difesa.it/idro/index.asp).

Tariffa **Regime Libero**: "Poste Italiane S.p.A. – Spedizione in abbonamento – 70% - DCB Genova"

Abbonamento annuo: Italia € 80,00 - Estero € 100,00

**SEZIONE A**

**A1 - INDICE DEGLI AVVISI**

**AVVISI PER LE CARTE**

<b>Carta N°</b>	<b>Correzione N°</b>	<b>Avviso</b>	<b>Correzione precedente</b>
1	89	21.1	(11.3/2010)
4	16	21.5	(17.9/2010)
	17	21.6	
	18	21.7	
5	21	21.7	(19.6/2010)
	22	21.10	
6	57	21.10	(19.6/2010)
35	101	21.28	(18.21/2010)
	102	21.29	
36	19	21.29	(11.14/2010)
45	33	21.13	(3.9/2010)
46	53	21.12	(18.9/2010)
54 INT3361	9	21.2	(3.5/2010)
59	25	21.3	(14.4/2010)
60 INT3365	45	21.3	(15.4/2010)
61	2	21.4	(6.18/2010)
62 INT3369	3	21.5	(17.10/2010)
71	9	21.7	(8.1/2010)
	10	21.8	
116	26	21.6	(15.5/2010)
117	67	21.7	(6.20/2010)
120 INT3368	16	21.5	(17.9/2010)
122	27	21.10	(19.6/2010)
129	69	21.16	(17.23/2010)
148	40	21.24	(11.10/2010)
	41	21.25	
211	5	21.27	(5.14/2010)
217	20	21.21	(12.11/2010)
236	20	21.30	(17.18/2008)
299	17	21.14	(15.11/2010)
311	21	21.14	(14.6/2010)
435 INT306	29	21.35	(19.8/2010)
909 INT3300	112	21.5	(17.9/2010)
	113	21.6	
923 INT3408	12	21.34	(19.11/2010)
924	48	21.34	(19.11/2010)
6001	95	21.32	(17.34/2010)
	96	21.33	
6002	22	21.31	(17.34/2010)
6003	47	21.33	(17.34/2010)
	48	21.34	
6004	114	21.34	(17.35/2010)
6011	20	21.35	(15.25/2010)
6107	17	21.33	(21.32/2010)
6107	16	21.32	(17.34/2010)
7009	6	21.5	(17.9/2010)
7010	3	21.6	(17.8/2010)
7011	1	21.7	

## SEZIONE A

Carta N°	Correzione N°	Avviso	Correzione precedente
7014	7	21.7	(6.20/2010)
7019	3	21.10	(21.5/2009)
7029	3	21.15	(11.12/2008)
7030	13	21.17	(15.13/2010)
7085	5	21.26	(6.11/2009)
7086	11	21.26	(17.28/2010)
7123	3	21.14	(17.3/2009)
7315	4	21.5	(17.9/2010)
7316	2	21.5	(11.6/2010)
7320	1	21.6	
7324	1	21.9	
7335	1	21.10	
7355	1	21.14	
7358	3	21.11	(10.4/2009)
7359	1	21.11	
7401	3	21.18	(20.6/2010)
7416	2	21.23	(14.13/2010)
7441	5	21.19	(2.5/2010)
7445	1	21.20	
7465	1	21.22	

### AVVISI PER I PORTOLANI

Portolano <b>P1</b> , ed. 2006 .....	21.36+21.38
Portolano <b>P5</b> , ed. 2007 .....	21.39+21.42
Portolano <b>P6</b> , ed. 2007 .....	21.43+21.45
Portolano <b>P7</b> , ed. 2008 .....	21.46

### AVVISI PER I RADIOSERVIZI

Radioservizi <b>Parte I</b> , ed. 2009.....	21.47-21.48
---	-------------

### AVVISI DI CARATTERE GENERALE

Premessa <b>I.I.3146</b> , ed. 2010.....	21.49
--	-------

### AVVISI PER I CATALOGHI

Catalogo <b>I.I.3001</b> , ed. 2009.....	21.50
Catalogo <b>I.I.3002</b> , ed. 2007.....	21.51
Catalogo <b>I.I.3001</b> , ed. 2009.....	21.52

## **SEZIONE A**

### **AVVISI PER ELENCO FARI**

Negativo.

### **INFORMAZIONI NAUTICHE**

D08007/10 LA SPEZIA  
D08008/10 LA SPEZIA  
D09011/10 MARINA DI MASSA  
G14024/10 FIUMICINO  
G15011/10 ISOLA DI PALMAROLA  
G15012/10 ISOLA DI PONZA  
G15013/10 GAETA  
G16033/10 ISOLA DI CAPRI  
G16034/10 NAPOLI  
G18007/10 SORRENTO  
G19010/10 SAPRI  
G19011/10 AGROPOLI  
G19012/10 PALINURO  
I19002/10 PALINURO  
L53006/10 GELA  
L53007/10 GELA  
P35009/10 BRINDISI  
P36004/10 BARI  
S42016/10 ANCONA  
S43004/10 PESARO  
T47003/10 CAORLE

### **AVVISI NTM III**

0324/10 MEDITERRANEAN SEA - EGYPT  
0325/10 BLACK SEA  
0327/10 ISRAEL  
0333/10 AEGEAN SEA  
0334/10 SYRIA  
0335/10 BLACK SEA - KERCH STRAIT  
0339/10 MEDITERRANEAN SEA - LIBYA  
0340/10 MEDITERRANEAN SEA - EGYPT  
0341/10 ALGERIA  
0342/10 MEDITERRANEAN AND BLACK SEAS

**SEZIONE A**

---

**A2 - COMUNICAZIONI E VARIE**

---

Negativo.

---

**A3 - ANNULLAMENTI AA.NN.**

---

I seguenti Avvisi ai Naviganti, inseriti nelle pubblicazioni sotto indicate, sono annullati e pertanto devono essere distrutti:

Negativo.

## SEZIONE B

---

### B1 - AVVISI PER LE CARTE

---

#### MEDITERRANEO OCCIDENTALE - FRANCIA

##### 21.1 - 3-XI-2010 Rade Villefranche - Relitto

Inserire un relitto (INT K - 30) **73 (PD)** in 43°40.96'N - 007°19.03'E.

(Brest Avv. n° 10.40.35)

**Carta 1 (89)**

(Scheda 1762/2010)

---

#### MAR LIGURE - ITALIA



##### 21.2 - 3-XI-2010 Genova - Mede

- 1) Cancellare la meda e le relative caratteristiche in 44°24.980'N - 008°49.973'E.
- 2) Modificare in **Oc.G.2s8m6M** le caratteristiche della meda in 44°25.030'N - 008°48.890'E.
- 3) Modificare in **Oc.G.2s8m6M** le caratteristiche della meda in 44°25.098'N - 008°49.095'E.

**Carta 54 INT3361 (9)**

(Scheda 1831/2010)

---

#### MAR LIGURE - ITALIA



##### 21.3 - 3-XI-2010 La Spezia - Zona regolamentata - Ingresso proibito

###### Carta 59

- 1) Cancellare il limite di zona regolamentata centrato in 44°05.300'N - 009°51.700'E e la relativa legenda "Vietato transito (Vedi Avvertenza)".
- 2) Inserire una zona di ingresso proibito (INT N - 2.2) congiungente i punti:
  - a) 44°05.500'N - 009°51.893'E, costa;
  - b) 44°05.500'N - 009°51.400'E;
  - c) 44°05.217'N - 009°51.400'E;
  - d) 44°05.217'N - 009°51.917'E;
  - e) 44°05.464'N - 009°51.917'E, costa.
- 3) Inserire la legenda **v.Port** in 44°05.360'N - 009°51.660'E.
- 4) Modificare l'avvertenza "Divieti" sotto il titolo della carta in: **Divieti - Per le zone di vietato ancoraggio o sbarco consultare il Portolano.**

###### Carta 60 INT3365

- 1) Cancellare il limite di zona regolamentata centrato in 44°05.400'N - 009°51.700'E e la relativa legenda "Vietato transito".
- 2) Inserire una zona di ingresso proibito (INT N - 2.2) congiungente i punti:
  - a) 44°05.598'N - 009°51.935'E, costa;
  - b) 44°05.598'N - 009°51.442'E;
  - c) 44°05.315'N - 009°51.442'E;
  - d) 44°05.315'N - 009°51.959'E;
  - e) 44°05.562'N - 009°51.959'E, costa.
- 3) Inserire la legenda **v.Port** in 44°05.450'N - 009°51.700'E.

**Carte 59 (25) - 60 INT3365 (45)**

(Scheda 1776/2010)

## SEZIONE B

### MAR LIGURE - ITALIA



21.4 - 3-XI-2010

#### Marina di Carrara - Boe - Legenda

- 1) Spostare la boa da 44°01.998'N - 010°02.500'E a 44°02.008'N - 010°02.488'E.
- 2) Inserire una boa cilindrica da ormeggio (INT Q - 40) in 44°01.990'N - 010°02.466'E.
- 3) Modificare in **MAR LIGURE - ITALIA** la legenda "MARE LIGURE - ITALIA" presente nel titolo della carta.

Carta 61 (2)

(Scheda 1743/2010)

---

### MAR LIGURE - ITALIA



21.5 - 3-XI-2010

#### Livorno - Fanali

##### Carta 62 INT3369

- 1) Modificare in **FI(3)WG.10s12m8/6M** le caratteristiche del fanale in 43°33.477'N - 001°17.195'E.
- 2) Modificare in **FI.3s10m5M** le caratteristiche del fanale in 43°33.210'N - 001°17.328'E.
- 3) Modificare in **FI.G.6s8m4M** le caratteristiche del fanale circa in 43°31.460'N - 001°18.478'E.

##### Carte 4 - 7315

Modificare in **FI(3)WG.10s12m8/6M** le caratteristiche del fanale circa in 43°33.48'N - 010°17.20'E.

##### Carta 120 INT3368

- 1) Modificare in **FI(3)WG.10s12m8/6M** le caratteristiche del fanale circa in 43°33.53'N - 010°17.25'E.
- 2) Modificare in **FI.G.6s8m4M** le caratteristiche del fanale circa in 43°31.51'N - 010°18.55'E.

##### Carta 7316

- 1) Modificare in **FI(3)WG.10s12m8/6M** le caratteristiche del fanale circa in 43°33.48'N - 010°17.20'E.
- 2) Modificare in **FI.G.6s8m4M** le caratteristiche del fanale circa in 43°31.46'N - 010°18.48'E.

##### Carta 7009

Inserire le caratteristiche **FI(3)WG.10s12m8/6M** al fanale circa in 43°33.48'N - 010°17.20'E.

##### Carta 909 INT3300

Modificare in **FI(3)WG.10s12m8/6M** le caratteristiche del fanale circa in 43°33.5'N - 010°17.3'E.

Carte 4 (16) - 62 INT3369 (3) - 120 INT3368 (16) - 909 INT3300 (112) - 7009 (6) - 7315 (4) - 7316 (2)

(Scheda 1780/2010)

## SEZIONE B

### MAR LIGURE - ITALIA



21.6 - 3-XI-2010

#### I. Gorgona - Fanali

##### Carta 116

- 1) Modificare in **FI.5s105m9M** le caratteristiche del fanale circa in 43°26.27'N - 009°54.11'E.
- 2) Modificare in **FI.R3s4M** le caratteristiche del fanale circa in 43°25.80'N - 009°54.48'E.

##### Carta 7320

- 1) Modificare in **FI.5s105m9M** le caratteristiche del fanale circa in 43°26.25'N - 009°54.19'E.
- 2) Modificare in **FI.R3s4M** le caratteristiche del fanale circa in 43°25.85'N - 009°54.43'E.

##### Carte 4 - 7010

Modificare in **FI.5s105m9M** le caratteristiche del fanale circa in 43°26.25'N - 009°54.19'E.

##### Carta 909 INT3300

Modificare in **FI.5s105m9M** le caratteristiche del fanale circa in 43°26.3'N - 009°54.1'E.

**Carte 4 (17) - 116 (26) - 909 INT3300 (113) - 7010 (3) - 7320 (2010-1)**

(Scheda 1779/2010)

---

### MAR TIRRENO - ITALIA



21.7 - 3-XI-2010

#### Piombino - Misure di Instradamento del Traffico

##### Carta 71

- 1) Cancellare il limite di zona di precauzione delimitato dai punti:
  - a) 42°55.282'N - 010°33.040'E;
  - b) 42°55.848'N - 010°33.308'E, costa.
- 2) Inserire un limite di zona regolamentata (INT M - 14) semicircolare di raggio **0.66 M** centrato sul fanale E.F. 2100 in 42°55.904'N - 010°33.332'E congiungente i punti:
  - a) punto in 1)a);
  - b) 42°55.435'N - 010°32.705'E, costa.
- 3) Inserire un limite di zona regolamentata (INT M - 14) congiungente i punti:
  - a) 42°54.660'N - 010°32.088'E;
  - b) 42°55.200'N - 010°32.088'E, costa.
- 4) Cancellare il limite di zona regolamentata congiungente i punti:
  - a) punto in 1)a);
  - b) 42°54.750'N - 010°32.666'E;
  - c) 42°56.651'N - 010°32.087'E.
- 5) Inserire una linea di separazione (INT M - 12) congiungente i punti:
  - a) 42°55.284'N - 010°33.027'E;
  - b) 42°55.278'N - 010°33.049'E;
  - c) 42°54.743'N - 010°32.672'E;
  - d) 42°54.642'N - 010°32.088'E;
  - e) punto in 3)a);
  - f) 42°54.757'N - 010°32.658'E;
  - g) punto in 5)a).

segue



## SEZIONE B

### Carta 117

- 1) Cancellare il limite di zona di precauzione delimitato dai punti:
  - a)  $42^{\circ}55.25'N - 010^{\circ}33.06'E$ ;
  - b)  $42^{\circ}55.81'N - 010^{\circ}33.32'E$ , costa.
- 2) Inserire un limite di zona regolamentata (INT M - 14) semicircolare di raggio **0.66 M** centrato sul fanale E.F. 2100 circa in  $42^{\circ}55.86'N - 010^{\circ}33.35'E$  congiungente i punti:
  - a) punto in 1)a);
  - b)  $42^{\circ}55.40'N - 010^{\circ}32.72'E$ , costa.
- 3) Inserire un limite di zona regolamentata (INT M - 14) congiungente i punti:
  - a)  $42^{\circ}54.61'N - 010^{\circ}32.10'E$ ;
  - b)  $42^{\circ}55.16'N - 010^{\circ}32.10'E$ , costa.
- 4) Modificare in una linea di separazione (INT M - 12) il limite di zona regolamentata congiungente i punti:
  - a) punto in 1)a);
  - b)  $42^{\circ}54.71'N - 010^{\circ}32.68'E$ ;
  - c) punto in 3)a).

### Carte 4 - 5 - 7014

- 1) Cancellare il limite di zona di precauzione delimitato dai punti:
  - a)  $42^{\circ}55.28'N - 010^{\circ}33.04'E$ ;
  - b)  $42^{\circ}55.85'N - 010^{\circ}33.31'E$ , costa.
- 2) Inserire un limite di zona regolamentata (INT M - 14) semicircolare di raggio **0.66 M** centrato sul fanale E.F. 2100 circa in  $42^{\circ}55.90'N - 010^{\circ}33.33'E$  congiungente i punti:
  - a) punto in 1)a);
  - b)  $42^{\circ}55.44'N - 010^{\circ}32.71'E$ , costa.
- 3) Inserire un limite di zona regolamentata (INT M - 14) congiungente i punti:
  - a)  $42^{\circ}54.66'N - 010^{\circ}32.09'E$ ;
  - b)  $42^{\circ}55.20'N - 010^{\circ}32.09'E$ , costa.
- 4) Modificare in una linea di separazione (INT M - 12) il limite di zona regolamentata congiungente i punti:
  - a) punto in 1)a);
  - b)  $42^{\circ}54.75'N - 010^{\circ}32.67'E$ ;
  - c) punto in 3)a).

### Carta 7011

- 1) Cancellare il limite di zona di precauzione delimitato dai punti:
  - a)  $42^{\circ}55.28'N - 010^{\circ}33.04'E$ ;
  - b)  $42^{\circ}55.85'N - 010^{\circ}33.31'E$ , costa.
- 2) Inserire un limite di zona regolamentata (INT M - 14) semicircolare di raggio **0.66 M** centrato sul fanale E.F. 2100 circa in  $42^{\circ}55.90'N - 010^{\circ}33.33'E$  congiungente i punti:
  - a) punto in 1)a);
  - b)  $42^{\circ}55.44'N - 010^{\circ}32.71'E$ .
- 3) Cancellare il limite di zona regolamentata delimitato dai punti:
  - a)  $42^{\circ}54.91'N - 010^{\circ}32.75'E$ , limite S carta;
  - b)  $42^{\circ}55.25'N - 010^{\circ}32.62'E$ , costa.
- 4) Inserire un limite di zona regolamentata (INT M - 14) congiungente i punti:
  - a)  $42^{\circ}54.91'N - 010^{\circ}32.09'E$ , limite S carta;
  - b)  $42^{\circ}55.20'N - 010^{\circ}32.09'E$ , costa.
- 5) Modificare in una linea di separazione (INT M - 12) il limite di zona regolamentata congiungente i punti:
  - a) punto in 1)a);
  - b)  $42^{\circ}54.91'N - 010^{\circ}32.80'E$ , limite S carta.

**Carte 4 (18) - 5 (21) - 71 (9) - 117 (67) - 7011 (2010-1) - 7014 (7)**

(Scheda 599/2006)

## SEZIONE B

### MAR TIRRENO - ITALIA



**21.8 - 3-XI-2010**  
**Punta Rocchetta - Talloncino**

Inserire il talloncino allegato in 42°55.250'N - 010°31.425'E.

**Avvertenze: le rappresentazioni grafiche ottenute da stampanti non professionali possono facilmente risultare distorte o deformate rispetto alle dimensioni originali; si raccomanda di verificare le quote confrontandole con quelle indicate ai margini.**

**Carta 71 (10)**

(Scheda 367/2010)

---

### MAR TIRRENO - ITALIA



**21.9 - 3-XI-2010**  
**Portoferraio - Settore luminoso**

Inserire un settore luminoso (INT P - 42) **100° - 131° F.R.** al fanale circa in 42°48.98'N - 010°20.05'E, lunghezza linee settore **1.2 M**, unire i settori con un arco di raggio **1.1 M**.

**Carta 7324 (2010-1)**

(Scheda 1827/2010)

---

### MAR TIRRENO - ITALIA



**21.10 - 3-XI-2010**  
**Cala Moresca - Relitto**

**Carte 5 - 7019 - 7335**  
Inserire un relitto (INT K - 30) **20** in 42°25.10'N - 011°05.15'E.

**Carte 6 - 122**  
Inserire un relitto (INT K - 30) **20** in 42°25.06'N - 011°05.16'E.

**Carte 5 (22) - 6 (57) - 122 (27) - 7019 (2010-3) - 7335 (2010-1)**

(Scheda 1699/2010)

---

### MEDITERRANEO OCCIDENTALE - ITALIA (SARDEGNA)



**21.11 - 3-XI-2010**  
**P.ta di Cala Piombo - Legenda**

Inserire il termine idrografico (INT O - 25) **secca** associato al fondale "0<sub>5</sub>" in 38°53.80'N - 008°35.69'E.

**Carte 7358 (2010-3) - 7359 (2010-1)**

(Scheda 1855/2010)

---

### MAR TIRRENO - ITALIA (SARDEGNA)



**21.12 - 3-XI-2010**  
**Cagliari - Talloncino**

Inserire il talloncino allegato nelle parte corrispondente della carta.

**Avvertenze: le rappresentazioni grafiche ottenute da stampanti non professionali possono facilmente risultare distorte o deformate rispetto alle dimensioni originali; si raccomanda di verificare le quote confrontandole con quelle indicate ai margini.**

**Carta 46 (53)**

(Scheda 135/2010)

## SEZIONE B

### MAR TIRRENO - ITALIA (SARDEGNA)



**21.13** - 3-XI-2010  
**Cagliari - Talloncino**

Inserire il talloncino allegato nelle parte corrispondente della carta.

**Avvertenze: le rappresentazioni grafiche ottenute da stampanti non professionali possono facilmente risultare distorte o deformate rispetto alle dimensioni originali; si raccomanda di verificare le quote confrontandole con quelle indicate ai margini.**

**Carta 45 (33)**

(Scheda 135/2010)

---

### MAR TIRRENO - ITALIA (SARDEGNA)



**21.14** - 3-XI-2010  
**Cagliari - Limite - Zona di ancoraggio**

#### **Carta 311**

1) Modificare in un tratto di limite di intrattenimento del traffico (INT M - 15) il limite di zona di ancoraggio delimitato dai punti:

- a) 39°11.460'N - 009°06.710'E;
- b) 39°10.485'N - 009°07.250'E.

2) Inserire un limite W di zona di ancoraggio (INT N - 12.3) **Foxtrot** congiungente i punti:

- a) 39°11.392'N - 009°06.912'E, limite esistente;
- b) punto in 1)b).

#### **Carta 299**

1) Modificare in un tratto di limite di intrattenimento del traffico (INT M - 15) il limite di zona di ancoraggio delimitato dai punti:

- a) 39°11.46'N - 009°06.71'E;
- b) 39°10.49'N - 009°07.25'E.

2) Inserire un limite W di zona di ancoraggio (INT N - 12.3) **Foxtrot** congiungente i punti:

- a) 39°11.39'N - 009°06.91'E, limite esistente;
- b) punto in 1)b).

#### **Carte 7123 - 7355**

1) Modificare in un tratto di limite di intrattenimento del traffico (INT M - 15) il limite di zona di ancoraggio delimitato dai punti:

- a) 39°11.50'N - 009°06.69'E;
- b) 39°10.52'N - 009°07.23'E.

2) Inserire un limite W di zona di ancoraggio (INT N - 12.3) **Foxtrot** congiungente i punti:

- a) 39°11.43'N - 009°06.89'E, limite esistente;
- b) punto in 1)b).

**Carte 299 (17) - 311 (21) - 7123 (2010-3) - 7355 (2010-1)**

(Scheda 1788/2010)

---

### MAR TIRRENO - ITALIA



**21.15** - 3-XI-2010  
**Licola - Legenda - Avvertenze**

1) Cancellare la legenda "v.Port" circa in 40°52.05'N - 013°52.25'E.

2) Inserire nelle "AVVERTENZE":

**Aree Marine Protette - Per le normative consultare il Portolano.**

**Carta 7029 (2010-3)**

(Scheda 1847/2010)

## SEZIONE B

### MAR TIRRENO - ITALIA



21.16 - 3-XI-2010  
Pozzuoli - Talloncino

Inserire il talloncino allegato nella parte corrispondente della carta.

**Avvertenze: le rappresentazioni grafiche ottenute da stampanti non professionali possono facilmente risultare distorte o deformate rispetto alle dimensioni originali; si raccomanda di verificare le quote confrontandole con quelle indicate ai margini.**

Carta 129 (69)

(Scheda 262/2010)

---

### MAR TIRRENO - ITALIA



21.17 - 3-XI-2010  
Bagnoli - Meda

Modificare in una meda luminosa di colorazione diurna Y (INT Q - 130.6) **FI.Y.3s4M** munita di miraglio la meda circa in 40°47.62'N - 014°10.85'E.

Carta 7030 (13)

(Scheda 1847/2010)

---

### MAR TIRRENO - ITALIA



21.18 - 3-XI-2010  
Torre del Greco - Impianto ittico - legenda

1) Cancellare l'area non rilevata all'interno dell'impianto ittico centrata circa in 40°47.00'N - 014°21.02'E.

2) Inserire la legenda **v.Port** nel punto in 1).

Carta 7401 (3)

(Scheda 1356/2010)

---

### MAR TIRRENO - SICILIA



21.19 - 3-XI-2010  
Trapani - Legenda

Modificare in **Relitto Storico** la legenda "Wk Storico" associata al relitto circa in 38°00.23'N - 012°27.33'E.

Carta 7441 (5)

(Scheda 1855/2010)

---

### MAR TIRRENO - ITALIA (SICILIA)



21.20 - 3-XI-2010  
S. Teodoro - Zone di ancoraggio - Avvertenze

1) Cancellare la zona di ancoraggio "A1" centrata circa in 37°55.43'N - 012°26.46'E.

2) Cancellare la zona di ancoraggio "A2" centrata circa in 37°56.93'N - 012°26.96'E.

3) Cancellare la zona di ancoraggio "A3" centrata circa in 37°56.43'N - 012°26.16'E.

4) Cancellare l'avvertenza relativa ai "PUNTI DI FONDA".

Carta 7445 (2010-1)

(Scheda 1847/2010)

## SEZIONE B

### STRETTO DI SICILIA - ITALIA



21.21 - 3-XI-2010  
Isola di Linosa - Faro

#### RIQUADRO ISOLA DI LINOSA

- 1) Spostare il faro e le relative caratteristiche da 35°52'13.584"N - 012°52'46.170"E a 35°52'13.140"N - 012°52'47.160"E.
- 2) Modificare le coordinate del "faro" sotto il riquadro della carta in LAT. 35°52'13.140"N, LONG. 012°52'47.160".

Carta 217 (20)

(Scheda 1812/2010)

---

### MARE IONIO - ITALIA (SICILIA)



21.22 - 3-XI-2010  
Aci Trezza - Zona regolamentata

Modificare in un limite di zona regolamentata (INT N - 2.1) il limite E di zona di pesca vietata compreso tra i punti:

- a) 37°34.58'N - 015°10.61'E, costa;
- b) 37°29.52'N - 015°11.85'E, limite S carta.

Carta 7465 (2010-1)

(Scheda 1847/2010)

---

### MARE IONIO - ITALIA (SICILIA)



21.23 - 3-XI-2010  
Messina - Legenda

- 1) Modificare in **MARE IONIO** la legenda "MAR IONIO" nel titolo della carta.
- 2) Modificare in **Attività subacquea vietata** la legenda "Immersione vietata" circa in 38°12.37'N - 015°34.00'E.

Carta 7416 (2)

(Scheda 1855/2010)

---

### MARE IONIO - ITALIA



21.24 - 3-XI-2010  
Taranto - Legenda

Inserire la legenda **Lavori in corso (2010) - v. Port** centrata in 40°26.55'N - 017°14.65'E.

#### RIQUADRO NUOVA STAZIONE NAVALE

Inserire la legenda **Lavori in corso (2010) - v. Port** centrata in 40°26.550'N - 017°14.650'E.

Carta 148 (40)

(Scheda 1759/2010)

---

### MARE IONIO - ITALIA



21.25 - 3-XI-2010  
Taranto - Boa

Cancellare la boa "A5" circa in 40°27.56'N - 017°13.64'E.

Carta 148 (41)

(Scheda 1614/2010)

## SEZIONE B

### MARE ADRIATICO - ITALIA



**21.26** - 3-XI-2010  
**Molfetta - Legenda**

Modificare in **Relitto Storico** la legenda "Wk Storico" associata al relitto circa in 41°16.60'N - 016°35.40'E.

**Carte 7085 (2010-5) - 7086 (11)**

(Scheda 1855/2010)

---

### MARE ADRIATICO - ITALIA



**21.27** - 3-XI-2010  
**Pescara - Talloncino**

Inserire il talloncino allegato nella parte corrispondente della carta.

**Avvertenze: le rappresentazioni grafiche ottenute da stampanti non professionali possono facilmente risultare distorte o deformate rispetto alle dimensioni originali; si raccomanda di verificare le quote confrontandole con quelle indicate ai margini.**

**Carta 211 (5)**

(Scheda 414/2010)

---

### MARE ADRIATICO - ITALIA



**21.28** - 3-XI-2010  
**Civitanova Marche - Fanale - Pontile**

1) Inserire un frangionde (INT F - 4.2.) congiungente i punti:

- a) 43°18.80'N - 013°44.15'E, frangionde esistente;
- b) 43°18.88'N - 013°44.21'E.

2) Inserire un fanale (INT P -1) **FI.R.5s10m8M** nel punto in 1)b).

3) Inserire un naufono (INT R - 13) **Mo(R)30s3M** al fanale in 2).

4) Inserire le caratteristiche **FI.G.5s9m8M** al fanale circa in 43°18.82'N - 013°44.02'E.

**Carta 35 (101)**

(Scheda 1773/2010)

---

### MARE ADRIATICO - ITALIA



**21.29** - 3-XI-2010  
**Monte Conero - Boa**

Cancellare la boa e le relative caratteristiche circa in 43°30.10'N - 013°40.32'E.

**Carte 35 (102) - 36 (19)**

(Scheda 1821/2010)

## SEZIONE B

### MARE ADRIATICO - ITALIA



**21.30** - 3-XI-2010  
**Monfalcone - Mede**

- 1) Modificare in **FI(2)R.6s4M** le caratteristiche della meda in 45°45.269'N - 013°35.188'E.
  - 2) Modificare in **FI(2)G.6s4M** le caratteristiche della meda in 45°45.374'N - 013°35.320'E.
  - 3) Modificare in **FI.R.5s4M** le caratteristiche della meda in 45°45.653'N - 013°34.631'E.
  - 4) Modificare in **FI.G.5s4M** le caratteristiche della meda in 45°45.756'N - 013°34.766'E.
  - 5) Modificare in **FI(2)R.10s4M** le caratteristiche della meda in 45°46.032'N - 013°34.073'E.
  - 6) Modificare in **FI(2)G.10s4M** le caratteristiche della meda in 45°46.133'N - 013°34.216'E.
- N.B.: Su alcune copie la correzione risulta già apportata.**

**Carta 236 (2010-20)**

(Scheda 1823/2010)

---

### MARE ADRIATICO - CROAZIA



**21.31** - 3-XI-2010  
**Hr Znjorcak - Scoglio**

Inserire uno scoglio (INT K - 12) in 44°33.50'N - 014°35.05'E

**Carta 6002 (22)**

(Scheda 1843/2010)

---

### MARE ADRIATICO - CROAZIA



**21.32** - 3-XI-2010  
**v. Losinj - Porticciolo - Fanale**

**Carta 6107**

- 1) Modificare in **FI.R.3s10m3M** le caratteristiche del fanale circa in 44°31.47'N - 014°30.10'E.
- 2) Inserire un settore luminoso (INT P - 40.1) **R 170° - 270°** lunghezza linee settore **0.4 M**, unire i settori con un arco di raggio **0.3 M** al fanale in 1).

**Carta 6001**

- 1) Cancellare il simbolo di "Porticciolo" circa in 44°31.40'N - 014°30.50'E.
- N.B.: Su alcune copie la correzione risulta già apportata.**

- 2) Modificare in **FI.R.3s10m3M** le caratteristiche del fanale circa in 44°31.50'N - 014°30.15'E.

- 3) Inserire un settore luminoso (INT P - 40.1) **R 170° - 270°** lunghezza linee settore **2.4 M**, unire i settori con un arco di raggio **1.8 M** al fanale in 2).

**Carte 6001 (95) - 6107 (16)**

(Scheda 1843/2010)

## SEZIONE B

### MARE ADRIATICO - CROAZIA

21.33 - 3-XI-2010  
Sv Petar - Settori

**Carta 6107**

**RIQUADRO ILOVICKA VRATA**

Modificare l'ampiezza del settore visibile "115° - 128°" in **115° - 124°** al fanale circa in 44°27.67'N - 014°33.35'E.

**Carta 6001**

1) Inserire un settore luminoso (INT P - 40.1) **115° - 124°** al fanale circa in 44°27.67'N - 014°33.35'E. Lunghezza linee settore **1.3M**, collegare i limiti del settore con un arco di raggio **1.1M**.

2) Inserire un settore luminoso (INT P - 40.1) **285° - 320°** al fanale circa in 44°27.67'N - 014°33.35'E. Lunghezze linee settore **2.7M**, collegare i limiti del settore con un arco di raggio **2.2M**.

**Carta 6003**

Modificare l'ampiezza del settore visibile "115° - 128°" in **115° - 124°** al fanale circa in 44°27.67'N - 014°33.35'E.

(Split Avv. n° 2-9/10)

**Carte 6001 (96) - 6003 (47) - 6107 (17)**

(Scheda 1799/2010)

---

### MARE ADRIATICO - CROAZIA

21.34 - 3-XI-2010  
Plic Grisni - Boa cardinale

**Carta 6003**

Inserire le caratteristiche **Q(6)+LFI.15s5M** alla boa circa in 44°19.83'N - 014°49.28'E.

**Carta 6004**

1) Inserire le caratteristiche **Q(6)+LFI15s5M** alla boa circa in 44°19.83'N - 014°49.28'E.

2) Modificare la colorazione diurna in **BY** alla boa in 1).

**Carte 923 INT3408 - 924**

Inserire una boa a fuso luminosa cardinale S (INT Q - 130.3) **Q(6)+LFI.15s5M** in 44°19.8'N - 014°49.2'E.

(Split Avv. n° 3-9/10)

**Carte 923 INT3408 (12) - 924 (48) - 6003 (48) - 6004 (114)**

(Scheda 1799/2010)

---

### MARE ADRIATICO - MONTENEGRO

21.35 - 3-XI-2010  
Rt Mendra - Faro

**Carta 6011**

Modificare in **FI(3)10s35m11M** le caratteristiche del faro circa in 41°57.20'N - 019°09.00'E

**Carta 435 INT306**

Cancellare il faro e le relative caratteristiche circa in 41°57.0'N - 019°09.0'E.

(Taunton Avv. n° 4968/10)

**Carte 435 INT306 (29) - 6011 (20)**

(Scheda 1798/2010)



## SEZIONE B

---

### B2 - AVVISI PER I PORTOLANI

---

#### MAR LIGURE - ITALIA



21.36 - 3-XI-2010

**La Spezia - Campo boe**

**Sostituire le righe 34 - 35 con:**

«Nei pressi di **San Bartolomeo** esiste un **campo boe** per il terminale dell'oleodotto (ad uso dell'Aeronautica Militare), costituito da nove boe nere da ormeggio ed esternamente da tre boe luminose gialle, anch'esse da ormeggio. Inoltre dodici gavitelli di colore arancione e bianco, segnalano la presenza sul fondo delle manichette utilizzate dalle navi per la movimentazione del carico (v. pag. 160).».

**Portolano P1, ed. 2006, pag. 150**

(Scheda 1776/2010)

---

#### MAR LIGURE - ITALIA



21.37 - 3-XI-2010

**La Spezia - Boe da ormeggio**

**Sostituire le righe 38 ÷ 48 con:**

«**Prescrizioni** – Nello specchio acqueo individuato dall'intersezione dei seguenti paralleli e meridiani (datum Roma 1940):

44°05'30" N

44°05'15" N

009°51'24" E

009°51'55" E

**sono vietati** la navigazione, il transito e la sosta di unità navali in genere, nonché ogni altra attività connessa con l'uso del mare, fatta eccezione per le navi commerciali destinate al campo boe dell'Aeronautica Militare - Comando Rete P.O.L. Aeroporto di Parma e per le unità navali dei servizi tecnico-nautici impegnati per le operazioni di ormeggio e disormeggio delle stesse.».

**Portolano P1, ed. 2006, pag. 160**

(Scheda 1776/2010)

---

#### MAR LIGURE - ITALIA



21.38 - 3-XI-2010

**La Spezia - Informazioni portuali**

**Cancellare le righe 1 ÷ 6.**

**Portolano P1, ed. 2006, pag. 162**

(Scheda 1776/2010)

---

#### MARE IONIO - ITALIA



21.39 - 3-XI-2010

**Taranto - Informazioni portuali**

**Lavori in corso** - Presumibilmente fino a ottobre 2012 è in corso il prolungamento dei pontili della nuova Stazione Navale.

**Portolano P5, ed. 2007, pag. 198**

(Scheda 1759/2010)

## SEZIONE B

### MARE IONIO - ITALIA



21.40 - 3-XI-2010

#### Taranto - Informazioni portuali

#### Sostituire le righe 25 ÷ 26 con:

«All'interno del Mar Grande vi sono due zone d'ancoraggio, segnate entrambe sulla Carta n. 148. Le unità militari richiedano al Comando Militare della Base (Maribase) l'ancoraggio sul lato E dell'allineamento per entrare in Mar Piccolo.

Le unità mercantili richiedano all'Autorità Marittima locale (Compamare Taranto) l'ancoraggio sul lato W dell'allineamento.

Il fondo è di fango, discreto tenitore; l'ancoraggio è sicuro con qualsiasi tempo. Le navi».

Portolano P5, ed. 2007, pag. 202

(Scheda 1206/2010)

(Sostituisce l'A.N. 15.34/2010).

---

### MARE IONIO - ITALIA



21.41 - 3-XI-2010

#### Taranto Mar Grande - Boe da ormeggio

Al presente A.N. è allegato il nuovo pianetto "Taranto - Mar Grande - Situazione boe" in sostituzione di quello esistente.

Portolano P5, ed. 2007, pag. 203

(Scheda 1614/2010)

(Sostituisce l'A.N. 9.16/2009).

---

### MARE IONIO - ITALIA



21.42 - 3-XI-2010

#### Campomarino di Maruggio - Ostacolo

#### Inserire dopo la riga 27:

«Ostacolo - In 40°17.586'N - 017°33.787'E (WGS84) sul fondo si trova una statua con un battente d'acqua di 10 m circa.».

Portolano P5, ed. 2007, pag. 212

(Scheda 1417/2010)

---

### STRETTO DI SICILIA - ITALIA



21.43 - 3-XI-2010

#### Pantelleria - Fondali

#### Inserire dopo la riga 21:

«Fondali - La zona di mare sud-orientale è caratterizzata da una scarpata scoscesa i cui fondali degradano rapidamente fino ed oltre i 1000 m.

A N del porto di Pantelleria il fondo si caratterizza per la presenza della piattaforma continentale (profondità fino ad 80 m) cui segue una zona più profonda dalla quale si erge una serie di colline sottomarine, di probabile origine vulcanica.».

Portolano P6, ed. 2007, pag. 67

(Scheda 1838/2010)

## SEZIONE B

### STRETTO DI SICILIA - ITALIA



21.44 - 3-XI-2010

#### Pantelleria - Informazioni portuali

#### Inserire dopo la riga 15:

«- Nello scalo di alaggio dell'approdo di Gadir è vietata la sosta di imbarcazioni e natanti e nello specchio acqueo antistante è vietato l'ancoraggio.».

Portolano P6, ed. 2007, pag. 72

(Scheda 1761/2010)

---

### MAR TIRRENO - ITALIA (SICILIA)



21.45 - 3-XI-2010

#### Capo d'Orlando - Informazioni portuali

#### Sostituire le righe 30 ÷ 36 con:

«**Divieti** - Il bacino portuale ha batimetriche molto variabili per cui è consigliabile contattare l'Autorità Portuale.

L'area maggiormente interessata dal fenomeno di interrimento è quella centrale dell'imboccatura del porto; pertanto è **vietato** il transito nello specchio acqueo tra la boa verde, al traverso dell'imboccatura, e lo spigolo (lato interno) di inizio della banchina commerciale, prospiciente il molo di sopraflutto.

Le unità devono lasciare la boa verde a dritta se in ingresso o a sinistra se in uscita. Prestare attenzione in caso di avverse condimeteo.

Tutte le unità dirette agli spazi portuali non interdetti, devono procedere alla minima velocità consentita dalle esigenze di manovra.

Le unità in uscita hanno la precedenza rispetto a quelle in entrata.

Inoltre è **vietato** attraversare l'imboccatura del porto contemporaneamente ad un'altra unità.».

Portolano P6, ed. 2007, pag. 170

(Scheda 905/2010)

---

### MARE ADRIATICO - ITALIA



21.46 - 3-XI-2010

#### Numana - Boa

#### Sostituire la riga 1 con:

«di 12 m. Un altro relitto in posizione».

Portolano P7, ed. 2008, pag. 176

(Scheda 1821/2010)

## SEZIONE B

---

### B3 - AVVISI PER I RADIOSERVIZI

---

#### MEDITERRANEO OCCIDENTALE - ITALIA (SARDEGNA)



21.47 - 3-XI-2010

**Oristano - Rimorchiatori**

Sostituire la voce Oristano:

#### ORISTANO

39°52'N – 008°32'E

Codice Località: IT QOS

#### Porto

##### Compamare Oristano

VHF: 16; 14

Orario di servizio: H24

Telefono: +39 0783 72262

Fax: +39 0783 359933

E-mail: oristano@guardiacostiera.it

##### Rimorchiatori

VHF 12

Orario di servizio: HX

Telefono: +39 0783 72262

##### Ormeggiatori

VHF: 12

Orario di servizio: HX

Telefono: +39 0783 74159

Fax: +39 0783 767655

E-mail:

Sito Web: www.angopi.it

#### Piloti

VHF 12

Orario di servizio: HX

Telefono: +39 0783 72262

**Normativa:**

1. Il pilotaggio è **obbligatorio** per le navi di stazza lorda superiore a 500 GT
2. Le navi che intendano andare alla fonda devono contattare Compamare e i Piloti per ottenere l'autorizzazione.

Radioservizi Parte I, ed. 2009, pag. 183

(Scheda 1707/2010)

---

#### MARE ADRIATICO - ITALIA



21.48 - 3-XI-2010

**Pescara - Pilotaggio**

Sostituire la voce Pescara:

#### PESCARA

42°28'N – 014°14'E

Codice Località: IT PSR

#### Porto

##### Compamare Pescara

VHF: 16; 11 12

Orario di servizio: 0700 - 1900

Telefono: +39 085 694040

Fax: +39 085 4510117

E-mail: pescara@guardiacostiera.it

#### Piloti

Chiamata: Piloti Pescara

VHF: 12

Orario di servizio: 0700 - 1900

Telefono: +39 085 694040

**Normativa:**

1. Il pilotaggio è **obbligatorio** per tutte le navi di stazza lorda superiore a 500 t s.l. e per tutte le navi adibite al trasporto alla rinfusa di merci pericolose allo stato liquido o gassoso a prescindere dal tonnellaggio.
2. L'**obbligo** permane anche per le unità in uscita dal porto che non siano certificate "GAS FREE".
3. Le navi che trasportano carichi pericolosi o inquinanti devono contattare Compamare con 48 h di anticipo, dando conferma 36 h prima.
4. Le navi che trasportano carichi pericolosi in attesa dell'ingresso in porto devono ancorare nell'area B e mantenere ascolto su Ch 16 e 12.

Radioservizi Parte I, ed. 2009, pag. 190

(Scheda 1829/2010)

## SEZIONE B

### B4 - AVVISI DI CARATTERE GENERALE

#### MAR MEDITERRANEO

● (G)

21.49 - 3-XI-2010

**Ricerche Idrocarburi - Piattaforme mobili**

Riferimento: A.N. (G) n. 12 della Premessa agli Avvisi ai Naviganti 2010

Sono in neretto le piattaforme che hanno cambiato posizione rispetto all'avviso precedente.

Nome	Lat.	Long.
Atwood Auora	31°24.0'N	- 029°58.0'E
Unknown	31°24.1'N	- 030°02.0'E
Unknown	31°24.5'N	- 030°04.2'E
Sneferu	31°26.2'N	- 032°58.0'E
Unknown	31°27.3'N	- 030°05.7'E
Port Fouad (SE-1)	31°29.7'N	- 032°34.7'E
Port Fouad (M-SE2)	31°30.9'N	- 032°31.6'E
Port Fouad	31°33.7'N	- 032°29.3'E
Darfeel (1)	31°34.0'N	- 032°26.0'E
Darfeel	31°34.3'N	- 032°26.1'E
Unknown	31°34.5'N	- 030°07.3'E
Merseak Andeur	31°34.8'N	- 032°32.1'E
Unknown	31°34.8'N	- 030°07.8'E
Nidoco 9	31°35.0'N	- 031°16.1'E
Ocean Spur	31°36.4'N	- 030°08.6'E
Karous (1)	31°37.8'N	- 032°14.1'E
Baltim S-1	31°39.5'N	- 031°14.3'E
Key Manhattan	31°39.5'N	- 032°40.7'E
Wakar	31°42.3'N	- 032°24.5'E
Mari - B	31°44.1'N	- 034°17.6'E
Rosetta 2	31°45.8'N	- 030°34.5'E
Merseak Gardein	31°46.0'N	- 030°34.5'E
JP Bussel	31°46.1'N	- 031°20.6'E
Baltim East	31°46.9'N	- 031°14.7'E
Senefru	31°48.9'N	- 030°56.1'E
Rosetta 1	31°50.8'N	- 030°31.2'E
Maerks Gardin	31°50.8'N	- 030°38.0'E
Temsah	31°51.7'N	- 032°06.4'E
Ocean Lexington	31°53.2'N	- 031°53.4'E
Tuna	31°54.2'N	- 032°12.7'E
West Aken	31°54.9'N	- 031°54.1'E
Constellation II	31°54.9'N	- 031°54.1'E
Happy	31°55.1'N	- 031°51.3'E
Key Singapore	31°55.2'N	- 031°51.2'E
Adryatic 4	31°55.5'N	- 032°31.3'E
Unknown	31°56.7'N	- 031°09.2'E
Pride North America	31°57.4'N	- 029°52.7'E
Scarabeo 6	32°06.0'N	- 030°37.0'E
Discoverer Americas	32°15.5'N	- 028°38.7'E
Saturn	32°39.1'N	- 020°27.0'E
Sedco Express	33°01.1'N	- 033°34.4'E
Ifa III	33°26.5'N	- 011°18.1'E
El Bibene	33°26.5'N	- 011°18.1'E
Santa Fe 136	33°41.4'N	- 011°38.7'E
Sabrata	33°45.1'N	- 012°41.0'E
Didon	33°47.2'N	- 011°53.6'E
Estruc. Didon	33°47.9'N	- 011°53.5'E
Trident IV-A	33°50.4'N	- 010°36.4'E
BD1	33°51.7'N	- 012°03.5'E
Unknown	33°55.3'N	- 012°40.8'E
<b>Scarabeo 4</b>	<b>33°56.6'N</b>	<b>- 012°36.3'E</b>
Amilcar	34°05.0'N	- 011°34.0'E
Hasdrubal	34°08.9'N	- 011°36.6'E

segue

## SEZIONE B

Ashtart 6	34°17.0'N - 011°25.3'E
Pride Sea Explorer	34°17.6'N - 011°48.4'E
Sea Explorer	34°22.5'N - 011°32.0'E
Miskar	34°22.5'N - 011°52.0'E
Normand Vester	34°22.6'N - 011°52.2'E
Ensco 105	34°22.6'N - 011°52.2'E
7 November	34°23.0'N - 012°15.0'E
Isis	34°34.1'N - 012°31.6'E
Ensco 85	34°34.6'N - 011°08.7'E
Cercina III	34°41.4'N - 011°05.8'E
Cercina VII	34°41.8'N - 011°05.2'E
Cercina II	34°43.6'N - 011°06.6'E
Cercina VI	34°44.7'N - 011°05.4'E
Cercina I	34°44.7'N - 011°05.7'E
Atwood Southern Cross	35°47.9'N - 014°28.7'E
Energy Exerter	35°55.4'N - 014°48.9'E
Baraka	36°06.1'N - 010°49.3'E
Ikdan	36°16.5'N - 011°39.7'E
Oudna	36°16.9'N - 011°39.7'E
Mamoura	36°22.5'N - 010°54.2'E
Tripode	36°22.5'N - 010°54.2'E
Unknown	40°50.0'N - 018°17.0'E
Leiv Eiriksson	43°16.8'N - 035°36.8'E
Bonaccia	43°36.0'N - 014°21.2'E
Unknown	44°03.4'N - 030°09.3'E
Marica	44°04.3'N - 014°00.6'E
Steward	44°12.8'N - 012°46.0'E
Morena	44°13.6'N - 012°29.0'E
Annabella	44°13.7'N - 013°04.4'E
Ika-A	44°21.5'N - 013°29.3'E
Ananaria	44°21.8'N - 013°22.5'E
Ida-B	44°26.8'N - 013°28.8'E
Ida-C	44°27.7'N - 013°30.3'E
Armida I	44°28.5'N - 012°27.2'E
Pescarus	44°28.9'N - 029°38.7'E
Ida-A	44°29.7'N - 013°26.7'E
Unknown	44°30.0'N - 013°00.0'E
Unknown	44°31.4'N - 029°33.9'E
Unknown	44°31.6'N - 029°32.9'E
Irina	44°31.7'N - 013°22.8'E
Unknown	44°31.9'N - 029°28.1'E
Unknown	44°32.0'N - 029°32.8'E
<b>Jupiter</b>	<b>44°32.5'N - 029°28.1'E</b>
Unknown	44°32.7'N - 029°26.8'E
F. Gloria	44°36.0'N - 029°21.5'E
Ivana C	44°37.0'N - 013°11.3'E
Ana	44°41.0'N - 013°16.1'E
Ivana B	44°41.2'N - 013°13.1'E
Vesna	44°41.2'N - 013°19.1'E
Ivana E	44°44.7'N - 013°14.8'E
Ivana K	44°44.7'N - 013°18.0'E
Ivana D	44°47.0'N - 013°15.8'E
Sivash	44°50.2'N - 036°24.3'E
Izabela South	44°57.5'N - 013°09.1'E
Ocean King	44°58.5'N - 013°08.0'E
Izabela North	44°58.8'N - 013°07.8'E
Number 23	45°15.0'N - 031°42.8'E
Tavrida	45°15.0'N - 031°42.9'E
Number 17	45°15.5'N - 031°40.3'E
Unknown	45°15.5'N - 031°49.2'E
Number 7	45°20.7'N - 031°51.8'E
Unknown	45°22.3'N - 030°55.6'E
Number 1	45°36.8'N - 036°03.3'E
Number 6	45°38.4'N - 032°12.9'E
Number 18	45°40.2'N - 031°39.5'E
Eleven 11	45°40.4'N - 031°41.3'E

segue

## SEZIONE B

Number 11	45°40.5'N - 031°41.1'E
Number 2	45°41.2'N - 031°42.9'E
Number 4	45°42.5'N - 031°52.5'E
Number 10	45°42.7'N - 031°51.5'E
Number 5	45°42.7'N - 031°54.4'E
Number 19	45°45.4'N - 032°42.1'E
Number 112	45°50.2'N - 034°57.1'E
Unknown	45°50.5'N - 034°57.7'E
Unknown	45°50.9'N - 034°57.9'E

Ulteriori varianti saranno radiodiffuse dal servizio NAVAREA III e, per le coste italiane, anche dalle stazioni costiere italiane (vedere Radioservizi per la Navigazione - Parte I - Capitolo VII)

**Premessa agli Avvisi ai Naviganti e Avvisi di carattere generale I.I.3146, ed. 2010**

(Scheda 1856/2010)

(Sostituisce l'A.N. 20.24/2010).





**SEZIONE B**

---

**B6 - AVVISI PER ELENCO FARI**

---

Negativo.

## SEZIONE C

### C1 - INFORMAZIONI NAUTICHE

- Informazioni Nautiche annullate con il presente fascicolo:

D09009/10	G14022/10	G16026/10	G19002/09	G19003/09	G19004/09	G19004/10
P36002/10	S43002/10	S43003/10				

- Informazioni Nautiche in vigore:

B02004/08	D08002/10	G14023/10	G19006/08	L51001/10	P35007/10	S40005/10
B02005/08	D08003/10	G15006/07	G19007/08	L53002/10	P35008/10	S42002/07
B02002/10	D08005/10	G15007/09	G19001/10	L53003/10	P36003/08	S42001/10
BBB001/10	D08006/10	G15009/09	G19002/10	L53004/10	P36008/08	S42010/10
BBB002/10	D09010/10	G15013/09	G19006/10	L53005/10	P36005/09	S42011/10
B54002/10	D12001/10	G15007/10	G19007/10	M23001/10	P36007/09	S42012/10
B54003/10	E11003/09	G15008/10	G19008/10	M23002/10	P36003/10	S42013/10
B54005/10	E11002/10	G15009/10	G19009/10	M31001/04	P37003/05	S42014/10
D06001/10	E11004/10	G15010/10	I22002/10	MMM002/10	P37002/06	S42015/10
D06003/10	E12005/10	G16008/09	I22003/10	N30001/10	P37002/08	S52002/09
D06004/10	E12007/10	G16009/09	I22004/10	N32002/09	P37003/09	S52003/10
D06005/10	E12010/10	G16010/09	I24001/08	N32010/09	P37001/10	S52004/10
D06006/10	E12011/10	G16011/09	I24002/08	N32012/09	P37002/10	T44002/09
D07006/07	E12012/10	G16015/09	I24005/08	N32013/09	P37003/10	T45002/10
D07007/08	E12013/10	G16017/09	I24006/08	N32002/10	P37004/10	T45006/10
D07001/10	E12014/10	G16003/10	I24013/08	N32003/10	P37005/10	T45008/10
D07002/10	E12015/10	G16009/10	I24002/10	N32005/10	P37006/10	T45009/10
D07003/10	E12016/10	G16012/10	I24003/10	N32006/10	P37007/10	T45010/10
D07004/10	E12017/10	G16017/10	I24004/10	N32007/10	P37008/10	T46015/08
D07007/10	E13001/08	G16020/10	I24005/10	N32008/10	P37009/10	T46005/09
D07008/10	F50001/09	G16023/10	I24006/10	N33006/07	P37010/10	T46003/10
D07009/10	F50002/09	G16024/10	I24007/10	N33005/10	P38001/09	T46004/10
D07010/10	F50001/10	G16025/10	I25001/10	N33006/10	P38001/10	T46005/10
D07011/10	F50003/10	G16027/10	L26003/09	N33009/10	P38002/10	T46006/10
D07012/10	G14001/08	G16028/10	L26004/09	N33010/10	P38003/10	T46008/10
D07014/10	G14022/09	G16029/10	L26001/10	N34011/09	P38004/10	T47002/08
D07015/10	G14007/10	G16030/10	L26002/10	N34016/09	P38005/10	T47005/08
D07016/10	G14011/10	G16031/10	L28001/10	N34018/09	PPP004/09	T48001/08
D07019/10	G14013/10	G16032/10	L28002/10	N34001/10	PPP001/10	
D07020/10	G14014/10	G18010/08	L28004/10	NNN001/08	PPP002/10	
D07021/10	G14015/10	G18011/09	L28005/10	NNN002/09	S39002/10	
D07022/10	G14016/10	G18015/09	L28006/10	P34001/10	S39005/10	
D07023/10	G14017/10	G18023/09	L28007/10	P34002/10	S40009/07	
D08002/08	G14019/10	G18004/10	L28008/10	P34003/10	S40004/08	
D08005/09	G14020/10	G18005/10	L28009/10	P35002/08	S40003/10	
D08001/10	G14021/10	G18006/10	L28010/10	P35005/10	S40004/10	

- Nuove Informazioni Nautiche emesse con il presente fascicolo:

#### D08007/10 LA SPEZIA

##### Barriere antistrascico

All'interno dell'area marittima protetta delle Cinque Terre sono stati posizionati moduli di calcestruzzo armati di rostri di ferro per la creazione di una barriera sommersa antistrascico con finalità dissuasive.

(Capitaneria di Porto della Spezia - 44°08.30'N - 009°37.04'E Fg. 3/025279 del 27.10.2010)

Carte 3 - 115 INT3364 - 7006 - 7007

(Scheda 1852/2010)

## SEZIONE C

### D08008/10 LA SPEZIA

#### Lavori in corso

Sono in corso lavori di caricazione massi in località Fegina (Comune di Monterosso al Mare) e di successiva posa per il riassetto della banchina del Molo del Comune di Monterosso al Mare e per il ripascimento della diga di protezione del porticciolo di Vernazza e potenziamento della banchina. I lavori termineranno il 25.04.2011. Nelle zone interessate dai lavori sono interdette la navigazione, la sosta, la pesca e qualsiasi attività marittima di superficie/subacquea. Le unità in transito devono mantenersi ad una distanza di 50 m dai mezzi operanti.

(Capitaneria di Porto della Spezia - Ordinanze 235/2010 e 236/2010)

#### Carta 3

(Scheda 1775/2010)

### D09011/10 MARINA DI MASSA

#### Lavori in corso

Nello specchio acqueo antistante il Comune di Marina di Massa, nel tratto di litorale compreso tra il Fiume Magliano e il Fosso Poveromo, per una lunghezza di circa 1850 m, sono in corso lavori di posa in opera di tubature in geo-tessuto (riempite di sabbia), posizionate perpendicolarmente alla battigia e protese verso il largo di circa 350 m.

Il limite esterno dello specchio acqueo interessato dai lavori sarà segnalato da 9 boe di colore giallo. Tali boe, al termine dei lavori, rimarranno in sito per segnalare la presenza delle barriere artificiali soffolte.

I lavori verranno svolti dalle ore 07.00 alle ore 19.00, festivi esclusi, e termineranno presumibilmente il 31.05.2011.

Nello stesso periodo e uguali fasce orarie, nel tratto compreso tra il Fiume Frigido e il Fiume Magliano, sono in corso lavori di salpamento e successivo riposizionamento dei materiali lapidei per la realizzazione di nuove scogliere poste parallelamente alla linea di costa. Il limite esterno dello specchio acqueo interessato dai lavori pari a 150 m, sarà segnalato mediante 3 boe gialle.

Nelle predette aree, per tutto il periodo sono vietati la navigazione, la sosta, l'ancoraggio e qualsiasi attività di superficie e/o subacquea. Le unità in transito nelle immediate vicinanze, dovranno procedere a velocità moderata mantenendosi ad una distanza minima di 200 m dai mezzi operanti.

(Capitaneria di Porto di Marina di Carrara - Ordinanze 09/2010, 29/2010, 86/2010, 92/2010)

#### Carte 3 - 115 INT3364 - 7007 - 7008 - 7313

(Scheda 1769/2010)

### G14024/10 FIUMICINO

#### Lavori in corso

Negli specchi acquei antistanti il litorale del Comune di Fiumicino, nei pressi del vecchio Faro, delimitati dalle seguenti coordinate:

##### Zona A

- a) 41°44'37.44"N - 012°13'30.38"E;
- b) 41°44'37.72"N - 012°13'28.88"E;
- c) 41°44'36.44"N - 012°13'16.87"E;
- d) 41°44'42.07"N - 012°13'19.14"E;
- e) 41°44'12.75"N - 012°13'04.67"E;
- f) 41°45'13.66"N - 012°13'11.26"E;
- g) 41°44'40.07"N - 012°13'27.10"E;

##### Zona B

- h) 41°44'42.64"N - 012°13'35.12"E;
- i) 41°44'56.84"N - 012°13'28.42"E;
- j) 41°44'02.08"N - 012°13'48.21"E;

##### Zona C

- k) 41°45'12.61"N - 012°13'17.20"E;
- l) 41°45'15.59"N - 012°13'15.79"E;
- m) 41°45'21.72"N - 012°13'38.96"E;
- n) 41°45'18.60"N - 012°13'39.87"E.

sono in corso lavori di rifiorimento della scogliera e realizzazione del molo di sopraflutto per una lunghezza di 1100 m. Nella predetta area, segnalata da boe luminose, sono vietati la navigazione, l'ancoraggio, la sosta e qualsiasi attività di superficie e/o subacquea. Le unità in entrata/uscita dalla darsena denominata "Porticciolo Il Vecchio Faro" devono obbligatoriamente navigare seguendo una rotta lineare e parallela al molo di sopraflutto. I lavori termineranno presumibilmente il 31.03.2011.

(Capitaneria di Porto di Roma - Ordinanze 30/2010T, 53/2010T, 95/2010T, 98/2010T)

#### Carte 7 - 124 - 7341 - 7342

(Scheda 1765/2010)

## SEZIONE C

### G15011/10 ISOLA DI PALMAROLA

#### Divieti

Nello specchio acqueo compreso tra le località Le Forcine e Punta Nardella dell'Isola di Palmarola, fino ad una distanza di 50 m dalla costa sono vietati la navigazione, la sosta, la pesca e qualsiasi attività di superficie e/o subacquea. Il lato a mare del suddetto specchio acqueo è segnalato con appositi gavitelli.

(Capitaneria di Porto di Gaeta - Ordinanza 73/2010)

Carta 126

(Scheda 1815/2010)

### G15012/10 ISOLA DI PONZA

#### Divieti

Nello specchio acqueo antistante 30 m dal bagnasciuga o scogli a picco delle località di Spiaggia del Core, Cala Inferno, "Arco Naturale", Spiaggia ad est di "Arco Naturale", Cala Gaetano, Cala Felce, Spiaggia Linguana - Chiaia di Luna, spiagge comprese tra lo Scoglio della Ravia e località Frontone, spiaggia "Frontone" lato Sud nell'Isola di Ponza, sono interdette la navigazione, la sosta, l'ancoraggio e qualsiasi attività di superficie e/o subacquea. I suddetti specchi acquei sono segnalati da boe ancorate ad una distanza di 25 m tra loro.

(Capitaneria di Porto di Gaeta - Ordinanza 60/2010)

Carta 126

(Scheda 1814/2010)

### G15013/10 GAETA

#### Divieti

Nello specchio acqueo antistante la località Monte D'Argento nel Comune di Minturno compreso tra le seguenti coordinate:

a) 41°14'17.32"N - 013°44'19.82"E lato Levante

b) 41°14'21.24"N - 013°44'12.06"E lato Ponente

e fino ad una distanza di 50 m dalla costa sono vietate la navigazione, la sosta e qualsiasi attività di superficie e/o subacquea. (Capitaneria di Porto di Gaeta - Ordinanza 67/2010)

Carta 128

(Scheda 1813/2010)

### G16033/10 ISOLA DI CAPRI

#### Divieti

Nel zona di mare equidistante 100 metri da ogni punto della congiungente:

a) 40°32.76'N - 014°14.82'E;

b) 40°32.43'N - 014°14.67'E;

è vietato ancorare, pescare con reti a strascico o con attrezzi che comunque draghino e/o smuovano il fondo del mare.

(Capitaneria di Porto di Napoli - Ordinanza 97/2010)

Carte 127 - 131 - 7405 - 7406

(Scheda 1802/2010)

### G16034/10 NAPOLI

#### Segnalamenti marittimi

Il segnalamento (E.F. 2484) è stato rimosso e temporaneamente sostituito da una boa di colore giallo sormontata da un fanale a lampi gialli dalle seguenti caratteristiche: **Fl.Y.3s2M**, posizionata nel punto più avanzato dei lavori di salpamento del pennello di levante del molo Vittorio Emanuele.

(Marifari Napoli - Fg 2362 in data 18.10.2010 )

Carta 84 INT3386

(Scheda 1853/2010)

## SEZIONE C

### G18007/10 SORRENTO

#### Lavori in corso

Sono in corso lavori di ripascimento dell'arenile a protezione del costone in località Riviera di Massa nel comune di Sorrento nell'area delimitata dai seguenti punti:

- a) 40°38'01.92"N - 014°23'13.96"E;
- b) 40°38'01.89"N - 014°23'14.64"E;
- c) 40°38'01.47"N - 014°23'14.52"E;
- d) 40°38'00.86"N - 014°23'15.37"E;
- e) 40°38'01.09"N - 014°23'16.65"E;
- f) 40°38'02.40"N - 014°23'18.21"E;
- g) 40°38'03.28"N - 014°26'18.67"E;
- h) 40°38'04.15"N - 014°23'18.28"E;
- i) 40°38'03.56"N - 014°23'17.18"E;
- j) 40°38'03.75"N - 014°23'16.92"E;
- k) 40°38'04.11"N - 014°23'16.42"E.

Nell'area interessata dai lavori e comunque ad una distanza inferiore a 100 m dai mezzi impegnati nell'esecuzione dei lavori sono vietati il transito, la sosta, l'ancoraggio, e qualsiasi attività di superficie e/o subacquea. I lavori termineranno il 17.12.2010.

(Capitaneria di Porto di Castellammare di Stabia - Ordinanza 69/2010)

#### Carte 10 - 127 - 131 - 7031 - 7404

(Scheda 1789/2010)

### G19010/10 SAPRI

#### Lavori in corso

Sono in corso i lavori di completamento del Porto di Sapri. Durante predetta attività, nel tratto di mare antistante la mantellata esterna della parte finale del molo di sottoflutto, sono vietati la navigazione, l'ancoraggio, l'ormeggio, la sosta e qualsiasi altra attività di superficie e subacquea. Tutte le unità in transito in prossimità dell'area di cantiere devono procedere a lento moto e con la massima cautela.

(Ufficio Circondariale Marittimo di Palinuro - Ordinanza 58/2007 - Fax n° 0198 del 11.03.2009 - Fg. 7075 in data 11.10.2010).

#### LAVORI ULTIMATI IN ATTESA DI COLLAUDO, SEGUIRÀ AGGIORNAMENTO GRAFICO

#### Carta 132

(Scheda 1753/2010)

### G19011/10 AGROPOLI

#### Lavori in corso

Nello specchio acqueo del Circondario Marittimo di Agropoli, lungo la linea di costa comprendente i comuni di Pollicia, Casal Velino, ed Ascea, sono in corso lavori per la realizzazione di una barriera sommersa parallela alla linea di costa, delimitata dalle seguenti coordinate:

- a) 40°10'17.66"N - 015°05'03.21"E;
- b) 40°10'21.23"N - 015°05'45.96"E;
- c) 40°10'12.55"N - 015°05'44.87"E;
- d) 40°10'14.07"N - 015°05'10.24"E;
- e) 40°10'14.37"N - 015°07'56.27"E;
- f) 40°09'52.77"N - 015°08'25.28"E;
- g) 40°09'47.75"N - 015°08'15.36"E;
- h) 40°10'10.87"N - 015°07'48.63"E;
- i) 40°09'39.36"N - 015°08'39.33"E;
- j) 40°08'43.00"N - 015°09'36.85"E;
- k) 40°08'38.43"N - 015°09'25.34"E;
- l) 40°09'35.47"N - 015°08'27.15"E.

L'area interessata dai lavori è segnalata con boe galleggianti e luci lampeggianti di colore giallo poste ai vertici dei predetti punti. Durante le predette attività, per un raggio di 500 m da ogni punto, sono vietati il transito, l'ancoraggio, la sosta e qualsiasi attività di superficie e/o subacquea. I lavori termineranno il 30.07.2011.

(Ufficio Circondariale Marittimo di Agropoli - Ordinanza 74/2010)

#### Carte 11 - 7033 - 7034

(Scheda 1845/2010)

## SEZIONE C

### G19012/10 PALINURO

#### Lavori in corso

Sono in corso le operazioni di collaudo entro lo specchio acqueo circostante la nuova scogliera antistante la frazione di Capitello del Comune di Ispani (SA). Per tutta la durata delle operazioni, nel predetto specchio acqueo, è vietato navigare, ancorare e sostare con Unità di qualsiasi tipo, effettuare attività di immersione con qualsiasi tecnica, svolgere qualsiasi attività di pesca o attività di superficie e subacquea.

(Ufficio Circondariale Marittimo di Palinuro - Ordinanza 98/2008 - Fg. 7076 in data 11.10.2010)

#### LAVORI ULTIMATI IN ATTESA DI COLLAUDO, SEGUIRÀ AGGIORNAMENTO GRAFICO

#### Carta 11

(Scheda 1754/2010)

### I19002/10 PALINURO

#### Divieti

Nello specchio acqueo antistante la località "Buondormire" del Comune di Centola, in 40°01'32.00"N - 015°17'27.00"E, si è verificato il crollo di un consistente quantitativo di materiale roccioso dal sovrastante costone a picco. Sono pertanto vietati la navigazione, l'ancoraggio, la sosta e qualsiasi altra attività marittima.

(Ufficio Circondariale Marittimo di Palinuro - Fax n. 01.01.09/2261 del 13.04.2010 - Ordinanza 3/2010 - Fg. 7077 in data 11.10.2010)

#### Carte 11 - 7034

(Scheda 1755/2010)

### L53006/10 GELA

#### Condutture sottomarine

Al fine di realizzare la condotta denominata P2-bis tra il pontile principale della Raffineria di Gela ed il campo boe, sono in corso lavori di rimozione dell'eventuale materiale sabbioso depositato sul tracciato, rimozione di eventuali detriti a ridosso e ribassamento della linea alle quote di progetto. I lavori di interro termineranno presumibilmente il 14.01.2011. Le manovre di ormeggio e disormeggio non avverranno in concomitanza con i lavori. Le unità in transito procedano alla minima velocità di governo mantenendosi a distanza non inferiore a 500 m dalla zona interessata dai lavori.

(Capitaneria di Porto di Gela - Ordinanza 28/2010)

#### Carte 20 - 263

(Scheda 1783/2010)

### L53007/10 GELA

#### Rilievi/ricerche

Sono in corso indagini geofisiche e geotecniche effettuate dalla M/N ODIN FINDER battente bandiera Italiana e dalla M/N BAVENIT battente bandiera Russa con l'utilizzo di veicoli subacquei telecomandati ed apparecchiature rimorchiate. Le suddette attività termineranno presumibilmente il 30.06.2011 e saranno effettuate nei punti di coordinate (datum Roma 40):

- a) 37°03'N - 014°00'E;
- b) 37°03'N - 014°01'E;
- c) 36°56'N - 014°01'E;
- d) 36°56'N - 014°00'E;
- e) 36°44'N - 014°00'E;
- f) 36°44'N - 013°54'E;
- g) 36°45'N - 013°54'E;
- h) 36°45'N - 013°52'E;
- i) 36°46'N - 013°52'E;
- j) 36°46'N - 013°48'E.

Le unità in transito nel tratto di mare interessato dovranno mantenersi ad una distanza di sicurezza dai mezzi operanti non inferiore a 0.5 M.

(Capitaneria di Porto di Gela - Ordinanza 29/2010)

#### Carte 19 - 20 - 917 - 7059

(Scheda 1784/2010)

## SEZIONE C

### P35009/10 BRINDISI

#### Lavori in corso

Nello specchio acqueo antistante il Seno di Ponente del porto interno di Brindisi sono in corso lavori di messa in sicurezza e disinquinamento. L'area interessata dalle predette operazioni è delimitata dai seguenti punti:

- a) 40°38.564'N - 017°55.971'E;
- b) 40°38.571'N - 017°56.081'E;
- c) 40°38.397'N - 017°56.074'E;
- d) 40°38.386'N - 017°55.963'E.

Nella suddetta zona di mare sono vietati la navigazione, la sosta e qualsiasi attività di superficie e/o subacquea. I lavori termineranno il 04.04.2011.

(Capitaneria di Porto di Brindisi - Ordinanza 72/2010)

#### Carte 191 - 192

(Scheda 1790/2010)

### P36004/10 BARI

#### Lavori in corso

Nello specchio acqueo antistante la località di "Torre Quetta", nel Comune di Bari, sono in corso lavori per la realizzazione di una scogliera. L'area interessata dalle predette attività è delimitata dai seguenti punti:

- a) 41°07'01.92"N - 016°53'54.42"E;
- b) 41°07'04.80"N - 016°53'57.66"E;
- c) 41°07'00.42"N - 016°54'27.36"E;
- d) 41°06'44.76"N - 016°55'26.76"E;
- e) 41°06'41.88"N - 016°55'26.34"E.

Nella suddetta zona sono vietati il transito, la sosta, l'ancoraggio e qualsiasi altra attività marittima di superficie e/o subacquea. Navi e natanti prestino la massima attenzione. I lavori termineranno presumibilmente il 20.07.2010.

(Capitaneria di Porto di Bari - Ordinanze 64/2009 e 41/2010 - Fax 16.03.00/29964/Tec in data 14.10.2010)

#### LAVORI ULTIMATI IN ATTESA DI COLLAUDO, SEGUIRÀ AGGIORNAMENTO GRAFICO

#### Carte 30 - 31 - 195 - 7084 - 7085 - 7485

(Scheda 1791/2010)

### S42016/10 ANCONA

#### Informazioni portuali

Nello specchio acqueo antistante il Porto di Ancona, sono in corso lavori di salpamento e posa in opera di scogli e tout-venant per il rifiorimento della scogliera antistante i cantieri minori dell'area Z.I.P.A. L'area interessata dai predetti lavori, è segnalata ai vertici mediante boe di colore giallo sormontate da miraglio ad "X" e luce intermittente, poste nelle seguenti coordinate:

- a) 43°36'45"N - 013°29'08"E;
- b) 43°36'54"N - 013°29'19"E;
- c) 43°36'52"N - 013°29'22"E;
- d) 43°36'45"N - 013°29'14"E;
- e) 43°36'45"N - 013°29'13"E;
- f) 43°36'44"N - 013°29'11"E;
- g) 43°36'44"N - 013°29'10"E.

Per tutta la durata dei lavori, che termineranno il 08.12.2010, nella predetta area, sono vietate la navigazione, l'ancoraggio, la sosta ed attività di immersione e pesca.

(Capitaneria di Porto di Ancona - Ordinanze 54/2010 - 136/2010)

#### Carte 209 - 210 - 7106 - 7501

(Scheda 1840/2010)

### S43004/10 PESARO

#### Lavori in corso

Sono in corso lavori per il prolungamento del molo di levante, la costruzione del nuovo molo di sottoflutto e la parziale demolizione dell'esistente molo di ponente. L'imboccatura del Porto di Pesaro, lato di levante, è segnalata provvisoriamente da una boa luminosa rossa avente le seguenti caratteristiche: **FI.R.5s**.

L'area interessata dai lavori di dragaggio, preliminari ai lavori di prolungamento del molo di levante, è delimitata dai seguenti punti:

- a) 43°55'32.69"N - 012°54'24.38"E;
- b) 43°55'32.32"N - 012°54'26.85"E;
- c) 43°55'33.52"N - 012°54'24.14"E;
- d) 43°55'33.43"N - 012°54'27.15"E.

L'imboccatura del Porto, lato di ponente, continua ad essere segnalata con il fanale a lampi verdi (E.F. 3988), posizionato in prossimità della testata del molo di ponente.

Durante i lavori, tutte le unità in transito dovranno procedere alla minima velocità di governo, prestando massima attenzione alla boa luminosa rossa e non dovranno attraversare per alcun motivo lo specchio acqueo segnalato dai gavitelli.

(Capitaneria di Porto di Pesaro - Ordinanza 78/2009 - Fg. 02.02.11/0988E in data 23.09.10)

#### Carta 214

(Scheda 1624/2010)

## SEZIONE C

### T47003/10 CAORLE

#### Lavori in corso

Nello specchio acqueo delimitato dai seguenti punti:

- a) 45°36'23"N - 012°53'21"E;
- b) 45°36'01"N - 012°53'23"E;
- c) 45°35'30"N - 012°53'13"E;
- d) 45°35'29"N - 012°53'10"E;
- e) 45°35'29"N - 012°53'05"E;
- f) 45°35'29"N - 012°53'03"E;
- g) 45°35'29"N - 012°53'01"E

sono in corso lavori di ricarica e ricalibratura del Murazzo di Caorle e dell'antistante scogliera di protezione. Suddetti lavori termineranno presumibilmente il 31 Marzo 2011. L'area evidenziata dalle seguenti coordinate:

- h) 45°35'12"N - 012°51'36"E;
- i) 45°35'13"N - 012°51'35"E;
- j) 45°35'12"N - 012°51'35"E;
- k) 45°35'12"N - 012°51'36"E

sarà interessata da operazioni di temporaneo deposito di materiale (piarda sommersa). Nelle suddette zone di mare sono vietati l'ancoraggio, la pesca, la sosta, la navigazione e qualsiasi attività estranea ai lavori. Le unità in transito procedano alla minima velocità di governo mantendendosi ad una distanza dalla zona di cantiere e piarda sommersa non inferiore a 30 m. È assolutamente vietato accedere all'area di cantiere dal mare e/o dall'arenile dal lato della scogliera di Via Lungomare Petronia e dal lato adiacente la diga foranea di levante del Porto di Caorle.

(Ufficio Circondariale Marittimo di Caorle - Ordinanza 47/2010)

**Carte 38 - 7113 - 7114**

(Scheda 1809/2010)



## SEZIONE C

---

### C2 - AVVISI NTM III

---

- Avvisi NTM III annullati con il presente fascicolo:

0269/10	0278/10	0282/10	0284/10	0285/10	0286/10	0290/10
0314/10	0315/10	0319/10	0321/10			

- Avvisi NTM III in vigore:

0217/09	0239/10	0264/10	0294/10	0307/10
0016/10	0242/10	0268/10	0295/10	0311/10
0025/10	0257/10	0272/10	0299/10	0312/10
0231/10	0260/10	0293/10	0306/10	

- Nuovi Avvisi NTM III emessi con il presente fascicolo:

#### **0324/10 MEDITERRANEAN SEA - EGYPT**

Seismic survey operations until 08 NOV 10 by ship "GIO EAGLE", "TAYMOUR", "MINA PORT" and "SHERONA", in area bounded by psn:

- a) 32°04.43'N - 031°26.21'E;
- b) 32°19.43'N - 031°45.75'E;
- c) 32°07.78'N - 032°41.00'E;
- d) 31°50.06'N - 032°52.00'E;
- e) 31°57.28'N - 032°03.75'E.

Wide berth requested.

**Carte 350 INT302 - 439 INT308**

(Scheda 1818/2010)

#### **0325/10 BLACK SEA**

Drilling platform "JUPITER" established in psn 44°32.462'N - 029°28.056'E.

Wide berth requested.

**Carte 370/1 - 370/2**

(Scheda 1818/2010)

#### **0327/10 ISRAEL**

Drilling vessel "SEDCO EXPRESS" established until 30th March 2011 in psn 33°01.09'N - 033°34.47'E.

5NM berth requested.

**Carte 350 INT302 - 439 INT308**

(Scheda 1818/2010)

#### **0333/10 AEGEAN SEA**

The ship "RAYMOND CROZE" from 191800 UTC OCT10 until further notice, will carry out cable operations, in the vicinity of psn: 39°55.5'N - 025°00.5'E.

1 NM berth requested.

**Carte 350 INT302 - 436**

(Scheda 1856/2010)

#### **0334/10 SYRIA**

"ARWAD" lighthouse in position: 34°51.4'N - 033°51.3'E. Unlit.

**Carte 350 INT302 - 439 INT308**

(Scheda 1856/2010)

#### **0335/10 BLACK SEA - KERCH STRAIT**

Geological and geophysical operation thru 30 NOV10, by vessel "EKO" around the following trackline:

- a) 45°21.25'N - 036°39.44'E;
- b) 45°20.84'N - 036°40.16'E.

**Carte 360 INT300 - 370/1**

(Scheda 1856/2010)

## SEZIONE C

### 0339/10 MEDITERRANEAN SEA - LIBYA

Oil rig "SCARABEO 4" was moved from: 33°55.55'N - 012°32.70'E to 33°56.59'N - 012°36.33'E.  
Wide berth requested

**Carte 340 INT301 - 437 INT307 - 960**

(Scheda 1856/2010)

### 0340/10 MEDITERRANEAN SEA - EGYPT

Seismic survey operations until 30 NOV10 by ship "CGG AMADEUS" towing 6 x 8100 metres long cables, assisted by vessels "OMS RESOLUTION", "ALK EXPLORER" and "SHANNON" in area bounded by psns:

- a) 31°52.7'N - 031°11.7'E;
- b) 31°52.7'N - 031°54.2'E;
- c) 31°38.5'N - 031°18.9'E;
- d) 31°38.5'N - 031°54.2'E.

6NM berth requested.

**Carte 350 INT302 - 439 INT308**

(Scheda 1856/2010)

### 0341/10 ALGERIA

The green light of "HADJRET NADJI" in psn: 36°26.3'N - 000°55.2'E. Unlit.

**Carte 340 INT301 - 431 INT303**

(Scheda 1856/2010)

### 0342/10 MEDITERRANEAN AND BLACK SEAS

NAVAREA THREE in force on 26 OCT10 at 0600 UTC.

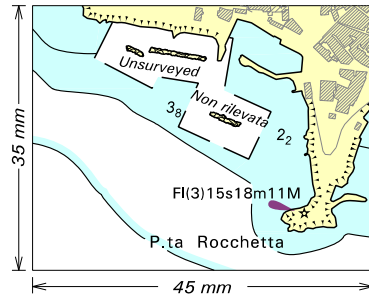
2009: 217.

2010: 016, 025, 231, 239, 242, 257, 260, 264, 268, 272, 293, 294, 295, 299, 306, 307, 311, 312, 320, 324, 325, 327, 333, 334, 335, 339, 340, 341, 342.

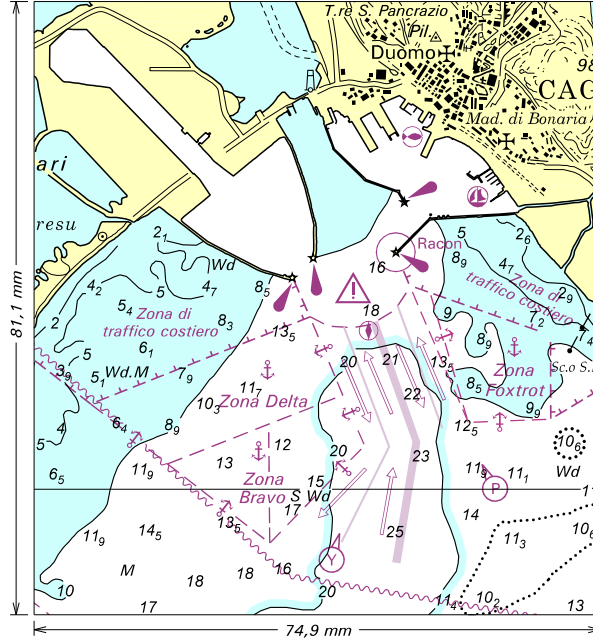
Only those less than 42 days old are daily broadcasted on SafetyNET.

(Scheda 1856/2010)

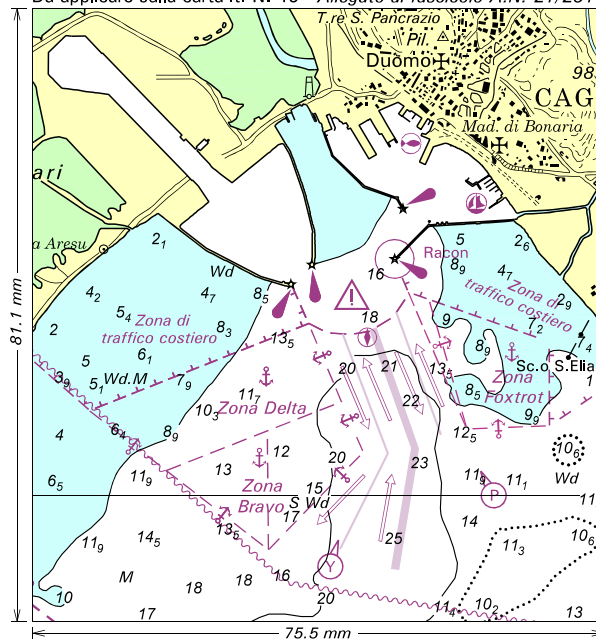
Da applicare sulla carta it. N. 71  
 Allegato al fascicolo 21/2010



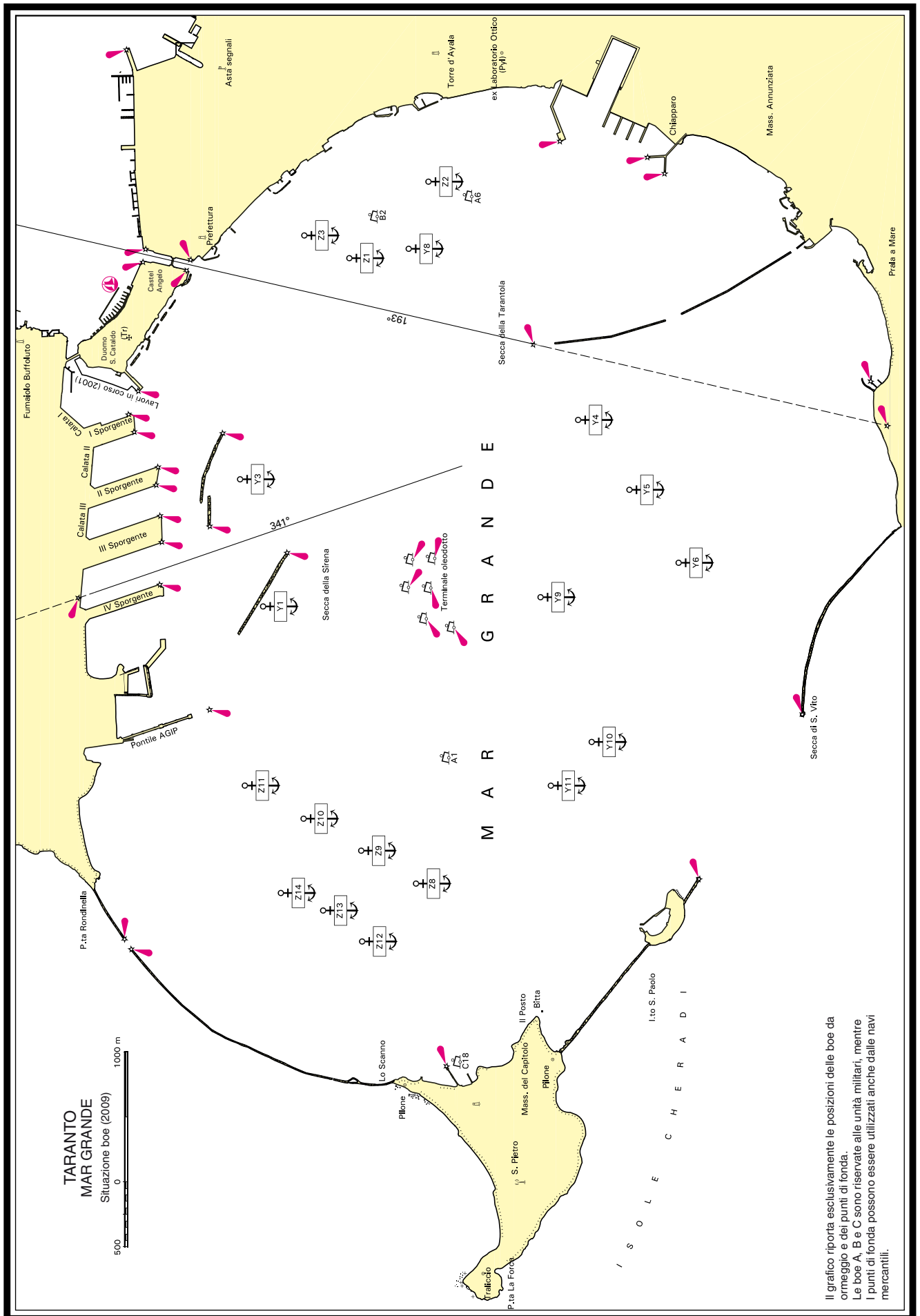
Da applicare sulla carta it. N. 46 Allegato al fascicolo A.N. 21/2010



Da applicare sulla carta it. N. 45 Allegato al fascicolo A.N. 21/2010







Il grafico riporta esclusivamente le posizioni delle boe da ormeggio e dei punti di fonda. Le boe A, B e C sono riservate alle unità militari, mentre i punti di fonda possono essere utilizzati anche dalle navi mercantili.

# Scheda di segnalazione per notizie idrografiche/reclamo

La presente scheda può essere inviata tramite telefax al nr. 010 261400 o in busta regolarmente affrancata a :  
Istituto Idrografico della Marina – 16100 Genova P.C.

Indicare sempre il numero della carta o della pagina della pubblicazione a cui si fa riferimento. Vedi Premessa I.I. 3146 par. 1.

Carta Nautica n° _____	Portolano n° _____ pag. _____
Elenco Fari Parte Prima pag. _____	Elenco Fari Parte Seconda pag. _____
Radioservizi Parte Prima pag. _____	Radioservizi Parte Seconda pag. _____
Avviso ai Naviganti n° _____	Informazione Nautica n° _____

## **NOTIZIA IDROGRAFICA** (All'attenzione dell'ufficio DD NN)

### DESCRIZIONE DELLA SEGNALAZIONE

---

---

---

---

---

---

### INDICAZIONI DEL MITTENTE

Data del rilievo: \_\_\_\_\_  
In navigazione: da \_\_\_\_\_ a \_\_\_\_\_  
Posizione: lat. \_\_\_\_\_ ; long. \_\_\_\_\_  
In porto a: \_\_\_\_\_ a bordo della \_\_\_\_\_

## **RECLAMO**

- Richiesta di riscontro formale (per iscritto)       Riscontro non richiesto  
 Richiesta di riscontro informale (telefonico)

Motivi del reclamo:

---

---

---

---

Eventuali richieste:

---

---

---

### **DATI DEL MITTENTE**

Qualifica (se dipendente): \_\_\_\_\_  
Cognome e Nome: \_\_\_\_\_  
Indirizzo: \_\_\_\_\_ Tel: \_\_\_\_\_

### Nota informativa (ex art. 13 D.Lgs. 196/2003):

I dati personali vengono trattati per finalità istituzionali e statistiche. Non verranno divulgati a terzi. La natura del conferimento è comunque facoltativa.

FIRMA DEL COMPILATORE

\_\_\_\_\_ li \_\_\_\_\_

\_\_\_\_\_