



AVVISI AI NAVIGANTI

(PERIODICO QUINDICINALE)

5

Mercoledì 09 marzo 2011

CONTENUTO DEL FASCICOLO

SEZIONE A

- 1 - Indice degli Avvisi
- 2 - Comunicazioni e varie
- 3 - Annullamento AA.NN.

SEZIONE B

- 1 - Avvisi per le CARTE
- 2 - Avvisi per i PORTOLANI
- 3 - Avvisi per i RADIOSERVIZI
- 4 - Avvisi di CARATTERE GENERALE
- 5 - Avvisi per i CATALOGHI
- 6 - Avvisi per L'ELENCO FARI

SEZIONE C

- 1 - INFORMAZIONI NAUTICHE
- 2 - AVVISI NTM III

ABBREVIAZIONI E SIMBOLI

- - Avviso di fonte italiana
- (P) - Avviso preliminare
- (T) - Avviso temporaneo
- (G) - Avviso generale
- (R) - Avviso di rettifica
- A.N. - Avviso ai Naviganti
- I.N. - Informazione Nautica

NOTE

Per il razionale impiego del presente fascicolo consultare la "Premessa agli Avvisi ai Naviganti".

Gli **Avvisi urgenti** vengono radiodiffusi dalle stazioni costiere italiane (vedi Radioservizi, Parte I).

Gli **Avvisi importanti di fonte italiana** vengono segnalati direttamente ai principali servizi idrografici del mondo per la loro rapida diffusione.

I rilevamenti sono veri e contati da 000° a 360°; essi sono dati dal largo per i limiti dei settori di luce e per le istruzioni di navigazione; sono dati da punti fissi a terra per la definizione di posizioni.

Chiunque trovi inesattezze o lacune negli avvisi del presente fascicolo o possa fornire notizie che interessino la navigazione è pregato di darne sollecita comunicazione a: **Istituto Idrografico della Marina – Sezione Avvisi ai Naviganti/Informazioni Nautiche - 16100 Genova - Telefono 0102443281 - Telefax 010261400 - e-mail iim.sre@marina.difesa.it**

Direttore Responsabile **Franco Favre**

Registrazione presso il Tribunale di Genova N. 1/86 del 14.01.1986

Gli Avvisi ai Naviganti possono essere consultati in Italia presso le Autorità Portuali; all'Estero presso i Consolati italiani o sul sito www.marina.difesa.it

Tariffa **Regime Libero**: "Poste Italiane S.p.A. – Spedizione in abbonamento – 70% - DCB Genova"

Abbonamento annuo: Italia € 80,00 - Estero € 100,00

SEZIONE A

A1 - INDICE DEGLI AVVISI

AVVISI PER LE CARTE

| Carta N° | Correzione N° | Avviso | Correzione precedente |
|-----------------|----------------------|---------------|------------------------------|
| 30 | 73 | 5.13 | (23.7/2010) |
| 38 | 69 | 5.15 | (3.12/2011) |
| | 70 | 5.16 | |
| 42 | 62 | 5.5 | (3.4/2011) |
| | 63 | 5.7 | |
| 43 | 21 | 5.6 | (23.7/2009) |
| 44 | 16 | 5.10 | (3.9/2010) |
| 45 | 35 | 5.10 | (3.5/2011) |
| 55 INT3362 | 27 | 5.4 | (4.1/2011) |
| 215 | 28 | 5.14 | (16.17/2010) |
| 222 | 46 | 5.15 | (4.6/2011) |
| | 47 | 5.16 | |
| 282 | 48 | 5.7 | (1.12/2011) |
| 290 | 9 | 5.9 | (24.8/2008) |
| 292 | 5 | 5.8 | (3.7/2010) |
| | 6 | 5.9 | |
| 324 | 65 | 5.7 | (1.12/2011) |
| 325 | 66 | 5.5 | (3.4/2011) |
| 436 | 127 | 5.17 | (3.15/2011) |
| 439 INT308 | 66 | 5.17 | (3.15/2011) |
| 910 INT3302 | 138 | 5.3 | (15.5/2010) |
| 913 INT3310 | 78 | 5.12 | (19.6/2010) |
| 914 INT3312 | 43 | 5.11 | (18.15/2010) |
| 2085 | 28 | 5.1 | (3.1/2011) |
| | 29 | 5.2 | |
| 2093 INT3195 | 5 | 5.1 | (2.2/2011) |
| | 6 | 5.2 | |
| 7084 | 7 | 5.13 | (23.7/2010) |
| 7109 | 11 | 5.14 | (22.13/2010) |
| 7112 | 33 | 5.15 | (2.35/2011) |
| | 34 | 5.16 | |
| 7116 | 1 | 5.5 | |
| | 2 | 5.7 | |
| 7117 | 5 | 5.6 | (18.6/2010) |
| | 6 | 5.7 | |
| 7118 | 1 | 5.6 | |
| 7122 | 2 | 5.10 | (3.9/2010) |
| 7345 | 7 | 5.5 | (3.4/2011) |
| 7349 | 4 | 5.7 | (18.6/2010) |
| 7374 | 1 | 5.9 | |
| 7375 | 3 | 5.8 | (3.7/2010) |
| 7511 | 8 | 5.15 | (2.10/2010) |
| 7512 | 9 | 5.15 | (2.35/2011) |

SEZIONE A

AVVISI PER I PORTOLANI

| | |
|--------------------------------------|-----------|
| Portolano P3 , ed. 2006 | 5.18-5.19 |
| Portolano P4 , ed. 2007 | 5.20+5.26 |
| Portolano P7 , ed. 2008 | 5.27-5.28 |

AVVISI PER I RADIOSERVIZI

| | |
|---|-----------|
| Radioservizi Parte I , ed. 2009..... | 5.29-5.30 |
|---|-----------|

AVVISI DI CARATTERE GENERALE

| | |
|---|------|
| Premessa I.I.3146 , ed. 2011 | 5.31 |
|---|------|

AVVISI PER I CATALOGHI

Negativo.

AVVISI PER ELENCO FARI

Negativo.

INFORMAZIONI NAUTICHE

B03001/11 ALGHERO
D07011/11 GENOVA
D08008/11 BOCCA DI MAGRA
D12002/11 LIVORNO
G15009/11 ISOLA DI PONZA
G16009/11 FORIO D'ISCHIA
G18006/11 CASTELLAMMARE DI STABIA
G19009/11 SAPRI
M29001/11 BAIÀ DI SANTA PANAGIA
P37003/11 MOLFETTA
P37004/11 MOLFETTA
P37005/11 BISCEGLIE
S43001/11 FANO
S43002/11 FANO
T44001/11 RIMINI
T45001/11 PORTO GARIBALDI
T47001/11 CAORLE
T48001/11 MONFALCONE

AVVISI NTM III

0073/11 EAST MEDITERRANEAN SEA
0090/11 EASTERN MEDITERRANEAN SEA
0091/11 EASTERN MEDITERRANEAN SEA
0098/11 GIBRALTAR STRAIT AND WESTERN MEDITERRANEAN SEA
0099/11 EASTERN MEDITERRANEAN SEA - TURKEY
0101/11 EASTERN MEDITERRANEAN SEA
0103/11 MEDITERRANEAN AND BLACK SEAS

SEZIONE A

A2 - COMUNICAZIONI E VARIE

Negativo.

A3 - ANNULLAMENTI AA.NN.

I seguenti Avvisi ai Naviganti, inseriti nelle pubblicazioni sotto indicate, sono annullati e pertanto devono essere distrutti:

Negativo.

SEZIONE B

B1 - AVVISI PER LE CARTE

MEDITERRANEO OCCIDENTALE - FRANCIA

5.1 - 9-III-2011

Ile de Planier - Boe

1) Inserire una boa luminosa di colorazione diurna **Y** (INT Q - 58) **ODAS Houlographe FI(5)Y.20s** in 43°12.50'N - 005°13.80'E.

2) Inserire una boa cilindrica luminosa di colorazione diurna **Y** (INT Q - 130.6) **FI(4)Y.15s** munita di miraglio in 43°12.58'N - 005°13.80'E.

(Brest Avv. n° 11.05.40)

Carte 2085 (28) - 2093 INT3195 (5)

(Scheda 286/2011)

MEDITERRANEO OCCIDENTALE - FRANCIA

5.2 - 9-III-2011

Marseille - Relitti - Ostacoli

Carta 2093 INT3195

1) Inserire un ostacolo (INT K - 41) **25₅ Obstn** in 43°20.17'N - 005°15.39'E.

2) Modificare in un relitto (INT K - 30) **34 Wk** il relitto "20" circa in 43°15.00'N - 005°19.80'E.

3) Modificare in un ostacolo (INT K - 41) **25₅ Obstn** il fondale "27₅" circa in 43°20.10'N - 005°15.50'E.

Carta 2085

1) Inserire un ostacolo (INT K - 41) **25₅ Obstn** in 43°20.17'N - 005°15.39'E.

2) Modificare in un relitto (INT K - 30) **34 Wk** il relitto "20" circa in 43°15.00'N - 005°19.80'E.

(Brest Avv. n° 11.08.29)

Carte 2085 (29) - 2093 INT3195 (6)

(Scheda 374/2011)

MEDITERRANEO OCCIDENTALE - FRANCIA (CORSICA)

5.3 - 9-III-2011

Macinaggio - Punto di dettaglio

Cancellare il punto di dettaglio "COUPOLE" circa in 42°57.9'N - 009°23.0'E.

(Brest Avv. n° 11.05.41)

Carta 910 INT3302 (2011-138)

(Scheda 286/2011)

MAR LIGURE - ITALIA



5.4 - 9-III-2011

Genova - Boa

Cancellare la boa e le relative caratteristiche in 44°23.654'N - 008°55.875'E.

Carta 55 INT3362 (27)

(Scheda 370/2011)

SEZIONE B

MAR TIRRENO - ITALIA (SARDEGNA)



5.5 - 9-III-2011

P.ta Marmorata - Relitto

Carta 325

1) Cancellare la legenda "Alberi" al relitto circa in 41°15.53'N - 009°14.62'E.

2) Inserire la legenda **PA** al relitto in 1).

Carta 7345

1) Cancellare la legenda "Alberi" al relitto circa in 41°15.57'N - 009°14.60'E.

2) Inserire la legenda **PA** al relitto in 1).

Carta 42

1) Modificare in un relitto (INT K - 28) il relitto circa in 41°15.53'N - 009°14.62'E.

2) Inserire la legenda **PA** al relitto in 1).

Carta 7116

1) Modificare in un dromo senza miraglio (INT Q - 110) di colorazione diurna **BY** la meda circa in 41°14.74'N - 009°16.48'E.

2) Inserire la legenda **PA** al relitto circa in 41°15.57'N - 009°14.60'E.

Carte 42 (62) - 325 (66) - 7116 (2011 - 1) - 7345 (7)

(Scheda 322/2011)

MAR TIRRENO - ITALIA (SARDEGNA)



5.6 - 9-III-2011

Secca Testa di Moro - Boa

Carta 43

Inserire una boa sferica (INT Q - 22) di colorazione diurna **R** in 40°49.18'N - 009°42.46'E.

Carte 7117 - 7118

Inserire una boa sferica (INT Q - 22) di colorazione diurna **R** in 40°49.22'N - 009°42.44'E.

Carte 43 (2011-21) - 7117 (2011-5) - 7118 (2011-1)

(Scheda 663/2009)

MAR TIRRENO - ITALIA (SARDEGNA)



5.7 - 9-III-2011

Secca di Tre Monti - Meda

Carta 282

1) Spostare la meda da 41°09.350'N - 009°27.845'E a 41°09.357'N - 009°27.772'E.

2) Modificare in una meda (INT Q - 83) **FI(2)8s5M** la meda in 1).

Carta 324

1) Spostare la meda da 41°09.35'N - 009°27.82'E a 41°09.36'N - 009°27.77'E.

2) Modificare in una meda (INT Q - 83) **FI(2)8s5M** la meda in 1).

segue

SEZIONE B

Carte 7116 - 7117 - 7349

- 1) Spostare la meda da 41°09.40'N - 009°27.80'E a 41°09.40'N - 009°27.75'E.
- 2) Modificare in una meda (INT Q - 83), mantenendo invariate le caratteristiche, la meda in 1).

Carta 42

- 1) Spostare la meda da 41°09.35'N - 009°27.82'E a 41°09.36'N - 009°27.77'E.
- 2) Modificare in una meda (INT Q - 83), mantenendo invariate le caratteristiche, la meda in 1).

Carte 42 (63) - 282 (48) - 324 (65) - 7116 (2) - 7117 (6) - 7349 (2011-4)

(Scheda 367/2011)

MEDITERRANEO OCCIDENTALE - ITALIA (SARDEGNA)



5.8 - 9-III-2011

Capo Caccia - Zona ingresso proibito

Inserire un limite di zona di ingresso proibito (INT N - 2.2) congiungente i punti:

- a) 40°34.06'N - 008°09.46'E, costa;
- b) 40°34.01'N - 008°09.34'E;
- c) 40°33.92'N - 008°09.42'E;
- d) 40°33.96'N - 008°09.53'E, costa.

Carte 292 (2011-5) - 7375 (2011-3)

(Scheda 285/2011)

MEDITERRANEO OCCIDENTALE - ITALIA (SARDEGNA)



5.9 - 9-III-2011

Alghero - Zona regolamentata

Carta 290

1) Inserire un limite S di zona regolamentata (INT N - 2.1) congiungente i punti:

- a) 40°34.625'N - 008°18.758'E, costa;
- b) 40°34.574'N - 008°18.673'E;
- c) 40°34.640'N - 008°18.620'E, limite N carta.

2) Inserire un simbolo di ancoraggio vietato (INT N - 20) e di attività subacquea vietata (N - c) all'interno della zona in 1).

Carte 292 - 7374

1) Inserire un limite di zona regolamentata (INT N - 2.1) congiungente i punti:

- a) 40°34.63'N - 008°18.77'E, costa;
- b) 40°34.57'N - 008°18.67'E;
- c) 40°34.86'N - 008°18.48'E;
- d) 40°34.89'N - 008°18.54'E, costa.

2) Inserire un simbolo di ancoraggio vietato (INT N - 20) e di attività subacquea vietata (N - c) all'interno della zona in 1).

Carte 290 (2011-9) - 292 (6) - 7374 (2011-1)

(Scheda 285/2011)

MAR TIRRENO - ITALIA (SARDEGNA)



5.10 - 9-III-2011

Golfo di Carbonara - Meda

Carte 44 - 45

Cancellare la meda e le relative caratteristiche circa in 39°07.30'N - 009°30.40'E.

Carta 7122

Cancellare la meda e le relative caratteristiche circa in 39°07.34'N - 009°30.38'E.

Carte 44 (2011-16) - 45 (35) - 7122 (2011-2)

(Scheda 339/2011)

SEZIONE B

MAR TIRRENO - ITALIA



5.11 - 9-III-2011

Nettuno - Cavo elettrico sottomarino

Inserire un cavo elettrico sottomarino (INT L - 31.1) congiungente i punti:

- a) 41°25.4'N - 012°37.1'E, limite isobata dei 20 m;
- b) 41°22.3'N - 012°33.7'E;
- c) 41°21.8'N - 012°32.8'E;
- d) 41°21.3'N - 012°30.2'E;
- e) 41°21.5'N - 012°28.8'E;
- f) 41°23.4'N - 012°25.8'E;
- g) 41°26.1'N - 012°04.1'E;
- h) 41°26.8'N - 012°03.1'E;
- i) 41°26.7'N - 012°01.0'E;
- j) 41°27.0'N - 011°56.2'E;
- k) 41°25.4'N - 011°48.0'E, limite W carta.

Carta 914 INT3312 (2011-43)

(Scheda 865/2010)

MAR TIRRENO - ITALIA



5.12 - 9-III-2011

Mar Tirreno - Cavo sottomarino

1) Cancellare il tratto di cavo sottomarino fuori uso compreso tra i punti:

- a) 41°40.9'N - 010°47.0'E;
- b) 41°49.3'N - 011°08.0'E.

2) Inserire un tratto di cavo sottomarino fuori uso (INT L - 32) congiungente i punti:

- a) punto in 1)a);
- b) 41°44.8'N - 010°54.0'E;
- c) punto in 1)b).

3) Inserire un cavo elettrico sottomarino (INT L - 31.1) congiungente i punti:

- a) 41°28.0'N - 009°59.7'E, limite S carta;
 - b) 41°28.5'N - 010°04.3'E;
 - c) 41°28.0'N - 010°06.9'E, limite S carta;
- ed i punti:
- d) 41°28.0'N - 010°15.8'E, limite S carta;
 - e) 41°30.3'N - 010°25.0'E;
 - f) 41°29.8'N - 010°31.7'E;
 - g) 41°30.6'N - 010°37.7'E;
 - h) 41°28.0'N - 010°44.5'E, limite S carta.

Carta 913 INT3310 (2011-78)

(Scheda 865/2010)

SEZIONE B

MARE ADRIATICO - ITALIA



5.13 - 9-III-2011

Polignano a Mare - Zona ittica protetta

Carta 30

1) Inserire una zona ittica protetta (INT K - 46.1) congiungente i punti:

- a) 40°59.70'N - 017°13.68'E, costa;
- b) 40°59.84'N - 017°13.69'E;
- c) 40°59.71'N - 017°14.31'E;
- d) 40°59.55'N - 017°14.22'E, costa.

2) Cancellare il tratto di limite di zona ittica esistente compreso tra i punti:

- a) 40°59.79'N - 017°13.71'E;
- b) 40°59.59'N - 017°14.20'E;

3) Inserire una boa sferica luminosa di colorazione diurna **Y** (INT Q - 59) **FI.Y.5s3M** munita di miraglio in 40°59.67'N - 017°13.95'E.

Carta 7084

1) Inserire una zona ittica protetta (INT K - 46.1) congiungente i punti:

- a) 40°59.74'N - 017°13.68'E, costa;
- b) 40°59.88'N - 017°13.69'E;
- c) 40°59.75'N - 017°14.31'E;
- d) 40°59.59'N - 017°14.22'E, costa.

2) Cancellare il tratto di limite di zona ittica esistente compreso tra i punti:

- a) 40°59.83'N - 017°13.71'E;
- b) 40°59.63'N - 017°14.20'E;

3) Inserire una boa sferica luminosa di colorazione diurna **Y** (INT Q - 59) **FI.Y.5s3M** munita di miraglio in 40°59.71'N - 017°13.95'E.

Carte 30 (2011-73) - 7084 (2011-7)

(Scheda 306/2011)

MARE ADRIATICO - ITALIA



5.14 - 9-III-2011

Cervia - Mede

Carta 7109

Inserire una meda laterale sinistra (INT Q - 130.1) **FI.R.3s3M** munita di miraglio in 44°16.21'N - 012°21.82'E.

Carta 215

RIQUADRO CERVIA

1) Inserire una meda laterale dritta (INT Q - 130.1) **FI.G.3s3M** munita di miraglio in 44°16.197'N - 012°21.798'E.

2) Inserire una meda laterale sinistra (INT Q - 130.1) **FI.R.3s3M** munita di miraglio in 44°16.167'N - 012°21.828'E.

Carte 215 (2011-28) - 7109 (2011-11)

(Scheda 324/2011)

SEZIONE B

MARE ADRIATICO - ITALIA



5.15 - 9-III-2011

Pellestrina - Impianti di mitilicoltura

Carta 222

1) Inserire un impianto di mitilicoltura (INT K - 48.1) congiungente i punti:

- a) 45°17.25'N - 012°22.82'E;
- b) 45°17.18'N - 012°23.19'E;
- c) 45°16.66'N - 012°22.99'E;
- d) 45°16.73'N - 012°22.62'E;
- e) punto in a).

2) Inserire una boa cilindrica luminosa di colorazione diurna **Y** (INT Q - 130.6) **FI.Y.3s4M** munita di miraglio nel punto in 1)b).

3) Inserire una boa cilindrica luminosa di colorazione diurna **Y** (INT Q - 130.6) **FI.Y.4s4M** munita di miraglio nel punto in 1)d).

4) Inserire una boa cilindrica di colorazione diurna **Y** (INT Q - 130.6) munita di miraglio nei punti in 1)a) e 1)c).

5) Inserire un impianto di mitilicoltura (INT K - 48.1) congiungente i punti:

- a) 45°16.63'N - 012°22.58'E;
- b) 45°16.48'N - 012°23.31'E;
- c) 45°16.22'N - 012°23.20'E;
- d) 45°16.37'N - 012°22.47'E;
- e) punto in a).

6) Inserire una boa cilindrica luminosa di colorazione diurna **Y** (INT Q - 130.6) **FI.Y.3s4M** munita di miraglio nel punto in 5)a).

7) Inserire una boa cilindrica luminosa di colorazione diurna **Y** (INT Q - 130.6) **FI.Y.6s4M** munita di miraglio nel punto in 5)c).

8) Inserire una boa cilindrica di colorazione diurna **Y** (INT Q - 130.6) munita di miraglio nei punti in 5)b) e 5)d).

Carte 7112 - 7512

1) Inserire un impianto di mitilicoltura (INT K - 48.1) congiungente i punti:

- a) 45°17.29'N - 012°22.81'E;
- b) 45°17.22'N - 012°23.18'E;
- c) 45°16.70'N - 012°22.98'E;
- d) 45°16.77'N - 012°22.61'E;
- e) punto in a).

2) Inserire una boa cilindrica luminosa di colorazione diurna **Y** (INT Q - 130.6) **FI.Y.3s4M** munita di miraglio nel punto in 1)b).

3) Inserire una boa cilindrica luminosa di colorazione diurna **Y** (INT Q - 130.6) **FI.Y.4s4M** munita di miraglio nel punto in 1)d).

4) Inserire una boa cilindrica di colorazione diurna **Y** (INT Q - 130.6) munita di miraglio nei punti in 1)a) e 1)c).

5) Inserire un impianto di mitilicoltura (INT K - 48.1) congiungente i punti:

- a) 45°16.67'N - 012°22.57'E;
- b) 45°16.52'N - 012°23.30'E;
- c) 45°16.26'N - 012°23.19'E;
- d) 45°16.41'N - 012°22.45'E;
- e) punto in a).

6) Inserire una boa cilindrica luminosa di colorazione diurna **Y** (INT Q - 130.6) **FI.Y.3s4M** munita di miraglio nel punto in 5)a).

7) Inserire una boa cilindrica luminosa di colorazione diurna **Y** (INT Q - 130.6) **FI.Y.6s4M** munita di miraglio nel punto in 5)c).

8) Inserire una boa cilindrica di colorazione diurna **Y** (INT Q - 130.6) munita di miraglio nei punti in 5)b) e 5)d).

segue

SEZIONE B

Carta 7511

1) Inserire un impianto di mitilicoltura (INT K - 48.1) congiungente i punti:

- a) 45°16.58'N - 012°23.10'E, limite N carta;
- b) 45°16.52'N - 012°23.30'E;
- c) 45°16.26'N - 012°23.19'E;
- d) 45°16.41'N - 012°22.45'E;
- e) 45°16.58'N - 012°22.52'E, limite N carta.

2) Inserire una boa cilindrica luminosa di colorazione diurna **Y** (INT Q - 130.6) **FI.Y.6s4M** munita di miraglio nel punto in 1)c).

3) Inserire una boa cilindrica di colorazione diurna **Y** (INT Q - 130.6) munita di miraglio nei punti in 1)b) e 1)d).

Carta 38

1) Inserire un impianto di mitilicoltura (INT K - 48.1) congiungente i punti:

- a) 45°17.35'N - 012°22.87'E;
- b) 45°17.27'N - 012°23.24'E;
- c) 45°16.75'N - 012°23.04'E;
- d) 45°16.82'N - 012°22.67'E;
- e) punto in a).

2) Inserire una boa cilindrica luminosa di colorazione diurna **Y** (INT Q - 130.6) **FI.Y.3s4M** munita di miraglio nel punto in 1)b).

3) Inserire una boa cilindrica luminosa di colorazione diurna **Y** (INT Q - 130.6) **FI.Y.4s4M** munita di miraglio nel punto in 1)d).

4) Inserire una boa cilindrica di colorazione diurna **Y** (INT Q - 130.6) munita di miraglio nei punti in 1)a) e 1)c).

5) Inserire un impianto di mitilicoltura (INT K - 48.1) congiungente i punti:

- a) 45°16.73'N - 012°22.62'E;
- b) 45°16.57'N - 012°23.36'E;
- c) 45°16.31'N - 012°23.24'E;
- d) 45°16.46'N - 012°22.51'E;
- e) punto in a).

6) Inserire una boa cilindrica luminosa di colorazione diurna **Y** (INT Q - 130.6) **FI.Y.3s4M** munita di miraglio nel punto in 5)a).

7) Inserire una boa cilindrica luminosa di colorazione diurna **Y** (INT Q - 130.6) **FI.Y.6s4M** munita di miraglio nel punto in 5)c).

8) Inserire una boa cilindrica di colorazione diurna **Y** (INT Q - 130.6) munita di miraglio nei punti in 5)b) e 5)d).

Carte 38 (69) - 222 (46) - 7112 (33) - 7511 (2011-8) - 7512 (9)

(Scheda 312/2011)

SEZIONE B

MARE ADRIATICO - ITALIA



5.16 - 9-III-2011

Venezia - Boe - Ingresso proibito

Carta 222

1) Inserire una boa cilindrica luminosa di colorazione diurna **Y** (INT Q - 21) **FI.Y.3s3M** nei punti:

a) 45°20.95'N - 012°32.42'E;

b) 45°19.54'N - 012°32.26'E.

2) Inserire un limite circolare di zona di ingresso proibito (INT N - 2.2) di raggio **500m** centrato nei punti in 1)a) e 1)b).

Carta 38

1) Inserire una boa cilindrica luminosa di colorazione diurna **Y** (INT Q - 21) **FI.Y.3s3M** nei punti:

a) 45°21.05'N - 012°32.47'E;

b) 45°19.63'N - 012°32.31'E.

2) Inserire un limite circolare di zona di ingresso proibito (INT N - 2.2) di raggio **0.27M** centrato nei punti in 1)a) e 1)b).

Carta 7112

1) Inserire una boa cilindrica luminosa di colorazione diurna **Y** (INT Q - 21) **FI.Y.3s3M** nei punti:

a) 45°20.99'N - 012°32.41'E;

b) 45°19.58'N - 012°32.25'E.

2) Inserire un limite circolare di zona di ingresso proibito (INT N - 2.2) di raggio **0.27M** centrato nei punti in 1)a) e 1)b).

Carte 38 (70) - 222 (47) - 7112 (34)

(Scheda 335/2011)

MARE EGEO - GRECIA

5.17 - 9-III-2011

Ikaria - Fondali

1) Inserire un fondale (INT I - 10) **478** in 37°39.7'N - 025°57.0'E.

2) Inserire un fondale (INT I - 10) **241** in 37°30.2'N - 026°15.2'E.

(Taunton Avv. n° 736/11)

Carte 436 (127) - 439 INT308 (66)

(Scheda 333/2011)

SEZIONE B

B2 - AVVISI PER I PORTOLANI

MAR TIRRENO - ITALIA (SARDEGNA)



5.18 - 9-III-2011

Arcipelago della Maddalena - Segnalamenti marittimi

Sostituire le righe 14 ÷ 15 con:

«La **Secca dei Tre Monti** (5 m) è segnalata da una meda luminosa di pericolo isolato.».

Portolano P3, ed. 2006, pag. 48

(Scheda 319/2011)

MEDITERRANEO OCCIDENTALE - ITALIA (SARDEGNA)



5.19 - 9-III-2011

Porto Conte - Divieti

Inserire dopo la riga 36:

«**Divieti** - Nella baia di Porto Conte, a ridosso di Capo Caccia, nello specchio acqueo compreso tra la costa e la linea congiungente i punti di coordinate (WGS84):

a) 40°33'48"N - 008°09'53"E;

b) 40°33'45"N - 008°09'54"E,

sono interdetti la navigazione, l'ancoraggio, la sosta, la balneazione, la pesca e l'immersione.».

Portolano P3, ed. 2006, pag. 183

(Scheda 176/2011)

MAR TIRRENO - ITALIA



5.20 - 9-III-2011

Vico Equense - Pianetto

Al presente Fascicolo AA.NN. è allegato il nuovo pianetto di **Marina di Vico Equense** in sostituzione di quello esistente.

Portolano P4, ed. 2007, pag. 127

(Scheda 119/2010)

MAR TIRRENO - ITALIA



5.21 - 9-III-2011

Marina di Equa - Pianetto

Al presente Fascicolo AA.NN. è allegato il nuovo pianetto di **Marina di Equa** in sostituzione di quello esistente.

Portolano P4, ed. 2007, pag. 129

(Scheda 119/2010)

SEZIONE B

MAR TIRRENO - ITALIA



5.22 - 9-III-2011

Marina di Cassano - Informazioni portuali

Sostituire le righe 18 ÷ 27 con:

«**Porticciolo di Marina di Cassano** (v. pianetto) - Nello specchio acqueo compreso tra il molo di sopraflutto e la scogliera più ad W, stagionalmente è sistemato un campo boe ad uso delle imbarcazioni da diporto, oltre ai pontili del Consorzio Nautico S. Agnello.».

Portolano P4, ed. 2007, pag. 132

(Scheda 1087/2010)

MAR TIRRENO - ITALIA



5.23 - 9-III-2011

Marina di Cassano - Informazioni portuali

Cancellare "**Figura 72** - Marina di Cassano, porticciolo (2004)" e "**Figura 73** - Marina di Cassano, porticciolo (2004)".

Portolano P4, ed. 2007, pag. 133

(Scheda 1087/2010)

MAR TIRRENO - ITALIA



5.24 - 9-III-2011

Marina di Cassano - Pianetto

Al presente Fascicolo AA.NN è allegato il nuovo pianetto di **Marina di Cassano** in sostituzione di quello esistente.

Portolano P4, ed. 2007, pag. 135

(Scheda 1087/2010)

MAR TIRRENO - ITALIA



5.25 - 9-III-2011

Scario - Informazioni portuali

Al Presente Fascicolo AA.NN. è allegato il nuovo pianetto del porticciolo di Scario da inserire tra le pagine 182- 183 del portolano.

Portolano P4, ed. 2007, pag. 183

(Scheda 1910/2010)

MAR TIRRENO - ITALIA



5.26 - 9-III-2011

Marina di Cassano - Indice delle figure

Cancellare le righe 25 e 26, relative alle figure 72 e 73.

Portolano P4, ed. 2007, pag. 188

(Scheda 1087/2010)

SEZIONE B

MARE ADRIATICO - ITALIA



5.27 - 9-III-2011

Molfetta - Informazioni portuali

Cancellare le righe 40 ÷ 47.

Portolano P7, ed. 2008, pag. 86

(Scheda 2150/2010)

(Sostituisce l'A.N. 16.50/2008).

MARE ADRIATICO - ITALIA



5.28 - 9-III-2011

Molfetta - Informazioni portuali

Sostituire la riga 19 con:

«**Antemurale Achille Salvucci**, orientata per ENE, perpendicolarmente a quest'ultima è stata realizzata la nuova banchina del porto commerciale. A NE è protetto dal ».

Portolano P7, ed. 2008, pag. 87

(Scheda 2150/2010)

SEZIONE B

B3 - AVVISI PER I RADIOSERVIZI

MEDITERRANEO ORIENTALE - ISRAELE

5.29 - 9-III-2011

Israele - Servizi portuali

Sostituire la voce ASHQELON:

ASHQELON

31°39'N – 34°30'E

Codice Località: IL AKL

Oil Terminal

Chiamata: Delek

Orario di servizio: H24

VHF: 13

Telefono: +972(0)8 6740222

Fax: +972(0)8 6735971

Sito Web: www.eapc.co.il

Normativa:

1. Navi cisterna e carboniere dirette ad Ashqelon devono comunicare l'ETA 72 h, 48 h, 24 h in anticipo.
2. La comunicazione deve includere:
 - a. Pescaggio all'arrivo.
 - b. Tipologia e quantità di carico (anche se parziale) tipo e quantità di zavorra (segregata/oleosa) eventuale quantità da scaricare e tempo stimato per lo scarico.
 - c. Se da caricare, quantità di carico e velocità di carico richiesta.
 - d. Qualsiasi problema alla nave o ai suoi equipaggiamenti che possa pregiudicare la sicurezza delle operazioni.
 - e. Conferma che il sistema di inertizzazione a gas è completamente operativo e che l'ossigeno contenuto nei serbatoi è inferiore all' 8% in volume.
 - f. Tipo di "slops" a bordo e descrizione (acqua/olio, ecc...)
 - g. Informazioni aggiuntive da includere nelle comunicazioni per navi OBO:
 - (i) Conferma che le cisterne siano sigillate e che la pressione interna sia di almeno 500mm di acqua all'arrivo.
 - (ii) Capacità e piena funzionalità del sistema di sfiato delle cisterne.
 - (iii) Conferma della pulizia della zavorra segregata.
1. Informazioni specifiche che devono essere incluse nella comunicazione dell'ETA a 72 h dalle navi carboniere:
 - i. Temperatura massima in ciascuna stiva.
 - ii. Percentuale di ossigeno, metano, e monossido di carbonio in ciascuna stiva.
 - iii. Stive adiacenti ai serbatoi combustibile.
 - iv. Conferma dell'integrità di tutte le scale stiva.
 - v. Conferma che tutte le stive e i boccaporti siano privi di corrosione da ruggine (Loose scale)
 - vi. Conferma che tutte le stive siano sigillate per prevenire accessi non autorizzati.
 - vii. Conferma che la nave sia dotata di sensori di gas e che questi siano in buone condizioni di funzionamento
 - viii. Conferma che tutti gli equipaggiamenti siano in buone condizioni di funzionamento.

Piloti

VEDERE ASHDOD

Normativa:

1. Il pilotaggio è obbligatorio ed è fornito da Ashdod.
2. Le navi devono inviare l'ETA direttamente o attraverso l'agente 72 h, 48 h e 24 h prima dell'arrivo.
3. Il pilota imbarca nelle seguenti posizioni:
 - a. ancoraggio A: 31°41',14 N – 34°28',53 E;
 - b. ancoraggio B: 31°40',65 N – 34°29',45 E;
 - c. ancoraggio C: 31°40',25 N – 34°29',13 E;

(ALRS NP286/3)

Radioservizi Parte I, ed. 2009, pag. 256

(Scheda 1321/2010)

SEZIONE B

MEDITERRANEO ORIENTALE - TURCHIA

5.30 - 9-III-2011

ISDEMIR - Servizi portuali

Sostituire la voce İSDEMİR:

İSDEMİR

36°44'N – 36°11'E

Codice Località: TR ISK

Porto

VHF 16; 12 14

Telefono: +90(0)326 7583080

Fax: +90(0)326 7553759

E-mail: isdemirlimani@isdemir.com.tr

Sito Web: www.isdemir.com.tr

Orario di servizio: H24

Piloti

Chiamata: İsdemir Pilot

VHF: 16; 12 14

Telefono: +90(0)326 6452535 6452536 6452537

Fax: +90(0)326 6452580

E-mail: medmarineisk@hotmail.com

Sito Web: www.isdemir.com.tr

Orario di servizio: H24

Normativa:

1. Il pilotaggio è **obbligatorio**, sono esentate le navi Turche sotto le 1000 GT.
2. L'ETA deve essere comunicato con 24 h di anticipo (72 se la nave trasporta merci pericolose).
3. Le navi devono contattare i piloti in VHF sui canali 16 o 12 quando si trovano a 20 M dal porto.
4. Il pilota imbarca 0,5 – 1,5 M dal molo frangiflutti principale.

(Taunton NtM 07/2011)

Radioservizi Parte I, ed. 2009, pag. 266

(Scheda 333/2011)

SEZIONE B

B4 - AVVISI DI CARATTERE GENERALE

MAR MEDITERRANEO

● (G)

5.31 - 9-III-2011

Ricerche Idrocarburi - Piattaforme Mobili

Riferimento: A.N. (G) n. 12 della Premessa agli Avvisi ai Naviganti 2011

Sono in neretto le piattaforme che hanno cambiato posizione rispetto all'avviso precedente.

1) Mediterranean Sea S/SE.

| | |
|------------------------|-------------------------------|
| Atwood Auora | 31°24.0'N - 029°58.0'E |
| Unknown | 31°24.1'N - 030°02.0'E |
| Unknown | 31°24.5'N - 030°04.2'E |
| Sneferu | 31°26.2'N - 032°58.0'E |
| P. Fouad (M-SE2) | 31°30.9'N - 032°31.6'E |
| Pride North America | 31°33.5'N - 029°44.2'E |
| Ocean Spur | 31°34.5'N - 030°10.5'E |
| Merseak Andeur | 31°34.8'N - 032°32.1'E |
| Karous (1) | 31°37.8'N - 032°14.1'E |
| Key Manhattan | 31°39.5'N - 032°40.7'E |
| Merseak Gardein | 31°46.0'N - 030°34.5'E |
| JP Bussel | 31°46.1'N - 031°20.6'E |
| Senefru | 31°48.9'N - 030°56.1'E |
| Rosetta 1 | 31°50.8'N - 030°31.2'E |
| Scarabeo 4 | 31°51.9'N - 032°03.7'E |
| Ocean Lexington | 31°53.2'N - 031°53.4'E |
| Key Singapore | 31°55.2'N - 031°51.2'E |
| Adryatic 4 | 31°55.5'N - 032°31.3'E |
| Constellation II | 31°56.3'N - 030°58.9'E |
| Unknown | 31°56.7'N - 031°09.2'E |
| Ocean Endeavor | 32°04.1'N - 030°29.3'E |
| Scarabeo 6 | 32°04.1'N - 030°29.3'E |
| Discoverer Americas | 32°15.5'N - 028°38.7'E |
| Saturn | 32°39.1'N - 020°27.0'E |
| Sedco Express | 33°01.1'N - 033°34.5'E |
| El Bibene | 33°26.5'N - 011°18.1'E |
| Ifa III | 33°26.5'N - 011°18.1'E |
| Santa Fe 136 | 33°41.4'N - 011°38.7'E |
| Didon | 33°47.2'N - 011°53.6'E |
| Estruc. Didon | 33°47.9'N - 011°53.5'E |
| Trident IV-A | 33°50.4'N - 010°36.4'E |
| Amilcar | 34°05.0'N - 011°34.0'E |
| Hasdrubal | 34°08.9'N - 011°36.6'E |
| Pride Sea Explorer | 34°17.6'N - 011°48.4'E |
| Sea Explorer | 34°22.5'N - 011°32.0'E |
| Miskar | 34°22.5'N - 011°52.0'E |
| 7 November | 34°23.0'N - 012°15.0'E |
| Isis | 34°34.1'N - 012°31.6'E |
| Ensco 85 | 34°34.6'N - 011°08.7'E |
| Cercina III | 34°41.4'N - 011°05.8'E |
| Cercina VII | 34°41.8'N - 011°05.2'E |
| Cercina II | 34°43.6'N - 011°06.6'E |
| Cercina VI | 34°44.7'N - 011°05.4'E |
| Cercina I | 34°44.7'N - 011°05.7'E |
| Noble Homer Ferrington | 35°47.3'N - 014°31.5'E |
| Atwood Southern Cross | 35°47.9'N - 014°28.7'E |
| Energy Exerter | 35°55.4'N - 014°48.9'E |
| Baraka | 36°06.1'N - 010°49.3'E |
| Ikdan | 36°16.5'N - 011°39.7'E |
| Oudna | 36°16.9'N - 011°39.7'E |
| Mamoura | 36°22.5'N - 010°54.2'E |
| Tripode | 36°22.5'N - 010°54.2'E |

segue

SEZIONE B

2) Adriatic Sea-Ionian Sea.

| | |
|---------------|------------------------|
| Unknown | 40°50.0'N - 018°17.0'E |
| Bonaccia | 43°36.0'N - 014°21.2'E |
| Steward | 44°12.8'N - 012°46.6'E |
| Morena I | 44°13.6'N - 012°29.0'E |
| Annabella | 44°13.7'N - 013°04.4'E |
| Ika-A | 44°21.5'N - 013°29.3'E |
| Ida-B | 44°26.8'N - 013°28.8'E |
| Armida 1 | 44°28.5'N - 012°27.2'E |
| Unknown | 44°30.0'N - 013°00.0'E |
| Irina | 44°31.7'N - 013°22.8'E |
| Ivana C | 44°37.0'N - 013°11.3'E |
| Vesna | 44°41.2'N - 013°19.1'E |
| Ivana E | 44°44.7'N - 013°14.8'E |
| Izabela South | 44°57.5'N - 013°09.1'E |
| Ocean King | 44°58.5'N - 013°08.0'E |

3) Azov Sea-Black Sea

| | |
|-----------|------------------------|
| Unknown | 44°03.4'N - 030°09.3'E |
| Unknown | 44°31.4'N - 029°33.9'E |
| Jupiter | 44°31.9'N - 029°28.1'E |
| Unknown | 44°32.0'N - 029°32.8'E |
| Sivash | 44°50.2'N - 036°24.3'E |
| Unknown | 45°15.5'N - 031°49.2'E |
| Unknown | 45°22.3'N - 030°55.6'E |
| Number 11 | 45°40.5'N - 031°41.1'E |
| Number 10 | 45°42.7'N - 031°51.5'E |

Ulteriori varianti saranno radiodiffuse dal servizio NAVAREA III e, per le coste italiane, anche dalle stazioni costiere italiane (vedere Radioservizi per la Navigazione - Parte I - Capitolo VII)

Premessa agli Avvisi ai Naviganti e Avvisi di carattere generale I.I.3146, ed. 2011

(Scheda 381/2011)

(Sostituisce l'A.N. 4.12/2011).

SEZIONE B

B5 - AVVISI PER I CATALOGHI

Negativo.

B6 - AVVISI PER ELENCO FARI

Negativo.

SEZIONE C

C1 - INFORMAZIONI NAUTICHE

- Informazioni Nautiche annullate con il presente fascicolo:

| | | | | | | |
|------------------------|-----------|-----------|-----------|-----------|-----------|-----------|
| D07006/07 P37014/10 | G15006/11 | P36008/08 | P36005/09 | P37002/06 | P37007/10 | P37010/10 |
|------------------------|-----------|-----------|-----------|-----------|-----------|-----------|

- Informazioni Nautiche in vigore:

| | | | | | | |
|------------------|------------------|-----------|------------------|------------------|------------------|------------------|
| B02004/08 | D08013/10 | G14003/11 | G18010/08 | I24008/10 | N33004/11 | S39006/10 |
| B02005/08 | D08001/11 | G14004/11 | G18011/09 | I24001/11 | N33005/11 | S39001/11 |
| B02002/10 | D08002/11 | G15006/07 | G18015/09 | I25001/10 | N33006/11 | S40003/10 |
| B02003/10 | D08003/11 | G15007/09 | G18023/09 | I26001/11 | N34011/09 | S40004/10 |
| B02004/10 | D08004/11 | G15009/09 | G18006/10 | L26003/09 | N34016/09 | S40005/10 |
| B54002/10 | D08005/11 | G15013/09 | G18007/10 | L26004/09 | N34018/09 | S40006/10 |
| B54003/10 | D08006/11 | G15007/10 | G18008/10 | L26002/10 | N34001/10 | S40007/10 |
| B54005/10 | D08007/11 | G15009/10 | G18001/11 | L28001/10 | N34002/10 | S40001/11 |
| B54006/10 | D09010/10 | G15010/10 | G18002/11 | L28002/10 | N34003/10 | S42002/07 |
| D06001/10 | D09001/11 | G15011/10 | G18003/11 | L28004/10 | N34001/11 | S42001/10 |
| D06003/10 | D10001/10 | G15012/10 | G18004/11 | L28005/10 | N34002/11 | S42010/10 |
| D06004/10 | D12001/10 | G15013/10 | G18005/11 | L28006/10 | N35001/11 | S42011/10 |
| D06005/10 | D12001/11 | G15014/10 | G19007/08 | L28007/10 | NNN001/08 | S42012/10 |
| D06006/10 | E11003/09 | G15016/10 | G19001/10 | L28008/10 | NNN002/09 | S42013/10 |
| D06001/11 | E11002/10 | G15017/10 | G19006/10 | L28009/10 | P34001/10 | S42015/10 |
| D07003/10 | E11004/10 | G15019/10 | G19007/10 | L28010/10 | P34002/10 | S42016/10 |
| D07007/10 | E12005/10 | G15002/11 | G19009/10 | L51001/10 | P34003/10 | S42017/10 |
| D07009/10 | E12007/10 | G15003/11 | G19011/10 | L53002/10 | P34001/11 | S42019/10 |
| D07010/10 | E12010/10 | G15004/11 | G19012/10 | L53003/10 | P35007/10 | S42020/10 |
| D07012/10 | E12011/10 | G15005/11 | G19014/10 | L53004/10 | P35008/10 | S42001/11 |
| D07014/10 | E12012/10 | G15007/11 | G19017/10 | L53005/10 | P35009/10 | S42002/11 |
| D07015/10 | E12013/10 | G15008/11 | G19019/10 | L53006/10 | P35011/10 | S43004/10 |
| D07016/10 | E12015/10 | G16008/09 | G19020/10 | L53007/10 | P35012/10 | S45001/10 |
| D07020/10 | E12016/10 | G16011/09 | G19021/10 | L53008/10 | P35013/10 | S52002/09 |
| D07022/10 | E12017/10 | G16015/09 | G19022/10 | L53009/10 | P35014/10 | S52003/10 |
| D07023/10 | E12018/10 | G16017/09 | G19001/11 | M23001/10 | P35001/11 | S52004/10 |
| D07025/10 | E12019/10 | G16003/10 | G19002/11 | M23002/10 | P36004/10 | S52005/10 |
| D07027/10 | E12001/11 | G16009/10 | G19003/11 | M31001/04 | P36005/10 | T44002/09 |
| D07028/10 | E13001/08 | G16012/10 | G19004/11 | MMM002/10 | P36006/10 | T45002/10 |
| D07029/10 | F50001/09 | G16017/10 | G19005/11 | N30001/10 | P37003/05 | T45006/10 |
| D07030/10 | F50002/09 | G16020/10 | G19007/11 | N32002/09 | P37008/10 | T45008/10 |
| D07031/10 | F50001/10 | G16023/10 | G19008/11 | N32005/10 | P37009/10 | T45009/10 |
| D07002/11 | F50001/11 | G16025/10 | I19003/10 | N32006/10 | P37011/10 | T46015/08 |
| D07003/11 | G14001/08 | G16027/10 | I19001/11 | N32007/10 | P37012/10 | T46005/09 |
| D07004/11 | G14022/09 | G16028/10 | I22002/10 | N32008/10 | P37013/10 | T46004/10 |
| D07005/11 | G14007/10 | G16029/10 | I22003/10 | N32009/10 | P37015/10 | T46005/10 |
| D07006/11 | G14011/10 | G16031/10 | I22004/10 | N32010/10 | P37001/11 | T46006/10 |
| D07007/11 | G14013/10 | G16032/10 | I23002/10 | N32001/11 | P37002/11 | T46008/10 |
| D07009/11 | G14014/10 | G16033/10 | I24001/08 | N32002/11 | P38001/09 | T46001/11 |
| D07010/11 | G14016/10 | G16034/10 | I24002/08 | N32003/11 | P38001/10 | T47002/08 |
| D08002/08 | G14017/10 | G16001/11 | I24005/08 | N32004/11 | P38002/10 | T47005/08 |
| D08001/10 | G14019/10 | G16002/11 | I24006/08 | N33006/07 | P38003/10 | T47003/10 |
| D08003/10 | G14020/10 | G16003/11 | I24013/08 | N33005/10 | P38004/10 | T47004/10 |
| D08005/10 | G14021/10 | G16004/11 | I24002/10 | N33009/10 | P38005/10 | T48001/10 |
| D08006/10 | G14023/10 | G16005/11 | I24004/10 | N33010/10 | PPP004/09 | T48002/10 |
| D08007/10 | G14024/10 | G16006/11 | I24005/10 | N33011/10 | PPP001/10 | T52001/10 |
| D08009/10 | G14001/11 | G16007/11 | I24006/10 | N33001/11 | PPP002/10 | |
| D08011/10 | G14002/11 | G16008/11 | I24007/10 | N33003/11 | S39005/10 | |

SEZIONE C

- Nuove Informazioni Nautiche emesse con il presente fascicolo:

B03001/11 ALGHERO

Lavori in corso

Sono in corso lavori di banchinamento del molo di sopraflutto ed escavo della secca delle "Murge"; nelle aree interessate opportunamente segnalate e delimitate dall'impresa appaltatrice, sono vietati navigazione, ancoraggio, sosta, transito di Unità navali ed ogni attività di superficie e subacquea.

(Ufficio Circondariale Marittimo di Alghero - Ordinanze 7/2004 e 51/2006)

Carte 290 - 292 - 7374

(Scheda 285/2011)

D07011/11 GENOVA

Divieti

Lo specchio acqueo antistante la località di Quinto del Comune di Genova, per un'ampiezza di 100 m, causa cadute di materiale lapideo, è interdetto alla navigazione, alla sosta e ad ogni altra attività di superficie e/o subacquea.

(Capitaneria di Porto di Genova - Ordinanza 26/2011)

Carta 55 INT3362

(Scheda 346/2011)

D08008/11 BOCCA DI MAGRA

Lavori in corso

Nello specchio acqueo prospiciente i cantieri ed i rimessaggi nautici lungo l'asta terminale del fiume Magra, sono in corso lavori di escavo per il ripristino dei fondali e successiva immersione del materiale escavato in sponda destra nel tratto compreso le coordinate geografiche (WGS 84):

a) 44°03'39.47"N - 009°58'19.57"E;

b) 44°03'33.67"N - 009°58'23.30"E.

Per tutto il periodo dei lavori, le unità in transito nelle immediate vicinanze dovranno mantenersi ad una distanza non inferiore a 50 m dai mezzi operanti procedendo alla velocità minima di governo.

(Capitaneria di Porto di La Spezia - Ordinanza 32/2011)

Carte 3 - 115 INT3364 - 7007 - 7312

(Scheda 347/2011)

D12002/11 LIVORNO

Lavori in corso

All'interno del bacino portuale di Livorno sono in corso lavori di riqualificazione tecnico-funzionale della Darsena Morosini. Predetti lavori, che saranno effettuati dalle ore 07.00 alle 19.00, termineranno presumibilmente il 23 maggio 2011. Per tutto il periodo degli stessi è vietato l'ormeggio alla banchina Piccolo Fondale.

(Capitaneria di Porto di Livorno - Ordinanza 16/2011)

Carte 62 INT3369 - 119

(Scheda 340/2011)

G15009/11 ISOLA DI PONZA

Divieti

Nello specchio acqueo antistante l'isola di Ponza e più precisamente nei tratti di spiaggia compresi tra Capo Bosco, Capo Bianco, Bagno Vecchio, Parata Faraglione Calzone Muto e la località Parata Vecchia, per una distanza di 30 m dal bagnasciuga o scogli a picco, sono vietati la navigazione, la sosta, la balneazione e qualsiasi attività di superficie e/o subacquea.

(Capitaneria di Porto di Gaeta - Ordinanza 13/2011)

Carta 126

(Scheda 371/2011)

G16009/11 FORIO D'ISCHIA

Lavori in corso

Negli specchi acquei antistanti le località Basso Cappella e Citara nel Comune di Forio d'Ischia sono in corso lavori per ridurre il pericolo derivante dall'erosione del costone roccioso. Durante i lavori, sono vietati il transito, la sosta e qualsiasi altra attività di superficie e/o subacquea. Predetti lavori termineranno il 25 maggio 2011. Le unità in transito prestino massima attenzione mantenendosi ad una distanza di sicurezza di almeno 200 m dai mezzi navali impegnati nei lavori.

(Ufficio Circondariale Marittimo di Ischia - Ordinanze 26/2010, 90/2010, 97/2010, 7/2011, Fg. tec.op. 02.01.08/15376 in data 02.08.10)

Carte 82 - 129

(Scheda 353/2011)

SEZIONE C

G18006/11 CASTELLAMMARE DI STABIA

Lavori in corso

Sono in corso i lavori di completamento per l'installazione di una stazione ondometrica presso la foce del fiume Sarno. La zona di mare interessata dai citati lavori è delimitata dalle seguenti coordinate geografiche (WGS84):

- a) 40°43'34.774"N - 014°27'55.708"E;
- b) 40°43'34.130"N - 014°27'56.565"E;
- c) 40°43'33.477"N - 014°27'55.718"E;
- d) 40°43'34.122"N - 014°27'54.860"E.

Durante tutto il periodo dei suddetti lavori, che avranno termine il 01.04.2011, nella predetta area sono vietati la navigazione, l'ancoraggio, la sosta, la balneazione e qualsiasi attività di superficie e/o subacquea. Le unità in transito nelle immediate vicinanze dovranno mantenersi ad una distanza non inferiore a 200 m dalle unità impiegate impiegate nei lavori.

(Capitaneria di Porto di Castellammare di Stabia - Ordinanze 84/2009, 7/2011)

Carte 10 - 94 - 130 INT3385 - 7403

(Scheda 350/2011)

G19009/11 SAPRI

Lavori in corso

Nello specchio acqueo antistante il Comune di Sapri e più precisamente nel tratto di costa lungo la congiungente i seguenti punti:

- a) 40°03'11.74"N - 015°37'43.10"E;
- b) 40°03'00.76"N - 015°37'52.78"E;
- c) 40°02'56.31"N - 015°38'04.17"E.

causa lavori di rimozione massi e di messa in sicurezza del sovrastante costone roccioso, per una distanza dalla costa di 100 m, sono vietati la navigazione, la sosta, l'ancoraggio, la balneazione e qualsiasi attività di superficie e/o subacquea. Le unità in transito nelle immediate vicinanze prestino attenzione e si mantengano a distanza di sicurezza. I suddetti lavori termineranno il 17 aprile 2011.

(Ufficio Circondariale Marittimo di Palinuro - Ordinanza 6/2011T)

Carte 11 - 7034 - 7035

(Scheda 307/2011)

M29001/11 BAIA DI SANTA PANAGIA

Condutture sottomarine

Nello specchio acqueo della Baia di Santa Panagia e più precisamente nei sottonotati punti di coordinate geografiche (WGS 84):

- a) 37°06'51.560"N - 015°14'38.989"E; (inizio condotta a terra)
- b) 37°07'27.641"N - 015°14'55.146"E; (fine condotta a mare)
- c) 37°07'28.322"N - 015°14'55.149"E; (monoboa di ormeggio)
- d) 37°07'32.899"N - 015°15'00.895"E;
- e) 37°07'26.626"N - 015°15'02.972"E;
- f) 37°07'22.049"N - 015°14'57.226"E;
- g) 37°07'23.745"N - 015°14'49.403"E;
- h) 37°07'30.018"N - 015°14'47.325"E;
- i) 37°07'34.596"N - 015°14'53.071"E.

sono in corso lavori per la realizzazione ed il posizionamento di una condotta sottomarina collegata al deposito costiero e ad una monoboa di ormeggio ancorata a corpi morti e catenarie per ormeggio di navi gasiere. I predetti lavori, che termineranno presumibilmente il 30 giugno 2011, saranno svolti con unità e personale in immersione. Le unità in transito nelle immediate vicinanze dovranno tenersi ad una distanza non inferiore a 500 m dai mezzi navali impegnati nei lavori prestando attenzione ad eventuali segnalazioni da esse provenienti.

(Capitaneria di Porto di Siracusa - Ordinanza 13/2011)

Carte 21 - 270 INT3394 - 7063 - 7462

(Scheda 365/2011)

SEZIONE C

P37003/11 MOLFETTA

Ordigni bellici

Nell'ambito del progetto per la realizzazione del nuovo porto commerciale di Molfetta, sono stati individuati numerosi ordigni e residuati bellici negli specchi acquei, meglio individuati dalle spezzate congiungenti i seguenti punti:

Porto di Molfetta Acque interne ed esterne

- a) 41°12'48.2730"N - 016°35'02.4983"E
- b) 41°12'53.9804"N - 016°34'58.7244"E
- c) 41°12'54.8140"N - 016°35'10.8489"E
- d) 41°12'56.7607"N - 016°35'17.5697"E
- e) 41°13'00.0045"N - 016°35'16.6850"E
- f) 41°13'03.9831"N - 016°35'28.8696"E
- g) 41°13'12.3270"N - 016°35'29.8097"E
- h) 41°13'14.5210"N - 016°35'34.2788"E
- i) 41°13'15.9089"N - 016°35'41.2471"E
- j) 41°13'01.9398"N - 016°35'52.3029"E
- k) 41°12'52.2146"N - 016°35'56.5916"E
- l) 41°12'41.0181"N - 016°36'05.6071"E
- m) 41°12'35.8377"N - 016°36'12.1745"E
- n) 41°12'21.8149"N - 016°36'12.0362"E
- o) 41°12'18.6528"N - 016°36'03.4950"E

"Torre Gavetone"

- p) 41°11.890'N - 016°38.220'E
- q) 41°11.810'N - 016°38.560'E
- r) 41°11.660'N - 016°38.520'E
- s) 41°11.690'N - 016°38.180'E

Nelle predette zone di mare, sino al termine dei lavori di bonifica, è consentita esclusivamente la navigazione delle unità in genere, l'ormeggio lungo tutte le banchine portuali e l'ancoraggio nella rada di Molfetta nei termini stabiliti dal vigente "Regolamento del Porto". In deroga al citato regolamento è temporaneamente vietato l'utilizzo del punto di fonda F6, in coordinate 41°13.300'N - 016°35.200'E.

Nelle suddette zone di mare è altresì vietata la pesca in qualsiasi forma praticata, le immersioni subacquee ed ogni altra attività connessa con gli usi del mare.

I comandanti delle Unità, durante le manovre di ormeggio, laddove fosse necessario l'impiego dell'ancora, dovranno dar fondo osservando un adeguato margine di sicurezza dagli ordigni bellici individuati dalle coordinate elencate nell'Allegato 3 dell'Ordinanza 03/2011 della Capitaneria di Porto di Molfetta (814 punti).

Durante l'espletamento delle operazioni di bonifica degli ordigni e residuati bellici, in aggiunta ai divieti di cui all'articolo 1, è vietata anche la navigazione e la sosta di qualsiasi unità non autorizzata per un raggio di 500 m dal punto di immersione degli operatori subacquee.

Inoltre ogni attività subacquea è vietata fino ad una distanza di 1000 m dal punto di immersione dei sommozzatori.

Dette distanze, a seconda delle esigenze operative, potranno variare, secondo le disposizioni che saranno impartite al momento dal personale militare imbarcato a bordo delle Unità navali della Guardia Costiera presenti in zona.

I movimenti in entrata ed uscita delle unità mercantili dal porto di Molfetta, durante le operazioni di bonifica, potranno avvenire esclusivamente a seguito di espresso nulla osta comunicato dai sommozzatori della Marina Militare (SDAI) per il tramite dell'Autorità Marittima.

Durante le operazioni di brillamento degli ordigni residuati bellici, ai fini della pubblica incolumità è fatto obbligo a tutte le unità in transito di mantenersi ad una distanza non inferiore ai 1000 m dal punto di brillamento e di attenersi alle eventuali diverse disposizioni che saranno impartite al momento dal personale militare imbarcato a bordo delle Unità della Guardia Costiera presenti in zona.

Ogni attività subacquea sarà vietata fino alla distanza di 2000 m dal punto in cui avverrà il brillamento.

Nello specchio acqueo/area demaniale marittima avente centro nel punto di coordinate 41°12.752'N - 016°35.110'E sono vietate:

- le immersioni subacquee sportive ad una distanza non inferiore a 1000 m;
 - le immersioni effettuate da parte dei sommozzatori appartenenti a ditte impegnate direttamente o indirettamente nei lavori di costruzione del nuovo Porto Commerciale di Molfetta, (autorizzate dalla Capitaneria di Porto) ad una distanza non inferiore ai 200 m;
 - lo stazionamento di mezzi in superficie a meno di 150 m dal punto di cui sopra;
 - ogni attività di superficie nell'area avente centro nel punto considerato e raggio di 150 m.
- (Capitaneria di Porto di Molfetta - Ordinanza 03/2011)

Carte 31 - 196 - 7085 - 7086

(Scheda 264/2011)

SEZIONE C

P37004/11 MOLFETTA

Correntometro

Nell'ambito del progetto per la realizzazione del nuovo porto commerciale, è stato posizionato nello specchio acqueo antistante la testata della Diga Antemurale "Achille Salvucci" del porto di Molfetta, nel punto di coordinate geografiche 41°12.820'N - 016°35.414'E una postazione subacquea costituita da un correntometro fino al 07.06.2011.

Durante i lavori di manutenzione della sonda che verranno ciclicamente effettuati, per un raggio di 100 m è fatto obbligo a tutte le unità in genere in entrata ed in uscita dal porto di Molfetta e/o in navigazione, di navigare con cautela, ponendo la massima attenzione. Inoltre nella suddetta zona continuano a vigere i divieti indicati dall'Ordinanza 03/2011 della Capitaneria di Porto di Molfetta.

(Capitaneria di Porto di Molfetta - Ordinanza 07/2011)

Carte 31 - 196 - 7085 - 7086

(Scheda 330/2011)

P37005/11 BISCEGLIE

Informazioni portuali

Sono in corso lavori per la realizzazione di scogliere frangiflutti lungo il litorale di ponente del comune di Bisceglie. Per tutta la durata degli stessi, nella zona di mare delimitata dalle seguenti coordinate geografiche:

- a) 41°14.827'N - 016°30.208'E;
- b) 41°15.083'N - 016°30.221'E;
- c) 41°15.267'N - 016°29.236'E;
- d) 41°15.017'N - 016°29.164'E;

sono vietati la pesca in qualsiasi forma praticata ed ogni altra attività in genere, ivi compresa qualsiasi attività subacquea, nonché la navigazione, la sosta e l'ancoraggio di qualsiasi Unità.

(Capitaneria di Porto di Molfetta - Ordinanza 11/2006, Fg. 16.03.00/1861 in data 27.01.2011)

LAVORI ULTIMATI IN ATTESA DI AGGIORNAMENTO GRAFICO

Carta 31

(Scheda 199/2011)

S43001/11 FANO

Segnalamenti marittimi

Nello specchio acqueo del Circondario Marittimo di Fano, le briccole di segnalamento poste a distanza 300 m dal litorale compreso tra la località Fosso Sejore e la sponda N del Fiume Cesano risultano mancanti. Le unità in transito nelle immediate vicinanze prestino attenzione.

(Ufficio Circondariale Marittimo di Fano - Fg. 02.02.10360 in data 11.02.2011)

Carte 36 - 923 INT3408

(Scheda 304/2011)

S43002/11 FANO

Segnalamenti marittimi

Nello specchio acqueo del Circondario Marittimo di Fano, e più precisamente in 44°04'53"N - 013°14'46"E, è presente un relitto. Le unità in transito nelle immediate vicinanze prestino attenzione.

(Ufficio Circondariale Marittimo di Fano - Fg. 02.02.10360 in data 11.02.2011)

Carte 36 - 923 INT3408

(Scheda 304/2011)

T44001/11 RIMINI

Lavori in corso

Sono in corso operazioni di trasbordo di materiale lapideo nel punto di coordinate 44°05'20"N - 012°34'00"E, mediante l'utilizzo di dieci M/Navi e quattro M/Pontoni. Nel luogo indicato, impegnato dai predetti mezzi operanti, per una distanza di 50 m dagli stessi, sono vietati la navigazione, la pesca, l'ancoraggio, la balneazione ed ogni attività marittima non connessa all'esecuzione degli stessi lavori. Le unità in transito nelle immediate vicinanze dovranno procedere a velocità minima di governo prestando attenzione alle unità impiegate nei lavori e ad eventuali segnalazioni da esse provenienti.

(Capitaneria di Porto di Rimini - Ordinanza 12/2011)

Carte 36 - 37 - 7108

(Scheda 311/2011)

SEZIONE C

T45001/11 PORTO GARIBALDI

Dragaggi

Nello specchio acqueo antistante la foce del canale Logonovo, nell'area compresa tra Lido degli Estensi e Lido Spina del Comune di Comacchio e più precisamente delimitata dai seguenti punti:

Area di Escavo

- a) 44°39'38"N - 012°14'58"E;
- b) 44°39'41"N - 012°19'09"E;
- c) 44°39'34"N - 012°15'09"E;
- d) 44°39'38"N - 012°15'00"E;
- e) 44°39'37"N - 012°14'58"E;

Area di Ripascimento

- f) 44°38'02"N - 012°15'30"E;
- g) 44°38'36"N - 012°15'36"E;
- h) 44°38'19"N - 012°15'43"E;
- i) 44°38'09"N - 012°15'56"E;
- j) 44°37'59"N - 012°16'00"E;
- k) 44°37'58"N - 012°15'57"E;
- l) 44°38'05"N - 012°15'54"E;
- m) 44°38'14"N - 012°15'42"E;
- n) 44°38'27"N - 012°15'34"E;
- o) 44°38'30"N - 012°15'30"E.

sono in corso lavori di escavo per il successivo ripascimento del tratto di spiaggia sito in Lido di Spina. Predetti lavori, che termineranno il 31 dicembre 2011, saranno svolti dal lunedì al venerdì in ore diurne. Le unità in transito nelle immediate vicinanze dovranno procedere a velocità minima di governo prestando attenzione ai mezzi impiegati nei lavori.

(Ufficio Circondariale Marittimo di Porto Garibaldi - Ordinanza 2/2011)

Carte 924 - 7110

(Scheda 357/2011)

T47001/11 CAORLE

Lavori in corso

Nello specchio antistante il litorale dei Comuni di Eraclea e Duna Verde del Circondario Marittimo di Caorle, e più precisamente nell'area delimitata dai seguenti punti:

- a) 45°33'35"N - 012°37'24"E;
- b) 45°33'56"N - 012°38'01"E;
- c) 45°33'59"N - 012°38'07"E;
- d) 45°33'56"N - 012°38'11"E;
- e) 45°33'51"N - 012°38'02"E;
- f) 45°33'32"N - 012°37'27"E.

sono in corso lavori di salpamento degli esistenti pennelli e l'esecuzione di n. 3 stazioni di pompaggio. Nella suddetta area, per tutto il periodo dei lavori che saranno svolti dal 24.02.11 al 30.04.11 e dal 01.10.11 al 31.12.11, sono vietati la navigazione, l'ancoraggio, la sosta e qualsiasi attività di superficie e/o subacquea. Le unità in transito nelle immediate vicinanze dovranno procedere a velocità minima di governo prestando attenzione alle unità impiegate nei lavori e ad eventuali segnalazioni da esse provenienti.

(Ufficio Circondariale Marittimo di Caorle - Ordinanza 2/2011)

Carte 38 - 7113

(Scheda 345/2011)

T48001/11 MONFALCONE

Segnalamenti marittimi

Nello specchio acqueo antistante l'ingresso del Porto di Monfalcone, e più precisamente nelle seguenti coordinate geografiche (WGS 84)

- a) 45°45'02"N - 013°35'52"E;
- b) 45°44'56"N - 013°35'44"E.

sono stati posizionati due segnalamenti luminosi di colore giallo radarabili ed aventi un'altezza di circa 2 m sul livello del mare in sostituzione delle rispettive mede attualmente assenti.

(Capitaneria di Porto di Monfalcone - Fg. 0003248 in data 18.02.2011)

Carte 39 - 234 - 7532

(Scheda 359/2011)

SEZIONE C

C2 - AVVISI NTM III

- Avvisi NTM III annullati con il presente fascicolo:

| | | | | | | |
|---------|---------|---------|---------|---------|---------|---------|
| 0217/09 | 0016/10 | 0257/10 | 0260/10 | 0268/10 | 0272/10 | 0299/10 |
| 0312/10 | 0320/10 | 0454/10 | 0457/10 | 0459/10 | 0008/11 | 0009/11 |
| 0010/11 | 0018/11 | 0019/11 | 0023/11 | 0045/11 | 0046/11 | 0054/11 |
| 0062/11 | 0063/11 | 0064/11 | 0065/11 | 0066/11 | 0071/11 | 0072/11 |

- Avvisi NTM III in vigore:

| | | | | | | |
|---------|---------|---------|---------|---------|---------|---------|
| 0217/09 | 0348/10 | 0435/10 | 0462/10 | 0465/10 | 0044/11 | 0052/11 |
| 0334/10 | 0411/10 | 0460/10 | 0463/10 | 0041/11 | 0049/11 | 0067/11 |
| 0341/10 | 0422/10 | 0461/10 | 0464/10 | 0042/11 | 0051/11 | 0068/11 |

- Nuovi Avvisi NTM III emessi con il presente fascicolo:

0073/11 EAST MEDITERRANEAN SEA

Seismic survey operations until 31 MAR11 by "RAMFORD VANGUARD" in area bounded by:

- a) 33°16'N - 035°04'E;
- b) 33°20'N - 034°17'E;
- c) 33°45'N - 034°26'E;
- d) 33°43'N - 035°10'E.

6NM berth requested.

Carta 439 INT308

(Scheda 375/2011)

0090/11 EASTERN MEDITERRANEAN SEA

Seismic survey operations until 24 MAR11 by ships "M/V GEYO EGEL", "M/V MAYNTORT EYLEM", and "M/V SHARONA", in area bounded by:

- a) 31°39.0'N - 029°35.0'E;
- b) 31°39.0'N - 030°14.0'E;
- c) 32°11.0'N - 030°14.0'E;
- d) 32°11.0'N - 029°35.0'E.

Wide berth requested.

Carta 439 INT308

(Scheda 381/2011)

0091/11 EASTERN MEDITERRANEAN SEA

Under water cable operation by C/S "FUGRO GAUSS" until 24 MAR11, along the trackline joining the following positions:

- a) 31°12.1'N - 029°54.1'E;
- b) 33°21.0'N - 031°06.1'E.

Wide berth requested.

Carta 439 INT308

(Scheda 381/2011)

SEZIONE C

0098/11 GIBRALTAR STRAIT AND WESTERN MEDITERRANEAN SEA

Participation of merchant shipping for Exercise NOBLE MARINER 11.

1.- Exercise NOBLE MARINER 11 is a multinational NATO exercise involving numerous naval vessels. It is taking place 28 February to 10 March 2011 to the South West of Spain, Strait of Gibraltar and the Western part of the Mediterranean Sea, in area bounded by meridians 000-47.0W and 006-29.0W.

2.- During this exercise Naval Cooperation and Guidance to Shipping (NCAGS) procedures will be used to interact with merchant shipping. NCAGS procedures are contained in ATP-2(B) available at <http://shipping.manw.nato.int>.

3.- Naval vessels and aircraft regularly exercise preventive measures in order to secure the continuous and innocent passage of merchant shipping. For this reason, all merchant vessels within, or on passage through these areas are invited to participate in the exercise on a no-cost/no-delay basis and are requested to inform the NATO Shipping Centre at least 24 hours in advance of arrival in the areas by:

Email: info@shipping.nato.int

Freephone: +44 1923 956574

Freefax: +44 1923 956575

4.- The following information will be required:

A. Vessel name.

B. IMO number.

C. Inmarsat and email contact details.

D. Current position.

E. Intended movements.

5.- All merchant vessels, within or approaching the exercise area may be contacted by participating naval vessels.

6.- Mariners are requested to give military vessels a wide berth.

7.- Timings should be in UTC.

Carta 340 INT301 - 431 INT303

(Scheda 381/2011)

0099/11 EASTERN MEDITERRANEAN SEA - TURKEY

Firing exercise from 281200 UTC MAR11 to 041500 UTC MAR11 in area bounded by:

a) 36°30.0'N - 028°34.0'E;

b) 36°23.0'N - 028°34.0'E;

c) 36°09.0'N - 029°19.0'E;

d) 36°25.0'N - 029°19.0'E.

Carta 439 INT308

(Scheda 381/2011)

0101/11 EASTERN MEDITERRANEAN SEA

Offshore rig "SCARABEO 6" moved from 32°07.0'N - 030°32.2'E to 32°04.1'N - 030°29.3'E.

Carta 439 INT308

(Scheda 381/2011)

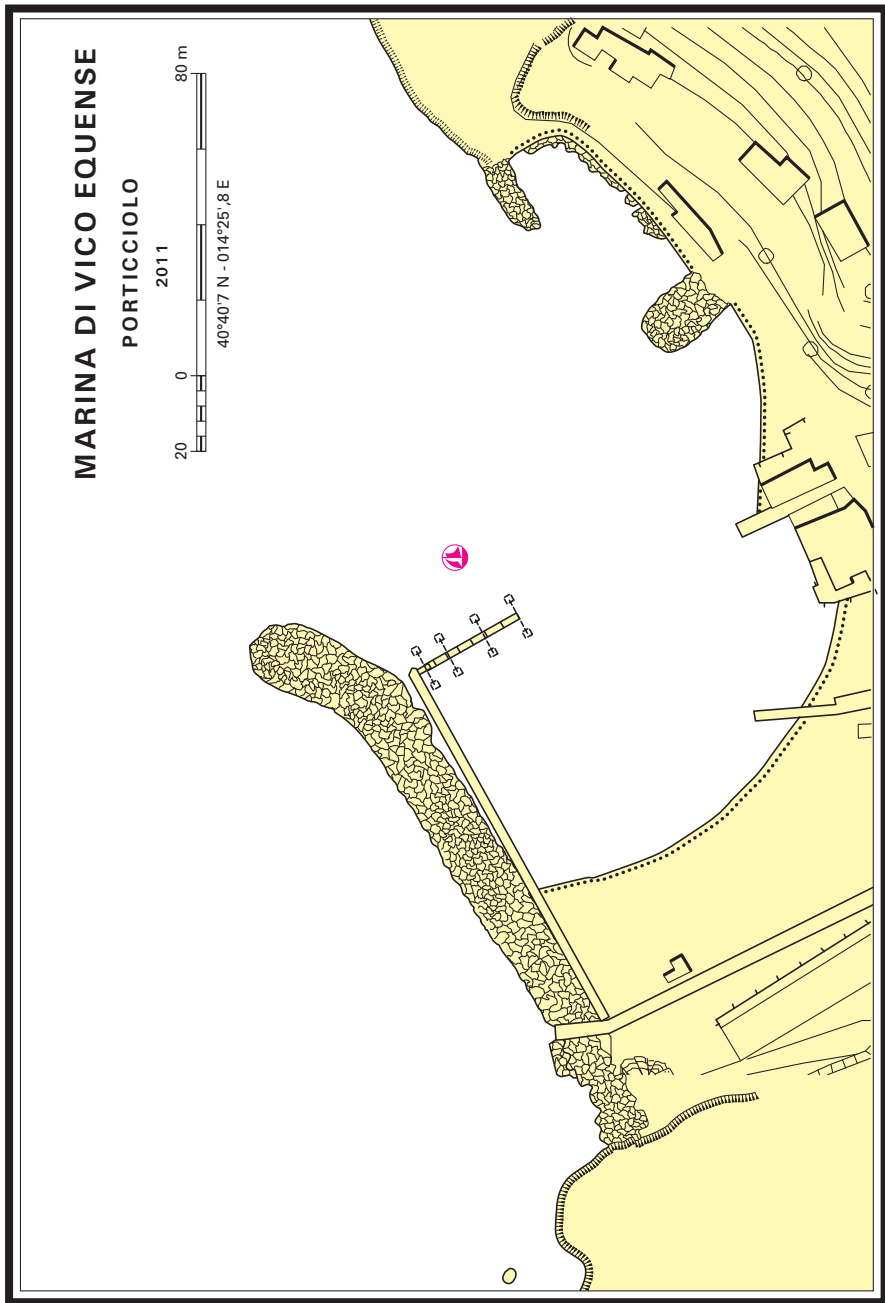
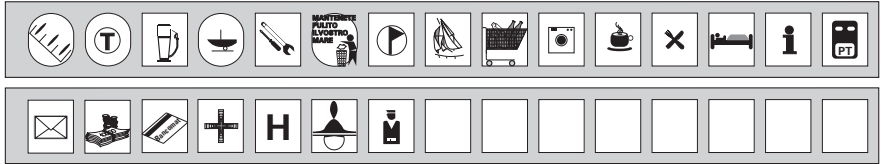
0103/11 MEDITERRANEAN AND BLACK SEAS

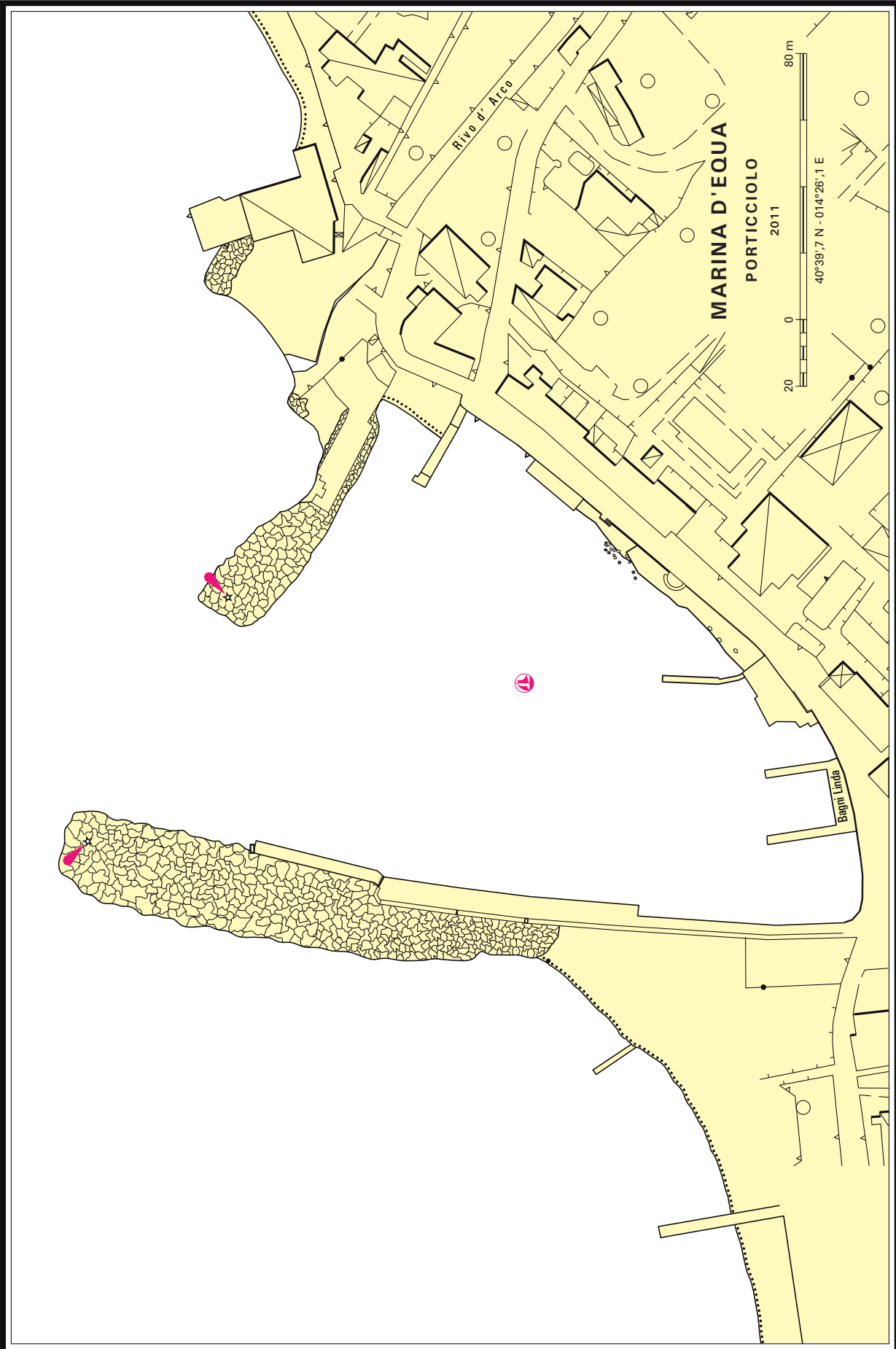
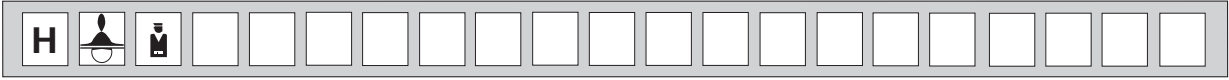
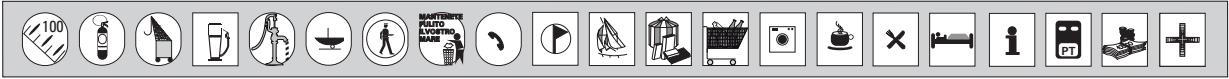
NAVAREA III warnings in force on 01 MAR11 at 0600 UTC.

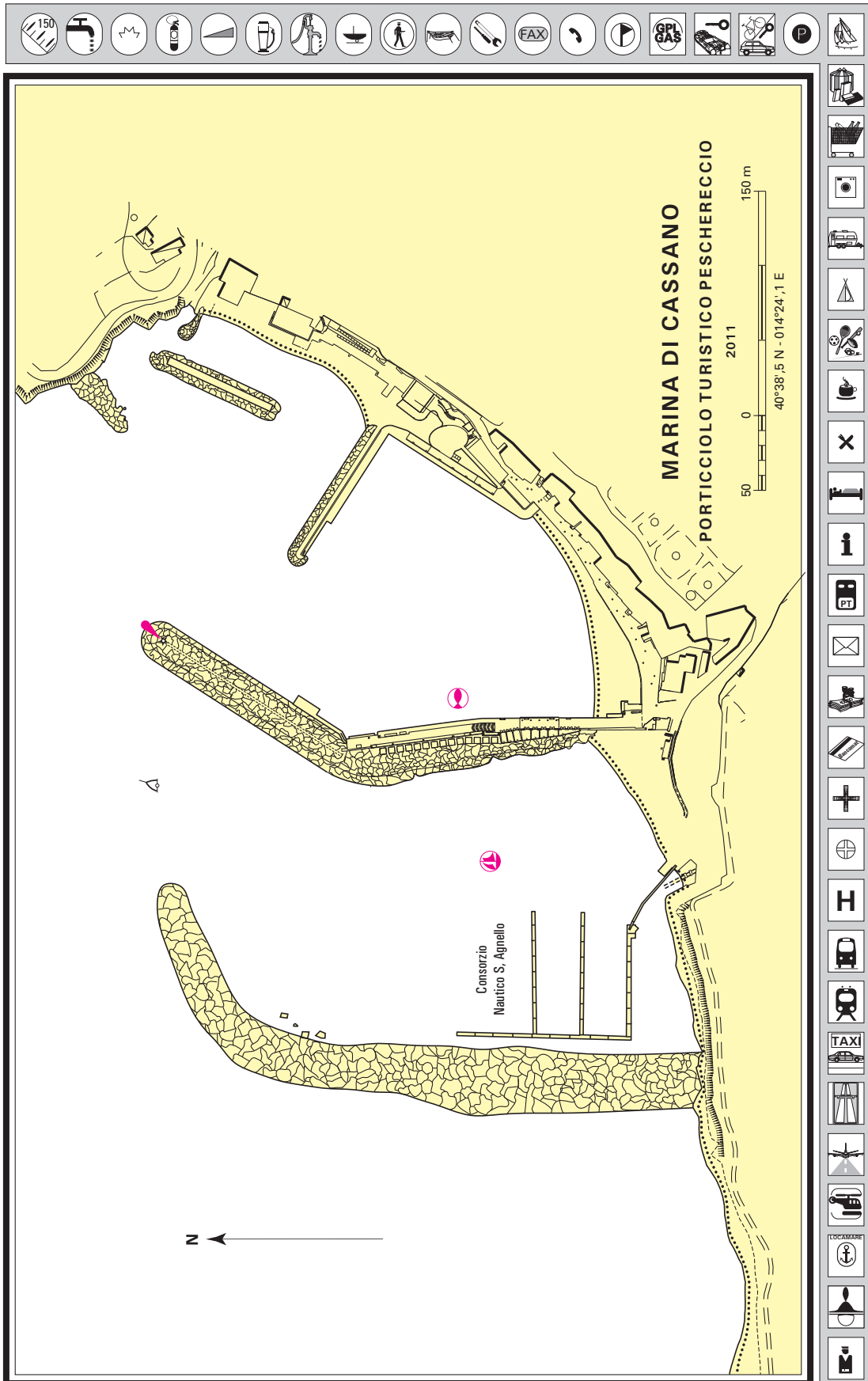
2010: 334, 341, 348, 411, 422, 435, 460, 461, 462, 463, 464, 465.

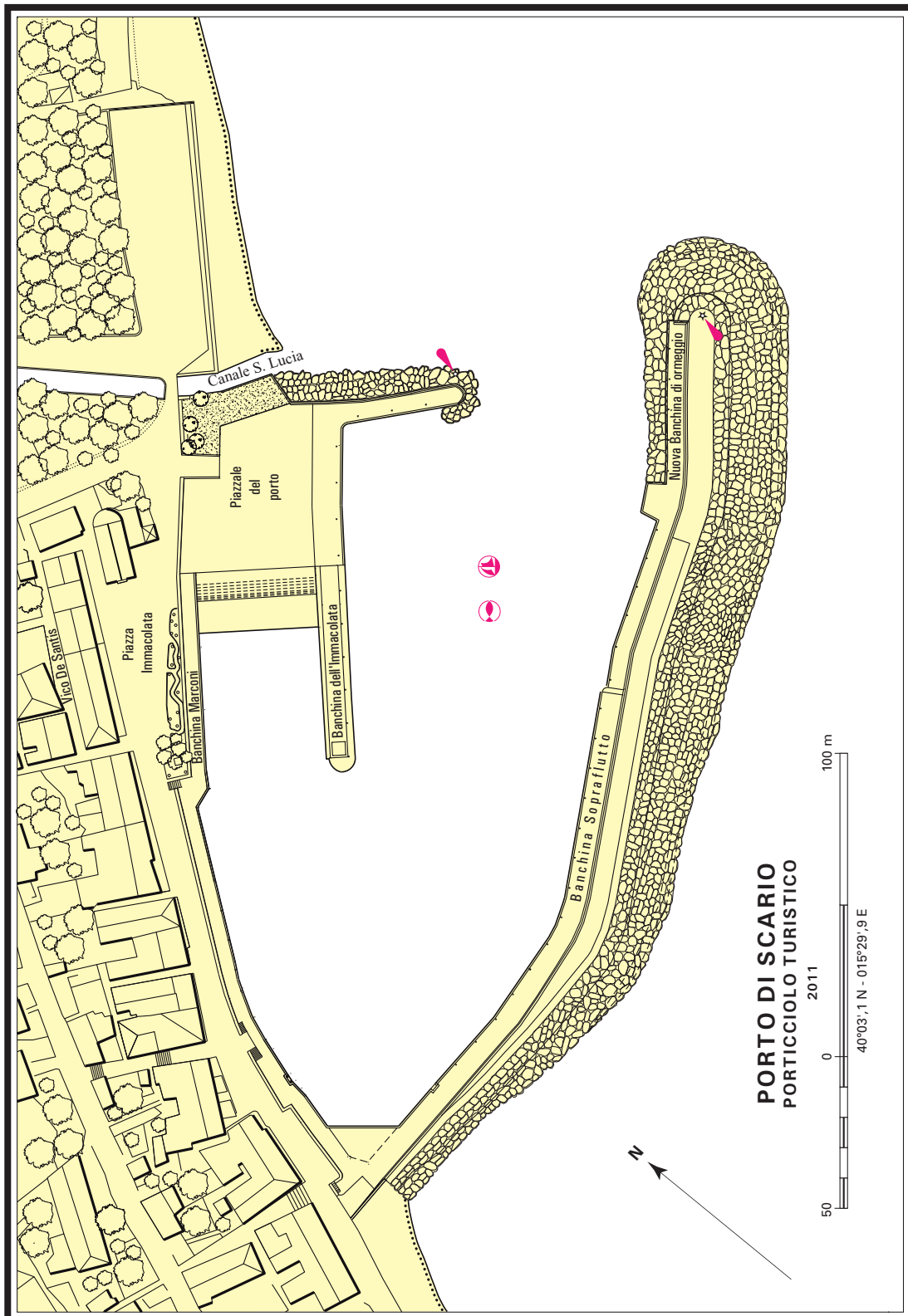
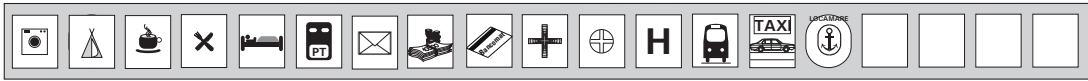
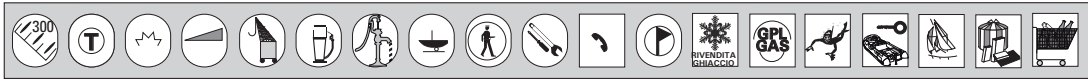
2011: 038, 041, 042, 044, 049, 051, 052, 067, 068, 073, 090, 091, 098, 099, 101, 103.

(Scheda 381/2011)









Scheda di segnalazione per notizie idrografiche/reclamo

La presente scheda può essere inviata tramite telefax al nr. 010 261400 o in busta regolarmente affrancata a :
Istituto Idrografico della Marina – 16100 Genova P.C.

Indicare sempre il numero della carta o della pagina della pubblicazione a cui si fa riferimento. Vedi Premessa I.I. 3146 par. 1.

Carta Nautica n° _____

Portolano n° _____ pag. _____

Elenco Fari Parte Prima pag. _____

Elenco Fari Parte Seconda pag. _____

Radioservizi Parte Prima pag. _____

Radioservizi Parte Seconda pag. _____

Avviso ai Naviganti n° _____

Informazione Nautica n° _____

NOTIZIA IDROGRAFICA (All'attenzione dell'ufficio DD NN)

DESCRIZIONE DELLA SEGNALAZIONE

INDICAZIONI DEL MITTENTE

Data del rilievo: _____

In navigazione: da _____ a _____

Posizione: lat. _____ ; long. _____

In porto a: _____ a bordo della _____

RECLAMO

Richiesta di riscontro formale (per iscritto)

Riscontro non richiesto

Richiesta di riscontro informale (telefonico)

Motivi del reclamo:

Eventuali richieste:

DATI DEL MITTENTE

Qualifica (se dipendente): _____

Cognome e Nome: _____

Indirizzo: _____ Tel: _____

Nota informativa (ex art. 13 D.Lgs. 196/2003):

I dati personali vengono trattati per finalità istituzionali e statistiche. Non verranno divulgati a terzi. La natura del conferimento è comunque facoltativa.

FIRMA DEL COMPILATORE

_____ li _____
