



AVVISI AI NAVIGANTI

(PERIODICO QUINDICINALE)

6

Mercoledì 23 marzo 2011

CONTENUTO DEL FASCICOLO

SEZIONE A

- 1 - Indice degli Avvisi
- 2 - Comunicazioni e varie
- 3 - Annullamento AA.NN.

SEZIONE B

- 1 - Avvisi per le CARTE
- 2 - Avvisi per i PORTOLANI
- 3 - Avvisi per i RADIOSERVIZI
- 4 - Avvisi di CARATTERE GENERALE
- 5 - Avvisi per i CATALOGHI
- 6 - Avvisi per L'ELENCO FARI

SEZIONE C

- 1 - INFORMAZIONI NAUTICHE
- 2 - AVVISI NTM III

ABBREVIAZIONI E SIMBOLI

- - Avviso di fonte italiana
- (P) - Avviso preliminare
- (T) - Avviso temporaneo
- (G) - Avviso generale
- (R) - Avviso di rettifica
- A.N. - Avviso ai Naviganti
- I.N. - Informazione Nautica

NOTE

Per il razionale impiego del presente fascicolo consultare la "Premessa agli Avvisi ai Naviganti".

Gli **Avvisi urgenti** vengono radiodiffusi dalle stazioni costiere italiane (vedi Radioservizi, Parte I).

Gli **Avvisi importanti di fonte italiana** vengono segnalati direttamente ai principali servizi idrografici del mondo per la loro rapida diffusione.

I rilevamenti sono veri e contati da 000° a 360°; essi sono dati dal largo per i limiti dei settori di luce e per le istruzioni di navigazione; sono dati da punti fissi a terra per la definizione di posizioni.

Chiunque trovi inesattezze o lacune negli avvisi del presente fascicolo o possa fornire notizie che interessino la navigazione è pregato di darne sollecita comunicazione a: **Istituto Idrografico della Marina – Sezione Avvisi ai Naviganti/Informazioni Nautiche - 16100 Genova - Telefono 0102443281 - Telefax 010261400 - e-mail iim.sre@marina.difesa.it**

Direttore Responsabile **Franco Favre**

Registrazione presso il Tribunale di Genova N. 1/86 del 14.01.1986

Gli Avvisi ai Naviganti possono essere consultati in Italia presso le Autorità Portuali; all'Estero presso i Consolati italiani o sul sito www.marina.difesa.it

Tariffa **Regime Libero**: "Poste Italiane S.p.A. – Spedizione in abbonamento – 70% - DCB Genova"

Abbonamento annuo: Italia € 80,00 - Estero € 100,00

SEZIONE A

A1 - INDICE DEGLI AVVISI

AVVISI PER LE CARTE

Carta N°	Correzione N°	Avviso	Correzione precedente
2	54	6.7	(4.1/2011)
14	57	6.12	(1.17/2011)
33	89	6.13	(11.13/2010)
37	27	6.14	(22.13/2010)
38	71	6.15	(5.16/2011)
39	33	6.16	(3.12/2011)
53 INT3357	26	6.5	(1.4/2011)
104 INT3356	35	6.6	(1.4/2011)
132	20	6.11	(22.10/2010)
234	46	6.16	(2.36/2011)
	47	6.17	
	48	6.18	
	49	6.21	
236	21	6.16	(21.30/2010)
238	5	6.20	(3.13/2011)
239	27	6.18	(3.13/2011)
	28	6.19	
	29	6.20	
	30	6.21	
909 INT3300	114	6.1	(21.6/2010)
7003	11	6.4	(10.2/2010)
7004	3	6.3	(4.1/2011)
7041	4	6.12	(2.18/2011)
7115	15	6.16	(2.36/2011)
7117	7	6.10	(5.7/2011)
7302	7	6.2	(6.11/2010)
7303	7	6.8	(1.4/2011)
7304	6	6.9	(6.13/2010)
7410	6	6.11	(22.10/2010)
7532	9	6.16	(2.36/2011)
	10	6.17	
	11	6.18	
	12	6.21	
7533	4	6.18	(13.19/2009)
	5	6.19	
	6	6.21	
7534	3	6.20	(3.13/2011)

AVVISI PER I PORTOLANI

Portolano P1 , ed. 2006	6.22
Portolano P4 , ed. 2007	6.23

AVVISI PER I RADIOSERVIZI

Radioservizi Parte I , ed. 2009.....	6.24
---	------

SEZIONE A

AVVISI DI CARATTERE GENERALE

Premessa I.I.3146, ed. 2011	6.25
-----------------------------------	------

AVVISI PER I CATALOGHI

Catalogo I.I.3001, ed. 2011	6.26
Catalogo I.I.3002, ed. 2007	6.27

AVVISI PER ELENCO FARI

Negativo.

INFORMAZIONI NAUTICHE

D07012/11 GENOVA
D07013/11 GENOVA
D07014/11 GENOVA
D08009/11 LA SPEZIA
G15010/11 FORMIA
G16010/11 ISCHIA
G16011/11 PROCIDA
G16012/11 PROCIDA
G16013/11 ISCHIA
G16014/11 ISOLA DI CAPRI
G18007/11 VICO EQUENSE
G18008/11 VICO EQUENSE
G18009/11 VICO EQUENSE
I20001/11 CETRARO
G19010/11 SALERNO
N32005/11 LAGHI DI SIBARI
N33007/11 TARANTO
N34003/11 GALLIPOLI
N34004/11 GALLIPOLI
P35002/11 BRINDISI
P37006/11 BISCEGLIE
T45002/11 RAVENNA
T48002/11 MONFALCONE

AVVISI NTM III

0104/11 EASTERN MEDITERRANEAN
0111/11 EASTERN MEDITERRANEAN
0112/11 EASTERN MEDITERRANEAN
0113/11 EASTERN MEDITERRANEAN
0116/11 EASTERN MEDITERRANEAN
0120/11 EASTERN MEDITERRANEAN
0121/11 WESTERN MEDITERRANEAN
0123/11 MEDITERRANEAN AND BLACK SEAS

SEZIONE A

A2 - COMUNICAZIONI E VARIE

Negativo.

A3 - ANNULLAMENTI AA.NN.

I seguenti Avvisi ai Naviganti, inseriti nelle pubblicazioni sotto indicate, sono annullati e pertanto devono essere distrutti:

Negativo.

SEZIONE B

B1 - AVVISI PER LE CARTE

MAR LIGURE - ITALIA



6.1 - 23-III-2011

Litorale di Savona - Conduiture sottomarine

- 1) Cancellare la condotta sottomarina centrata circa in 44°08.7'N - 008°17.5'E.
- 2) Inserire una condotta sottomarina (INT L - 41.1) congiungente i punti:
 - a) 44°09.0'N - 008°17.2'E, costa;
 - b) 44°08.2'N - 008°17.8'E,
- 3) Inserire una condotta sottomarina (INT L - 41.1) congiungente i punti:
 - a) 44°14.0'N - 008°25.8'E, costa;
 - b) 44°13.5'N - 008°26.2'E.

Carta 909 INT3300 (2011-114)

(Scheda 228/2011)

MAR LIGURE - ITALIA



6.2 - 23-III-2011

Litorale di Savona - Conduiture sottomarine

- 1) Inserire una condotta sottomarina (INT L - 41.1) congiungente i punti:
 - a) 44°14.04'N - 008°25.81'E, costa;
 - b) 44°13.54'N - 008°26.22'E.
- 2) Inserire un limite di zona regolamentata (INT N - 2.1) equidistante **0.05 M** da ogni punto della condotta sottomarina in 1).
- 3) Inserire una condotta sottomarina (INT L - 41.1) congiungente i punti:
 - a) 44°11.76'N - 008°25.52'E, costa;
 - b) 44°11.81'N - 008°25.64'E.
- 4) Inserire un limite di zona regolamentata (INT N - 2.1) equidistante **0.05 M** da ogni punto della condotta sottomarina in 3).

Carta 7302 (2011-7)

(Scheda 228/2011)

MAR LIGURE - ITALIA



6.3 - 23-III-2011

Litorale di Savona - Conduiture sottomarine

- 1) Inserire una condotta sottomarina (INT L - 41.1) **2 condutture** congiungente i punti:
 - a) 44°17.31'N - 008°28.29'E, limite W carta;
 - b) 44°17.26'N - 008°28.40'E.
- 2) Cancellare la condotta sottomarina centrata circa in 44°21.40'N - 008°35.50'E.
- 3) Inserire una condotta sottomarina (INT L - 41.1) congiungente i punti:
 - a) 44°21.63'N - 008°35.40'E, costa;
 - b) 44°21.20'N - 008°35.50'E.
- 4) Cancellare la condotta sottomarina centrata circa in 44°21.33'N - 008°34.84'E.
- 5) Inserire una condotta sottomarina (INT L - 41.1) congiungente i punti:
 - a) 44°21.51'N - 008°34.66'E, costa;
 - b) 44°21.07'N - 008°35.02'E.

Carta 7004 (3)

(Scheda 228/2011)

SEZIONE B

MAR LIGURE - ITALIA



6.4 - 23-III-2011

Litorale di Savona - Conduiture sottomarine

- 1) Cancellare la condotta sottomarina centrata circa in 44°17.45'N - 008°28.00'E.
- 2) Inserire una condotta sottomarina (INT L - 41.1) **2 conduiture** congiungente i punti:
 - a) 44°17.67'N - 008°27.65'E, costa;
 - b) 44°17.26'N - 008°28.40'E.
- 3) Inserire una condotta sottomarina (INT L - 41.1) congiungente i punti:
 - a) 44°14.88'N - 008°26.76'E, costa;
 - b) 44°14.79'N - 008°27.02'E.
- 4) Inserire una condotta sottomarina (INT L - 41.1) congiungente i punti:
 - a) 44°10.88'N - 008°24.26'E, costa;
 - b) 44°10.45'N - 008°24.36'E.
- 5) Inserire una condotta sottomarina (INT L - 41.1) congiungente i punti:
 - a) 44°14.04'N - 008°25.81'E, costa;
 - b) 44°13.54'N - 008°26.22'E.
- 6) Inserire una condotta sottomarina (INT L - 41.1) congiungente i punti:
 - a) 44°08.98'N - 008°17.22'E, costa;
 - b) 44°08.38'N - 008°17.40'E.

Carta 7003 (2011-11)

(Scheda 228/2011)

MAR LIGURE - ITALIA



6.5 - 23-III-2011

Litorale di Savona - Conduiture sottomarine

- 1) Cancellare la condotta sottomarina centrata in 44°18.390'N - 008°29.710'E.
- 2) Inserire una condotta sottomarina (INT L - 41.1) **outfall** congiungente i punti:
 - a) 44°18.440'N - 008°29.560'E, costa;
 - b) 44°18.339'N - 008°29.851'E,ed i punti:
 - c) punto in a);
 - d) 44°18.419'N - 008°29.656'E.
- 3) Inserire un limite di zona regolamentata (INT N - 2.1) equidistante **100 m** da ogni punto della condotta sottomarina in 2).
- 4) Cancellare la condotta sottomarina centrata in 44°17.530'N - 008°28.045'E.
- 5) Inserire una condotta sottomarina (INT L - 41.1) **outfall** congiungente i punti:
 - a) 44°17.729'N - 008°27.707'E, costa;
 - b) 44°17.586'N - 008°27.950'E,ed i punti:
 - c) punto in a);
 - d) 44°17.679'N - 008°27.816'E;
 - e) 44°17.321'N - 008°28.462'E.
- 6) Inserire un limite di zona regolamentata (INT N - 2.1) equidistante **100 m** da ogni punto delle condutte sottomarine in 5).
- 7) Inserire una condotta sottomarina (INT L - 41.1) **outfall** congiungente i punti:
 - a) 44°14.922'N - 008°26.842'E, costa;
 - b) 44°14.845'N - 008°27.084'E.
- 8) Inserire un limite di zona regolamentata (INT N - 2.1) equidistante **100 m** da ogni punto della condotta sottomarina in 7).

Carta 53 INT3357 (26)

(Scheda 228/2011)

SEZIONE B

MAR LIGURE - ITALIA



6.6 - 23-III-2011

Litorale di Savona - Conduiture sottomarine

- 1) Inserire un limite di zona regolamentata (INT N - 2.1) equidistante **100 m** da ogni punto della condotta sottomarina centrata circa in 44°18.37'N - 008°29.75'E ed inserire la legenda **outfall (2)** alla condotta stessa.
- 2) Cancellare la condotta sottomarina centrata circa in 44°17.53'N - 008°28.05'E.
- 3) Inserire una condotta sottomarina (INT L - 41.1) **outfall (2)** congiungente i punti:
 - a) 44°17.73'N - 008°27.71'E, costa;
 - b) 44°17.32'N - 008°28.46'E.
- 4) Inserire un limite di zona regolamentata (INT N - 2.1) equidistante **100 m** da ogni punto della condotta sottomarina in 3).
- 5) Inserire una condotta sottomarina (INT L - 41.1) **outfall** congiungente i punti:
 - a) 44°14.92'N - 008°26.84'E, costa;
 - b) 44°14.85'N - 008°27.08'E.
- 6) Inserire un limite di zona regolamentata (INT N - 2.1) equidistante **100 m** da ogni punto della condotta sottomarina in 5).
- 7) Inserire una condotta sottomarina (INT L - 41.1) **outfall** congiungente i punti:
 - a) 44°19.90'N - 008°31.49'E, costa;
 - b) 44°19.53'N - 008°31.67'E.
- 8) Inserire un limite di zona regolamentata (INT N - 2.1) equidistante **100 m** da ogni punto delle condutte sottomarine centrate circa in 44°19.70'N - 008°31.63'E.
- 9) Cancellare la condotta sottomarina centrata circa in 44°21.40'N - 008°35.58'E.
- 10) Inserire una condotta sottomarina (INT L - 41.1) **outfall** congiungente i punti:
 - a) 44°21.69'N - 008°35.44'E, costa;
 - b) 44°21.26'N - 008°35.56'E.
- 11) Inserire un limite di zona regolamentata (INT N - 2.1) equidistante **100 m** da ogni punto della condotta sottomarina in 10).
- 12) Cancellare la condotta sottomarina centrata circa in 44°21.45'N - 008°34.85'E.
- 13) Inserire una condotta sottomarina (INT L - 41.1) **outfall** congiungente i punti:
 - a) 44°21.57'N - 008°34.72'E, costa;
 - b) 44°21.13'N - 008°35.08'E.
- 14) Inserire un limite di zona regolamentata (INT N - 2.1) equidistante **100 m** da ogni punto della condotta sottomarina in 13).
- 15) Inserire una condotta sottomarina (INT L - 41.1) **outfall** congiungente i punti:
 - a) 44°14.10'N - 008°25.87'E, costa;
 - b) 44°13.60'N - 008°26.28'E.
- 16) Inserire un limite di zona regolamentata (INT N - 2.1) equidistante **100 m** da ogni punto della condotta sottomarina in 15).
- 17) Inserire una condotta sottomarina (INT L - 41.1) **outfall** congiungente i punti:
 - a) 44°11.82'N - 008°25.58'E, costa;
 - b) 44°11.87'N - 008°25.70'E.
- 18) Inserire un limite di zona regolamentata (INT N - 2.1) equidistante **100 m** da ogni punto della condotta sottomarina in 17).

Carta 104 INT3356 (35)

(Scheda 228/2011)

SEZIONE B

MAR LIGURE - ITALIA



6.7 - 23-III-2011

Litorale di Savona - Conduiture sottomarine

- 1) Cancellare la condotta sottomarina centrata circa in 44°17.40'N - 008°28.05'E.
- 2) Inserire una condotta sottomarina (INT L - 41.1) congiungente i punti:
 - a) 44°17.63'N - 008°27.67'E, costa;
 - b) 44°17.22'N - 008°28.42'E.
- 3) Inserire una condotta sottomarina (INT L - 41.1) congiungente i punti:
 - a) 44°14.84'N - 008°26.78'E, costa;
 - b) 44°14.75'N - 008°27.04'E.
- 4) Cancellare la condotta sottomarina centrata circa in 44°21.30'N - 008°34.90'E.
- 5) Inserire una condotta sottomarina (INT L - 41.1) congiungente i punti:
 - a) 44°21.47'N - 008°34.68'E, costa;
 - b) 44°21.03'N - 008°35.04'E.
- 6) Inserire una condotta sottomarina (INT L - 41.1) congiungente i punti:
 - a) 44°14.00'N - 008°25.83'E, costa;
 - b) 44°13.50'N - 008°26.24'E.
- 7) Inserire una condotta sottomarina (INT L - 41.1) congiungente i punti:
 - a) 44°10.84'N - 008°24.28'E, costa;
 - b) 44°10.42'N - 008°24.38'E.
- 8) Inserire una condotta sottomarina (INT L - 41.1) congiungente i punti:
 - a) 44°08.95'N - 008°17.24'E, costa;
 - b) 44°08.35'N - 008°17.42'E.

Carta 2 (54)

(Scheda 228/2011)

MAR LIGURE - ITALIA



6.8 - 23-III-2011

Litorale di Savona - Conduiture Sottomarine

- 1) Inserire un limite di zona regolamentata (INT N - 2.1) equidistante **0.05 M** da ogni punto della condotta sottomarina centrata circa in in 44°18.32'N - 008°29.68'E ed inserire la legenda **2 conduiture**.
- 2) Cancellare la condotta sottomarina centrata circa in 44°17.45'N - 008°28.00'E.
- 3) Inserire una condotta sottomarina (INT L - 41.1) **2 conduiture** congiungente i punti:
 - a) 44°17.67'N - 008°27.65'E, costa;
 - b) 44°17.26'N - 008°28.40'E.
- 4) Inserire un limite di zona regolamentata (INT N - 2.1) equidistante **0.05 M** da ogni punto della condotta sottomarina in 3).
- 5) Inserire una condotta sottomarina (INT L - 41.1) congiungente i punti:
 - a) 44°14.88'N - 008°26.76'E, costa;
 - b) 44°14.79'N - 008°27.02'E.
- 6) Inserire un limite di zona regolamentata (INT N - 2.1) equidistante **0.05 M** da ogni punto della condotta sottomarina in 5).

Carta 7303 (7)

(Scheda 228/2011)

SEZIONE B

MAR LIGURE - ITALIA



6.9 - 23-III-2011

Litorale di Savona - Conduiture sottomarine

1) Inserire una conduittura sottomarina (INT L - 41.1) congiungente i punti:

- a) 44°19.83'N - 008°31.45'E, costa;
- b) 44°19.47'N - 008°31.61'E.

2) Inserire un limite di zona regolamentata (INT N - 2.1) equidistante **0.05 M** da ogni punto delle conduiture sottomarine centrate circa in 44°19.64'N - 008°31.57'E.

3) Cancellare la conduittura sottomarina centrata circa in 44°21.40'N - 008°35.50'E.

4) Inserire una conduittura sottomarina (INT L - 41.1) congiungente i punti:

- a) 44°21.63'N - 008°35.40'E, costa;
- b) 44°21.20'N - 008°35.50'E.

5) Inserire un limite di zona regolamentata (INT N - 2.1) equidistante **0.05 M** da ogni punto della conduittura sottomarina in 4).

6) Cancellare la conduittura sottomarina centrata circa in 44°21.33'N - 008°34.84'E.

7) Inserire una conduittura sottomarina (INT L - 41.1) congiungente i punti:

- a) 44°21.51'N - 008°34.66'E, costa;
- b) 44°21.07'N - 008°35.02'E.

8) Inserire un limite di zona regolamentata (INT N - 2.1) equidistante **0.05 M** da ogni punto della conduittura sottomarina in 7).

Carta 7304 (2011-6)

(Scheda 228/2011)

MEDITERRANEO OCCIDENTALE - ITALIA (SARDEGNA)



6.10 - 23-III-2011

Bocche di Bonifacio - Ostacolo

Modificare in un ostacolo (INT K - 41) **29 Obstn** il fondale "29" circa in 41°09.23'N - 009°28.50'E.

Carta 7117 (7)

(Scheda 162/2011)

MAR TIRRENO - ITALIA



6.11 - 23-III-2011

Marina D'Arechi - Limite zona di ingresso proibito

Carta 132

1) Cancellare la zona di ingresso proibito centrata circa in 40°38.54'N - 014°49.15'E.

2) Inserire un limite di zona di ingresso proibito (INT N - 2.2) congiungente i punti:

- a) 40°38.95'N - 014°48.85'E, costa;
- b) 40°38.76'N - 014°48.57'E;
- c) 40°38.34'N - 014°49.12'E;
- d) 40°38.53'N - 014°49.38'E, costa.

3) Inserire una boa cilindrica luminosa di colorazione diurna **Y** (INT Q - 130.6) **FI(2)Y.5s4M** munita di miraglio nei punti in 2)b) e 2)c).

segue

SEZIONE B

Carta 7410

1) Cancellare la zona di ingresso proibito centrata circa in 40°38.48'N - 014°49.10'E.

2) Inserire un limite di zona di ingresso proibito (INT N - 2.2) congiungente i punti:

- a) 40°38.90'N - 014°48.80'E, costa;
- b) 40°38.70'N - 014°48.53'E;
- c) 40°38.27'N - 014°49.08'E;
- d) 40°38.47'N - 014°49.34'E, costa.

3) Inserire una boa cilindrica luminosa di colorazione diurna **Y** (INT Q - 130.6) **FI(2)Y.5s4M** munita di miraglio nei punti in 2)b) e 2)c).

Carte 132 (2011-20) - 7410 (2011-6)

(Scheda 410/2011)

MAR TIRRENO - ITALIA (SICILIA)



6.12 - 23-III-2011

Gioiosa Marea - Conduttura sottomarina

Carta 14

1) Inserire una conduttura sottomarina (INT L - 41.1) congiungente i punti:

- a) 38°10.39'N - 014°53.68'E, costa;
- b) 38°10.79'N - 014°53.72'E.

2) Inserire una zona regolamentata (INT N - 2.1) equidistante **0.11 M** da ogni punto della conduttura sottomarina in 1).

3) Inserire la legenda **PA** nelle immediate vicinanze della conduttura sottomarina in 1).

Carta 7041

1) Inserire una conduttura sottomarina (INT L - 41.1) congiungente i punti:

- a) 38°10.48'N - 014°53.60'E, costa;
- b) 38°10.88'N - 014°53.64'E.

2) Inserire una zona regolamentata (INT N - 2.1) equidistante **0.11 M** da ogni punto della conduttura sottomarina in 1).

3) Inserire la legenda **PA** nelle immediate vicinanze della conduttura sottomarina in 1).

Carte 14 (57) - 7041 (4)

(Scheda 426/2011)

MARE ADRIATICO - ITALIA



6.13 - 23-III-2011

Lesina - Boa

Cancellare la boa e le relative caratteristiche circa in 41°56.05'N - 015°32.00'E.

N.B.: Su alcune copie la correzione risulta già apportata.

Carta 33 (2011-89)

(Scheda 1645/2007)

MARE ADRIATICO - ITALIA



6.14 - 23-III-2011

Cervia - Meda

Inserire una meda laterale sinistra (INT Q - 130.1) **FI.R.3s3M** munita di miraglio in 44°16.17'N - 012°21.83'E.

Carta 37 (2011-27)

(Scheda 324/2011)

SEZIONE B

MARE ADRIATICO - ITALIA



6.15 - 23-III-2011
Porto Fossone - Talloncini

Inserire i talloncini allegati nelle parti corrispondenti della carta.

Avvertenze: le rappresentazioni grafiche ottenute da stampanti non professionali possono facilmente risultare distorte o deformate rispetto alle dimensioni originali; si raccomanda di verificare le quote confrontandole con quelle indicate ai margini.

Carta 38 (71)

(Scheda 1077/2010)

MARE ADRIATICO - ITALIA



6.16 - 23-III-2011
Monfalcone - Impianti di mitilicoltura

Carta 236

1) Cancellare l'allevamento di molluschi centrato in 45°46.000'N - 013°35.250'E.

2) Inserire un impianto di mitilicoltura (INT K - 48.1) congiungente i punti:

- a) 45°46.215'N - 013°35.350'E, limite E carta;
- b) 45°46.247'N - 013°35.024'E;
- c) 45°45.765'N - 013°35.170'E;
- d) 45°45.763'N - 013°35.350'E, limite E carta.

3) Inserire una boa conica luminosa di colorazione diurna **Y** (INT Q - 130.6) **FI(2)Y.10s2M** munita di miraglio nel punto in 2)b).

4) Inserire una boa conica luminosa di colorazione diurna **Y** (INT Q - 130.6) **FI.Y.3s2M** munita di miraglio nel punto in 2)c).

5) Inserire un impianto di mitilicoltura (INT K - 48.1) congiungente i punti:

- a) 45°45.600'N - 013°35.350'E, limite E carta;
- b) 45°45.694'N - 013°35.252'E;
- c) 45°45.690'N - 013°35.350'E, limite E carta.

Carta 234

1) Cancellare l'allevamento di molluschi centrato circa in 45°46.00'N - 013°35.70'E.

2) Inserire un impianto di mitilicoltura (INT K - 48.1) congiungente i punti:

- a) 45°46.25'N - 013°35.02'E;
- b) 45°46.17'N - 013°35.84'E;
- c) 45°45.93'N - 013°36.27'E;
- d) 45°45.73'N - 013°36.28'E;
- e) 45°45.76'N - 013°35.17'E;
- f) punto in a).

3) Inserire una boa conica luminosa di colorazione diurna **Y** (INT Q - 130.6) **FI(2)Y.10s2M** munita di miraglio nei punti in 2)a) 2)b).

4) Inserire una boa conica luminosa di colorazione diurna **Y** (INT Q - 130.6) **FI.Y.3s2M** munita di miraglio nei punti in 2)c) 2)e).

5) Cancellare l'allevamento di molluschi centrato circa in 45°45.64'N - 013°35.75'E.

6) Inserire un impianto di mitilicoltura (INT K - 48.1) congiungente i punti:

- a) 45°45.69'N - 013°35.25'E;
- b) 45°45.68'N - 013°36.28'E;
- c) 45°45.50'N - 013°36.29'E;
- d) 45°45.51'N - 013°35.46'E;
- e) punto in a).

7) Inserire una boa conica luminosa di colorazione diurna **Y** (INT Q - 130.6) **FI.Y.3s2M** munita di miraglio nei punti in 6)c) 6)d).

segue

SEZIONE B

Carta 7532

- 1) Cancellare l'impianto di mitilicoltura centrato circa in 45°46.05'N - 013°35.70'E.
- 2) Inserire un impianto di mitilicoltura (INT K - 48.1) congiungente i punti:
 - a) 45°46.29'N - 013°35.02'E;
 - b) 45°46.21'N - 013°35.83'E;
 - c) 45°45.97'N - 013°36.26'E;
 - d) 45°45.77'N - 013°36.27'E;
 - e) 45°45.80'N - 013°35.16'E;
 - f) punto in a).
- 3) Inserire una boa conica luminosa di colorazione diurna **Y** (INT Q - 130.6) **FI(2)Y.10s2M** munita di miraglio nei punti in 2)a) 2)b).
- 4) Inserire una boa conica luminosa di colorazione diurna **Y** (INT Q - 130.6) **FI.Y.3s2M** munita di miraglio nei punti in 2)c) e 2)e).
- 5) Cancellare l'allevamento di molluschi centrato circa in 45°45.65'N - 013°35.70'E.
- 6) Inserire un impianto di mitilicoltura (INT K - 48.1) congiungente i punti:
 - a) 45°45.73'N - 013°35.24'E;
 - b) 45°45.72'N - 013°36.27'E;
 - c) 45°45.54'N - 013°36.28'E;
 - d) 45°45.55'N - 013°35.46'E;
 - e) punto in a).
- 7) Inserire una boa conica luminosa di colorazione diurna **Y** (INT Q - 130.6) **FI.Y.3s2M** munita di miraglio nei punti in 6)c) e 6)d).

Carta 39

- 1) Modificare in:

Zone di allevamento di molluschi - Nelle acque antistanti il litorale compreso tra Sistiana e Grignano e quello immediatamente a levante ed a sud di Punta Sottile sono presenti numerose zone adibite a mitilicoltura. Consultare le carte a scala maggiore.

L'avvertenza relativa alle "Zone di allevamento di molluschi"

- 2) Cancellare l'allevamento di molluschi centrato circa in 45°46.00'N - 013°35.70'E.
- 3) Inserire un impianto di mitilicoltura (INT K - 48.1) congiungente i punti:
 - a) 45°46.25'N - 013°35.02'E;
 - b) 45°46.17'N - 013°35.84'E;
 - c) 45°45.93'N - 013°36.27'E;
 - d) 45°45.73'N - 013°36.28'E;
 - e) 45°45.76'N - 013°35.17'E;
 - f) punto in a).
- 4) Inserire una boa conica luminosa di colorazione diurna **Y** (INT Q - 130.6) **FI(2)Y.10s2M** munita di miraglio nei punti in 2)a) 2)b).
- 5) Inserire una boa conica luminosa di colorazione diurna **Y** (INT Q - 130.6) **FI.Y.3s2M** munita di miraglio nei punti in 2)c) e 2)e).

segue

SEZIONE B

Carta 7115

1) Modificare in:

Zone di allevamento di molluschi - Nelle acque antistanti il litorale compreso tra Sistiana e Grignano e quello immediatamente a levante ed a sud di Punta Sottile sono presenti numerose zone adibite a mitilicoltura. Consultare le carte a scala maggiore.

L'avvertenza relativa alle "Zone di allevamento di molluschi"

2) Cancellare l'allevamento di molluschi centrato circa in 45°46.05'N - 013°35.70'E.

3) Inserire un impianto di mitilicoltura (INT K - 48.1) congiungente i punti:

- a) 45°46.29'N - 013°35.02'E;
- b) 45°46.21'N - 013°35.83'E;
- c) 45°45.97'N - 013°36.26'E;
- d) 45°45.77'N - 013°36.27'E;
- e) 45°45.80'N - 013°35.16'E;
- f) punto in a).

4) Inserire una boa conica luminosa di colorazione diurna **Y** (INT Q - 130.6) **FI(2)Y.10s2M** munita di miraglio nei punti in 2)a) 2)b).

5) Inserire una boa conica luminosa di colorazione diurna **Y** (INT Q - 130.6) **FI.Y.3s2M** munita di miraglio nei punti in 2)c) e 2)e).

Carte 39 (33) - 234 (46) - 236 (2011-21) - 7115 (15) - 7532 (9)

(Scheda 369/2011)

MARE ADRIATICO - ITALIA



6.17 - 23-III-2011

Sistiana - Impianti di mitilicoltura

Carta 234

1) Inserire un impianto di mitilicoltura (INT K - 48.1) congiungente i punti:

- a) 45°45.70'N - 013°37.98'E;
- b) 45°45.47'N - 013°38.27'E;
- c) 45°45.08'N - 013°38.84'E;
- d) 45°44.98'N - 013°38.72'E;
- e) 45°45.38'N - 013°38.14'E;
- f) 45°45.62'N - 013°37.85'E;
- g) punto in a).

2) Inserire una boa conica luminosa di colorazione diurna **Y** (INT Q - 130.6) **FI.Y.3s2M** munita di miraglio nel punto in 1)d).

3) Inserire una boa conica luminosa di colorazione diurna **Y** (INT Q - 130.6) **FI(2)Y.10s2M** munita di miraglio nel punto in 1)f).

4) Inserire una boa conica di colorazione diurna **Y** (INT Q - 130.6) munita di miraglio nei punti in 1)a) e 1)c).

Carta 7532

1) Inserire un impianto di mitilicoltura (INT K - 48.1) congiungente i punti:

- a) 45°45.74'N - 013°37.97'E;
- b) 45°45.51'N - 013°38.26'E;
- c) 45°45.12'N - 013°38.83'E;
- d) 45°45.02'N - 013°38.72'E;
- e) 45°45.42'N - 013°38.14'E;
- f) 45°45.66'N - 013°37.84'E;
- g) punto in a).

2) Inserire una boa conica luminosa di colorazione diurna **Y** (INT Q - 130.6) **FI.Y.3s2M** munita di miraglio nel punto in 1)d).

3) Inserire una boa conica luminosa di colorazione diurna **Y** (INT Q - 130.6) **FI(2)Y.10s2M** munita di miraglio nel punto in 1)f).

4) Inserire una boa conica di colorazione diurna **Y** (INT Q - 130.6) munita di miraglio nei punti in 1)a) e 1)c).

Carte 234 (47) - 7532 (10)

(Scheda 369/2011)

SEZIONE B

MARE ADRIATICO - ITALIA



6.18 - 23-III-2011

Aurisina - Impianto di mitilicoltura

Carta 234

1) Inserire un impianto di mitilicoltura (INT K - 48.1) congiungente i punti:

- a) 45°44.85'N - 013°39.20'E;
- b) 45°44.36'N - 013°39.99'E;
- c) 45°44.27'N - 013°39.86'E;
- d) 45°44.76'N - 013°39.08'E;
- e) punto in a).

2) Inserire una boa conica luminosa di colorazione diurna **Y** (INT Q - 130.6) **FI(2)Y.6s2M** munita di miraglio nel punto in 1)c).

3) Inserire una boa conica luminosa di colorazione diurna **Y** (INT Q - 130.6) **FI.Y.4s2M** munita di miraglio nel punto in 1)d).

4) Inserire una boa conica di colorazione diurna **Y** (INT Q - 130.6) munita di miraglio nei punti in 1)a) e 1)b).

Carta 239

1) Inserire un impianto di mitilicoltura (INT K - 48.1) congiungente i punti:

- a) 45°44.63'N - 013°39.56'E, limite N carta;
- b) 45°44.36'N - 013°39.99'E;
- c) 45°44.27'N - 013°39.86'E;
- d) 45°44.63'N - 013°39.28'E, limite N carta;

2) Inserire una boa conica luminosa di colorazione diurna **Y** (INT Q - 130.6) **FI(2)Y.6s2M** munita di miraglio nel punto in 1)c).

3) Inserire una boa conica di colorazione diurna **Y** (INT Q - 130.6) munita di miraglio nel punto in 1)b).

Carta 7532

1) Inserire un impianto di mitilicoltura (INT K - 48.1) congiungente i punti:

- a) 45°44.89'N - 013°39.19'E;
- b) 45°44.40'N - 013°39.98'E;
- c) 45°44.31'N - 013°39.85'E;
- d) 45°44.80'N - 013°39.08'E;
- e) punto in a).

2) Inserire una boa conica luminosa di colorazione diurna **Y** (INT Q - 130.6) **FI(2)Y.6s2M** munita di miraglio nel punto in 1)c).

3) Inserire una boa conica luminosa di colorazione diurna **Y** (INT Q - 130.6) **FI.Y.4s2M** munita di miraglio nel punto in 1)d).

4) Inserire una boa conica di colorazione diurna **Y** (INT Q - 130.6) munita di miraglio nei punti in 1)a) e 1)b).

Carta 7533

1) Inserire un impianto di mitilicoltura (INT K - 48.1) congiungente i punti:

- a) 45°44.66'N - 013°39.56'E, limite N carta;
- b) 45°44.40'N - 013°39.98'E;
- c) 45°44.31'N - 013°39.85'E;
- d) 45°44.66'N - 013°39.29'E, limite N carta;

2) Inserire una boa conica luminosa di colorazione diurna **Y** (INT Q - 130.6) **FI(2)Y.6s2M** munita di miraglio nel punto in 1)c).

3) Inserire una boa conica di colorazione diurna **Y** (INT Q - 130.6) munita di miraglio nel punto in 1)b).

Carte 234 (48) - 239 (27) - 7532 (11) - 7533 (2011-4)

(Scheda 369/2011)

SEZIONE B

MARE ADRIATICO - ITALIA



6.19 - 23-III-2011

Grignano - Impianto di mitilicoltura

Carta 239

1) Inserire un impianto di mitilicoltura (INT K - 48.1) congiungente i punti:

- a) 45°43.35'N - 013°41.43'E;
- b) 45°42.69'N - 013°42.38'E;
- c) 45°42.60'N - 013°42.25'E;
- d) 45°43.26'N - 013°41.30'E;
- e) punto in a).

2) Inserire una boa conica luminosa di colorazione diurna **Y** (INT Q - 130.6) **FI.Y.3s2M** munita di miraglio nel punto in 1)c).

3) Inserire una boa conica luminosa di colorazione diurna **Y** (INT Q - 130.6) **FI(2)Y.10s2M** munita di miraglio nel punto in 1)d).

4) Inserire una boa conica di colorazione diurna **Y** (INT Q - 130.6) munita di miraglio nei punti 1)a) e 1)b).

5) Modificare in un ostacolo (INT K - 40) la parte di allevamento di molluschi preesistente non ricadente all'interno della zona in 1).

Carta 7533

1) Inserire un impianto di mitilicoltura (INT K - 48.1) congiungente i punti:

- a) 45°43.39'N - 013°41.42'E;
- b) 45°42.73'N - 013°42.37'E;
- c) 45°42.64'N - 013°42.24'E;
- d) 45°43.30'N - 013°41.29'E;
- e) punto in a).

2) Inserire una boa conica luminosa di colorazione diurna **Y** (INT Q - 130.6) **FI.Y.3s2M** munita di miraglio nel punto in 1)c).

3) Inserire una boa conica luminosa di colorazione diurna **Y** (INT Q - 130.6) **FI(2)Y.10s2M** munita di miraglio nel punto in 1)d).

4) Inserire una boa conica di colorazione diurna **Y** munita di miraglio nei punti 1)a) e 1)b).

5) Modificare in un ostacolo (INT K - 40) la parte di allevamento di molluschi preesistente non ricadente nella zona in 1).

Carte 239 (28) - 7533 (5)

(Scheda 369/2011)

SEZIONE B

MARE ADRIATICO - ITALIA



6.20 - 23-III-2011

Punta Sottile - Impianti di mitilicoltura

Carta 238

1) Inserire un impianto di mitilicoltura (INT K - 48.1) congiungente i punti:

- a) 45°36.396'N - 013°43.333'E;
- b) 45°36.608'N - 013°43.845'E;
- c) 45°36.574'N - 013°43.892'E;
- d) 45°36.351'N - 013°43.348'E;
- e) punto in a).

2) Inserire una boa conica luminosa di colorazione diurna **Y** (INT Q - 130.6) **FI.Y.2s2M** munita di miraglio nel punto in 1)a).

3) Inserire una boa conica luminosa di colorazione diurna **Y** (INT Q - 130.6) **FI(2)Y.6s2M** munita di miraglio nel punto in 1)b).

4) Modificare in un ostacolo (INT K - 40) le parti di allevamento di molluschi preesistenti non ricadenti all'interno della zona in 1).

5) Inserire un impianto di mitilicoltura (INT K - 48.1) congiungente i punti:

- a) 45°36.310'N - 013°42.585'E;
- b) 45°36.357'N - 013°43.011'E;
- c) 45°35.845'N - 013°43.126'E;
- d) 45°35.898'N - 013°42.766'E;
- e) punto in a).

6) Inserire una boa conica luminosa di colorazione diurna **Y** (INT Q - 130.6) **FI.Y.2s2M** munita di miraglio nel punto in 5)a).

7) Inserire una boa conica luminosa di colorazione diurna **Y** (INT Q - 130.6) **FI.Y.4s2M** munita di miraglio nel punto in 5)b).

8) Inserire una boa conica luminosa di colorazione diurna **Y** (INT Q - 130.6) **FI(2)Y.10s2M** munita di miraglio nel punto in 5)c).

9) Inserire una boa conica luminosa di colorazione diurna **Y** (INT Q - 130.6) **FI(3)Y.10s2M** munita di miraglio nel punto in 5)d).

10) Modificare in un ostacolo (INT K - 40) la parte di impianto di mitilicoltura preesistente non ricadente all'interno della zona in 5).

Carta 239

1) Inserire un impianto di mitilicoltura (INT K - 48.1) congiungente i punti:

- a) 45°36.36'N - 013°43.34'E;
- b) 45°36.57'N - 013°43.85'E;
- c) 45°36.54'N - 013°43.90'E;
- d) 45°36.31'N - 013°43.36'E;
- e) punto in a).

2) Inserire una boa conica luminosa di colorazione diurna **Y** (INT Q - 130.6) **FI.Y.2s2M** munita di miraglio nel punto in 1)a).

3) Inserire una boa conica luminosa di colorazione diurna **Y** (INT Q - 130.6) **FI(2)Y.6s2M** munita di miraglio nel punto in 1)b).

4) Modificare in un ostacolo (INT K - 40) le parti di allevamento di molluschi preesistenti non ricadenti all'interno della zona in 1).

5) Inserire un impianto di mitilicoltura (INT K - 48.1) congiungente i punti:

- a) 45°36.27'N - 013°42.60'E;
- b) 45°36.32'N - 013°43.02'E;
- c) 45°35.81'N - 013°43.14'E;
- d) 45°35.86'N - 013°42.78'E;
- e) punto in a).

6) Inserire una boa conica luminosa di colorazione diurna **Y** (INT Q - 130.6) **FI.Y.2s2M** munita di miraglio nel punto in 5)a).

7) Inserire una boa conica luminosa di colorazione diurna **Y** (INT Q - 130.6) **FI.Y.4s2M** munita di miraglio nel punto in 5)b).

8) Inserire una boa conica luminosa di colorazione diurna **Y** (INT Q - 130.6) **FI(2)Y.10s2M** munita di miraglio nei punti in 5)c).

9) Inserire una boa conica luminosa di colorazione diurna **Y** (INT Q - 130.6) **FI(3)Y.10s2M** munita di miraglio nel punto in 5)d).

10) Modificare in un ostacolo (INT K - 40) la parte di molluschi preesistente non ricadente all'interno della zona in 5).

segue

SEZIONE B

Carta 7534

1) Inserire un impianto di mitilicoltura (INT K - 48.1) congiungente i punti:

- a) 45°36.40'N - 013°43.33'E;
- b) 45°36.61'N - 013°43.85'E;
- c) 45°36.57'N - 013°43.89'E;
- d) 45°36.35'N - 013°43.35'E;
- e) punto in a).

2) Inserire una boa conica luminosa di colorazione diurna **Y** (INT Q - 130.6) **FI.Y.2s2M** munita di miraglio nel punto in 1)a).

3) Inserire una boa conica luminosa di colorazione diurna **Y** (INT Q - 130.6) **FI.Y.6s2M** munita di miraglio nel punto in 1)b).

4) Modificare in un ostacolo (INT K - 40) le parti di allevamento di molluschi preesistenti non ricadenti all'interno della zona in 1).

5) Inserire un impianto di mitilicoltura (INT K - 48.1) congiungente i punti:

- a) 45°36.31'N - 013°42.59'E;
- b) 45°36.36'N - 013°43.01'E;
- c) 45°35.85'N - 013°43.13'E;
- d) 45°35.90'N - 013°42.77'E;
- e) punto in a).

6) Inserire una boa conica luminosa di colorazione diurna **Y** (INT Q - 130.6) **FI.Y.2s2M** munita di miraglio nel punto in 5)a).

7) Inserire una boa conica luminosa di colorazione diurna **Y** (INT Q - 130.6) **FI.Y.4s2M** munita di miraglio nel punto in 5)b).

8) Inserire una boa conica luminosa di colorazione diurna **Y** (INT Q - 130.6) **FI(2)Y.10s2M** munita di miraglio nel punto in 5)c).

9) Inserire una boa conica luminosa di colorazione diurna **Y** (INT Q - 130.6) **FI(3)Y.10s2M** munita di miraglio nel punto in 5)d).

10) Modificare in un ostacolo (INT K - 40) la parte di impianto di mitilicoltura preesistente non ricadente all'interno della zona in 5).

Carte 238 (5) - 239 (29) - 7534 (3)

(Scheda 369/2011)

MARE ADRIATICO - ITALIA



6.21 - 23-III-2011

S. Croce di Trieste - Impianti di mitilicoltura

Carta 234

1) Inserire un impianto di mitilicoltura (INT K - 48.1) congiungente i punti:

- a) 45°44.07'N - 013°40.48'E, limite E carta;
- b) 45°44.28'N - 013°40.18'E;
- c) 45°44.27'N - 013°40.16'E;
- d) 45°44.34'N - 013°40.05'E;
- e) 45°44.24'N - 013°39.90'E;
- f) 45°43.83'N - 013°40.48'E, limite E carta.

2) Inserire una boa conica luminosa di colorazione diurna **Y** (INT Q - 130.6) **FI(2)Y.10s2M** munita di miraglio nel punto in 1)e).

3) Inserire una boa conica luminosa di colorazione diurna **Y** (INT Q - 130.6) **FI.Y.3s2M** munita di miraglio nel punto in 1)f).

4) Inserire una boa conica di colorazione diurna **Y** (INT Q - 130.6) munita di miraglio nel punto in 1)d).

segue

SEZIONE B

Carta 239

1) Inserire un impianto di mitilicoltura (INT K - 48.1) congiungente i punti:

- a) 45°44.34'N - 013°40.05'E;
- b) 45°44.27'N - 013°40.16'E;
- c) 45°44.28'N - 013°40.18'E;
- d) 45°43.95'N - 013°40.65'E;
- e) 45°43.83'N - 013°40.48'E;
- f) 45°44.24'N - 013°39.90'E;
- g) punto in a).

2) Inserire una boa conica luminosa di colorazione diurna **Y** (INT Q - 130.6) **FI.Y.3s2M** munita di miraglio nel punto in 1)e).

3) Inserire una boa conica luminosa di colorazione diurna **Y** (INT Q - 130.6) **FI(2)Y.10s2M** munita di miraglio nel punto in 1)f).

4) Inserire una boa conica di colorazione diurna **Y** (INT Q - 130.6) munita di miraglio nei punti in 1)a) e 1)d).

5) Inserire un impianto di mitilicoltura (INT K - 48.1) congiungente i punti:

- a) 45°43.88'N - 013°40.72'E;
- b) 45°43.58'N - 013°41.18'E;
- c) 45°43.56'N - 013°41.16'E;
- d) 45°43.50'N - 013°41.26'E;
- e) 45°43.40'N - 013°41.12'E;
- f) 45°43.76'N - 013°40.55'E;
- g) punto in a).

6) Inserire una boa conica luminosa di colorazione diurna **Y** (INT Q - 130.6) **FI(2)Y.6s2M** munita di miraglio nel punto in 5)e).

7) Inserire una boa conica luminosa di colorazione diurna **Y** (INT Q - 130.6) **FI.Y.4s2M** munita di miraglio nel punto in 5)f).

8) Inserire una boa conica di colorazione diurna **Y** (INT Q - 130.6) munita di miraglio nei punti in 5)a) e 5)d).

9) Modificare in un ostacolo (INT K - 40) le parti di allevamenti di molluschi preesistenti non ricadenti all'interno delle zone in 1) e 5).

Carta 7532

1) Inserire un impianto di mitilicoltura (INT K - 48.1) congiungente i punti:

- a) 45°44.38'N - 013°40.04'E;
- b) 45°44.30'N - 013°40.15'E;
- c) 45°44.32'N - 013°40.17'E;
- d) 45°43.99'N - 013°40.64'E;
- e) 45°43.86'N - 013°40.47'E;
- f) 45°44.28'N - 013°39.89'E;
- g) punto in a).

2) Inserire una boa conica luminosa di colorazione diurna **Y** (INT Q - 130.6) **FI.Y.3s2M** munita di miraglio nel punto in 1)e).

3) Inserire una boa conica luminosa di colorazione diurna **Y** (INT Q - 130.6) **FI(2)Y.10s2M** munita di miraglio nel punto in 1)f).

4) Inserire una boa conica di colorazione diurna **Y** (INT Q - 130.6) munita di miraglio nei punti in 1)a) e 1)d).

5) Inserire un impianto di mitilicoltura (INT K - 48.1) congiungente i punti:

- a) 45°43.79'N - 013°40.92'E, limite E carta;
- b) 45°43.92'N - 013°40.71'E;
- c) 45°43.80'N - 013°40.54'E;
- d) 45°43.55'N - 013°40.92'E, limite E carta.

6) Inserire una boa conica luminosa di colorazione diurna **Y** (INT Q - 130.6) **FI.Y.4s2M** munita di miraglio nel punto in 5)c).

7) Inserire una boa conica di colorazione diurna **Y** (INT Q - 130.6) munita di miraglio nel punto in 5)b).

8) Modificare in un ostacolo (INT K - 40) le parti di allevamenti di molluschi preesistenti non ricadenti all'interno delle zone in 1) e 5).

segue

SEZIONE B

Carta 7533

1) Inserire un impianto di mitilicoltura (INT K - 48.1) congiungente i punti:

- a) 45°44.38'N - 013°40.04'E;
- b) 45°44.30'N - 013°40.15'E;
- c) 45°44.32'N - 013°40.17'E;
- d) 45°43.99'N - 013°40.64'E;
- e) 45°43.86'N - 013°40.47'E;
- f) 45°44.28'N - 013°39.89'E;
- g) punto in a).

2) Inserire una boa conica luminosa di colorazione diurna **Y** (INT Q - 130.6) **FI.Y.3s2M** munita di miraglio nel punto in 1)e).

3) Inserire una boa conica luminosa di colorazione diurna **Y** (INT Q - 130.6) **FI(2)Y.10s2M** munita di miraglio nel punto in 1)f).

4) Inserire una boa conica di colorazione diurna **Y** (INT Q - 130.6) munita di miraglio nei punti in 1)a) e 1)d).

5) Inserire un impianto di mitilicoltura (INT K - 48.1) congiungente i punti:

- a) 45°43.92'N - 013°40.71'E;
- b) 45°43.62'N - 013°41.17'E;
- c) 45°43.60'N - 013°41.15'E;
- d) 45°43.54'N - 013°41.25'E;
- e) 45°43.44'N - 013°41.11'E;
- f) 45°43.80'N - 013°40.54'E;
- g) punto in a).

6) Inserire una boa conica luminosa di colorazione diurna **Y** (INT Q - 130.6) **FI(2)Y.6s2M** munita di miraglio nel punto in 5)e).

7) Inserire una boa conica luminosa di colorazione diurna **Y** (INT Q - 130.6) **FI.Y.4s2M** munita di miraglio nel punto in 5)f).

8) Inserire una boa conica di colorazione diurna **Y** (INT Q - 130.6) munita di miraglio nei punti in 5)a) e 5)d).

9) Modificare in un ostacolo (INT K - 40) le parti di allevamenti di molluschi preesistenti non ricadenti all'interno delle zone in 1) e 5).

Carte 234 (49) - 239 (30) - 7532 (12) - 7533 (6)

(Scheda 369/2011)

B2 - AVVISI PER I PORTOLANI

MAR LIGURE - ITALIA



6.22 - 23-III-2011

La Spezia - AMP Cinque Terre

Sostituire le righe 22 ÷ 45 con:

«**Area marina protetta "Cinque Terre"** - È istituita con Decreto del Ministero dell'Ambiente del 12/12/1997, pubblicato sulla G. U. del 27/02/1998, e modificata con Decreto del Ministero dell'Ambiente e del Territorio del 09/11/2004, pubblicato sulla G. U. n. 24 del 31/01/2005. L'area protetta, i cui limiti sono segnati sulle carte, si estende davanti al litorale tra il Monte Vè ed il punto in costa sito circa 1,1 M a SE di Capo di Monte Negro e comprende anche i relativi territori costieri del demanio marittimo. Le Cinque Terre comprendono le località di Monterosso al Mare, Vernazza, Corniglia, Manarola e Riomaggiore.

Nell'area marina protetta si distinguono aree a regolamentazione differenziata: **Zona A**, **Zona B** e **Zona C**.

In linea generale all'interno dell'area marina protetta non è consentito lo svolgimento di tutte quelle attività che possono alterare le caratteristiche dell'ambiente.

In particolare sono collocati diversi dissuasori per la pesca a strascico, che lasciano un battente d'acqua libero di 20 m.

Zona A di riserva integrale: comprende il tratto di mare antistante Punta Mesco ed il tratto di mare antistante Capo di Monte Negro.

All'interno della **zona A non sono consentiti:** la ricerca scientifica non autorizzata, la balneazione non autorizzata, la navigazione a remi non autorizzata, le immersioni subacquee guidate non autorizzate, la navigazione a motore e a vela, l'utilizzo di moto d'acqua e mezzi simili, la pratica dello sci d'acqua e sport simili, l'ormeggio e l'ancoraggio, il trasporto passeggeri e di linea, la pesca professionale e sportiva, le immersioni subacquee individuali, l'immissione di specie alloctone, il ripopolamento attivo, il pescaturismo e le visite guidate. **Sono consentite:** le attività di soccorso, sorveglianza e servizio e, se autorizzate dall'Ente parco, le attività di ricerca scientifica, la balneazione, la navigazione a remi e le visite subacquee svolte dai centri di immersione con sede legale nei comuni ricadenti nell'area marina protetta.

Zona B di riserva generale: comprende il tratto di mare circostante la **Zona A** di Punta Mesco ed il tratto di mare circostante la **Zona A** di Capo di Monte Negro.

All'interno della **zona B non sono consentiti**, se non autorizzate: la ricerca scientifica, la balneazione, la navigazione a motore ai natanti, l'ormeggio, il trasporto passeggeri, le visite guidate, la pesca professionale e sportiva, le immersioni subacquee individuali e guidate. Inoltre non sono consentiti: la navigazione a motore a imbarcazioni e navi da diporto, l'utilizzo di moto d'acqua e mezzi simili, la pratica dello sci d'acqua e sport simili, l'ancoraggio, il pescaturismo, la pesca subacquea a strascico, l'immissione di specie alloctone, il ripopolamento attivo, il trasporto di linea. **Sono consentite:** le attività di soccorso, sorveglianza e servizio e la navigazione a vela ed a remi e, se autorizzate dall'Ente parco, le attività di ricerca scientifica, la balneazione, la navigazione a motore ai natanti, con l'esclusione di moto d'acqua e mezzi simili, ed alle unità navali adibite a trasporto passeggeri a velocità non superiore a 5 nodi, l'ormeggio nei campi d'ormeggio appositamente installati, la piccola pesca artigianale e la pesca sportiva con lenza e canna riservate ai residenti, le visite guidate subacquee e le immersioni subacquee.

Zona C di riserva parziale: comprende il residuo tratto di mare all'interno del perimetro dell'area marina protetta.

All'interno della **zona C non sono consentiti**, se non autorizzati: la ricerca scientifica, l'ormeggio, l'ancoraggio, il trasporto passeggeri e di linea, le visite guidate, la pesca professionale e sportiva, le immersioni subacquee individuali e guidate. Inoltre non sono consentiti: la navigazione a motore a navi da diporto, l'utilizzo di moto d'acqua e mezzi simili, la pratica dello sci d'acqua e sport simili, la pesca subacquea a strascico, l'immissione di specie alloctone, il ripopolamento attivo. **Sono consentiti:** le attività di soccorso, sorveglianza e servizio, la balneazione, la navigazione a vela ed a remi, la navigazione a motore ai natanti, con l'esclusione di moto d'acqua e mezzi simili, alle imbarcazioni e, se autorizzate dall'Ente parco, le attività di ricerca scientifica, la navigazione a motore alle unità navali adibite al trasporto passeggeri, alle visite guidate ed alle attività dei centri di immersione, la navigazione ai mezzi di linea, l'ormeggio nei campi d'ormeggio appositamente installati, l'ancoraggio, la piccola pesca artigianale nonché l'attività di pescaturismo e la pesca sportiva con lenza, canna, nasse e palamiti, riservate ai residenti, la pesca sportiva con lenza e canna ai non residenti, le visite guidate subacquee e le immersioni subacquee.

Le **zone A** e **C** sono segnalate a mare da **boe luminose** gialle di segnale speciale ed a terra da **pali** di segnale speciale dotati di luce gialla.

La **zona B** è segnalata a mare da **boe** diurne gialle di segnale speciale ed a terra da **pali** di segnale speciale.».

Portolano P1, ed. 2006, pag. 128

(Scheda 1898/2010)

(Sostituisce l'A.N. 11.40/2006).

SEZIONE B

MAR TIRRENO - ITALIA



6.23 - 23-III-2011

Punta Campanella - Area marina protetta

1) Sostituire le righe 5 ÷ 19:

«pubblicato sulla G.U. n. 47 DEL 26/02/98 in ultimo modificato con D.M. del 30/07/2010 pubblicato sulla G.U. n. 195 del 21/08/2010.

Si estende attorno al Promonto di Punta Campanella, da Capo di Sorrento a Punta Germano.

Nell'intera area marina protetta sono **vietati**:

- l'utilizzo di acquascooter e mezzi simili, la pratica dello sci nautico e sport acquatici simili.
- la pesca a strascico, a circuizione con reti di tipo cianciolo e fonti luminose;
- l'acquacoltura ed il ripopolamento attivo;
- la pesca subacquea;
- la pesca sportiva di alcune specie (per i dettagli contattare l'Ente Gestore).

E' consentita la ricerca scientifica previa autorizzazione. L'accesso alle grotte è consentito solo ai natanti (unità di lunghezza pari o inferiore a 10 m).

Sono consentite le visite guidate subacquee svolte dai centri di immersione autorizzati dall'Ente gestore e secondo le modalità dettate dallo stesso.

La **Zona A** di riserva integrale comprende le aree circostanti lo Scoglio Vetara, la secca ad W degli scogli Li Galli e l'area circostante lo Scoglio Vervece.

Nella **Zona A** sono **vietati**:

- la navigazione. Per quanto attiene la **zona A** dello scoglio di Vervece, il divieto alla navigazione è sospeso il 15 di agosto e la prima domenica di settembre di ogni anno per festività locale;
- l'ormeggio delle navi da diporto (unità di lunghezza superiore a 24 m) ad eccezione delle unità dei centri di immersione autorizzate;
- l'ancoraggio;
- qualunque attività di pesca professionale;
- la pesca sportiva;
- la pescaturismo;
- la balneazione;
- le immersioni subacquee individuali o in gruppo, anche a scopo didattico.

Per ulteriori dettagli contattare l'Ente gestore.».

2) Sostituire le righe 24 ÷ 31 con:

«Nelle **Zona B**, è consentita la navigazione a vela, a remi, a pedali o con propulsione elettrica.

E' consentita ad eccezione del tratto di mare antistante la costa compresa tra Punta Campanella, Baia di Ieranto, Punta Montalto e località Mortelle, la navigazione a motore superiore a 5 nodi, entro la distanza di 300 m dalla costa ed a velocità non superiore a 10 nodi oltre la distanza di 300 metri dalla costa.

L'ormeggio è consentito solo previa autorizzazione dell'ente gestore. E' **vietato** l'ormeggio delle unità da diporto, ai gavitelli riservati alle immersioni subacquee. E' **vietato** altresì l'ancoraggio e la pesca sportiva.

Nella **Zona B** è consentita esclusivamente la piccola pesca artigianale previa autorizzazione dell'Ente gestore, riservata ai pescatori, alle imprese ad alle cooperative di pesca aventi sede legale nei Comuni dell'Area Marina Protetta e nel Comune di **Meta**.

Sono consentite le visite guidate subacquee svolte dai centri di immersione autorizzati dall'Ente gestore e secondo le modalità dettate dallo stesso.

Nella baia di **Ieranto** è **vietata** la pesca professionale dal 1 Giugno al 30 Settembre.

E' consentita l'attività di pescaturismo, con le restrizioni stabilite per la pesca professionale.

Sono consentite le immersioni previa autorizzazione e con le limitazioni dettate dall'Ente gestore. Per ulteriori dettagli contattare l'Ente gestore.».

segue

SEZIONE B

3) Sostituire le righe 36 ÷ 43 con:

«Nella **Zona C**, analogamente alla **Zona B**, è consentita la navigazione a motore ai natanti ed imbarcazioni (unità di lunghezza da 10 a 24 m) nonchè alle navi da diporto in linea con gli annessi IV e VI della MARPOL 73/78.

E' consentita la navigazione a vela, a remi, a pedali o con propulsori elettrici.

L'ancoraggio è **vietato**:

- entro 100 m dalle spiagge e 50 m dalla costa a picco;
- nelle aree caratterizzate da fondali con praterie di posidonia oceanica o fondali a coralligeno opportunamente segnalate;
- All'interno e nelle immediate vicinanze delle aree adibite a campo ormeggio. Nei restanti tratti di mare, l'ormeggio è consentito dalle ore 08,00 alle 20,00.

La pesca professionale è consentita a similitudine della **Zona B**. L'attività di pescaturismo, è consentita con le modalità stabilite per la pesca professionale.

Quella sportiva è consentita previa autorizzazione.

Per ulteriori dettagli contattare l'Ente gestore.

I limiti delle **Zone A, B e C** sono indicati da apposita segnaletica.».

Portolano P4, ed. 2007, pag. 144

(Scheda 2107/2010)

SEZIONE B

B3 - AVVISI PER I RADIOSERVIZI

MAR MEDITERRANEO



6.24 - 23-III-2011

Indefinita - Stazioni Radio Costiere

Cancellare e sostituire il paragrafo 5.2-Lista delle Stazioni Radio Costiere (Pagg. 48 49 50 51) con:

ITALIA

ROMA (IAR)					
Roma	41 48 N – 012 31 E	MMSI 002470001	DSC VHF MF	ACCETTA OSSERVAZIONI METEO	
Palermo	38 08 N – 013 23 E	MMSI 002470002			
	Roma :	+39 06 87120728 / 87250284 G.N. +39 800.01.01.67		Roma :	+39 06 87120487
	@	romeradio.iar@srmsitalia.interbusiness.it		Palermo:	+39 091 534513
	Palermo:	+39 091 532828			
<p>Nota: Tutti gli impianti VHF e M/HF del centro nord sono telecomandati da Roma Radio, gli impianti del centro sud da Palermo Radio. Gli impianti HF sono telegestiti da Roma Radio.</p>					

SERVIZIO RTF MF					
Stazione	Trasmette	Riceve	Ascolto	DSC	Posizione
ANCONA (IPA)	2656	2182	H24	2187.5	43 36 N – 013 28 E
AUGUSTA (IQA)	2628	2182	H24	2187.5	37 14 N – 015 14 E
<i>AUGUSTA AUTOLINK</i>	<i>1776</i>	<i>2120</i>	<i>H24</i>	-	<i>37 14 N – 015 14 E</i>
BARI (IPB)	2579	2182	H24	2187.5	41 05 N – 016 59 E
CAGLIARI (IDC)	2680	2182	H24	2187.5	39 14 N – 009 14 E
<i>CAGLIARI AUTOLINK</i>	1716	2060	H24	-	39 14 N – 009 14 E
CIVITAVECCHIA (IPD)	1888	2182	H24	2187.5	42 02 N – 011 50 E
<i>CIVITAVECCHIA AUTOLINK</i>	1773	2117	<i>H24</i>	-	<i>42 02 N – 011 50 E</i>
CROTONE (IPC)	2663	2182	H24	2187.5	39 03 N – 017 08 E
<i>CROTONE AUTOLINK</i>	1764	2108	<i>H24</i>	-	<i>39 03 N – 017 08 E</i>
GENOVA (ICB)	2642 - 2722	2182	H24	2187.5	44 26 N – 008 56 E
<i>GENOVA AUTOLINK</i>	1794	2138	<i>H24</i>	-	<i>44 26 N – 008 56 E</i>
LAMPEDUSA (IQN)	1876	2182	H24	-	35 30 N – 012 36 E
<i>LAMPEDUSA AUTOLINK</i>	1656	2081	<i>H24</i>	-	<i>35 30 N – 012 36 E</i>
LIVORNO (IPL)	1925 - 2591	2182	H24	-	43 30 N – 010 20 E
<i>LIVORNO AUTOLINK</i>	1761	2105	<i>H24</i>	-	<i>43 30 N – 010 20 E</i>
MAZARA DEL VALLO (IQQ)	2600	2182	H24	2187.5	37 39 N – 012 35 E
<i>MAZARA DEL VALLO AUTOLINK</i>	1782	2126	<i>H24</i>	-	<i>37 39 N – 012 35 E</i>
MESSINA (IDF)	2789	2182	H24	-	38 11 N – 015 33 E

segue

SEZIONE B

NAPOLI (IQH)	2632	2182	H24	-	40 51 N – 014 14 E
PALERMO (IPP)	1852	2182	H24	2187.5	38 08 N – 013 23 E
<i>PALERMO AUTOLINK</i>	<i>1650</i>	<i>2075</i>	<i>H24</i>	-	<i>38 08 N – 013 23 E</i>
PORTO TORRES (IZN)	2719	2182	H24	-	40 50 N – 008 24 E
SAN BENEDETTO DEL TRONTO (IQP)	1855	2182	H24	-	42 57 N – 013 53 E
TRIESTE (IQX)	2664	2182	H24	2187.5	45 40 N - 013 46 E
Avviso Ai Naviganti: 04:03 - 08:03 - 11:33 - 16:03 - 20:03			Bollettino Meteorologico: 01:35 - 07:35 - 13:35 - 19:35		

SERVIZIO RTF VHF							
Zona	Impianto	Canale				Posizione	Ascolto
		Manuale	Manuale/Autolink	DSC	Meteo 24		
Mare Adriatico	Abbate Argento	05	24 - 62 - 80	70	68	40 52 N – 17 17 E	H24
	Bari	27	-	-	-	41 06 N – 16 57 E	H24
	Casa d'Orso	81	02	70	68	41 49 N – 16 00 E	H24
	Conconello	83	25 – 63	70	-	45 40 N – 13 47 E	H24
	Forte Garibaldi	25	64	70	-	43 36 N – 16 32 E	H24
	Monte Calvario	01	61	70	68	42 04 N – 14 39 E	H24
	Monte Cero	26	23 – 86	70	-	45 15 N – 11 40 E	H24
	Monte Conero	02	82	70	68	43 33 N – 13 36 E	H24
	Monte Secco	20	86	70	-	42 58 N – 13 51 E	H24
Piancavallo	01	05 - 21 - 26	70	68	46 05 N - 12 32 E	H24	

SERVIZIO RTF VHF (continua)							
Zona	Impianto	Canale				Posizione	Ascolto
		Manuale	Manuale/Autolink	DSC	Meteo 24		
Mare Adriatico	Ravenna	27	03	70	68	44 27 N – 12 13 E	H24
	Silvi	65	63	70	68	42 33 N – 14 05 E	H24
Mare Ionio	Capo Colonna	20	66	70	68	39 08 N – 17 08 E	H24
	Capo dell'Armi	62	82	70	68	37 57 N – 15 41 E	H24
	Monte Sardo	27	02	70	68	39 52 N – 18 20 E	H24
	Monte Titolo	79	-	70	-	40 00 N – 16 35 E	H24
	Monteparano	26	61	70	68	40 26 N – 17 25 E	H24
	Punta Stilo	84	65	70	68	38 27 N – 16 35 E	H24
Sicilia Stretto di Sicilia Isole Pelagie	Campo Lato Alto	86	83	70	68	37 17 N – 15 12 E	H24
	Cefalù	61	78	70	68	38 01 N – 13 58 E	H24
	Erice	81	03 – 23 - 65	70	68	38 02 N – 12 35 E	H24
	Forte Spuria	85	02	70	68	38 16 N – 15 37 E	H24
	Gela	26	61	70	68	37 04 N – 14 14 E	H24
	Lampedusa Grecale	21	84	70	68	35 31 N – 12 38 E	H24
	Lampedusa Ponente	25	85	-	-	35 31 N – 12 34 E	H24
	Mazara del Vallo	25	64	-	-	37 38 N – 12 37 E	H24
	Monte Lauro	19	-	70	68	37 07 N – 14 50 E	H24
	Monte Pellegrino	27	-	70	-	38 10 N – 13 22 E	H24
Monte San Calogero	82	86	70	68	37 31 N – 13 07 E	H24	
Pantelleria	22	64	70	68	36 47 N – 12 01 E	H24	
Siracusa	85	81	70	-	37 06 N – 15 12 E	H24	
Ustica	84	80	70	-	38 42 N – 13 11 E	H24	

segue

SEZIONE B

Sardegna	Badde Urbara	19	03	70	68	40 09 N – 8 37 E	H24
	Margine Rosso	62	63	70	-	39 13 N – 9 14 E	H24
	Monte Limbara	85	23	70	68	40 51 N – 9 10 E	H24
	Monte Moro	28	66	70	68	41 06 N – 9 31 E	H24
	Monte Serpeddi	04	05	70	68	39 22 N – 9 18 E	H24
	Monte Tului	83	86	70	68	40 16 N – 9 35 E	H24
	Osilo	26	61	70	68	40 44 N – 8 40 E	H24
	Porto Cervo (Eliporto)	26	18	70	-	41 08 N – 9 32 E	H24
Mar Tirreno	Punta Campu Spina	82	83	70	68	39 22 N – 8 34 E	H24
	Capri	27	79	70	-	40 33 N – 14 15 E	H24
	Castellaccio	25	83	70	68	44 25 N – 8 56 E	H24

SERVIZIO RTF VHF (continua)

Zona	Impianto	Canale				Posizione	Ascolto
		Manuale	Manuale/Autolink	DSC	Meteo 24		
Mar Tirreno	Formia	21	-	70	68	41 15 N – 13 36 E	H24
	Gorgona	26	82	70	-	43 25 N – 9 53 E	H24
	Isola d'Elba	02	05 - 22 - 64 (auto)	-	-	42 46 N – 10 11 E	H24
	Monte Argentario	01	04 - 27 - 62	70	68	42 23 N – 11 10 E	H24
	Monte Bignone	07	03 - 23 - 65	70	68	43 52 N – 7 44 E	H24
	Monte Cavo	25	02 - 03 - 65	70	68	41 45 N – 12 42 E	H24
	Monte Mancuso	19	22	70	-	39 00 N – 16 13 E	H24
	Monte Nero	61	63 - 81	70	68	43 29 N – 10 22 E	H24
	Monte Paradiso	64	63 - 81 - 82	70	-	42 05 N – 11 51 E	H24
	Posillipo	01	23	70	68	40 41 N – 14 10 E	H24
	Serra del Tuono	25	24 - 82 - 86	70	68	39 55 N – 15 50 E	H24
	Varco del Salice	62	-	70	-	40 17 N – 15 02 E	H24
Zoagli	27	85	70	68	44 20 N – 9 15 E	H24	

Avviso Ai Naviganti: 04:03 - 08:03 - 11:33 - 16:03 - 20:03
13:35 - 19:35

Bollettino Meteorologico: 01:35 - 07:35 -

SERVIZIO RTF HF (ROMA RADIO)

Stazione	Trasmette	Riceve	Ascolto
Roma Radio	4417 (Ch 421)	4125	H24
	6516 (Ch 606)	6215	H24
	8779 (Ch 821)	8255	H24
	13137 (Ch 1221)	12290	H24
	17302 (Ch 1621)	16420	H24
	19770 (Ch 1806)	18795	H24
	22756 (Ch 2221)	22060	H24
	26172 (Ch 2510)	25097	H24

SEZIONE B

B4 - AVVISI DI CARATTERE GENERALE

MAR MEDITERRANEO

● (G)

6.25 - 23-III-2011

Ricerche Idrocarburi - Piattaforme Mobili

Riferimento: A.N. (G) n. 12 della Premessa agli Avvisi ai Naviganti 2011

Sono in neretto le piattaforme che hanno cambiato posizione rispetto all'avviso precedente.

1) Mediterranean Sea S/SE.

Atwood Auora	31°24.0'N - 029°58.0'E
Unknown	31°24.1'N - 030°02.0'E
Unknown	31°24.5'N - 030°04.2'E
Sneferu	31°26.2'N - 032°58.0'E
P. Fouad (M-SE2)	31°30.9'N - 032°31.6'E
Ocean Spur	31°34.5'N - 030°10.5'E
Merseak Andeur	31°34.8'N - 032°32.1'E
Karous (1)	31°37.8'N - 032°14.1'E
Key Manhattan	31°39.5'N - 032°40.7'E
Merseak Gardein	31°46.0'N - 030°34.5'E
JP Bussel	31°46.1'N - 031°20.6'E
Senefru	31°48.9'N - 030°56.1'E
Rosetta 1	31°50.8'N - 030°31.2'E
Scarabeo 4	31°51.9'N - 032°03.7'E
Ocean Lexington	31°53.2'N - 031°53.4'E
Key Singapore	31°55.2'N - 031°51.2'E
Adryatic 4	31°55.5'N - 032°31.3'E
Unknown	31°56.7'N - 031°09.2'E
Scarabeo 6	32°04.1'N - 030°29.3'E
Ocean Endeavor	32°05.2'N - 030°36.4'E
Discoverer Americas	32°15.5'N - 028°38.7'E
Saturn	32°39.1'N - 020°27.0'E
Pride North America	33°00.3'N - 033°43.3'E
Sedco Express	33°01.1'N - 033°34.5'E
Estruc. Didon	33°47.9'N - 011°53.5'E
Pride Sea Explorer	34°17.6'N - 011°48.4'E
Sea Explorer	34°22.5'N - 011°32.0'E
7 November	34°23.0'N - 012°15.0'E
Isis	34°34.1'N - 012°31.6'E
Noble Homer Ferrington	35°47.3'N - 014°31.5'E
Atwood Southern Cross	35°47.9'N - 014°28.7'E
Energy Exerter	35°55.4'N - 014°48.9'E

2) Adriatic Sea-Ionian Sea.

Unknown	40°50.0'N - 018°17.0'E
Bonaccia	43°36.0'N - 014°21.2'E
Steward	44°12.8'N - 012°46.6'E
Morena I	44°13.6'N - 012°29.0'E
Annabella	44°13.7'N - 013°04.4'E
Ika-A	44°21.5'N - 013°29.3'E
Ida-B	44°26.8'N - 013°28.8'E
Armida 1	44°28.5'N - 012°27.2'E
Unknown	44°30.0'N - 013°00.0'E
Irina	44°31.7'N - 013°22.8'E
Ivana B	44°41.2'N - 013°13.1'E
Vesna	44°41.2'N - 013°19.1'E
Ivana E	44°44.7'N - 013°14.8'E
Izabela South	44°57.5'N - 013°09.1'E
Ocean King	44°58.5'N - 013°08.0'E
Izabela North	44°58.8'N - 013°07.8'E

segue

SEZIONE B

3) Azov Sea-Black Sea

Unknown	44°03.4'N - 030°09.3'E
Unknown	44°31.6'N - 029°32.9'E
Jupiter	44°31.9'N - 029°28.1'E
Unknown	44°32.7'N - 029°26.8'E
Sivash	44°50.2'N - 036°24.3'E
Unknown	45°15.5'N - 031°49.2'E
Unknown	45°22.3'N - 030°55.6'E
Number 11	45°40.5'N - 031°41.1'E
Number 10	45°42.7'N - 031°51.5'E

Ulteriori varianti saranno radiodiffuse dal servizio NAVAREA III e, per le coste italiane, anche dalle stazioni costiere italiane (vedere Radioservizi per la Navigazione - Parte I - Capitolo VII)

Premessa agli Avvisi ai Naviganti e Avvisi di carattere generale I.I.3146, ed. 2011

(Scheda 461/2011)

(Sostituisce l'A.N. 5.31/2011).

SEZIONE B

B5 - AVVISI PER I CATALOGHI

6.26 - 23-III-2011

Idrogr.	Pagina	Numero	Titolo	Scala 1:	Edizione	Formato
Extra	77	7510	Da Porto Levante a Porto Fossone Nuova edizione. Sostituisce l'edizione precedente	50.000	Marzo 2011	CDO
Extra	77	7511	Litorale di Chioggia Nuova edizione. Sostituisce l'edizione precedente	50.000	Marzo 2011	CDO
Extra	77	7512	Porto Malamocco Nuova edizione. Sostituisce l'edizione precedente	50.000	Marzo 2011	CDO
Extra	77	7513	Litorale di Venezia Nuova edizione. Sostituisce l'edizione precedente	50.000	Marzo 2011	CDO

Catalogo I.I.3001, ed. 2011 (6)

(Scheda 434/2011)

6.27 - 23-III-2011

Idrogr.	Pagina	NP	Titolo	Edizione
Extra	45	63	Persian Gulf Pilot Nuova edizione. Sostituisce l'edizione precedente.	2010

Catalogo I.I.3002, ed. 2007 (112)

(Scheda 377/2011)

B6 - AVVISI PER ELENCO FARI

Negativo.

SEZIONE C

C1 - INFORMAZIONI NAUTICHE

- Informazioni Nautiche annullate con il presente fascicolo:

D07009/11	D08003/10	D08005/10	G14020/10	G16020/10	G19014/10	N32001/11
N35001/11	NNN002/09	PPP004/09	T45006/10			

- Informazioni Nautiche in vigore:

B02004/08	D08002/11	G15006/07	G18015/09	I25001/10	N34011/09	S40005/10
B02005/08	D08003/11	G15007/09	G18023/09	I26001/11	N34016/09	S40006/10
B02002/10	D08004/11	G15009/09	G18006/10	L26003/09	N34018/09	S40007/10
B02003/10	D08005/11	G15013/09	G18007/10	L26004/09	N34001/10	S40001/11
B02004/10	D08006/11	G15007/10	G18008/10	L26002/10	N34002/10	S42002/07
B03001/11	D08007/11	G15009/10	G18001/11	L28001/10	N34003/10	S42001/10
B54002/10	D08008/11	G15010/10	G18002/11	L28002/10	N34001/11	S42010/10
B54003/10	D09010/10	G15011/10	G18003/11	L28004/10	N34002/11	S42011/10
B54005/10	D09001/11	G15012/10	G18004/11	L28005/10	NNN001/08	S42012/10
B54006/10	D10001/10	G15013/10	G18005/11	L28006/10	P34001/10	S42013/10
D06001/10	D12001/10	G15014/10	G18006/11	L28007/10	P34002/10	S42015/10
D06003/10	D12001/11	G15016/10	G19007/08	L28008/10	P34003/10	S42016/10
D06004/10	D12002/11	G15017/10	G19001/10	L28009/10	P34001/11	S42017/10
D06005/10	E11003/09	G15019/10	G19006/10	L28010/10	P35007/10	S42019/10
D06006/10	E11002/10	G15002/11	G19007/10	L51001/10	P35008/10	S42020/10
D06001/11	E11004/10	G15003/11	G19009/10	L53002/10	P35009/10	S42001/11
D07003/10	E12005/10	G15004/11	G19011/10	L53003/10	P35011/10	S42002/11
D07007/10	E12007/10	G15005/11	G19012/10	L53004/10	P35012/10	S43004/10
D07009/10	E12010/10	G15007/11	G19017/10	L53005/10	P35013/10	S43001/11
D07010/10	E12011/10	G15008/11	G19019/10	L53006/10	P35014/10	S43002/11
D07012/10	E12012/10	G15009/11	G19020/10	L53007/10	P35001/11	S45001/10
D07014/10	E12013/10	G16008/09	G19021/10	L53008/10	P36004/10	S52002/09
D07015/10	E12015/10	G16011/09	G19022/10	L53009/10	P36005/10	S52003/10
D07016/10	E12016/10	G16015/09	G19001/11	M23001/10	P36006/10	S52004/10
D07020/10	E12017/10	G16017/09	G19002/11	M23002/10	P37003/05	S52005/10
D07022/10	E12018/10	G16003/10	G19003/11	M29001/11	P37008/10	T44002/09
D07023/10	E12019/10	G16009/10	G19004/11	M31001/04	P37009/10	T44001/11
D07025/10	E12001/11	G16012/10	G19005/11	MMM002/10	P37011/10	T45002/10
D07027/10	E13001/08	G16017/10	G19007/11	N30001/10	P37012/10	T45008/10
D07028/10	F50001/09	G16023/10	G19008/11	N32002/09	P37013/10	T45009/10
D07029/10	F50002/09	G16025/10	G19009/11	N32005/10	P37015/10	T45001/11
D07030/10	F50001/10	G16027/10	I19003/10	N32006/10	P37001/11	T46015/08
D07031/10	F50001/11	G16028/10	I19001/11	N32007/10	P37002/11	T46005/09
D07002/11	G14001/08	G16029/10	I22002/10	N32008/10	P37003/11	T46004/10
D07003/11	G14022/09	G16031/10	I22003/10	N32009/10	P37004/11	T46005/10
D07004/11	G14007/10	G16032/10	I22004/10	N32010/10	P37005/11	T46006/10
D07005/11	G14011/10	G16033/10	I23002/10	N32002/11	P38001/09	T46008/10
D07006/11	G14013/10	G16034/10	I24001/08	N32003/11	P38001/10	T46001/11
D07007/11	G14014/10	G16001/11	I24002/08	N32004/11	P38002/10	T47002/08
D07010/11	G14016/10	G16002/11	I24005/08	N33006/07	P38003/10	T47005/08
D07011/11	G14017/10	G16003/11	I24006/08	N33005/10	P38004/10	T47003/10
D08002/08	G14019/10	G16004/11	I24013/08	N33009/10	P38005/10	T47004/10
D08001/10	G14021/10	G16005/11	I24002/10	N33010/10	PPP001/10	T47001/11
D08006/10	G14023/10	G16006/11	I24004/10	N33011/10	PPP002/10	T48001/10
D08007/10	G14024/10	G16007/11	I24005/10	N33001/11	S39005/10	T48002/10
D08009/10	G14001/11	G16008/11	I24006/10	N33003/11	S39006/10	T48001/11
D08011/10	G14002/11	G16009/11	I24007/10	N33004/11	S39001/11	T52001/10
D08013/10	G14003/11	G18010/08	I24008/10	N33005/11	S40003/10	
D08001/11	G14004/11	G18011/09	I24001/11	N33006/11	S40004/10	

SEZIONE C

- Nuove Informazioni Nautiche emesse con il presente fascicolo:

D07012/11 GENOVA

Condutture sottomarine

Nello specchio acqueo antistante la testata dell'Aeroporto C.Colombo di Genova, sono in corso lavori relativi alla posa della condotta fognaria a servizio del depuratore di Sestri Ponente per una tratta di ulteriori 400 m compresi attraversando il canale di calma fino all'esterno della diga foranea. Predetti lavori, che termineranno il 30.07.2011, saranno svolti dall'alba al tramonto. Le unità in transito nelle adiacenze dello specchio acqueo dovranno procedere alla velocità minima di governo mantenendosi a distanza di sicurezza dai mezzi operanti.

(Capitaneria di Porto di Genova - Ordinanza 31/2011)

Carta 54 INT3361

(Scheda 438/2011)

D07013/11 GENOVA

Condutture sottomarine

Nello specchio acqueo antistante il Comune di Cogoleto, sono in corso lavori per la posa della nuova condotta di scarico a mare della stazione di sollevamento alla foce del torrente Lerone per una lunghezza di 235 m. L'area dei predetti lavori, che termineranno il 30.07.2011, sarà segnalata mediante due boe gialle, che dovranno essere spostate con l'avanzamento degli stessi e rimosse a fine lavori, dalle seguenti caratteristiche: **FI.Y.3s3M** e, dotate di miraglio radarabile a forma di "X" ad un'altezza di 3m dal livello del mare. Le unità in transito nelle adiacenze dello specchio acqueo interessato dovranno procedere alla velocità minima di governo mantenendosi a distanza di sicurezza dai mezzi impiegati nei lavori e prestare la massima attenzione ad eventuali segnalazioni relative alla presenza di sommozzatori in immersione.

Capitaneria di Porto di Genova - Ordinanza 32/2011)

Carta 7304

(Scheda 438/2011)

D07014/11 GENOVA

Informazioni portuali

All'interno del bacino portuale di Genova, e più precisamente nelle aree di Porto Vecchio, Bacino di Sampierdarena e Porto Petroli, sono in corso lavori di dragaggio e successiva discarica dei materiali dragati nella vasca di colmata a Calata Bettolo. Durante le predette operazioni, le unità in transito nello specchio acqueo adiacente, devono mantenersi ad una distanza non inferiore a 50 m dall'area interdotta nella quale, sono vietati il transito, la sosta, l'ancoraggio e qualsiasi attività di superficie e/o subacquea. I lavori termineranno il 31.03.2011

(Capitaneria di Porto di Genova - Ordinanze 131/2010, 301/2010, 330/2010, 354/2010, 18/2011, 35/2011)

Carte 2 - 55 INT3362 - 7004

(Scheda 449/2011)

D08009/11 LA SPEZIA

Lavori in corso

Nello specchio acqueo antistante il Molo Mirabello, nella rada interna del Porto di La Spezia sono in corso lavori per il posizionamento di un frangionde galleggiante e di pontili galleggianti. I vertici a mare dell'area interessata dai lavori sono segnalati da 2 boe di colore giallo aventi caratteristica **FI.Y.3s** posizionate in:

P1) 44°06.064'N - 009°49.796'E (WGS 84);

P2) 44°05.995'N - 009°50.000'E (WGS 84).

I lavori termineranno presumibilmente il 30 Novembre 2010. All'interno della predetta area sono interdetti la navigazione, la sosta, la pesca e qualsiasi altra attività di superficie e/o subacquea. Le unità in transito nello specchio acqueo antistante la predetta zona si mantengano a distanza di sicurezza navigando alla minima velocità di governo.

(Capitaneria di Porto della Spezia - Ordinanze 173/2010, 183/2010 e 192/2010)

LAVORI ULTIMATI IN ATTESA DI AGGIORNAMENTO GRAFICO

Carte 59 - 60 INT3365

(Scheda 1916/2010)

G15010/11 FORMIA

Segnalamenti marittimi

Nello specchio acqueo del Circondario Marittimo di Gaeta, e più precisamente in 41°14.894'N - 013°36.199'E, la meda denominata "La Pila", a seguito di un cedimento strutturale, risulta non funzionante e semisommersa.

(Capitaneria di Porto di Gaeta - Fax 0588 in data 03.03.2011)

Carte 9 - 78 - 128 - 7391

(Scheda 388/2011)

SEZIONE C

G16010/11 ISCHIA

Lavori in corso;scogliere

Sono in corso lavori di posizionamento di massi nelle acque antistanti la spiaggia di S.Francesco e della Chiaia fino al molo di sottoflutto del Porto di Forio per una distanza dalla costa di circa 200 m.

Per tutta la durata dei lavori, nella predetta zona sono vietati l'ormeggio, il transito, la sosta e qualunque attività non inerente gli interventi in argomento.

La zona sarà segnalata con il posizionamento di idonea segnaletica diurna e notturna; tutte le unità dovranno mantenersi ad una distanza di sicurezza dalle imbarcazioni impegnate nei lavori che avranno termine il 21.07.2011.

(Ufficio Circondariale Marittimo di Ischia - Ordinanze 80/2008, 46/2010, 3/2011)

Carte 82 - 129

(Scheda 316/2011)

G16011/11 PROCIDA

Segnalamenti marittimi

Il fanale verde (E.F. 2364.2) posizionato sul molo di sopraflutto del Porto Turistico Marina Sancio Cattolico del Comune di Procida risulta spento.

(Ufficio Circondariale Marittimo di Procida - Fg. N° 1363 in data 03.03.2011)

Carte 10 - 127 - 129 - 1315

(Scheda 387/2011)

G16012/11 PROCIDA

Segnalamenti marittimi

Nello specchio acqueo antistante l'Area Marina Protetta "Regno di Nettuno" e più precisamente in 40°44.90'N - 013°59.50'E, la boa di perimetrazione (EF 2367) risulta spenta.

(Ufficio Circondariale Marittimo di Procida - Fg. N° 1363 in data 03.03.2011)

Carte 10 - 127 - 7398

(Scheda 387/2011)

G16013/11 ISCHIA

Relitti

Nello specchio acqueo del Circondario Marittimo di Ischia, e più precisamente in 40°47.848'N - 013°57.692'E, è affondata un' imbarcazione da diporto.

(Ufficio Circondariale Marittimo di Ischia - Fg. N° 02.01.08/3770 in data 07.03.2011)

Carte 10 - 127 - 129

(Scheda 406/2011)

G16014/11 ISOLA DI CAPRI

Segnalamenti marittimi

Nello specchio acqueo del Circondario Marittimo di Capri, il segnalamento luminoso asservito alla boa ondometrica facente parte della rete ondometrica campana, risulta non funzionante in 40°32'06.642"N - 014°11'22.592"E.

(Ufficio Marittimo Locale di Capri - Fg. N° 06.11.06/16227 in data 09.03.2011)

Carte 10 - 127 - 131 - 7406

(Scheda 428/2011)

G18007/11 VICO EQUENSE

Lavori in corso

All'interno dello specchio acqueo del porticciolo di Marina di Equa del Comune di Vico Equense, sul molo di sopraflutto, sono in corso lavori di sostituzione della gru per alaggio e varo unità da diporto. Per tutto il periodo dei lavori, che termineranno il 15 aprile 2011, lo specchio acqueo antistante il predetto molo per una distanza non inferiore a 15 m fronte mare del tratto di banchina interessato, sono vietati la navigazione, l'ancoraggio, la sosta, la balneazione e qualsiasi attività di superficie e/o subacquea. Le unità in transito nelle immediate vicinanze procedano a velocità minima di governo prestando attenzione.

(Capitaneria di Porto di Castellammare di Stabia - Ordinanza 8/2011)

Carte 10 - 127 - 131

(Scheda 382/2011)

SEZIONE C

G18008/11 VICO EQUENSE

Lavori in corso

Nello specchio acqueo antistante Vico Equense e più precisamente in:

- a) 40°39'52.6"N - 014°25'27.1"E;
- b) 40°39'55.7"N - 014°25'21.6"E;
- c) 40°40'02.3"N - 014°25'28.9"E;
- d) 40°39'58.3"N - 014°25'34.3"E;

sono in corso lavori di realizzazione di una scogliera soffolta. Per tutto il periodo dei predetti lavori, che termineranno il 06 maggio 2011, nella suddetta area, e comunque ad una distanza non inferiore a 100 m dai mezzi impegnati nei lavori, sono vietati la navigazione, l'ancoraggio, la sosta, la balneazione e qualsiasi attività di superficie e/o subacquea. Le unità in transito nelle immediate vicinanze prestino attenzione mantenendosi a distanza di sicurezza.

(Capitaneria di Porto di Castellammare di Stabia - Ordinanze 4/2011, 9/2011)

Carte 10 - 127 - 130 INT3385 - 131

(Scheda 409/2011)

G18009/11 VICO EQUENSE

Lavori in corso

Nello specchio acqueo antistante Vico Equense, e più precisamente nell'area delimitata dalle seguenti coordinate geografiche (WGS 84);

Area di interdizione temporanea per posizionamento boe

- a) 40°40'39.7074"N - 014°26'11.1180"E;
- b) 40°40'40.8847"N - 014°26'06.6284"E;
- c) 40°40'47.9740"N - 014°26'09.8292"E;
- d) 40°40'46.8106"N - 014°26'14.2787"E;

Specchio acqueo accesso al mare

- e) 40°40'40.8522"N - 014°26'12.1243"E;
- f) 40°40'40.8227"N - 014°26'11.5133"E;
- g) 40°40'40.5312"N - 014°26'11.5366"E;
- h) 40°40'40.5579"N - 014°26'12.0881"E.

sono in corso lavori di posizionamento di n° 11 corpi morti per la realizzazione di un campo boe destinato all'ormeggio di unità da diporto e di n° 2 corpi morti per un accesso al mare a servizio dello stabilimento "Bikini". Suddetti lavori saranno svolti dal lunedì al venerdì dalle ore 07,00 alle ore 17,00 e termineranno il 07 aprile 2011. Per tutto il periodo degli stessi, nei suddetti specchi acquee e comunque per un raggio di 50 m dai mezzi operanti, sono vietati la navigazione, l'ancoraggio, la sosta, l'ormeggio, la balneazione e qualsiasi attività di superficie e/o subacquea. Le unità in transito nelle immediate vicinanze prestino attenzione.

(Capitaneria di Porto di Castellammare di Stabia - Ordinanze 6/2011, 10/2011)

Carte 10 - 127 - 130 INT3385

(Scheda 421/2011)

I20001/11 CETRARO

Divieti

Lo specchio acqueo antistante la zona di mare compresa tra il fanale rosso (E.F. 2686) posto in testata del molo foraneo del porto di Cetraro e la zona di mare avente coordinate geografiche (WGS 84) 39°31.388"N - 015°55.341"E, per una larghezza di 80 m, riversa in condizioni di insabbiamento. La zona è interdetta alla navigazione, alla sosta ed all'ancoraggio. Le unità in entrata e uscita, prestino attenzione e si mantengano a distanza di sicurezza.

(Ufficio Circondariale Marittimo di Cetraro - Ordinanza 1/2011)

Carte 12 - 915 - 7036

(Scheda 440/2011)

G19010/11 SALERNO

Lavori in corso

Nello specchio acqueo antistante la località Arechi del Comune di Salerno, delimitato dai seguenti punti:

- a) 40°38'53.46"N - 014°48'47.02"E;
- b) 40°38'28.19"N - 014°49'20.08"E;
- c) 40°38'41.67"N - 014°48'31.49"E;
- d) 40°38'16.40"N - 014°49'04.55"E.

Sono in corso lavori per la realizzazione del nuovo Porto Turistico "Marina d'Arechi". I vertici a mare C e D, sono segnalati mediante due boe radarabili ad "X" e da un fanale a lampi gialli aventi le seguenti caratteristiche: **FI(2)Y.5s4m4M**.

Durante i predetti lavori che termineranno il 31.12.2011, nel suddetto specchio acqueo, sono vietati la navigazione, la sosta, l'ancoraggio e qualsiasi attività di superficie e/o subacquea. Le unità in transito nelle immediate vicinanze, dovranno prestare la massima attenzione e mantenersi ad un'adeguata distanza di sicurezza dai mezzi operanti.

(Capitaneria di Porto di Salerno - Ordinanza 21/2011)

Carte 10 - 132 - 7032 - 7410

(Scheda 410/2011)

SEZIONE C

N32005/11 LAGHI DI SIBARI

Segnalamenti marittimi

Nello specchio acqueo antistante la foce del canale Stombi-Agro del Comune di Cassano allo Jonio (Cs), la boa di atterraggio di colore verde del vertice "B" (E.F. 3430.7) in 39°44.346'N - 016°30.723'E è attualmente rimossa dalla sua posizione.

(Capitaneria di Porto di Corigliano Calabro - Fg. N° 16.02.00/4128 in data 04.03.2011)

Carte 26 - 919 - 7074

(Scheda 412/2011)

N33007/11 TARANTO

Segnalamenti marittimi

Nello specchio acqueo del Circondario Marittimo di Taranto, i seguenti segnalamenti marittimi risultano non funzionanti:

- a) EF 3436 - 40°29.9'N - 017°08.3'E;
- b) EF 3436,4 - 40°29.9'N - 017°09.0'E;
- c) EF 3437 - 40°28.9'N - 017°08.7'E;
- d) EF 3485 - 40°28.4'N - 017°13.0'E (II° sporgente spigolo est).

(Capitaneria di Porto di Taranto - Fg.N° 16.00.00/71812.1 in data 04.03.2011)

Carte 27 - 147 - 148 - 1813

(Scheda 396/2011)

N34003/11 GALLIPOLI

Segnalamenti marittimi

Nello specchio acqueo antistante il Comune di Porto Cesareo, in 40°15.5'N - 017°54.0'E, le boe luminose d'ingresso alla rada di levante del Porto, risultano non funzionanti.

(Capitaneria di Porto di Gallipoli - Fg. 01.01.29/5704 in data 08.03.2011)

Carte 27 - 28 - 29

(Scheda 427/2011)

N34004/11 GALLIPOLI

Segnalamenti marittimi

Nello specchio acqueo antistante la località Torre Suda del Comune di Racale (Le), in 39°56.8'N - 018°00.9'E, la boa luminosa segnalante l'impianto di itticultura (E.F. 3583) risulta non funzionante.

(Capitaneria di Porto di Gallipoli - Fg. 01.01.29/5702 in data 08.03.2011)

Carte 28 - 919 - 7079

(Scheda 427/2011)

P35002/11 BRINDISI

Lavori in corso

All'interno del bacino portuale del Porto Medio di Brindisi, lo specchio acqueo in prossimità della banchina di Riva di Costa Morena, sarà interessato da lavori di manutenzione dei fondali antistanti la predetta banchina. Le unità in transito nelle immediate vicinanze, dovranno procedere alla minima velocità di governo prestando attenzione ai mezzi operanti e ad eventuali segnalazioni da essi provenienti. Predetti lavori termineranno il 31 marzo 2011.

(Capitaneria di Porto di Brindisi - Ordinanze 3/2011, 7/2011)

Carte 191 - 192 - 7480

(Scheda 383/2011)

P37006/11 BISCEGLIE

Lavori in corso

All'interno del bacino portuale di Molfetta e più precisamente nell'area delimitata dalle seguenti coordinate (WGS 84):

- a) 41°14'49.9"N - 016°30'24.1"E;
- b) 41°14'48.2"N - 016°30'23.1"E;
- c) 41°14'46.9"N - 016°30'27.1"E;
- d) 41°14'48.6"N - 016°30'28.1"E.

Sono in corso lavori per la realizzazione di una piattaforma provvisoria con materiale lapideo destinata ad area di stoccaggio del materiale che sarà utilizzato per la costruzione della diga Antemurale. Nella suddetta area, per tutto il periodo dei lavori, che termineranno presumibilmente il 11.06.2011, sono vietati la navigazione, la sosta e qualsiasi attività di superficie e/o subacquea.

(Capitaneria di Porto di Molfetta - Ordinanza 10/2011)

Carte 31 - 196 - 7086

(Scheda 441/2011)

SEZIONE C

T45002/11 RAVENNA

Dragaggi

Sono in corso lavori di dragaggio negli specchi acquee di seguito specificati, nonchè il livellamento del fondale nel bacino di evoluzione "NADEP" situato nel ramo di ponente del canale Piombone:

1. specchio acqueo antistante la banchina ENEL;
2. specchio acqueo antistante la banchina MARCEGAGLIA - sezione lato Ravenna;
3. specchio acqueo antistante la banchina fassa;
4. specchio acqueo antistante la banchina POLIMERI - sezione Estremo Mare;
5. specchio acqueo antistante la banchina SETRAMAR - sezione Ex Dente Setramar;
6. specchio acqueo antistante il muro di sponda compreso fra la banchina POLIMERI e la banchina YARA.

il materiale di risulta sarà refluito nello specchio acqueo delimitato da palancole all'interno delle quali opera una draga, collegata alla tubatura già esistente, per l'immissione diretta del materiale dragato nelle casse di colmata "NADEP interna e NADEP centrale.

Tutte le Unità prima di impegnare le zone del canale Candiano e Piombone, interessate dall'Unità impegnata nei lavori, dovranno ottenere il Nulla Osta al transito contattando la stessa nave o la stazione Piloti, in ogni caso devono impegnare il canale con la massima attenzione ed alla velocità minima di governo.

(Capitaneria di Porto di Ravenna - Ordinanza 24/2011)

Carte 218 - 219

(Scheda 452/2011)

T48002/11 MONFALCONE

Segnalamenti marittimi

La meda verde del canale di accesso al Porto di Monfalcone (E.F. 4340) in 45°45'24"N - 013°35'18"E, risulta non funzionante. Nello stesso punto è temporaneamente posizionata una struttura composta da 4 pali cilindrici in posizione verticale del diametro di 50 cm nella cui sommità è presente una luce da cantiere intermittente di colore arancione.

(Capitaneria di Porto di Monfalcone - Fg. N°4962 in data 12.03.2011)

Carte 234 - 236 - 7115

(Scheda 446/2011)

SEZIONE C

C2 - AVVISI NTM III

- Avvisi NTM III annullati con il presente fascicolo:

0348/10	0042/11	0044/11	0049/11	0052/11	0067/11	0098/11
0099/11	0103/11					

- Avvisi NTM III in vigore:

0217/09	0411/10	0460/10	0463/10	0041/11	0073/11	0101/11
0334/10	0422/10	0461/10	0464/10	0051/11	0090/11	
0341/10	0435/10	0462/10	0465/10	0068/11	0091/11	

- Nuovi Avvisi NTM III emessi con il presente fascicolo:

0104/11 EASTERN MEDITERRANEAN

Any vessel or person in distress situation in SRR Cyprus should contact LANARCA JRCC (Joint Rescue Coordination Center) through VHF CH-16 or telephone: 0035724643005 for assistance.

Carte 436 - 437 INT307

(Scheda 454/2011)

0111/11 EASTERN MEDITERRANEAN

Underwater cable operation by C/S "TYCO DECISIVE" until 31 MAY11, along the trackline joining the following positions:

- a) 35°16.7'N - 033°55.4'E;
- b) 35°15.2'N - 034°18.4'E;
- c) 36°03.0'N - 035°41.7'E;
- d) 36°04.8'N - 035°56.7'E.

Wide berth requested.

Carta 439 INT308

(Scheda 454/2011)

0112/11 EASTERN MEDITERRANEAN

Firing exercises in progress until 312359 UTC MAR11 in circular area, 25 NM radius, centred on: 34°44.0'N - 015°40.0'E.

Carte 434 INT305 - 436

(Scheda 454/2011)

0113/11 EASTERN MEDITERRANEAN

Offshore Rig "PRIDE NORTH AMERICA" established in position: 33°00.35'N - 033°43.30'E.

Wide berth requested.

Carta 439 INT308

(Scheda 454/2011)

0116/11 EASTERN MEDITERRANEAN

Marine survey operations until 06 APR by "M/V FUGRO NAVIGATOR" in area bounded by:

- a) 31°52.1'N - 031°20.1'E;
- b) 31°52.1'N - 031°30.2'E;
- c) 32°00.1'N - 031°30.3'E;
- d) 32°00.1'N - 031°20.1'E

Wide berth requested.

Carta 439 INT308

(Scheda 461/2011)

0120/11 EASTERN MEDITERRANEAN

Offshore Rig "OCEAN ENDEAVOR" established in position: 32°05.2'N - 030°36.4'E.

Wide berth requested.

Carta 439 INT308

(Scheda 461/2011)

0121/11 WESTERN MEDITERRANEAN

Operation ACTIVE ENDEAVOUR from 14 MAR11 to 27 MAR11, in the MEDITERRANEAN. NATO Units are conducting operation ACTIVE ENDEAVOUR, in the Mediterranean, to provide for the safe and secure movement of vessels at sea and to deter terrorism. If contacted by NATO units your cooperation and assistance in answering questions would be greatly appreciated. Please report any suspicious activity or information to NATO warships or to the NATO shipping centre free call number 0039 081 1970 6533 or email to OAENOW@LIVE.COM.

SEZIONE C

(Scheda 461/2011)

0123/11 MEDITERRANEAN AND BLACK SEAS

NAVAREA III warnings in force on 15 MAR 11 at 0600 UTC.

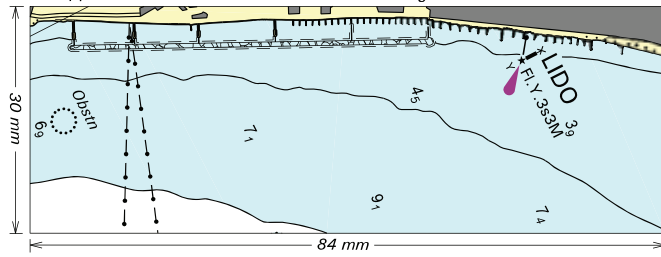
2010: 334, 341, 411, 422, 435, 460, 461, 462, 463, 464, 465.

2011: 038, 041, 051, 068, 073, 090, 091, 101, 104, 111, 112, 113, 116, 120, 121, 123.

(Scheda 461/2011)

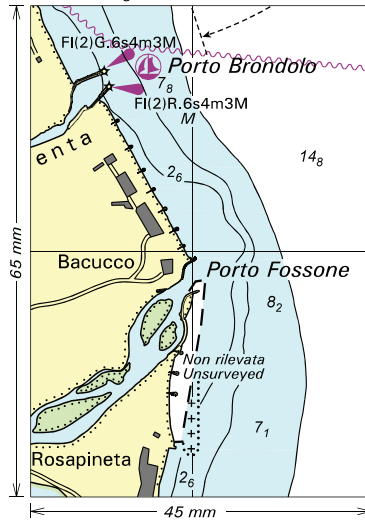
Da applicare sulla carta it. N. 38

Allegato al fascicolo A.N. 6/2011



Da applicare sulla carta it. N. 38

Allegato al fascicolo A.N. 6/2011



Scheda di segnalazione per notizie idrografiche/reclamo

La presente scheda può essere inviata tramite telefax al nr. 010 261400 o in busta regolarmente affrancata a :
Istituto Idrografico della Marina – 16100 Genova P.C.

Indicare sempre il numero della carta o della pagina della pubblicazione a cui si fa riferimento. Vedi Premessa I.I. 3146 par. 1.

Carta Nautica n° _____

Portolano n° _____ pag. _____

Elenco Fari Parte Prima pag. _____

Elenco Fari Parte Seconda pag. _____

Radioservizi Parte Prima pag. _____

Radioservizi Parte Seconda pag. _____

Avviso ai Naviganti n° _____

Informazione Nautica n° _____

NOTIZIA IDROGRAFICA (All'attenzione dell'ufficio DD NN)

DESCRIZIONE DELLA SEGNALAZIONE

INDICAZIONI DEL MITTENTE

Data del rilievo: _____

In navigazione: da _____ a _____

Posizione: lat. _____ ; long. _____

In porto a: _____ a bordo della _____

RECLAMO

Richiesta di riscontro formale (per iscritto)

Riscontro non richiesto

Richiesta di riscontro informale (telefonico)

Motivi del reclamo:

Eventuali richieste:

DATI DEL MITTENTE

Qualifica (se dipendente): _____

Cognome e Nome: _____

Indirizzo: _____ Tel: _____

Nota informativa (ex art. 13 D.Lgs. 196/2003):

I dati personali vengono trattati per finalità istituzionali e statistiche. Non verranno divulgati a terzi. La natura del conferimento è comunque facoltativa.

FIRMA DEL COMPILATORE

_____ li _____
