



AVVISI AI NAVIGANTI

(PERIODICO QUINDICINALE)

11

Mercoledì 01 giugno 2011

CONTENUTO DEL FASCICOLO

SEZIONE A

- 1 - Indice degli Avvisi
- 2 - Comunicazioni e varie
- 3 - Annullamento AA.NN.

SEZIONE B

- 1 - Avvisi per le CARTE
- 2 - Avvisi per i PORTOLANI
- 3 - Avvisi per i RADIOSERVIZI
- 4 - Avvisi di CARATTERE GENERALE
- 5 - Avvisi per i CATALOGHI
- 6 - Avvisi per L'ELENCO FARI

SEZIONE C

- 1 - INFORMAZIONI NAUTICHE
- 2 - AVVISI NTM III

ABBREVIAZIONI E SIMBOLI

- - Avviso di fonte italiana
- (P) - Avviso preliminare
- (T) - Avviso temporaneo
- (G) - Avviso generale
- (R) - Avviso di rettifica
- A.N. - Avviso ai Naviganti
- I.N. - Informazione Nautica

NOTE

Per il razionale impiego del presente fascicolo consultare la "Premessa agli Avvisi ai Naviganti".

Gli **Avvisi urgenti** vengono radiodiffusi dalle stazioni costiere italiane (vedi Radioservizi, Parte I).

Gli **Avvisi importanti di fonte italiana** vengono segnalati direttamente ai principali servizi idrografici del mondo per la loro rapida diffusione.

I rilevamenti sono veri e contati da 000° a 360°; essi sono dati dal largo per i limiti dei settori di luce e per le istruzioni di navigazione; sono dati da punti fissi a terra per la definizione di posizioni.

Chiunque trovi inesattezze o lacune negli avvisi del presente fascicolo o possa fornire notizie che interessino la navigazione è pregato di darne sollecita comunicazione a: **Istituto Idrografico della Marina – Sezione Avvisi ai Naviganti/Informazioni Nautiche - 16100 Genova - Telefono 0102443281 - Telefax 010261400 - e-mail iim.sre@marina.difesa.it**

Direttore Responsabile **Franco Favre**

Registrazione presso il Tribunale di Genova N. 1/86 del 14.01.1986

Gli Avvisi ai Naviganti possono essere consultati in Italia presso le Autorità Portuali; all'Estero presso i Consolati italiani o sul sito www.marina.difesa.it

Tariffa **Regime Libero**: "Poste Italiane S.p.A. – Spedizione in abbonamento – 70% - DCB Genova"

Abbonamento annuo: Italia € 80,00 - Estero € 100,00

SEZIONE A**A1 - INDICE DEGLI AVVISI****AVVISI PER LE CARTE**

Carta N°	Correzione N°	Avviso	Correzione precedente
2	59	11.4	(10.3/2011)
4	24	11.5	(9.8/2011)
5	27	11.6	(2.6/2011)
	28	11.7	
6	58	11.6	(21.10/2010)
	59	11.7	
10	106	11.12	(10.8/2011)
31	82	11.13	(23.8/2010)
42	64	11.9	(5.7/2011)
43	22	11.9	(5.6/2011)
74	22	11.7	(22.9/2009)
95	14	11.10	(10.8/2011)
104 INT3356	37	11.4	(7.6/2011)
119	8	11.7	(22.9/2009)
120 INT3368	19	11.5	(9.8/2011)
122	28	11.6	(21.10/2010)
	29	11.7	
127	136	11.10	(10.8/2011)
130 INT3385	80	11.10	(10.8/2011)
214	21	11.14	(16.16/2010)
	22	11.15	
297	9	11.8	(19.7/2010)
318	9	11.9	(6.21/2010)
322	33	11.9	(23.7/2009)
432 INT304	3	11.9	(9.2/2011)
434 INT305	165	11.9	(10.17/2011)
912 INT3308	44	11.9	(15.6/2010)
913 INT3310	79	11.7	(5.12/2011)
914 INT3312	44	11.12	(5.11/2011)
915	71	11.12	(9.16/2011)
921	89	11.13	(17.28/2010)
2081 INT3198	5	11.3	(20.2/2010)
2090	5	11.2	(20.3/2010)
2095	7	11.1	(2.1/2011)
	8	11.2	
7004	8	11.4	(10.3/2011)
7008	7	11.5	(9.8/2011)
7009	9	11.5	(9.8/2011)
7018	6	11.7	(19.6/2010)
7019	4	11.6	(21.10/2010)
	5	11.7	
7032	9	11.11	(10.8/2011)
7033	14	11.12	(9.6/2010)
7087	19	11.13	(23.8/2010)
7117	8	11.9	(6.10/2011)

SEZIONE A

Carta N°	Correzione N°	Avviso	Correzione precedente
7304	8	11.4	(7.9/2011)
7315	6	11.5	(9.8/2011)
7334	1	11.6	
	2	11.7	
7338	2	11.7	(22.9/2009)
7352	2	11.9	(23.7/2009)
7403	7	11.10	(10.8/2011)

AVVISI PER I PORTOLANI

Portolano P1 , ed. 2006	11.16-11.17
Portolano P3 , ed. 2006	11.18+11.25
Portolano P4 , ed. 2007	11.26
Portolano P5 , ed. 2007	11.27+11.29
Portolano P6 , ed. 2007	11.30-11.31
Portolano P7 , ed. 2008	11.32+11.35
Portolano P8 , ed. 2008	11.36-11.37

AVVISI PER I RADIOSERVIZI

Radioservizi Parte I , ed. 2009.....	11.38-11.39
---	-------------

AVVISI DI CARATTERE GENERALE

Premessa I.I.3146 , ed. 2011	11.40
---	-------

AVVISI PER I CATALOGHI

Catalogo I.I.3001 , ed. 2011.....	11.41
Catalogo I.I.3002 , ed. 2007.....	11.42-11.43

AVVISI PER ELENCO FARI

Negativo.

SEZIONE A

INFORMAZIONI NAUTICHE

D07023/11 GENOVA
D07024/11 GENOVA
D07025/11 GENOVA
D07026/11 GENOVA
D07027/11 GENOVA
D07028/11 SANTA MARGHERITA LIGURE
D07029/11 RAPALLO
E12002/11 CASTIGLIONE DELLA PESCAIA
G15016/11 TERRACINA
G18013/11 PUNTA CAMPANELLA
G19014/11 POSITANO
H02001/11 ARBATAX
I22002/11 REGGIO CALABRIA
M31001/11 RIPOSTO
N35002/11 BRINDISI
P36001/11 MONOPOLI
P37010/11 MOLFETTA
S39002/11 VASTO
S42008/11 FALCONARA MARITTIMA
S42009/11 FALCONARA MARITTIMA
S43003/11 PESARO
T45008/11 RAVENNA
T45009/11 RAVENNA
T47003/11 CAORLE
T47004/11 MALAMOCCO

AVVISI NTM III

0227/11 TUNISIA EAST COAST
0229/11 BLACK SEA - TURKEY
0230/11 BLACK SEA - ROMANIA
0235/11 EASTERN MEDITERRANEAN SEA - EGYPT
0241/11 EASTERN MEDITERRANEAN - EGYPT
0242/11 TUNISIA EAST COAST
0243/11 MEDITERRANEAN AND BLACK SEAS

SEZIONE A

A2 - COMUNICAZIONI E VARIE

Negativo.

A3 - ANNULLAMENTI AA.NN.

I seguenti Avvisi ai Naviganti, inseriti nelle pubblicazioni sotto indicate, sono annullati e pertanto devono essere distrutti:

Negativo.

SEZIONE B

B1 - AVVISI PER LE CARTE

MEDITERRANEO OCCIDENTALE - FRANCIA

11.1 - 1-VI-2011

Frontignan - Ostacolo

Inserire un ostacolo (INT K - 40) in 43°25.80'N - 003°49.08'E.

(Brest Avv. n° 11.18.19)

Carta 2095 (7)

(Scheda 956/2011)

MEDITERRANEO OCCIDENTALE - FRANCIA

11.2 - 1-VI-2011

Saintes-Maries-de-la-Mer - Relitti

Carta 2090

Inserire un relitto (INT K - 28) in:

- a) 43°27.30'N - 004°18.85'E;
- b) 43°27.15'N - 004°21.55'E.

Carta 2095

Inserire un relitto (INT K - 28) in 43°27.30'N - 004°18.85'E.

(Brest Avv. n° 11.18.20)

Carte 2090 (2011-5) - 2095 (8)

(Scheda 956/2011)

MEDITERRANEO OCCIDENTALE - FRANCIA

11.3 - 1-VI-2011

Toulon - Fondale - Punto di dettaglio

- 1) Modificare in un fondale fuori posizione (INT I - 11) (**2₂**) il fondale (INT I - 15) (**2₂**) in 43°06.940'N - 005°53.610'E.
- 2) Cancellare il punto di dettaglio "(124) Batterie" in 43°06.440'N - 005°58.160'E.

(Brest Avv. n° 11.18.21)

Carta 2081 INT3198 (2011-5)

(Scheda 956/2011)

MAR LIGURE - ITALIA



11.4 - 1-VI-2011

P.ta dell' Aspera - Conduiture - Limiti - Legende

Carta 104 INT3356

1) Inserire una condotta sottomarina (INT L - 41.1) **outfall PA** congiungente i punti:

- a) 44°20.98'N - 008°34.07'E, costa;
- b) 44°20.89'N - 008°34.11'E;
- c) 44°20.96'N - 008°34.28'E;
- d) 44°20.89'N - 008°34.71'E.

2) Inserire un limite di zona regolamentata (INT N - 2.1) equidistante **100 m** da ogni punto della condotta in 1).

segue

SEZIONE B

Carta 7304

1) Inserire una condotta sottomarina (INT L - 41.1) **PA** congiungente i punti:

- a) 44°20.93'N - 008°34.01'E, costa;
- b) 44°20.83'N - 008°34.05'E;
- c) 44°20.90'N - 008°34.22'E;
- d) 44°20.83'N - 008°34.65'E.

2) Inserire un limite di zona regolamentata (INT N - 2.1) equidistante **0.05 M** da ogni punto della condotta in 1).

Carta 2

Inserire una condotta sottomarina (INT L - 41.1) **PA** congiungente i punti:

- a) 44°20.88'N - 008°34.03'E, costa;
- b) 44°20.79'N - 008°34.07'E;
- c) 44°20.86'N - 008°34.24'E;
- d) 44°20.79'N - 008°34.67'E.

Carta 7004

Inserire una condotta sottomarina (INT L - 41.1) **PA** congiungente i punti:

- a) 44°20.93'N - 008°34.01'E, costa;
- b) 44°20.83'N - 008°34.05'E;
- c) 44°20.90'N - 008°34.22'E;
- d) 44°20.83'N - 008°34.65'E.

Carte 2 (59) - 104 INT3356 (37) - 7004 (8) - 7304 (8)

(Scheda 455/2011)

MAR LIGURE - ITALIA



11.5 - 1-VI-2011

Livorno - Punto di fonda

Carta 120 INT3368

Cancellare il punto di fonda "A" circa in 43°36.78'N - 010°14.55'E.

Carta 7315

Cancellare il punto di fonda "A" circa in 43°36.73'N - 010°14.49'E.

Carte 4 - 7008 - 7009

Cancellare il punto di fonda "A" circa in 43°36.72'N - 010°14.40'E.

Carte 4 (24) - 120 INT3368 (19) - 7008 (7) - 7009 (9) - 7315 (6)

(Scheda 985/2011)

MAR TIRRENO - ITALIA



11.6 - 1-VI-2011

Promontorio Argentario - Zona di ancoraggio

Carta 7334

1) Inserire una zona di ancoraggio semicircolare (INT N - 12.3) **A** di raggio **0,5 M** centrata in 42°27.04'N - 011°08.98'E delimitata a S dal limite S della carta.

2) Inserire una zona di ancoraggio circolare (INT N - 12.3) **B** di raggio **0,5 M** centrata in 42°28.54'N - 011°08.98'E.

Carte 6 - 122

1) Inserire una zona di ancoraggio circolare (INT N - 12.3) **A** di raggio **0,5 M** centrata in 42°27.00'N - 011°09.00'E.

2) Inserire una zona di ancoraggio circolare (INT N - 12.3) **B** di raggio **0,5 M** centrata in 42°28.50'N - 011°09.00'E.

segue

SEZIONE B

Carte 5 - 7019

- 1) Inserire una zona di ancoraggio circolare (INT N - 12.3) **A** di raggio **0,5 M** centrata in 42°27.04'N - 011°08.98'E.
- 2) Inserire una zona di ancoraggio circolare (INT N - 12.3) **B** di raggio **0,5 M** centrata in 42°28.54'N - 011°08.98'E.

Carte 5 (27) - 6 (2011-58) - 122 (2011-28) - 7019 (2011-4) - 7334 (2011-1)

(Scheda 914/2011)

MAR TIRRENO - ITALIA



11.7 - 1-VI-2011

Promontorio Argentario - Cavo - Zona regolamentata

Carta 74

RIQUADRO PORTO DEL GIGLIO

- 1) Cancellare il tratto di zona regolamentata compreso tra i punti:
 - a) 42°20.850'N - 010°55.745'E, limite S riquadro;
 - b) 42°20.950'N - 010°55.918'E, limite E riquadro.
- 2) Cancellare la legenda "vietati ancoraggio e pesca" centrate in:
 - a) 42°21.100'N - 011°55.700'E;
 - b) 42°21.680'N - 011°55.700'E.
- 3) Modificare in un cavo sottomarino fuori uso (INT L - 32) il cavo sottomarino compreso tra i punti:
 - a) 42°21.505'N - 010°55.460'E, costa;
 - b) 42°21.770'N - 010°55.918'E, limite E riquadro.

RIQUADRO PORTO S. STEFANO

- 1) Cancellare il tratto di zona regolamentata compreso tra i punti:
 - a) 42°26.484'N - 011°06.989'E, costa;
 - b) 42°26.710'N - 011°07.573'E, limite N riquadro.
- 2) Cancellare la legenda "Vietati Ancoraggio e Pesca" centrata in 42°26.646'N - 011°07.200'E.
- 3) Modificare in un cavo sottomarino fuori uso (INT L - 32) il cavo sottomarino compreso tra i punti:
 - a) 42°26.548'N - 011°06.903'E, costa;
 - b) 42°26.710'N - 011°06.940'E, limite N riquadro.

Carta 119

- 1) Cancellare la zona regolamentata centrata circa in 42°22.30'N - 010°56.80'E e la relativa legenda "Vietati Ancoraggio e pesca".
- 2) Modificare in un cavo sottomarino fuori uso (INT L - 32) il cavo sottomarino centrato circa in 42°22.30'N - 010°56.81'E.

Carta 7334

- 1) Cancellare la zona regolamentata centrata circa in 42°27.50'N - 011°06.00'E.
- 2) Cancellare i simboli di ancoraggio vietato e pesca vietata circa in 42°27.10'N - 011°05.30'E.
- 3) Modificare in un cavo sottomarino fuori uso (INT L - 32) il cavo sottomarino centrato circa in 42°27.50'N - 011°06.00'E.

Carta 7338

- 1) Cancellare il limite di zona regolamentata di ancoraggio e pesca vietati centrato circa in 42°22.40'N - 010°56.55'E.
- 2) Modificare in un cavo sottomarino fuori uso (INT L - 32) il cavo sottomarino centrato circa in 42°22.00'N - 010°56.20'E.

Carte 6 - 122

- 1) Cancellare la zona regolamentata centrata circa in 42°24.20'N - 011°00.00'E e la relativa legenda "Vietati Ancoraggio e Pesca".
- 2) Modificare in un cavo sottomarino fuori uso (INT L - 32) il cavo sottomarino centrato circa in 44°24.70'N - 011°01.00'E.

segue

SEZIONE B

Carta 5

- 1) Cancellare la zona regolamentata centrata circa in 42°24.90'N - 011°00.57'E.
- 2) Modificare in un cavo sottomarino fuori uso (INT L - 32) il cavo sottomarino centrato circa in 42°24.80'N - 011°01.00'E.

Carta 7018

- 1) Cancellare il limite di zona regolamentata di ancoraggio e pesca vietati centrato circa in 42°23.60'N - 010°59.00'E.
- 2) Modificare in un cavo sottomarino fuori uso (INT L - 32) il cavo sottomarino centrato circa in 42°24.00'N - 010°59.65'E.

Carta 7019

- 1) Cancellare il limite di zona regolamentata di ancoraggio e pesca vietati centrato circa in 42°25.40'N - 011°02.00'E.
- 2) Modificare in un cavo sottomarino fuori uso (INT L - 32) il cavo sottomarino centrato circa in 42°26.00'N - 011°03.00'E.

Carta 913 INT3310

Modificare in un cavo sottomarino fuori uso (INT L - 32) il cavo sottomarino centrato circa in 42°24.5'N - 011°01.0'E.

Carte 5 (28) - 6 (59) - 74 (2011-22) - 119 (2011-8) - 122 (29) - 913 INT3310 (79) - 7018 (2011-6) - 7019 (5) - 7334 (2) - 7338 (2011-2)

(Scheda 914/2011)

MEDITERRANEO OCCIDENTALE - ITALIA (SARDEGNA)



11.8 - 1-VI-2011

Carloforte - Talloncini

Inserire i talloncini allegati centrati in:

- a) 39°08.810'N - 008°18.580'E;
- b) 39°08.475'N - 008°18.605'E.

Avvertenze: le rappresentazioni grafiche ottenute da stampanti non professionali possono facilmente risultare distorte o deformate rispetto alle dimensioni originali; si raccomanda di verificare le quote confrontandole con quelle indicate ai margini.

Carta 297 (2011-9)

(Scheda 1016/2010)

MAR TIRRENO - ITALIA (SARDEGNA)



11.9 - 1-VI-2011

Olbia - Nautofono - Racon

Carta 318

Cancellare il Nautofono, le relative caratteristiche ed il Racon "(O)" al faro in 40°55.230'N - 009°34.000'E.

Carta 322

- 1) Cancellare il segnale da nebbia e la relativa legenda "Nauto" al faro circa in 40°55.20'N - 009°34.03'E.
- 2) Cancellare il Racon "(O) (3&10cm)" al faro in 1).

Carta 7352

Cancellare il Nautofono, le relative caratteristiche ed il Racon "(O)" al faro circa in 40°55.23'N - 009°34.00'E.

Carte 42 - 43

Cancellare il segnale da nebbia "Horn" ed il Racon al faro circa in 40°55.20'N - 009°34.03'E.

segue

SEZIONE B

Carta 7117

Cancellare il Nautofono, le relative caratteristiche ed il Racon al faro circa in 40°55.23'N - 009°34.00'E.

Carte 432 INT304 - 912 INT3308

Cancellare il simbolo di segnale da nebbia al faro circa in 40°55.3'N - 009°34.1'E.

Carta 434 INT305

Inserire un faro (INT P - 1) **LFI.15M** in 40°55.3'N - 009°34.1'E.

Carte 42 (64) - 43 (22) - 318 (2011-9) - 322 (2011-33) - 432 INT304 (3) - 434 INT305 (165) - 912 INT3308 (2011-44) - 7117 (8) - 7352 (2011-2)

(Scheda 1022/2011)

MAR TIRRENO - ITALIA



11.10 - 1-VI-2011

Castellammare di Stabia - Zona traffico costiero

Carta 95

1) Cancellare il limite di zona regolamentata delimitato dai punti:

- a) 40°41.660'N - 014°27.330'E, limite W carta;
- b) 40°41.840'N - 014°28.048'E;
- c) 40°42.040'N - 014°28.148'E;
- d) 40°41.956'N - 014°28.395'E, molo.

2) Inserire un limite di zona regolamentata (INT M - 14) congiungente i punti:

- a) 40°41.708'N - 014°27.330'E, limite W carta;
- b) 40°41.850'N - 014°27.900'E;
- c) 40°42.100'N - 014°28.200'E;
- d) punto in 1)d).

Carte 127 - 130 INT3385

1) Cancellare il limite di zona regolamentata delimitato dai punti:

- a) 40°41.28'N - 014°26.90'E, costa;
- b) 40°41.68'N - 014°26.90'E;
- c) 40°41.68'N - 014°27.32'E;
- d) 40°41.88'N - 014°28.10'E;
- e) 40°42.06'N - 014°28.19'E;
- f) 40°42.00'N - 014°28.45'E, molo.

2) Inserire un limite di zona regolamentata (INT M - 14) congiungente i punti:

- a) 40°41.29'N - 014°26.95'E, costa;
- b) 40°41.76'N - 014°26.95'E;
- c) 40°41.76'N - 014°27.35'E;
- d) 40°41.91'N - 014°27.95'E;
- e) 40°42.16'N - 014°28.25'E;
- f) punto in 1)f).

Carta 7403

1) Cancellare il limite di zona regolamentata delimitato dai punti:

- a) 40°41.22'N - 014°26.87'E, costa;
- b) 40°41.62'N - 014°26.87'E;
- c) 40°41.62'N - 014°27.27'E;
- d) 40°41.82'N - 014°28.05'E;
- e) 40°42.02'N - 014°28.15'E;
- f) 40°41.96'N - 014°28.40'E, molo.

2) Inserire un limite di zona regolamentata (INT M - 14) congiungente i punti:

- a) 40°41.23'N - 014°26.90'E, costa;
- b) 40°41.70'N - 014°26.90'E;
- c) 40°41.70'N - 014°27.30'E;
- d) 40°41.85'N - 014°27.90'E;
- e) 40°42.10'N - 014°28.20'E;
- f) punto in 1)f).

Carte 95 (14) - 127 (136) - 130 INT3385 (80) - 7403 (7)

(Scheda 832/2011)

SEZIONE B

MAR TIRRENO - ITALIA



11.11 - 1-VI-2011

Indefinita - Avvertenze

Modificare in **Aree Marine Protette - Per le normative consultare il Portolano** l'avvertenza relativa alla "Riserva Naturale Marina" nelle "AVVERTENZE" della carta.

Carta 7032 (9)

(Scheda 715/2011)

MAR TIRRENO - ITALIA



11.12 - 1-VI-2011

Agropoli - Relitto

Carta 10

Inserire un relitto (INT K - 29) in 40°21.72'N - 014°50.45'E.

Carta 7033

Inserire un relitto (INT K - 29) in 40°21.65'N - 014°50.40'E.

Carta 914 INT3312

Inserire un relitto (INT K - 29) in 40°21.7'N - 014°50.4'E.

Carta 915

Inserire un relitto (INT K - 29) in 40°21.6'N - 014°50.4'E.

Carte 10 (106) - 914 INT3312 (44) - 915 (71) - 7033 (2011-14)

(Scheda 968/2011)

MARE ADRIATICO - ITALIA



11.13 - 1-VI-2011

Manfredonia - Zona regolamentata

Carta 31

1) Inserire un limite di zona regolamentata (INT N - 2.1) circolare di raggio **2,5 M** centrata in 41°34.00'N - 016°10.00'E.

2) Inserire un simbolo di ancoraggio vietato (INT N - 20), di pesca vietata (INT N - 21) e la legenda **v.Port** all'interno dell'area in 1).

Carta 7087

1) Inserire un limite di zona regolamentata (INT N - 2.1) circolare di raggio **2,5 M** centrata in 41°34.04'N - 016°10.00'E.

2) Inserire un simbolo di ancoraggio vietato (INT N - 20), di pesca vietata (INT N - 21) e la legenda **v.Port** all'interno dell'area in 1).

Carta 921

1) Inserire un limite di zona regolamentata (INT N - 2.1) circolare di raggio **2,5 M** centrata in 41°34.0'N - 016°10.0'E.

2) Inserire un simbolo di ancoraggio vietato (INT N - 20), di pesca vietata (INT N - 21) e la legenda **v.Port** all'interno dell'area in 1).

Carte 31 (2011-82) - 921 (2011-89) - 7087 (2011-19)

(Scheda 958/2011)

SEZIONE B

MARE ADRIATICO - ITALIA



11.14 - 1-VI-2011
Senigallia - Fanale

RIQUADRO SENIGALLIA

Cancellare il fanale e le relative caratteristiche in 43°43.348'N - 013°13.340'E.

Carta 214 (2011-21)

(Scheda 974/2011)

MARE ADRIATICO - ITALIA



11.15 - 1-VI-2011
Fano - Limite zona di ingresso proibito

RIQUADRO FANO

Inserire un limite semicircolare di zona di ingresso proibito (INT N - 2.2) di raggio **200 m** centrato sul relitto in 43°51.311'N - 013°01.221'E

Carta 214 (22)

(Scheda 1046/2011)

SEZIONE B

B2 - AVVISI PER I PORTOLANI

MAR LIGURE - ITALIA



11.16 - 1-VI-2011

La Spezia - Informazioni portuali

1) **Sostituire le righe 40 ÷ 43 con:**

«**Porticciolo Mirabello (I.T.N.)** (v. pianetto) – Realizzato sull'ampliamento del Molo Mirabello, si sviluppa su di una specie di isola artificiale costituita da due frangiflutti ai quali sono radicati alcuni pontili galleggianti. Al porticciolo possono ormeggiare unità da 14 a 100 m; i fondali variano da 8 a 5 m

Esternamente al frangiflutti di NE, si trovano un frangionde galleggiante ed altri pontili galleggianti.

Servizi in banchina – 470 posti barca dei quali 100 destinati a super yacht da 25 a 100 m, gru, travel-lift, scivolo, rimessaggio barche, prese d'acqua e di energia elettrica, servizio antincendio, illuminazione banchina.

Servizi portuali – Distributori carburanti, cantiere navale, officine riparazioni, guardianaggio, sommozzatori, VHF, servizio meteo, club nautico, ritiro rifiuti, servizi igienici/docce, telefono pubblico, internet-point, connessione wi-fi, pilotaggio, ormeggiatori.

Servizi accessori – Parcheggio auto, rimessaggio caravan, camping, alberghi, ristoranti, bar, negozi d'ogni genere, rivendita ghiaccio, lavanderia, accessori per la nautica, noleggio auto\bici\barche, ufficio informazioni, ufficio postale, banca, farmacia, ospedale, pronto soccorso.

Comunicazioni – Autostrada a 3 Km, ferrovia, autobus, taxi, eliporto.

Autorità – Compamare, Carabinieri, Guardia di finanza, Polizia.

2) **Al presente Fascicolo AA.NN. è allegato il nuovo pianetto di "Marina della Spezia" da inserire tra le pagg. 156 - 157.**

Portolano P1, ed. 2006, pag. 157

(Scheda 1916/2010)

MAR LIGURE - ITALIA



11.17 - 1-VI-2011

La Spezia - Indice pianetti

Inserire dopo la riga 20:

«**La Spezia - Marina della Spezia - Porticciolo turistico** pag. 157.».

Portolano P1, ed. 2006, pag. 171

(Scheda 1916/2010)

MAR TIRRENO - ITALIA (SARDEGNA)



11.18 - 1-VI-2011

Porto Cervo - Informazioni portuali

1) **Sostituire la riga 27 con:**

«sinistra entrando è dipinta di rosso, quella a dritta di verde.».

2) **Inserire dopo la riga 33:**

«I fondali all'imboccatura sono di 17 m e di 15 m a centro bacino. Al porto possono accedere navi di lunghezza max 120 m e larghezza fino a 20 m, con pescaggio fino a 6 m.».

segue

SEZIONE B

3) Sostituire la riga 43 con:

«fondali inferiori a 7 m, solo in caso di forza maggiore e previa autorizzazione della Direzione portuale. I bassi fondali esistenti sono segnalati da gavitelli rossi, soggetti però ad.».

Portolano P3, ed. 2006, pag. 79

(Scheda 854/2011)

(Sostituisce l'A.N. 20.32/2006).

MAR TIRRENO - ITALIA (SARDEGNA)



11.19 - 1-VI-2011

Porto Cervo - Informazioni nautiche

Sostituire le righe 23 ÷ 24 con:

«dal "Regolamento interno dell'approdo Turistico di Porto Cervo".

Le unità in transito possono ormeggiarsi:

- lungo tutto il pontile galleggiante che si estende tra la spiaggetta dell' "**Hotel Cervo**" e la spiaggia "**La Cerbiatta**";

- lungo una parte del "**Molo Est**" (Porto Vecchio);

- lungo tutto il pontile galleggiante con scalandrone di accesso in alluminio ubicato di fronte al ristorante "Il Pescatore".

Le unità in transito che giungono in porto senza una preventiva prenotazione confermata dalla Direzione portuale, potranno utilizzare gli ormeggi destinati al transito.

Alla banchina carburanti è rigorosamente **vietato** l'ormeggio in seconda andana per le imbarcazioni in attesa di rifornimento.

La sosta è gratuita **consumi esclusi** (acqua e luce), per un periodo limitato alle prime 12 ore comprese nella fascia oraria 08.00 - 20.00.

L'utente in **transito** non potrà sostare nella zona riservata al transito per un periodo consecutivo di ormeggio superiore a **sette** giorni. Tali norme valgono anche per imbarcazioni eventualmente in avaria. Per ulteriori dettagli contattare l'Autorità Portuale.».

Portolano P3, ed. 2006, pag. 81

(Scheda 855/2011)

MAR TIRRENO - ITALIA (SARDEGNA)



11.20 - 1-VI-2011

Cala Volpe

Sostituire le righe 20 ÷ 21 con:

«In fondo all'insenatura a N della cala si trova un lungo pontile non più utilizzabile a causa dei bassi fondali.».

Portolano P3, ed. 2006, pag. 83

(Scheda 854/2011)

MAR TIRRENO - ITALIA (SARDEGNA)



11.21 - 1-VI-2011

Olbia - Informazioni portuali

Cancellare le righe 31 ÷ 32.

Portolano P3, ed. 2006, pag. 96

(Scheda 1022/2011)

SEZIONE B

MAR TIRRENO - ITALIA (SARDEGNA)



11.22 - 1-VI-2011

Olbia - Informazioni nautiche

1) **Cancellare le righe 3 ÷ 4.**

2) **Sostituire la riga 18 con:**

«parallelo passante per Punta delle Saline (40° 54' 54" N - 09° 34' 46" E). Il pilota imbarca a 3 M dal faro».

3) **Sostituire le righe 20 ÷ 21 con:**

«Le navi traghetto sino a 30000 t di s.l. e i mezzi veloci HSC fino a 15000 t di s.l. possono avvalersi del servizio di pilotaggio in VHF.

Le navi traghetto sino a 40.000 t di s.l. possono avvalersi del servizio di pilotaggio in VHF dai moli n. 7 e n. 8 dell'Isola Bianca. Tale servizio non è consentito dal Porto Industriale.

Rimorchio - Il porto dispone di un rimorchiatore da 4200 HP ed è obbligatorio per le navi superiori a 1600 t.s.l..

Le navi sono obbligate ad avvalersi del servizio di rimorchio durante la manovra di ormeggio e durante la fase iniziale della manovra di disormeggio, nel caso in cui si verifichi almeno uno dei seguenti eventi:

- l'intensità media del vento sia pari o superiore a 20 nodi nei 5 minuti precedenti la comunicazione di arrivo (da effettuarsi a 3 M dall'ingresso del canale di accesso al porto) o nei 5 minuti precedenti la comunicazione della partenza (da effettuarsi 10 minuti prima della partenza);

- l'intensità media delle 10 raffiche di vento più significative sia pari o superiore a 25 nodi nei 10 minuti precedenti la comunicazione di arrivo (da effettuarsi a 3 M dall'ingresso del canale di accesso al porto) o nei 10 minuti precedenti la comunicazione della partenza.

Sono esentate dall'obbligo le navi in partenza dal porto di Olbia - Isola Bianca in caso di venti provenienti dai settori compresi tra 225° e 315° e le navi in partenza dal Porto di Olbia - molo S del Porto industriale ormeggiate con la fiancata destra in banchina, in caso di venti provenienti dai settori tra 330° e 060°.».

4) **Sostituire le righe 35 ÷ 40 con:**

«Gli accosti ed i relativi fondali presso la banchina (2011) sono i seguenti:»

« - **Molo 1:** 9 m;

- **Molo 2:** 9 m;

- **Molo 3:** 8 m;

- **Molo 4:** 8,5 m;

- **Molo 5:** 9 m;».

Portolano P3, ed. 2006, pag. 97

(Scheda 1022/2011)

(Sostituisce l'A.N. 20.41/2006).

MAR TIRRENO - ITALIA (SARDEGNA)



11.23 - 1-VI-2011

Olbia - Informazioni portuali

1) **Sostituire le righe 1 ÷ 3 con:**

« - **Molo 6:** 9 m;

- **Molo 7:** 9 m;

- **Molo 8:** 9 m;

- **Molo 9:** 9 m;

- **Molo Bonaria Isola Bianca:** 9 m.».

segue

SEZIONE B

2) **Sostituire le righe 23 ÷ 25 con:**

«Il **Molo B. Brin**, orientato per ESE, è interamente banchinato e destinato al diporto. I fondali antistanti sono di circa 5,5 m.».

3) **Sostituire la riga 31 con:**

«I fondali sono di circa 5,5 m (2011).».

4) **Sostituire le righe 39 ÷ 42 con:**

«**Porto Cocciani** - Zona industriale, posta a N di Olbia, tra Punta Ginepro e Punta Istaula. Gli accosti ed i relativi fondali sono i seguenti:

- **Molo Industriale S:** 7,2 m;
- **Molo Industriale N:** 7,0 m;
- **Molo Industriale N-S:** 7,2 m;
- **Molo Industriale S- N:** 7,0 m;
- **Molo Industriale S-S:** 7,0 m.

La zona industriale comprende anche due pontili (Palmera e Val Chisone).

Il canale di accesso ai pontili è segnalato da gavitelli.».

5) **Sostituire le righe 44 ÷ 45 con:**

«immediatamente ad E di Punta Istaula. I fondali antistanti sono di circa 5,5 m.».

Portolano P3, ed. 2006, pag. 98

(Scheda 1022/2011)

(Sostituisce gli AA.NN. 20.42/2006, 5.26/2009).

MAR TIRRENO - ITALIA (SARDEGNA)



11.24 - 1-VI-2011

Olbia - Informazioni portuali

Sostituire le righe 3 ÷ 9 con:

«**Servizi in banchina** - Circa 590 posti barca (10 destinati al transito), presa d'acqua, presa elettrica, presa telefono, illuminazione banchina, antincendio, gru mobile da 300 t, gru fissa da 60 t, travel lift da 300 t.

Servizi portuali - Distributore carburante (09.00-18.00), rimessaggio barche, servizio di pilotaggio, ormeggiatori, cantiere navale, officina riparazioni, palombaro, subacqueo, FAX, VHF, servizio meteo, raccolta olii usati/batterie esauste, servizi igienici, docce, telefono pubblico, club nautico.

Servizi accessori - Raccomandatario marittimo/agenzia marittima, diving center, noleggio barche e gommoni, noleggio auto e cicli, parcheggio auto, accessori per la nautica, negozi d'ogni genere, alimentari, lavanderia, impianti sportivi, bar, ristorante, albergo, punto internet, ufficio informazioni, cassetta per lettere, ufficio postale, banca/cambio, sportello bancomat, farmacia, ambulatorio medico/guardia medica presso la Stazione Marittima, ospedale/pronto soccorso.».

Portolano P3, ed. 2006, pag. 99

(Scheda 1022/2011)

(Sostituisce l'A.N. 20.44/2006).

SEZIONE B

MAR TIRRENO - ITALIA (SARDEGNA)



11.25 - 1-VI-2011

Arbatax - Informazioni portuali

Inserire dopo la riga 31:

«**Divieto** - Ogni anno, durante tutta la stagione estiva (01 Maggio - 30 Settembre), la zona di mare per una distanza di 200 m dalla spiaggia e dai luoghi frequentati dai bagnanti e 100 m dalle restanti zone (coste a picco o non accessibili comunque non frequentate da bagnanti) è interdetta alla navigazione in quanto prioritariamente destinata alla balneazione. Per ulteriori dettagli contattare l'Ufficio Circondariale Marittimo di Arbatax.».

Portolano P3, ed. 2006, pag. 113

(Scheda 993/2011)

MAR TIRRENO - ITALIA



11.26 - 1-VI-2011

Castellammare di Stabia - Punti di fonda

Sostituire le righe 1 ÷ 6 con:

«

Punto	Rlv. - distanza dal fanale verde sul Molo Foraneo	Lunghezza max f.t.
FA1	280° - 1 M	150 - 180 m
FA2	268° - 0,5 M	100 - 150 m
FA3	251° - 0,9 M	150 - 180 m
FB1	335° - 0,6 M	180 - 220 m

.»

Portolano P4, ed. 2007, pag. 122

(Scheda 832/2011)

MARE IONIO - ITALIA (SICILIA)



11.27 - 1-VI-2011

S. Alessio Siculo - Scogliere soffolte

Sostituire le righe 24 ÷ 25 con:

«**Scogliere soffolte** - A protezione del litorale si trovano davanti alla località di S. Alessio Siculo.

Due boe luminose gialle con miraglio ad X, segnalano l'estremità N e S, rispettivamente in 37°55'39" N - 15°21'36" E ed in 37°54'57" N - 15°21'05" E.».

Portolano P5, ed. 2007, pag. 94

(Scheda 1029/2011)

(Sostituisce l'A.N. 24.26/2010).

SEZIONE B

MARE IONIO - ITALIA



11.28 - 1-VI-2011

Taranto - Punti di fonda

1) **Sostituire la riga 32 con:**

«Y1 - 3.650 m per 034° dal fanale rosso sulla diga di S. Paolo.».

2) **Sostituire le righe 42 e 43 con:**

«Z2 - 1.420 m per 091° dal fanale verde sulla Secca della Tarantola
Z3 - 1.118 m per 105° dal fanale verde sulla Secca della Tarantola.».

Portolano P5, ed. 2007, pag. 202

(Scheda 797/2011)

(Sostituisce l'A.N. 7.25/2011).

MARE IONIO - ITALIA



11.29 - 1-VI-2011

Taranto - Boe da ormeggio

Al presente fascicolo AA.NN. è allegato il nuovo pianetto "Taranto - Mar Grande - Situazione boe"
in sostituzione di quello esistente.

Portolano P5, ed. 2007, pag. 203

(Scheda 527/2011)

(Sostituisce l'A.N. 21.41/2010).

MAR TIRRENO - ITALIA (SICILIA)



11.30 - 1-VI-2011

Milazzo - Maricoltura

Sostituire le righe 48 ÷ 49 con:

«**Impianti di maricoltura** - Un impianto, in stato di abbandono, privo di segnaletica, è posizionato circa 3 M ad E del fanale verde del porto di Milazzo. Sul fondo e semisommerse permangono le gabbie.».

Portolano P6, ed. 2007, pag. 180

(Scheda 873/2011)

MAR TIRRENO - ITALIA (SICILIA)



11.31 - 1-VI-2011

Milazzo - Maricoltura

Cancellare le righe 1 ÷ 2.

Portolano P6, ed. 2007, pag. 181

(Scheda 873/2011)

SEZIONE B

MARE ADRIATICO - ITALIA



11.32 - 1-VI-2011

Golfo di Manfredonia - Divieti

Inserire dopo la riga 24:

«**Divieti** - La zona di mare circolare di raggio 2,5 M centrata sul punto 41°34'00"N - 016°10'00"E è permanentemente destinata ad eventuali ammaraggi d'emergenza che dovessero rendersi necessari durante le esercitazioni addestrative, con aeromobile a pilotaggio remoto senza pilota a bordo.

All'interno della suddetta area sono **vietati** l'ancoraggio e la pesca.

Qualsiasi unità navale in transito all'interno o nelle immediate vicinanze dell'area dovrà prestare massima attenzione alle comunicazioni di sicurezza e in caso di ricezione di messaggi relativi alla stessa area dovrà immediatamente sospendere qualsiasi attività in corso ed allontanarsi nel modo più veloce possibile prendendo contatti diretti con la sala operativa della Capitaneria di Porto di Manfredonia.».

Portolano P7, ed. 2008, pag. 100

(Scheda 958/2011)

MARE ADRIATICO - ITALIA



11.33 - 1-VI-2011

Mattinata - Frane

Inserire dopo la riga 49:

«**Frane** – A causa di movimenti franosi del costone roccioso a picco sul mare, nel tratto di mare antistante Mattinata e Monte S. Angelo **sono vietati** la sosta, il transito, la pesca e qualsiasi altra attività di superficie o subacquea, fino ad una distanza di 100 m dalla costa.».

Portolano P7, ed. 2008, pag. 104

(Scheda 1010/2011)

MARE ADRIATICO - ITALIA



11.34 - 1-VI-2011

Vasto - Informazioni portuali

Sostituire le righe 16 ÷ 18 con:

«- alla Banchina di ponente;

- alla Banchina di riva;

- alla Banchina di levante, ad esclusione dei primi 90 m a partire dal Molo Martello;

- alla Diga Foranea, salvo che in casi di emergenza e per inderogabili esigenze di lavoro e di servizio.».

Portolano P7, ed. 2008, pag. 142

(Scheda 804/2011)

SEZIONE B

MARE ADRIATICO - ITALIA



11.35 - 1-VI-2011

Falconara Marittima - Informazioni portuali

Sostituire le righe 9 ÷ 12 con:

«**Prescrizioni** - 1) Le navi cisterna possono ormeggiare al **Pontile A.P.I.** quando il vento ha una velocità non superiore a 15 nodi e l'altezza d'onda non supera 1 m.

Le navi cisterna possono caricare/scaricare se il vento ha una velocità non superiore a 18 nodi e l'altezza d'onda non è superiore a 1,1 m.

Le operazioni di disormeggio in emergenza devono avvenire quando il vento ha velocità uguale o superiore a 20 nodi e l'altezza d'onda è pari o superiore a 1,2 m.

E' obbligatorio servirsi almeno di 1 rimorchiatore.

2) Alla piattaforma, denominata anche "**Isola Artificiale**", possono ormeggiare navi cisterna con pescaggio non superiore a 12,2 m e lunghezza f.t. non superiore a 260 m all'accosto lato mare; all'accosto lato terra, il pescaggio non deve essere superiore a 11,2 m e la lunghezza f.t. non superiore a 234 m.

Oltre a queste condizioni l'ormeggio è subordinato a: vento non superiore a 11 nodi ed altezza d'onda non superiore a 0,5 m.

Le navi cisterna possono caricare/scaricare se il vento ha una velocità non superiore a 13 nodi e l'altezza d'onda non è superiore a 0,70 m.

Le operazioni di disormeggio in emergenza devono avvenire quando il vento ha velocità uguale o superiore a 15 nodi e l'altezza d'onda è pari o superiore a 0,9 m.

Tutte le navi destinate all'Isola Artificiale devono avvalersi di:

- almeno 1 rimorchiatore se munite di bow thruster e fino a 7000 t di s.l.;

- almeno 2 rimorchiatori se non munite di bow thruster e fino a 7000 t di s.l. oppure di s.l. superiore a 7000 t almeno.

3) L'**ormeggio notturno all'Isola**, lato terra, ed al pontile, è consentito sperimentalmente da aprile a settembre fino alle ore 24.00 (con inizio operazioni entro le ore 23.00) con calma di vento e di mare, in assenza di nebbia, con parere favorevole di pilota ed ormeggiatori, efficienza dell'illuminazione dei punti di ormeggio e dei segnalamenti e funzionamento della stazione meteo.».

Portolano P7, ed. 2008, pag. 189

(Scheda 953/2011)

MARE ADRIATICO - ITALIA



11.36 - 1-VI-2011

Punta Sdobbia - Cavi sottomarini

Cancellare le righe 42 - 43.

Portolano P8, ed. 2008, pag. 163

(Scheda 1041/2011)

MARE ADRIATICO - ITALIA



11.37 - 1-VI-2011

Bocche di Primero - Segnalamenti luminosi

Sostituire la riga 30 con:

«due briccole luminose: una di colore verde in 45°41.440' N - 013°28.669' E (WGS 84) e una di colore rosso in 45°41.425' N - 013°28.637' E (WGS 84), conduce ad un **porticciolo**, dotato di pontili galleggianti destinati alle».

Portolano P8, ed. 2008, pag. 168

(Scheda 963/2011)

SEZIONE B

B3 - AVVISI PER I RADIOSERVIZI

MAR TIRRENO - ITALIA (SARDEGNA)

●
11.38 - 1-VI-2011
Olbia - Risponditori Radar

Cancellare dalla tabella **ELENCO DEI RISPONDITORI RADAR** la riga corrispondente a:

ISOLA DELLA BOCCA (Porto di Olbia)

Radioservizi Parte I, ed. 2009, pag. 24

(Scheda 1022/2011)

MAR TIRRENO - ITALIA (SARDEGNA)

●
11.39 - 1-VI-2011
Olbia - INFORMAZIONI PORTUALI

Sostituire la voce **OLBIA**:

OLBIA
Codice Località: IT OLB

40°55'N – 9°34'E

Porto

Compamare Olbia

VHF: 16; 11
Telefono: +39 0789 21243 26666
Fax: +39 0789 27737 22308
E-mail: olbia@guardiacostiera.it
Sito Web: www.guardiacostriera.it/olbia

Orario di servizio: H24

Autorità Portuale

Telefono: +39 0789 204179
Fax: +39 0789 209026
E-mail: ap.olbiagolfoaranci@tiscali.it
Sito Web: www.olbiagolfoaranci.it

Orario di servizio: H24

Rimorchiatori

VHF: 14
Telefono:
Fax:
E-mail: info@rimorchiatorisardi.it
Sito Web: www.rimorchiatorisardi.it

Orario di servizio: H24

Ormeggiatori

VHF: 14
Telefono: +39 0789 21423
Fax: +39 0789 21423
E-mail: orm.olbia@virgilio.it
Sito Web: www.angopi.it

Orario di servizio: H24

Piloti

Chiamata: Piloti Olbia
VHF: 16; 12
Telefono: +39 0789 22274
Fax: +39 0789 22274
E-Mail: corpod05@corpodeipilotidiolbia1.191.it
Sito Web:

Orario di servizio: H24

- Normativa:**
1. Il pilotaggio è **obbligatorio** per navi oltre le 500 GT.
 2. le navi devono richiedere il pilotaggio con 2 ore di anticipo.
 3. Le navi traghetto sino a 30000 t di s.l. e i mezzi veloci HSC fino a 15000 t di s.l. possono avvalersi del servizio di pilotaggio in VHF.
 4. Il rimorchio è **obbligatorio** in caso di venti superiori a 20 nodi.
 5. Le navi devono comunicare i movimenti da e per il punto di fonda a Compamare e ai Piloti.
 6. Il Pilota imbarca a 3 M dall'imboccatura del porto.

Consultare il portolano

Radioservizi Parte I, ed. 2009, pag. 183

(Scheda 1022/2011)

(Sostituisce l'A.N. 9.35/2010).

SEZIONE B

B4 - AVVISI DI CARATTERE GENERALE

MAR MEDITERRANEO

● (G)

11.40 - 1-VI-2011

Ricerche Idrocarburi - Piattaforme Mobili

Riferimento: A.N. (G) n. 12 della Premessa agli Avvisi ai Naviganti 2011

Sono in neretto le piattaforme che hanno cambiato posizione rispetto all'avviso precedente.

1) Mediterranean Sea S/SE.

Unknown	31°24.1'N - 030°02.0'E
Unknown	31°24.5'N - 030°04.2'E
Sneferu	31°26.2'N - 032°58.0'E
P. Fouad	31°30.9'N - 032°31.6'E
Ocean Spur	31°34.5'N - 030°10.5'E
Atwood Aurora	31°36.3'N - 030°04.7'E
Karous (1)	31°37.8'N - 032°14.1'E
Key Manhattan	31°39.5'N - 032°40.7'E
Semman	31°42.1'N - 032°19.1'E
Merseak Gardein	31°46.0'N - 030°34.5'E
JP Bussel	31°46.1'N - 031°20.6'E
Senefru	31°48.9'N - 030°56.1'E
Rosetta 1	31°50.8'N - 030°31.2'E
Ocean Lexington	31°53.2'N - 031°53.4'E
Scarabeo 4	31°54.6'N - 033°07.1'E
Key Singapore	31°55.2'N - 031°51.2'E
Adryatic 4	31°55.5'N - 032°31.3'E
Contellation II	31°56.3'N - 031°58.9'E
Unknown	31°56.7'N - 031°09.2'E
Scarabeo 6	32°05.1'N - 030°36.4'E
Ocean Endeavor	32°05.2'N - 030°36.4'E
Discoverer Americas	32°15.5'N - 028°38.7'E
Saturn	32°39.1'N - 020°27.0'E
Sedco Express	33°00.0'N - 034°01.9'E
Pride North America	33°00.3'N - 033°43.3'E
Estruc. Didon	33°47.9'N - 011°53.5'E
Pride Sea Explorer	34°17.6'N - 011°48.4'E
Sea Explorer	34°22.5'N - 011°32.0'E
7 November	34°23.0'N - 012°15.0'E
Isis	34°34.1'N - 012°31.6'E
Atwood Southern Cross	35°47.9'N - 014°28.7'E
Energy Exerter	35°55.4'N - 014°48.9'E

2) Adriatic Sea-Ionian Sea.

Unknown	40°50.0'N - 018°17.0'E
Bonaccia	43°36.0'N - 014°21.2'E
Sundowner XII	44°05.2'N - 013°45.5'E
Steward	44°12.8'N - 012°46.6'E
Morena I	44°13.6'N - 012°29.0'E
Annabella	44°13.7'N - 013°04.4'E
Ika-A	44°21.5'N - 013°29.3'E
Ida-B	44°26.8'N - 013°28.8'E
Armida 1	44°28.5'N - 012°27.2'E
Unknown	44°30.0'N - 013°00.0'E
Irina	44°31.7'N - 013°22.8'E
Ivana B	44°41.2'N - 013°13.1'E
Vesna	44°41.2'N - 013°19.1'E
Ivana E	44°44.7'N - 013°14.8'E
Izabela South	44°57.5'N - 013°09.1'E
Ocean King	44°58.5'N - 013°08.0'E
Izabela North	44°58.8'N - 013°07.8'E

segue

SEZIONE B

3) Azov Sea-Black Sea	
Deepwater Champion	42°42.2'N - 033°17.1'E
Unknown	44°03.4'N - 030°09.3'E
Jupiter	44°31.4'N - 029°33.9'E
Unknown	44°31.6'N - 029°32.9'E
Unknown	44°32.7'N - 029°26.8'E
Sivash	44°50.2'N - 036°24.3'E
Unknown	45°15.5'N - 031°49.2'E
Unknown	45°22.3'N - 030°55.6'E
Number 11	45°40.5'N - 031°41.1'E
Number 10	45°42.7'N - 031°51.5'E

Ulteriori varianti saranno radiodiffuse dal servizio NAVAREA III e, per le coste italiane, anche dalle stazioni costiere italiane (vedere Radioservizi per la Navigazione - Parte I - Capitolo VII)

Premessa agli Avvisi ai Naviganti e Avvisi di carattere generale I.I.3146, ed. 2011

(Scheda 1055/2011)

(Sostituisce l'A.N. 9.43/2011).

SEZIONE B**B5 - AVVISI PER I CATALOGHI**

11.41 - 1-VI-2011

Idrogr.	Pagina	Numero	Titolo	Scala 1:	Edizione	Formato
Extra	57	7017	Da Marina di Grosseto a Talamone Nuova edizione. Sostituisce l'edizione precedente	100.000	Maggio 2011	CDO
Extra	57	7335	Promontorio Argentario Nuova edizione. Sostituisce l'edizione precedente	30.000	Maggio 2011	CDV

Catalogo I.I.3001, ed. 2011 (12)

(Scheda 1056/2011)

11.42 - 1-VI-2011

Idrogr.	Pagina	Numero	Titolo	Scala 1:	Edizione	Indice grafico
III	25	455 INT3290	Ṭarābulus (Tripoli) Harbour Nuova edizione. Sostituisce l'edizione precedente.	10.000	2011	F

Catalogo I.I.3002, ed. 2007 (115)

(Scheda 1011/2011)

11.43 - 1-VI-2011

Idrogr.	Pagina	NP	Titolo	Edizione
II	13	46	Mediterranean Pilot, Volume II (Tredicesima Edizione) Nuova edizione. Sostituisce l'edizione precedente.	2011

Catalogo I.I.3002, ed. 2007 (116)

(Scheda 937/2011)

B6 - AVVISI PER ELENCO FARI

Negativo.

SEZIONE C

C1 - INFORMAZIONI NAUTICHE

- Informazioni Nautiche annullate con il presente fascicolo:

D07007/10	D07010/10	D07015/10	D07027/10	G15007/10	G18003/11	G18005/11
I22002/10	M23001/10	P38001/09	P38001/10	T45003/11		

- Informazioni Nautiche in vigore:

B02004/08	D08001/11	G14008/11	G16014/11	I24006/10	N33006/11	S40001/11
B02005/08	D08002/11	G15006/07	G18010/08	I24007/10	N33008/11	S40002/11
B02002/10	D08004/11	G15007/09	G18011/09	I24008/10	N33009/11	S40003/11
B02004/10	D08005/11	G15009/09	G18015/09	I24001/11	N34011/09	S42002/07
B02001/11	D08006/11	G15013/09	G18023/09	I24002/11	N34016/09	S42010/10
B02002/11	D08007/11	G15009/10	G18006/10	I25001/10	N34018/09	S42013/10
B02003/11	D08008/11	G15010/10	G18007/10	I26001/11	N34001/10	S42015/10
B03001/11	D08009/11	G15011/10	G18008/10	L26003/09	N34002/10	S42017/10
B54002/10	D08010/11	G15012/10	G18001/11	L26004/09	N34003/10	S42019/10
B54003/10	D08012/11	G15013/10	G18002/11	L26002/10	N34001/11	S42020/10
B54005/10	D09010/10	G15014/10	G18006/11	L26001/11	N34002/11	S42002/11
B54006/10	D09001/11	G15016/10	G18008/11	L28001/10	NNN001/08	S42003/11
B54001/11	D09002/11	G15017/10	G18009/11	L28002/10	P34002/10	S42005/11
D06001/10	D10001/10	G15019/10	G18010/11	L28004/10	P34001/11	S42006/11
D06003/10	D12001/10	G15002/11	G18011/11	L28005/10	P34002/11	S42007/11
D06004/10	D12002/11	G15003/11	G18012/11	L28006/10	P35007/10	S43004/10
D06005/10	D12004/11	G15004/11	G19007/08	L28007/10	P35008/10	S43001/11
D06001/11	D12005/11	G15007/11	G19001/10	L28008/10	P35011/10	S43002/11
D06002/11	E11003/09	G15009/11	G19006/10	L28009/10	P35012/10	S45001/10
D06003/11	E11002/10	G15010/11	G19007/10	L28010/10	P35013/10	S52002/09
D07003/10	E11004/10	G15011/11	G19009/10	L28001/11	P35014/10	S52003/10
D07009/10	E12005/10	G15012/11	G19011/10	L51001/10	P35001/11	S52004/10
D07012/10	E12007/10	G15013/11	G19012/10	L53003/10	P35002/11	S52005/10
D07014/10	E12010/10	G15014/11	G19017/10	L53004/10	P35003/11	T44002/09
D07016/10	E12011/10	G15015/11	G19019/10	L53005/10	P35004/11	T44001/11
D07020/10	E12012/10	G16008/09	G19020/10	L53006/10	P35005/11	T44002/11
D07022/10	E12013/10	G16011/09	G19021/10	L53007/10	P36005/10	T45008/10
D07023/10	E12015/10	G16015/09	G19022/10	L53008/10	P36006/10	T45009/10
D07025/10	E12016/10	G16017/09	G19001/11	L53009/10	P37008/10	T45001/11
D07028/10	E12018/10	G16003/10	G19003/11	L53001/11	P37009/10	T45004/11
D07029/10	E12019/10	G16009/10	G19004/11	M23002/10	P37011/10	T45005/11
D07030/10	E12001/11	G16012/10	G19005/11	M29001/11	P37012/10	T45006/11
D07031/10	E13001/08	G16017/10	G19007/11	M31001/04	P37013/10	T45007/11
D07002/11	F04001/11	G16023/10	G19008/11	MMM002/10	P37015/10	T46015/08
D07003/11	F04002/11	G16025/10	G19009/11	N30001/10	P37001/11	T46005/09
D07005/11	F50001/09	G16027/10	G19010/11	N32002/09	P37002/11	T46004/10
D07006/11	F50002/09	G16028/10	G19011/11	N32005/10	P37003/11	T46005/10
D07007/11	F50001/10	G16029/10	G19012/11	N32006/10	P37004/11	T46006/10
D07011/11	F50001/11	G16031/10	G19013/11	N32007/10	P37005/11	T46008/10
D07012/11	G14001/08	G16032/10	I19003/10	N32008/10	P37006/11	T46001/11
D07015/11	G14022/09	G16033/10	I19001/11	N32009/10	P37007/11	T47005/08
D07016/11	G14007/10	G16034/10	I20001/11	N32010/10	P37008/11	T47003/10
D07017/11	G14013/10	G16002/11	I22003/10	N32002/11	P37009/11	T47001/11
D07018/11	G14014/10	G16003/11	I22004/10	N32003/11	P38002/10	T47002/11
D07019/11	G14017/10	G16004/11	I22001/11	N32005/11	P38003/10	T48001/10
D07020/11	G14019/10	G16005/11	I23002/10	N32006/11	P38004/10	T48002/10
D07021/11	G14021/10	G16006/11	I23001/11	N33006/07	PPP001/10	T48003/11
D07022/11	G14024/10	G16007/11	I24002/08	N33005/10	PPP001/11	T48004/11
D08002/08	G14001/11	G16008/11	I24005/08	N33009/10	S39005/10	T49001/11
D08001/10	G14002/11	G16009/11	I24006/08	N33010/10	S39006/10	T52001/10
D08006/10	G14004/11	G16010/11	I24013/08	N33001/11	S39001/11	
D08007/10	G14006/11	G16012/11	I24002/10	N33004/11	S40004/10	
D08013/10	G14007/11	G16013/11	I24005/10	N33005/11	S40005/10	

SEZIONE C

- Nuove Informazioni Nautiche emesse con il presente fascicolo:

D07023/11 GENOVA

Lavori in corso

Sono in corso lavori di ripristino della banchina lato diga esterna del porto di Voltri. Le unità in transito nelle immediate vicinanze alla zona interessata dai lavori dovranno mantenersi ad una distanza di sicurezza dai mezzi operanti e procedere alla velocità minima di governo senza interferire con le attività in corso. I lavori termineranno presumibilmente il 30.06.2011. (Capitaneria di Porto di Genova – Ordinanza 92/2011)

Carte 2 - 55 INT3362 - 7004 - 7305

(Scheda 970/2011)

D07024/11 GENOVA

Lavori in corso

Sono in corso lavori di ampliamento della banchina di Ponte dei Mille Ponente del Porto di Genova. Le unità in transito nelle immediate vicinanze alle zone interessate dai lavori, dovranno procedere con la massima cautela ed a velocità minima senza interferire con le attività in corso. Durante tutta la durata degli stessi, che termineranno il 05.06.2011, sono precluse qualsiasi attività di superficie e/o subacquea nell'area interessata. (Capitaneria di Porto di Genova - Ordinanze 122/2010 - 95/2011)

Carte 55 INT3362 - 106 INT3360 - 7004 - 7305

(Scheda 1015/2011)

D07025/11 GENOVA

Lavori in corso

Presso la Diga Foranea del porto di Genova, sono in corso lavori di posa di strutture ed apparati anemometrici. I predetti interventi saranno svolti dall'alba al tramonto dal lunedì al venerdì fino al 30 giugno 2011. Le unità in transito nelle adiacenze dello specchio acqueo interessato, dovranno prestare attenzione, mantenersi ad una distanza di sicurezza dai mezzi impiegati e procedere alla velocità minima consentita. (Capitaneria di Porto di Genova - Ordinanza 91/2011)

Carte 2 - 55 INT3362 - 7004

(Scheda 969/2011)

D07026/11 GENOVA

Lavori in corso

Sono in corso lavori di riparazione della breccia esistente nella diga aeroportuale, lato ponente. E' interdetta la navigazione, la sosta ed ogni attività di superficie e subacquea nell'area interessata dai lavori.

Le unità navali in transito nelle adiacenze dei mezzi operanti devono:

- mantenersi ad una distanza minima di sicurezza;
- non interferire in alcun modo con le attività in corso d'opera,
- moderare la velocità sino al limite minimo consentito dalla capacità di manovra della propria unità.

I lavori termineranno presumibilmente il 31.12.2011.

(Capitaneria di Porto di Genova - Ordinanza 106/2011)

Carte 2 - 54 INT3361 - 106 INT3360 - 7004 - 7305

(Scheda 1033/2011)

D07027/11 GENOVA

Lavori in corso

Sono in corso lavori di dragaggio ed asportazione palancole all'interno del Porto Turistico Camillo Luglio; fino al termine dei lavori sono interdette la navigazione, la sosta ed ogni attività di superficie e subacquea nel suddetto specchio acqueo portuale.

Le unità navali in transito nelle adiacenze dei mezzi operanti devono:

- mantenersi ad una distanza minima di sicurezza;
- non interferire in alcun modo con le attività in corso d'opera,
- moderare la velocità sino al limite minimo consentito dalla capacità di manovra della propria unità.

I lavori termineranno presumibilmente il 31.07.2011.

(Capitaneria di Porto di Genova - Ordinanza 105/2011)

Carte 2 - 54 INT3361 - 106 INT3360 - 7004 - 7305

(Scheda 1033/2011)

SEZIONE C

D07028/11 SANTA MARGHERITA LIGURE

Lavori in corso

Nello specchio acqueo antistante il Molo di sopraflutto del Porto di Santa Margherita Ligure sono in corso lavori di manutenzione straordinaria consistenti nel prolungamento dello stesso molo e la realizzazione di ulteriori strutture portuali. A segnalare predetti lavori è stata installata una boa di colore rosso, in sostituzione del fanale rosso (E.F. 1692), che verrà spostata con l'avanzamento degli stessi ed avente le seguenti caratteristiche **FI.R.4s3M**. Durante tutto il periodo dei lavori, compreso quello estivo quando verranno temporaneamente sospesi, nell'area adibita a cantiere sono vietati l'ormeggio, il transito, la sosta e qualunque altra attività marittima di superficie e/o subacquea.

(Ufficio Circondariale Marittimo di Santa Margherita Ligure - Ordinanze 49/2009 e 166/2009 e Comando Zona Fari della Spezia - Prot. 2952 in data 21.05.2009, EMail in data 10.05.2011)

LAVORI ULTIMATI IN ATTESA DI AGGIORNAMENTO GRAFICO

Carte 2 - 3 - 58 - 107 - 7005 - 7308

(Scheda 944/2011)

D07029/11 RAPALLO

Informazioni portuali

All'interno del bacino portuale di Santa Margherita Ligure sono in corso lavori per l'installazione di una pedana per imbarco e sbarco passeggeri al molo Lanzarotto Maloncello. Nello specchio acqueo antistante il predetto molo, per tutta la durata dei lavori, sono vietati il transito, la sosta e qualsiasi attività di superficie e/o subacquea. Le unità in transito nelle immediate vicinanze, prestino la massima attenzione ad eventuale personale subacqueo impegnato nei lavori.

(Ufficio Circondariale Marittimo di Santa Margherita Ligure - Ordinanza 224/2010, E-Mail in data 10.05.2011)

LAVORI ULTIMATI IN ATTESA DI AGGIORNAMENTO GRAFICO

Carte 2 - 3 - 58 - 107 - 7005 - 7308

(Scheda 943/2011)

E12002/11 CASTIGLIONE DELLA PESCAIA

Informazioni portuali

All'interno del bacino del Porto Canale di Castiglione della Pescaia sono in corso lavori di consolidamento, manutenzione ordinaria e messa in sicurezza di un tratto di banchina in concessione alla Società "Cantiere Navale Castiglione". Per tutto il periodo dei lavori, che termineranno il 16 giugno 2011, nell'area interessata dai predetti interventi, sono vietati l'ancoraggio, il transito, l'ormeggio e qualsiasi altra attività non attinente ai lavori. Tutte le unità in transito nel Porto Canale dovranno prestare la massima attenzione, evitare moto ondoso all'interno del tratto di mare interessato e procedere alla velocità minima di governo.

(Ufficio Circondariale Marittimo di Porto Santo Stefano - Ordinanza 51/2011)

Carte 5 - 122 - 913 INT3310 - 7014

(Scheda 962/2011)

G15016/11 TERRACINA

Dragaggi

Nello specchio acqueo antistante l'imboccatura del Porto di Terracina, e più precisamente nell'area delimitata dalle seguenti coordinate geografiche (WGS 84):

- a) 41°17'00.9"N - 013°15'25.6"E;
- b) 41°17'01.0"N - 013°15'32.0"E;
- c) 41°17'07.5"N - 013°15'31.9"E;
- d) 41°17'07.6"N - 013°15'40.5"E;
- e) 41°17'04.4"N - 013°15'40.5"E;
- f) 41°17'04.5"N - 013°15'49.1"E;
- g) 41°16'58.1"N - 013°15'49.3"E;
- h) 41°16'57.7"N - 013°15'25.7"E,

sono in corso lavori di dragaggio. Le sabbie dragate, saranno traslate mediante linea galleggiante refluyente nella zona di mare avente un raggio di 150 m centrato nel punto di coordinate 41°17'12.6"N - 013°15'44.6"E. Lungo la congiungente i seguenti punti:

- i) 41°17'12.6"N - 013°15'44.6"E;
- j) 41°17'07.5"N - 013°15'31.9"E,

durante le ore notturne sarà posizionata l'attrezzatura costituente la linea refluyente. Tutte le unità in transito nell'area interessata ai dragaggi, dovranno mantenersi a distanza di sicurezza dalle attrezzature, dalle unità impiegate nei lavori e procedere alla velocità minima consentita. Nei suddetti specchi acquei, durante le operazioni di dragaggio, posizionamento della tubazione e della traslazione delle sabbie dragate, è vietata qualsiasi attività connessa con l'uso del mare. L'area sarà segnalata mediante gavitelli di colore giallo con sovrastante segnalamento luminoso a luce lampeggiante gialla. I predetti lavori, che si svolgeranno in ore diurne, termineranno il 15.05.2012.

(Ufficio Circondariale Marittimo di Terracina - Ordinanza 29/2011)

Carte 9 - 75 - 7026

(Scheda 957/2011)

SEZIONE C

G18013/11 PUNTA CAMPANELLA

Segnalamenti Marittimi

Nello specchio acqueo antistante l'Area Marina Protetta di Punta Campanella, la boa gialla (E.F. 2597.3) circa in 40°35.0'N - 014°22.3'E risulta spenta.

(Capitaneria di Porto di Castellammare di Stabia - Fg. N° 3520 in data 08.01.2011, Fg. N°12282 in data 09.05.11)

Carte 10 - 127 - 131 - 7031

(Scheda 949/2011)

G19014/11 POSITANO

Informazioni portuali

Lo specchio acqueo antistante la banchina di approdo del Comune di Positano, più precisamente delimitato dalle seguenti coordinate (WGS 84):

- a) 40°37'37.84"N - 014°29'09.03"E;
- b) 40°37'37.81"N - 014°29'09.81"E;
- c) 40°37'37.17"N - 014°29'09.82"E;
- d) 40°37'37.21"N - 014°29'09.05"E,

causa diminuzione dei fondali e grosso scoglio affiorante, è interdetto alla navigazione, al transito, alla sosta, all'ancoraggio ed a qualsiasi attività di superficie e/o subacquea.

Tutte le unità avente lunghezza totale di 21m e pescaggio massimo di 3 m, possono ormeggiare dal ciglio banchina non oltre i 12 m; oltre la predetta lunghezza di banchina, possono ormeggiare solo unità con pescaggio massimo 1,30 m.

(Capitaneria di Porto di Salerno - Ordinanza 34/2011)

Carte 10 - 127 - 131 - 7032

(Scheda 994/2011)

H02001/11 ARBATAX

Rilievi e ricerche

Nello specchio acqueo del Circondario Marittimo di Arbatax, e più precisamente lungo la congiungente le seguenti coordinate (WGS 84):

- a) 41°08'33.324"N - 009°46'40.038"E;
- b) 40°34'23.265"N - 009°50'03.677"E;
- c) 40°26'52.789"N - 009°53'18.473"E;
- d) 40°19'16.469"N - 009°46'32.485"E;
- e) 40°18'32.083"N - 009°40'26.613"E;
- f) 40°16'07.352"N - 009°39'14.118"E;
- g) 40°12'56.924"N - 009°39'00.453"E;
- h) 40°06'24.592"N - 009°45'10.838"E;
- i) 39°57'29.611"N - 009°43'29.669"E;
- j) 39°57'59.597"N - 009°43'37.559"E;
- k) 39°38'00.002"N - 009°40'26.306"E;
- l) 39°22'29.068"N - 009°39'57.846"E;
- m) 39°19'55.424"N - 009°38'11.237"E;
- n) 39°11'56.610"N - 009°38'22.458"E;
- o) 39°11'54.371"N - 010°04'15.992"E;
- p) 41°09'00.432"N - 010°05'07.335"E;
- q) 41°08'33.324"N - 009°46'40.038"E,

opererà l'unità N/O "Urania". Per tutto il periodo delle predette operazioni, che si svolgeranno dal 17 giugno al 07 luglio 2011, le unità in transito nelle immediate vicinanze, prestino attenzione ad eventuali segnalazioni provenienti dall'unità impiegata nelle ricerche.

(Capitaneria di Porto di Arbatax - Ordinanze 40/2011 e 45/2011)

Carte 42 - 43 - 44 - 45 - 910 INT3302 - 912 INT3308 - 949 INT3306 - 7117 - 7118 - 7119 - 7120 - 7121 - 7122 - 7354

(Scheda 952/2011)

I22002/11 REGGIO CALABRIA

Lavori in corso

All'interno del bacino portuale di Reggio Calabria sono in corso lavori di manutenzione alla banchina Margottini. Lo specchio acqueo adiacente alla predetta banchina è opportunamente delimitato e segnalato mediante boe. Per tutto il periodo dei lavori che termineranno il 30.06.2011, nell'area interessata sono vietati la navigazione, l'ormeggio, la sosta e qualsiasi attività di superficie e/o subacquea. Le unità in transito nelle immediate vicinanze procedano a velocità moderata prestando attenzione ai mezzi operanti.

(Capitaneria di Porto di Reggio Calabria - Ordinanza 102/2010)

Carte 13 - 22 - 23 - 138 INT3352 - 145 - 7040 - 7415

(Scheda 1012/2011)

SEZIONE C

M31001/11 RIPOSTO

Lavori in corso

Sono in corso lavori di prolungamento del Molo di Sopraflutto del Porto di Riposto. I lavori interesseranno anche le aree relative all'ultimo tratto della banchina Comandante Salvatore Pogliani per una lunghezza di 160 m ed una larghezza di 45 m (di cui 30 m di specchio acqueo e 15 m di banchina che sarà adibita a cantiere) e un'ulteriore area posta all'ingresso del Molo Foraneo per una lunghezza di 30 m ed una larghezza di 9 m.

Gli specchi acquei interessati dai lavori sono interdetti al transito ed alla sosta di unità navali estranee ai lavori.

(Ufficio Circondariale Marittimo di Riposto - Ordinanza 12/2008)

Carte 22 - 23 - 273 - 7065

(Scheda 1052/2011)

N35002/11 BRINDISI

Segnalamenti marittimi

Nel Porto Medio di Brindisi, i seguenti segnalamenti risultano in avaria:

- Faro posto su Castello Forte a mare (E.F. 3626);
- Fanale verde intermittente diga forte a mare (E.F. 3644).

(Capitaneria di Porto di Brindisi - Fax N° 01.02.08/10168 in data 18.05.2011)

Carte 27 - 29 - 30 - 191 - 192 - 7082 - 7480

(Scheda 998/2011)

P36001/11 MONOPOLI

Segnalamenti luminosi

Le boe EF 3696.2 ed EF 3696.3 segnalanti l'impianto di depurazione fognario del Comune di Monopoli sono state rimosse per manutenzione.

(Ufficio Circondariale Marittimo di Monopoli - Fax 3313 in data 18.05.2011)

Carte 30 - 7084

(Scheda 1027/2011)

P37010/11 MOLFETTA

Informazioni portuali

All'interno del bacino portuale di Molfetta sono in corso interventi subacquei per l'imbasamento dei blocchi necessari per la costruzione della banchina di Sud-Ovest e nautica minore. Durante l'esecuzione dei suddetti interventi, nell'area interessata, sono vietati la navigazione ed ogni altra attività di superficie e/o subacquea. Le unità in transito all'interno del bacino dovranno procedere alla velocità minima di governo, mantenersi ad una distanza non inferiore a 100 m dal punto di immersione e prestare attenzione ad eventuali segnalazioni provenienti dal personale impegnato nei lavori.

(Capitaneria di Porto di Molfetta - Ordinanza 20/2011)

Carte 31 - 196 - 7085 - 7086

(Scheda 927/2011)

S39002/11 VASTO

Condutture sottomarine

Nell'ambito della campagna di ispezione delle condotte sottomarine, del cavo elettrico e del fondo del mare nell'area prospiciente la piattaforma "Rospo Mare C (RSMC)", nell'area circostante la piattaforma RMSC in 42°14.10'N - 014°56.00'E, per un'ampiezza di 200 m, tutte le unità in transito dovranno procedere alla velocità minima di governo, lasciando libertà di manovra ai mezzi impiegati nelle operazioni. Tutte le unità in transito devono mantenere ascolto sul canale 16 VHF per eventuali comunicazioni.

(Ufficio Circondariale Marittimo di Vasto - Ordinanza 10/2011)

Carte 33 - 922

(Scheda 1001/2011)

SEZIONE C

S42008/11 FALCONARA MARITTIMA

Lavori in corso

Sono in corso lavori di ripascimento del litorale del Comune di Montemarciano (AN); la ditta esecutrice dei lavori utilizzerà lo specchio acqueo compreso tra la foce del fosso Avena ed il monumento Cappellini, per una profondità dalla costa di 350 m circa, per permettere alle unità navali impegnate nei lavori di effettuare la caricazione di materiale lapideo precedentemente stoccato sull'arenile. Lo specchio acqueo interessato dalle operazioni sarà segnalato ai vertici mediante boe di colore giallo, sormontate da miraglio a forma di X e luce intermittente di colore giallo, poste nelle seguenti coordinate (Datum WGS 84):

- a) 43°39'18"N - 013°20'51"E;
- b) 43°39'08"N - 013°20'43"E;
- c) 43°39'13"N - 013°21'02"E;
- d) 43°39'03"N - 013°20'55"E.

Nella zona di mare sopra citata è vietato:

- navigare, ancorare e sostare;
- praticare la balneazione;
- effettuare attività di immersione con qualunque tecnica;
- svolgere attività di pesca di qualunque natura.

Tutte le unità in navigazione in prossimità degli specchi acqueei interessati dai lavori dovranno:

- mantenersi ad almeno 500 m di distanza dall'unità impegnata nell'attività in parola, prestando massima attenzione ad eventuali segnalazioni provenienti dalla stessa;
- prestare la massima attenzione procedendo con estrema cautela.

I lavori termineranno presumibilmente il 15.06.2011.

(Capitaneria di Porto di Ancona - Ordinanze 26/2011 e 53/2011)

Carte 36 - 210 - 7106 - 7501

(Scheda 1047/2011)

S42009/11 FALCONARA MARITTIMA

Lavori in corso

Nelle acque antistanti il litorale del Comune di Falconara Marittima, in prossimità del pontile prospiciente la scogliera 29, soggetto a lavori di manutenzione straordinaria, sono in corso lavori di posizionamento di un "geotubo" a carattere permanente, necessario ai lavori di cui sopra. L'area interessata dai lavori è delimitata dalle seguenti coordinate (WGS 84):

- a) 43°37'20"N - 013°25'01"E;
- b) 43°37'26"N - 013°25'04"E;
- c) 43°37'25"N - 013°25'08"E;
- d) 43°37'19"N - 013°25'04"E.

I vertici dell'area interessata dai lavori, sono segnalati da boe di colorazione diurna gialla, luce intermittente gialla e munite di miraglio ad X. Nello specchio acqueo interessato dai lavori sono vietati la navigazione, la sosta, l'ancoraggio e la pesca ed ogni altra attività di superficie e subacquea. Tutte le unità dovranno mantenersi ad una distanza non inferiore ai 50 m dall'unità impegnata nelle operazioni.

(Capitaneria di Porto di Ancona - Ordinanza 48/2011)

Carte 210 - 7501

(Scheda 1003/2011)

S43003/11 PESARO

Lavori in corso

Sono in corso lavori finalizzati al prolungamento del molo di Levante, costruzione del nuovo molo di Sottoflutto e parziale demolizione dell'esistente molo di Ponente. Tutti i natanti in transito nel tratto di mare prossimo alle zone di lavoro dovranno:

- procedere con estrema cautela ed alla minima velocità consentita dalle caratteristiche evolutive del mezzo, prestando la massima attenzione agli eventuali segnali provenienti dall'unità impegnata nei lavori;
- non attraversare per nessun motivo lo specchio acqueo interessato di volta in volta dai lavori;
- non intralciare in nessun modo le operazioni dell'unità impegnata nei lavori;
- prestare la massima attenzione al segnalamento marittimo provvisorio costituito da una boa luminosa galleggiante rossa **Fl.R.5s3m**, posizionata in asse al costruendo nuovo molo, in 43°55'36"N - 012°54'24"E, soggetto a possibili spostamenti con il progredire dei lavori.

- prestare massima attenzione agli ulteriori segnalamenti, costituiti da pali sormontati da luci bianche, che individuano i limiti di scarpata del costruendo molo di levante.

(Capitaneria di Porto di Pesaro - Ordinanza 20/2011)

Carte 36 - 37 - 214 - 7107

(Scheda 1034/2011)

SEZIONE C

T45008/11 RAVENNA

Dragaggi

Sono in corso lavori di dragaggio negli specchi acquei di seguito specificati, nonché il livellamento del fondale nel bacino di evoluzione "NADEP" situato nel ramo di ponente del canale Piombone:

1. specchio acqueo antistante la banchina ENEL;
2. specchio acqueo antistante la banchina FASSA;
3. specchio acqueo antistante la banchina MOLO GUARDIANO NORD;
4. specchio acqueo antistante la banchina CANTIERE PASOLINI;
5. specchio acqueo antistante la banchina NAVIRAVENNA;
6. specchio acqueo antistante la banchina SAN VITALE;
7. specchio acqueo antistante l'esistente pennello situato sulla Diga Foranea Nord;
8. specchio acqueo antistante il CANTIERE ROSSETTI.

All'interno dello stesso bacino portuale sono in corso lavori di livellamento dei fondali negli specchi acquei relativi ai bacini di evoluzione San Vitale Nadep. Il materiale di risulta sarà refluito nello specchio acqueo delimitato da palancole all'interno delle quali opera una draga, collegata alla tubatura già esistente, per l'immissione diretta del materiale dragato nelle casse di colmata NADEP interna e NADEP centrale. Tutte le unità prima di impegnare le zone dei canali Candiano e Piombone, interessate dall'unità impegnata nei lavori, dovranno ottenere il nulla osta al transito contattando la stessa nave o la stazione piloti; in ogni caso devono impegnare il canale con la massima attenzione ed alla velocità minima di governo. I lavori sopra descritti saranno eseguiti 24 ore su 24, lungo l'intero arco della settimana (compresi festivi e prefestivi). Termine previsto dei lavori 15.06.2011.

(Capitaneria di Porto di Ravenna - Ordinanza 58/2011)

Carte 218 - 219 - 7109 - 7505

(Scheda 971/2011)

T45009/11 RAVENNA

Boa

Sono in corso lavori di posizionamento di una boa oceanica con catenaria e corpi morti negli specchi acquei dell'avamposto di Ravenna. Tutte le unità in transito nelle vicinanze della zona interessata dai lavori, dovranno navigare alla minima velocità consentita, ponendo la massima attenzione in considerazione della posizione e delle manovre delle unità impegnate nelle operazioni di posa della suddetta boa. I lavori termineranno presumibilmente il 19.06.2011.

(Capitaneria di Porto di Ravenna - Ordinanza 63/2011)

Carte 37 - 218 - 219 - 7109 - 7505

(Scheda 1053/2011)

T47003/11 CAORLE

Segnalamenti marittimi

Nello specchio acqueo antistante il Comune di Caorle, e più precisamente nell'area delimitata dalle seguenti coordinate (WGS 84):

- a) 45°31.625'N - 012°51.150'E;
- b) 45°31.900'N - 012°51.500'E;
- c) 45°32.150'N - 012°51.400'E;
- d) 45°31.800'N - 012°50.950'E;

sono in corso lavori di posa di corpi morti per l'ancoraggio di filari di cozze con l'impiego del Nucleo Operatori Subacquei che opererà in immersione per il collegamento delle strutture sommerse. I predetti interventi saranno svolti in ore diurne fino al 15 giugno 2011. Nel suddetto specchio acqueo, per tutta la durata dei lavori, sono vietati la navigazione, l'ancoraggio, la sosta, la pesca e qualsiasi attività di superficie e/o subacquea. Le unità in transito nelle immediate vicinanze procedano con cautela prestando attenzione all'unità impiegata nei lavori e ad eventuali segnalazioni da essa provenienti.

(Ufficio Circondariale Marittimo di Caorle - Ordinanza 18/2011)

Carte 38 - 924 - 7113 - 7114

(Scheda 979/2011)

T47004/11 MALAMOCCO

Lavori in corso

Nello specchio acqueo antistante il litorale di Malamocco, nel raggio di 100 m dal punto in (WGS 84) 45°20'07"N - 012°27'15"E, sono in corso lavori di ripristino del sistema di transennamento del diffusore della tubazione del P.I.F. facente parte del progetto integrato Fusina, mediante operatori subacquei. Per tutto il periodo dei predetti interventi, che termineranno il 30 giugno 2011, nella suddetta area sono vietati la navigazione, il transito, la sosta, l'ormeggio, la balneazione e qualsiasi attività di superficie e/o subacquea.

(Capitaneria di Porto di Venezia - Ordinanza 48/2011)

Carte 38 - 222 - 7112 - 7512

(Scheda 967/2011)

SEZIONE C

C2 - AVVISI NTM III

- Avvisi NTM III annullati con il presente fascicolo:

0181/11	0189/11	0193/11	0201/11	0211/11	0224/11	0225/11
---------	---------	---------	---------	---------	---------	---------

- Avvisi NTM III in vigore:

0217/09	0461/10	0464/10	0166/11	0173/11	0196/11
0334/10	0462/10	0465/10	0170/11	0174/11	0207/11
0460/10	0463/10	0161/11	0171/11	0176/11	0221/11

- Nuovi Avvisi NTM III emessi con il presente fascicolo:

0227/11 TUNISIA EAST COAST

Buoy B of the gas pipeline of Cap Bon in psn: 37°02.0'N - 011°06.3'E. Unlit.

Carta 435 INT306 - 948

(Scheda 1020/2011)

0229/11 BLACK SEA - TURKEY

Drilling operations by "DEEPWATER CHAMPION" until 25 OCT11, in circular area 1 NM radius centred on 42°42.2'N - 033°17.1'E.

Wide berth requested.

Carta 350 INT302

(Scheda 1020/2011)

0230/11 BLACK SEA - ROMANIA

Drilling platform "JUPITER" moved from 44°23.8'N - 030°34.6'E to 44°31.4'N - 029°33.9'E.

Carta 360 INT300

(Scheda 1020/2011)

0235/11 EASTERN MEDITERRANEAN SEA - EGYPT

Marine survey operations until 29 MAY11 by M/V "FUGRO NAVIGATOR" in area bounded by:

- a) 31°59.8'N - 031°43.5'E;
- b) 31°59.7'N - 031°56.9'E;
- c) 32°11.2'N - 031°57.0'E;
- d) 32°11.2'N - 031°43.6'E.

Wide berth requested.

Carta 439 INT308

(Scheda 1020/2011)

0241/11 EASTERN MEDITERRANEAN - EGYPT

Rig "SCARABEO 6" established in 32°05.1'N - 030°36.4'E.

Wide berth requested.

Carta 439 INT308

(Scheda 1055/2011)

0242/11 TUNISIA EAST COAST

"GABES" lighthouse in position 33°53.6'N - 010°06.8'E unlit.

Carta 437 INT307

(Scheda 1055/2011)

0243/11 MEDITERRANEAN AND BLACK SEAS

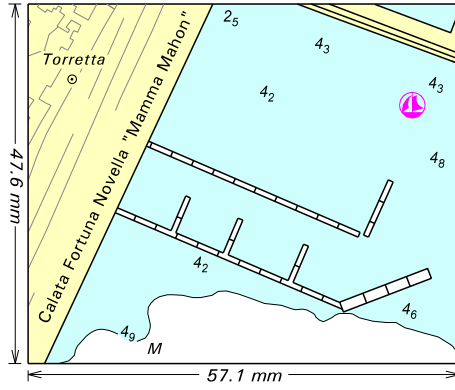
NAVAREA III Warnings in force on 24 MAY11 at 0600 UTC.

2010: 334, 460, 461, 462, 463, 464, 465.

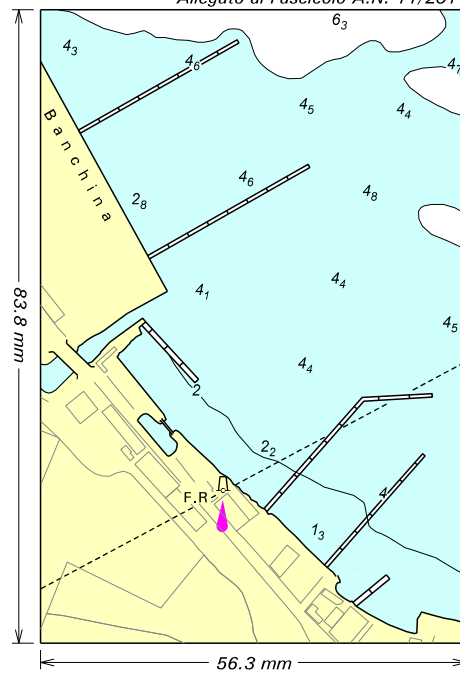
2011: 038, 161, 166, 170, 171, 173, 174, 196, 207, 221, 227, 229, 230, 235, 241, 242, 243.

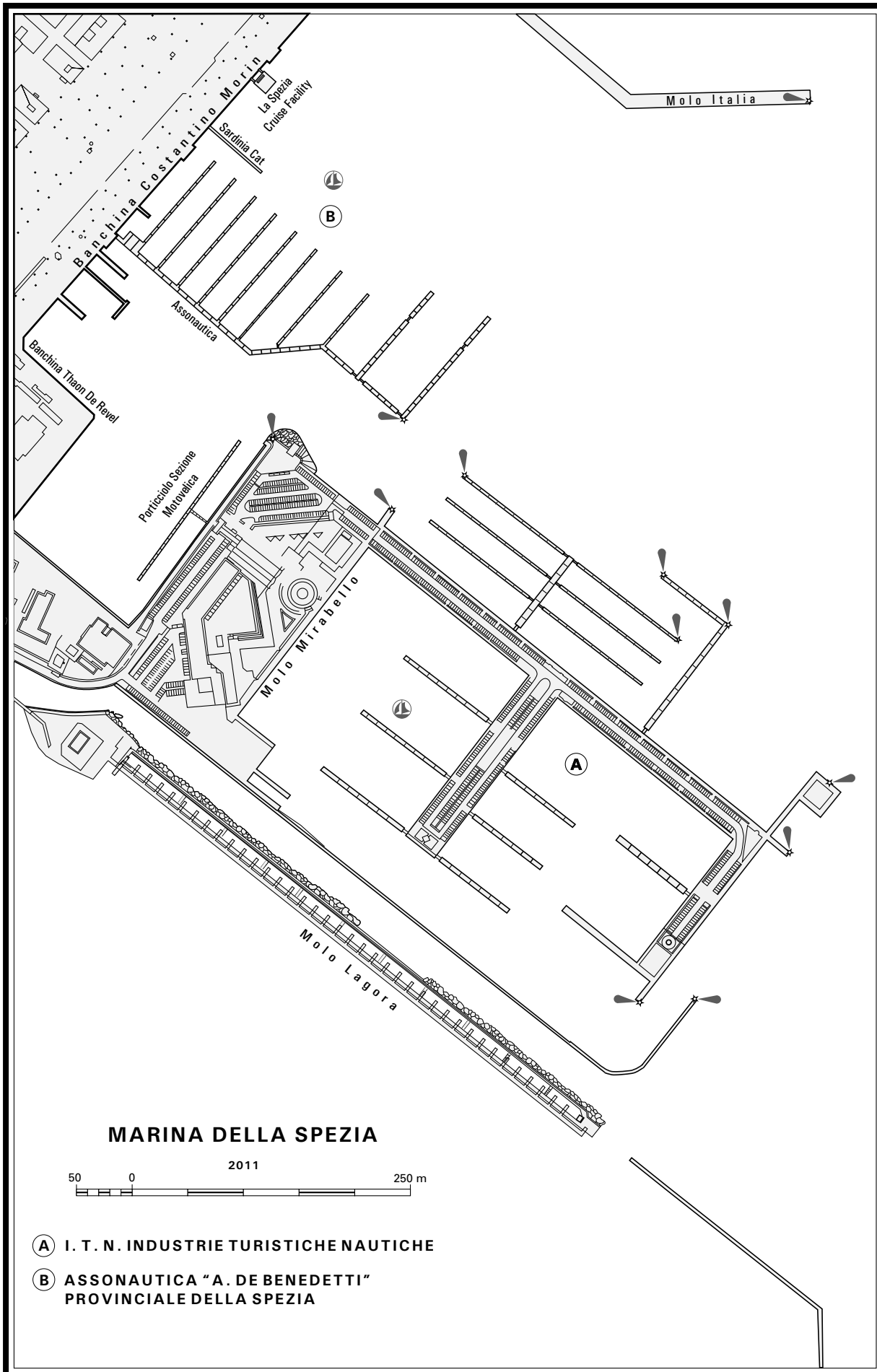
(Scheda 1055/2011)

Da applicare sulla carta it. N. 297
Allegato al Fascicolo A.N. 11/2011

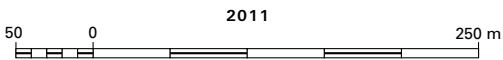


Da applicare sulla carta it. N. 297
Allegato al Fascicolo A.N. 11/2011





MARINA DELLA SPEZIA



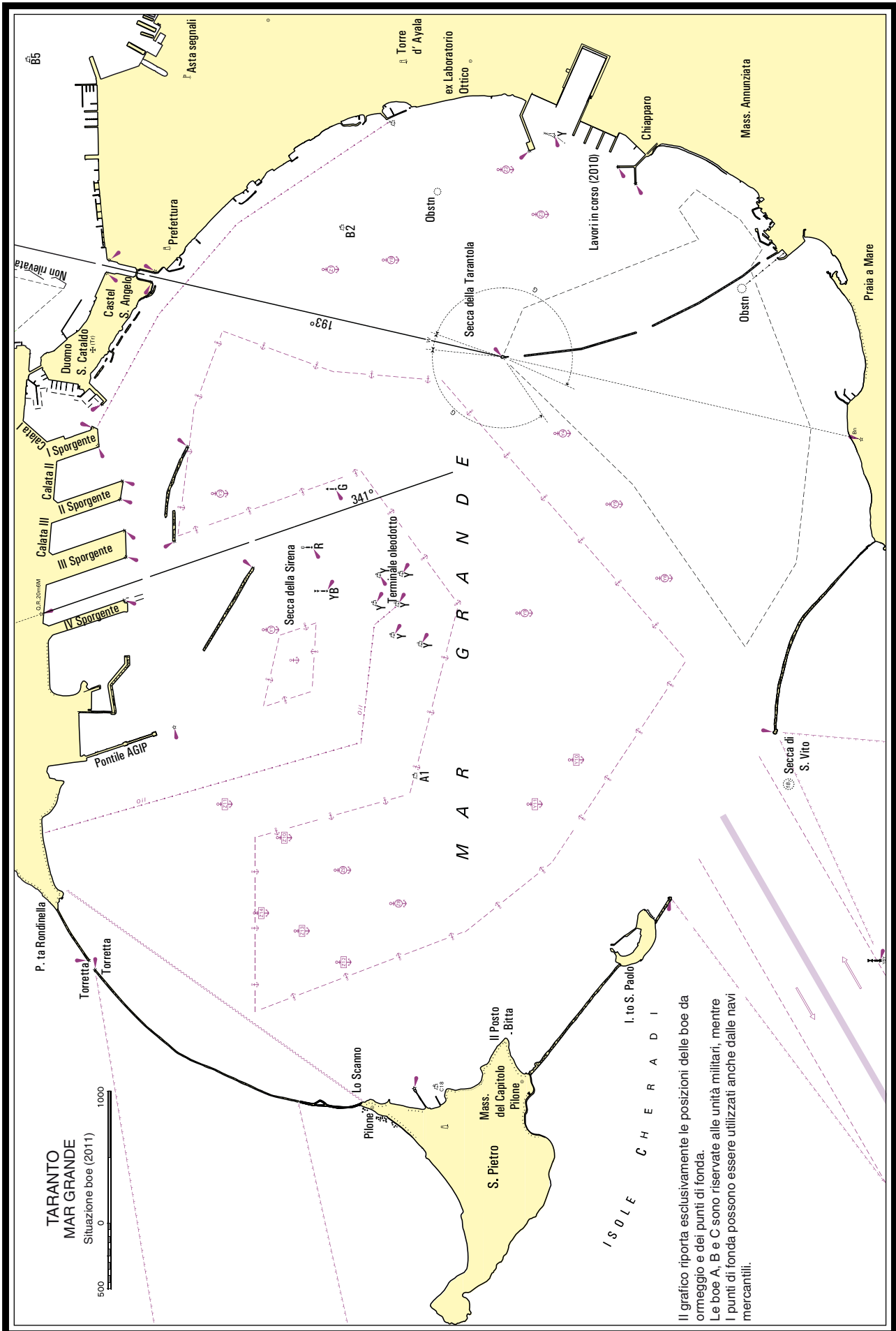
- (A) I. T. N. INDUSTRIE TURISTICHE NAUTICHE
- (B) ASSONAUTICA "A. DE BENEDETTI" PROVINCIALE DELLA SPEZIA

Presenti nel complesso turistico I. T. N.



Presenti nel complesso turistico Assonautica Provinciale La Spezia





Scheda di segnalazione per notizie idrografiche/reclamo

La presente scheda può essere inviata tramite telefax al nr. 010 261400 o in busta regolarmente affrancata a :
Istituto Idrografico della Marina – 16100 Genova P.C.

Indicare sempre il numero della carta o della pagina della pubblicazione a cui si fa riferimento. Vedi Premessa I.I. 3146 par. 1.

Carta Nautica n° _____	Portolano n° _____ pag. _____
Elenco Fari Parte Prima pag. _____	Elenco Fari Parte Seconda pag. _____
Radioservizi Parte Prima pag. _____	Radioservizi Parte Seconda pag. _____
Avviso ai Naviganti n° _____	Informazione Nautica n° _____

NOTIZIA IDROGRAFICA (All'attenzione dell'ufficio DD NN)

DESCRIZIONE DELLA SEGNALAZIONE

INDICAZIONI DEL MITTENTE

Data del rilievo: _____
In navigazione: da _____ a _____
Posizione: lat. _____ ; long. _____
In porto a: _____ a bordo della _____

RECLAMO

- Richiesta di riscontro formale (per iscritto) Riscontro non richiesto
 Richiesta di riscontro informale (telefonico)

Motivi del reclamo:

Eventuali richieste:

DATI DEL MITTENTE

Qualifica (se dipendente): _____
Cognome e Nome: _____
Indirizzo: _____ Tel: _____

Nota informativa (ex art. 13 D.Lgs. 196/2003):

I dati personali vengono trattati per finalità istituzionali e statistiche. Non verranno divulgati a terzi. La natura del conferimento è comunque facoltativa.

FIRMA DEL COMPILATORE

_____ li _____
