



# AVVISI AI NAVIGANTI

( PERIODICO QUINDICINALE )

## 12

Mercoledì 15 giugno 2011

### CONTENUTO DEL FASCICOLO

#### SEZIONE A

- 1 - Indice degli Avvisi
- 2 - Comunicazioni e varie
- 3 - Annullamento AA.NN.

#### SEZIONE B

- 1 - Avvisi per le CARTE
- 2 - Avvisi per i PORTOLANI
- 3 - Avvisi per i RADIOSERVIZI
- 4 - Avvisi di CARATTERE GENERALE
- 5 - Avvisi per i CATALOGHI
- 6 - Avvisi per L'ELENCO FARI

#### SEZIONE C

- 1 - INFORMAZIONI NAUTICHE
- 2 - AVVISI NTM III

### ABBREVIAZIONI E SIMBOLI

- - Avviso di fonte italiana
- (P) - Avviso preliminare
- (T) - Avviso temporaneo
- (G) - Avviso generale
- (R) - Avviso di rettifica
- A.N. - Avviso ai Naviganti
- I.N. - Informazione Nautica

### NOTE

Per il razionale impiego del presente fascicolo consultare la "Premessa agli Avvisi ai Naviganti".

Gli **Avvisi urgenti** vengono radiodiffusi dalle stazioni costiere italiane (vedi Radioservizi, Parte I).

Gli **Avvisi importanti di fonte italiana** vengono segnalati direttamente ai principali servizi idrografici del mondo per la loro rapida diffusione.

I rilevamenti sono veri e contati da 000° a 360°; essi sono dati dal largo per i limiti dei settori di luce e per le istruzioni di navigazione; sono dati da punti fissi a terra per la definizione di posizioni.

Chiunque trovi inesattezze o lacune negli avvisi del presente fascicolo o possa fornire notizie che interessino la navigazione è pregato di darne sollecita comunicazione a: **Istituto Idrografico della Marina – Sezione Avvisi ai Naviganti/Informazioni Nautiche - 16100 Genova - Telefono 0102443281 - Telefax 010261400 - e-mail iim.sre@marina.difesa.it**

Direttore Responsabile **Franco Favre**

Registrazione presso il Tribunale di Genova N. 1/86 del 14.01.1986

Gli Avvisi ai Naviganti possono essere consultati in Italia presso le Autorità Portuali; all'Estero presso i Consolati italiani o sul sito [www.marina.difesa.it](http://www.marina.difesa.it)

Tariffa **Regime Libero**: "Poste Italiane S.p.A. – Spedizione in abbonamento – 70% - DCB Genova"

Abbonamento annuo: Italia € 80,00 - Estero € 100,00

**SEZIONE A**

---

**A1 - INDICE DEGLI AVVISI**

---

**AVVISI PER LE CARTE**

<b>Carta N°</b>	<b>Correzione N°</b>	<b>Avviso</b>	<b>Correzione precedente</b>
6	60	12.3	(11.7/2011)
13	80	12.9	(10.10/2011)
14	58	12.9	(6.12/2011)
19	45	12.10	(19.10/2010)
20	24	12.11	(16.13/2010)
	25	12.12	
23	38	12.9	(10.17/2011)
31	83	12.14	(11.13/2011)
36	21	12.16	(24.21/2010)
37	31	12.16	(9.24/2011)
44	17	12.8	(5.10/2011)
193	30	12.13	(14.15/2010)
199	5	12.14	(16.15/2010)
218	13	12.17	(7.16/2011)
245	4	12.9	(10.9/2011)
246 INT3388	18	12.9	(10.9/2011)
294	38	12.5	(19.7/2010)
	39	12.6	
	40	12.7	
297	10	12.7	(11.8/2011)
315	14	12.8	(24.3/2007)
316	3	12.8	(10.7/2011)
907 INT3116	27	12.1	(10.1/2011)
912 INT3308	45	12.4	(11.9/2011)
913 INT3310	80	12.3	(11.7/2011)
923 INT3408	16	12.15	(9.23/2011)
2095	9	12.1	(11.2/2011)
	10	12.2	
6001	99	12.18	(1.28/2011)
6003	51	12.18	(1.28/2011)
7041	6	12.9	(10.9/2011)
7060	7	12.11	(16.13/2010)
	8	12.12	
7107	4	12.16	(6.35/2010)
7120	1	12.8	
7354	3	12.8	(24.3/2007)
7365	6	12.7	(18.10/2010)
7419	4	12.9	(10.9/2011)
7420	2	12.9	(23.21/2007)

**AVVISI PER I PORTOLANI**

Portolano <b>P2</b> , ed. 2006 .....	12.19-12.20
Portolano <b>P3</b> , ed. 2006 .....	12.21+12.25
Portolano <b>P4</b> , ed. 2007 .....	12.26

## SEZIONE A

### AVVISI PER I RADIOSERVIZI

Negativo.

### AVVISI DI CARATTERE GENERALE

Premessa I.I.3146, ed. 2011 ..... 12.27

### AVVISI PER I CATALOGHI

Catalogo I.I.3001, ed. 2011 ..... 12.28

### AVVISI PER ELENCO FARI

Negativo.

### INFORMAZIONI NAUTICHE

D07030/11 GENOVA  
D07031/11 GENOVA  
F50002/11 LA MADDALENA  
F50003/11 ISOLA CAPRERA  
G19015/11 MAIORI  
G19016/11 SALERNO  
G19017/11 PALINURO  
P34003/11 OTRANTO  
P37011/11 BISCEGLIE  
P37012/11 MOLFETTA  
P37013/11 MOLFETTA  
T45010/11 RAVENNA  
T45011/11 RAVENNA

### AVVISI NTM III

0244/11 BLACK SEA  
0247/11 AZOV SEA  
0251/11 EASTERN MEDITERRANEAN - EGYPT  
0252/11 EASTERN MEDITERRANEAN - ISRAEL  
0255/11 EASTERN MEDITERRANEAN - EGYPT  
0257/11 EASTERN MEDITERRANEAN - EGYPT  
0258/11 EASTERN MEDITERRANEAN - EGYPT  
0259/11 BLACK SEA  
0260/11 AEGEAN SEA  
0261/11 BLACK SEA  
0263/11 MEDITERRANEAN AND BLACK SEAS

## **SEZIONE A**

---

### **A2 - COMUNICAZIONI E VARIE**

---

Al presente Fascicolo è allegata la seguente pubblicazione:

**- INFORMAZIONI NAUTICHE ED AVVISI NTM III N. 2/2011** (annulla la precedente edizione).

---

### **A3 - ANNULLAMENTI AA.NN.**

---

I seguenti Avvisi ai Naviganti, inseriti nelle pubblicazioni sotto indicate, sono annullati e pertanto devono essere distrutti:

Negativo.

## SEZIONE B

---

### B1 - AVVISI PER LE CARTE

---

#### MEDITERRANEO OCCIDENTALE - FRANCIA

12.1 - 15-VI-2011

**Abords de Sete - Meda - Legenda**

**Carta 2095**

1) Cancellare la boa e le relative caratteristiche circa in 43°23.95'N - 003°45.22'E.

2) Inserire una meda cardinale S luminosa (INT Q - 130.3) **VQ(6)+LFI.10s4M** in 43°23.97'N - 003°45.30'E.

3) Inserire un simbolo di trasmettitore (INT S - 17.2) **AIS** alla boa circa in 43°18.62'N - 003°50.10'E.

**Carta 907 INT3116**

1) Inserire una meda cardinale S luminosa (INT Q - 130.3) **VQ(6)+LFI.10s4M** in 43°24.0'N - 003°45.3'E.

2) Inserire un simbolo di trasmettitore (INT S - 17.2) **AIS** alla boa circa in 43°18.6'N - 003°50.1'E.

(Brest Avv. n° 11.20.16)

**Carte 907 INT3116 (27) - 2095 (9)**

(Scheda 1118/2011)

---

#### MEDITERRANEO OCCIDENTALE - FRANCIA

12.2 - 15-VI-2011

**Golfe d'Aigues - Mortes - Relitto - Ostacolo**

1) Inserire un relitto (INT K - 28) in 43°31.05'N - 003°54.68'E.

2) Inserire un ostacolo (INT K - 40) in 43°29.23'N - 004°06.83'E.

(Brest Avv. n° 11.20.17)

**Carta 2095 (10)**

(Scheda 1118/2011)

---

#### MAR TIRRENO - ITALIA



12.3 - 15-VI-2011

**Punta Lividonia - Faro - Settore Luminoso**

**Carta 6**

1) Modificare in **FI.5s47m16M** le caratteristiche del faro circa in 42°26.75'N - 011°06.25'E.

2) Inserire un settore luminoso (INT P - 40.1) **W 035° - 228°** al faro in 1), lunghezza linee settore **1.5 M**, collegare i limiti del settore con un arco di raggio **1 M**.

**Carta 913 INT3310**

Modificare in **FI.5s47m16M** le caratteristiche del faro circa in 42°26.7'N - 011°06.2'E.

**Carte 6 (60) - 913 INT3310 (80)**

(Scheda 858/2010)

## SEZIONE B

### MAR TIRRENO - ITALIA (SARDEGNA)



12.4 - 15-VI-2011

#### Bocche di Bonifacio - Cavo elettrico sottomarino

Inserire un cavo elettrico sottomarino (INT L - 31.1) congiungente i punti:

- a) 41°15.0'N - 008°50.0'E, limite W carta;
- b) 41°15.9'N - 008°50.7'E;
- c) 41°16.7'N - 008°56.0'E;
- d) 41°17.0'N - 008°57.7'E;
- e) 41°16.9'N - 008°59.8'E;
- f) 41°17.8'N - 009°04.3'E;
- g) 41°17.7'N - 009°05.4'E, limite zona cavi;
- h) 41°20.2'N - 009°26.0'E, limite zona cavi;
- i) 41°20.8'N - 009°39.3'E;
- j) 41°27.8'N - 009°57.7'E;
- k) 41°28.5'N - 010°04.3'E;
- l) 41°27.8'N - 010°07.5'E;
- m) 41°28.2'N - 010°09.7'E;
- n) 41°27.3'N - 010°12.7'E;
- o) 41°30.3'N - 010°24.9'E;
- p) 41°30.0'N - 010°31.7'E;
- q) 41°30.5'N - 010°37.8'E;
- r) 41°23.7'N - 010°58.8'E;
- s) 41°22.9'N - 011°06.2'E;
- t) 41°24.0'N - 011°10.2'E;
- u) 41°27.1'N - 011°14.7'E;
- v) 41°26.6'N - 011°17.5'E;
- w) 41°25.7'N - 011°18.6'E;
- x) 41°25.8'N - 011°29.5'E;
- y) 41°24.7'N - 011°32.9'E;
- z) 41°25.6'N - 011°48.3'E;
- aa) 41°27.0'N - 011°56.2'E;
- bb) 41°26.8'N - 012°03.1'E;
- cc) 41°26.1'N - 012°04.1'E;
- dd) 41°25.8'N - 012°05.4'E, limite E carta.

Carta 912 INT3308 (45)

(Scheda 865/2010)

---

### MEDITERRANEO OCCIDENTALE - ITALIA (SARDEGNA)



12.5 - 15-VI-2011

#### Portoscuso - Portovesme - Talloncino

Inserire il talloncino allegato nella parte corrispondente della carta.

**Avvertenze: le rappresentazioni grafiche ottenute da stampanti non professionali possono facilmente risultare distorte o deformate rispetto alle dimensioni originali; si raccomanda di verificare le quote confrontandole con quelle indicate ai margini.**

Carta 294 (2011-38)

(Scheda 1128/2011)

## SEZIONE B

### MEDITERRANEO OCCIDENTALE - ITALIA (SARDEGNA)



12.6 - 15-VI-2011  
Isola Piana - Talloncino

Inserire il talloncino allegato centrato circa in 39°11.40'N - 008°19.25'E.

**Avvertenze: le rappresentazioni grafiche ottenute da stampanti non professionali possono facilmente risultare distorte o deformate rispetto alle dimensioni originali; si raccomanda di verificare le quote confrontandole con quelle indicate ai margini.**

Carta 294 (39)

(Scheda 1016/2010)

---

### MEDITERRANEO OCCIDENTALE - ITALIA (SARDEGNA)



12.7 - 15-VI-2011  
Carloforte - Fondale - Isobata

Carta 297

Inserire un'isobata (INT I - 30) **2 m** a circoscrivere il fondale "1<sub>6</sub>" in 39°08.737'N - 008°19.020'E.

Carta 294

Inserire un fondale (INT I - 11) **1<sub>6</sub>** circoscritto da un'isobata (INT I - 30) **2 m** in 39°08.70'N - 008°19.04'E.

Carta 7365

Inserire un fondale (INT I - 11) **1<sub>6</sub>** circoscritto da un'isobata (INT I - 30) **2 m** in 39°08.74'N - 008°19.02'E.

Carte 294 (40) - 297 (10) - 7365 (2011-6)

(Scheda 1108/2011)

---

### MAR TIRRENO - ITALIA (SARDEGNA)



12.8 - 15-VI-2011  
Arbatax - Zona di ancoraggio

Carta 316

1) Cancellare il limite di zona di ancoraggio centrato in 39°57.500'N - 009°42.000'E.

2) Inserire un limite S di zona di ancoraggio (INT N - 12.1) congiungente i punti:

- a) 39°57.730'N - 009°42.410'E, limite N carta;
- b) 39°57.300'N - 009°42.300'E;
- c) 39°57.300'N - 009°41.700'E;
- d) 39°57.730'N - 009°41.700'E, limite N carta.

Carta 315

1) Cancellare la zona di ancoraggio centrata circa in 39°57.70'N - 009°42.20'E.

2) Inserire una zona di ancoraggio (INT N - 12.1) congiungente i punti:

- a) 39°57.26'N - 009°41.72'E;
- b) 39°58.06'N - 009°41.72'E;
- c) 39°58.06'N - 009°42.52'E;
- d) 39°57.26'N - 009°42.32'E;
- e) punto in a).

segue

## SEZIONE B

### Carta 7354

- 1) Cancellare la zona di ancoraggio centrata circa in 39°57.70'N - 009°42.00'E.
- 2) Inserire una zona di ancoraggio (INT N - 12.1) congiungente i punti:
  - a) 39°57.30'N - 009°41.70'E;
  - b) 39°58.10'N - 009°41.70'E;
  - c) 39°58.10'N - 009°42.50'E;
  - d) 39°57.30'N - 009°42.30'E;
  - e) punto in a).

### Carta 44

- Inserire una zona di ancoraggio (INT N - 12.1) congiungente i punti:
- a) 39°57.26'N - 009°41.72'E;
  - b) 39°58.06'N - 009°41.72'E;
  - c) 39°58.06'N - 009°42.52'E;
  - d) 39°57.26'N - 009°42.32'E;
  - e) punto in a).

### Carta 7120

- Inserire una zona di ancoraggio (INT N - 12.1) congiungente i punti:
- a) 39°57.30'N - 009°41.70'E;
  - b) 39°58.10'N - 009°41.70'E;
  - c) 39°58.10'N - 009°42.50'E;
  - d) 39°57.30'N - 009°42.30'E;
  - e) punto in a).

**Carte 44 (17) - 315 (2011-14) - 316 (3) - 7120 (2011-1) - 7354 (2011-3)**

(Scheda 1088/2011)

---

## MAR TIRRENO - ITALIA (SICILIA)



12.9 - 15-VI-2011

### Milazzo - Punti di riferimento

#### Carta 245

Cancellare la legenda "Candela" associata alla fiamma in 38°12.410'N - 015°16.192'E.

#### Carta 246 INT3388

- 1) Cancellare la legenda "Candela" associata al punto di dettaglio circa in 38°12.47'N - 015°16.23'E.
- 2) Modificare in una fiamma (INT E - 23) il punto di dettaglio in 1).

#### Carte 7419 - 7420

- 1) Cancellare la fiamma e la legenda "Candela Alta" circa in 38°12.45'N - 015°15.95'E.
- 2) Inserire una fiamma (INT E - 23) in 38°12.41'N - 015°16.19'E.

#### Carta 13

- 1) Cancellare il serbatoio circa in 38°12.38'N - 015°16.05'E.
- 2) Inserire una fiamma (INT E - 23) in 38°12.32'N - 015°16.28'E.
- 3) Inserire una torre (INT E - 20) in 38°12.11'N - 015°16.08'E.

#### Carta 14

- 1) Inserire una fiamma (INT E - 23) in 38°12.32'N - 015°16.28'E.
- 2) Inserire una torre (INT E - 20) in 38°12.11'N - 015°16.08'E.

segue



## SEZIONE B

### Carta 23

- 1) Cancellare la fiamma e la legenda "Candela Alta" circa in 38°12.45'N - 015°15.95'E.
- 2) Inserire una fiamma (INT E - 23) in 38°12.41'N - 015°16.19'E.

### Carta 7041

- 1) Cancellare la fiamma e la legenda "Candela Alta" circa in 38°12.45'N - 015°15.95'E.
- 2) Cancellare la torre circa in 38°12.30'N - 015°15.99'E.

**Carte 13 (80) - 14 (58) - 23 (38) - 245 (4) - 246 INT3388 (18) - 7041 (6) - 7419 (4) - 7420 (2011-2)**

(Scheda 1084/2011)

---

### STRETTO DI SICILIA - ITALIA



**12.10 - 15-VI-2011**  
**C. Soprano - Relitto**

Inserire un fondo sporco (INT K - 31) in 37°03.85'N - 014°13.68'E.

**Carta 19 (2011-45)**

(Scheda 1061/2011)

---

### STRETTO DI SICILIA - ITALIA



**12.11 - 15-VI-2011**  
**Gela - Relitti - Fondo sporco**

1) Cancellare i relitti circa in:

- a) 37°02.50'N - 014°14.70'E;
- b) 37°02.44'N - 014°14.83'E;
- c) 37°01.98'N - 014°13.90'E;
- d) 37°01.89'N - 014°13.87'E.

2) Spostare il relitto da 37°02.19'N - 014°16.57'E a 37°02.30'N - 014°16.80'E.

3) Inserire un fondo sporco (INT K - 31) in 37°03.88'N - 014°13.68'E.

4) Inserire un relitto (INT K - 26) **9<sub>9</sub>** in 37°02.62'N - 014°14.28'E.

5) Inserire un relitto (INT K - 26) **6<sub>4</sub>** in 37°02.59'N - 014°14.85'E.

6) Inserire un relitto (INT K - 26) **4<sub>8</sub>** in 37°02.48'N - 014°14.50'E.

7) Inserire un relitto (INT K - 26) **4<sub>4</sub>** in 37°02.05'N - 014°17.52'E.

8) Inserire un relitto (INT K - 26) **12<sub>1</sub>** in 37°02.04'N - 014°13.85'E.

9) Inserire un relitto (INT K - 26) **6<sub>1</sub>** in 37°01.90'N - 014°17.37'E.

10) Inserire un relitto (INT K - 26) **12<sub>6</sub>** in 37°01.87'N - 014°14.53'E.

11) Inserire un relitto (INT K - 26) **10<sub>6</sub>** in 37°01.80'N - 014°13.85'E.

12) Inserire la legenda **2 relitti** in 37°00.20'N - 014°19.97'E.

**Carte 20 (2011-24) - 7060 (2011-7)**

(Scheda 1061/2011)

## SEZIONE B

### STRETTO DI SICILIA - ITALIA



12.12 - 15-VI-2011

**Gela - Zona di ingresso proibito**

1) Inserire un limite di zona di ingresso proibito (INT N - 2.2) congiungente i punti:

- a) 37°02.36'N - 014°17.32'E;
- b) 37°02.16'N - 014°17.57'E;
- c) 37°01.96'N - 014°17.37'E;
- d) 37°02.15'N - 014°17.09'E;
- e) punto in a).

2) Inserire un limite di zona di ingresso proibito (INT N - 2.2) congiungente i punti:

- a) 37°02.05'N - 014°17.77'E;
- b) 37°01.71'N - 014°18.20'E;
- c) 37°01.44'N - 014°17.91'E;
- d) 37°01.78'N - 014°17.48'E;
- e) punto in a).

**Carte 20 (25) - 7060 (8)**

(Scheda 1061/2011)

---

### MARE ADRIATICO - ITALIA



12.13 - 15-VI-2011

**Bari - Boa da ormeggio**

1) Cancellare la boa da ormeggio "3" e le relative caratteristiche in 41°08.282'N - 016°51.659'E.

2) Inserire una boa da ormeggio luminosa **3** di colorazione diurna **Y** (INT Q - 40) **FI.Y.3s3M** munita di miraglio ad X in 41°08.204'N - 016°51.569'E.

**Carta 193 (2011-30)**

(Scheda 1057/2011)

---

### MARE ADRIATICO - ITALIA



12.14 - 15-VI-2011

**Manfredonia - Fanali**

**Carta 199**

Modificare in **FI.R.3s12m7M** le caratteristiche del fanale in 41°37.310'N - 015°55.335'E.

**Carta 31**

1) Modificare in **Oc.G.3s10m7M** le caratteristiche del fanale circa in 41°36.70'N - 015°57.05'E.

2) Modificare in **Oc.R.3s10m7M** le caratteristiche del fanale circa in 41°36.97'N - 015°56.93'E.

**Carte 31 (83) - 199 (2011-5)**

(Scheda 1082/2011)

---

### MARE ADRIATICO - ITALIA



12.15 - 15-VI-2011

**Falconara Marittima - Conduittura sottomarina**

Inserire una conduittura sottomarina (INT L - 40.1) **oil** congiungente i punti:

- a) 43°40.1'N - 013°24.3'E;
- b) 43°39.6'N - 013°23.9'E;
- c) 43°38.4'N - 013°22.8'E, costa.

**Carta 923 INT3408 (16)**

(Scheda 1091/2011)

## SEZIONE B

### MARE ADRIATICO - ITALIA



12.16 - 15-VI-2011

#### Pesaro - Impianto di molluschicoltura

##### Carta 36

- 1) Cancellare la zona di ostacolo centrata circa in 43°54.20'N - 012°59.30'E.
- 2) Inserire un impianto di molluschicoltura (INT K - 48.1) congiungente i punti:
  - a) 43°54.21'N - 012°58.89'E;
  - b) 43°54.56'N - 012°59.34'E;
  - c) 43°54.21'N - 012°59.89'E;
  - d) 43°53.86'N - 012°59.42'E;
  - e) punto in a).
- 3) Inserire una boa cilindrica luminosa di colorazione diurna **Y** (INT Q - 130.6) **FI.Y.3s3M** munita di miraglio nel punto in 1)b).
- 4) Inserire una boa cilindrica luminosa di colorazione diurna **Y** (INT Q - 130.6) **FI(2)Y.6s3M** munita di miraglio nel punto in 1)d).
- 5) Inserire una boa cilindrica di colorazione diurna **Y** (INT Q - 130.6) munita di miraglio nei punti in 1)a) e 1)c).

##### Carta 37

- 1) Modificare in un impianto di molluschicoltura (INT K - 48.1) la zona di ostacolo centrata circa in 43°54.25'N - 012°59.30'E.
- 2) Inserire una boa cilindrica luminosa di colorazione diurna **Y** (INT Q - 130.6) **FI.Y.3s3M** munita di miraglio in 43°54.56'N - 012°59.26'E.
- 3) Inserire una boa cilindrica di colorazione diurna **Y** (INT Q - 130.6) munita di miraglio nei punti:
  - a) 43°54.21'N - 012°58.81'E;
  - b) 43°54.21'N - 012°59.81'E.

##### Carta 7107

- 1) Cancellare la zona di ostacolo centrata circa in 43°54.30'N - 012°59.20'E.
- 2) Inserire un impianto di molluschicoltura (INT K - 48.1) congiungente i punti:
  - a) 43°54.25'N - 012°58.80'E;
  - b) 43°54.60'N - 012°59.25'E;
  - c) 43°54.25'N - 012°59.80'E;
  - d) 43°53.90'N - 012°59.33'E;
  - e) punto in a).
- 3) Inserire una boa cilindrica luminosa di colorazione diurna **Y** (INT Q - 130.6) **FI.Y.3s3M** munita di miraglio nel punto in 1)b).
- 4) Inserire una boa cilindrica luminosa di colorazione diurna **Y** (INT Q - 130.6) **FI(2)Y.6s3M** munita di miraglio nel punto in 1)d).
- 5) Inserire una boa cilindrica di colorazione diurna **Y** (INT Q - 130.6) munita di miraglio nei punti in 1)a) e 1)c).

**Carte 36 (2011-21) - 37 (31) - 7107 (2011-4)**

(Scheda 1152/2011)

## SEZIONE B

### MARE ADRIATICO - ITALIA



12.17 - 15-VI-2011

**Ravenna - Boe**

#### RIQUADRO PORTO DI RAVENNA - INGRESSO

- 1) Spostare la boa e le relative caratteristiche da 44°29.739'N - 012°17.641'E a 44°29.777'N - 012°17.641'E.
- 2) Spostare la boa e le relative caratteristiche da 44°29.631'N - 012°18.059'E a 44°29.628'N - 012°18.093'E.
- 3) Spostare la boa e le relative caratteristiche da 44°29.726'N - 012°18.034'E a 44°29.691'N - 012°18.013'E.
- 4) Spostare a boa e le relative caratteristiche da 44°29.640'N - 012°18.366'E a 44°29.629'N - 012°18.409'E.
- 5) Spostare a boa e le relative caratteristiche da 44°29.757'N - 012°18.310'E a 44°29.758'N - 012°18.353'E.

**Carta 218 (13)**

(Scheda 1144/2011)

---

### MARE ADRIATICO - CROAZIA

12.18 - 15-VI-2011

**Mala Stinica - Fanale - Settore Luminoso**

- 1) Inserire un fanale (INT P - 1) **FI.WR.8s8m5-3M** in 44°43.30'N - 014°53.48'E.
- 2) Inserire un settore luminoso (INT P - 40.1) al fanale in 1):
  - a) 056° - 207° **W**;
  - b) 207° - 056° **R**;lunghezza linee settore **1 M**, unire i settori con un arco di raggio **0.8 M**.

(Split Avv. n° 1-4/11)

**Carte 6001 (99) - 6003 (51)**

(Scheda 1137/2011)

## SEZIONE B

---

### B2 - AVVISI PER I PORTOLANI

---

#### MAR TIRRENO - ITALIA



12.19 - 15-VI-2011

#### Porto Santo Stefano - Informazioni portuali

1) **Inserire dopo la riga 37:**

«Le navi mercantili e cisterna e/o da carico con merci pericolose, che intendono sostare nella rada di Porto Santo Stefano, devono dare fondo nelle aree segnate sulle carte:

**A** per le navi da carico;

**B** per le navi cisterna o navi da carico con merci pericolose.».

2) **Cancellare le righe 38 ÷ 40.**

Portolano P2, ed. 2006, pag. 100

(Scheda 914/2011)

---

#### MAR TIRRENO - ITALIA



12.20 - 15-VI-2011

#### Porto Santo Stefano - Divieti

**Cancellare le righe 35 ÷ 38.**

Portolano P2, ed. 2006, pag. 136

(Scheda 914/2011)

---

#### MAR TIRRENO - ITALIA (SARDEGNA)



12.21 - 15-VI-2011

#### La Maddalena - Informazioni portuali

1) **Sostituire le righe 20 ÷ 23 con:**

«Lo **Scoglio Bianco** è una grossa formazione rocciosa, le cui acque circostanti sono disseminate di piccoli scogli affioranti; sormontata da un **dromo** bianco, è un ottimo punto cospicuo.

Sulla secca di fronte a Punta Tegge esiste un altro dromo troncopiramidale, luminoso, rosso.».

2) **Al presente fascicolo AA.NN. è allegata la nuova "Figura 22c - Scoglio Bianco", da inserire tra le righe 24 - 25.**

Portolano P3, ed. 2006, pag. 69

(Scheda 1136/2011)

(Sostituisce l'A.N. 23.34/2009).

## SEZIONE B

### MAR TIRRENO - ITALIA (SARDEGNA)



12.22 - 15-VI-2011

#### Punta Aldia - Informazioni portuali

##### Sostituire le righe 1 ÷ 16 con:

«**Marina di Puntaldia** (v. pianetto) - E' un porticciolo turistico che sorge nei pressi di **Punta Sabbatino**. Occupa una stretta insenatura la cui entrata è protetta da due moli.

All'imboccatura il fondale è 5 m. Il fondo del bacino portuale è di sabbia ed il minimo fondale riscontrato è di 2,5 m.

**Servizi in banchina** - 380 posti barca lunghezza max 24 m, pescaggio max 3 m (38 destinati al transito), prese d'acqua ed elettriche, illuminazione banchine, servizio antincendio, gru fissa da 15 t.

**Servizi portuali** - Distributore carburante (09,00 - 19,00), ormeggiatori, guardianaggio, rimessaggio barche, cantiere navale, officina riparazioni, ritiro rifiuti, raccolta oli usati/batterie esauste, servizi igienici/docce, meteo, VHF.

**Servizi accessori** - Diving center, bombole (gas, gpl), noleggio barche e gommoni, noleggio auto e cicli, accessori per la nautica, negozi d'ogni genere, alimentari, lavanderia, bar, ristorante, albergo, punto internet, sportello bancomat, ambulatorio (località San Teodoro).

**Comunicazioni** - Taxi.

**Autorità** - Direzione porto turistico.

**Venti** - Dominano quelli da SE.».

Portolano P3, ed. 2006, pag. 103

(Scheda 1025/2011)

---

### MAR TIRRENO - ITALIA (SARDEGNA)



12.23 - 15-VI-2011

#### Ottiolu - Informazioni portuali

##### Sostituire le righe 30 ÷ 46 con:

«**Marina di Porto Ottiolu** (v. pianetto) - E' un porticciolo turistico sito nel comune di Budoni e sorge poco a S dell'omonima punta.

La struttura portuale dispone di un avamposto. All'imboccatura il fondale è 5 m. Il fondo del bacino portuale è di sabbia e roccia con fondale minimo di 3 m.

La rotta di avvicinamento per l'accesso alla Marina di Porto Ottiolu è compresa fra i rilevamenti 240° e 260° dal fanale verde in testata al molo di sopraflutto. Provenendo da N, è necessario passare a non meno di 0,5 M ad E di Punta Ottiolu, lasciando a sinistra la boa cardinale N che segnala la fine di una scogliera soffolta che dall'isolotto di Ottiolu si estende in direzione NE, quindi dirigere per l'imboccatura.

**Servizi in banchina** - 405 posti barca lunghezza max 30 m, pescaggio max 3 m (40 destinati al transito), prese d'acqua, elettriche, illuminazione banchine, servizio antincendio, 2 gru mobili da 22 e 8 t.

**Servizi portuali** - Distributore carburante (09,00 - 19,30), ormeggiatori, guardianaggio, rimessaggio barche, cantiere navale, officina riparazioni, sub, ritiro rifiuti, raccolta oli usati/batterie esauste, servizi igienici/docce, meteo, telefono pubblico, VHF, Fax.

**Servizi accessori** - Diving center, bombole (gas, gpl), rivendita ghiaccio, noleggio barche e gommoni, noleggio auto e cicli, accessori per la nautica, negozi d'ogni genere, alimentari, lavanderia, parcheggio auto, rimessaggio caravan, camping, impianti sportivi, bar, ristorante, albergo, punto internet, ufficio informazioni, farmacia, cassetta lettere, sportello bancomat, ambulatorio (località Budoni).

**Comunicazioni** - Autobus, taxi.

**Autorità** - Direzione porto turistico, Locamare, Dogana, Carabinieri, Polizia di stato, Guardia di finanza, Vigili del fuoco.

**Venti** - Dominano quelli che spirano da NE. Traversia Maestrale e Scirocco. Il porticciolo è ridossato dai venti del III e IV quadrante.».

Portolano P3, ed. 2006, pag. 103

(Scheda 1026/2011)

## SEZIONE B

### MAR TIRRENO - ITALIA (SARDEGNA)



12.24 - 15-VI-2011

#### La Caletta di Siniscola - Informazioni portuali

1) **Sostituire le righe 20 ÷ 27 con:**

«**anti-insabbiamento** ha origine dalla testata del molo di sottoflutto.

Due **pennelli** in muratura, di cui uno a forma di T, hanno origine dalla banchina di riva. Ad essi sono ancorati vari **pontili galleggianti**.

All'interno del porto si distinguono la **Darsena Invaso** e la **Darsena Pescherecci**.

I fondali all'imboccatura sono di 5 m. Il fondo è di sabbia e roccia.

Il molo a T, con fondali di 7 m, come il molo di sopraflutto, con fondali tra 1 ÷ 4,3, sono destinati al diporto. La Darsena Pescherecci è destinata ad unità da pesca e ha fondali di 4 m. Anche il molo di sottoflutto, destinato ad unità da pesca, ha fondali di 4 m.

Il porto è ridossato da tutti i venti; quelli del».

2) **Sostituire le righe 30 ÷ 36 con:**

«**Servizi in banchina** - Circa 450 posti barca lunghezza max 80 m, pescaggio max 6,5 m di cui 30 riservati al transito, presa d'acqua, presa elettrica, illuminazione banchina, scivolo, servizio antincendio, travel lift 40 t.

**Servizi portuali** - Distributore carburante (09.00 - 19.30), rimessaggio barche (annuale-scoperto), palombaro, sub, servizio meteo, club nautico, ritiro rifiuti, raccolta oli usati/batterie esauste, servizi igienici/docce, telefono pubblico, Fax, VHF.

**Servizi accessori** - Diving center, noleggio barche e gommoni, noleggio auto e cicli, parcheggio auto, accessori per la nautica, negozi d'ogni genere, alimentari, lavanderia, rimessaggio caravan, camping, impianti sportivi, bar, ristorante, albergo, ufficio informazioni, punto internet, ufficio postale, banca, farmacia, ambulatorio medico/guardia medica (località Siniscola), ospedale/pronto soccorso a Nuoro.

**Comunicazioni** - Autobus, taxi, autostrada a Posada, aeroporto ed eliporto ad Olbia.

**Autorità** - Locamare, Direzione porto turistico, Dogana, Carabinieri, Polizia di stato, Guardia di Finanza, Vigili del Fuoco.

**Ostacolo sottomarino** - Poco a S dell'imboccatura del porto, in 40°36.333'N - 009°45.343'E, in fondali di circa 7 m, è posizionata la statua de "L'uomo del mare", alta circa 2,3 m.».

**Portolano P3, ed. 2006, pag. 106**

(Scheda 1023/2011)

(Sostituisce l'A.N. 20.45/2006).

## SEZIONE B

### MAR TIRRENO - ITALIA (SARDEGNA)



12.25 - 15-VI-2011

#### Cala Gonone - Informazioni portuali

1) **Sostituire le righe 24 ÷ 26 con:**

«Il fondo è costituito da fango, sabbia e roccia. Al centro dell'imboccatura il fondale è di circa 10 m, a centro bacino 6 m. Agli accosti sono consentiti i seguenti **pescaggi massimi** (2006):

- **molo sopraflutto**: 2 m;».

2) **Sostituire le righe 29 ÷ 31 con:**

«- **molo sottoflutto**: 2 m.

Il molo di sopraflutto è destinato ad unità da diporto lunghe fino a 12 m e larghe fino a 4 m. Il molo di sottoflutto è destinato ad unità da diporto e pesca lunghe fino a 30 m e larghe fino a 6 m. La banchina centrale è destinata ad unità passeggeri.».

3) **Sostituire le righe 36 ÷ 44 con:**

«**Servizi in banchina** - Circa 200 posti barca lunghezza max 15 m pescaggio max 1,5 m (di cui 20 per il transito), illuminazione banchina, 2 scivoli, gru mobile 18 t.

**Servizi portuali** - Distributore carburante (08.00-20.00), fontanella, rimessaggio barche (invernale-coperto), officina riparazioni, servizi igienici, docce, club nautico.

**Servizi accessori** - Diving center, noleggio barche e gommoni, noleggio auto e cicli, parcheggio auto, accessori per la nautica, negozi d'ogni genere, alimentari, lavanderia, rimessaggio caravan, camping, impianti sportivi, bar, ristorante, albergo, punto internet, ufficio informazioni, cassetta per lettere, ufficio postale, sportello bancomat, farmacia, ambulatorio medico/guardia medica, ospedale/pronto soccorso e camera iperbarica a Nuoro.

**Comunicazioni** - Autobus, taxi.

**Autorità** - Locamare.».

Portolano P3, ed. 2006, pag. 110

(Scheda 1024/2011)

(Sostituisce l'A.N. 20.46/2006).

---

### MAR TIRRENO - ITALIA



12.26 - 15-VI-2011

#### Isola di Capri - Marina Grande - Informazioni portuali

**Sostituire le righe 22 ÷ 25 con:**

«**Campo boe** - Nello specchio acqueo, esternamente al Molo Principale, presumibilmente fino ad aprile 2015, è posizionato un campo boe per l'ormeggio di imbarcazioni e piccoli natanti da diporto, delimitato dai seguenti punti:

P1: 40°33' 32,29"N - 014°14' 21,39"E;

P2: 40°33' 33,05"N - 014°14' 31,38"E;

P3: 40°33' 28,10"N - 014°14' 31,44"E;

P4: 40°33' 26,51"N - 014°14' 21,45"E.

I vertici P1 e P2 sono segnalati da due boe luminose gialle con miraglio ad X.

Nell'area sono vietati la navigazione, il transito, la sosta, l'ancoraggio e qualsiasi altra attività nautica.».

Portolano P4, ed. 2007, pag. 150

(Scheda 995/2011)

---

### B3 - AVVISI PER I RADIOSERVIZI

---

Negativo.



## SEZIONE B

### B4 - AVVISI DI CARATTERE GENERALE

#### MAR MEDITERRANEO

● (G)

12.27 - 15-VI-2011

**Ricerche Idrocarburi - Piattaforme Mobili**

Riferimento: A.N. (G) n. 12 della Premessa agli Avvisi ai Naviganti 2011

Sono in neretto le piattaforme che hanno cambiato posizione rispetto all'avviso precedente.

**1) Mediterranean Sea S/SE.**

Unknown	31°24.1'N - 030°02.0'E
Unknown	31°24.5'N - 030°04.2'E
Sneferu	31°26.2'N - 032°58.0'E
P. Fouad	31°30.9'N - 032°31.6'E
Ocean Spur	31°34.5'N - 030°10.5'E
<b>Naqp II</b>	<b>31°34.5'N - 030°10.5'E</b>
Atwood Aurora	31°36.3'N - 030°04.7'E
Karous (1)	31°37.8'N - 032°14.1'E
Key Manhattan	31°39.5'N - 032°40.7'E
Semman	31°42.1'N - 032°19.1'E
Merseak Gardein	31°46.0'N - 030°34.5'E
JP Bussel	31°46.1'N - 031°20.6'E
Senefru	31°48.9'N - 030°56.1'E
Rosetta 1	31°50.8'N - 030°31.2'E
Ocean Lexington	31°53.2'N - 031°53.4'E
Scarabeo 4	31°54.6'N - 033°07.1'E
Key Singapore	31°55.2'N - 031°51.2'E
Adryatic 4	31°55.5'N - 032°31.3'E
Contellation II	31°56.3'N - 031°58.9'E
Unknown	31°56.7'N - 031°09.2'E
Scarabeo 6	32°05.1'N - 030°36.4'E
Discoverer Americas	32°15.5'N - 028°38.7'E
Saturn	32°39.1'N - 020°27.0'E
Sedco Express	33°00.0'N - 034°01.9'E
Pride North America	33°00.3'N - 033°43.3'E
Estruc. Didon	33°47.9'N - 011°53.5'E
Pride Sea Explorer	34°17.6'N - 011°48.4'E
Sea Explorer	34°22.5'N - 011°32.0'E
7 November	34°23.0'N - 012°15.0'E
Isis	34°34.1'N - 012°31.6'E
Atwood Southern Cross	35°47.9'N - 014°28.7'E
Energy Exerter	35°55.4'N - 014°48.9'E

**2) Adriatic Sea-Ionian Sea.**

Unknown	40°50.0'N - 018°17.0'E
Bonaccia	43°36.0'N - 014°21.2'E
Steward	44°12.8'N - 012°46.6'E
Morena I	44°13.6'N - 012°29.0'E
Annabella	44°13.7'N - 013°04.4'E
Ika-A	44°21.5'N - 013°29.3'E
Ida-B	44°26.8'N - 013°28.8'E
Armida 1	44°28.5'N - 012°27.2'E
Unknown	44°30.0'N - 013°00.0'E
Irina	44°31.7'N - 013°22.8'E
Ivana B	44°41.2'N - 013°13.1'E
Vesna	44°41.2'N - 013°19.1'E
Ivana E	44°44.7'N - 013°14.8'E
Izabela South	44°57.5'N - 013°09.1'E
Ocean King	44°58.5'N - 013°08.0'E
Izabela North	44°58.8'N - 013°07.8'E

segue

## SEZIONE B

### 3) Azov Sea-Black Sea

Deepwater Champion	42°42.2'N - 033°17.1'E
Unknown	44°03.4'N - 030°09.3'E
Jupiter	44°31.4'N - 029°33.9'E
Unknown	44°31.6'N - 029°32.9'E
Unknown	44°32.7'N - 029°26.8'E
Sivash	44°50.2'N - 036°24.3'E
Unknown	45°15.5'N - 031°49.2'E
Unknown	45°22.3'N - 030°55.6'E
Number 11	45°40.5'N - 031°41.1'E
Number 10	45°42.7'N - 031°51.5'E

Ulteriori varianti saranno radiodiffuse dal servizio NAVAREA III e, per le coste italiane, anche dalle stazioni costiere italiane (vedere Radioservizi per la Navigazione - Parte I - Capitolo VII)

**Premessa agli Avvisi ai Naviganti e Avvisi di carattere generale I.I.3146, ed. 2011**

(Scheda 1169/2011)

(Sostituisce l'A.N. 11.40/2011).

**SEZIONE B**

---

**B5 - AVVISI PER I CATALOGHI**

---

**12.28 - 15-VI-2011**

Idrogr.	Pagina	Numero	Titolo	Scala 1:	Edizione	Formato
Extra	65	7032	Golfo di Salerno Nuova edizione. Sostituisce l'edizione precedente	100.000	Maggio 2011	CDO

**Catalogo I.I.3001, ed. 2011 (13)**

(Scheda 1139/2011)

---

**B6 - AVVISI PER ELENCO FARI**

---

Negativo.

**SEZIONE C**

**C1 - INFORMAZIONI NAUTICHE**

- Informazioni Nautiche annullate con il presente fascicolo:

D07012/10	D07020/10	D07022/10	D07023/10	D07031/10	D07002/11	D07003/11
F50001/09	F50002/09	G18002/11	G19001/11	G19011/11	S42010/10	T45009/10

- Informazioni Nautiche in vigore:

B02004/08	D08004/11	G15009/10	G18007/10	L26003/09	N34003/10	S42017/10
B02005/08	D08005/11	G15010/10	G18008/10	L26004/09	N34001/11	S42019/10
B02002/10	D08006/11	G15011/10	G18001/11	L26002/10	N34002/11	S42020/10
B02004/10	D08007/11	G15012/10	G18006/11	L26001/11	N35002/11	S42002/11
B02001/11	D08008/11	G15013/10	G18008/11	L28001/10	NNN001/08	S42003/11
B02002/11	D08009/11	G15014/10	G18009/11	L28002/10	P34002/10	S42005/11
B02003/11	D08010/11	G15016/10	G18010/11	L28004/10	P34001/11	S42006/11
B03001/11	D08012/11	G15017/10	G18011/11	L28005/10	P34002/11	S42007/11
B54002/10	D09010/10	G15019/10	G18012/11	L28006/10	P35007/10	S42008/11
B54003/10	D09001/11	G15002/11	G18013/11	L28007/10	P35008/10	S42009/11
B54005/10	D09002/11	G15003/11	G19007/08	L28008/10	P35011/10	S43004/10
B54006/10	D10001/10	G15004/11	G19001/10	L28009/10	P35012/10	S43001/11
B54001/11	D12001/10	G15007/11	G19006/10	L28010/10	P35013/10	S43002/11
D06001/10	D12002/11	G15009/11	G19007/10	L28001/11	P35014/10	S43003/11
D06003/10	D12004/11	G15010/11	G19009/10	L51001/10	P35001/11	S45001/10
D06004/10	D12005/11	G15011/11	G19011/10	L53003/10	P35002/11	S52002/09
D06005/10	E11003/09	G15012/11	G19012/10	L53004/10	P35003/11	S52003/10
D06001/11	E11002/10	G15013/11	G19017/10	L53005/10	P35004/11	S52004/10
D06002/11	E11004/10	G15014/11	G19019/10	L53006/10	P35005/11	S52005/10
D06003/11	E12005/10	G15015/11	G19020/10	L53007/10	P36005/10	T44002/09
D07003/10	E12007/10	G15016/11	G19021/10	L53008/10	P36006/10	T44001/11
D07009/10	E12010/10	G16008/09	G19022/10	L53009/10	P36001/11	T44002/11
D07014/10	E12011/10	G16011/09	G19003/11	L53001/11	P37008/10	T45008/10
D07016/10	E12012/10	G16015/09	G19004/11	M23002/10	P37009/10	T45001/11
D07025/10	E12013/10	G16017/09	G19005/11	M29001/11	P37011/10	T45004/11
D07028/10	E12015/10	G16003/10	G19007/11	M31001/04	P37012/10	T45005/11
D07029/10	E12016/10	G16009/10	G19008/11	M31001/11	P37013/10	T45006/11
D07030/10	E12018/10	G16012/10	G19009/11	MMM002/10	P37015/10	T45007/11
D07005/11	E12019/10	G16017/10	G19010/11	N30001/10	P37001/11	T45008/11
D07006/11	E12001/11	G16023/10	G19012/11	N32002/09	P37002/11	T45009/11
D07007/11	E12002/11	G16025/10	G19013/11	N32005/10	P37003/11	T46015/08
D07011/11	E13001/08	G16027/10	G19014/11	N32006/10	P37004/11	T46005/09
D07012/11	F04001/11	G16028/10	H02001/11	N32007/10	P37005/11	T46004/10
D07015/11	F04002/11	G16029/10	I19003/10	N32008/10	P37006/11	T46005/10
D07016/11	F50001/10	G16031/10	I19001/11	N32009/10	P37007/11	T46006/10
D07017/11	F50001/11	G16032/10	I20001/11	N32010/10	P37008/11	T46008/10
D07018/11	G14001/08	G16033/10	I22003/10	N32002/11	P37009/11	T46001/11
D07019/11	G14022/09	G16034/10	I22004/10	N32003/11	P37010/11	T47005/08
D07020/11	G14007/10	G16002/11	I22001/11	N32005/11	P38002/10	T47003/10
D07021/11	G14013/10	G16003/11	I22002/11	N32006/11	P38003/10	T47001/11
D07022/11	G14014/10	G16004/11	I23002/10	N33006/07	P38004/10	T47002/11
D07023/11	G14017/10	G16005/11	I23001/11	N33005/10	PPP001/10	T47003/11
D07024/11	G14019/10	G16006/11	I24002/08	N33009/10	PPP001/11	T47004/11
D07025/11	G14021/10	G16007/11	I24005/08	N33010/10	S39005/10	T48001/10
D07026/11	G14024/10	G16008/11	I24006/08	N33001/11	S39006/10	T48002/10
D07027/11	G14001/11	G16009/11	I24013/08	N33004/11	S39001/11	T48003/11
D07028/11	G14002/11	G16010/11	I24002/10	N33005/11	S39002/11	T48004/11
D07029/11	G14004/11	G16012/11	I24005/10	N33006/11	S40004/10	T49001/11
D08002/08	G14006/11	G16013/11	I24006/10	N33008/11	S40005/10	T52001/10
D08001/10	G14007/11	G16014/11	I24007/10	N33009/11	S40001/11	
D08006/10	G14008/11	G18010/08	I24008/10	N34011/09	S40002/11	
D08007/10	G15006/07	G18011/09	I24001/11	N34016/09	S40003/11	
D08013/10	G15007/09	G18015/09	I24002/11	N34018/09	S42002/07	
D08001/11	G15009/09	G18023/09	I25001/10	N34001/10	S42013/10	
D08002/11	G15013/09	G18006/10	I26001/11	N34002/10	S42015/10	

## SEZIONE C

- Nuove Informazioni Nautiche emesse con il presente fascicolo:

### **D07030/11 GENOVA**

#### **Lavori Ultimati**

Nell'ambito dell'ampliamento di nuove spiagge nella zona di Capo Crevari, sono in corso lavori di costruzione della testata del molo "Punta Scoglio Nave". I predetti lavori si svolgeranno dall'alba alle ore 09.00 e dalle 18.00 al tramonto. Durante i predetti periodi, negli specchi acquei interessati, sono vietati il transito, la sosta, l'ancoraggio e qualsiasi attività di superficie e/o subacquee nel raggio di 100 m dai mezzi operanti. Le unità in transito nelle immediate vicinanze dovranno moderare la velocità evitando interferenze ai lavori che termineranno il 31.01.2011.

(Capitaneria di Porto di Genova - Ordinanze 264/2010, 302/2010 e E mail in data 25.05.2011)

#### **LAVORI ULTIMATI IN ATTESA DI AGGIORNAMENTO GRAFICO**

**Carte 54 INT3361 - 106 INT3360 - 7004 - 7305**

(Scheda 1058/2011)

### **D07031/11 GENOVA**

#### **Lavori ultimati**

Nello specchio acqueo antistante l'imboccatura di levante del Porto di Genova, sono in corso lavori di rimozione della condotta sottomarina e successivo escavo per la posa della nuova tratta. Per tutta la durata dei lavori, che termineranno il 30 ottobre 2010, nell'area interessata, sono vietate qualsiasi attività di superficie e/o subacquee. Tutte le unità in transito nelle immediate vicinanze, dovranno tenersi ad una distanza non inferiore ai 25 m ed alla minima velocità di governo.

(Capitaneria di Porto di Genova - Ordinanza 187/2010 E-mail in data 26.05.2011)

#### **LAVORI ULTIMATI IN ATTESA DIO AGGIORNAMENTO GRAFICO**

**Carte 55 INT3362 - 106 INT3360 - 7305**

(Scheda 1058/2011)

### **F50002/11 LA MADDALENA**

#### **Lavori ultimati**

Sono in corso lavori per la realizzazione del Porto turistico di Cala Gavetta/Cala Balbiano nel Comune della Maddalena. Per tutta la durata delle suddette attività è vietato l'ormeggio sul lato di ponente di Cala Gavetta.

(Capitaneria di Porto della Maddalena - Ordinanze 15/2008, 6/2010).

#### **LAVORI ULTIMATI IN ATTESA DI AGGIORNAMENTO GRAFICO**

**Carta 281**

(Scheda 1132/2011)

### **F50003/11 ISOLA CAPRERA**

#### **Lavori ultimati**

Sono in corso lavori per la realizzazione del Ponte provvisorio per Caprera. Nello specchio acqueo interessato dai lavori sono vietate la navigazione e qualunque altra attività marittima.

(Capitaneria di Porto della Maddalena - Ordinanza 20/2009).

#### **LAVORI ULTIMATI IN ATTESA DI AGGIORNAMENTO GRAFICO**

**Carte 282 - 324**

(Scheda 1131/2011)

### **G19015/11 MAIORI**

#### **Conduttura sottomarina**

Nello specchio acqueo antistante la località Costa d'Angolo del Comune di Maiori, sono in corso lavori per la realizzazione della nuova condotta sottomarina per una lunghezza di circa 800 m dalla costa. L'area interessata dai predetti lavori è delimitata dai seguenti punti:

- a) 40°38'44.97"N - 014°38'42.97"E;
- b) 40°38'44.19"N - 014°38'44.41"E;
- c) 40°38'21.48"N - 014°38'29.66"E;
- d) 40°38'22.64"N - 014°38'27.27"E.

Per tutta la durata dei lavori che termineranno il 30.06.2011 sono vietati la navigazione, la sosta, l'ancoraggio e qualsiasi attività di superficie e/o subacquee. Le unità in transito nelle immediate vicinanze prestino attenzione mantenendosi a distanza di sicurezza dai mezzi operanti.

(Capitaneria di Porto di Salerno - Ordinanze 147/2010, 8/2011, 31/2011, 48/2011)

**Carte 10 - 132 - 7032 - 7409**

(Scheda 1098/2011)

## SEZIONE C

### G19016/11 SALERNO

#### Lavori in corso

Nello specchio acqueo del Circondario Marittimo di Salerno e più precisamente nell'area delimitata dai seguenti punti:

- a) 40°39'37.66"N - 014°47'48.22"E;
- b) 40°39'30.12"N - 014°47'39.27"E;
- c) 40°39'03.20"N - 014°48'19.25"E;
- d) 40°39'09.52"N - 014°48'26.59"E
- e) 40°39'10.99"N - 014°48'25.29"E
- f) 40°39'13.66"N - 014°48'21.69"E
- g) 40°39'14.10"N - 014°48'21.50"E
- h) 40°39'14.96"N - 014°48'25.80"E
- i) 40°39'13.20"N - 014°48'15.23"E
- j) 40°39'21.87"N - 014°48'02.40"E
- k) 40°39'24.31"N - 014°48'05.04"E
- l) 40°39'26.54"N - 014°48'01.36"E
- m) 40°39'24.31"N - 014°47'58.79"E
- n) 40°39'31.17"N - 014°47'48.65"E
- o) 40°39'35.23"N - 014°47'52.22"E

sono in corso lavori per la realizzazione di una scogliera emergente perpendicolare alla costa lunga circa 70 m ed una scogliera soffolta parallela alla costa per una lunghezza di 850 m. Per tutta la durata dei lavori, che termineranno il 30.07.2011, nella predetta area sono vietati la navigazione, la sosta, l'ancoraggio e qualsiasi attività di superficie e/o subacquea. Le unità in transito in prossimità dell'area interessata dai lavori, prestino attenzione mantenendosi ad adeguata distanza di sicurezza.

(Capitaneria di Porto di Salerno - Ordinanze 5/2011, 50/2011)

#### Carte 10 - 132 - 7032 - 7410

(Scheda 1142/2011)

### G19017/11 PALINURO

#### Lavori in corso

All'interno del Porto di Palinuro, e più precisamente nell'area delimitata dalle seguenti coordinate geografiche (WGS 84):

- a) 40°01'54.7762"N - 015°16'32.7850"E;
- b) 40°01'56.5041"N - 015°16'36.6626"E;
- c) 40°01'54.7258"N - 015°16'37.8655"E;
- d) 40°01'53.1375"N - 015°16'33.8929"E;
- e) 40°01'54.1744"N - 015°16'29.2532"E;
- f) 40°01'57.0244"N - 015°16'27.2389"E;
- g) 40°01'59.0482"N - 015°16'32.0850"E;
- h) 40°01'56.1982"N - 015°16'34.0993"E;

sono in corso lavori di consolidamento della testata della banchina del molo di sopraflutto. I predetti lavori termineranno il 6 settembre 2011. Per tutto il periodo degli stessi, nella suddetta area, segnalata ai vertici mediante boe di colore arancione, sono vietati la navigazione, la sosta, l'ancoraggio, l'ormeggio, la balneazione e qualsiasi attività di superficie e/o subacquea. Tutte le unità in genere, in transito nelle immediate vicinanze all'area interessata dai lavori, dovranno procedere alla velocità minima di governo e prestare attenzione alle unità impegnate nei lavori e ad eventuali segnalazioni da esse provenienti.

(Ufficio Circondariale Marittimo di palinuro - Ordinanza 19/2011T)

#### Carte 11 - 915 - 7034

(Scheda 1143/2011)

### P34003/11 OTRANTO

#### Divieti

Lo specchio acqueo antistante la torre costiera in località Torre Specchia Ruggeri del Comune di Melendugno, causa fenomeni di pericolosità della predetta torre, per un raggio di 100 m dalla stessa, è interdetto alla navigazione, alla sosta, alla pesca, alla balneazione ed a qualsiasi attività di superficie e/o subacquea.

(Ufficio Circondariale Marittimo di Otranto - Ordinanza 10/2011)

#### Carte 29 - 920

(Scheda 1122/2011)

## SEZIONE C

### P37011/11 BISCEGLIE

#### Lavori in corso

All'interno del bacino portuale di Bisceglie, e più precisamente nell'area delimitata dalle seguenti coordinate (WGS 84):

- a) 41°14.783'N - 016°30.657'E;
- b) 41°14.806'N - 016°30.760'E;
- c) 41°14.702'N - 016°30.800'E;
- d) 41°14.680'N - 016°30.697'E;

sono in corso lavori di realizzazione di una scogliera in massi naturali e artificiali in corrispondenza dell'imboccatura. I vertici dei predetti punti saranno segnalati mediante boe radarabili gialle dotate di fanale a luce lampeggiante gialla e miraglio radarabile giallo ad "X" e ad altezza sul l.m.m. di 3 m. Per tutto il periodo dei lavori, che termineranno il 31.12.2011, nella suddetta area sono vietati il transito, la sosta, la balneazione ed ogni altra attività di superficie e/o subacquea. Nel tratto di mare antistante la località "Macello" (1^ spiaggia e 2^ spiaggia) del litorale di Bisceglie, è consentita la balneazione fino alla distanza massima dalla costa di 100 m. Tutte le unità in entrata e uscita dal Porto dovranno procedere alla velocità minima di governo mantenendosi a distanza di sicurezza dall'area interessata dai lavori.

(Capitaneria di Porto di Molfetta - Ordinanza 25/2011)

#### Carte 31 - 196 - 7086

(Scheda 1124/2011)

### P37012/11 MOLFETTA

#### Ordigni bellici

All'interno del bacino portuale di Molfetta e nella parte esterna nelle immediate vicinanze della Diga Antemurale "Achille Salvucci", e più precisamente nell'area delimitata dalle seguenti coordinate (WGS 84):

- a) 41°12'49.1202"N - 016°35'19.6888"E;
- b) 41°12'48.3008"N - 016°35'19.8863"E;
- c) 41°12'45.5184"N - 016°35'30.5569"E;
- d) 41°12'49.0822"N - 016°35'31.4464"E;
- e) 41°12'53.3719"N - 016°35'28.9844"E;
- f) 41°12'52.9059"N - 016°35'27.5444"E;

sono in corso lavori di ricognizione del fondale marino per la localizzazione di eventuali ordigni bellici depositati sul fondo, con impiego di personale subacqueo in immersione. Tutte le unità in entrata/uscita dal Porto, dovranno procedere alla velocità minima di governo, prestare la massima attenzione ad eventuali segnalazioni dalle unità impiegate e mantenersi a distanza di sicurezza dai subacquei in immersione. Nella suddetta area, per tutto il periodo dei lavori che termineranno presumibilmente il 5 settembre 2011, è vietata qualsiasi attività di superficie e/o subacquea.

(Capitaneria di Porto di Molfetta - Ordinanza 26/2011)

#### Carte 31 - 921 - 7085 - 7086

(Scheda 1126/2011)

### P37013/11 MOLFETTA

#### Informazioni portuali

All'interno del bacino portuale di Molfetta, nel tratto compreso tra la banchina Seminario e la Madonnina (Secca San Domenico), l'Associazione Sportiva Culturale "Vogatori Molfetta" dalle ore 18,00 sino al tramonto, dal lunedì al sabato e dalle ore 09,00 alle ore 13,00 di domenica, effettuerà allenamenti con imbarcazione a remi. Per tutto il periodo delle predette attività sportive, che termineranno il 30 settembre 2011, le unità in transito dovranno mantenersi a distanza di sicurezza, manovrare con cautela ed evitare di intralciare la rotta all'unità impiegata nella predetta attività.

(Capitaneria di Porto di Molfetta - Ordinanza 15/2011)

#### Carte 31 - 196

(Scheda 1099/2011)

### T45010/11 RAVENNA

#### Lavori in corso

All'interno del bacino portuale di Ravenna, lungo la banchina c.d "BUNGE", per una lunghezza complessiva di 180 m, sono in corso le seguenti operazioni:

- demolizione del parapetto esistente lungo il profilo della banchina medesima;
- realizzazione di nuovo profilo sul palancoolato esistente;
- installazione di arredi di banchina;
- realizzazione di scavi a sezione tra i binari delle torri di sbarco presenti in banchina e realizzazione della soletta in calcestruzzo negli ultimi 60 m sino al confine della banchina ENEL;
- sbraccio delle esistenti gru verso il mare per una lunghezza di 10 m;

Per tutto il periodo dei suddetti interventi, che termineranno il 31.12.2011, lo specchio acqueo antistante la banchina lunga 240 m, per una profondità di 30 m, è interdetto alla navigazione, alla sosta, all'ormeggio e a qualsiasi attività di superficie e/o subacquea. Tutte le unità in transito nelle immediate vicinanze dovranno procedere alla velocità minima di governo e prestare la massima attenzione.

(Capitaneria di Porto di Ravenna - Ordinanza 72/2011)

#### Carte 218 - 219

(Scheda 1159/2011)

## SEZIONE C

### T45011/11 RAVENNA

#### Segnalamenti marittimi

La situazione aggiornata dei segnalamenti marittimi dell'avamposto di Ravenna, in attesa di aggiornamento grafico, è la seguente:

- a) 44°29.804'N - 012°17.232'E, Briccola ad asta verde con miraglio conico verde, fanale con luce verde a 2,5 m sul l.m.m.;
- b) 44°29.814'N - 012°17.442'E, Briccola ad asta verde con miraglio conico verde, fanale con luce verde a 2,5 m sul l.m.m.;
- c) 44°29.749'N - 012°17.405'E, Boa d'ormeggio cilindrica di colore giallo con miraglio ad X, **FI.Y.9s.3M**;
- d) 44°29.742'N - 012°17.335'E, Fanale a candelabro tipo C/8 di colore giallo, **FI.Y.9s.5M**.

#### LAVORI IN ATTESA DI AGGIORNAMENTO GRAFICO

(Capitaneria di Porto di Ravenna - Fg. N°04/02/24/23747 in data 1.6.2011)

**Carte 37 - 218 - 219 - 7505**

(Scheda 1144/2011)



## SEZIONE C

---

### C2 - AVVISI NTM III

---

- Avvisi NTM III annullati con il presente fascicolo:

0161/11 0243/11	0166/11	0174/11	0207/11	0227/11	0235/11	0242/11
--------------------	---------	---------	---------	---------	---------	---------

- Avvisi NTM III in vigore:

0217/09	0461/10	0464/10	0171/11	0196/11	0230/11
0334/10	0462/10	0465/10	0173/11	0221/11	0241/11
0460/10	0463/10	0170/11	0176/11	0229/11	

- Nuovi Avvisi NTM III emessi con il presente fascicolo:

#### 0244/11 BLACK SEA

Self-contained buoy stations grounded until 31 AUG11, device marked by surface light buoy in following positions:

- a) 43°06.36'N - 032°26.82'E;
- b) 43°02.86'N - 030°54.93'E;
- c) 42°58.26'N - 029°24.83'E.

Wide berth requested.

#### Carta 350 INT302

(Scheda 1138/2011)

#### 0247/11 AZOV SEA

Drilling operation until 27 JUL11, by vessels "EKO" and "SEYS 1" in Taganrog Bay, in area bounded by:

- a) 47°00.05'N - 038°21.00'E;
- b) 47°03.80'N - 038°21.30'E;
- c) 47°01.65'N - 038°30.40'E;
- d) 46°43.85'N - 038°16.15'E;
- e) 46°41.25'N - 037°44.90'E;
- f) 46°42.15'N - 037°35.30'E.

#### Carta 360 INT300

(Scheda 1138/2011)

#### 0251/11 EASTERN MEDITERRANEAN - EGYPT

Rig "SCARABEO 4" established in 31°54.60'N - 033°07.20'E.

Wide berth requested.

#### Carta 439 INT308

(Scheda 1138/2011)

#### 0252/11 EASTERN MEDITERRANEAN - ISRAEL

Seismic survey operations by "BGP CHALLENGER" from 01 JUN11 to 05 JUL11 in area bounded by:

- a) 32°59.6'N - 032°35.0'E;
- b) 33°30.0'N - 032°35.0'E;
- c) 33°30.0'N - 033°43.1'E;
- d) 32°53.3'N - 032°58.3'E.

8NM berth requested.

#### Carta 439 INT308

(Scheda 1138/2011)

#### 0255/11 EASTERN MEDITERRANEAN - EGYPT

Offshore rig "EL QAHER-2" established in 31°36.6'N - 032°45.7'E.

Wide berth requested.

#### Carta 439 INT308

(Scheda 1169/2011)

#### 0257/11 EASTERN MEDITERRANEAN - EGYPT

Platform "NAQP-II" established in 31°34.5'N - 030°10.5'E

#### Carta 439 INT308

(Scheda 1169/2011)

## SEZIONE C

### 0258/11 EASTERN MEDITERRANEAN - EGYPT

Rig "OCEAN ENDEAVOR" will be moved from 32°06.0'N - 030°31.0'E to 32°05.0'N - 030°40.0'E.

#### Carta 439 INT308

(Scheda 1169/2011)

### 0259/11 BLACK SEA

Hydrographic, geophysical and diving operations, for mine removal by vessels "DELFIN KASATKA" and "VITYAZ" towing 2 streamers at 100 metres length cables until 31 DEC11, in port Taman Aquatorium and in followings areas:

#### Area 1

- a) 45°08.30'N - 036°38.63'E;
- b) 45°08.05'N - 036°39.57'E;
- c) 45°05.82'N - 036°36.77'E;
- d) 45°06.27'N - 036°36.67'E.

#### Area 2

- e) 45°12.60'N - 036°32.94'E;
- f) 45°14.36'N - 036°38.54'E;
- g) 45°13.00'N - 036°39.38'E;
- h) 45°08.44'N - 036°38.06'E;
- i) 45°09.64'N - 036°34.78'E.

And coast line.

#### Carta 360 INT300

(Scheda 1169/2011)

### 0260/11 AEGEAN SEA

Firing exercise on 07, 08 JUN11 from 0600 UTC to 1500 UTC in two areas bounded by:

#### Area 1

- a) 40°02.5'N - 026°03.0'E;
- b) 40°08.0'N - 026°03.0'E;
- c) 40°08.0'N - 026°13.5'E;
- d) 40°02.5'N - 026°11.2'E.

#### Area 2

- e) 39°53.0'N - 026°00.0'E;
- f) 40°00.0'N - 026°00.0'E;
- g) 40°00.0'N - 026°11.3'E;
- h) 39°53.0'N - 026°09.5'E.

#### Carte 350 INT302 - 436

(Scheda 1169/2011)

### 0261/11 BLACK SEA

Survey operation by R/V "PROFESSOR RJABINKIN" from 06 JUN11 to 30 JUN11, in area bounded by:

- a) 43°21.0'N - 031°07.5'E;
- b) 43°11.0'N - 034°14.0'E;
- c) 43°26.2'N - 036°11.0'E;
- d) 43°19.5'N - 036°29.0'E;
- e) 42°56.7'N - 034°00.0'E;
- f) 42°31.0'N - 032°00.0'E;
- g) 42°30.0'N - 029°50.0'E.

Wide berth requested.

#### Carta 350 INT302

(Scheda 1169/2011)

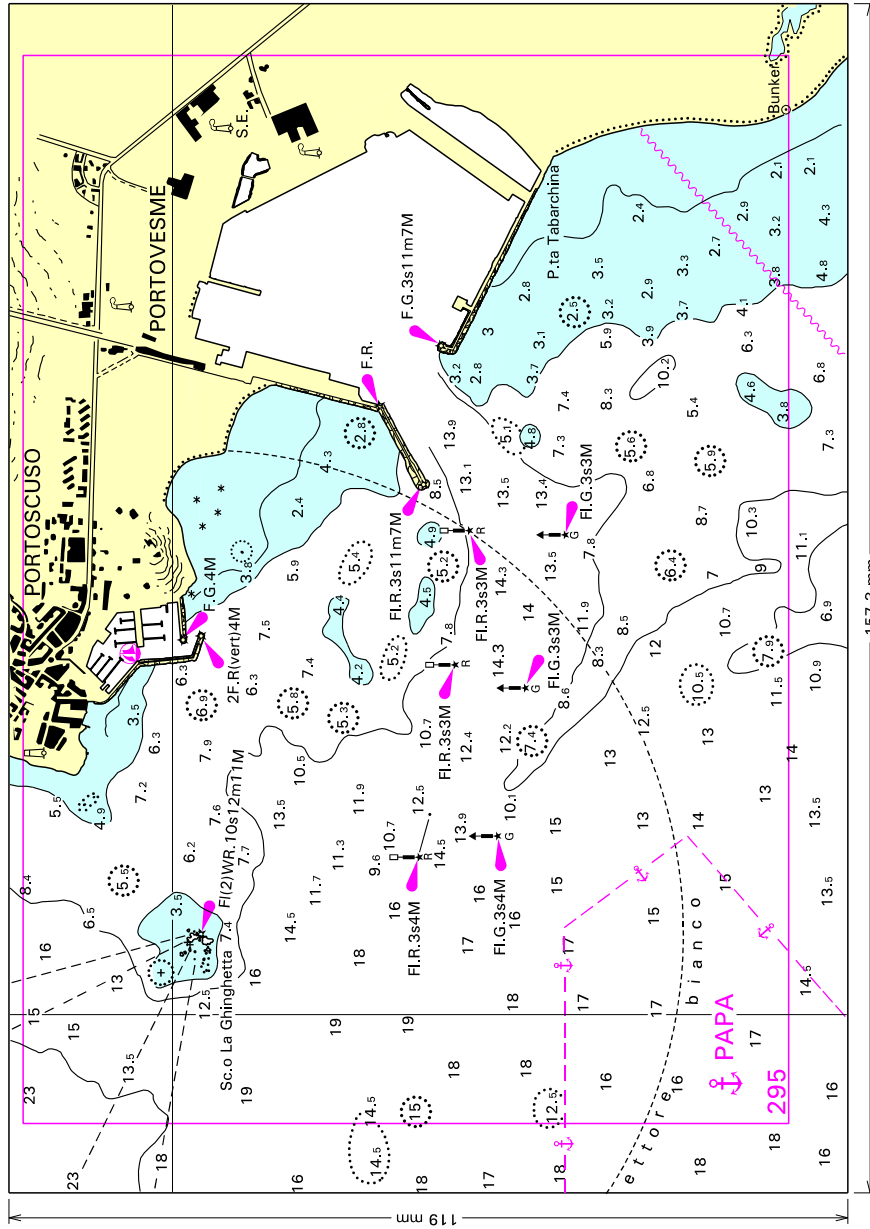
### 0263/11 MEDITERRANEAN AND BLACK SEAS

NAVAREA III Warnings in force on 07 JUN11 at 0600 UTC.

2010: 334, 460, 461, 462, 463, 464, 465.

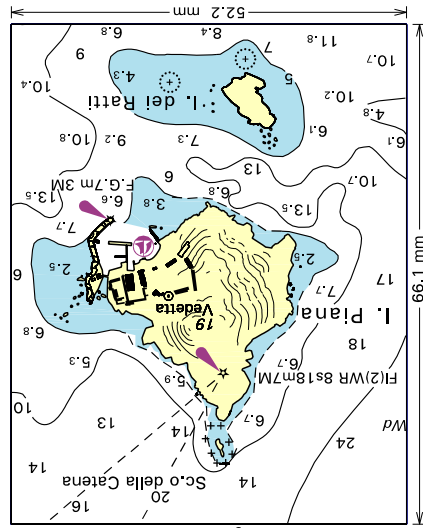
2011: 038, 170, 171, 173, 196, 221, 229, 230, 241, 244, 247, 251, 252, 255, 257, 258, 259, 260, 261, 263.

(Scheda 1169/2011)



119.3

157.3 m



Da applicare sulla carta it. 294  
Allegato al Fascicolo A.N. 12/2011



**Figura 22c** – Scoglio Bianco (2009).

# Scheda di segnalazione per notizie idrografiche/reclamo

La presente scheda può essere inviata tramite telefax al nr. 010 261400 o in busta regolarmente affrancata a :  
Istituto Idrografico della Marina – 16100 Genova P.C.

Indicare sempre il numero della carta o della pagina della pubblicazione a cui si fa riferimento. Vedi Premessa I.I. 3146 par. 1.

Carta Nautica n° _____	Portolano n° _____ pag. _____
Elenco Fari Parte Prima pag. _____	Elenco Fari Parte Seconda pag. _____
Radioservizi Parte Prima pag. _____	Radioservizi Parte Seconda pag. _____
Avviso ai Naviganti n° _____	Informazione Nautica n° _____

## **NOTIZIA IDROGRAFICA** (All'attenzione dell'ufficio DD NN)

### DESCRIZIONE DELLA SEGNALAZIONE

---

---

---

---

---

---

### INDICAZIONI DEL MITTENTE

Data del rilievo: \_\_\_\_\_  
In navigazione: da \_\_\_\_\_ a \_\_\_\_\_  
Posizione: lat. \_\_\_\_\_ ; long. \_\_\_\_\_  
In porto a: \_\_\_\_\_ a bordo della \_\_\_\_\_

## **RECLAMO**

- Richiesta di riscontro formale (per iscritto)       Riscontro non richiesto  
 Richiesta di riscontro informale (telefonico)

Motivi del reclamo:

---

---

---

---

Eventuali richieste:

---

---

---

---

### **DATI DEL MITTENTE**

Qualifica (se dipendente): \_\_\_\_\_

Cognome e Nome: \_\_\_\_\_

Indirizzo: \_\_\_\_\_ Tel: \_\_\_\_\_

### Nota informativa (ex art. 13 D.Lgs. 196/2003):

I dati personali vengono trattati per finalità istituzionali e statistiche. Non verranno divulgati a terzi. La natura del conferimento è comunque facoltativa.

FIRMA DEL COMPILATORE

\_\_\_\_\_ li \_\_\_\_\_

\_\_\_\_\_