



AVVISI AI NAVIGANTI

(PERIODICO QUINDICINALE)

15

Mercoledì 27 luglio 2011

CONTENUTO DEL FASCICOLO

SEZIONE A

- 1 - Indice degli Avvisi
- 2 - Comunicazioni e varie
- 3 - Annullamento AA.NN.

SEZIONE B

- 1 - Avvisi per le CARTE
- 2 - Avvisi per i PORTOLANI
- 3 - Avvisi per i RADIOSERVIZI
- 4 - Avvisi di CARATTERE GENERALE
- 5 - Avvisi per i CATALOGHI
- 6 - Avvisi per L'ELENCO FARI

SEZIONE C

- 1 - INFORMAZIONI NAUTICHE
- 2 - AVVISI NTM III

ABBREVIAZIONI E SIMBOLI

- - Avviso di fonte italiana
- (P) - Avviso preliminare
- (T) - Avviso temporaneo
- (G) - Avviso generale
- (R) - Avviso di rettifica
- A.N. - Avviso ai Naviganti
- I.N. - Informazione Nautica

NOTE

Per il razionale impiego del presente fascicolo consultare la "Premessa agli Avvisi ai Naviganti".

Gli **Avvisi urgenti** vengono radiodiffusi dalle stazioni costiere italiane (vedi Radioservizi, Parte I).

Gli **Avvisi importanti di fonte italiana** vengono segnalati direttamente ai principali servizi idrografici del mondo per la loro rapida diffusione.

I rilevamenti sono veri e contati da 000° a 360°; essi sono dati dal largo per i limiti dei settori di luce e per le istruzioni di navigazione; sono dati da punti fissi a terra per la definizione di posizioni.

Chiunque trovi inesattezze o lacune negli avvisi del presente fascicolo o possa fornire notizie che interessino la navigazione è pregato di darne sollecita comunicazione a: **Istituto Idrografico della Marina – Sezione Avvisi ai Naviganti/Informazioni Nautiche - 16100 Genova - Telefono 0102443281 - Telefax 010261400 - e-mail maridrografico.genova@marina.difesa.it**

Direttore Responsabile **Andrea Liaci**

Registrazione presso il Tribunale di Genova N. 1/86 del 14.01.1986

Gli Avvisi ai Naviganti possono essere consultati in Italia presso le Autorità Portuali; all'Estero presso i Consolati italiani o sul sito www.marina.difesa.it

Tariffa **Regime Libero**: "Poste Italiane S.p.A. – Spedizione in abbonamento – 70% - DCB Genova"

Abbonamento annuo: Italia € 80,00 - Estero € 100,00

SEZIONE A

A1 - INDICE DEGLI AVVISI

AVVISI PER LE CARTE

Carta N°	Correzione N°	Avviso	Correzione precedente
16	36	15.4	(15.17/2010)
30	75	15.5	(14.9/2011)
31	85	15.5	(14.10/2011)
	86	15.6	
52	9	15.1	(6.6/2010)
59	28	15.2	(24.5/2010)
101	9	15.1	(11.4/2010)
127	138	15.3	(13.3/2011)
129	71	15.3	(1.13/2011)
195	16	15.5	(14.16/2010)
214	23	15.7	(11.15/2011)
238	6	15.8	(6.20/2011)
239	31	15.8	(6.21/2011)
921	92	15.5	(13.7/2011)
7084	8	15.5	(5.13/2011)
7085	6	15.5	(21.26/2010)
7086	14	15.6	(14.10/2011)
7087	20	15.6	(11.13/2011)
7301	6	15.1	(6.8/2010)
7399	1	15.3	
7400	1	15.3	
7485	1	15.5	
7534	4	15.8	(6.20/2011)

AVVISI PER I PORTOLANI

Portolano P6 , ed. 2007	15.9-15.10
Portolano P8 , ed. 2008	15.11+15.20

AVVISI PER I RADIOSERVIZI

Radioservizi Parte I , ed. 2009.....	15.21+15.27
---	-------------

AVVISI DI CARATTERE GENERALE

Premessa I.I.3146 , ed. 2011	15.28
---	-------

AVVISI PER I CATALOGHI

Catalogo I.I.3002 , ed. 2007.....	15.29-15.30
--	-------------

AVVISI PER ELENCO FARI

Negativo.

SEZIONE A

INFORMAZIONI NAUTICHE

D07035/11 GENOVA
E12003/11 CALA GALERA
G14009/11 FIUMARA GRANDE
G15017/11 GAETA
G15018/11 TERRACINA
G18015/11 CASTELLAMMARE DI STABIA
G19020/11 SALERNO
G19021/11 SALERNO
G19022/11 MAIORI
G19023/11 SALERNO
G19024/11 PALINURO
I22003/11 FAVAZZINA
L53002/11 GELA
N33011/11 TARANTO
P37015/11 BISCEGLIE
P37016/11 BISCEGLIE
P38002/11 VIESTE
S40004/11 SILVI
T45015/11 PORTO DI RAVENNA
T45016/11 RAVENNA
T46003/11 CHIOGGIA
T46004/11 CHIOGGIA

AVVISI NTM III

0289/11 BLACK SEA
0293/11 EASTERN MEDITERRANEAN - EGYPT
0294/11 TUNISIA EAST COAST
0297/11 MALTA
0299/11 TUNISIA NORTH COAST
0300/11 MEDITERRANEAN AND BLACK SEAS

SEZIONE A

A2 - COMUNICAZIONI E VARIE

Si informa che l'indirizzo di posta elettronica istituzionale dell'Istituto Idrografico della Marina è:

maridrografico.genova@marina.difesa.it.

A3 - ANNULLAMENTI AA.NN.

I seguenti Avvisi ai Naviganti, inseriti nelle pubblicazioni sotto indicate, sono annullati e pertanto devono essere distrutti:

Negativo.

SEZIONE B

B1 - AVVISI PER LE CARTE

MAR LIGURE - ITALIA



15.1 - 27-VII-2011

Imperia - Boe

Carta 52

1) Inserire una boa conica luminosa laterale sinistra (INT Q - 130.1) **FI.R.3s** munita di miraglio in 43°53.030'N - 008°02.350'E.

2) Inserire una boa cilindrica da ormeggio (INT Q - 40) in 43°53.220'N - 008°02.641'E.

Carte 101 - 7301

Inserire una boa conica luminosa laterale sinistra (INT Q - 130.1) **FI.R.3s** munita di miraglio in 43°53.03'N - 008°02.35'E.

Carte 52 (2011-9) - 101 (2011-9) - 7301 (2011-6)

(Scheda 1378/2011)

MAR LIGURE - ITALIA



15.2 - 27-VII-2011

La Spezia - Talloncino

Inserire il talloncino allegato nella parte corrispondente della carta.

Avvertenze: le rappresentazioni grafiche ottenute da stampanti non professionali possono facilmente risultare distorte o deformate rispetto alle dimensioni originali; si raccomanda di verificare le quote confrontandole con quelle indicate ai margini.

Carta 59 (2011-28)

(Scheda 1431/2011)

MAR TIRRENO - ITALIA



15.3 - 27-VII-2011

Procida - Punti di fonda

Carte 127 - 129

1) Cancellare i punti di fonda circa in:

- a) 40°45.52'N - 014°01.55'E, "A",
- b) 40°45.57'N - 014°01.82'E, "B".

2) Inserire un punto di fonda (INT N - 11.1) in:

- a) 40°45.41'N - 014°01.97'E, **A**;
- b) 40°45.26'N - 014°01.85'E, **B**.

Carta 7399

1) Cancellare i punti di fonda circa in:

- a) 40°45.46'N - 014°01.50'E, "A";
- b) 40°45.51'N - 014°01.77'E, "B".

2) Inserire un punto di fonda (INT N - 11.1) in:

- a) 40°45.35'N - 014°01.92'E, **A**;
- b) 40°45.20'N - 014°01.80'E, **B**.

segue

SEZIONE B

Carta 7400

- 1) Cancellare il punto di fonda "B" circa in 40°45.51'N - 014°01.77'E.
- 2) Inserire un punto di fonda (INT N - 11.1) **A** in 40°45.35'N - 014°01.92'E.

Carte 127 (138) - 129 (71) - 7399 (2011-1) - 7400 (2011-1)

(Scheda 1387/2011)

MAR TIRRENO - ITALIA (SICILIA)



15.4 - 27-VII-2011

Palermo - Direzioni obbligatorie - Titolo della carta

- 1) Modificare da **025°** a **205°** l'orientamento della direzione obbligatoria centrata circa in 38°08.70'N - 013°24.15'E.
- 2) Modificare da **233°** a **053°** l'orientamento della direzione obbligatoria centrata circa in 38°08.20'N - 013°24.95'E.
- 3) Modificare in **MAR TIRRENO - SICILIA** la legenda "MARE TIRRENO - SICILIA" presente nel titolo della carta.

N.B.:

Su alcune copie la correzione risulta già apportata.

Carta 16 (2011-36)

(Scheda 1429/2011)

MARE ADRIATICO - ITALIA



15.5 - 27-VII-2011

Bari - Linea di chiamata radio - Avvertenze

Carta 195

1) Inserire una linea di chiamata radio (INT M - 40.2) congiungente i punti:

- a) 41°09.59'N - 016°46.12'E, costa;
- b) 41°12.51'N - 016°48.64'E, limite N carta.

2) Inserire la legenda **Area VTS - Bari** centrata in 41°11.00'N - 016°47.40'E;

3) Inserire nelle "AVVERTENZE":

Area VTS Bari - Per le procedure del Sistema di Controllo del Traffico Marittimo consultare i Radioservizi.

Carta 7485

1) Inserire una linea di chiamata radio (INT M - 40.2) congiungente i punti:

- a) 41°09.63'N - 016°46.12'E, costa;
- b) 41°11.48'N - 016°47.71'E, limite N carta.

2) Inserire la legenda **Area VTS - Bari** centrata in 41°10.50'N - 016°46.20'E;

3) Inserire:

AVVERTENZE:

Area VTS Bari - Per le procedure del Sistema di Controllo del Traffico Marittimo consultare i Radioservizi.
in 41°07.10'N - 016°47.00'E.

Carta 30

1) Inserire una linea di chiamata radio (INT M - 40.2) congiungente i punti:

- a) 40°59.96'N - 017°14.00'E;
- b) 41°13.80'N - 017°25.62'E, limite N carta.

2) Inserire la legenda **Aree VTS** centrata in 41°05.50'N - 017°18.50'E;

3) Inserire nelle "AVVERTENZE":

Aree VTS - Per le procedure del Sistema di Controllo del Traffico Marittimo consultare i Radioservizi.

segue

SEZIONE B

Carta 31

- 1) Inserire una linea di chiamata radio (INT M - 40.2) congiungente i punti:
- a) 41°09.59'N - 016°46.12'E, costa;
 - b) 41°24.46'N - 016°59.00'E;
 - c) 41°22.60'N - 017°09.17'E, limite E carta.

- 2) Inserire la legenda **Area VTS - Bari** centrata in:

- a) 41°20.00'N - 016°55.30'E;
- b) 41°23.50'N - 017°03.50'E.

- 3) Inserire nelle "AVVERTENZE":

Area VTS Bari - Per le procedure del Sistema di Controllo del Traffico Marittimo consultare i Radioservizi.

Carta 7084

- 1) Inserire una linea di chiamata radio (INT M - 40.2) congiungente i punti:
- a) 41°00.00'N - 017°14.00'E;
 - b) 41°09.78'N - 017°22.13'E, limite N carta.

- 2) Inserire la legenda **Area VTS Bari** in 41°05.50'N - 017°18.50'E;

- 3) Inserire nelle "AVVERTENZE":

Area VTS Bari - Per le procedure del Sistema di Controllo del Traffico Marittimo consultare i Radioservizi.

Carta 7085

- 1) Inserire una linea di chiamata radio (INT M - 40.2) congiungente i punti:
- a) 41°09.63'N - 016°46.12'E, costa;
 - b) 41°21.55'N - 016°56.42'E, limite N carta.

- 2) Inserire la legenda **Area VTS - Bari** in 41°16.50'N - 016°52.10'E;

- 3) Inserire nelle "AVVERTENZE":

Area VTS Bari - Per le procedure del Sistema di Controllo del Traffico Marittimo consultare i Radioservizi.

Carta 921

- 1) Inserire una linea di chiamata radio (INT M - 40.2) congiungente i punti:
- a) 41°09.6'N - 016°46.1'E, costa;
 - b) 41°24.5'N - 016°59.0'E;
 - c) 41°19.0'N - 017°30.0'E;
 - d) 41°00.0'N - 017°14.0'E.

- 2) Inserire la legenda **Area VTS - Bari** in 41°22.0'N - 017°12.0'E.

- 3) Inserire nelle "AVVERTENZE":

Aree VTS - Per le procedure del Sistema di Controllo del Traffico Marittimo consultare i Radioservizi.

Carte 30 (75) - 31 (85) - 195 (2011-16) - 921 (92) - 7084 (8) - 7085 (2011-6) - 7485 (2011-1)

(Scheda 1391/2011)

SEZIONE B

MARE ADRIATICO - ITALIA



15.6 - 27-VII-2011

Barletta - Limite di zona di ingresso proibito

Carta 31

Inserire un limite di zona di ingresso proibito (INT N - 2.2) congiungente i punti:

- a) 41°21.23'N - 016°13.08'E, costa;
- b) 41°23.78'N - 016°13.57'E;
- c) 41°23.14'N - 016°15.70'E;
- d) 41°21.16'N - 016°16.93'E;
- e) 41°21.03'N - 016°13.30'E, costa.

Carta 7086

Inserire un limite di zona di ingresso proibito (INT N - 2.2) congiungente i punti:

- a) 41°21.27'N - 016°13.08'E, costa;
- b) 41°23.82'N - 016°13.57'E;
- c) 41°23.18'N - 016°15.70'E;
- d) 41°21.20'N - 016°16.93'E;
- e) 41°21.07'N - 016°13.30'E, costa.

Carta 7087

Inserire un limite W di zona di ingresso proibito (INT N - 2.2) congiungente i punti:

- a) 41°21.90'N - 016°13.20'E, limite S carta;
- b) 41°23.82'N - 016°13.57'E;
- c) 41°23.41'N - 016°14.92'E, limite E carta.

Carte 31 (86) - 7086 (14) - 7087 (20)

(Scheda 1381/2011)

MARE ADRIATICO - ITALIA



15.7 - 27-VII-2011

Senigallia - Fanali

RIQUADRO SENIGALLIA

1) Modificare in **FI.Y.3s9m8M** le caratteristiche del fanale in 43°43.320'N - 013°13.367'E.

2) Cancellare il fanale, le relative caratteristiche e l'annesso settore luminoso in 43°43.348'N - 013°13.340'E.

N.B.:

Su alcune copie la correzione risulta già apportata.

Carta 214 (23)

(Scheda 1403/2011)

SEZIONE B

MARE ADRIATICO - ITALIA



15.8 - 27-VII-2011

Litorale di Trieste - Rotte

Carta 238

1) Cancellare il limite di intrattenimento del traffico congiungente i punti:

- a) 45°36.632'N - 013°44.091'E, costa;
- b) 45°36.630'N - 013°42.540'E, limite W carta.

2) Inserire un tratto di limite di intrattenimento del traffico (INT M - 15) congiungente i punti:

- a) 45°36.780'N - 013°44.240'E, boa;
- b) 45°36.711'N - 013°42.540'E, limite W carta.

Carta 239

1) Cancellare il limite di intrattenimento del traffico congiungente i punti:

- a) 45°36.59'N - 013°44.09'E, costa;
- b) 45°36.59'N - 013°40.93'E, limite esistente.

2) Inserire un tratto di limite di intrattenimento del traffico (INT M - 15) congiungente i punti:

- a) 45°36.75'N - 013°44.26'E, boa;
- b) punto in 1)b).

Carta 7534

1) Cancellare il limite di intrattenimento del traffico congiungente i punti:

- a) 45°36.63'N - 013°44.08'E, costa;
- b) 45°36.63'N - 013°40.96'E, limite esistente.

2) Inserire un tratto di limite di intrattenimento del traffico (INT M - 15) congiungente i punti:

- a) 45°36.78'N - 013°44.25'E, boa;
- b) 45°36.63'N - 013°40.96'E, limite esistente.

Carte 238 (6) - 239 (31) - 7534 (4)

(Scheda 1370/2011)

SEZIONE B

B2 - AVVISI PER I PORTOLANI

STRETTO DI SICILIA - ITALIA



15.9 - 27-VII-2011

Sicilia costa W - Vessel Traffic Services

Inserire dopo la riga 8:

«**Vessel Traffic Services** - Presso le capitanerie di porto di Mazara del Vallo e di Trapani è attivato il centro VTS che eroga:

- servizio informazioni;
- servizio di assistenza alla navigazione;
- servizio di organizzazione del traffico.

Le navi che intendono transitare nell'area VTS, i cui limiti sono riportati sulle carte nautiche, devono inoltrare preventiva richiesta al Centro, seguendo le modalità e le procedure previste; entro l'area devono assicurare ascolto continuo in VHF - canale 10, navigare con particolare cautela e controllare la propria posizione costantemente; in caso di avaria o perdita di carico inquinante devono informarne tempestivamente la Capitaneria competente.

L'area di primo contatto entro la quale devono avvenire le prime comunicazioni tra la nave ed il VTS è la zona, ampia 3 M, adiacente l'area VTS.».

Portolano P6, ed. 2007, pag. 95

(Scheda 1395/2011)

(Sostituisce l'A.N. 23.44/2009).

MAR TIRRENO - ITALIA (SICILIA)



15.10 - 27-VII-2011

Palermo - Vessel Traffic Services

Inserire dopo la riga 37:

«**Vessel Traffic Services** - Presso la Capitaneria di Porto di Palermo è attivato il centro VTS che eroga:

- servizio informazioni;
- servizio di assistenza alla navigazione;
- servizio di organizzazione del traffico.

Le navi che intendono transitare nell'area VTS, i cui limiti sono riportati sulle carte nautiche, devono inoltrare preventiva richiesta al Centro, seguendo le modalità e le procedure previste; entro l'area devono assicurare ascolto continuo in VHF - canale 10, navigare con particolare cautela e controllare la propria posizione costantemente; in caso di avaria o perdita di carico inquinante devono informarne tempestivamente la Capitaneria competente.

L'area di primo contatto entro la quale devono avvenire le prime comunicazioni tra la nave ed il VTS è la zona, ampia 3 M, adiacente l'area VTS.».

Portolano P6, ed. 2007, pag. 150

(Scheda 1393/2011)

(Sostituisce l'A.N. 23.45/2009).

SEZIONE B

MARE ADRIATICO - ITALIA



15.11 - 27-VII-2011

Ravenna - Informazioni portuali

Inserire dopo la riga 46:

«Rada di Ravenna — E' costituita dalla zona circolare antistante l'imboccatura del porto, raggio 5 M e centro in 44°29'00"N - 012°25'00"E, con l'esclusione delle aree vietate alla navigazione.».

Portolano P8, ed. 2008, pag. 57

(Scheda 1144/2011)

MARE ADRIATICO - ITALIA



15.12 - 27-VII-2011

Ravenna - Informazioni portuali

1) Sostituire le righe 13 ÷ 14 con:

- a) 44° 29' 57" N - 012° 18' 54" E
- b) 44° 29' 24" N - 012° 18' 54" E
- c) 44° 30' 18" N - 012° 20' 48" E
- d) 44° 29' 45" N - 012° 20' 48" E
- e) 44° 30' 18" N - 012° 24' 00" E
- f) 44° 29' 45" N - 012° 24' 00" E.».

2) Cancellare le righe 34 ÷ 37.

3) Sostituire la riga 43 con:

«rimorchiatori è disciplinato in base alla lunghezza, al pescaggio delle navi ed alle condizioni meteomarine (v. oltre) e».

4) Cancellare le righe 48 ÷ 50.

Portolano P8, ed. 2008, pag. 60

(Scheda 1144/2011)

SEZIONE B

MARE ADRIATICO - ITALIA



15.13 - 27-VII-2011

Ravenna - Informazioni portuali

Sostituire le righe 1 ÷ 50 con:

«**Regolamento per la navigazione, la sosta, gli accosti e la precedenza negli stessi delle navi e dei galleggianti nel porto di Ravenna**»- Per maggior chiarezza di esposizione e facilità di consultazione, il Regolamento viene suddiviso in:

Capo I: norme relative alla navigazione delle navi soggette all'obbligo di pilotaggio;

Capo II: norme relative alla navigazione delle navi non soggette all'obbligo di pilotaggio;

Capo III: norme relative agli accosti ed alla precedenza negli stessi.

In generale:

- E' vietato alle navi ed ai galleggianti, in assenza di preventiva e specifica autorizzazione della Capitaneria di Porto, navigare nell'ambito portuale o cambiare accosto.

L'Ufficio Accosti della Capitaneria di Porto, stabilisce l'orario in cui deve avere inizio la navigazione od il movimento, le eventuali disposizioni particolari da seguire nella navigazione e nell'ormeggio, ed assegna l'accosto da raggiungere.

- Le manovre di ingresso/uscita di navi o di galleggianti dovranno avvenire con l'osservanza delle seguenti condizioni generali, a prescindere dalla stazza e pescaggio del rimorchiatore d'altura e dell'elemento rimorchiato:

a) in ore diurne ed in presenza di condizioni meteorologiche favorevoli e buona visibilità;

b) con la presenza di uno o più piloti a bordo (a giudizio del pilota ed in relazione a dimensioni e caratteristiche del rimorchiatore d'altura e dell'elemento rimorchiato).

"Regolamento per la sicurezza delle navi adibite al trasporto di merci pericolose alla rinfusa allo stato liquido e gassoso" - Durante la navigazione in ingresso/uscita nel porto, così come durante la sosta in porto o alla fonda nella rada, le navi che trasportano o abbiano trasportato merci pericolose alla rinfusa e non siano state bonificate, oltre ai segnali e fanali di navigazione, in ore diurne devono issare in testa d'albero la bandiera rossa (lettera B del Codice Internazionale dei Segnali), in ore notturne devono mantenere accesa in testa d'albero una luce rossa a giro di orizzonte:

L'accosto e l'ormeggio nel porto di Ravenna sarà consentito esclusivamente presso le banchine riconosciute idonee alla movimentazione delle merci pericolose.

Per imbarcare o sbarcare sostanze pericolose è necessario presentare istanza alla Capitaneria di Porto di Ravenna, almeno 24 ore prima del previsto arrivo.

Le navi che abbiano trasportato gas o liquidi infiammabili potranno essere autorizzate ad accostare a banchine diverse da quelle abilitate a ricevere prodotti infiammabili, solo se preventivamente degassificate.».

Portolano P8, ed. 2008, pag. 61

(Scheda 1443/2011)

MARE ADRIATICO - ITALIA



15.14 - 27-VII-2011

Ravenna - Informazioni portuali

1) **Cancellare le righe 1 ÷ 14.**

2) **Sostituire le righe 30 ÷ 35 con:**

«**Porticcioli turistici** - I porticcioli turistici di Marina di Ravenna e di Marinara sorgono nell'Avamposto S, protetti da due moletti radicati al Molo Guardiano Sud e alla diga foranea Sud.

Porticciolo di Marina di Ravenna - È adiacente al Molo Guardiano Sud ed è costituito da **6 pontili**, riservati al Circolo Velico Ravennate ed al Ravenna Yacht Club. I fondali variano tra 0,6 ÷ 4 m.

Servizi in banchina - Circa 661 posti barca, gru, travel lift, scivolo, scalo di alaggio, rimessaggio, presa d'acqua, presa elettrica, presa telefono, antincendio, distributore carburante, illuminazione banchina.

Servizi portuali - Officina riparazioni, pilotaggio, ormeggiatori, guardianaggio, sommozzatori, ritiro rifiuti, servizi igienici/docce, telefono pubblico, parcheggio auto.

Comunicazioni - Traghetto, autobus, ferrovia, taxi, autostrada, aeroporto (Forlì), eliporto (Forlì).

Autorità - Compamare, Autorità Portuale, Dogana, Polizia di Stato, Guardia di Finanza, Vigili del Fuoco, Carabinieri.».

Portolano P8, ed. 2008, pag. 62

(Scheda 1144/2011)

SEZIONE B

MARE ADRIATICO - ITALIA



15.15 - 27-VII-2011

Ravenna - Informazioni portuali

Sostituire le righe 1 ÷ 27 con:

«**Porticciolo di Marinara** - E' adiacente alla diga foranea Sud ed è costituito da numerosi pontili dove possono ormeggiare unità fino a 35 m di lunghezza; i fondali raggiungono un massimo di 5 m.

Servizi in banchina - Circa 1500 posti barca, gru, travel lift, scivolo, scalo di alaggio, rimessaggio barche, presa d'acqua, presa elettrica, presa telefono, antincendio, distributore carburante, illuminazione banchina.

Servizi portuali - Officina riparazioni, pilotaggio, ormeggiatori, guardianaggio, sommozzatori, servizio meteo, servizio antincendio, ritiro rifiuti, servizi igienici/docce, telefono pubblico, parcheggio auto, lavanderia.

Comunicazioni - Traghetto, autobus, ferrovia, taxi, autostrada, aeroporto (Forlì), eliporto (Forlì).

Autorità - Compamare, Autorità Portuale, Polizia di Stato, Guardia di Finanza, Vigili del Fuoco, Carabinieri.

Disciplina della navigazione delle unità da diporto negli specchi acquei dell'Avamporto – Tutte le unità da diporto in ingresso/uscita dai porticcioli turistici di Marinara e Marina di Ravenna devono attraversare gli specchi acquei dell'Avamporto mantenendosi a S della canaletta dragata di accesso al porto.

In particolare, le unità da diporto in uscita dal porto di Ravenna e provenienti dai porticcioli turistici devono:

a) immettersi nella canaletta dragata di accesso al porto, in corrispondenza della zona di mare compresa tra la boa rossa più esterna (E.F. 4058.4) e la testata della diga foranea Sud;

b) dare la precedenza a tutte le navi già in navigazione lungo la suddetta canaletta.».

Portolano P8, ed. 2008, pag. 63

(Scheda 1144/2011)

MARE ADRIATICO - ITALIA



15.16 - 27-VII-2011

Ravenna - Informazioni portuali

Sostituire le righe 23 ÷ 50 con:

«turistici di Marina di Ravenna, già descritti.

L'Avamporto comprende:

a) un **canale** navigabile tra le testate delle dighe foranee e le testate dei Moli Guardiani, e delimitato da 4 boe luminose (due rosse e due verdi).

Il canale ha fondali idonei a garantire l'entrata e l'uscita delle navi aventi i massimi pescaggi consentiti.

b) un **bacino di evoluzione dell'Avamporto**, delimitato, a N ed a S, da due boe luminose (verde e rossa).

Prescrizioni - 1) Tutte le unità navali, di qualsiasi stazza e dimensione, incluse quelle da pesca e da diporto, in navigazione lungo il tratto di canaletta navigabile di accesso al porto, compresa tra l'imboccatura dei Moli Guardiani e quella delle dighe foranee, devono prestare massima attenzione alle navi in manovra nel bacino di evoluzione dell'Avamporto per raggiungere/lasciare gli ormeggi presso il Molo Crociere dando la precedenza alle navi impegnate nella manovra di evoluzione.

2) Durante la manovra di ingresso delle navi aventi i massimi pescaggi da 10,01 a 10,50 m è vietato qualsiasi incrocio da parte di altre navi in uscita, nel tratto di canale navigabile dell'avamporto compreso fra la testata delle dighe foranee e la testata dei Moli Guardiani.

3) E' vietata la sosta inoperosa all'ormeggio di navi che abbiano a bordo o che abbiano trasportato prodotti infiammabili, allo stato solido o gassoso, e non siano state degassificate.

Molo Crociere - Nell'Avamporto N, tra la diga foranea Nord ed il Molo Guardiano Nord, si trovano il Molo Crociere, radicato a riva e lungo circa 300 m, attraccabile sui due lati, e 2 boe da ormeggio.

Tutte le navi dirette ai due accosti presso il Molo Crociere devono ormeggiare con la prua rivolta verso terra.

segue

SEZIONE B

Durante le manovre di ingresso/uscita, le navi dirette o provenienti dal Molo Crociere hanno la precedenza su tutte le altre unità (indipendentemente dal loro tipo, dimensioni, pescaggio e tonnellaggio) in navigazione lungo il tratto di canale compreso tra le testate dei Moli Guardiani e delle dighe foranee.

Accosto Sud

Lunghezza f.t. in m	Larghezza in m	Pescaggio in m
320	39,50	8,00 (1)

(1) Navi dotate di apparato di propulsione tipo "Azipod-Shottel" o "Stern Thruster" a poppa o a propulsione tradizionale (doppia elica, un timone per ciascun asse) sino a 210 m di lunghezza f.t. e "Bow-Thruster" a prua o navi di lunghezza inferiore a 150 m (indipendentemente dall'apparato di propulsione utilizzato): **nessun obbligo di rimorchio**.

Navi dotate di apparato di propulsione tradizionale a doppia elica, un timone per ciascun asse e "Bow-Thruster" a prua oltre 210 m di lunghezza f.t. e navi dotate di apparato di propulsione tradizionale a singola elica con "Bow-Thruster": obbligo di almeno 1 rimorchiatore.

Navi dotate di apparato di propulsione tradizionale senza "Bow Thruster": obbligo di almeno 2 rimorchiatori.

Accosto Nord

Lunghezza f.t. in m	Larghezza in m	Pescaggio in m
210	30	8,00 (2)

(2) Navi dotate di apparato di propulsione tipo "Azipod-Shottel" o "Stern Thruster" a poppa e "Bow-Thruster" a prua o navi di lunghezza inferiore a 100 m (indipendentemente dall'apparato di propulsione utilizzato): **nessun obbligo di rimorchio**.

Navi dotate di apparato di propulsione tradizionale (con una o più eliche) e "Bow-Thruster" a prua: obbligo di almeno 1 rimorchiatore.

Navi dotate di apparato di propulsione tradizionale senza "Bow Thruster" a prua: obbligo di almeno 2 rimorchiatori.

Prescrizioni - Le manovre di ingresso/uscita delle navi dirette o provenienti dal Molo Crociere, in caso di condizioni meteo non favorevoli (venti di intensità superiore a 20 nodi) sono consentite alle seguenti condizioni:

a) navi della lunghezza f.t. di 100 m o superiore, indipendentemente dal tipo di apparato propulsivo installato: almeno 2 rimorchiatori, ciascuno con potenza di tiro superiore a 50 t;

b) navi di lunghezza f.t. inferiore a 100 m, indipendentemente dal tipo di apparato propulsivo installato: almeno 1 rimorchiatore con potenza di tiro superiore a 50 t.

Bacini di evoluzione - All'interno del porto e dell'avamposto esistono i seguenti **bacini per l'evoluzione** delle navi:

1) **Bacino PIR**, compreso tra la curva di Marina di Ravenna e la confluenza con il Canale Baiona; possono evolvere esclusivamente le navi dirette ai pontili/banchina centrale PIR ed alla banchina PIR-Magazzini Generali.

2) **Bacino Piomboni**, compreso tra il Canale Candiano e la confluenza del Canale Piomboni;

3) **Bacino Nadep**, ubicato in corrispondenza del tratto terminale del ramo di ponente del Canale Piomboni;

4) **Bacino Trattaroli**, compreso tra la penisola "Manhattan" e le banchine del "Largo Trattaroli";

5) **Bacino S. Vitale**, antistante le darsene di "S. Vitale";

6) **Bacino Darsena di Città**, antistante la banchina "Ponente" della Darsena di Città.

Prescrizioni - Al di fuori dei suddetti bacini, le manovre di evoluzione sono consentite esclusivamente alle seguenti condizioni:

- Navi dotate di Bow-Thruster;

- In relazione alla lunghezza della nave che deve evolvere, il tratto di canale portuale prescelto per l'evoluzione dovrà avere una larghezza tale da lasciare uno specchio acqueo libero (clearance) di almeno 30 m per ciascuna sponda (al netto dell'ingombro costituito da eventuali navi già ormeggiate lungo le antistanti banchine, o da eventuali specchi acquee aventi altezza di fondale insufficiente rispetto ai pescaggi della nave);

- Sono escluse le navi che trasportano o che hanno trasportato merci pericolose, le quali possono evolvere esclusivamente all'interno dei predetti bacini.

segue

SEZIONE B

DIMENSIONI MASSIME DELLE NAVI E PESCAGGI (2011) - NAVIGAZIONE IN ORE DIURNE

A) Dall'Avamporto sino al Largo Trattaroli, comprese le banchine "IFA", "LLOYD", "ALMA PETROLI", T&C, TERMINAL NORD, CEMENTI ROMAGNA e E "EURODOCKS-ESTREMO MARE".

Banchina di ormeggio	Lunghezza f.t. in m	Larghezza in m	Pescaggio in m
IFA, T&C, TERMINAL NORD, CEMENTI ROMAGNA, LLOYD, ALMA PETROLI	230 ed inferiori	33 ed inferiori	10,50 (3) (4)
EURODOCKS - ESTREMO MARE	190 ed inferiori		

- (3) L'ingresso in porto e l'ormeggio presso le banchine ALMA PETROLI, CEMENTI ROMAGNA, IFA, LLOYD, T&C, TERMINAL N e EURODOCKS — ESTREMO MARE delle navi aventi pescaggio compreso fra 10,01 m e 10,50 m è consentito esclusivamente alle seguenti condizioni:
- marea non inferiore al l.m.m.,
 - buone condizioni meteomarine;
 - utilizzo obbligatorio di almeno 2 rimorchiatori.
 - La nave in ingresso, a partire dalla boa d'allineamento, deve mostrare il segnale diurno (cilindro) previsto per le "navi condizionate dalla propria immersione".
 - Le navi dirette agli ormeggi presso la banchina IFA (Centro e Lato Ravenna) devono ormeggiare con prua a Ravenna;
 - Le navi dirette agli ormeggi presso la banchina ALMA PETROLI devono ormeggiare con prua a mare.
 - Le navi dirette agli ormeggi presso la banchina LLOYD devono ormeggiare con prua a Ravenna;
 - Le navi dirette agli ormeggi presso la banchina EURODOCKS-EEMO MARE (avente lunghezza complessiva di 220 m) devono ormeggiare esclusivamente con prua rivolta verso Ravenna.
- (4) L'ingresso in porto e l'ormeggio presso le banchine ALMA PETROLI, CEMENTI ROMAGNA, IFA, LLOYD, T&C, TERMINALN e EURODOCKS - ESTREMO MARE delle navi aventi pescaggio sino a 10 00 m è consentito anche in presenza di marea inferiore al l.m.m.

B) Dall'Avamporto sino alla Darsena S. Vitale

Lunghezza f.t. in m	Larghezza in m	Pescaggio in m (5)
261 ed inferiori	37 ed inferiori	8,84 ÷ 8,53
261 ed inferiori	33 ed inferiori	9,29 ÷ 8,99
240 ed inferiori	35 ed inferiori	9,45 ÷ 9,29
220 ed inferiori	33 ed inferiori	9,60 ÷ 9,45 (6)

(5) La prima colonna si riferisce a buone condizioni meteomarine e marea superiore a l.m.m.

(6) Consentito solo alle navi di lunghezza uguale o inferiore a 220 m, larghezza uguale o superiore a 33 m ed in corrispondenza della massima altezza di marea (almeno 0,4 m rispetto l.m.m.)

C) Dalla Darsena San Vitale alla Darsena di Città

La navigazione portuale nel tratto di canale Candiano compreso tra la Darsena di Città è consentita esclusivamente alle unità dirette agli ormeggi presso le banchine FASSA1, FASSA2 e ADRIATANK, con le seguenti dimensioni e modalità:

Banchina di ormeggio	Lunghezza f.t. in m	Larghezza in m	Pescaggio in m
FASSA 1 FASSA 2	140	18	4,27
ADRIATANK	100	18	4,88 - 5,18 (7)

(7) Si riferisce a buone condizioni meteomarine e marea superiore al l.m.m.

segue

SEZIONE B

Prescrizioni - Le navi dirette alle banchine FASSA1, FASSA2 e ADRIATANK, se dotate di elica trasversale (Bow-Thruster) o propulsori azimutali o dotate di 4 motori con 2 timoni in scia, dovranno, in entrata, raggiungere l'ormeggio con l'ausilio di almeno 1 rimorchiatore e ormeggiare con la prua rivolta verso mare. Se sprovviste di elica trasversale (Bow-Thruster) o propulsori azimutali, dovranno, in entrata, raggiungere l'ormeggio con l'ausilio di almeno 2 rimorchiatori e ormeggiare con la prua rivolta verso mare.

In alternativa, è consentita l'evoluzione nel bacino della Darsena di Città alle navi dirette alle banchine sopra indicate, aventi le dimensioni sotto riportate, esclusivamente a condizione che la manovra nel tratto di Canale compreso tra il ponte mobile e la Darsena di Città avvenga nei periodi temporali compresi fra le ore 05.30-07.00; 09.30-11.30; 14.00-16.00

Banchina di ormeggio	Lunghezza f.t. in m	Larghezza in m	Pescaggio in m
FASSA 1 FASSA 2 ADRIATANK	110	18	3,60

D) CANALE BAIONA (PONTILI P.I.R.)

Pontile	Lunghezza f.t. in m	Larghezza in m	Pescaggio in m
P.I.R. esterno	190	33	9,14
P.I.R. interno	190	33	8,68 - 9 (8)
B.na P.I.R. Centro	100	18	4,27

(8) Si riferisce a marea superiore al l.m.m.

In assenza di esplicita richiesta avanzata da parte dell'Agenzia Raccomandataria le navi presso i Pontili PIR vengono ormeggiate con prua a mare.

E) CANALE PIOMBONE

	Lunghezza f.t. in m	Larghezza in m	Pescaggio in m
Ramo di ponente	190	26	6,71 (9) (10)
Ramo di levante	150	25	5,79

(9) In presenza di buone condizioni meteomarine e marea superiore al l.m.m. i pescaggi massimi sono aumentati a 7,01 m

(10) Alle banchine Italterminal e/o Piombone è consentito l'ormeggio di navi aventi un pescaggio di 7,01 m, a condizione che le stesse siano ormeggiate con la prua rivolta verso terra. In presenza di buone condizioni meteomarine e marea superiore al l.m.m., il pescaggio massimo consentito è di 7,32 m.».

Portolano P8, ed. 2008, pag. 64

(Scheda 1144/2011)

(Sostituisce gli AA.NN. 1.39/2011, 8.13/2011).

SEZIONE B

MARE ADRIATICO - ITALIA

●
15.17 - 27-VII-2011

Ravenna - Informazioni portuali

Sostituire le righe 1 ÷ 46 con:

«DIMENSIONI MASSIME DELLE NAVI e PESCAGGI (2011) - NAVIGAZIONE IN ORE NOTTURNE

A) Dall'avamposto alla Darsena San Vitale

A.1) Navi diverse da petroliere, chimichiere e gasiere in entrata e in uscita

Lunghezza f.t. in m	Larghezza in m	Pescaggio (1) in m
240 ed inferiori	35 ed inferiori	8,53 ÷ 8,72 (2)
220 ed Inferiori	33 ed inferiori	8,72 ÷ 8,84

(1) Seconda colonna pescaggi con marea superiore al l.m.m.

(2) Con l'ausilio di almeno 2 rimorchiatori e condizioni meteomarine in atto favorevoli

A.2) Navi diverse da petroliere, chimichiere e gasiere dotate di bowthruster

Lunghezza f.t. in m	Larghezza in m	Pescaggio(3) in m
240 ed inferiori	35 ed inferiori	8,72 ÷ 8,84 (4)
220 ed inferiori	33 ed inferiori	9,02 ÷ 9,14

(3) Seconda colonna pescaggi con marea superiore al l.m.m.

(4) Con l'ausilio di almeno 2 rimorchiatori e condizioni meteomarine in atto favorevoli.

Prescrizioni - Le navi di lunghezza sino a 240 m, dotate di 2 eliche di propulsione e/o 2 eliche di manovra tipo Shuttle e/o Backrudder, in presenza di buone condizioni meteomarine, sono dispensate dall'utilizzo dei rimorchiatori.

A.3) Navi petroliere, chimichiere e gasiere

Lunghezza f.t. in m	Larghezza in m	Pescaggio in m
165	28	8,38
190(5)	33	8,23

(5) Se non trasportano o non hanno trasportato liquidi infiammabili di categoria A e/o B, o prodotti che possono sviluppare nubi tossico-nocive.

B) Dalla Darsena San Vitale alla Darsena di Città

Sarà consentita esclusivamente la navigazione delle unità in uscita, provenienti dagli ormeggi delle banchine FASSA1, FASSA2 e ADRIATANK, a condizione che le medesime unità siano scariche ed ormeggiate con prua a mare.

C) Canale Baiona (Pontili P.I.R.)

IN ENTRATA

Lunghezza in m	Larghezza in m	Pescaggio in m
165	28	8,53
190(6)	33	8,68

(6) Ormeggiate con la prua verso Ravenna, con l'ausilio di almeno 2 rimorchiatori e condimeteo in atto favorevoli.

segue

SEZIONE B

IN USCITA

Lunghezza in m	Larghezza in m	Pescaggio in m
165(7)	28	8,53
190 (8) (9)	33	8,68

(7) Ormezziate con la prua verso mare e condimeteo in atto favorevoli.

(8) Ormezziate con la prua verso mare e con l'ausilio di almeno 2 rimorchiatori e condimeteo in atto favorevoli.

(9) In presenza di condimeteo favorevoli, è consentita l'uscita di navi ormezziate con la prua verso Ravenna, a condizione che venga effettuata la manovra d'evoluzione nel bacino Trattaroli, con l'ausilio di almeno 2 rimorchiatori.

Prescrizioni - In ore notturne non sono consentiti movimenti di uscita o cambi di ormeggio dal pontile PIR Interno o dalla banchina Centro Pontili, in caso di contemporanea presenza di altra nave ormeggiata presso il pontile PIR Esterno.

I cambi di ormeggio tra i pontili PIR ed altre banchine del porto saranno consentiti osservando i limiti dimensionali e di pescaggio previsti per le navi petroliere, chimichiere e gasiere.

D) CANALE PIOMBONE

Prescrizioni - La navigazione notturna è consentita:

- In entrata ed uscita, alle unità minori ed a quelle addette al servizio appoggio/collegamento con le locali strutture off-shore;

- In uscita ed in presenza di condizioni meteomarine favorevoli e buona visibilità, alle navi aventi le dimensioni sottoindicate:

	Lunghezza f.t. in m	Larghezza in m	Pescaggio in m
Ramo di ponente	120	26	6,71

Le navi in uscita dalle banchine del ramo di ponente (escluso SOCO e NUOVA NADEP) dovranno essere già ormeggiate con la prua rivolta verso mare.

Nel **Ramo di Levante** la navigazione notturna è consentita solo alle unità minori (traffico, pesca e diporto) ed a quelle addette al servizio appoggio/collegamento con le locali strutture off-shore.».

Portolano P8, ed. 2008, pag. 65

(Scheda 1144/2011)

SEZIONE B

MARE ADRIATICO - ITALIA



15.18 - 27-VII-2011

Ravenna - Informazioni portuali

Sostituire l'intera pagina con:

PESCAGGI MASSIMI DELLE NAVI IN PROSSIMITA' DELLE BANCHINE

Tenuto conto dei fondali attualmente esistenti in prossimità delle banchine e dell'escursione delle maree, i pescaggi massimi (2011) per l'ormeggio sono i seguenti:

DENOMINAZIONE BANCHINE	PESCAGGI MASSIMI In m
IFA, (Sezione Lato Ravenna) e Centro- T&C, Terminal Nord (ex Frigoterminal), Cementi Romagna, Lloyd, Alma Petroli, Eurodocks- Estremo Mare	10,50
San Vitale (escluso San Vitale 5-6) Eurodocks — Sezioni Ravenna, Centro e Mare Setramar Docks Cereali Buzzi TCR (Terminal Container Ravenna) Fosfitalia Marcegaglia nuova	9,60
PetraSezione-da 1 a 4 e da 7 a 8 Pontile PIR Esterno T&C - Sezione Angolo IFA IFA - Sezione Lato Mare	9,14
San Vitale 5-6 Pontile PIR Interno	9
Bunge Marcegaglia Polimeri I e 2 Yara lato Ravenna Petra Sezione 9	8,53

I pescaggi massimi riportati devono essere considerati tali in presenza di marea superiore al l.m.m.. In caso di marea uguale o inferiore dovranno essere osservate le limitazioni riportate alle pagine precedenti.».

Portolano P8, ed. 2008, pag. 66

(Scheda 1144/2011)

SEZIONE B

MARE ADRIATICO - ITALIA



15.19 - 27-VII-2011

Ravenna - Informazioni portuali

Sostituire le righe 1 ÷ 7 con:

«PESCAGGI MASSIMI DELLE NAVI IN PROSSIMITA' DELLE BANCHINE

Tenuto conto dei fondali attualmente esistenti in prossimità delle banchine e dell'escursione delle maree, i pescaggi massimi (2011) per l'ormeggio sono i seguenti:

DENOMINAZIONE BANCHINE	PESCAGGI MASSIMI In m
ENEL (In presenza di marea uguale o inferiore al l.m.m. sarà consentito l'ormeggio di navi con pescaggio massimo di 7,60 m	8,10
Molo Crociere Nord Molo Crociere Sud Magazzini Generali PIR (In presenza di marea uguale o inferiore ai l.m.m. sarà consentito l'ormeggio di navi con pescaggio massimo di 7,60 m	8
Yara centro Petra - Sezione da 5 a 6	7,62
Yara — Sezione Lato mare Piombone Italterminal.	7,32
Base Saipem Esterna Nadep Ovest Colacem - Nuova Nadep - Soco	7,01
Rosetti Ovest	6,41
Base Saipem Base Agip	6,10
Rosetti Est	5,79
Naviravenna	5,49
Adriatank (In presenza di marea uguale o inferiore al l.m.m. sarà consentito l'ormeggio di navi con pescaggio massimo di 4,88 m	5,18
Pir centro pontili Fassa 1 Fassa 2	4,27

I pescaggi massimi riportati devono essere considerati tali in presenza di marea superiore al l.m.m.. In caso di marea uguale o inferiore dovranno essere osservate le limitazioni riportate alle pagine precedenti.».

Portolano P8, ed. 2008, pag. 67

(Scheda 1144/2011)

MARE ADRIATICO - ITALIA



15.20 - 27-VII-2011

Ravenna - Informazioni portuali

Cancellare le righe 1 ÷ 13.

Portolano P8, ed. 2008, pag. 68

(Scheda 1144/2011)

SEZIONE B

B3 - AVVISI PER I RADIOSERVIZI

MEDITERRANEO ORIENTALE - EGITTO

15.21 - 27-VII-2011

Egitto - Risponditori Radar

Sostituire la voce AL' ARĪSH:

AL' ARĪSH nel faro	G	31° 09',05 N 33° 49',99 E	(3 & 10 cm)			
-----------------------	---	------------------------------	-------------	--	--	--

(Taunton Wk 27/11)

Radioservizi Parte I, ed. 2009, pag. 26

(Scheda 1417/2011)

MARE ADRIATICO - ITALIA



15.22 - 27-VII-2011

Bari - VTS

Sostituire l'intero contenuto della pagina:

BARI

41°09'N – 16°51'E

Codice Località: IT BRI

Porto

Compamare Bari

VHF: 16; 11

Telefono: +39 080 5281511

Fax: +39 080 5211726

E-mail: bari@guardiacostiera.it

Orario di servizio: H24

Autorità Portuale

Telefono: +39 080 5788511

Fax: +39 080 5245449

E-mail: aplevante@aplevante.org

Sito Web: www.aplevante.org

Orario di servizio: 0800 – 2000

Rimorchiatori

VHF: 12

Orario di servizio: 0700 – 1900

Ormeggiatori

VHF:

Telefono: +39 080 5211186, 5225882

Fax:

E-mail: info@ormeggiatoribari.it

Sito Web: www.angopi.it

Orario di servizio: H24

Normativa:

Le navi che trasportano prodotti chimici liquidi pericolosi sono subordinate a specifica autorizzazione da richiedersi con almeno 72 ore di anticipo rispetto all'ETA.

La Capitaneria di Porto di Bari stabilisce le condizioni minime di sicurezza che devono essere osservate dalle navi cisterne adibite al trasporto di merci pericolose.

Piloti

Chiamata: Piloti Bari

VHF: 16; 12

Telefono: +39 080 5211507

Fax:

E-Mail: corpopilotibari@hotmail.com

Orario di servizio: H24

Normativa:

1. Il pilotaggio è **obbligatorio** per tutte le navi superiori a 500 GT.

2. La richiesta deve essere inoltrata con 24 ore di anticipo.

3. Il pilota imbarca in 41° 09'.55 N – 16°49'.96 E.

segue

SEZIONE B

Vessel Traffic Service

Chiamata: Bari VTS
VHF: 16; 14 12
Telefono: +39 080 5281511, 5216860, 5281546 (Operativo)
Fax: +39 080 0805211726,
E-Mail: bari@guardiacostiera.it

Orario di servizio: H24

Normativa: Limiti dell'Area VTS di Bari

4. L'area di Competenza del Centro VTS di BARI compresa tra i seguenti punti (DATUM WGS 84):
 - a. 41° 09' 30"N – 16° 46' 00"E
 - b. 41° 24' 30"N – 16° 59' 00"E
 - c. 41° 19' 00"N – 17° 30' 00"E
 - d. 41° 00' 00"N – 17° 14' 00"E

Area di primo contatto

L'area di primo contatto, nella quale devono essere stabiliti i primi contatti tra il Centro VTS e la nave è la zona di mare adiacente l'area VTS ed è ampia 3 miglia.

Regime di partecipazione

Il regime di partecipazione per l'area VTS di Bari, come stabilito dal Decreto istitutivo è obbligatorio per:

- Le navi di stazza lorda pari o superiore a 300 t;
- Unità da pesca di lunghezza pari o superiore a 45 m;
- Unità da diporto di lunghezza pari o superiore a 45 m;

Sono escluse le seguenti tipologie la cui partecipazione è facoltativa:

- Navi da guerra o navi da guerra ausiliarie, navi appartenenti ad uno stato membro della Comunità Europea esercitate e utilizzate per un servizio pubblico non commerciale;
- Navi da pesca, navi tradizionali e imbarcazioni da diporto di lunghezza inferiore a 45 m.

Obbligo di reportazione

Le navi soggette al regime di partecipazione al sistema di monitoraggio del traffico navale che intendano transitare nell'area VTS di Bari devono inoltrare preventiva comunicazione seguendo la seguente procedura:

- Inoltro di messaggio in radiofonia (VHF Ch 14, riserva Ch16) contenente i seguenti dati:
 1. Identificazione della nave (nome, nominativo internazionale, numero di identificazione IMO o MMSI);
 2. Gruppo data/orario in UTC e posizione;
 3. Rotta e velocità;
 4. Pescaggio;
 5. Porto di destinazione ed orario stimato di arrivo;
 6. Carico e, se a bordo sono presenti merci pericolose, quantità e classe IMO;
 7. Caratteristiche e quantitativo del combustibile imbarcato "Bunker", per le navi che ne trasportano più di 5.000 t;
 8. Indirizzo per la comunicazione di informazioni relative al carico;
 9. Numero totale di persone a bordo;
 10. Difetti o danni, qualora presenti, agli apparati di bordo che possano inficiare condizioni di navigabilità o la sicurezza della nave;

Il rapporto, conforme allo standard stabilito dalla risoluzione IMO A851 (20) deve essere trasmesso, non appena la nave entra nell'area di primo contatto.

Le predette Unità hanno altresì l'obbligo di contattare il Centro VTS di Bari all'uscita dell'Area VTS.

Ulteriori prescrizioni

Tutte le navi che navighino nell'area VTS di Bari devono inoltre:

- Assicurare l'ascolto continuo sul VHF Ch 14;
- Effettuare la navigazione con particolare cautela;
- Controllare costantemente la propria posizione per poterla comunicare a richiesta al Centro VTS di Bari;
- Comunicare immediatamente qualsiasi avaria, sinistro, perdita di carico inquinante che intervenga successivamente all'invio del rapporto di ingresso nell'area VTS di Bari.

L'osservanza delle prescrizioni di cui sopra non esime la nave dall'osservanza delle norme COLREG 1972;

Obblighi per le navi in arrivo/partenza nel/dal porto di Bari

Navi in arrivo

I comandanti delle navi in arrivo nel Porto di Bari devono contattare con congruo anticipo, a mezzo VHF Ch 16, la Sala Operativa della Capitaneria di Porto di Bari, comunicando l'ora di previsto arrivo nella zona di canalizzazione del traffico chiedendo le eventuali indicazioni per le zone di fonda. Le Unità per cui vige l'obbligo di pilotaggio dovranno, quando autorizzate dalla Sala Operativa della Capitaneria, contattare la stazione Piloti del Porto di Bari su Ch 12 VHF.

Le unità soggette all'obbligo del pilotaggio devono chiedere, per motivi di sicurezza, alla stazione piloti, istruzioni circa le modalità di movimento prima di impegnare i canali di separazione del traffico e le zone di fonda.

I Comandanti delle navi in arrivo nel Porto di Bari devono, cronologicamente effettuare le seguenti chiamate:

- All'ingresso nell'area VTS;
- A 3 M (punto di accostata);
- All'imbarco pilota;
- Unità all'ormeggio (finito in macchina).

Radioservizi Parte I, ed. 2009, pag. 161

(Scheda 1391/2011)

(Sostituisce l'A.N. 6.48/2010).

SEZIONE B

MAR LIGURE - ITALIA



15.23 - 27-VII-2011

Imperia - Servizi portuali

Sostituire la voce IMPERIA:

IMPERIA

43°53'N – 8°02'E

Codice Località: IT IMP

Porto e Piloti

Compamare Imperia

VHF: 16; 9

Telefono: +39 0183 66061

Fax: +39 0183 652224

E-mail: imperia@guardiacostiera.it

Orario di servizio: H24

Normativa:

1. Il pilotaggio è **obbligatorio** per tutte le navi superiori a 500 GT.
2. Il servizio di pilotaggio è svolto da un pratico locale.
3. L'ETA deve essere comunicato con 24 ore di anticipo o alla partenza dal porto precedente se più vicino.

Consultare il Portolano.

Il pilota imbarca in:

A: 43° 52',70 N – 008° 03',0 E

B: 43° 51',45 N – 008° 01',8 E

C: 43° 53',05 N – 008° 01',6 E

Radioservizi Parte I, ed. 2009, pag. 170

(Scheda 1378/2011)

(Sostituisce l'A.N. 6.49/2010).

STRETTO DI SICILIA - ITALIA



15.24 - 27-VII-2011

Mazara del Vallo - VTS

Sostituire il paragrafo VESSEL TRAFFIC SERVICE (solo pagina 175):

Vessel Traffic Service

Chiamata: Mazara del Vallo VTS

VHF: 16; 13 67

Telefono: +39 0923 946371 (Sala VTS), 946388 (Operativo)

Fax: +39 0923 941020

E-Mail: mazaradelvallo@guardiacostiera.it

Orario di servizio: H24

Normativa

L'area di competenza del VTS di Mazara del Vallo è delimitata dai seguenti punti:

- :
1. 37°34'51"N - 12°51'.55"E (Vallone Gurra di Mare);
 2. 37°20'17"N - 12°47'46"E;
 3. 37°21'25"N - 12°40'37"E;
 4. 37°23'13"N - 12°32'55"E;
 5. 37°32'24"N - 12°19'00"E;
 6. 37°39'59"N - 12°13'53"E;
 7. 37°41'36"N - 12°13'42"E;
 8. 37°41'32"N - 12°29'02"E (Punta Torrazza).

Area di primo contatto:

E' l'area dove devono essere stabiliti i primi contatti tra il VTS e la nave in procinto di entrarvi. L'area ha un'estensione di 3 M adiacenti al limite esterno dell'area di competenza. Tutte le navi che partecipano al VTS dovranno stabilire il primo contatto radio con il VTS di Mazara del Vallo una volta entrati in questa area e comunicare i dati di cui alla messaggistica seguente:

Radioservizi Parte I, ed. 2009, pag. 175

(Scheda 1395/2011)

SEZIONE B

MAR TIRRENO - ITALIA (SICILIA)



15.25 - 27-VII-2011

Palermo - VTS

Sostituire l'intero contenuto della pagina con:

Vessel Traffic Service

Chiamata: VTS Palermo

Orario di servizio: H24

VHF: 16; 11 14

Telefono: +39 091 6043202, 6043203, 6043110 (operativo), 331538 (emergenza)

Fax: +39 091 325519

E-Mail: palermo@guardiacostiera.it
gcpalermo@infrastrutturetrasporti.it

Normativa: LIMITI AREA VTS PALERMO

L'Area di Competenza del Centro VTS di Palermo è delimitata dai seguenti punti:

- 1) Lat. 38°07'.7 N – Long. 013°22'.6 E (Racon Palermo)
- 2) Lat. 38°24'.7 N – Long. 013°22'.6 E
- 3) Lat. 38°16'.3 N – Long. 013°41'.5 E
- 4) Lat. 38°07'.6 N – Long. 013°41'.5 E
- 5) Lat. 38°07'.5 N – Long. 013°30'.7 E (Capo Mongerbino)

AREA DI PRIMO CONTATTO

L'area di primo contatto nella quale devono essere stabiliti i primi contatti tra il Centro VTS di Palermo e la nave è adiacente l'Area VTS ed ampia 3 M.

REGIME DI PARTECIPAZIONE

Il regime di partecipazione per l'area VTS di Palermo è **obbligatorio** per:

- Le unità passeggeri di qualsiasi tonnellaggio;
- Le navi da carico di stazza lorda pari o superiore a 300 GT;
- Le unità da pesca di lunghezza pari o superiore a 24 m;
- Le unità da diporto di lunghezza pari o superiore a 45 m.

Sono escluse le seguenti tipologie la cui partecipazione è facoltativa:

- Navi da guerra o navi da guerra ausiliarie;
- Navi da carico di stazza lorda inferiore a 300 GT;
- Navi senza propulsione meccanica;
- Navi in legno di costruzione primitiva;
- Unità da diporto di cui all'articolo 3 del decreto legislativo 18 luglio 2005, n.171 di lunghezza inferiore a 45 m;
- Unità da pesca di lunghezza inferiore ai 24 m.

OBBLIGHI PER LE NAVI IN TRANSITO

Le **unità in transito** hanno l'obbligo di contattare il Centro VTS di Palermo nell'area di primo contatto adiacente all'area VTS, poco prima di fare ingresso nell'area VTS. Le predette unità hanno altresì l'obbligo di contattare il centro VTS di Palermo all'uscita dall'area VTS.

Le **unità in transito** al momento del primo contatto dovranno fornire al centro VTS di Palermo le informazioni richieste dal messaggio **Classe A per navi in transito**.

Le predette unità, al momento di lasciare l'area VTS di Palermo, dovranno fornire le informazioni richieste dal messaggio **Classe B**.

segue

SEZIONE B

OBBLIGHI PER LE NAVI IN ARRIVO/PARTENZA

Le unità in arrivo o in partenza hanno l'obbligo di contattare il Centro VTS ai seguenti Punti di Chiamata Obbligatori:

Per le navi in arrivo:

- 1° Chiamata: nell'area di primo contatto adiacente all'area VTS.
- 2° Chiamata: nel momento in cui imbarca il pilota (per le navi esenti dal pilotaggio o che effettuano pilotaggio via VHF la chiamata deve essere effettuata in prossimità del punto imbarco pilota)
- 3° Chiamata: agli ormeggi (per le navi che vanno alla fonda, la chiamata va fatta quando la nave dà fonda)

Per le navi in partenza (tali disposizioni si applicano anche alle navi alla fonda o nei terminali petroliferi ESSO ed AGIP)

- 1° Chiamata: 1 h prima dell'effettiva partenza
- 2° Chiamata: per richiedere l'autorizzazione a partire (chiamata effettuata dal pilota, se a bordo, o dal Comandante della nave)
- 3° Chiamata: entrata nel cono di uscita e sbarco pilota
- 4° Chiamata: in prossimità dell'uscita dall'area VTS

Le unità in arrivo nel porto di Palermo hanno l'obbligo di fornire le informazioni previste dal messaggio **Classe A per navi in arrivo**, al momento della 1° chiamata.

Qualora l'unità in arrivo dia fondo, dovrà fornire le informazioni previste dal messaggio **Classe C**.

Qualora invece l'unità in Arrivo abbia assegnato direttamente un posto di ormeggio in porto, una volta attraccata dovrà fornire le informazioni riportate nel messaggio **Classe D**.

Radioservizi Parte I, ed. 2009, pag. 185

(Scheda 1393/2011)

MAR TIRRENO - ITALIA (SICILIA)



15.26 - 27-VII-2011

Trapani - VTS

Sostituire l'intero contenuto della pagina con:

Rimorchiatori

VHF: 16; 12
Telefono: +39 0923 29445
Fax: +39 0923 27711
E-mail: somat@libero.it
Sito Web:

Orario di servizio: H24

Ormeggiatori

16; 12
Telefono: +39 0923 20144
Fax: +39 0923 20144
Sito web:

Piloti

Chiamata: Piloti Trapani
VHF: 16; 12
Telefono: +39 0923 540223
Fax: +39 0923 1876706
E-Mail: piloti.trapani@libero.it
Sito Web:

Orario di servizio: H24

Normativa:

1. Il pilotaggio è **obbligatorio** per tutte le navi superiori alle 500 GT.
2. L'ETA deve essere comunicato con 24 ore di anticipo.
3. Le navi all'ancora devono mantenere ascolto su Ch 16 e 12.
4. Il pilota imbarca 0.5 M dall'imboccatura del porto.

segue

SEZIONE B

Vessel Traffic Service

Chiamata: VTS Trapani
VHF: 16; 10
Telefono: +39 0923 543 965 543966
Fax: +39 0923 24429
E-Mail: trapani@guardiacostiera.it

Orario di servizio: H24

Normativa:

1. L'area VTS di Trapani è definita dall'insieme dei seguenti punti:
 - a. 38° 11'.4 N - 12° 43'.91 E (Capo San Vito);
 - b. 38° 10'.6 N - 12° 26'.1 E;
 - c. 38° 09'.3 N - 12° 16'.2 E;
 - d. 37° 57'.7 N - 12° 12'.4 E;
 - e. 37° 48'.11 N - 12° 25'.45 E (Capo Lilibeo);
2. **L'area di primo contatto** nella quale devono essere stabiliti i primi contatti tra il Centro VTS di Trapani e la nave è la zona di mare adiacente l'area VTS ed è ampia 3 M.

Obbligo di reportazione

Le navi soggette al regime di partecipazione al sistema di monitoraggio del traffico navale di cui all'articolo 3 del decreto legislativo 19 agosto 2005, n. 196 (vedi paragrafo 10.2.5), che intendano transitare nell'area VTS di Trapani devono inoltrare preventiva comunicazione al Centro VTS di Trapani, seguendo le procedure e le modalità indicate successivamente.

Servizi erogati dal VTS

L'autorità VTS di Trapani, in conformità alle linee guida emanate dall'IMO ed alle disposizioni di cui all'art. 8 del decreto legislativo 19 agosto 2005, n. 196, eroga:

- Il servizio informazioni;
- Il servizio di assistenza alla navigazione;
- Il servizio di organizzazione del traffico.

Ulteriori prescrizioni

1. Fermi restando tutti gli altri obblighi previsti dalla legge, tutte le navi che navigano nell'area VTS di Trapani sono tenute ad osservare durante la navigazione le seguenti prescrizioni:
 - a. Assicurare l'ascolto continuo in VHF sul Ch 10;
 - b. Effettuare la navigazione con particolare cautela;
 - c. Controllare costantemente la propria posizione per poterla comunicare a richiesta del Centro VTS di Trapani;
 - d. Comunicare immediatamente alla Capitaneria di porto di Trapani ogni avaria, sinistro, perdita di carico inquinante presente a bordo.
2. L'osservanza delle prescrizioni e procedure dettate nel comma precedente non esime la nave in navigazione nell'area VTS di Trapani dall'osservanza delle norme della COLREG 1972.

segue

SEZIONE B

Procedura per l'inoltro della comunicazione prevista

Le navi che intendano transitare nell'area VTS di Trapani comunicano la loro intenzione con la seguente procedura: inoltro di messaggio in radiofonia (VHF Ch 10, riserva Ch 16) al Centro VTS di Trapani contenente i seguenti dati:

- a. Identificazione della nave (nome, nominativo internazionale, numero di identificazione IMO o numero MMSI);
- b. GT;
- c. Porto di registro e numero di iscrizione;
- d. L.f.t;
- e. Anno di costruzione;
- f. Armatore, nome del Comandante e informazioni sull'agente;
- g. Numero e nazionalità dell'equipaggio, numero dei passeggeri a bordo;
- h. Orario di ingresso nell'area VTS (UTC);
- i. Posizione attuale;
- j. Rotta e velocità;
- k. Porto di provenienza e data/ora di partenza;
- l. Porto di destinazione e ETA (UTC);
- m. Tipo e quantità del carico;
- n. Se a bordo sono presenti merci pericolose, quantità e classe IMO;
- o. Tipo di nave;
- p. Tipo di combustibile;
- q. NT;
- r. Difetti o danni, qualora presenti, agli apparati di bordo che possano inficiare le condizioni di navigabilità o la sicurezza della nave.

Le navi in ingresso devono contattare VTS Trapani sul canale 10:

- a. All'ingresso nell'area di primo contatto, fornendo le informazioni sopra indicate;
- b. Al punto di imbarco del pilota, per navi soggette a pilotaggio o che lo richiedano;
- c. Andando alla fonda, fornendo le seguenti informazioni:
 - i. Motivo dell'ancoraggio;
 - ii. ETA alla fonda;
 - iii. Punto di fonda;
 - iv. G.D.O. di arrivo alla fonda.
- d. All'ormeggio in porto, fornendo le informazioni del messaggio di classe C;
 - v. G.D.O. di ormeggio;
 - vi. Posto di ormeggio.

Le navi in partenza devono contattare VTS Trapani sul canale 10:

- a. 30 minuti prima della partenza, fornendo le seguenti informazioni:
 - i. ETD;
 - ii. Porto di destinazione e ETA;
 - iii. Quantità e qualità del carico;
 - iv. Merci pericolose (codice IMDG, n° ONU).
- b. Quanto pronte a mollare gli ormeggi per richiedere l'autorizzazione a procedere;
- c. Al punto di sbarco pilota, per navi soggette a pilotaggio o che lo richiedano;
- d. All'uscita dall'area VTS fornendo le seguenti informazioni:
 - v. GDO di uscita dall'area VTS;
 - vi. Rotta vera;
 - vii. Velocità.

Radioservizi Parte I, ed. 2009, pag. 204

(Scheda 1394/2011)

(Sostituisce gli AA.NN. 23.58/2009, 3.29/2011).

SEZIONE B

MEDITERRANEO OCCIDENTALE - SPAGNA

15.27 - 27-VII-2011

CASTELLON, Puerto de - Piloti

Sostituire il paragrafo Piloti del Porto:

Piloti del Porto

Chiamata: Castellon Practicos

VHF: 16; 13 74

Telefono:

Mobile: +34 607889558

Fax: +34 964 737105

E-mail:

Orario di servizio: H24

Normativa:

1. Le navi devono confermare l'ETA 2 h prima dell'arrivo.
2. Il pilotaggio è **obbligatorio** per le navi superiori a 500 GT.
3. Il pilota imbarca:
 - a) In 39° 57' 06N 0° 04' 02E (navi dirette alla piattaforma ancoraggio cisterne e porto commerciale)
 - b) In 39° 55' 45N 0° 03' 83E (navi dirette al campo boe)

(Taunton Wk 22/11)

Radioservizi Parte I, ed. 2009, pag. 224

(Scheda 1268/2011)

SEZIONE B

B4 - AVVISI DI CARATTERE GENERALE

MAR MEDITERRANEO

● (G)

15.28 - 27-VII-2011

Ricerche Idrocarburi - Piattaforme Mobili

Riferimento: A.N. (G) n. 12 della Premessa agli Avvisi ai Naviganti 2011

Sono in neretto le piattaforme che hanno cambiato posizione rispetto all'avviso precedente.

1) Mediterranean Sea S/SE.

Unknown	31°24.1'N - 030°02.0'E
Unknown	31°24.5'N - 030°04.2'E
Sneferu	31°26.2'N - 032°58.0'E
P. Fouad	31°30.9'N - 032°31.6'E
Naq II	31°34.5'N - 030°10.5'E
Atwood Aurora	31°36.3'N - 030°04.7'E
Karous (1)	31°37.8'N - 032°14.1'E
Semman	31°42.1'N - 032°19.1'E
Merseak Gardein	31°46.0'N - 030°34.5'E
JP Bussel	31°46.1'N - 031°20.6'E
Senefru	31°48.9'N - 030°56.1'E
Rosetta 1	31°50.8'N - 030°31.2'E
Ocean Lexington	31°53.2'N - 031°53.4'E
Scarabeo 4	31°54.6'N - 033°07.1'E
Key Singapore	31°55.2'N - 031°51.2'E
Adryatic 4	31°55.5'N - 032°31.3'E
Constellation II	31°56.3'N - 031°58.9'E
Unknown	31°56.7'N - 031°09.2'E
Ocean Endeavour	32°05.0'N - 030°40.0'E
Scarabeo 6	32°06.7'N - 030°31.5'E
Discoverer Americas	32°15.5'N - 028°38.7'E
Saturn	32°39.1'N - 020°27.0'E
Sedco Express	33°00.0'N - 034°01.9'E
Pride North America	33°00.3'N - 033°43.3'E
Estruc. Didon	33°47.9'N - 011°53.5'E
Pride Sea Explorer	34°17.6'N - 011°48.4'E
Sea Explorer	34°22.5'N - 011°32.0'E
7 November	34°23.0'N - 012°15.0'E
Isis	34°34.1'N - 012°31.6'E
Noble Homer Ferrington	35°47.3'N - 014°31.6'E
Atwood Southern Cross	35°47.9'N - 014°28.7'E
Energy Exeter	35°55.4'N - 014°48.9'E

2) Adriatic Sea-Ionian Sea.

Unknown	40°50.0'N - 018°17.0'E
Bonaccia	43°36.0'N - 014°21.2'E
Key Manhattan	44°10.3'N - 012°42.9'E
Steward	44°12.8'N - 012°46.6'E
Morena I	44°13.6'N - 012°29.0'E
Annabella	44°13.7'N - 013°04.4'E
Ika-A	44°21.5'N - 013°29.3'E
Ida-B	44°26.8'N - 013°28.8'E
Armida 1	44°28.5'N - 012°27.2'E
Unknown	44°30.0'N - 013°00.0'E
Irina	44°31.7'N - 013°22.8'E
Ivana B	44°41.2'N - 013°13.1'E
Vesna	44°41.2'N - 013°19.1'E
Ivana E	44°44.7'N - 013°14.8'E
Izabela South	44°57.5'N - 013°09.1'E
Ocean King	44°58.5'N - 013°08.0'E
Izabela North	44°58.8'N - 013°07.8'E

segue

SEZIONE B

3) Azov Sea-Black Sea

Deepwater Champion	42°42.2'N - 033°17.1'E
Unknown	44°03.4'N - 030°09.3'E
Unknown	44°31.6'N - 029°32.9'E
Unknown	44°32.7'N - 029°26.8'E
Sivash	44°50.2'N - 036°24.3'E
Unknown	45°15.5'N - 031°49.2'E
Unknown	45°22.3'N - 030°55.6'E
Number 11	45°40.5'N - 031°41.1'E
Number 10	45°42.7'N - 031°51.5'E

Ulteriori varianti saranno radiodiffuse dal servizio NAVAREA III e, per le coste italiane, anche dalle stazioni costiere italiane (vedere Radioservizi per la Navigazione - Parte I - Capitolo VII)

Premessa agli Avvisi ai Naviganti e Avvisi di carattere generale I.I.3146, ed. 2011

(Scheda 1472/2011)

(Sostituisce l'A.N. 14.30/2011).

B5 - AVVISI PER I CATALOGHI

15.29 - 27-VII-2011

Idrogr.	Pagina	NP	Titolo	Edizione
Extra	45	285	Volume 5 - Admiralty List of Radio Signals - Global Maritime Distress and Safety System (GMDSS) - Editon 2011/12 Nuova edizione. Sostituisce l'edizione precedente.	2011

Catalogo I.I.3002, ed. 2007 (121)

(Scheda 1417/2011)

15.30 - 27-VII-2011

Idrogr.	Pagina	Numero	Titolo	Scala 1:	Edizione	Indice grafico
Extra	49	4705 INT 705	Arabian Sea Nuova edizione. Sostituisce l'edizione precedente.	3.500.000	2011	1

Catalogo I.I.3002, ed. 2007 (122)

(Scheda 1469/2011)

B6 - AVVISI PER ELENCO FARI

Negativo.

SEZIONE C

C1 - INFORMAZIONI NAUTICHE

- Informazioni Nautiche annullate con il presente fascicolo:

D07003/10	G19006/10	G19007/10	G19021/10	G19004/11	G19015/11	G19017/11
G19018/11	I22001/11	L26004/09	N34001/11	P37006/11	P37011/11	T45014/11

- Informazioni Nautiche in vigore:

B02004/08	D08006/11	G15010/10	G18007/10	L28002/10	N35002/11	S42013/10
B02005/08	D08007/11	G15011/10	G18001/11	L28004/10	NNN001/08	S42015/10
B02002/10	D08008/11	G15012/10	G18006/11	L28005/10	P34002/10	S42017/10
B02004/10	D08009/11	G15013/10	G18008/11	L28006/10	P34001/11	S42019/10
B02001/11	D08010/11	G15014/10	G18009/11	L28007/10	P34002/11	S42020/10
B02002/11	D08012/11	G15016/10	G18010/11	L28008/10	P34003/11	S42002/11
B02003/11	D09003/11	G15017/10	G18011/11	L28009/10	P35011/10	S42003/11
B03001/11	D09004/11	G15019/10	G18012/11	L28010/10	P35001/11	S42005/11
B54002/10	D12001/10	G15002/11	G18013/11	L28001/11	P35003/11	S42006/11
B54005/10	D12002/11	G15003/11	G18014/11	L51001/10	P35004/11	S42007/11
B54006/10	D12004/11	G15004/11	G19007/08	L53003/10	P35005/11	S42008/11
B54001/11	D12005/11	G15007/11	G19011/10	L53004/10	P35006/11	S42009/11
D06001/10	E11003/09	G15009/11	G19012/10	L53005/10	P35007/11	S43004/10
D06003/10	E11002/10	G15010/11	G19017/10	L53006/10	P35008/11	S43001/11
D06004/10	E11004/10	G15011/11	G19019/10	L53007/10	P36005/10	S43002/11
D06005/10	E12005/10	G15012/11	G19020/10	L53008/10	P36006/10	S43003/11
D06001/11	E12007/10	G15013/11	G19022/10	L53009/10	P36001/11	S45001/10
D06002/11	E12010/10	G15014/11	G19003/11	L53001/11	P37008/10	S52002/09
D06003/11	E12011/10	G15015/11	G19005/11	M23002/10	P37009/10	S52003/10
D07009/10	E12012/10	G15016/11	G19007/11	M29002/11	P37011/10	S52004/10
D07025/10	E12015/10	G16008/09	G19008/11	M31001/04	P37012/10	S52005/10
D07028/10	E12016/10	G16011/09	G19010/11	M31001/11	P37013/10	T44002/09
D07030/10	E12018/10	G16015/09	G19012/11	MMM002/10	P37015/10	T44001/11
D07006/11	E12019/10	G16009/10	G19013/11	N30001/10	P37001/11	T44002/11
D07011/11	E12001/11	G16012/10	G19014/11	N32002/09	P37002/11	T45001/11
D07012/11	E12002/11	G16017/10	G19016/11	N32005/10	P37003/11	T45005/11
D07015/11	E13001/08	G16023/10	G19019/11	N32006/10	P37004/11	T45006/11
D07016/11	F04001/11	G16025/10	H02001/11	N32007/10	P37005/11	T45007/11
D07018/11	F04002/11	G16027/10	I19003/10	N32008/10	P37007/11	T45012/11
D07019/11	F50001/10	G16028/10	I19001/11	N32009/10	P37008/11	T45013/11
D07020/11	F50001/11	G16029/10	I20001/11	N32010/10	P37009/11	T46005/09
D07021/11	F50002/11	G16031/10	I22003/10	N32002/11	P37010/11	T46004/10
D07022/11	F50003/11	G16032/10	I22004/10	N32003/11	P37012/11	T46005/10
D07023/11	G14001/08	G16033/10	I22002/11	N32005/11	P37013/11	T46006/10
D07024/11	G14022/09	G16034/10	I23002/10	N32006/11	P37014/11	T46008/10
D07025/11	G14007/10	G16002/11	I23001/11	N33006/07	P38002/10	T46002/11
D07026/11	G14013/10	G16003/11	I24002/08	N33005/10	P38003/10	T47005/08
D07027/11	G14014/10	G16004/11	I24005/08	N33009/10	P38004/10	T47003/10
D07028/11	G14017/10	G16005/11	I24006/08	N33010/10	P38001/11	T47001/11
D07030/11	G14019/10	G16006/11	I24013/08	N33001/11	PPP001/10	T47002/11
D07031/11	G14021/10	G16007/11	I24002/10	N33004/11	PPP001/11	T47003/11
D07032/11	G14024/10	G16008/11	I24005/10	N33005/11	PPP002/11	T47004/11
D07033/11	G14001/11	G16009/11	I24006/10	N33006/11	PPP003/11	T48001/10
D07034/11	G14002/11	G16010/11	I24007/10	N33008/11	S39006/10	T48002/10
D08002/08	G14004/11	G16012/11	I24008/10	N33009/11	S39001/11	T48005/11
D08001/10	G14006/11	G16013/11	I24001/11	N33010/11	S39002/11	T48006/11
D08006/10	G14007/11	G16014/11	I24002/11	N34011/09	S39003/11	T49001/11
D08007/10	G14008/11	G16015/11	I25001/10	N34016/09	S40004/10	T52001/10
D08013/10	G15006/07	G18010/08	I26001/11	N34018/09	S40005/10	
D08001/11	G15007/09	G18011/09	L26003/09	N34001/10	S40001/11	
D08002/11	G15009/09	G18015/09	L26002/10	N34002/10	S40002/11	
D08004/11	G15013/09	G18023/09	L26001/11	N34003/10	S40003/11	
D08005/11	G15009/10	G18006/10	L28001/10	N34005/11	S42002/07	

SEZIONE C

- Nuove Informazioni Nautiche emesse con il presente fascicolo:

D07035/11 GENOVA

Lavori in corso

Nello specchio acqueo in prossimità della banchina di radice-ponente di Ponte Parodi del Porto di Genova, sono in corso lavori di dragaggio in ore diurne. Le unità in transito nelle immediate vicinanze alle zone interessate ai lavori, dovranno procedere con la massima cautela ed a velocità minima di governo senza interferire con le attività in corso e mantenersi ad una distanza non inferiore a 50 m dai mezzi impiegati. I predetti lavori termineranno il 21.08.2011.

(Capitaneria di Porto di Genova - Ordinanza 163/2011)

Carte 2 - 55 INT3362 - 7004

(Scheda 1317/2011)

E12003/11 CALA GALERA

Pericoli

All'interno del Porto di Marina di Cala Galera è crollata una parte del pontile in calcestruzzo identificato in loco con la lettera "T"; pertanto a tutte le unità sono vietati ormeggio, navigazione e qualsiasi altra attività nello specchio acqueo circostante il pontile suddetto per una distanza di 5 m.

(Ufficio Circondariale Marittimo di Porto Santo Stefano - Ordinanza 104/2011)

Carte 74 - 122

(Scheda 1459/2011)

G14009/11 FIUMARA GRANDE

Lavori in corso

Lo specchio acqueo presso la foce del fiume Tevere, in località Fiumara Grande, nel Comune di Roma, sarà interessato da lavori di rafforzamento e potenziamento della scogliera mediante posizionamento di materiale lapideo. Lo specchio acqueo interessato dai lavori, delimitato dalle seguenti coordinate (WGS 84):

a) 41°44'24.10"N - 012°14'04.26"E;

b) 41°44'20.52"N - 012°14'00.92"E;

c) 41°44'14.36"N - 012°14'17.74"E;

d) 41°44'18.39"N - 012°14'19.90"E

è interdetto alla navigazione, alla sosta ed all'ormeggio di qualsiasi imbarcazione, nonché allo svolgimento di ogni altra attività.

I lavori termineranno presumibilmente il 18.01.2012.

(Capitaneria di Porto di Roma - Ordinanza 67/2011T)

Carte 7 - 124 - 7022 - 7341 - 7342

(Scheda 1440/2011)

G15017/11 GAETA

Segnalamenti marittimi

I fanali EF 2340 ed EF 2341 risultano in avaria.

(Capitaneria di Porto di Gaeta - Fg. 13607 del 11.07.2011)

Carte 9 - 78 - 128 - 7026 - 7390 - 7391

(Scheda 1450/2011)

G15018/11 TERRACINA

Relitti

Nello specchio acqueo del Circondario Marittimo di Terracina, e più precisamente in 41°10.94'N - 013°10.78'E, è affondata un'imbarcazione da diporto.

(Ufficio Circondariale Marittimo di Terracina - Fg. N° 02.01.33/8201 in data 11.07.2011)

Carte 8 - 9 - 7025 - 7026

(Scheda 1416/2011)

SEZIONE C

G18015/11 CASTELLAMMARE DI STABIA

Scogliere

Sono in corso lavori di:

- stabilizzazione definitiva delle scogliere esistenti nei pressi del lungomare di via A. De Gasperi del Comune di Castellammare di Stabia, all'interno dello specchio acqueo avente le seguenti coordinate (WGS 84):

- a) 40°42'43.00"N - 014°28'33.00"E;
- b) 40°41'58.00"N - 014°28'43.00"E;
- c) 40°41'57.00"N - 014°28'52.00"E;
- d) 40°42'45.00"N - 014°28'44.00"E;

- realizzazione della scogliera in località La Palombara del Comune di Castellammare di Stabia, all'interno dello specchio acqueo avente le seguenti coordinate (WGS 84):

- e) 40°41'28.00"N - 014°27'34.00"E;
- f) 40°41'28.00"N - 014°27'27.00"E;
- g) 40°41'26.00"N - 014°27'28.00"E;
- h) 40°41'27.00"N - 014°27'35.00"E;

- realizzazione della scogliera in località La Rotonda del Comune di Castellammare di Stabia all'interno dello specchio acqueo avente le seguenti coordinate (WGS 84):

- i) 40°41'07.00"N - 014°26'38.00"E;
- j) 40°41'10.00"N - 014°26'43.00"E;
- k) 40°41'09.00"N - 014°26'44.00"E;
- l) 40°51'06.00"N - 014°26'39.00"E.

Negli specchi acquei interessati dai lavori, ad una distanza di sicurezza non inferiore a 100 m dalle unità navali impegnate nell'esecuzione degli stessi, sono vietate le seguenti attività:

- navigare, ancorare e sostare con qualunque unità sia da diporto che ad uso professionale;
- praticare la balneazione;
- effettuare attività di immersione con qualunque tecnica;
- svolgere attività di pesca di qualsiasi natura;
- ogni attività connessa all'uso del mare non espressamente autorizzata.

I lavori termineranno presumibilmente il 18.06.2012.

(Capitaneria di Porto di Castellammare di Stabia - Ordinanza 54/2011)

Carte 10 - 95 - 127 - 130 INT3385 - 7031 - 7032 - 7403

(Scheda 1453/2011)

G19020/11 SALERNO

Condutture sottomarine

Nello specchio acqueo antistante il Comune di Atrani, e più precisamente nel tratto compreso tra i seguenti punti:

- a) 40°38'06.60"N - 014°36'32.40"E Punto a terra;
- b) 40°37'54.33"N - 014°36'43.38"E Punto a mare.

Sono in corso lavori di ripristino della condotta fognaria sottomarina a servizio del predetto Comune per una lunghezza di circa 460 m dalla costa. Nello stesso specchio acqueo delimitato dai seguenti punti:

- c) 40°37'54.46"N - 014°36'40.57"E;
- d) 40°37'55.62"N - 014°36'44.54"E;
- e) 40°37'52.59"N - 014°36'46.06"E;
- f) 40°37'51.43"N - 014°36'42.09"E

sono vietati la navigazione, l'ancoraggio, la sosta e qualsiasi attività di superficie e/o subacquea. Predetti lavori termineranno il 01.03.2012.

(Capitaneria di Porto di Salerno - Ordinanza 148/2010, Fg. N°03.03.02/20689 in data 22.06.2011)

LAVORI ULTIMATI IN ATTESA DI AGGIORNAMENTO GRAFICO

Carte 10 - 132 - 7032 - 7408 - 7409

(Scheda 1419/2011)

G19021/11 SALERNO

Lavori in corso

Sono in corso i lavori di manutenzione straordinaria della scogliera frangiflutti posta a protezione dell'abitato del Comune di Atrani (SA). I lavori consistono nel salpamento e rifioritura della testata lato Nord-Est (centro abitato) nonché del salpamento e ricollocamento degli scogli della testata lato Sud-Ovest (Torre di Amalfi). I suddetti lavori saranno svolti dal rimorchiatore "SLIM III" e dal pontone "DON ALFONSO" nello specchio acqueo delimitato dalle seguenti coordinate geografiche:

- a) 40°38'03.25"N - 014°36'27.60"E;
- b) 40°38'05.56"N - 014°36'35.58"E;
- c) 40°38'02.68"N - 014°36'37.19"E;
- d) 40°38'00.73"N - 014°36'29.04"E

tutte le unità in transito nei pressi del suddetto specchio acqueo dovranno mantenersi ad una distanza non inferiore ai 200 m dai mezzi operanti. I lavori termineranno presumibilmente il 28 Febbraio 2010.

(Capitaneria di Porto di Salerno - Ordinanza 184/2009)

LAVORI ULTIMATI IN ATTESA DI AGGIORNAMENTO GRAFICO

Carte 132 - 7408 - 7409

(Scheda 1423/2011)

SEZIONE C

G19022/11 MAIORI

Condutture sottomarine

Nello specchio acqueo antistante la località Costa d'Angolo del Comune di Maiori, sono in corso lavori per la realizzazione della nuova condotta sottomarina avente una lunghezza di circa 800 m. L'area interessata dai predetti lavori è delimitata dalle seguenti coordinate (WGS 84):

- a) 40°38'34.09"N - 014°38'35.32"E;
- b) 40°38'33.09"N - 014°38'37.19"E;
- c) 40°38'21.48"N - 014°38'29.66"E;
- d) 40°38'22.64"N - 014°38'27.27"E

per tutta la durata dei lavori che termineranno il 31.07.2011 sono vietati la navigazione, la sosta, l'ancoraggio e qualsiasi attività di superficie e/o subacquea. Le unità in transito nelle immediate vicinanze prestino attenzione mantenendosi a distanza di sicurezza dai mezzi operanti.

(Capitaneria di Porto di Salerno - Ordinanze 147/2010, 8/2011, 31/2011, 48/2011, 86/2011)

Carte 10 - 132 - 7032 - 7409

(Scheda 1449/2011)

G19023/11 SALERNO

Divieti

Lo specchio acqueo antistante le spiagge denominate "La Schiarata Prima" e "La Schiarata Seconda" del Comune di Vietri sul Mare per una distanza di 30 m dalla battigia, è interdetto alla navigazione, all'ancoraggio e alla sosta di unità navali nonché ogni altra attività connessa con gli usi del mare sia di superficie che subacquea, compresa la balneazione a causa di possibili movimenti franosi dal sovrastante costone.

(Capitaneria di Porto di Salerno - Ordinanza 88/2011)

Carte 96 INT3387 - 132 - 7410

(Scheda 1454/2011)

G19024/11 PALINURO

Divieti

Gli specchi acquei fino ad una distanza di 30 m dai costoni rocciosi a picco sul mare di seguito elencati, potrebbero essere interessati da fenomeni di movimenti franosi:

Comune di **Pisciotta**:

-località "Acquabianca (zona Catenazzo);

Comune di **Centola**:

- località "Ficocella";
- località "Calafetente";
- località Buondormire";
- località "Marinella";
- località "Spiaggia delle Ossa" e "Arco Naturale".

Comune di **Camerota**:

- località "Cala Fortuna", tutto il tratto all'interno della Cala;
- località "Punta Iscoletti";
- località "Cala M. di Luna;
- località "Cala Bianca" e "Cala dei Morti";

Comune di **San Giovanni a Piro**:

- località "Cala delle Vipere";
- località "Cascarella";
- località "Garagliano";

Comune di **Sapri**:

- località "Cala di Mezzanotte".

2) Gli specchi acquei fino ad una distanza di 10 m dai costoni rocciosi a picco sul mare di seguito elencati potrebbero essere interessati da fenomeni di movimenti franosi:

Comune di **Centola**:

- località "Arco Naturale";

Comune di **San Giovanni a Piro**:

- località "Scario".

segue

SEZIONE C

3) Le sottoelencate spiagge potrebbero essere interessate da fenomeni di movimenti franosi dai sovrastanti costoni:

Comune di **Centola**:

- località "Ficonella";
- località "Buondormire";
- località "Spiaggia delle ossa".
- località "Arco Naturale".

Comune di **Camerota**:

- località "Cala Longa" e "Cala dei Morti".

Comune di **San Giovanni a Piro**:

- località "Cala delle Vipere";
- località "Cascarella";
- località "Garigliano".

Nelle zone di mare di cui ai punti 1 e 2 sono vietati la navigazione, la sosta e l'ancoraggio di qualsiasi unità navale, la balneazione ed ogni altra attività di superficie e subacquea.

Nelle spiagge di cui al punto 3 è vietato l'approdo alle unità navali. Le unità navali e le persone praticanti ogni altra attività di superficie e subacquea nelle zone di mare tra i Comuni di Pisciotta e Sapri non comprese nell'elenco di cui ai punti 1 e 2, devono mantenersi a debita distanza dai costoni a picco sul mare.

(Ufficio Circondariale Marittimo di Palinuro - Ordinanza 22/2011)

Carte 11 - 7034 - 7035

(Scheda 1202/2011)

I22003/11 FAVAZZINA

Condutture sottomarine

Nello specchio acqueo antistante la località Favazzina, e più precisamente nell'area delimitata dalle seguenti coordinate geografiche (WGS 84):

- 38°15'35.79"N - 015°45'06.92"E;
- 38°15'37.28"N - 015°45'10.73"E;
- 38°15'38.67"N - 015°45'04.89"E;
- 38°15'40.26"N - 015°45'08.26"E

sono in corso operazioni di trivellazioni orizzontali controllate con la tecnica delle "perforazioni teleguidate" mediante mezzi nautici con eventuale intervento di operatori tecnici subacquei in orario diurno. Le unità in transito nella predetta area, dovranno procedere con la massima cautela e mantenersi ad una distanza non inferiore a 500 m dai mezzi impiegati prestando attenzione ad eventuali segnalazioni da essi provenienti. I suddetti lavori termineranno il 30.08.2011.

(Autorità Marittima della Navigazione dello Stretto di Messina - Ordinanza 40/2011)

Carte 13 - 23 - 7040

(Scheda 1457/2011)

L53002/11 GELA

Rilievi e Ricerche

Nello specchio acqueo del Circondario Marittimo di Gela, sono in corso attività di controllo alle strutture sommerse delle piattaforme Gela 1, Gela Cluster, Perla e Prezioso mediante la M/N "VOS MAESTRALE". Per tutta la durata delle predette attività, che termineranno presumibilmente il 27.12.2011, tutte le unità in transito nelle immediate vicinanze all'area interessata dovranno procedere con la massima cautela, mantenersi a distanza non inferiore a 1 M dall'unità impiegata nei lavori e prestare attenzione ad eventuali segnalazioni da essa provenienti.

(Capitaneria di Porto di Gela - Ordinanza 13/2011)

Carte 19 - 20 - 7060

(Scheda 1412/2011)

N33011/11 TARANTO

Lavori in corso

Sono in corso lavori di posizionamento di corpi morti nello specchio acqueo antistante l'area demaniale marittima concessa ai "Cantieri del Sud" asserviti a n° 16 pontili da installare successivamente. Nella zona di mare interessata dai lavori le unità in navigazione dovranno prestare massima attenzione e procedere ad andatura ridotta, mantenendo dai mezzi operanti una distanza minima di 100 m. I lavori si svolgeranno nelle ore diurne e termineranno presumibilmente il 15.10.2011.

(Capitaneria di Porto di Taranto - Ordinanza 215/2011)

Carte 147 - 148 - 7473

(Scheda 1447/2011)

SEZIONE C

P37015/11 BISCEGLIE

Lavori in corso

All'interno del bacino portuale di Bisceglie, e più precisamente nell'area delimitata dalle seguenti coordinate (WGS 84):

- a) 41°14.783'N - 016°30.657'E;
- b) 41°14.806'N - 016°30.760'E;
- c) 41°14.702'N - 016°30.800'E;
- d) 41°14.680'N - 016°30.697'E

sono in corso lavori di realizzazione di una scogliera in massi naturali e artificiali in corrispondenza dell'imboccatura. I vertici dei predetti punti saranno segnalati mediante boe radarabili gialle dotate di fanale a luce lampeggiante gialla e miraglio radarabile giallo ad "X" e ad altezza sul l.m.m. di 3 m. Per tutto il periodo dei lavori, che termineranno il 31.12.2011, nella suddetta area sono vietati il transito, la sosta, la balneazione ed ogni altra attività di superficie e/o subacquea. Nel tratto di mare antistante la località "Macello" (1^a spiaggia e 2^a spiaggia) del litorale di Bisceglie, è consentita la balneazione fino alla distanza massima dalla costa di 100 m. Tutte le unità in entrata e uscita dal porto dovranno procedere alla velocità minima di governo mantenendosi a distanza di sicurezza dall'area interessata dai lavori.

(Capitaneria di Porto di Molfetta - Ordinanza 25/2011)

LAVORI ULTIMATI IN ATTESA DI AGGIORNAMENTO GRAFICO

Carte 31 - 196 - 7086

(Scheda 1402/2011)

P37016/11 BISCEGLIE

Lavori in corso

In corrispondenza dell'imboccatura del porto di Bisceglie, e più precisamente nell'area delimitata dalle seguenti coordinate (WGS 84):

- a) 41°14'47.0"N - 016°30'39.4"E;
- b) 41°14'48.4"N - 016°30'45.6"E;
- c) 41°14'42.1"N - 016°30'48.0"E;
- d) 41°14'40.8"N - 016°30'41.8"E

sono in corso lavori di realizzazione di una scogliera in massi naturali e artificiali. A supporto dei predetti lavori, sarà realizzato nella prima fase, un piazzale in pietrame calcareo temporaneo a ridosso del Molo di Ponente nell'area delimitata dalle seguenti coordinate (WGS 84):

- e) 41°14'49.9"N - 016°30'24.1"E;
- f) 41°14'48.2"N - 016°30'23.1"E;
- g) 41°14'46.9"N - 016°30'27.1"E;
- h) 41°14'48.6"N - 016°30'28.1"E

per tutto il periodo dei predetti lavori, che termineranno il 31.12.2012, nei suddetti specchi acquei sono vietati il transito, la sosta, la balneazione e qualsiasi altra attività di superficie e/o subacquea. I vertici a mare della scogliera saranno segnalati mediante boe radarabili gialle dotate di fanale a luce lampeggiante gialla dalle seguenti caratteristiche **FI.Y.3s3M** e sormontate da miraglio radarabile giallo ad X e ad altezza sul l.m.m. di 3 m.

(Capitaneria di Porto di Molfetta - Ordinanza 53/2011)

Carte 31 - 196 - 7086

(Scheda 1402/2011)

P38002/11 VIESTE

Divieti

Lo specchio acqueo antistante la torre di Monte Pucci e la spiaggia di Calenella esclusa, del Comune di Vico del Gargano, per una profondità di 300 m dalla linea di costa compresa tra le seguenti coordinate geografiche (WGS 84):

- a) 41°56'38"N - 015°59'16"E;
- b) 41°56'44"N - 015°59'22"E

a causa di caduta massi dalla parete rocciosa, è interdetto alla navigazione, al transito, alla sosta, alla balneazione ed a qualsiasi altra attività di superficie e/o subacquea.

(Ufficio Circondariale Marittimo di Vieste - Ordinanza 35/2011)

Carte 32 - 921 - 7089

(Scheda 1425/2011)

S40004/11 SILVI

Segnalamenti marittimi

Nello specchio acqueo antistante Torre del Cerrano del Comune di Silvi, delimitato dalle seguenti coordinate (WGS 84):

- a) 42°37'10"N - 014°05'20"E;
- b) 42°37'30"N - 014°08'15"E;
- c) 42°35'40"N - 014°09'50"E;
- d) 42°34'00"N - 014°07'55"E;
- e) 42°35'25"N - 014°05'40"E;
- f) 42°35'00"N - 014°06'00"E

sono in corso i lavori di posizionamento, per la delimitazione dell'Area Marina Protetta, di 4 boe luminose di colorazione diurna gialla **FI.Y.4s3M**, munite di miraglio ad X nei punti in a), b), c), d) e 2 gavitelli luminosi di colorazione diurna gialla **FI.Y.4s2M**, muniti di miraglio ad X nei punti in e), f).

Per tutta la durata dei lavori, nella suddetta area, sono vietati il transito, la pesca, l'ancoraggio, la sosta e qualsiasi altra attività non espressamente autorizzata. I lavori termineranno presumibilmente il 19.09.2011.

(Ufficio Circondariale Marittimo di Giulianova - Ordinanza 31/2011)

Carte 34 - 7103

(Scheda 1475/2011)

SEZIONE C

T45015/11 PORTO DI RAVENNA

Informazioni portuali

Nell'area portuale del Canale di Piombone, nel Porto di Ravenna, sono in corso lavori di ricognizione subacquea ai fini dell'individuazione di eventuali ordigni sul fondale marino. I predetti lavori si svolgono esclusivamente in orario diurno ed in presenza di buone condizioni meteomarine. Durante tutto il periodo di esecuzione dei lavori, tutte le unità navali dirette/provenienti alle/dalle banchine presenti nel Canale di Piombone ramo di Ponente dovranno contattare con almeno 1 h di anticipo rispetto all'ora di transito l'unità impegnata nelle operazioni o in alternativa la stazione dei Piloti del Porto di Ravenna che prestano ascolto sul canale 12 VHF, navigando in ogni caso con la massima attenzione e la minima velocità di governo. I predetti lavori termineranno presumibilmente il 14.08.2011.

(Capitaneria di Porto di Ravenna - Ordinanza 96/2011)

Carte 218 - 219

(Scheda 1476/2011)

T45016/11 RAVENNA

Dragaggi

Sono in corso lavori di dragaggio negli specchi acquei di seguito specificati, nonché il livellamento del fondale nel bacino di evoluzione "NADEP" situato nel ramo di ponente del canale Piombone:

1. specchio acqueo antistante la banchina ENEL;
2. specchio acqueo antistante la banchina FASSA;
3. specchio acqueo antistante la banchina MOLO GUARDIANO NORD;
4. specchio acqueo antistante la banchina CANTIERE PASOLINI;
5. specchio acqueo antistante la banchina NAVIRAVENNA;
6. specchio acqueo antistante la banchina SAN VITALE;
7. specchio acqueo antistante l'esistente pennello situato sulla Diga Foranea Nord;
8. specchio acqueo antistante il CANTIERE ROSSETTI.

All'interno dello stesso bacino portuale sono in corso lavori di livellamento dei fondali negli specchi acquei relativi ai bacini di evoluzione San Vitale Nadep. Il materiale di risulta sarà refluito nello specchio acqueo delimitato da palancole all'interno delle quali opera una draga collegata alla tubatura già esistente, per l'immissione diretta del materiale dragato nelle casse di colmata NADEP interna e NADEP centrale. Tutte le unità prima di impegnare le zone dei canali Candiano e Piombone, interessate dall'unità impegnata nei lavori, dovranno ottenere il nulla osta al transito contattando la stessa nave o la stazione piloti; in ogni caso devono impegnare il canale con la massima attenzione ed alla velocità minima di governo. I lavori sopra descritti saranno eseguiti H 24, lungo l'intero arco della settimana (compresi festivi e prefestivi). Termine previsto dei lavori 31.08.2011.

(Capitaneria di Porto di Ravenna - Ordinanze 58/2011, 77/2011, 90/2011)

Carte 218 - 219 - 7109 - 7505

(Scheda 1441/2011)

T46003/11 CHIOGGIA

Lavori in mare; Piattaforme

Sono in corso lavori di demolizione e rimozione della piattaforma portastrumenti ENEL (EF 4082) posizionata in 44°54.8'N - 012°30.8'E. Le unità in transito nella zona interessata dai lavori, devono procedere alla minima velocità necessaria per la manovra di governo in sicurezza e comunque da non creare moti ondosi che disturbino il normale svolgimento delle operazioni, in particolare devono prestare massima attenzione ai segnalamenti di subacquei in immersione. Inoltre tali unità devono mantenersi ad una distanza di sicurezza pari ad almeno 100 m dai mezzi impiegati nelle operazioni. I lavori termineranno presumibilmente il 31.07.2011.

(Capitaneria di Porto di Chioggia - Ordinanze 37/2011 e 42/2011)

Carte 38 - 7110 - 7111

(Scheda 1455/2011)

T46004/11 CHIOGGIA

Rilievi e Ricerche

Nello specchio acqueo del Circondario Marittimo di Chioggia, e più precisamente nell'area delimitata dalle seguenti coordinate (WGS 84):

- a) 45°10'43"N - 012°51'50"E;
- b) 45°11'57"N - 012°56'50"E;
- c) 45°10'46"N - 012°58'09"E;
- d) 45°08'54"N - 012°53'04"E

sono in corso indagini geofisiche e geognostiche mediante l'esecuzione di carotaggi da parte della M/N "ROCCO UNO". Le unità in transito nell'area interessata, dovranno procedere alla velocità minima di governo evitando moti ondosi e, mantenersi ad una distanza non inferiore a 1 M dall'unità impiegata nelle operazioni e prestare attenzione ad eventuali segnalazioni da essa provenienti. Le suddette operazioni termineranno il 31.12.2011.

(Capitaneria di Porto di Chioggia - Ordinanza 32/2011)

Carte 38 - 924

(Scheda 1411/2011)

SEZIONE C

C2 - AVVISI NTM III

- Avvisi NTM III annullati con il presente fascicolo:

0241/11	0251/11	0252/11	0257/11	0280/11	0282/11	0286/11
0288/11						

- Avvisi NTM III in vigore:

0334/10	0462/10	0465/10	0171/11	0244/11	0269/11	0281/11
0460/10	0463/10	0038/11	0173/11	0247/11	0274/11	0283/11
0461/10	0464/10	0170/11	0229/11	0265/11	0278/11	

- Nuovi Avvisi NTM III emessi con il presente fascicolo:

0289/11 BLACK SEA

Approach to Adler

Underwater operation from 07 JUL11 to 01 SEP11 navigation prohibited in area bounded by:

- a) 43°25.0'N - 039°55.5'E;
- b) 43°25.0'N - 039°53.5'E;
- c) 43°26.0'N - 039°53.5'E;
- d) 43°26.0'N - 039°54.6'E.

Carta 360 INT300

(Scheda 1444/2011)

0293/11 EASTERN MEDITERRANEAN - EGYPT

Platform "SCARABEO 6" established in 32°06.7'N - 030°31.5'E.

Carta 439 INT308

(Scheda 1444/2011)

0294/11 TUNISIA EAST COAST

Drilling operation until 30 SEP11, by Rig "GSP SATURN" in 35°25.2'N - 011°19.3'E.

Carte 434 INT305 - 437 INT307 - 946 - 947

(Scheda 1444/2011)

0297/11 MALTA

Platform "NOBLE HOMER FERRINGTON" established in 35°47.3'N - 014°31.6'E.

Carte 434 INT305 - 917

(Scheda 1472/2011)

0299/11 TUNISIA NORTH COAST

Oceanographic survey until further notice by ship "URANIA" in following position:

- a) 37°23.1'N - 011°35.6'E;
- b) 37°17.3'N - 011°30.0'E;
- c) 37°16.8'N - 011°29.2'E;
- d) 37°18.8'N - 011°33.8'E;
- e) 37°21.9'N - 011°39.7'E;
- f) 37°10.8'N - 011°18.2'E;
- g) 37°13.6'N - 011°23.8'E;
- h) 37°14.0'N - 011°26.0'E;
- i) 37°20.3'N - 011°36.0'E.

1 Mile berth requested.

Carte 434 INT305 - 435 INT306 - 437 INT307 - 948

(Scheda 1472/2011)

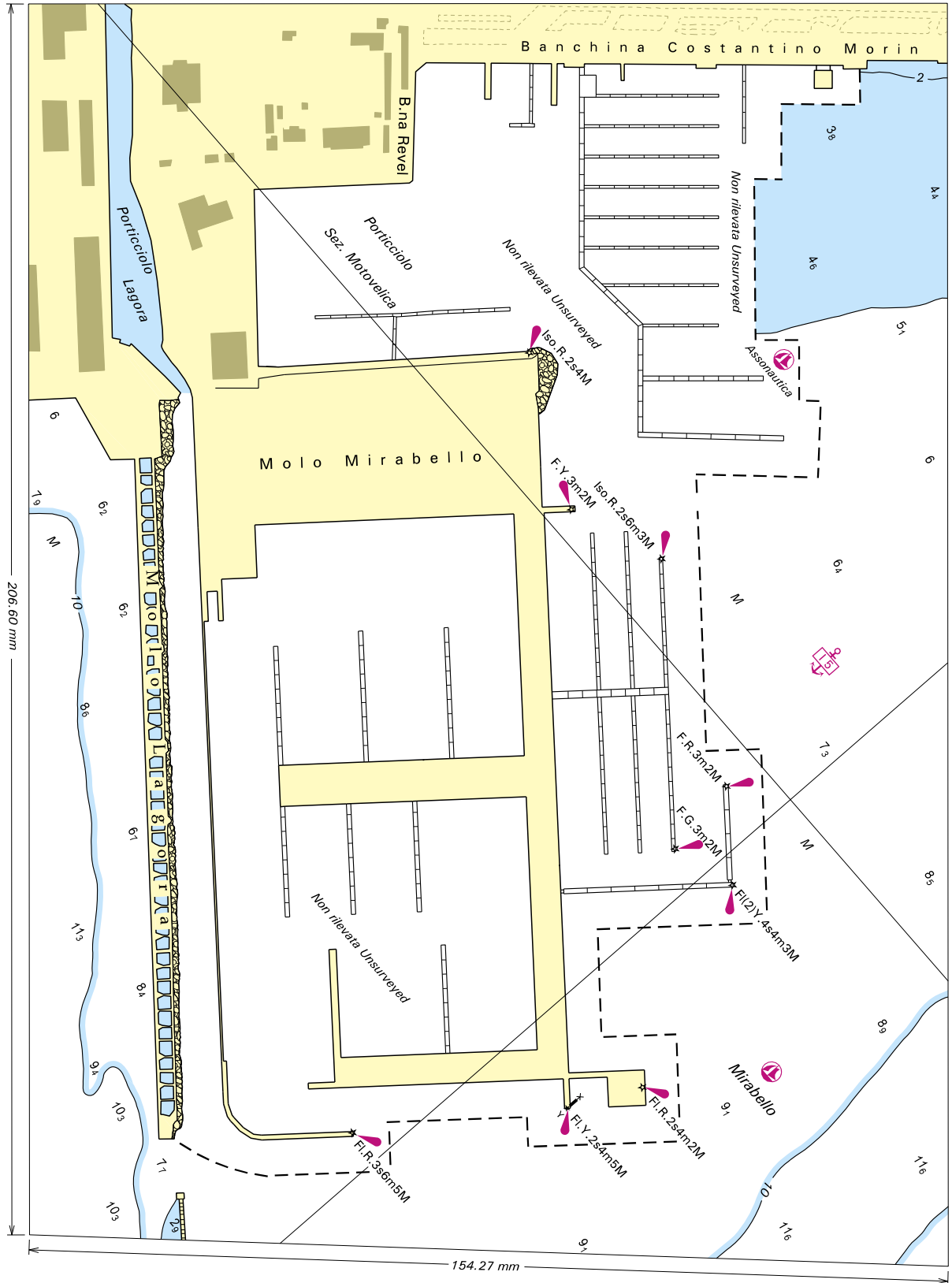
0300/11 MEDITERRANEAN AND BLACK SEAS

NAVAREA III Warnings in force on 19 JUL11 at 0600 UTC.

2010: 334, 460, 461, 462, 463, 464, 465.

2011: 038, 170, 171, 173, 229, 244, 247, 265, 269, 274, 278, 281, 283, 289, 293, 294, 297, 299, 300.

(Scheda 1472/2011)



Scheda di segnalazione per notizie idrografiche/reclamo

La presente scheda può essere inviata tramite telefax al nr. 010 261400 o in busta regolarmente affrancata a :
Istituto Idrografico della Marina – 16100 Genova P.C.

Indicare sempre il numero della carta o della pagina della pubblicazione a cui si fa riferimento. Vedi Premessa I.I. 3146 par. 1.

Carta Nautica n° _____

Portolano n° _____ pag. _____

Elenco Fari Parte Prima pag. _____

Elenco Fari Parte Seconda pag. _____

Radioservizi Parte Prima pag. _____

Radioservizi Parte Seconda pag. _____

Avviso ai Naviganti n° _____

Informazione Nautica n° _____

NOTIZIA IDROGRAFICA (All'attenzione dell'ufficio DD NN)

DESCRIZIONE DELLA SEGNALAZIONE

INDICAZIONI DEL MITTENTE

Data del rilievo: _____

In navigazione: da _____ a _____

Posizione: lat. _____ ; long. _____

In porto a: _____ a bordo della _____

RECLAMO

Richiesta di riscontro formale (per iscritto)

Riscontro non richiesto

Richiesta di riscontro informale (telefonico)

Motivi del reclamo:

Eventuali richieste:

DATI DEL MITTENTE

Qualifica (se dipendente): _____

Cognome e Nome: _____

Indirizzo: _____ Tel: _____

Nota informativa (ex art. 13 D.Lgs. 196/2003):

I dati personali vengono trattati per finalità istituzionali e statistiche. Non verranno divulgati a terzi. La natura del conferimento è comunque facoltativa.

FIRMA DEL COMPILATORE

_____ li _____
