



# AVVISI AI NAVIGANTI

( PERIODICO QUINDICINALE )

## 20

Mercoledì 19 ottobre 2011

### CONTENUTO DEL FASCICOLO

#### SEZIONE A

- 1 - Indice degli Avvisi
- 2 - Comunicazioni e varie
- 3 - Annullamento AA.NN.

#### SEZIONE B

- 1 - Avvisi per le CARTE
- 2 - Avvisi per i PORTOLANI
- 3 - Avvisi per i RADIOSERVIZI
- 4 - Avvisi di CARATTERE GENERALE
- 5 - Avvisi per i CATALOGHI
- 6 - Avvisi per L'ELENCO FARI

#### SEZIONE C

- 1 - INFORMAZIONI NAUTICHE
- 2 - AVVISI NTM III

### ABBREVIAZIONI E SIMBOLI

- - Avviso di fonte italiana
- (P) - Avviso preliminare
- (T) - Avviso temporaneo
- (G) - Avviso generale
- (R) - Avviso di rettifica
- A.N. - Avviso ai Naviganti
- I.N. - Informazione Nautica

### NOTE

Per il razionale impiego del presente fascicolo consultare la "Premessa agli Avvisi ai Naviganti".

Gli **Avvisi urgenti** vengono radiodiffusi dalle stazioni costiere italiane (vedi Radioservizi, Parte I).

Gli **Avvisi importanti di fonte italiana** vengono segnalati direttamente ai principali servizi idrografici del mondo per la loro rapida diffusione.

I rilevamenti sono veri e contati da 000° a 360°; essi sono dati dal largo per i limiti dei settori di luce e per le istruzioni di navigazione; sono dati da punti fissi a terra per la definizione di posizioni.

Chiunque trovi inesattezze o lacune negli avvisi del presente fascicolo o possa fornire notizie che interessino la navigazione è pregato di darne sollecita comunicazione a: **Istituto Idrografico della Marina – Sezione Avvisi ai Naviganti/Informazioni Nautiche - 16100 Genova - Telefono 0102443281 - Telefax 010261400 - e-mail maridrografico.genova@marina.difesa.it**

Direttore Responsabile **Andrea Liaci**

Registrazione presso il Tribunale di Genova N. 1/86 del 14.01.1986

Gli Avvisi ai Naviganti possono essere consultati in Italia presso le Autorità Portuali; all'Estero presso i Consolati italiani o sul sito [www.marina.difesa.it](http://www.marina.difesa.it)

Tariffa **Regime Libero**: "Poste Italiane S.p.A. – Spedizione in abbonamento – 70% - DCB Genova"

Abbonamento annuo: Italia € 80,00 - Estero € 100,00

**SEZIONE A**

**A1 - INDICE DEGLI AVVISI**

**AVVISI PER LE CARTE**

<b>Carta N°</b>	<b>Correzione N°</b>	<b>Avviso</b>	<b>Correzione precedente</b>
2	62	20.2	(19.2/2011)
4	27	20.4	(17.5/2011)
5	29	20.4	(11.7/2011)
10	111	20.7	(18.10/2011)
	112	20.8	
13	85	20.9	(19.7/2011)
38	78	20.14	(17.30/2011)
48	39	20.5	(16.6/2010)
53 INT3357	5	20.2	(14.3/2011)
71	12	20.4	(13.2/2011)
104 INT3356	40	20.2	(19.2/2011)
127	141	20.7	(17.9/2011)
	142	20.8	
130 INT3385	83	20.7	(18.9/2011)
131	44	20.8	(19.6/2011)
193	1	20.10	
	2	20.11	
	3	20.12	
198	1	20.13	
222	54	20.14	(14.16/2011)
293	33	20.5	(7.11/2011)
294	41	20.6	(12.7/2011)
434 INT305	166	20.2	(11.9/2011)
	167	20.5	
909 INT3300	121	20.2	(19.2/2011)
914 INT3312	47	20.7	(17.9/2011)
2056 INT3199	26	20.1	(2.5/2011)
6109	28	20.15	(14.17/2011)
7003	15	20.2	(9.5/2011)
7004	11	20.2	(19.2/2011)
7014	10	20.4	(1.9/2011)
7031	20	20.7	(17.9/2011)
	21	20.8	
7039	6	20.9	(2.15/2011)
7113	17	20.14	(14.16/2011)
7129	4	20.5	(16.6/2010)
7302	8	20.2	(6.2/2011)
7304	10	20.3	(19.2/2011)
7373	2	20.5	(7.20/2008)
7403	8	20.7	(11.10/2011)
7405	5	20.8	(8.3/2010)
7406	11	20.8	(10.6/2010)
7513	5	20.14	(14.16/2011)

## SEZIONE A

### AVVISI PER I PORTOLANI

Portolano **P1**, ed. 2006 ..... 20.16

### AVVISI PER I RADIOSERVIZI

Radioservizi **Parte I**, ed. 2009..... 20.17-20.18

### AVVISI DI CARATTERE GENERALE

Premessa **I.I.3146**, ed. 2011 ..... 20.19

### AVVISI PER I CATALOGHI

Catalogo **I.I.3002**, ed. 2011..... 20.20-20.21

### AVVISI PER ELENCO FARI

Elenco Fari **I.I.3134**, ed. 2011 ..... 20.22

### INFORMAZIONI NAUTICHE

B02004/11 CALASETTA  
B02005/11 CALASETTA  
D07045/11 GENOVA  
D07046/11 GENOVA  
D07047/11 GENOVA  
D08018/11 PORTOVENERE  
D08019/11 LA SPEZIA  
E12006/11 PORTO SANTO STEFANO  
G14013/11 ANZIO  
G15020/11 GAETA  
G16016/11 FORIO D'ISCHIA  
G16017/11 PROCIDA  
G18019/11 SORRENTO  
G18020/11 VICO EQUENSE  
G19026/11 SALERNO  
G19027/11 AGROPOLI  
G19028/11 ATRANI  
G19029/11 MAIORI  
I22004/11 FAVAZZINA  
I22005/11 FAVAZZINA  
I22006/11 REGGIO CALABRIA  
I23002/11 CAPO RASOCOLMO  
M23001/11 STRETTO DI MESSINA  
N32011/11 CORIGLIANO CALABRO  
N35003/11 BRINDISI  
P36003/11 BARI  
P37022/11 MOLFETTA  
P37023/11 VIESTE  
PPP004/11 ADRIATICO MERIDIONALE  
S42012/11 ORTONA

**SEZIONE A**

**AVVISI NTM III**

0402/11 BLACK SEA  
0403/11 MARMARA SEA  
0406/11 MEDITERRANEAN AND BLACK SEAS  
0408/11 EASTERN MEDITERRANEAN SEA  
0412/11 TUNISIA EAST COAST  
0413/11 BLACK SEA  
0416/11 ADRIATIC SEA  
0417/11 BLACK SEA  
0418/11 MEDITERRANEAN AND BLACK SEAS

**SEZIONE A**

---

**A2 - COMUNICAZIONI E VARIE**

---

Negativo.

---

**A3 - ANNULLAMENTI AA.NN.**

---

I seguenti Avvisi ai Naviganti, inseriti nelle pubblicazioni sotto indicate, sono annullati e pertanto devono essere distrutti:

Negativo.

**SEZIONE B**

---

**B1 - AVVISI PER LE CARTE**

---

**MEDITERRANEO OCCIDENTALE - FRANCIA**

**20.1 - 19-X-2011**  
**Nice - Imbarco pilota**

Inserire un simbolo di punto di imbarco pilota (INT T - 1.1) in:

- a) 43°40.30'N - 007°17.20'E;
- b) 43°39.40'N - 007°19.60'E.

(Brest Avv. n° 30.39.14)  
**Carta 2056 INT3199 (26)**

(Scheda 2014/2011)

---

**MAR LIGURE - ITALIA**



**20.2 - 19-X-2011**  
**Bergeggi - Relitti**

**Carta 53 INT3357**  
Cancellare il relitto in 44°14.198'N - 008°29.109'E.

**Carta 104 INT3356**  
Inserire un relitto (INT K - 29) in 44°13.56'N - 008°30.72'E.

**Carte 7003 - 7004 - 7302**  
Inserire un relitto (INT K - 29) in 44°13.50'N - 008°30.66'E.

**Carta 2**  
Inserire un relitto (INT K - 29) in 44°13.46'N - 008°30.68'E.

**Carta 909 INT3300**  
Inserire un relitto (INT K - 29) in 44°13.5'N - 008°30.7'E.

**Carta 434 INT305**  
Inserire un relitto (INT K - 29) in 44°13.6'N - 008°30.7'E.

**Carte 2 (62) - 53 INT3357 (5) - 104 INT3356 (40) - 434 INT305 (166) - 909 INT3300 (121) - 7003 (15) - 7004 (11) - 7302 (8)**  
(Scheda 2086/2011)

---

**MAR LIGURE - ITALIA**



**20.3 - 19-X-2011**  
**Genova - Legenda**

Inserire la legenda **Area VTS Genova** in 44°19.40'N - 008°37.00'E.

**Nota: su alcune copie la correzione risulta già apportata.**

**Carta 7304 (10)**

(Scheda 1856/2011)

## SEZIONE B

### MAR TIRRENO - ITALIA



20.4 - 19-X-2011

#### Piombino - Allevamento ittico

##### Carta 71

- 1) Cancellare il limite E di allevamento ittico compreso tra i punti:
  - a) 42°55.270'N - 010°38.700'E;
  - b) 42°54.730'N - 010°38.700'E.
- 2) Cancellare le boe e le relative caratteristiche in:
  - a) punto in 1)a);
  - b) punto in 1)b).
- 3) Inserire una zona di allevamento ittico (INT K - 48.1) congiungente i punti:
  - a) 42°55.266'N - 010°38.870'E, limite E carta;
  - b) punto in 1)a), limite esistente;ed i punti:
  - c) 42°54.730'N - 010°38.870'E, limite E carta;
  - d) punto in 1)b), limite esistente.

##### Carta 4

- 1) Cancellare il limite E di allevamento ittico compreso tra i punti:
  - a) 42°55.27'N - 010°38.70'E;
  - b) 42°54.73'N - 010°38.70'E.
- 2) Cancellare le boe e le relative caratteristiche in:
  - a) punto in 1)a);
  - b) punto in 1)b).
- 3) Inserire una zona di allevamento ittico (INT K - 48.1) congiungente i punti:
  - a) 42°55.27'N - 010°39.23'E, limite E carta;
  - b) punto in 1)a), limite esistente;ed i punti:
  - c) ed i punti:
  - d) 42°54.73'N - 010°39.23'E, limite E carta;
  - e) punto in 1)b), limite esistente.

##### Carte 5 - 7014

- 1) Cancellare il limite E di allevamento ittico compreso tra i punti:
  - a) 42°55.27'N - 010°38.70'E;
  - b) 42°54.73'N - 010°38.70'E.
- 2) Inserire una zona di allevamento ittico (INT K - 48.1) congiungente i punti:
  - a) punto in 1)a), limite esistente;
  - b) 42°55.27'N - 010°39.47'E;
  - c) 42°54.73'N - 010°39.47'E;
  - d) punto in 1)b) limite esistente.
- 3) Spostare la boa e le relative caratteristiche dal punto in 1)a) al punto in 2)b).
- 4) Spostare la boa e le relative caratteristiche dal punto in 1)b) al punto in 2)c).

**Carte 4 (27) - 5 (29) - 71 (12) - 7014 (10)**

(Scheda 1954/2011)

## SEZIONE B

### MEDITERRANEO OCCIDENTALE - ITALIA (SARDEGNA)



20.5 - 19-X-2011  
Capo Mannu - Faro

**Carte 7129 - 7373**

Modificare in **FI(3)12s59m15M** le caratteristiche del faro circa in 40°02.10'N - 008°22.68'E.

**Carta 293**

Modificare in **FI(3)12s59m15M** le caratteristiche del faro circa in 40°02.08'N - 008°22.70'E.

**Carta 48**

Modificare in **FI(3)12s59m15M** le caratteristiche del faro circa in 40°02.03'N - 008°22.70'E.

**Carta 434 INT305**

Modificare in un faro (INT P - 1) **FI.15M** il simbolo di posizione precisa circa in 40°02.0'N - 008°23.0'E.

**Carte 48 (2011-39) - 293 (33) - 434 INT305 (167) - 7129 (2011-4) - 7373 (2011-2)**

(Scheda 2067/2011)

---

### MEDITERRANEO OCCIDENTALE - ITALIA (SARDEGNA)



20.6 - 19-X-2011  
Canale di San Pietro - Talloncini

Inserire i talloncini allegati in:

- a) 39°08.65'N - 008°19.50'E;
- b) 39°06.70'N - 008°22.20'E.

**Avvertenze: le rappresentazioni grafiche ottenute da stampanti non professionali possono facilmente risultare distorte o deformate rispetto alle dimensioni originali; si raccomanda di verificare le quote confrontandole con quelle indicate ai margini.**

**Carta 294 (41)**

(Scheda 1016/2010)

---

### MAR TIRRENO - ITALIA



20.7 - 19-X-2011  
Vico Equense - Relitto - Zona regolamentata - Divieti

**Carte 10 - 127 - 130 INT3385**

1) Inserire un relitto (INT K - 29) in 40°41.91'N - 014°25.52'E.

2) Inserire un limite circolare di zona regolamentata (INT N - 2.1) di raggio **0.27 M** al relitto in 1).

3) Inserire un simbolo di vietato ancoraggio e vietata pesca (INT N - 20/21) e attività subacquea vietata (N - c) all'interno della zona in 2).

**Carte 7031 - 7403**

1) Inserire un relitto (INT K - 29) in 40°41.84'N - 014°25.47'E.

2) Inserire un limite circolare di zona regolamentata (INT N - 2.1) di raggio **0.27 M** al relitto in 1).

3) Inserire un simbolo di vietato ancoraggio e vietata pesca (INT N - 20/21) e attività subacquea vietata (N - c) all'interno della zona in 2).

**Carta 914 INT3312**

Inserire un relitto (INT K - 29) in 40°41.8'N - 014°25.5'E.

**Carte 10 (111) - 127 (141) - 130 INT3385 (83) - 914 INT3312 (47) - 7031 (20) - 7403 (8)**

(Scheda 2087/2011)



## SEZIONE B

### MAR TIRRENO - ITALIA



20.8 - 19-X-2011

#### Isola di Capri - Conduttura sottomarina

##### Carta 131

1) Inserire una conduttura sottomarina (INT L - 41.1) **Sewer** congiungente i punti:

- a) 40°32.82'N - 014°14.87'E, costa;
- b) 40°32.49'N - 014°14.72'E.

2) Inserire un limite di zona regolamentata (INT N - 2.1) equidistante **100 m** da ogni punto della conduttura sottomarina in 1).

3) Cancellare il tratto di zona regolamentata compreso tra i punti:

- a) 40°32.45'N - 014°14.68'E, limite esistente;
- b) 40°32.78'N - 014°14.92'E, costa.

##### Carta 7405

1) Inserire una conduttura sottomarina (INT L - 41.1) congiungente i punti:

- a) 40°32.76'N - 014°14.82'E, costa;
- b) 40°32.43'N - 014°14.67'E.

2) Inserire un limite di zona regolamentata (INT N - 2.1) equidistante **0.05 M** da ogni punto della conduttura sottomarina in 1).

3) Cancellare il tratto di zona regolamentata compreso tra i punti:

- a) 40°32.42'N - 014°14.61'E, limite W carta;
- b) 40°32.72'N - 014°14.87'E, costa.

##### Carta 7406

1) Inserire una conduttura sottomarina (INT L - 41.1) congiungente i punti:

- a) 40°32.76'N - 014°14.82'E, costa;
- b) 40°32.43'N - 014°14.67'E.

2) Inserire un limite di zona regolamentata (INT N - 2.1) equidistante **0.05 M** da ogni punto della conduttura sottomarina in 1).

3) Cancellare il tratto di zona regolamentata compreso tra i punti:

- a) 40°32.39'N - 014°14.63'E, limite esistente;
- b) 40°32.72'N - 014°14.87'E, costa.

##### Carta 127

1) Inserire una conduttura sottomarina (INT L - 41.1) **Sewer** congiungente i punti:

- a) 40°32.82'N - 014°14.87'E, costa;
- b) 40°32.49'N - 014°14.72'E.

2) Inserire un limite di zona regolamentata (INT N - 2.1) equidistante **0.05 M** da ogni punto della conduttura sottomarina in 1).

3) Cancellare il tratto di zona regolamentata compreso tra i punti:

- a) 40°32.45'N - 014°14.68'E, limite esistente;
- b) 40°32.78'N - 014°14.92'E, costa.

##### Carta 10

Inserire una conduttura sottomarina (INT L - 41.1) congiungente i punti:

- a) 40°32.82'N - 014°14.87'E, costa;
- b) 40°32.49'N - 014°14.72'E.

##### Carta 7031

Inserire una conduttura sottomarina (INT L - 41.1) congiungente i punti:

- a) 40°32.76'N - 014°14.82'E, costa;
- b) 40°32.43'N - 014°14.67'E.

**Carte 10 (112) - 127 (142) - 131 (44) - 7031 (21) - 7405 (2011-5) - 7406 (2011-11)**

(Scheda 1975/2011)

## SEZIONE B

### MAR TIRRENO - ITALIA



**20.9** - 19-X-2011  
**Gioia Tauro - Relitto**

**Carta 13**

Inserire la legenda **ED** nelle immediate vicinanze del relitto circa in 38°27.87'N - 015°54.44'E.

**Carta 7039**

Inserire la legenda **ED** nelle immediate vicinanze del relitto circa in 38°27.96'N - 015°54.36'E.

**Carte 13 (85) - 7039 (6)**

(Scheda 2062/2011)

---

### MARE ADRIATICO - ITALIA



**20.10** - 19-X-2011  
**Bari - Fanali**

1) Modificare in **F.G.** le caratteristiche del fanale in 41°08.007'N - 016°51.738'E.

2) Modificare in **F.R.** le caratteristiche del fanale in 41°08.216'N - 016°51.686'E.

**Carta 193 (2011-1)**

(Scheda 2044/2011)

---

### MARE ADRIATICO - ITALIA



**20.11** - 19-X-2011  
**Bari - Boa da ormeggio**

1) Cancellare la boa da ormeggio "3" e le relative caratteristiche in 41°08.322'N - 016°51.660'E.

2) Inserire una boa da ormeggio cilindrica luminosa **3** di colorazione diurna **Y** (INT Q - 40) **FI.Y.3s3M** munita di miraglio ad X in 41°08.245'N - 016°51.568'E.

**Carta 193 (2)**

(Scheda 1057/2011)

---

### MARE ADRIATICO - ITALIA



**20.12** - 19-X-2011  
**Bari - Risponditore Radar**

Cancellare il simbolo di risponditore radar e la relativa legenda "Racon Mo (K) 30s10M" al fanale in 41°08.870'N - 016°50.895'E.

**Carta 193 (3)**

(Scheda 1797/2011)

---

### MARE ADRIATICO - ITALIA



**20.13** - 19-X-2011  
**Barletta - Zona di ingresso proibito**

Inserire un limite circolare di zona di ingresso proibito (INT N - 2.2) di raggio **100 m** centrato in 41°19.594'N - 016°17.740'E.

**Carta 198 (2011-1)**

(Scheda 2054/2011)

## SEZIONE B

### MARE ADRIATICO - ITALIA



20.14 - 19-X-2011

**Venezia - Ostruzioni**

#### Carta 222

1) Inserire un'ostruzione (INT K - 41) **17<sub>5</sub> Obstn** in 45°23.03'N - 012°35.19'E.

2) Inserire un'ostruzione (INT K - 41) **17<sub>8</sub> Obstn** in 45°22.79'N - 012°34.53'E.

#### Carte 7113 - 7513

1) Inserire un'ostruzione (INT K - 41) **17<sub>5</sub> Obstn** in 45°23.07'N - 012°35.17'E.

2) Inserire un'ostruzione (INT K - 41) **17<sub>8</sub> Obstn** in 45°22.83'N - 012°34.52'E.

#### Carta 38

1) Inserire un'ostruzione (INT K - 41) **17<sub>5</sub> Obstn** in 45°23.12'N - 012°35.23'E.

2) Inserire un'ostruzione (INT K - 41) **17<sub>8</sub> Obstn** in 45°22.89'N - 012°34.58'E.

**Carte 38 (78) - 222 (54) - 7113 (17) - 7513 (5)**

(Scheda 1844/2011)

---

### MARE ADRIATICO - CROAZIA

20.15 - 19-X-2011

**Sibenska Vrata - Cavo elettrico sottomarino**

Inserire un cavo elettrico sottomarino (INT L - 31.1) congiungente i punti:

a) 43°43.36'N - 015°48.32'E, costa;

b) 43°42.92'N - 015°48.47'E;

c) 43°42.13'N - 015°49.27'E, costa.

(Split Avv. n° 1-8/11)

**Carta 6109 (28)**

(Scheda 1903/2011)

**SEZIONE B**

---

**B2 - AVVISI PER I PORTOLANI**

---

**MAR LIGURE - ITALIA**



**20.16 - 19-X-2011**

**La Spezia - Boe di monitoraggio**

**Inserire dopo la riga 21:**

«Nei pressi del Seno di Panigaglia sono posizionate due boe di monitoraggio, per effettuare operazioni di dragaggio, poste rispettivamente in:

**boa A**        44°04'.422 N - 009°50'.561E;

**boa B**        44°04'.402 N - 009°51'.411E.

Nel raggio di 50 m sono interdette la navigazione, la sosta, la pesca e qualsiasi altra attività marittima e subacquea.».

**Portolano P1, ed. 2006, pag. 154**

(Scheda 636/2011)

(Sostituisce l'A.N. 14.19/2010).

**SEZIONE B**

**B3 - AVVISI PER I RADIOSERVIZI**

**MAR MEDITERRANEO**



**20.17 - 19-X-2011**

**Indefinita - Stazioni Navtex**

**Sostituire la tabella NAVTEX con:**

NAVTEX			
Codice Stazione	Stazione	Frequenza	Posizione
V	Augusta	518 kHz	37 14 N – 15 14 E
T	Cagliari		39 14 N – 9 14 E
U	Trieste		45 41 N – 13 46 E
Avvisi ai Naviganti			
V: 0330 0730 1130 1530 1930 2330	Avvisi ai Naviganti		
T: 0310 0710 1110 1510 1910 2310			
U: 0320 0720 1120 1520 1920 2320			

Sono state istituite **tre nuove stazioni NAVTEX** che sono attualmente in fase di test e trasmettono “in parallelo” alle vecchie stazioni.

Queste nuove stazioni sostituiranno le stazioni di Augusta, Cagliari, e Trieste (è già stato spento il trasmettitore di Roma).

I caratteri identificativi e i “time slot” assegnati dall’ IMO sono i seguenti:

Codice Stazione	Stazione	Frequenza	Posizione
R	La Maddalena	518 kHz	41 13 N – 9 25 E
G	Sellia Marina		38 54 N – 16 44 E
A	Mondolfo		43 45 N – 13 05 E
Avvisi ai Naviganti (Trasmissioni di prova)			
R: 0250 0650 1050 1450 1850 2250	Avvisi ai Naviganti (Trasmissioni di prova)		
G: 0100 0500 0900 1300 1700 2100			
A: 0000 0400 0800 1200 1600 2000			

**Radioservizi Parte I, ed. 2009, pag. 102**

(Scheda 1960/2011)

**MAR MEDITERRANEO**

**20.18 - 19-X-2011**

**Indefinita - Tabella di aggiornamento dei valori DUT1**

**Sostituire la tabella con:**

UTC	Data di applicazione	DUT1	Fascicolo AN
0h	11 Marzo 2010	+ 0.0 s	5.2010
0h	3 Giugno 2010	- 0.1s	17.2010
0h	6 Gennaio 2011	- 0.2s	24.2010
0h	12 Maggio 2011	- 0.3s	08.2011
0h	4 Novembre 2011	- 0.4s	20.2011

(International Earth Rotation and Reference system Service (I.E.R.S.) Bulletin D 109)

**Radioservizi Parte I, ed. 2009, pag. 133**

(Scheda 1937/2011)

(Sostituisce l'A.N. 8.16/2011).

## SEZIONE B

### B4 - AVVISI DI CARATTERE GENERALE

#### MAR MEDITERRANEO

● (G)

20.19 - 19-X-2011

#### Ricerche Idrocarburi - Piattaforme Mobili

Riferimento: A.N. (G) n. 12 della Premessa agli Avvisi ai Naviganti 2011

Sono in neretto le piattaforme che hanno cambiato posizione rispetto all'avviso precedente.

#### 1) Mediterranean Sea S/SE.

Unknown	31°24.1'N - 030°02.0'E
Unknown	31°24.5'N - 030°04.2'E
Sneferu	31°26.2'N - 032°58.0'E
P. Fouad	31°30.9'N - 032°31.6'E
Ocean Spur	31°34.5'N - 030°10.5'E
Atwood Aurora	31°36.3'N - 030°04.7'E
Karous	31°37.8'N - 032°14.1'E
Key Manhattan	31°39.5'N - 032°40.7'E
Mary-B	31°44.9'N - 034°18.3'E
Merseak Gardein	31°46.0'N - 030°34.5'E
JP Bussel	31°46.1'N - 031°20.6'E
Senefru	31°48.9'N - 030°56.1'E
Rosetta 1	31°50.8'N - 030°31.2'E
Ocean Lexington	31°53.2'N - 031°53.4'E
Constellation II	31°53.3'N - 031°53.4'E
Key Singapore	31°55.2'N - 031°51.2'E
Adryatic 4	31°55.5'N - 032°31.3'E
Scarabeo 4	31°56.4'N - 031°59.0'E
Unknown	31°56.7'N - 031°09.2'E
Scarabeo 6	32°05.8'N - 030°37.6'E
<b>Ocean Endeavour</b>	<b>32°08.5'N - 030°47.3'E</b>
Discoverer Americas	32°15.5'N - 028°38.7'E
Sedco Express	33°00.0'N - 034°01.9'E
Pride North America	33°00.3'N - 033°43.3'E
Noble Homer Ferrington	33°11.1'N - 033°16.8'E
Estruc. Didon	33°47.9'N - 011°53.5'E
Pride Sea Explorer	34°17.6'N - 011°48.4'E
Sea Explorer	34°22.5'N - 011°32.0'E
7 November	34°23.0'N - 012°15.0'E
Isis	34°34.1'N - 012°31.6'E
Saturn	35°25.2'N - 011°19.3'E
Atwood Southern Cross	35°47.9'N - 014°28.7'E
Energy Exeter	35°55.4'N - 014°48.9'E

#### 2) Adriatic Sea-Ionian Sea.

Unknown	40°50.0'N - 018°17.0'E
Bonaccia	43°36.0'N - 014°21.2'E
Steward	44°12.8'N - 012°46.6'E
Morena I	44°13.6'N - 012°29.0'E
Annabella	44°13.7'N - 013°04.4'E
Ika-A	44°21.5'N - 013°29.3'E
Ida-B	44°26.8'N - 013°28.8'E
Armida 1	44°28.5'N - 012°27.2'E
Unknown	44°30.0'N - 013°00.0'E
Irina	44°31.7'N - 013°22.8'E
Ivana B	44°41.2'N - 013°13.1'E
Vesna	44°41.2'N - 013°19.1'E
Ivana E	44°44.7'N - 013°14.8'E
Izabela South	44°57.5'N - 013°09.1'E
Ocean King	44°58.5'N - 013°08.0'E
Izabela North	44°58.8'N - 013°07.8'E

segue

## SEZIONE B

<b>3) Azov Sea-Black Sea</b>	
<b>Deepwater Champion</b>	<b>41°46.5'N - 040°17.4'E</b>
Unknown	44°03.4'N - 030°09.3'E
Unknown	44°31.6'N - 029°32.9'E
Unknown	44°32.7'N - 029°26.8'E
Sivash	44°50.2'N - 036°24.3'E
Unknown	45°15.5'N - 031°49.2'E
Unknown	45°22.3'N - 030°55.6'E
Number 11	45°40.5'N - 031°41.1'E
Number 10	45°42.7'N - 031°51.5'E

Ulteriori varianti saranno radiodiffuse dal servizio NAVAREA III e, per le coste italiane, anche dalle stazioni costiere italiane (vedere Radioservizi per la Navigazione - Parte I - Capitolo VII)

**Premessa agli Avvisi ai Naviganti e Avvisi di carattere generale I.I.3146, ed. 2011**

(Scheda 2092/2011)

(Sostituisce l'A.N. 19.32/2011).

**SEZIONE B**

---

**B5 - AVVISI PER I CATALOGHI**

---

**20.20 - 19-X-2011**

Idrogr.	Pagina	Numero	Titolo	Scala 1:	Edizione	Indice grafico
Extra	51-62	328 INT7147	Madīnat Yanbu' Aṣ Ṣinā 'Īyah Mīnā' Al Malik Fahd  Nuova edizione. Sostituisce l'edizione precedente. Nota: la carta è stata inclusa nella Serie Internazionale.	25.000	2011	2

**Catalogo I.I.3002, ed. 2011 (6)**

(Scheda 2016/2011)

**20.21 - 19-X-2011**

Idrogr.	Pagina	Numero	Titolo	Scala 1:	Edizione	Indice grafico
III	25	3352	Approaches to Banghāzī Banghāzī  Nuova edizione. Sostituisce l'edizione precedente.	75.000 10.000	2011	F
Extra	51	2599 INT7150	Approaches to Jeddah (Mīnā' al Jiddah)  Nuova edizione. Sostituisce l'edizione precedente.	30.000	2011	2

**Catalogo I.I.3002, ed. 2011 (7)**

(Scheda 2015/2011)



**SEZIONE B**

**B6 - AVVISI PER ELENCO FARI**

<b>20.22 - 19-X-2011</b>										
<b>1404</b> E1112	<b>Capo Mannu</b>	40 02.1 8 22.7	<b>FI(3) W 15s</b>	59	15	T/Ed(1p) bianchi 11	<b>0.8 - 1.2 - 0.8 - 1.2 - 0.8 - 7.2</b>		20.22 2011	
										(Scheda 2067/2011)
<b>GENOVA</b>										
	- Marina Fiera di Genova									
<b>1640</b> E1220	-- Molo Sottoflutto di Levante, estr	44 23.6 8 56.1	<b>FI G 4s</b>	14	7	C verde/T.ta 7	<b>1 - 3</b>		20.22 2011	
							<b>P</b>			(Scheda 370/2011)
<b>1641.5</b> E1219.3	-- A dritta						<b>soppresso</b>		20.22 2011	(Scheda 370/2011)
<b>RECCO</b>										
<b>1670.7</b>	- Molo di Levante, estr	44 21.6 9 08.5	<b>FI G 3s</b>	7	5	PI verde/T	<b>1 - 2</b>		20.22 2011	
							<b>P</b>			(Scheda 877/2011)
<b>1670.8</b>	- Molo di S. Anna, estr	44 21.6 9 08.4	<b>FI R 3s</b>	7	5	PI rosso/T	<b>1 - 2</b>		20.22 2011	(Scheda 877/2011)
							<b>P</b>			
<b>AREA MARINA PROTETTA PUNTA CAMPANELLA</b>										
	- Zona Scoglio Vetara									
<b>2595</b>	-- Boa	40 35.0 14 23.5	<b>FI(2) Y 10s</b>	4	2	<i>Segnale speciale</i> ☼☼	<b>0.5 - 1 - 0.5 - 8</b>		20.22 2011	
							<b>P</b>			(Scheda 2052/2011)
<b>BARI</b>										
<b>3724</b> E2238	- Vecchio Molo Foraneo, estr	41 08.2 16 51.7	<b>F R</b>	11	4	PI rosso 4			20.22 2011	
										(Scheda 2044/2011)
<b>3730</b> E2242	- Molo Pizzoli, estr	41 08.0 16 51.7	<b>F G</b>	11	4	PI verde 4			20.22 2011	(Scheda 2044/2011)
<b>ZAPPONETA</b>										
	- Zona ittica protetta									
<b>3794.2</b>	-- Boa "1"	41 34.8 15 55.0	<b>FI Y 3s</b>	3	3	<i>Segnale speciale</i> ☼☼	<b>0.5 - 2.5</b>		20.22 2011	
							<b>P</b>			(Scheda 1404/2011)
<b>3794.22</b>	-- Boa "6"	41 33.3 15 55.1	<b>FI Y 3s</b>	3	3	<i>Segnale speciale</i> ☼☼	<b>0.5 - 2.5</b>		20.22 2011	
							<b>P</b>			(Scheda 1404/2011)
<b>3794.23</b>	-- Boa "10"	41 28.0 15 58.6	<b>FI Y 3s</b>	3	3	<i>Segnale speciale</i> ☼☼	<b>0.5 - 2.5</b>		20.22 2011	(Scheda 1404/2011)
							<b>P</b>			
<b>MANFREDONIA</b>										
	- Impianti di mitilicoltura									
<b>3794.3</b>	-- Boa "A"	41 27.5 16 05.3	<b>FI Y 3s</b>	3	3	<i>Segnale speciale</i> ☼☼	<b>1 - 2</b>		20.22 2011	(Scheda 1404/2011)
							<b>P</b>			

**SEZIONE B**

<b>3794.33</b>	-- Boa "C"	41 26.6 <i>FI Y 4s</i> 16 05.5	3	3	<i>Segnale speciale</i> ☒	<b>1 - 3</b> <b>P</b>	20.22 2011		
<b>3794.7</b>	-- Boa "P2"	41 34.2 <i>FI Y 3s</i> 15 57.6	3	3	<i>Ci segnale speciale</i> ☒	<b>0.5 - 2.5</b> <b>P</b>	20.22 2011	(Scheda 1404/2011)	
<b>3794.8</b>	-- Boa "P3"	41 33.3 <i>FI Y 3s</i> 15 57.4	3	3	<i>Ci segnale speciale</i> ☒	<b>0.5 - 2.5</b> <b>P</b>	20.22 2011	(Scheda 1404/2011)	
<b>MATTINATA</b>									
- Impianto di mitilicoltura									
<b>3810</b>	-- Boa "1"	41 43.1 <i>Iso Y 1s</i> 16 06.2	3	3	<i>Segnale speciale</i> ☒	<b>0.5 - 0.5</b> <b>P</b>	20.22 2011		
<b>3810.3</b>	-- Boa "7"	41 43.6 <i>Iso Y 1s</i> 16 06.8	3	3	<i>Segnale speciale</i> ☒	<b>0.5 - 0.5</b> <b>P</b>	20.22 2011	(Scheda 1404/2011)	
<b>MALAMOCCO</b>									
<b>4135</b> E2465.5	- Meda elastica	45 19.6 <i>FI(2) R 10s</i> 12 21.4	6	5	Laterale sinistra ☐ 4	<b>0.5 - 2.5 - 0.5 - 6.5</b> متر	20.22 2011		
(Scheda 1982/2011)									
<b>VENEZIA</b>									
<b>4170</b> E2482.2	- Meda elastica	45 24.3 <i>FI R 3s</i> 12 27.8	6	5	Laterale sinistra ☐	<b>0.5 - 2.5</b>	20.22 2011		
(Scheda 1981/2011)									
<b>TRIESTE</b>									
- Bacino Oleodotto Transalpino									
-- Canale d'accesso									
<b>4458</b>	--- Boa	45 36.8 <i>Q G 1s</i> 13 44.3	2	3	<i>Sovrastruttura trap verde</i> 2	متر <b>P</b>	20.22 2011		
(Scheda 1370/2011)									
<b>MARTINŠCICA</b>									
<b>4713</b>	- Boa	45 18.7 <i>FI R 3s</i> 14 28.8	...	3	<i>Rossa</i>	<b>0.3 - 2.7</b>	20.22 2011		
(Scheda 1903/2011)									
<b>OTOK UGLJAN</b>									
- KUKLJICA									
-- Entrata									
<b>4996.3</b> E3167	--- Molo S, estr	44 02.0 <i>FI R 3s</i> 15 15.5	7	4	T rossa con pl 6	<b>0.5 - 2.5</b> Osc 108 - 125 (17)	20.22 2011		
(Scheda 1983/2010)									
<b>LUKA SPLIT</b>									
- Porticciolo turistico									
<b>5252.5</b> E3350.5	-- Distributore di benzina					<b>soppresso</b>	20.22 2011		
(Scheda 1903/2011)									

**SEZIONE B**

<b>OTOK ŠOLTA</b>							
- MASLINICA							
<b>5258.7</b>	-- Molo, estr	43 23.9 FI G 2s 16 12.6	7	1	T verde con pl 6	<b>0.3 - 1.7</b>	20.22 2011
							(Scheda 1903/2011)
- MASLINICA							
<b>5259</b> E3332	-- Rt Sv Nikola	43 23.8 FI WR 3s 16 12.4	10	W 7 R 4	T quadr di pietra 7	<b>0.5 - 2.5</b> <b>056 W 011 R 056</b> <b>R: su Hrid Kamičić</b>	20.22 2011
							(Scheda 1903/2011)
<b>HVARSKI KANAL</b>							
- OTOK BRAČ							
-- SUMARTIN							
<b>5303.5</b> E3398.1	--- Molo, estr	43 17.1 FI G 2s 16 52.6	8	1	T verde con pl 5	<b>0.3 - 1.7</b>	20.22 2011
							(Scheda 1720/2011)

**Elenco Fari I.I.3134, ed. 2011**

**SEZIONE C**

**C1 - INFORMAZIONI NAUTICHE**

- Informazioni Nautiche annullate con il presente fascicolo:

B02004/08	B02005/08	D08017/11	E12005/10	G14012/11	G15012/11	G15012/11
G15019/11	G16023/10	G16025/10	G16028/10	G16033/10	G16033/10	G16004/11
G16009/11	G18001/11	G19011/10	G19017/10	G19022/10	G19020/11	G19022/11
G19025/11	H02001/11	I22002/11	P36002/11	P37018/11	P38001/11	PPP001/11
T46005/10	T46006/10					

- Informazioni Nautiche in vigore:

<b>B02002/10</b>	D08002/08	G14004/11	G16012/11	I24007/10	N32006/11	P37001/11
B02004/10	D08001/10	G14006/11	G16013/11	I24008/10	N32007/11	P37002/11
B02001/11	D08006/10	G14007/11	G16014/11	I24001/11	N32008/11	P37004/11
B02002/11	D08007/10	G14009/11	G16015/11	I24002/11	N32009/11	P37005/11
B02003/11	D08013/10	G14010/11	G18010/08	I24003/11	N32010/11	P37007/11
B03001/11	D08001/11	G14011/11	G18011/09	I25001/10	N33006/07	P37008/11
B54002/10	D08004/11	G15006/07	G18015/09	I26002/11	N33005/10	P37009/11
B54005/10	D08005/11	G15007/09	G18023/09	I26003/11	N33009/10	P37010/11
B54006/10	D08006/11	G15009/09	G18006/10	<b>L26003/09</b>	N33010/10	P37013/11
B54001/11	D08007/11	G15013/09	G18007/10	L26002/10	N33001/11	P37014/11
<b>D06001/10</b>	D08008/11	G15009/10	G18006/11	L26001/11	N33004/11	P37015/11
D06003/10	D08009/11	G15010/10	G18008/11	L26002/11	N33005/11	P37016/11
D06004/10	D08010/11	G15011/10	G18009/11	L28001/10	N33006/11	P37017/11
D06005/10	D08013/11	G15012/10	G18011/11	L28002/10	N33008/11	P37019/11
D06001/11	D08014/11	G15013/10	G18012/11	L28004/10	N33009/11	P37020/11
D06002/11	D08016/11	G15014/10	G18014/11	L28005/10	N33010/11	P37021/11
D06003/11	D09003/11	G15016/10	G18015/11	L28006/10	N33011/11	P38002/10
D07009/10	D09004/11	G15017/10	G18016/11	L28007/10	N33012/11	P38003/10
D07025/10	D12001/10	G15019/10	G18017/11	L28009/10	N34011/09	P38004/10
D07028/10	D12002/11	G15002/11	G18018/11	L28010/10	N34016/09	P38002/11
D07030/10	D12004/11	G15003/11	G19007/08	L28001/11	N34018/09	PPP001/10
D07006/11	E12005/11	G15004/11	G19012/10	L51001/10	N34001/10	PPP002/11
D07011/11	<b>E11003/09</b>	G15007/11	G19019/10	LLL001/11	N34002/10	PPP003/11
D07015/11	E11002/10	G15009/11	G19020/10	L53003/10	N34003/10	<b>S39006/10</b>
D07016/11	E11004/10	G15010/11	G19005/11	L53004/10	N34005/11	S39001/11
D07018/11	E12007/10	G15011/11	G19007/11	L53005/10	N34006/11	S39002/11
D07019/11	E12011/10	G15013/11	G19008/11	L53006/10	N35002/11	S39003/11
D07020/11	E12012/10	G15014/11	G19010/11	L53007/10	NNN001/08	S40004/10
D07021/11	E12015/10	G15016/11	G19012/11	L53008/10	<b>P34002/10</b>	S40005/10
D07022/11	E12018/10	G15017/11	G19013/11	L53009/10	P34001/11	S40001/11
D07023/11	E12019/10	G15018/11	G19019/11	L53001/11	P34002/11	S40002/11
D07025/11	E12001/11	G16008/09	G19021/11	L53002/11	P34003/11	S40003/11
D07026/11	E12002/11	G16011/09	G19023/11	L53003/11	P35011/10	S40004/11
D07028/11	E12003/11	G16015/09	G19024/11	L53004/11	P35006/11	S40005/11
D07030/11	E12004/11	G16009/10	<b>I19003/10</b>	L53005/11	P35007/11	S42002/07
D07031/11	E12005/11	G16012/10	I19001/11	<b>M23002/10</b>	P35008/11	S42013/10
D07032/11	E13001/08	G16017/10	I20001/11	M29003/11	P35009/11	S42015/10
D07033/11	<b>F04001/11</b>	G16027/10	I22003/10	M31001/04	P35010/11	S42017/10
D07034/11	F04002/11	G16029/10	I22004/10	M31001/11	P35011/11	S42019/10
D07035/11	F50001/10	G16031/10	I22003/11	MMM002/10	P35012/11	S42002/11
D07036/11	F50001/11	G16032/10	I23002/10	<b>N30001/10</b>	P36005/10	S42003/11
D07037/11	F50002/11	G16034/10	I23001/11	N32002/09	P36006/10	S42005/11
D07038/11	F50003/11	G16002/11	I24002/08	N32005/10	P36001/11	S42006/11
D07039/11	<b>G14001/08</b>	G16003/11	I24005/08	N32006/10	P37008/10	S42007/11
D07040/11	G14007/10	G16005/11	I24006/08	N32007/10	P37009/10	S42008/11
D07041/11	G14017/10	G16006/11	I24013/08	N32008/10	P37011/10	S42009/11
D07042/11	G14019/10	G16007/11	I24002/10	N32010/10	P37012/10	S42010/11
D07043/11	G14024/10	G16008/11	I24005/10	N32002/11	P37013/10	S42011/11
D07044/11	G14002/11	G16010/11	I24006/10	N32003/11	P37015/10	S43004/10

## SEZIONE C

S43001/11	S52004/10	T45005/11	T45019/11	T46008/10	T47003/11	T49001/11
S43002/11	S52001/11	T45006/11	T45020/11	T46002/11	T47004/11	T49002/11
S43003/11	T44002/09	T45007/11	T45021/11	T46004/11	T48001/10	T52001/10
S45001/10	T44001/11	T45012/11	T45022/11	T47005/08	T48002/10	
S52002/09	T44002/11	T45013/11	T46005/09	T47001/11	T48005/11	
S52003/10	T45001/11	T45017/11	T46004/10	T47002/11	T48006/11	

- Nuove Informazioni Nautiche emesse con il presente fascicolo:

### **B02004/11 CALASETTA**

#### **Lavori in corso**

Nel Porto turistico di Calasetta, in prossimità del Circolo Velico, sono in corso lavori per la realizzazione di un tratto di banchina. Nello specchio acqueo interessato dai lavori sono vietati il transito e la sosta, anche temporanea, di qualunque unità. La navigazione nelle zone adiacenti deve avvenire a lento moto prestando la massima attenzione ad eventuali segnalazioni provenienti dai mezzi impegnati nelle suddette operazioni.

(Ufficio Circondariale Marittimo di Sant'Antioco - Ordinanza 92/07, E.mail in data 06.10.11 )

#### **LAVORI ULTIMATI IN ATTESA DI AGGIORNAMENTO GRAFICO**

#### **Carta 294**

(Scheda 2005/2011)

### **B02005/11 CALASETTA**

#### **Lavori in corso**

Nel Porto turistico di Calasetta sono in corso lavori per la realizzazione di una diga di sottoflutto e di una banchina compresa tra lo stabilimento Ex-Sicapi e la stazione di servizio carburanti per il diporto. Nello specchio acqueo interessato dai lavori sono vietati il transito e la sosta, anche temporanea, di qualunque unità. La navigazione nelle zone adiacenti deve avvenire a lento moto prestando la massima attenzione ad eventuali segnalazioni provenienti dai mezzi impegnati nelle suddette operazioni.

(Ufficio Circondariale Marittimo di Sant'Antioco - Ordinanza 91/07, E.mail in data 06.10.2011)

#### **LAVORI ULTIMATI IN ATTESA DI AGGIORNAMENTO GRAFICO**

#### **Carta 294**

(Scheda 2005/2011)

### **D07045/11 GENOVA**

#### **Lavori in corso**

Sono in corso lavori di riprofilatura della mantellata esterna della Diga Duca di Galliera dell'area portuale di Genova. Nello specchio acqueo interessato dai lavori, sono vietati la navigazione, la sosta e qualunque attività di superficie e/o subacquea. Le unità in transito nelle adiacenze allo specchio acqueo interessato dai lavori, dovranno mantenersi ad una distanza non inferiore a 100 m dai mezzi operanti procedendo alla velocità minima di governo. L'area dei lavori, che termineranno il 01.10.2012, sarà segnalata mediante segnalamenti marittimi diurni e notturni.

(Capitaneria di Porto di Genova - Ordinanza 278/2011)

#### **Carta 55 INT3362**

(Scheda 1930/2011)

### **D07046/11 GENOVA**

#### **Condutture sottomarine**

Sono in corso lavori di posa della condotta di scarico a mare, a servizio del depuratore di Genova, dalla Darsena del distributore di carburante fino alla testata del Molo Vecchio con impiego di operatori subacquei. Le unità in transito nelle immediate vicinanze all'area di lavoro, dovranno mantenersi ad una distanza minima di sicurezza dai mezzi operanti senza interferire in alcun modo con le attività in corso.

(Capitaneria di Porto di Genova - Ordinanza 289/2011)

#### **Carta 55 INT3362**

(Scheda 1934/2011)

### **D07047/11 GENOVA**

#### **Rilievi e ricerche**

Nell'ambito del progetto per la realizzazione di posa di una condotta per la presa di acqua di mare dell'Acquario di Genova, sono in corso indagini preliminari al fine di individuare eventuali masse ferrose all'interno dello specchio acqueo portuale. Nell'area interessata dai lavori sono vietati la navigazione, la sosta ed ogni attività di superficie e/o subacquea. Le unità in transito nelle adiacenze dei mezzi operanti dovranno mantenersi a distanza di sicurezza procedendo alla velocità minima di governo.

(Capitaneria di Porto di Genova - Ordinanza 291/2011)

#### **Carta 55 INT3362**

(Scheda 2089/2011)

## SEZIONE C

### D08018/11 PORTOVENERE

#### Condutture sottomarine

Nello specchio acqueo compreso tra l'abitato di Portovenere (SP) e l'Isola Palmaria (SP) è stata posizionata una condotta sottomarina.

#### LAVORI ULTIMATI IN ATTESA DI AGGIORNAMENTO GRAFICO

(Capitaneria di Porto della Spezia - Ordinanza 54/2011)

Carta 59

(Scheda 1941/2011)

### D08019/11 LA SPEZIA

#### Lavori in corso/scogliere

Lo specchio acqueo prospiciente la testata del Molo Garibaldi del porto mercantile della Spezia è interessato da lavori di rimozione dei massi costituenti la testata del molo medesimo e il conferimento degli stessi nelle vasche di colmata lungo gli accosti 1, 2 e 3. L'area dei lavori è delimitata dalle seguenti coordinate (WGS 84):

- a) 44°06.24'N - 009°50.23'E;
- b) 44°06.24'N - 009°50.29'E;
- c) 44°06.21'N - 009°50.35'E;
- d) 44°06.16'N - 009°50.35'E;
- e) 44°06.10'N - 009°50.30'E;
- f) 44°06.15'N - 009°50.16'E.

Per tutto il periodo dei predetti lavori che saranno svolti dalle ore 07,00 alle ore 18,00 e termineranno il 11.03.2012, nella suddetta area sono vietati la navigazione, la sosta, la pesca e qualsiasi attività di superficie e/o subacquea nel raggio di 50 m dai mezzi impiegati nei lavori. Le unità in transito nelle immediate vicinanze procedano con la massima cautela.

(Capitaneria di Porto della Spezia - Ordinanza 250/2011)

Carte 3 - 59 - 60 INT3365 - 115 INT3364 - 7311

(Scheda 2024/2011)

### E12006/11 PORTO SANTO STEFANO

#### Lavori in corso

Sono in corso lavori di prolungamento del 2° braccio del molo Garibaldi del porto di Porto Santo Stefano per una lunghezza in mare di circa 35 m. Le unità in transito nella zona antistante ed in ingresso ed uscita dal porto dovranno procedere alla velocità minima di governo. Per tutta la durata dei predetti lavori, che termineranno presumibilmente il 31.10.2010, nello specchio acqueo interessato, sono vietati il transito, l'ancoraggio e l'ormeggio nonché qualsiasi attività di superficie e subacquea.

(Ufficio Circondariale Marittimo di Porto Santo Stefano - Ordinanza 51/2010, E.mail in data 12.10.2011)

#### LAVORI ULTIMATI IN ATTESA DI AGGIORNAMENTO GRAFICO

Carte 74 - 122

(Scheda 2075/2011)

### G14013/11 ANZIO

#### Lavori in corso/scogliere

Nello specchio acqueo del Circondario Marittimo di Anzio, e più precisamente nell'area delimitata dalle seguenti coordinate (WGS 84):

- a) 41°29'06.71"N - 012°35'32.04"E;
- b) 41°29'04.14"N - 012°35'26.00"E;
- c) 41°28'50.04"N - 012°35'43.14"E;
- d) 41°28'23.33"N - 012°36'05.13"E;
- e) 41°28'25.14"N - 012°36'11.63"E;
- f) 41°28'56.34"N - 012°35'46.77"E.

sono in corso lavori a difesa e ricostruzione delle spiagge nel tratto compreso tra Tor Caldara e Capo d'Anzio del Comune di Anzio. I predetti lavori consistono nella realizzazione di una barriera soffolta lunga circa 1500 m e la costruzione di pennelli ortogonali alla linea di costa, di lunghezza variabile emergenti aventi forma a "T". Durante tutto il periodo dei lavori nella suddetta area e nello specchio acqueo prospiciente, per una distanza pari a 300 m, sono vietati la navigazione, l'ancoraggio, la sosta, la balneazione e qualsiasi attività di superficie e/o subacquea. Le unità in transito nelle immediate vicinanze dovranno procedere a velocità ridotta prestando attenzione alle unità impiegate nei lavori.

(Ufficio Circondariale Marittimo di Anzio - Ordinanze 12T/2011, 40T/2011, 120T/2011 E.mail in data 07.09.11)

Carte 7 - 8 - 7023

(Scheda 2026/2011)

### G15020/11 GAETA

#### Relitti

Nello specchio acqueo del Circondario Marittimo di Gaeta, e più precisamente in 41°04.20'N - 013°39.05'E, è affondata un'imbarcazione da diporto.

(Capitaneria di Porto di Gaeta - Fax n°3765 in data 10.10.2011)

Carte 9 - 9/D - 914 INT3312

(Scheda 2047/2011)

## SEZIONE C

### G16016/11 FORIO D'ISCHIA

#### Lavori in corso

Negli specchi acquei antistanti le località Basso Cappella e Citara nel Comune di Forio d'Ischia sono in corso lavori per ridurre il pericolo derivante dall'erosione del costone roccioso. Durante i lavori, sono vietati il transito, la sosta e qualsiasi altra attività di superficie e/o subacquea. Predetti lavori termineranno il 29.11.2011. Le unità in transito prestino massima attenzione mantenendosi ad una distanza di sicurezza di almeno 200 m dai mezzi navali impegnati nei lavori.

(Ufficio Circondariale Marittimo di Ischia - Ordinanze 26/2010, 90/2010, 97/2010, 7/2011, 112/2011 Fg. tec.op. 02.01.08/15376 in data 02.08.10, )

**Carte 82 - 129**

(Scheda 2060/2011)

### G16017/11 PROCIDA

#### Informazioni portuali

Nello specchio acqueo delimitato dai seguenti punti:

- a) 40°45'00.927"N - 013°59'56.030"E;
- b) 40°44'59.689"N - 014°00'02.694"E;
- c) 40°44'58.076"N - 014°00'03.823"E;
- d) 40°44'57.177"N - 014°00'03.511"E;
- e) 40°44'56.539"N - 014°00'01.682"E;
- f) 40°44'57.777"N - 013°59'55.010"E;
- g) 40°44'58.970"N - 013°59'53.993"E;
- h) 40°45'00.008"N - 013°59'54.218"E.

sono in corso lavori di manutenzione della condotta pensile tra Procida e Vivara con impiego di operatori subacquei in immersione. Le predette coordinate, saranno materializzate mediante boe luminose e diurne. Durante tutto il periodo di attività saranno vietati la balneazione, la pesca, la navigazione, l'ancoraggio, nonché qualsiasi altra attività marittima.

Predette attività termineranno il 30.11.2010.

(Ufficio Circondariale Marittimo di Procida - Ordinanze 35/2009, 27/2010 e msg 142200B APR 10, E.Mail in data 10.10.2011)

#### LAVORI ULTIMATI IN ATTESA DI AGGIORNAMENTO GRAFICO

**Carte 10 - 127 - 129 - 7030 - 7399**

(Scheda 2037/2011)

### G18019/11 SORRENTO

#### Lavori in corso

Lo specchio acqueo antistante la spiaggia "San Francesco" in località Marina Piccola del Comune di Sorrento, è interessato da lavori per la realizzazione di un solarium ligneo. Per tutto il periodo dei lavori, sono vietati la navigazione, il transito, la sosta, l'ormeggio e qualsiasi attività di superficie e/o subacquea nel raggio di 100 m dai mezzi navali impiegati.

(Capitaneria di Porto di Castellammare di Stabia - Ordinanza 90/2011)

**Carte 10 - 127 - 131**

(Scheda 2018/2011)

### G18020/11 VICO EQUENSE

#### Lavori in corso

Nello specchio acqueo antistante il Comune di Vico Equense e più precisamente nell'area delimitata dalle seguenti coordinate (WGS 84):

- a) 40°39'47"N - 014°25'16"E
- b) 40°39'45"N - 014°25'18"E
- c) 40°39'49"N - 014°25'23"E
- d) 40°39'51"N - 014°25'21"E

sono in corso lavori di realizzazione di un opera di difesa marittima a protezione dell'arenile sottostante l'Hotel Sporting. Per tutto il periodo dei lavori che, termineranno presumibilmente il 03.03.2012, nel suddetto specchio acqueo sono vietati la navigazione, la sosta, l'ancoraggio, la balneazione e qualsiasi attività di superficie e/o subacquea. Le unità in transito nelle immediate vicinanze prestino attenzione ai mezzi impiegati nei lavori mantenendosi a distanza di sicurezza.

(Capitaneria di Porto di Castellammare di Stabia - 87/2011)

**Carte 10 - 127 - 130 INT3385 - 131**

(Scheda 1936/2011)

## SEZIONE C

### G19026/11 SALERNO

#### Lavori in corso

Nello specchio acqueo del Circondario Marittimo di Salerno e più precisamente nell'area delimitata dai seguenti punti:

- a) 40°39'37.66"N - 014°47'48.22"E;
- b) 40°39'30.12"N - 014°47'39.27"E;
- c) 40°39'03.20"N - 014°48'19.25"E;
- d) 40°39'09.52"N - 014°48'26.59"E;
- e) 40°39'10.99"N - 014°48'25.29"E;
- f) 40°39'13.66"N - 014°48'21.69"E;
- g) 40°39'14.10"N - 014°48'21.50"E;
- h) 40°39'14.96"N - 014°48'25.80"E;
- i) 40°39'13.20"N - 014°48'15.23"E;
- j) 40°39'21.87"N - 014°48'02.40"E;
- k) 40°39'24.31"N - 014°48'05.04"E;
- l) 40°39'26.54"N - 014°48'01.36"E;
- m) 40°39'24.31"N - 014°47'58.79"E;
- n) 40°39'31.17"N - 014°47'48.65"E;
- o) 40°39'35.23"N - 014°47'52.22"E.

Sono in corso lavori per la realizzazione di una scogliera emergente perpendicolare alla costa lunga circa 70 m ed una scogliera soffolta parallela alla costa per una lunghezza di 850 m. Per tutta la durata dei lavori, che termineranno il 30.11.2011, nella predetta area sono vietati la navigazione, la sosta, l'ancoraggio e qualsiasi attività di superficie e/o subacquea. Le unità in transito in prossimità dell'area interessata dai lavori, prestino attenzione mantenendosi ad adeguata distanza di sicurezza.

(Capitaneria di Porto di Salerno - Ordinanze 5/2011, 50/2011, 97/2011 e 141/2011)

#### Carte 10 - 132 - 7032 - 7410

(Scheda 2002/2011)

### G19027/11 AGROPOLI

#### Lavori in corso

Nello specchio acqueo del Circondario Marittimo di Agropoli, lungo la linea di costa comprendente i comuni di Pollica, Casal Velino, ed Ascea, sono in corso lavori per la realizzazione di una barriera sommersa parallela alla linea di costa, delimitata dalle seguenti coordinate:

- a) 40°10'17.66"N - 015°05'03.21"E;
- b) 40°10'21.23"N - 015°05'45.96"E;
- c) 40°10'12.55"N - 015°05'44.87"E;
- d) 40°10'14.07"N - 015°05'10.24"E;
- e) 40°10'14.37"N - 015°07'56.27"E;
- f) 40°09'52.77"N - 015°08'25.28"E;
- g) 40°09'47.75"N - 015°08'15.36"E;
- h) 40°10'10.87"N - 015°07'48.63"E;
- i) 40°09'39.36"N - 015°08'39.33"E;
- j) 40°08'43.00"N - 015°09'36.85"E;
- k) 40°08'38.43"N - 015°09'25.34"E;
- l) 40°09'35.47"N - 015°08'27.15"E.

L'area interessata dai lavori è segnalata con boe e luci lampeggianti di colore giallo poste ai vertici dei predetti punti. Durante le predette attività, per un raggio di 500 m da ogni punto, sono vietati il transito, l'ancoraggio, la sosta e qualsiasi attività di superficie e/o subacquea. I lavori termineranno il 12.02.2012.

(Ufficio Circondariale Marittimo di Agropoli - Ordinanze 74/2010, 82/2011)

#### Carte 11 - 7033 - 7034

(Scheda 2035/2011)

### G19028/11 ATRANI

#### Condutture sottomarine

Nello specchio acqueo antistante il Comune di Atrani, e più precisamente nel tratto compreso tra i seguenti punti (WGS 84):

- a) 40°38'06.60"N - 014°36'32.40"E Punto a terra
- b) 40°37'54.33"N - 014°36'43.38"E Punto a mare

sono in corso lavori di ripristino della condotta fognaria sottomarina a servizio del predetto Comune per una lunghezza di circa 460 m dalla costa. Nello stesso specchio acqueo delimitato dai seguenti punti:

- c) 40°37'54.46"N - 014°36'40.57"E;
- d) 40°37'55.62"N - 014°36'44.54"E;
- e) 40°37'52.59"N - 014°36'46.06"E;
- f) 40°37'51.43"N - 014°36'42.09"E.

sono vietati la navigazione, l'ancoraggio, la sosta e qualsiasi attività di superficie e/o subacquea.

Predetti lavori termineranno il 10.12.2011.

(Capitaneria di Porto di Salerno - Ordinanze 148/2010, 142/2011 Fg. N°03.03.02/20689 in data 22.06.2011)

#### Carte 10 - 132 - 7408

(Scheda 2046/2011)



## SEZIONE C

### G19029/11 MAIORI

#### Condutture sottomarine

Nello specchio acqueo antistante la località Costa d'Angolo del Comune di Maiori, sono in corso lavori per la realizzazione della nuova condotta sottomarina avente una lunghezza di circa 800 m. L'area interessata dai predetti lavori è delimitata dalle seguenti coordinate (WGS 84):

- a) 40°38'34.09"N - 014°38'35.32"E;
- b) 40°38'33.09"N - 014°38'37.19"E;
- c) 40°38'21.48"N - 014°38'29.66"E;
- d) 40°38'22.64"N - 014°38'27.27"E

per tutta la durata dei lavori che, termineranno il 31.07.2011 sono vietati la navigazione, la sosta, l'ancoraggio e qualsiasi attività di superficie e/o subacquea. Le unità in transito nelle immediate vicinanze prestino attenzione mantenendosi a distanza di sicurezza dai mezzi operanti.

(Capitaneria di Porto di Salerno - Ordinanze 147/2010, 8/2011, 31/2011, 48/2011, 86/2011)

#### LAVORI ULTIMATI IN ATTESA DI AGGIORNAMENTO GRAFICO

### Carte 10 - 132 - 7032 - 7409

(Scheda 2004/2011)

### I22004/11 FAVAZZINA

#### Cavi sottomarini

Nella zona di mare ricadente nella giurisdizione del Circondario Marittimo di Reggio Calabria, più precisamente lungo la congiungente i punti di cui alle seguenti coordinate (WGS 84):

- a) 38°15'40.3"N - 015°44'57.3"E;
- b) 38°15'49.3"N - 015°44'48.1"E;
- c) 38°15'57.6"N - 015°44'40.5"E;
- d) 38°16'05.4"N - 015°44'37.9"E;
- e) 38°16'12.2"N - 015°44'31.8"E;
- f) 38°16'16.9"N - 015°44'23.4"E;
- g) 38°16'23.4"N - 015°44'17.2"E;
- h) 38°16'30.3"N - 015°44'11.7"E;
- i) 38°16'38.0"N - 015°44'08.7"E;
- j) 38°16'45.6"N - 015°44'05.0"E;
- k) 38°16'53.6"N - 015°44'03.6"E;
- l) 38°17'00.8"N - 015°43'58.6"E;
- m) 38°17'08.6"N - 015°43'55.2"E;
- n) 38°17'17.7"N - 015°43'49.4"E;
- o) 38°17'26.3"N - 015°43'35.5"E;
- p) 38°17'33.6"N - 015°43'16.6"E;
- q) 38°17'41.0"N - 015°42'57.3"E;
- r) 38°17'41.5"N - 015°42'55.9"E;
- s) 38°18'04.7"N - 015°41'56.5"E;
- t) 38°18'27.0"N - 015°40'59.1"E;
- u) 38°18'30.6"N - 015°40'22.0"E;
- v) 38°18'31.5"N - 015°40'09.1"E;
- w) 38°18'32.2"N - 015°39'59.5"E;
- x) 38°18'31.9"N - 015°39'50.6"E;
- y) 38°18'31.3"N - 015°39'29.4"E;
- z) 38°18'33.6"N - 015°39'17.2"E;
- aa) 38°18'38.1"N - 015°39'10.8"E;
- bb) 38°18'40.1"N - 015°39'08.0"E;
- cc) 38°18'41.2"N - 015°39'06.4"E;
- dd) 38°18'47.6"N - 015°39'57.2"E.

E' stata eseguita la posa di un cavo dell'elettrodotto in doppia terna denominato "Sorgente-Rizziconi" non ancora interrato. Lungo tutto il corridoio di posa del cavo sottomarino, sono vietati l'ancoraggio e la pesca a strascico.

(Capitaneria di Porto di Reggio Calabria - Ordinanze 93/2011, 102/2011 e 103/2011)

### Carte 13 - 7039 - 7040 - 7417

(Scheda 1956/2011)

## SEZIONE C

### I22005/11 FAVAZZINA

#### Cavi sottomarini

Lo specchio acqueo antistante la località Favazzina (RC) è interessato da operazioni di verifica delle protezioni del cavo sottomarino nei punti aventi le seguenti coordinate (WGS 84):

- a) 38°15'31.1"N - 015°45'09.1"E;
- b) 38°15'36.2"N - 015°45'01.7"E;
- c) 38°15'39.0"N - 015°44'58.5"E;
- d) 38°15'39.1"N - 015°44'58.5"E;
- e) 38°15'40.3"N - 015°44'57.3"E.

Per tutto il periodo delle predette attività, che termineranno il 31.10.2011, le unità in transito nella zona di mare interessata, dovranno procedere con la massima cautela, mantenersi ad una distanza non inferiore a 500 m dall'unità impiegata nei lavori e prestare attenzione ad eventuali segnalazioni da essa provenienti.

(Autorità Marittima della Navigazione dello Stretto di Messina - Ordinanza 75/2011)

#### Carte 13 - 23 - 7040

(Scheda 1933/2011)

### I22006/11 REGGIO CALABRIA

#### Lavori in corso

All'interno del bacino portuale di Reggio Calabria sono in corso lavori di manutenzione alla banchina Margottini. Lo specchio acqueo adiacente alla predetta banchina è opportunamente delimitato e segnalato mediante boe. Per tutto il periodo dei lavori che termineranno il 31.10.2011, nell'area interessata sono vietati la navigazione, l'ormeggio, la sosta e qualsiasi attività di superficie e/o subacquea. Le unità in transito nelle immediate vicinanze procedano a velocità moderata prestando attenzione ai mezzi operanti.

(Capitaneria di Porto di Reggio Calabria - Ordinanza 102/2010, 100/2011)

#### Carte 13 - 22 - 138 INT3352 - 7415

(Scheda 2064/2011)

### I23002/11 CAPO RASOCOLMO

#### Cavi sottomarini

Nello specchio acqueo compreso tra la località Sorgente del Comune di Messina e Rizziconi del Comune di Reggio Calabria, e più precisamente lungo la congiungente i punti di cui alle seguenti coordinate geografiche (WGS 84):

- a) 38°18'31.5"N - 015°40'09.1"E;
- b) 38°18'21.2"N - 015°39'06.4"E;
- c) 38°19'11.3"N - 015°37'33.9"E;
- d) 38°19'20.9"N - 015°34'03.4"E;
- e) 38°16'30.2"N - 015°27'27.9"E;
- f) 38°16'03.9"N - 015°26'53.6"E.

è stata effettuata la posa di un cavo sottomarino. Lungo il corridoio di posa, sono in corso attività di monitoraggio. Per una distanza di 100 m dal predetto corridoio, è vietato l'ancoraggio, la sosta e qualsiasi attività di pesca a strascico. Le unità in transito negli specchi acquee prospicienti la zona di mare interessata, dovranno procedere con la massima cautela prestando la massima attenzione alle unità impiegate nelle predette attività e ad eventuali segnalazioni da esse provenienti.

(Capitaneria di Porto di Messina - Ordinanza 116/2011)

#### Carte 13 - 7040 - 7417 - 7418

(Scheda 1944/2011)

### M23001/11 STRETTO DI MESSINA

#### Rilievi e ricerche

Nello specchio acqueo del Circondario Marittimo di Messina e più precisamente nell'area individuata dalle seguenti coordinate (WGS 84):

- a) 38°15'34.89"N - 015°37'33.85"E;
- b) 38°15'23.12"N - 015°37'40.97"E;
- c) 38°16'45.36"N - 015°38'35.39"E;
- d) 38°15'48.98"N - 015°38'32.09"E;
- e) 38°08'49.17"N - 015°38'04.02"E;
- f) 38°09'25.65"N - 015°32'50.74"E;
- g) 38°09'19.66"N - 015°32'24.37"E;
- h) 38°08'42.67"N - 015°32'24.37"E.

sono in corso attività di monitoraggio ambientale con l'impiego di sommozzatori mediante la M/B "ERMES". Le unità in transito nelle immediate vicinanze dovranno procedere con la massima cautela e mantenersi a distanza di sicurezza dall'unità impiegata nei rilievi. Le predette attività termineranno il 31.03.2012.

(Capitaneria di Porto di Messina - Ordinanza 115/2011)

#### Carte 22 - 23 - 7040 - 7415

(Scheda 1943/2011)

## SEZIONE C

### N32011/11 CORIGLIANO CALABRO

#### Lavori in corso

All'interno del bacino portuale di Corigliano Calabro presso la seconda darsena, sono in corso lavori di demolizione e ricostruzione del bacino di alaggio/varo imbarcazioni e realizzazione di un nuovo molo con pontoni galleggianti. L'area è delimitata dalle seguenti coordinate (WGS 84):

- a) 39°39'47.38"N - 016°31'17.95"E;
- b) 39°39'48.41"N - 016°31'22.49"E;
- c) 39°39'40.63"N - 016°31'25.28"E;
- d) 39°39'40.08"N - 016°31'22.62"E;
- e) 39°39'43.43"N - 016°31'21.38"E;
- f) 39°39'42.99"N - 016°31'19.41"E.

Per tutto il periodo dei predetti lavori che, termineranno il 17.04.2012, nella suddetta area, segnalata ai vertici mediante boe gialle, sono vietati la navigazione, la sosta, il transito, l'ormeggio e qualsiasi attività di superficie e/o subacquea. Tutte le unità in transito nelle immediate vicinanze dovranno procedere alla velocità minima di governo prestando la massima attenzione.

(Capitaneria di Porto di Corigliano Calabro - Ordinanza 108/2011)

**Carte 26 - 919 - 920 - 7074**

(Scheda 2017/2011)

### N35003/11 BRINDISI

#### Lavori in corso

Nello specchio acqueo del Seno di Ponente del Porto di Brindisi e più precisamente nell'area delimitata dalle seguenti coordinate (WGS 84):

- a) 40°38'24.926"N - 017°55'42.392"E;
- b) 40°38'26.846"N - 017°55'42.732"E;
- c) 40°38'26.631"N - 017°55'46.488"E;
- d) 40°38'24.720"N - 017°55'46.298"E.

sono in corso lavori di posizionamento e montaggio di pontili galleggianti con relativi ormeggi ed ancoraggi. Per tutto il periodo dei lavori che, termineranno il 31.12.2011, le unità in transito dovranno procedere alla velocità minima di governo, mantenersi ad una distanza di sicurezza di 30 m dai mezzi operanti e prestare attenzione ad eventuali segnalazioni da essi provenienti.

(Capitaneria di Porto di Brindisi - Ordinanza 97/2011)

**Carte 27 - 29 - 191 - 192**

(Scheda 1995/2011)

### P36003/11 BARI

#### Cavi sottomarini

Sono in corso operazioni di collegamento sottomarino con cavo a fibra ottica tra Bari e Israele, nello specchio acqueo antistante Torre Quetta del Comune di Bari e più precisamente nel tratto di mare individuato dalle congiungenti le seguenti coordinate:

- a) 41°05.801'N - 016°57.875'E;
- b) 41°09.413'N - 017°23.369'E;
- c) 40°44.700'N - 018°42.415'E;
- d) 40°23.512'N - 018°50.980'E;
- e) 39°38.706'N - 018°55.127'E.

Nella zona è vietato il transito, la sosta e l'ancoraggio di qualsiasi unità, la balneazione e la pesca in qualsiasi forma esercitata. La navigazione deve svolgersi con la massima cautela mantenendosi a distanza di sicurezza delle Unità impegnate nelle operazioni e procedendo a lento moto ed in ogni caso a velocità tale da non arrecare danni o costituire pericolo. I lavori termineranno presumibilmente il 10.11.2011.

(Capitaneria di Porto di Bari - Ordinanze 77/2011, 88/2011)

**Carte 29 - 30 - 31 - 7085**

(Scheda 2055/2011)

## SEZIONE C

### P37022/11 MOLFETTA

#### Ordigni bellici

Nell'ambito del progetto per la realizzazione del nuovo Porto Commerciale di Molfetta, sono stati individuati numerosi ordigni e residuati bellici negli specchi acquei, meglio individuati dalle spezzate congiungenti i seguenti punti:

#### Porto di Molfetta Acque interne ed esterne

- a) 41°12'48.2730"N - 016°35'02.4983"E
- b) 41°12'53.9804"N - 016°34'58.7244"E
- c) 41°12'54.8140"N - 016°35'10.8489"E
- d) 41°12'56.7607"N - 016°35'17.5697"E
- e) 41°13'00.0045"N - 016°35'16.6850"E
- f) 41°13'03.9831"N - 016°35'28.8696"E
- g) 41°13'12.3270"N - 016°35'29.8097"E
- h) 41°13'14.5210"N - 016°35'34.2788"E
- i) 41°13'15.9089"N - 016°35'41.2471"E
- j) 41°13'01.9398"N - 016°35'52.3029"E
- k) 41°12'52.2146"N - 016°35'56.5916"E
- l) 41°12'41.0181"N - 016°36'05.6071"E
- m) 41°12'35.8377"N - 016°36'12.1745"E
- n) 41°12'21.8149"N - 016°36'12.0362"E
- o) 41°12'18.6528"N - 016°36'03.4950"E

#### "Torre Gavetone"

- p) 41°11.890'N - 016°38.220'E
- q) 41°11.810'N - 016°38.560'E
- r) 41°11.660'N - 016°38.520'E
- s) 41°11.690'N - 016°38.180'E

Nelle predette zone di mare, sino al termine dei lavori di bonifica, è consentita esclusivamente la navigazione delle unità in genere, l'ormeggio lungo tutte le banchine portuali e l'ancoraggio nella rada di Molfetta nei termini stabiliti dal vigente "Regolamento del Porto". In deroga al citato regolamento è temporaneamente vietato l'utilizzo del punto di fonda F6, in coordinate 41°13.300'N - 016°35.200'E.

Nelle suddette zone di mare è altresì vietata la pesca in qualsiasi forma praticata, le immersioni subacquee ed ogni altra attività connessa con gli usi del mare. I Comandanti delle unità, durante le manovre di ormeggio, laddove fosse necessario l'impiego dell'ancora, dovranno dar fondo osservando un adeguato margine di sicurezza dagli ordigni bellici individuati dalle coordinate elencate nell'Allegato 3 dell'Ordinanza 03/2011 della Capitaneria di Porto di Molfetta (814 punti). Durante l'espletamento delle operazioni di bonifica degli ordigni e residuati bellici, in aggiunta ai divieti di cui all'articolo 1, è vietata anche la navigazione e la sosta di qualsiasi unità non autorizzata per un raggio di 500 m dal punto di immersione degli operatori subacquei. Inoltre ogni attività subacquea è vietata fino ad una distanza di 1000 m dal punto di immersione dei sommozzatori. Dette distanze, a seconda delle esigenze operative, potranno variare, secondo le disposizioni che saranno impartite al momento dal personale militare imbarcato a bordo delle unità navali della Guardia Costiera presenti in zona. I movimenti in entrata ed uscita delle unità mercantili dal porto di Molfetta, durante le operazioni di bonifica, potranno avvenire esclusivamente a seguito di espresso nulla osta comunicato dai sommozzatori della Marina Militare (SDAI) per il tramite dell'Autorità Marittima. Durante le operazioni di brillamento degli ordigni residuati bellici, ai fini della pubblica incolumità è fatto obbligo a tutte le unità in transito di mantenersi ad una distanza non inferiore ai 1000 m dal punto di brillamento e di attenersi alle eventuali diverse disposizioni che saranno impartite al momento dal personale militare imbarcato a bordo delle unità della Guardia Costiera presenti in zona. Ogni attività subacquea sarà vietata fino alla distanza di 2000 m dal punto in cui avverrà il brillamento. Nello specchio acqueo/area demaniale marittima avente centro nel punto di coordinate 41°12.752'N - 016°35.110'E sono vietate:

- le immersioni subacquee sportive ad una distanza non inferiore a 1000 m;
  - le immersioni effettuate da parte dei sommozzatori appartenenti a ditte impegnate direttamente o indirettamente nei lavori di costruzione del nuovo Porto Commerciale di Molfetta, (autorizzate dalla Capitaneria di Porto) ad una distanza non inferiore ai 200 m;
  - lo stazionamento di mezzi in superficie a meno di 150 m dal punto di cui sopra;
  - ogni attività di superficie nell'area avente centro nel punto considerato e raggio di 150 m.
- (Capitaneria di Porto di Molfetta - Ordinanza 107/2011)

### Carte 31 - 196 - 7085 - 7086

(Scheda 1957/2011)

### P37023/11 VIESTE

#### Informazioni portuali

Il canale d'ingresso del porto di Vieste, a seguito di variazioni di fondali, consente l'accesso alle sole unità con pescaggio inferiore a 2,5 m. E' interdetto l'accesso al porto a tutte le unità con pescaggio pari o superiore a 2,5 m. Le unità in entrata, dovranno informare la Sala Operativa 500 m prima dell'ingresso al porto e ad avvenuto disormeggio e comunque non oltre il superamento della direttrice del Molo di San Lorenzo.

(Ufficio Circondariale Marittimo di Vieste - Ordinanze 30/2011, 57/2011)

### Carta 31

(Scheda 1977/2011)

## SEZIONE C

### PPP004/11 ADRIATICO MERIDIONALE

#### Correntometri

Sono state posizionate 2 catene correntometriche completamente sommerse ed ancorate sul fondo nelle seguenti coordinate (WGS 84):

- a) 41°20.482'N - 017°11.625'E Stazione B-2010;
- b) 41°13.318'N - 017°34.721'E Stazione IM7.

Predette stazioni resteranno in sito fino al 12.12.2012.

(Consiglio Nazionale delle Ricerche Fg. S.N. in data 12.10.2011)

#### Carte 30 - 921

(Scheda 2080/2011)

### S42012/11 ORTONA

#### Dragaggi

Nello specchio acqueo antistante l'imboccatura del Porto di Ortona, sono in corso lavori di dragaggio e successivo ripascimento delle spiagge di Lido Saraceni e Lido Riccio. L'area interessata dai lavori è delimitata dalle seguenti coordinate (WGS 84):

- a) 42°21'05.47"N - 014°25'23.34"E;
- b) 42°21'03.96"N - 014°25'26.38"E;
- c) 42°21'05.05"N - 014°25'26.89"E;
- d) 42°21'05.01"N - 014°25'33.84"E;
- e) 42°20'53.92"N - 014°25'33.93"E;
- f) 42°21'03.67"N - 014°25'26.05"E;
- g) 42°20'54.73"N - 014°25'23.43"E.

I predetti lavori verranno effettuati mediante l'utilizzo di draga refluyente asservita ad una tubazione galleggiante segnalata mediante 3 boe luminose fino alla testata del molo Sud. Per tutto il periodo dei lavori, nella suddetta area è vietata qualsiasi attività connessa con l'uso del mare. Le unità in transito dovranno mantenersi ad una distanza non inferiore a 50 m dal mezzo operante, prestare attenzione ad eventuali segnalazioni da esso provenienti e procedere alla velocità minima di governo. E' vietato il transito nello specchio acqueo compreso la draga ed il fanale rosso causa tubazione galleggiante. Tutte le unità in entrata ed uscita dal porto, superiori a 500 t s.l., hanno l'obbligo di effettuare la manovra con l'ausilio del Pratico Locale.

(Capitaneria di Porto di Ortona - Ordinanze 82/2011, 83/2011)

#### Carte 33 - 212 - 7102

(Scheda 2065/2011)

## SEZIONE C

---

### C2 - AVVISI NTM III

---

- Avvisi NTM III annullati con il presente fascicolo:

0229/11	0294/11	0342/11	0344/11	0345/11	0396/11	0398/11
0399/11	0400/11					

- Avvisi NTM III in vigore:

0334/10	0463/10	0278/11	0354/11	0369/11	0387/11	0395/11
0460/10	0038/11	0329/11	0358/11	0377/11	0391/11	
0461/10	0173/11	0349/11	0359/11	0383/11	0392/11	
0462/10	0265/11	0350/11	0365/11	0385/11	0394/11	

- Nuovi Avvisi NTM III emessi con il presente fascicolo:

#### **0402/11 BLACK SEA**

Drilling operations by "DEEPWATER CHAMPION" until 27 MAR12, in circular area 1 NM radius centred on 41°46.47'N - 040°17.43'E.

Wide berth requested.

#### **Carte 360 INT300 - 370/1**

(Scheda 2023/2011)

#### **0403/11 MARMARA SEA**

Underwater cable operations by C/S "RAYMOND CROZE" until further notice, in areas bounded by:

AREA 1

- a) 40°40.15'N - 027°14.70'E;
- b) 40°31.18'N - 027°08.98'E;
- c) 40°33.03'N - 027°24.39'E;
- d) 40°41.70'N - 027°28.10'E.

AREA 2

Circle of 2.5 NM radius centred in 40°53.45'N - 028°50.14'E.

AREA 3

Circle of 2 NM radius centred in 40°46.70'N - 028°08.37'E.

Wide berth requested.

#### **Carte 350 INT302 - 436**

(Scheda 2023/2011)

#### **0406/11 MEDITERRANEAN AND BLACK SEAS**

ENC GB202649.

ENC update 2 to ENC GB202649 issued in week 38/11 may cause the ECDIS system to fail in some models of SAM Electronics ECDIS. When the ECDIS attempts to display this ENC the system fails and cannot be recovered without specialist technical support. There are no reported incidents of other ECDIS systems being critically affected by this problem, nor are other GB

ENCs in the region affected. A new edition of ENC GB202649 is being issued in week 39/11. Mariners are advised to avoid using this ENC until the new edition has been installed. It is recommended that this ENC should be deleted from the ECDIS immediately and reinstalled when the new edition has been received.

#### **Carta 360 INT300**

(Scheda 2023/2011)

#### **0408/11 EASTERN MEDITERRANEAN SEA**

Drilling rig "OCEAN ENDEAVOR" will be moved from 32°08.5'N - 030°47.3'E to 32°14.6'N - 030°47.5'E.

#### **Carte 350 INT302 - 439 INT308**

(Scheda 2023/2011)

#### **0412/11 TUNISIA EAST COAST**

Mooring buoy established in 33°24.93'N - 011°23.14'E.

#### **Carte 340 INT301 - 350 INT302 - 437 INT307**

(Scheda 2092/2011)

## SEZIONE C

### 0413/11 BLACK SEA

Seismic survey operations by R/V "MEZEN" from 07 OCT11 to 26 OCT11, towing one cable 11500 metres length in area bounded by:

- a) 42°19.5'N - 039°23.0'E;
- b) 44°30.5'N - 035°15.9'E;
- c) 44°49.4'N - 036°14.5'E;
- d) 43°24.2'N - 039°23.0'E.

Wide berth requested, minimum 7 miles astern and 2 miles abeam.

### Carta 360 INT300

(Scheda 2092/2011)

### 0416/11 ADRIATIC SEA

Firing exercises on 12 OCT11 from 0900 UTC till 1200 UTC in area bounded by:

- a) 42°23.0'N - 018°32.4'E;
- b) 42°16.0'N - 018°46.4'E;
- c) 42°09.0'N - 019°01.4'E;
- d) 42°07.0'N - 018°34.4'E.

### Carte 435 INT306 - 921 - 6010 - 6011

(Scheda 2092/2011)

### 0417/11 BLACK SEA

1.- Hydrographical and geophysical operations by vessels "AKADEMIK GOLITSYN" and "GSP PRINCE" towing underwater devices at 300 metres length, until 31 OCT11 in area bounded by:

- a) 44°00.0'N - 039°11.4'E;
- b) 43°10.9'N - 036°50.7'E;
- c) 43°26.0'N - 036°11.0'E;
- d) 44°54.4'N - 037°19.1'E.

### Carta 350 INT302

(Scheda 2092/2011)

### 0418/11 MEDITERRANEAN AND BLACK SEAS

NAVAREA III Warnings in force on 11th OCT11 at 0600 UTC.

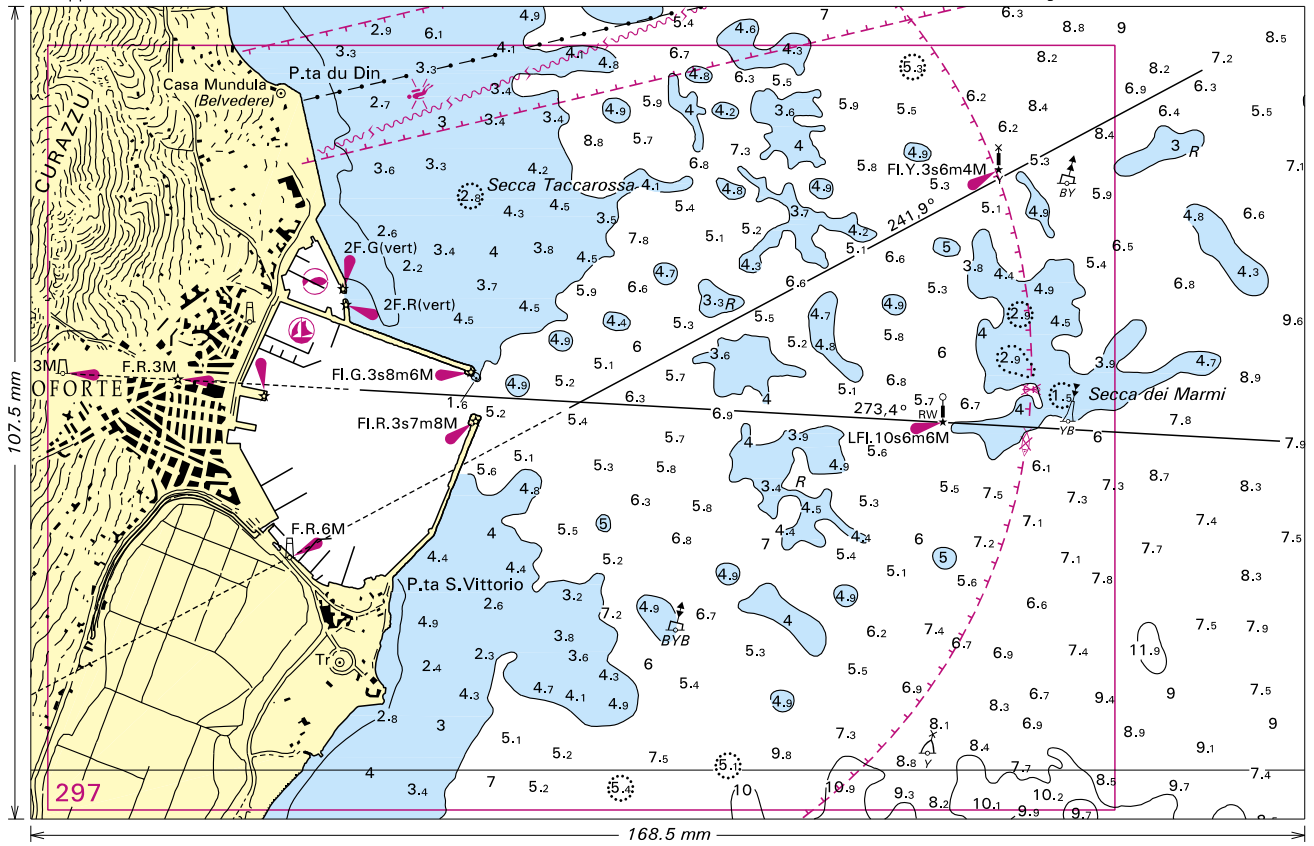
2010: 334, 460, 461, 462, 463.

2011: 038, 173, 265, 278, 329, 349, 350, 354, 358, 359, 365, 369, 377, 383, 385, 387, 391, 392, 394, 395, 402, 403, 406, 408, 412, 413, 416, 417, 418.

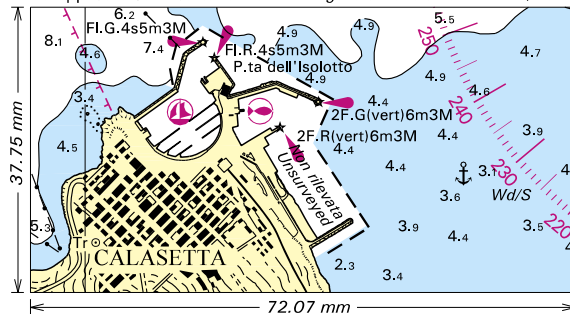
(Scheda 2092/2011)

Da applicare sulla carta it. 294

Allegato al fascicolo A.N. 20/2011



Da applicare sulla carta it. 294 Allegato al fascicolo A.N. 20/2011





# Scheda di segnalazione per notizie idrografiche/reclamo

La presente scheda può essere inviata tramite telefax al nr. 010 261400 o in busta regolarmente affrancata a :  
Istituto Idrografico della Marina – 16100 Genova P.C.

Indicare sempre il numero della carta o della pagina della pubblicazione a cui si fa riferimento. Vedi Premessa I.I. 3146 par. 1.

Carta Nautica n° \_\_\_\_\_ Portolano n° \_\_\_\_\_ pag. \_\_\_\_\_  
Carta Nautica da Diporto n.° \_\_\_\_\_ Elenco Fari pag. \_\_\_\_\_  
Radioservizi Parte Prima pag. \_\_\_\_\_ Radioservizi Parte Seconda pag. \_\_\_\_\_  
Avviso ai Naviganti n° \_\_\_\_\_ Informazione Nautica n° \_\_\_\_\_

## **NOTIZIA IDROGRAFICA** (All'attenzione dell'ufficio DD NN)

### DESCRIZIONE DELLA SEGNALAZIONE

---

---

---

---

---

---

### INDICAZIONI DEL MITTENTE

Data del rilievo: \_\_\_\_\_  
In navigazione: da \_\_\_\_\_ a \_\_\_\_\_  
Posizione: lat. \_\_\_\_\_ ; long. \_\_\_\_\_  
In porto a: \_\_\_\_\_ a bordo della \_\_\_\_\_

## **RECLAMO**

- Richiesta di riscontro formale (per iscritto)       Riscontro non richiesto  
 Richiesta di riscontro informale (telefonico)

Motivi del reclamo:

---

---

---

---

---

Eventuali richieste:

---

---

---

---

## **DATI DEL MITTENTE**

Qualifica (se dipendente): \_\_\_\_\_

Cognome e Nome: \_\_\_\_\_

Indirizzo: \_\_\_\_\_ Tel: \_\_\_\_\_

### Nota informativa (ex art. 13 D.Lgs. 196/2003):

I dati personali vengono trattati per finalità istituzionali e statistiche. Non verranno divulgati a terzi. La natura del conferimento è comunque facoltativa.

FIRMA DEL COMPILATORE

\_\_\_\_\_ li \_\_\_\_\_

\_\_\_\_\_