



# AVVISI AI NAVIGANTI

( PERIODICO QUINDICINALE )

## 22

Mercoledì 16 Novembre 2011

### CONTENUTO DEL FASCICOLO

#### SEZIONE A

- 1 - Indice degli Avvisi
- 2 - Comunicazioni e varie
- 3 - Annullamento AA.NN.

#### SEZIONE B

- 1 - Avvisi per le CARTE
- 2 - Avvisi per i PORTOLANI
- 3 - Avvisi per i RADIOSERVIZI
- 4 - Avvisi di CARATTERE GENERALE
- 5 - Avvisi per i CATALOGHI
- 6 - Avvisi per L'ELENCO FARI

#### SEZIONE C

- 1 - INFORMAZIONI NAUTICHE
- 2 - AVVISI NTM III

### ABBREVIAZIONI E SIMBOLI

- - Avviso di fonte italiana
- (P) - Avviso preliminare
- (T) - Avviso temporaneo
- (G) - Avviso generale
- (R) - Avviso di rettifica
- A.N. - Avviso ai Naviganti
- I.N. - Informazione Nautica

### NOTE

Per il razionale impiego del presente fascicolo consultare la "Premessa agli Avvisi ai Naviganti".

Gli **Avvisi urgenti** vengono radiodiffusi dalle stazioni costiere italiane (vedi Radioservizi, Parte I).

Gli **Avvisi importanti di fonte italiana** vengono segnalati direttamente ai principali servizi idrografici del mondo per la loro rapida diffusione.

I rilevamenti sono veri e contati da 000° a 360°; essi sono dati dal largo per i limiti dei settori di luce e per le istruzioni di navigazione; sono dati da punti fissi a terra per la definizione di posizioni.

Chiunque trovi inesattezze o lacune negli avvisi del presente fascicolo o possa fornire notizie che interessino la navigazione è pregato di darne sollecita comunicazione a: **Istituto Idrografico della Marina – Sezione Avvisi ai Naviganti/Informazioni Nautiche - 16100 Genova - Telefono 0102443281 - Telefax 010261400 - e-mail maridrografico.genova@marina.difesa.it**

Direttore Responsabile **Andrea Liaci**

Registrazione presso il Tribunale di Genova N. 1/86 del 14.01.1986

Gli Avvisi ai Naviganti possono essere consultati in Italia presso le Autorità Portuali; all'Estero presso i Consolati italiani o sul sito [www.marina.difesa.it](http://www.marina.difesa.it)

Tariffa **Regime Libero**: "Poste Italiane S.p.A. – Spedizione in abbonamento – 70% - DCB Genova"

Abbonamento annuo: Italia € 80,00 - Estero € 100,00

**SEZIONE A**

---

**A1 - INDICE DEGLI AVVISI**

---

**AVVISI PER LE CARTE**

<b>Carta N°</b>	<b>Correzione N°</b>	<b>Avviso</b>	<b>Correzione precedente</b>
1	93	22.5	(18.4/2011)
13	86	22.11	(20.9/2011)
	87	22.12	
	88	22.17	
20	32	22.15	(21.12/2011)
23	44	22.11	(19.7/2011)
	45	22.12	
	46	22.17	
25	48	22.18	(17.24/2011)
26	44	22.19	(16.13/2011)
38	82	22.20	(21.19/2011)
42	68	22.8	(21.7/2011)
60 INT3365	52	22.6	(19.3/2011)
94	7	22.10	(20.5/2009)
115 INT3364	37	22.6	(10.5/2011)
122	31	22.7	(21.6/2011)
127	143	22.10	(20.8/2011)
130 INT3385	84	22.10	(20.7/2011)
138 INT3352	18	22.11	(18.17/2011)
	19	22.12	
	20	22.17	
146	2	22.18	(1.22/2011)
234	52	22.21	(19.21/2011)
257	11	22.13	(18.14/2011)
258	24	22.14	(8.6/2011)
273	15	22.16	(21.13/2011)
290	10	22.9	(5.9/2011)
323	39	22.8	(21.7/2011)
340 INT301	59	22.1	(8.26/2010)
360 INT300	52	22.1	(20.9/2010)
431 INT303	83	22.1	(17.4/2010)
432 INT304	8	22.3	(21.9/2011)
434 INT305	169	22.8	(21.12/2011)
907 INT3116	30	22.2	(18.2/2011)
	31	22.3	
912 INT3308	47	22.8	(21.7/2011)
915	73	22.11	(17.20/2011)
	74	22.12	
917	65	22.15	(21.12/2011)
918	57	22.11	(17.20/2011)
	58	22.12	
919	67	22.19	(19.13/2011)
920	102	22.19	(19.13/2011)
924	55	22.20	(17.30/2011)
2056 INT3199	27	22.5	(20.1/2011)
2093 INT3195	9	22.4	(18.3/2011)
6003	52	22.22	(12.18/2011)
	53	22.23	

## SEZIONE A

Carta N°	Correzione N°	Avviso	Correzione precedente
6109	29	22.24	(20.15/2011)
7039	7	22.11	(20.9/2011)
	8	22.12	
7040	13	22.11	(19.7/2011)
	14	22.12	
	15	22.17	
7071	11	22.18	(17.24/2011)
7074	8	22.19	(14.7/2011)
7113	19	22.20	(21.19/2011)
7311	6	22.6	(24.4/2010)
7335	1	22.7	
7403	9	22.10	(20.7/2011)
7417	4	22.11	(3.8/2011)
	5	22.12	
	6	22.17	
7418	6	22.11	(8.5/2010)
	7	22.12	
7532	15	22.21	(19.21/2011)

### AVVISI PER I PORTOLANI

Portolano <b>P4</b> , ed. 2007 .....	22.25-22.26
Portolano <b>P5</b> , ed. 2007 .....	22.27
Portolano <b>P6</b> , ed. 2007 .....	22.28
Portolano <b>P7</b> , ed. 2008 .....	22.29
Portolano <b>P8</b> , ed. 2008 .....	22.30-22.31

### AVVISI PER I RADIOSERVIZI

Negativo.

### AVVISI DI CARATTERE GENERALE

Premessa <b>I.I.3146</b> , ed. 2011 .....	22.32
---	-------

### AVVISI PER I CATALOGHI

Catalogo <b>I.I.3001</b> , ed. 2011 .....	22.33+22.35
Catalogo <b>I.I.3002</b> , ed. 2011 .....	22.36+22.38

### AVVISI PER ELENCO FARI

Elenco Fari <b>I.I.3134</b> , ed. 2011 .....	22.39
--	-------

## SEZIONE A

### INFORMAZIONI NAUTICHE

D07050/11 GENOVA  
D07051/11 GENOVA  
D08021/11 LERICI  
D08022/11 BOCCA DI MAGRA  
E12007/11 ISOLA DI GIANNUTRI  
F50004/11 CANNIGIONE  
F50005/11 ARBATAX  
F50006/11 ARBATAX  
G18022/11 MARINA DI CASSANO  
G18023/11 MARINA DI CASSANO  
G18024/11 VICO EQUENSE  
G18025/11 VICO EQUENSE  
G19031/11 MINORI  
I23003/11 MESSINA  
L53006/11 ZONA GELA  
M29004/11 BAIA DI SANTA PANAGIA  
N34007/11 OTRANTO  
P35014/11 BRINDISI  
T45023/11 RAVENNA  
T48007/11 MONFALCONE  
T48008/11 GRADO

### AVVISI NTM III

0436/11 BLACK SEA - ROMANIA  
0437/11 EASTERN MEDITERRANEAN SEA  
0438/11 BLACK SEA  
0440/11 BLACK SEA  
0442/11 BLACK SEA  
0445/11 MEDITERRANEAN SEA  
0447/11 EASTERN MEDITERRANEAN SEA  
0451/11 EASTERN MEDITERRANEAN SEA  
0452/11 MEDITERRANEAN AND BLACK SEAS

**SEZIONE A**

---

**A2 - COMUNICAZIONI E VARIE**

---

Negativo.

---

**A3 - ANNULLAMENTI AA.NN.**

---

I seguenti Avvisi ai Naviganti, inseriti nelle pubblicazioni sotto indicate, sono annullati e pertanto devono essere distrutti:

Negativo.

## SEZIONE B

---

### B1 - AVVISI PER LE CARTE

---

#### MEDITERRANEO OCCIDENTALE - SPAGNA

22.1 - 16-XI-2011

##### I. Formentera - Fondale

###### Carta 431 INT303

Modificare in **167** il fondale "174" circa in 38°38.5'N - 000°57.5'E.

###### Carte 340 INT301 - 360 INT300

Modificare in **167** il fondale "174" circa in 38°38.0'N - 000°57.0'E.

(Brest Avv. n° 11.43.23)

**Carte 340 INT301 (2011-59) - 360 INT300 (2011-52) - 431 INT303 (2011-83)**

(Scheda 2299/2011)

---

#### MEDITERRANEO OCCIDENTALE - FRANCIA

22.2 - 16-XI-2011

##### Port la Nouvelle - Fondo sporco

Inserire un simbolo di fondo sporco (INT K - 31) **PA** in 42°59.0'N - 003°08.0'E.

(Brest Avv. n° 11.43.24)

**Carta 907 INT3116 (30)**

(Scheda 2299/2011)

---

#### MEDITERRANEO OCCIDENTALE - FRANCIA

22.3 - 16-XI-2011

##### Golfe du Lion - Boa

###### Carta 907 INT3116

Spostare la boa e le relative caratteristiche da 42°06.5'N - 004°41.8'E a 42°03.8'N - 004°38.6'E.

###### Carta 432 INT304

Spostare la boa e le relative caratteristiche da 42°06.7'N - 004°41.8'E a 42°03.8'N - 004°38.6'E.

(Brest Avv. n. 11.42.17)

**Carte 432 INT304 (8) - 907 INT3116 (31)**

(Scheda 2222/2011)

---

#### MEDITERRANEO OCCIDENTALE - FRANCIA

22.4 - 16-XI-2011

##### Marseille - Fanali

1) Cancellare il fanale e le relative caratteristiche circa in 43°20.59'N - 005°19.62'E.

2) Inserire un fanale (INT P - 1) **Iso.G.4s** in 43°20.64'N - 005°19.52'E.

(Brest Avv. n° 11.42.18)

**Carta 2093 INT3195 (9)**

(Scheda 2222/2011)

## SEZIONE B

### MEDITERRANEO OCCIDENTALE - FRANCIA

22.5 - 16-XI-2011

#### Baie des Anges - Boa

##### Carta 2056 INT3199

Inserire una boa sferica luminosa di colorazione diurna **Y** (INT Q - 22) **FI(5)Y.20s** munita di miraglio ad X in 43°38.60'N - 007°13.16'E.

##### Carta 1

Inserire una boa sferica luminosa di colorazione diurna **Y** (INT Q - 22) **FI(5)Y.20s** munita di miraglio ad X in 43°38.56'N - 007°13.19'E.

(Brest Adv. n° 11.42.19)

**Carte 1 (93) - 2056 INT3199 (27)**

(Scheda 2222/2011)

---

### MAR LIGURE - ITALIA



22.6 - 16-XI-2011

#### La Spezia - Zona di ingresso proibito

##### Carta 60 INT3365

1) Inserire un limite di zona di ingresso proibito (INT N - 2.2) congiungente i punti:

- a) 44°04.207'N - 009°50.807'E, P.ta del Varignano;
- b) 44°04.118'N - 009°51.060'E, costa,
- c) ed i punti:
- d) 44°04.060'N - 009°51.140'E, P.ta S. Maria;
- e) 44°03.780'N - 009°51.220'E, P.ta della Castagna.

2) Inserire la legenda **v.Port** in:

- a) 44°04.100'N - 009°50.820'E;
- b) 44°03.850'N - 009°51.000'E.

##### Carte 115 INT3364 - 7311

1) Inserire un limite di zona di ingresso proibito (INT N - 2.2) congiungente i punti:

- a) 44°04.00'N - 009°51.08'E, P.ta S. Maria;
- b) 44°03.72'N - 009°51.16'E, P.ta della Castagna.

2) Inserire la legenda **v.Port** in 44°03.80'N - 009°50.95'E;

**Carte 60 INT3365 (52) - 115 INT3364 (37) - 7311 (2011-6)**

(Scheda 2346/2011)

---

### MAR TIRRENO - ITALIA



22.7 - 16-XI-2011

#### Promontorio dell'Argentario - Fondo sporco

##### Carta 7335

Inserire un simbolo di fondo sporco (INT K - 31) in 42°23.39'N - 011°06.97'E.

##### Carta 122

Inserire un simbolo di fondo sporco (INT K - 31) in 42°23.35'N - 011°06.99'E.

**Carte 122 (31) - 7335 (2011-1)**

(Scheda 2340/2011)

## SEZIONE B

### MAR TIRRENO - ITALIA (SARDEGNA)



22.8 - 16-XI-2011

**Golfo di Congianus - Relitto - Legenda**

**Carte 42 - 323**

Cancellare la legenda "PA" al relitto circa in 41°02.77'N - 009°41.11'E.

**Carta 912 INT3308**

Cancellare la legenda "PA" al relitto circa in 41°02.9'N - 009°41.1'E.

**Carta 434 INT305**

1) Cancellare la legenda "PA" al relitto circa in 41°02.3'N - 009°40.7'E.

2) Spostare il relitto dalla posizione in 1) a 41°02.9'N - 009°41.1'E.

**Carte 42 (68) - 323 (39) - 434 INT305 (169) - 912 INT3308 (47)**

(Scheda 2179/2011)

---

### MEDITERRANEO OCCIDENTALE - ITALIA (SARDEGNA)



22.9 - 16-XI-2011

**Alghero - Fanale**

Cancellare il fanale e le relative caratteristiche in 40°33.654'N - 008°18.694'E.

**Carta 290 (10)**

(Scheda 2301/2011)

---

### MAR TIRRENO - ITALIA



22.10 - 16-XI-2011

**Marina di Stabia - Meda**

**Carta 94**

Inserire una meda luminosa di colorazione diurna **Y** (INT Q - 130.6) **FI(5)Y.20s11m4M** munita di miraglio in 40°43.650'N - 014°27.833'E.

**Carte 127 - 130 INT3385**

Inserire una meda luminosa di colorazione diurna **Y** (INT Q - 130.6) **FI(5)Y.20s11m4M** munita di miraglio in 40°43.71'N - 014°27.88'E

**Carta 7403**

Inserire una meda luminosa di colorazione diurna **Y** (INT Q - 130.6) **FI(5)Y.20s11m4M** munita di miraglio in 40°43.65'N - 014°27.83'E.

**Carte 94 (2011-7) - 127 (143) - 130 INT3385 (84) - 7403 (9)**

(Scheda 2338/2011)



## SEZIONE B

### MAR TIRRENO - ITALIA



22.11 - 16-XI-2011

#### Tirreno meridionale - Cavo elettrico sottomarino

##### Carta 138 INT3352

Inserire un cavo elettrico sottomarino (INT L - 31.1) congiungente i punti:

- a) 38°17.94'N - 015°28.80'E, limite W carta;
- b) 38°18.27'N - 015°29.15'E;
- c) 38°19.52'N - 015°30.90'E;
- d) 38°19.67'N - 015°31.59'E;
- e) 38°19.65'N - 015°32.62'E;
- f) 38°19.35'N - 015°34.08'E;
- g) 38°19.40'N - 015°34.40'E;
- h) 38°19.55'N - 015°34.64'E;
- i) 38°19.55'N - 015°35.28'E;
- j) 38°19.38'N - 015°35.80'E;
- k) 38°19.32'N - 015°36.89'E;
- l) 38°19.20'N - 015°37.58'E;
- m) 38°19.05'N - 015°37.92'E;
- n) 38°18.80'N - 015°38.95'E;
- o) 38°18.58'N - 015°39.29'E;
- p) 38°18.47'N - 015°40.98'E;
- q) 38°17.32'N - 015°43.82'E;
- r) 38°16.92'N - 015°44.06'E;
- s) 38°16.52'N - 015°44.20'E;
- t) 38°16.29'N - 015°44.42'E, limite E carta.

##### Carta 7417

Inserire un cavo elettrico sottomarino (INT L - 31.1) congiungente i punti:

- a) 38°19.55'N - 015°34.72'E, limite W carta;
- b) 38°19.55'N - 015°35.28'E;
- c) 38°19.38'N - 015°35.80'E;
- d) 38°19.32'N - 015°36.89'E;
- e) 38°19.20'N - 015°37.58'E;
- f) 38°19.05'N - 015°37.92'E;
- g) 38°18.80'N - 015°38.95'E;
- h) 38°18.58'N - 015°39.29'E;
- i) 38°18.47'N - 015°40.98'E;
- j) 38°17.32'N - 015°43.82'E;
- k) 38°16.92'N - 015°44.06'E;
- l) 38°16.52'N - 015°44.20'E;
- m) 38°16.28'N - 015°44.42'E, limite E carta.

##### Carta 7418

Inserire un cavo elettrico sottomarino (INT L - 31.1) congiungente i punti:

- a) 38°17.94'N - 015°28.80'E, limite W carta;
- b) 38°18.27'N - 015°29.15'E;
- c) 38°19.52'N - 015°30.90'E;
- d) 38°19.67'N - 015°31.59'E;
- e) 38°19.65'N - 015°32.62'E;
- f) 38°19.35'N - 015°34.08'E;
- g) 38°19.40'N - 015°34.40'E;
- h) 38°19.55'N - 015°34.64'E;
- i) 38°19.55'N - 015°35.11'E, limite E carta.

segue

## SEZIONE B

### Carta 13

Inserire un cavo elettrico sottomarino (INT L - 31.1) congiungente i punti:

- a) 38°14.86'N - 015°26.74'E, costa;
- b) 38°15.51'N - 015°26.74'E;
- c) 38°16.01'N - 015°26.94'E;
- d) 38°18.16'N - 015°29.14'E;
- e) 38°19.46'N - 015°30.89'E;
- f) 38°19.56'N - 015°31.64'E;
- g) 38°19.56'N - 015°32.69'E;
- h) 38°19.26'N - 015°34.09'E;
- i) 38°19.46'N - 015°34.69'E;
- j) 38°19.44'N - 015°35.29'E;
- k) 38°19.26'N - 015°35.89'E;
- l) 38°19.11'N - 015°37.69'E;
- m) 38°18.71'N - 015°39.04'E;
- n) 38°18.44'N - 015°39.49'E;
- o) 38°18.36'N - 015°41.04'E;
- p) 38°17.21'N - 015°43.89'E;
- q) 38°16.16'N - 015°44.49'E;
- r) 38°15.41'N - 015°45.24'E, costa.

### Carte 23 - 7040

Inserire un cavo elettrico sottomarino (INT L - 31.1) congiungente i punti:

- a) 38°14.95'N - 015°26.65'E, costa;
- b) 38°15.60'N - 015°26.65'E;
- c) 38°16.10'N - 015°26.85'E;
- d) 38°18.27'N - 015°29.15'E;
- e) 38°19.52'N - 015°30.90'E;
- f) 38°19.67'N - 015°31.59'E;
- g) 38°19.65'N - 015°32.62'E;
- h) 38°19.35'N - 015°34.08'E;
- i) 38°19.55'N - 015°34.64'E;
- j) 38°19.55'N - 015°35.28'E;
- k) 38°19.38'N - 015°35.80'E;
- l) 38°19.20'N - 015°37.58'E;
- m) 38°18.80'N - 015°38.95'E;
- n) 38°18.58'N - 015°39.29'E;
- o) 38°18.47'N - 015°40.98'E;
- p) 38°17.32'N - 015°43.82'E;
- q) 38°16.52'N - 015°44.20'E;
- r) 38°15.50'N - 015°45.15'E, costa.

### Carta 7039

Inserire un cavo elettrico sottomarino (INT L - 31.1) congiungente i punti:

- a) 38°18.48'N - 015°40.81'E, limite W carta;
- b) 38°18.45'N - 015°40.95'E;
- c) 38°17.30'N - 015°43.80'E;
- d) 38°16.25'N - 015°44.40'E;
- e) 38°15.76'N - 015°44.91'E, limite S carta.

### Carta 915

Inserire un cavo elettrico sottomarino (INT L - 31.1) congiungente i punti:

- a) 38°14.9'N - 015°26.7'E, costa;
- b) 38°16.1'N - 015°26.9'E;
- c) 38°19.5'N - 015°30.9'E;
- d) 38°19.4'N - 015°34.1'E;
- e) 38°19.2'N - 015°37.6'E;
- f) 38°18.6'N - 015°39.3'E;
- g) 38°18.5'N - 015°41.0'E;
- h) 38°17.3'N - 015°43.8'E;
- i) 38°15.5'N - 015°45.2'E, costa.

segue

## SEZIONE B

### Carta 918

Inserire un cavo elettrico sottomarino (INT L - 31.1) congiungente i punti:

- a) 38°14.9'N - 015°26.7'E, costa;
- b) 38°16.0'N - 015°26.9'E;
- c) 38°19.4'N - 015°31.0'E;
- d) 38°19.3'N - 015°34.2'E;
- e) 38°19.1'N - 015°37.7'E;
- f) 38°18.5'N - 015°39.4'E;
- g) 38°18.4'N - 015°41.1'E;
- h) 38°17.2'N - 015°43.9'E;
- i) 38°15.4'N - 015°45.2'E, costa.

**Carte 13 (86) - 23 (44) - 138 INT3352 (18) - 915 (73) - 918 (57) - 7039 (7) - 7040 (13) - 7417 (4) - 7418 (2011-6)**

(Scheda 2099/2011)

---

## MAR TIRRENO - ITALIA



**22.12 - 16-XI-2011**

**Tirreno meridionale - Cavo elettrico sottomarino**

### Carta 138 INT3352

Inserire un cavo elettrico sottomarino (INT L - 31.1) congiungente i punti:

- a) 38°18.11'N - 015°28.80'E, limite W carta;
- b) 38°18.34'N - 015°29.02'E;
- c) 38°19.59'N - 015°30.84'E;
- d) 38°19.76'N - 015°31.63'E;
- e) 38°19.59'N - 015°33.91'E;
- f) 38°19.76'N - 015°34.18'E;
- g) 38°19.71'N - 015°35.23'E;
- h) 38°19.54'N - 015°35.84'E;
- i) 38°19.48'N - 015°36.81'E;
- j) 38°19.40'N - 015°37.95'E;
- k) 38°19.15'N - 015°38.67'E;
- l) 38°18.68'N - 015°39.47'E;
- m) 38°18.61'N - 015°41.04'E;
- n) 38°17.58'N - 015°43.70'E;
- o) 38°16.41'N - 015°44.40'E;
- p) 38°16.39'N - 015°44.42'E, limite E carta.

### Carta 7417

Inserire un cavo elettrico sottomarino (INT L - 31.1) congiungente i punti:

- a) 38°19.73'N - 015°34.72'E, limite W carta;
- b) 38°19.71'N - 015°35.23'E;
- c) 38°19.54'N - 015°35.84'E;
- d) 38°19.48'N - 015°36.81'E;
- e) 38°19.40'N - 015°37.95'E;
- f) 38°19.15'N - 015°38.67'E;
- g) 38°18.68'N - 015°39.47'E;
- h) 38°18.61'N - 015°41.04'E;
- i) 38°17.58'N - 015°43.70'E;
- j) 38°16.41'N - 015°44.40'E;
- k) 38°16.39'N - 015°44.42'E, limite E carta.

### Carta 7418

Inserire un cavo elettrico sottomarino (INT L - 31.1) congiungente i punti:

- a) 38°18.11'N - 015°28.80'E, limite W carta;
- b) 38°18.34'N - 015°29.02'E;
- c) 38°19.59'N - 015°30.84'E;
- d) 38°19.76'N - 015°31.63'E;
- e) 38°19.59'N - 015°33.91'E;
- f) 38°19.76'N - 015°34.18'E;
- g) 38°19.71'N - 015°35.11'E, limite E carta.

segue

## SEZIONE B

### Carta 13

Inserire un cavo elettrico sottomarino (INT L - 31.1) congiungente i punti:

- a) 38°14.85'N - 015°26.76'E, costa
- b) 38°15.56'N - 015°26.74'E;
- c) 38°15.97'N - 015°26.94'E;
- d) 38°18.25'N - 015°29.11'E;
- e) 38°19.50'N - 015°30.93'E;
- f) 38°19.67'N - 015°31.72'E;
- g) 38°19.50'N - 015°34.00'E;
- h) 38°19.67'N - 015°34.27'E;
- i) 38°19.62'N - 015°35.32'E;
- j) 38°19.45'N - 015°35.93'E;
- k) 38°19.39'N - 015°36.90'E;
- l) 38°19.31'N - 015°38.04'E;
- m) 38°19.06'N - 015°38.76'E;
- n) 38°18.59'N - 015°39.56'E;
- o) 38°18.52'N - 015°41.13'E;
- p) 38°17.49'N - 015°43.79'E;
- q) 38°16.32'N - 015°44.49'E;
- r) 38°15.43'N - 015°45.25'E, costa.

### Carte 23 - 7040

Inserire un cavo elettrico sottomarino (INT L - 31.1) congiungente i punti:

- a) 38°14.94'N - 015°26.67'E, costa
- b) 38°15.65'N - 015°26.65'E;
- c) 38°16.06'N - 015°26.85'E;
- d) 38°18.34'N - 015°29.02'E;
- e) 38°19.59'N - 015°30.84'E;
- f) 38°19.76'N - 015°31.63'E;
- g) 38°19.59'N - 015°33.91'E;
- h) 38°19.76'N - 015°34.18'E;
- i) 38°19.71'N - 015°35.23'E;
- j) 38°19.54'N - 015°35.84'E;
- k) 38°19.48'N - 015°36.81'E;
- l) 38°19.40'N - 015°37.95'E;
- m) 38°19.15'N - 015°38.67'E;
- n) 38°18.68'N - 015°39.47'E;
- o) 38°18.61'N - 015°41.04'E;
- p) 38°17.58'N - 015°43.70'E;
- q) 38°16.41'N - 015°44.40'E;
- r) 38°15.52'N - 015°45.16'E, costa.

### Carta 7039

Inserire un cavo elettrico sottomarino (INT L - 31.1) congiungente i punti:

- a) 38°18.62'N - 015°40.81'E, limite W carta;
- b) 38°18.61'N - 015°41.04'E;
- c) 38°17.58'N - 015°43.70'E;
- d) 38°16.41'N - 015°44.40'E;
- e) 38°15.76'N - 015°44.96'E, limite S carta.

### Carta 915

Inserire un cavo elettrico sottomarino (INT L - 31.1) congiungente i punti:

- a) 38°14.9'N - 015°26.7'E, costa
- b) 38°16.0'N - 015°26.9'E;
- c) 38°19.6'N - 015°30.8'E;
- d) 38°19.5'N - 015°35.8'E;
- e) 38°19.4'N - 015°38.0'E;
- f) 38°18.6'N - 015°39.5'E;
- g) 38°18.6'N - 015°41.0'E;
- h) 38°17.5'N - 015°43.7'E;
- i) 38°15.5'N - 015°45.2'E, costa.

segue

## SEZIONE B

### Carta 918

Inserire un cavo elettrico sottomarino (INT L - 31.1) congiungente i punti:

- a) 38°14.8'N - 015°26.8'E, costa
- b) 38°16.0'N - 015°26.9'E;
- c) 38°19.5'N - 015°30.9'E;
- d) 38°19.5'N - 015°35.9'E;
- e) 38°19.3'N - 015°38.0'E;
- f) 38°18.6'N - 015°39.6'E;
- g) 38°18.5'N - 015°41.1'E;
- h) 38°17.5'N - 015°43.8'E;
- i) 38°15.4'N - 015°45.3'E, costa.

Carte 13 (87) - 23 (45) - 138 INT3352 (19) - 915 (74) - 918 (58) - 7039 (8) - 7040 (14) - 7417 (5) - 7418 (7)

(Scheda 2099/2011)

---

### MAR TIRRENO - ITALIA (SICILIA)



22.13 - 16-XI-2011

#### Trapani - Ormezzi numerosi - Pontili

1) Cancellare le zone di ormezzi numerosi e le relative legende "Boe da ormeggio - Mooring buoys" centrate in:

- a) 38°00.690'N - 012°29.950'E;
- b) 38°00.440'N - 012°30.200'E.

2) Cancellare i pontili galleggianti centrati in:

- a) 38°00.850'N - 012°30.110'E;
- b) 38°00.850'N - 012°30.148'E;
- c) 38°00.850'N - 012°30.181'E.

Carta 257 (11)

(Scheda 2240/2011)

---

### STRETTO DI SICILIA - ITALIA



22.14 - 16-XI-2011

#### Mazara del Vallo - Fanale

#### RIQUADRO PORTO DI MAZARA DEL VALLO

Modificare in **Iso.Y.2s** le caratteristiche del fanale in 37°38.852'N - 012°34.863'E.

Carta 258 (24)

(Scheda 2247/2011)

---

### STRETTO DI SICILIA - ITALIA



22.15 - 16-XI-2011

#### Marina di Ragusa - Zona di ingresso proibito

Carta 20

- 1) Inserire il nome **VEGA A** alla piattaforma circa in 36°32.35'N - 014°37.53'E.
- 2) Inserire un limite circolare di zona di ingresso proibito (INT N - 2.2) di raggio **2 M** alla piattaforma in 1).

Carta 917

- 1) Inserire il nome **VEGA A** alla piattaforma circa in 36°32.4'N - 014°37.4'E.
- 2) Inserire un limite circolare di zona di ingresso proibito (INT N - 2.2) di raggio **2 M** alla piattaforma in 1).

Carte 20 (32) - 917 (65)

(Scheda 2303/2011)

## SEZIONE B

### MARE IONIO - ITALIA (SICILIA)



**22.16** - 16-XI-2011  
**Riposto - Talloncino**

#### **RIQUADRO RIPOSTO**

Inserire il talloncino allegato centrato in 37°43.960'N - 015°12.580'E.

**Avvertenze: le rappresentazioni grafiche ottenute da stampanti non professionali possono facilmente risultare distorte o deformate rispetto alle dimensioni originali; si raccomanda di verificare le quote confrontandole con quelle indicate ai margini.**

**Carta 273 (15)**

(Scheda 2191/2011)

---

### MARE IONIO - ITALIA (SICILIA)



**22.17** - 16-XI-2011  
**Ganzirri - Turbina immersa**

#### **Carta 138 INT3352**

Inserire un simbolo di turbina immersa (INT L - 24) **Turbine** alla boa centrata in 38°15.52'N - 015°37.67'E.

#### **Carta 7417**

Inserire un simbolo di turbina immersa (INT L - 24) **Turbina** alla boa centrata in 38°15.52'N - 015°37.67'E.

#### **Carta 13**

Inserire la legenda (INT L - 24) **Underwater Turbine** e le caratteristiche **FI.Y.4s3M** alla boa centrata in 38°15.43'N - 015°37.76'E.

#### **Carta 23**

Inserire la legenda (INT L - 24) **Underwater Turbine** e le caratteristiche **FI.Y.4s3M** alla boa centrata in 38°15.52'N - 015°37.67'E.

#### **Carta 7040**

Inserire la legenda (INT L - 24) **Turbina immersa** e le caratteristiche **FI.Y.4s3M** alla boa centrata in 38°15.52'N - 015°37.67'E.

**Carte 13 (88) - 23 (46) - 138 INT3352 (20) - 7040 (15) - 7417 (6)**

(Scheda 2314/2011)

---

### MARE IONIO - ITALIA



**22.18** - 16-XI-2011  
**Crotone - Punto di imbarco pilota**

#### **Carta 146**

Inserire un punto d'imbarco pilota (INT T - 1.1) in 39°06.400'N - 017°08.100'E.

#### **Carta 25**

Inserire un punto d'imbarco pilota (INT T - 1.1) in 39°06.32'N - 017°08.20'E.

#### **Carta 7071**

Inserire un punto d'imbarco pilota (INT T - 1.1) in 39°06.40'N - 017°08.10'E.

**Carte 25 (48) - 146 (2) - 7071 (11)**

(Scheda 2315/2011)

## SEZIONE B

### MARE IONIO - ITALIA



**22.19** - 16-XI-2011

#### **Golfo di Corigliano - Zona di pesca a strascico**

##### **Carta 26**

1) Cancellare il tratto di limite di pesca a strascico vietata compresa tra i punti:

- a) 39°49.82'N - 016°41.30'E, limite esistente;
- b) 39°48.92'N - 016°41.30'E, limite esistente.

2) Inserire un tratto di limite di pesca a strascico vietata (N - e) congiungente i punti:

- a) punto in 1)a);
- b) 39°49.82'N - 016°41.10'E;
- c) 39°48.92'N - 016°41.10'E;
- d) punto in 1)b).

##### **Carta 7074**

1) Cancellare il tratto di limite di pesca a strascico vietata compresa tra i punti:

- a) 39°49.90'N - 016°41.20'E, limite esistente;
- b) 39°49.00'N - 016°41.20'E, limite esistente.

2) Inserire un tratto di limite di pesca a strascico vietata (N - e) congiungente i punti:

- a) punto in 1)a);
- b) 39°49.90'N - 016°41.00'E;
- c) 39°49.00'N - 016°41.00'E;
- d) punto in 1)b).

##### **Carta 919**

1) Cancellare il tratto di limite di pesca a strascico vietata compresa tra i punti:

- a) 39°49.8'N - 016°41.3'E, limite esistente;
- b) 39°48.9'N - 016°41.3'E, limite esistente.

2) Inserire un tratto di limite di pesca a strascico vietata (N - e) congiungente i punti:

- a) punto in 1)a);
- b) 39°49.8'N - 016°41.1'E;
- c) 39°48.9'N - 016°41.1'E;
- d) punto in 1)b).

##### **Carta 920**

1) Cancellare il tratto di limite di pesca a strascico vietata compresa tra i punti:

- a) 39°49.9'N - 016°41.2'E, limite esistente;
- b) 39°49.0'N - 016°41.2'E, limite esistente.

2) Inserire un tratto di limite di pesca a strascico vietata (N - e) congiungente i punti:

- a) punto in 1)a);
- b) 39°49.9'N - 016°41.0'E;
- c) 39°49.0'N - 016°41.0'E;
- d) punto in 1)b).

**Carte 26 (44) - 919 (67) - 920 (102) - 7074 (8)**

(Scheda 2257/2011)

## SEZIONE B

### MARE ADRIATICO - ITALIA



**22.20** - 16-XI-2011  
**Piave Vecchia - Ostruzione**

**Carta 38**  
Inserire un'ostruzione (INT K - 41) **21<sub>5</sub> Obstn** in 45°25.90'N - 012°41.00'E.

**Carta 7113**  
Inserire un'ostruzione (INT K - 41) **21<sub>5</sub> Obstn** in 45°25.85'N - 012°40.94'E.

**Carta 924**  
Inserire un'ostruzione (INT K - 41) **21<sub>5</sub> Obstn** in 45°25.9'N - 012°40.9'E.

**Carte 38 (82) - 924 (55) - 7113 (19)**

(Scheda 2339/2011)

---

### MARE ADRIATICO - ITALIA



**22.21** - 16-XI-2011  
**Sistiana - Relitto**

**Carta 234**  
Modificare in un relitto (INT K - 26) **6<sub>5</sub> WK** il fondale segnalato ma non confermato "6<sub>5</sub>" circa in 45°45.95'N - 013°37.91'E.

**Carta 7532**  
Modificare in un relitto (INT K - 26) **6<sub>5</sub> WK** il fondale segnalato ma non confermato "6<sub>5</sub>" circa in 45°45.98'N - 013°37.90'E.

**Carte 234 (52) - 7532 (15)**

(Scheda 2230/2011)

---

### MARE ADRIATICO - CROAZIA

**22.22** - 16-XI-2011  
**Ilovicka Vrata - Meda**

Inserire una meda laterale sinistra (INT Q - 130.1) **FI.R.3s8M** in 44°28.48'N - 014°32.80'E.

(Split Avv. n° 1-9/11)

**Carta 6003 (52)**

(Scheda 2216/2011)

---

### MARE ADRIATICO - CROAZIA

**22.23** - 16-XI-2011  
**Sepurine - Meda**

Inserire una meda luminosa laterale sinistra (INT Q - 130.1) **FI(2)R.4s2M** munita di miraglio in 44°13.30'N - 015°09.75'E.

(Split Avv. n° 2-9/11)

**Carta 6003 (53)**

(Scheda 2216/2011)



## **SEZIONE B**

### **MARE ADRIATICO - CROAZIA**

**22.24 - 16-XI-2011**  
**Sibenski Kanal - Boe**

1) Cancellare la boa e le relative caratteristiche circa in 43°42.87'N - 006°50.88'E.

2) Inserire una boa a fuso luminosa laterale sinistra (INT Q - 130.1) **FI.R.2s4M** munita di miraglio in 43°42.90'N - 015°50.86'E.

3) Inserire una boa a fuso luminosa laterale sinistra (INT Q - 130.1) **FI.(3)R.10s3M** munita di miraglio in 43°43.04'N - 015°50.96'E.

(Split Avv. n° 3-9/11)  
**Carta 6109 (29)**

(Scheda 2216/2011)

## SEZIONE B

---

### B2 - AVVISI PER I PORTOLANI

---

#### MAR TIRRENO - ITALIA



22.25 - 16-XI-2011

#### Marina di Pisciotta - Informazioni portuali

1) **Sostituire le righe 11 ÷ 27 con:**

«**Porticciolo Marina di Pisciotta** (v. pianetto) - Può ospitare imbarcazioni da diporto, da pesca e da trasporto passeggeri:

Le unità in entrata o in uscita dal porto devono navigare all'interno della zona di mare compresa tra la testata del molo di sopraflutto e la testata della scogliera esterna a difesa del molo di sottoflutto, per una lunghezza di 100 m verso il largo.

I fondali (2010) sono di 3 m all'imboccatura e di circa 2,5 m a centro bacino. I pescaggi consentiti variano da 2,8 m a 0,7 m.

**Pericoli** - Al centro dello specchio acqueo portuale esistono due scogli affioranti, non segnalati, per cui in orario notturno è **vietata** la navigazione in ingresso/uscita dal porto.».

2) **Al presente Fascicolo AA.NN. è allegato il nuovo pianetto** del porticciolo turistico - peschereccio di **Marina di Pisciotta**.

3) **Cancellare la "Figura 98 - Porticciolo Marina di Pisciotta (2004)".**

**Portolano P4, ed. 2007, pag. 178**

(Scheda 1676/2010)

(Sostituisce l'A.N. 1.46/2008).

---

#### MAR TIRRENO - ITALIA



22.26 - 16-XI-2011

#### Marina di Pisciotta - Indice pianetti

**Inserire dopo la riga 15:**

«**Marina di Pisciotta** - Porticciolo turistico-peschereccio.....pag. 178.».

**Portolano P4, ed. 2007, pag. 190**

(Scheda 1676/2010)

---

#### MARE IONIO - ITALIA (SICILIA)



22.27 - 16-XI-2011

#### Riposto - Informazioni portuali

**Cancellare le righe 16 ÷ 18**

**Portolano P5, ed. 2007, pag. 98**

(Scheda 2191/2011)

## SEZIONE B

### STRETTO DI SICILIA - ITALIA



22.28 - 16-XI-2011

**Lampedusa - Cavo sottomarino**

**Inserire dopo la riga 6:**

«**Cavo telefonico sottomarino** - Unisce l'Isola di Lampedusa all'Isola di Linosa. Nella fascia di mare, ampia 600 m (300 m per parte) per una distanza di 4 M in direzione ENE, da Cala Pisana, **sono vietati** la sosta, l'ancoraggio e la pesca.».

Portolano P6, ed. 2007, pag. 82

(Scheda 2233/2011)

---

### MARE ADRIATICO - ITALIA



22.29 - 16-XI-2011

**Falconara Marittima - Segnalamenti marittimi**

**Sostituire le righe 27 ÷ 29 con:**

«**Pontile della raffineria A.P.I.** - Si protende in direzione NE dalla spiaggia; due pali di allineamento, muniti di fanali blu, facilitano l'ormeggio notturno al pontile.».

Portolano P7, ed. 2008, pag. 188

(Scheda 2170/2011)

---

### MARE ADRIATICO - ITALIA



22.30 - 16-XI-2011

**Monfalcone - Informazioni portuali**

1) **Sostituire la riga 17 con:**

« Il fondo è di sabbia e fango »

2) **Sostituire da riga 33 a fine pagina con:**

«**Canale Valentinis** - È lungo circa 1 km, largo da 35 a 80 m, completamente banchinato a levante e solo in parte a ponente. Il canale conduce da Porto Rosega alla Darsena N. Sauro.

**Darsena N. Sauro** - È , destinata ad ormeggio unità da pesca e da diporto ed a piccole unità per passeggeri in transito. Ha una banchina lunga 90 m.».

Portolano P8, ed. 2008, pag. 175

(Scheda 2325/2011)

## SEZIONE B

### MARE ADRIATICO - ITALIA

●  
22.31 - 16-XI-2011

#### Monfalcone - Informazioni portuali

Sostituire la tabella con la seguente:

«Destinazione delle banchine (2011) - E' la seguente:

Denominazione	Uso prevalente	Dimensione (m)	Lunghezza max unità (m)
Banchina Portorosega (Accosto 1)	Cabotaggio comunitario	165	200
Banchina Portorosega (Accosto 2)	Cabotaggio comunitario	165	200
Banchina Portorosega (Accosto 3)	Commerciale	165	200
Banchina Portorosega (Accosto 4)	Commerciale	165	200
Banchina Portorosega (Accosto 5)	Commerciale	165	200
Banchina Portorosega (Accosto 6)	Commerciale	165	200
Banchina Portorosega (Accosto 7)	Commerciale	165	200
Banchina Portorosega (Accosto 8)	Commerciale	165	200
Banchina Portorosega (Accosto 9)	Commerciale	165	200
Banchina Endesa	Navi per uso della retrostante centrale termoelettrica	330	
Banchina Lamiere	Asservita al Cantiere Fincantieri		
Banchina A	Asservita al Cantiere Fincantieri		
Banchina B	Asservita al Cantiere Fincantieri		
Banchina C	Asservita al Cantiere Fincantieri		
Banchina D	Asservita al Cantiere Fincantieri	550	
Banchina Trieste	Asservita al Cantiere Fincantieri	180	
Banchina E	Asservita al Cantiere Fincantieri	520	
Banchina De Franceschi - Silos	Carico/scarico granaglie	120	

Portolano P8, ed. 2008, pag. 176

(Scheda 2325/2011)

**SEZIONE B**

---

**B3 - AVVISI PER I RADIOSERVIZI**

---

Negativo.

## SEZIONE B

### B4 - AVVISI DI CARATTERE GENERALE

#### MAR MEDITERRANEO

● (G)

22.32 - 16-XI-2011

#### Ricerche Idrocarburi - Piattaforme Mobili

Riferimento: A.N. (G) n. 12 della Premessa agli Avvisi ai Naviganti 2011

Sono in neretto le piattaforme che hanno cambiato posizione rispetto all'avviso precedente.

#### 1) Mediterranean Sea S/SE.

Unknown	31°24.1'N - 030°02.0'E
Unknown	31°24.5'N - 030°04.2'E
Sneferu	31°26.2'N - 032°58.0'E
P. Fouad	31°30.9'N - 032°31.6'E
Ocean Spur	31°34.5'N - 030°10.5'E
Atwood Aurora	31°36.3'N - 030°04.7'E
Karous	31°37.8'N - 032°14.1'E
Key Manhattan	31°39.5'N - 032°40.7'E
Mary-B	31°44.9'N - 034°18.3'E
Merseak Gardein	31°46.0'N - 030°34.5'E
JP Bussel	31°46.1'N - 031°20.6'E
Senefru	31°48.9'N - 030°56.1'E
Rosetta 1	31°50.8'N - 030°31.2'E
Ocean Lexington	31°53.2'N - 031°53.4'E
Key Singapore	31°55.2'N - 031°51.2'E
Adryatic 4	31°55.5'N - 032°31.3'E
Scarabeo 4	31°56.4'N - 031°59.0'E
Unknown	31°56.7'N - 031°09.2'E
Scarabeo 6	32°05.8'N - 030°37.6'E
<b>Ocean Endeavour</b>	<b>32°13.0'N - 030°55.0'E</b>
Discoverer Americas	32°15.5'N - 028°38.7'E
Sedco Express	33°00.0'N - 034°01.9'E
Pride North America	33°00.3'N - 033°43.3'E
Noble Homer Ferrington	33°11.1'N - 033°16.8'E
Estruc. Didon	33°47.9'N - 011°53.5'E
Pride Sea Explorer	34°17.6'N - 011°48.4'E
Sea Explorer	34°22.5'N - 011°32.0'E
7 November	34°23.0'N - 012°15.0'E
Isis	34°34.1'N - 012°31.6'E
Atwood Southern Cross	35°47.9'N - 014°28.7'E
Energy Exeter	35°55.4'N - 014°48.9'E

#### 2) Adriatic Sea-Ionian Sea.

Unknown	40°50.0'N - 018°17.0'E
Bonaccia	43°36.0'N - 014°21.2'E
Steward	44°12.8'N - 012°46.6'E
Morena I	44°13.6'N - 012°29.0'E
Annabella	44°13.7'N - 013°04.4'E
Ika-A	44°21.5'N - 013°29.3'E
Ida-B	44°26.8'N - 013°28.8'E
Armida 1	44°28.5'N - 012°27.2'E
Unknown	44°30.0'N - 013°00.0'E
Irina	44°31.7'N - 013°22.8'E
Ivana B	44°41.2'N - 013°13.1'E
Vesna	44°41.2'N - 013°19.1'E
Ivana E	44°44.7'N - 013°14.8'E
Izabela South	44°57.5'N - 013°09.1'E
Ocean King	44°58.5'N - 013°08.0'E
Izabela North	44°58.8'N - 013°07.8'E

## SEZIONE B

### 3) Azov Sea-Black Sea

Deepwater Champion	41°46.5'N - 040°17.4'E
Unknown	44°03.4'N - 030°09.3'E
Unknown	44°31.6'N - 029°32.9'E
Unknown	44°32.7'N - 029°26.8'E
Sivash	44°50.2'N - 036°24.3'E
Unknown	45°15.5'N - 031°49.2'E
Unknown	45°22.3'N - 030°55.6'E
Number 11	45°40.5'N - 031°41.1'E
Number 10	45°42.7'N - 031°51.5'E

Ulteriori varianti saranno radiodiffuse dal servizio NAVAREA III e, per le coste italiane, anche dalle stazioni costiere italiane (vedere Radioservizi per la Navigazione - Parte I - Capitolo VII)

**Premessa agli Avvisi ai Naviganti e Avvisi di carattere generale I.I.3146, ed. 2011**

(Scheda 2344/2011)

(Sostituisce l'A.N. 20.19/2011).





**SEZIONE B**

22.35 - 16-XI-2011

Idrogr.	Idrogr. Rid/Part	Pagina	Numero	Titolo	Scala 1:	Edizione	Formato	Cat.
I		29-112	2156	Da Punta d'Orchina a Cap Muro, Paraggi di Ajaccio Lat. 41° 40.90' N - 42° 11.20' N Lon. 08° 21.20' E - 08° 48.90' E  Nuova carta.	50.000	2011	DCV	D
I		29-112	2158	Da Cap Muro a Cap de Feno Lat. 41° 23.70' N - 41° 44.50' N Lon. 08° 27.30' E - 09° 07.90' E Ancoraggio di Porto Pollo Lat. 41° 41.54' N - 41° 42.94' N Lon. 08° 47.34' E - 08° 48.94' E Ancoraggio di Campomoro Lat. 41° 37.59' N - 41° 38.84' N Lon. 08° 48.14' E - 08° 49.74' E  Nuova carta.	50.000  10.000  10.000	2011	DCO	D

Catalogo I.I.3001, ed. 2011 (33)

(Scheda 2197/2011)

22.36 - 16-XI-2011

Idrogr.	Pagina	Numero	Titolo	Scala 1:	Edizione	Indice grafico
II	23	838	Port of Arzew  Nuova edizione. Sostituisce l'edizione precedente.	15.000	2011	E
V	39	2213	Gura Sfintu Gheorghe to Dnistrovs'kyy Lyman  Nuova edizione. Sostituisce l'edizione precedente.	150.000	2011	M
V	17-41	2233	Yalta to Tuapse Yalta  Nuova edizione. Sostituisce l'edizione precedente.	400.000 15.000	2011	A N
Extra	55	2851	Masīrah to the Strait of Hormuz Khalīje Chābahār Port Sohar  Nuova edizione. Sostituisce l'edizione precedente.	750.000 150.000 50.000	2011	4

Catalogo I.I.3002, ed. 2011 (8)

(Scheda 2251/2011)

**SEZIONE B**

22.37 - 16-XI-2011

Idrogr.	Pagina	Numero	Titolo	Scala 1:	Edizione	Indice grafico
V	41	3302	Approaches to Berdyans'k Berdyans'k  Nuova edizione. Sostituisce l'edizione precedente.	30.000 10.000	2011	N

Idrogr.	Pagina	NP	Titolo	Edizione
Extra	45	284	<b>Volume 4</b> - Meteorological Observation Stations, Editon 2011/12  Nuova edizione. Sostituisce l'edizione precedente.	2011

**Catalogo I.I.3002, ed. 2011 (9)**

(Scheda 2195/2011)

22.38 - 16-XI-2011

Idrogr.	Pagina	Numero	Titolo	Scala 1:	Edizione	Indice grafico
II	21	1180 INT 3185	Barcelona  Nuova edizione. Sostituisce l'edizione precedente.	12.500	2011	D
II	23	2555	Alger  Nuova edizione. Sostituisce l'edizione precedente.	10.000	2011	E

**Catalogo I.I.3002, ed. 2011 (10)**

(Scheda 2194/2011)



**SEZIONE B**

(Scheda 2247/2011)

**TARANTO**

- MAR GRANDE

-- Porto industriale interno

--- Il sporgente

<b>3485</b>		40 28.4	2 F RG (vert)	10	5	PI fsc rosse e verdi	<b>P</b>	22.39
E2144.4	----	17 13.0	Spigolo E	9		6	(T): Spento	2011

(Scheda 2096/2011)

**FALCONARA MARITTIMA**

- Raffineria API

<b>3947.3</b>		43 39.0	F Bu	2	8	PI rosso	VIS 230 - 030 (160)	22.39
E2355	--	13 23.1	Fanale				Segnala con il N.3947.5 l'allineamento per l'ormeggio al pontile	2011
							<b>P</b>	

(Scheda 2194/2011)

<b>3947.5</b>		43 39.0	F Bu	4	8	PI rosso	VIS 225 - 025 (160)	22.39
E2356	--	13 23.2	Fanale				Segnala con il N. 3947.3 l'allineamento per l'ormeggio al pontile	2011
							<b>P</b>	

(Scheda 2194/2011)

**Elenco Fari I.I.3134, ed. 2011**

**SEZIONE C**

**C1 - INFORMAZIONI NAUTICHE**

- Informazioni Nautiche annullate con il presente fascicolo:

E11003/09	E11003/09	E12001/11	E12002/11	E12005/11	G18010/08	G18011/09
G18007/10	G18006/11	G18008/11	G18009/11	G18011/11	L53004/11	N32009/11
P35006/11						

- Informazioni Nautiche in vigore:

B02002/10	D08009/11	G15016/10	G19019/10	L28010/10	N35003/11	S40005/11
B02004/10	D08010/11	G15017/10	G19005/11	L28001/11	NNN001/08	S42002/07
B02001/11	D08013/11	G15002/11	G19007/11	L51001/10	P34002/10	S42013/10
B02002/11	D08014/11	G15003/11	G19008/11	LLL001/11	P34001/11	S42015/10
B02003/11	D08016/11	G15004/11	G19010/11	L53003/10	P34002/11	S42017/10
B02004/11	D08018/11	G15007/11	G19012/11	L53004/10	P34003/11	S42005/11
B02005/11	D08019/11	G15009/11	G19013/11	L53005/10	P34004/11	S42006/11
B03001/11	D08020/11	G15010/11	G19019/11	L53006/10	P35011/10	S42007/11
B54002/10	D09003/11	G15011/11	G19021/11	L53007/10	P35007/11	S42009/11
B54005/10	D09004/11	G15013/11	G19023/11	L53008/10	P35008/11	S42010/11
B54006/10	D12001/10	G15014/11	G19024/11	L53009/10	P35009/11	S42011/11
B54001/11	D12002/11	G15016/11	G19026/11	L53001/11	P35010/11	S42012/11
D06005/10	D12004/11	G15017/11	G19027/11	L53002/11	P35012/11	S42013/11
D06001/11	D12005/11	G15018/11	G19028/11	L53003/11	P35013/11	S42014/11
D06003/11	E11002/10	G15020/11	G19029/11	L53005/11	P36005/10	S43004/10
D06004/11	E11004/10	G15021/11	G19030/11	M23002/10	P36006/10	S43001/11
D07025/10	E12007/10	G15022/11	I19003/10	M23001/11	P36001/11	S43002/11
D07028/10	E12011/10	G16008/09	I19001/11	M23002/11	P36003/11	S43003/11
D07030/10	E12012/10	G16011/09	I20001/11	M29003/11	P36004/11	S45001/10
D07006/11	E12015/10	G16015/09	I22003/10	M31001/04	P37013/10	S52002/09
D07011/11	E12018/10	G16009/10	I22004/10	M31001/11	P37015/10	S52003/10
D07015/11	E12019/10	G16012/10	I22003/11	MMM002/10	P37001/11	S52004/10
D07018/11	E12003/11	G16017/10	I22004/11	N30001/10	P37002/11	S52001/11
D07019/11	E12004/11	G16027/10	I22006/11	N32002/09	P37005/11	T44002/09
D07022/11	E12006/11	G16029/10	I22007/11	N32005/10	P37007/11	T44001/11
D07023/11	E13001/08	G16031/10	I22008/11	N32006/10	P37009/11	T44002/11
D07026/11	F04001/11	G16032/10	I23002/10	N32007/10	P37010/11	T45001/11
D07028/11	F04002/11	G16034/10	I23001/11	N32008/10	P37013/11	T45005/11
D07030/11	F50001/10	G16002/11	I23002/11	N32010/10	P37014/11	T45006/11
D07031/11	F50001/11	G16003/11	I24002/08	N32002/11	P37015/11	T45007/11
D07033/11	F50002/11	G16005/11	I24005/08	N32003/11	P37016/11	T45012/11
D07034/11	F50003/11	G16006/11	I24006/08	N32006/11	P37017/11	T45013/11
D07036/11	G14001/08	G16007/11	I24013/08	N32007/11	P37019/11	T45017/11
D07037/11	G14007/10	G16008/11	I24002/10	N32008/11	P37021/11	T45019/11
D07038/11	G14017/10	G16010/11	I24005/10	N32010/11	P37022/11	T45020/11
D07040/11	G14019/10	G16012/11	I24006/10	N32011/11	P37023/11	T45021/11
D07041/11	G14024/10	G16013/11	I24007/10	N33006/07	P37024/11	T45022/11
D07042/11	G14002/11	G16014/11	I24008/10	N33005/10	P38002/10	T46005/09
D07043/11	G14004/11	G16015/11	I24001/11	N33009/10	P38003/10	T46004/10
D07044/11	G14006/11	G16016/11	I24002/11	N33010/10	P38004/10	T46008/10
D07045/11	G14007/11	G16017/11	I24004/11	N33005/11	P38002/11	T46002/11
D07046/11	G14009/11	G18015/09	I25001/10	N33008/11	PPP001/10	T46004/11
D07047/11	G14010/11	G18023/09	I26002/11	N33009/11	PPP002/11	T47005/08
D07048/11	G14011/11	G18006/10	I26003/11	N33010/11	PPP003/11	T47001/11
D07049/11	G14013/11	G18012/11	L26003/09	N33011/11	PPP004/11	T47002/11
D08002/08	G15006/07	G18014/11	L26002/10	N33012/11	S39006/10	T47003/11
D08001/10	G15007/09	G18015/11	L26001/11	N34011/09	S39001/11	T47004/11
D08006/10	G15009/09	G18016/11	L26002/11	N34016/09	S39002/11	T48001/10
D08007/10	G15013/09	G18017/11	L28001/10	N34018/09	S39003/11	T48002/10
D08001/11	G15009/10	G18018/11	L28002/10	N34001/10	S40004/10	T48005/11
D08004/11	G15010/10	G18019/11	L28004/10	N34002/10	S40005/10	T48006/11
D08005/11	G15011/10	G18020/11	L28005/10	N34003/10	S40001/11	T49001/11
D08006/11	G15012/10	G18021/11	L28006/10	N34005/11	S40002/11	T49002/11
D08007/11	G15013/10	G19007/08	L28007/10	N34006/11	S40003/11	T52001/10
D08008/11	G15014/10	G19012/10	L28009/10	N35002/11	S40004/11	

## SEZIONE C

- Nuove Informazioni Nautiche emesse con il presente fascicolo:

### **D07050/11 GENOVA**

#### **Cavi sottomarini; Segnalamenti marittimi**

Sono in corso lavori per il riposizionamento di un cavo sottomarino tra il fanale verde ed il fanale rosso, all'imboccatura di levante del porto di Genova ed inoltre sarà ricollocata una boa gialla nello specchio acqueo del Porto Vecchio antistante l'Isola delle Chiatte. Le unità in transito nelle adiacenze dei mezzi impegnati nei lavori, devono mantenersi ad una distanza minima di 50 m, senza interferire in alcun modo con le attività e moderare la velocità sino al limite minimo di manovra. I lavori termineranno presumibilmente il 31.12.2011.

(Capitaneria di Porto di Genova - Ordinanza 314/2011)

#### **Carta 55 INT3362**

(Scheda 2237/2011)

### **D07051/11 GENOVA**

#### **Condutture sottomarine**

Sono in corso lavori di sostituzione di una porzione (circa 48 m) dello scarico a mare del depuratore di Genova Sturla. Le unità navali in transito nello specchio acqueo interessato dai lavori, devono:

- mantenersi a distanza di 100 m dai mezzi operanti;
- non interferire con le attività in corso;
- moderare la velocità fino al minimo consentito dalle capacità di manovra. I lavori termineranno presumibilmente il 30.11.2011.

(Capitaneria di Porto di Genova - Ordinanza 315/2011)

#### **Carte 55 INT3362 - 106 INT3360 - 7306**

(Scheda 2238/2011)

### **D08021/11 LERICI**

#### **Lavori/scogliere**

Nello specchio acqueo antistante la località Fiascherino del Comune di Lerici, sono in corso lavori di ricostruzione della scogliera che termineranno il 23.12.2011. Per tutto il periodo, nella zona interessata dai predetti lavori effettuati con l'ausilio del pontone "MAURO" e l'R/p "COLOSSO", sono vietati la navigazione, la sosta, la pesca e qualsiasi attività di superficie e/o subacquea. Le unità in transito nelle immediate vicinanze dovranno tenersi ad una distanza non inferiore a 50 m dai mezzi operanti e procedere con la massima cautela.

(Capitaneria di Porto della Spezia - Ordinanza 270/2011)

#### **Carta 115 INT3364**

(Scheda 2239/2011)

### **D08022/11 BOCCA DI MAGRA**

#### **Divieti**

Causa possibile crollo della rimanente parte del ponte della Colombiera situato alla foce del fiume Magra, nello specchio acqueo compreso tra le seguenti linee:

- a) 87 metri lineari di lunghezza della linea posta a 8 metri dal bordo esterno del rimanente ponte della Colombiera partendo dalla sponda destra del fiume verso il centro dello stesso;
- b) 50 metri lineari di lunghezza della sponda destra immediatamente a valle del rimanente ponte della Colombiera;
- c) 87 metri lineari di lunghezza partendo dalla fine della linea B in direzione centro del fiume;
- d) congiungente dalla fine della linea C alla fine della linea A;

sono vietati la navigazione, il transito, la sosta e qualsiasi attività connessa con l'uso del fiume Magra.

(Capitaneria di Porto della Spezia - Ordinanza 274/2011)

#### **Carte 59 - 60 INT3365**

(Scheda 2302/2011)

### **E12007/11 ISOLA DI GIANNUTRI**

#### **Conduttura sottomarina**

Nello specchio acqueo antistante la località "Cala Maestra" dell'Isola di Giannutri sono in corso lavori per la realizzazione di una conduttura sottomarina. Nell'area interessata da predette attività sono vietati il transito, l'ancoraggio e qualsiasi altra attività di superficie e/o subacquea.

(Ufficio Circondariale Marittimo di Porto Santo Stefano - Ordinanza 196/2009, Fg. N° 0019587 in data 29.10.11)

#### **LAVORI ULTIMATI IN ATTESA DI AGGIORNAMENTO GRAFICO**

#### **Carte 118 - 122**

(Scheda 2260/2011)

## SEZIONE C

### F50004/11 CANNIGIONE

#### Relitto

In prossimità del faro verde di ingresso al porto di Cannigione a distanza circa 2 m dal predetto e, più precisamente in 41°06.5'N - 009°26.7'E, risulta un natante affondato la cui posizione segnalata mediante una boa di colore bianco. Le unità in transito prestino attenzione.

(Comando Militare Marittimo Autonomo di Sardegna - fax n°525 in data 31.10.2011)

**Carte 324 - 326 INT3350 - 7117 - 7349**

(Scheda 2282/2011)

### F50005/11 ARBATAX

#### Relitti

Nello specchio acqueo antistante la spiaggia di Museddu del Comune di Cardedu, a circa 500 m dalla battigia è presente un tronco piantato sul fondo sabbioso. Le unità in transito prestino attenzione.

(Comando Militare Marittimo Autonomo di Sardegna - Fax n. 525 in data 31.10.2011)

**Carte 44 - 949 INT3306 - 7120**

(Scheda 2278/2011)

### F50006/11 ARBATAX

#### Informazioni portuali

Recenti mareggiate e conseguenti cadute massi dal molo di sopraflutto, hanno ostruito e ridotto il fondale d'ingresso del porticciolo di Capo San Lorenzo. Le unità in transito prestino la massima attenzione.

(Comando Militare Marittimo Autonomo di Sardegna - Faz n. 533 in data 07.11.2011)

**Carte 44 - 949 INT3306 - 7121**

(Scheda 2319/2011)

### G18022/11 MARINA DI CASSANO

#### Lavori ultimati

Sono in corso lavori di riqualificazione del Porto turistico di Marina di Cassano. Detti interventi interessano lo specchio acqueo antistante il Molo di Sottoflutto e la Banchina di Riva del porticciolo. L'area interessata dalle operazioni è delimitata dai seguenti punti:

- a) 40°38'17.76"N - 014°24'04.56"E;
- b) 40°38'18.54"N - 014°24'02.82"E;
- c) 40°38'21.72"N - 014°24'05.52"E;
- d) 40°38'22.92"N - 014°24'02.94"E;
- e) 40°38'24.54"N - 014°24'04.26"E;
- f) 40°38'21.96"N - 014°24'09.60"E.

Durante l'esecuzione dei lavori, nella zona sopraccitata e comunque ad una distanza di sicurezza non inferiore a 100 m dai mezzi impegnati nelle suddette operazioni, sono vietati la navigazione, l'ancoraggio, la sosta, la balneazione e qualunque attività marittima non espressamente autorizzata. Suddette attività termineranno presumibilmente il 11.03.2009.

(Capitaneria di Porto di Castellammare di Stabia - Ordinanza 96/2008, Fg. 02.02.11/30448 in data 14.10.11)

#### LAVORI ULTIMATI IN ATTESA DI AGGIORNAMENTO GRAFICO

**Carte 10 - 127 - 131 - 7031 - 7404**

(Scheda 2252/2011)

### G18023/11 MARINA DI CASSANO

#### Lavori ultimati

Nel Porticciolo turistico di Marina di Cassano è stato prolungato il Molo di Sopraflutto. Attualmente sono in corso lavori di posizionamento di massi naturali per il prolungamento della scogliera a protezione dello stesso Molo. Nell'area interessata da suddette operazioni sono vietati la navigazione, l'ancoraggio, la sosta, la balneazione e qualunque attività marittima non espressamente autorizzata. Tutte le unità in transito in prossimità della zona di cantiere devono mantenersi a distanza di sicurezza dai mezzi impegnati e procedere a lento moto.

(Capitaneria di Porto di Castellammare di Stabia - Ordinanza 09/2009, Fg. 02.02.11/30448 in data 14.10.11).

#### LAVORI ULTIMATI IN ATTESA DI AGGIORNAMENTO GRAFICO

**Carte 127 - 131 - 7404**

(Scheda 2252/2011)

## SEZIONE C

### G18024/11 VICO EQUENSE

#### Lavori in corso

Nello specchio acqueo antistante Vico Equense e più precisamente in:

- a) 40°39'47.0"N - 014°25'16.0"E;
- b) 40°39'45.0"N - 014°25'18.0"E;
- c) 40°39'49.0"N - 014°25'23.0"E;
- d) 40°39'51.0"N - 014°25'21.0"E;

sono in corso lavori di realizzazione di una scogliera soffolta. Per tutto il periodo dei predetti lavori, che termineranno il 03 marzo 2012, nella suddetta area, e comunque ad una distanza non inferiore a 100 m dai mezzi impegnati nei lavori, sono vietati la navigazione, l'ancoraggio, la sosta, la balneazione e qualsiasi attività di superficie e/o subacquea. Le unità in transito nelle immediate vicinanze prestino attenzione mantenendosi a distanza di sicurezza.

(Capitaneria di Porto di Castellammare di Stabia - Ordinanza 87/2011)

**Carte 10 - 127 - 130 INT3385 - 131**

(Scheda 2256/2011)

### G18025/11 VICO EQUENSE

#### Lavori in corso

Nello specchio acqueo antistante Vico Equense, e più precisamente nell'area delimitata dalle seguenti coordinate geografiche (WGS 84);

#### Area di interdizione temporanea per posizionamento boe

- a) 40°40'39.7074"N - 014°26'11.1180"E;
- b) 40°40'40.8847"N - 014°26'06.6284"E;
- c) 40°40'47.9740"N - 014°26'09.8292"E;
- d) 40°40'46.8106"N - 014°26'14.2787"E;

#### Specchio acqueo accesso al mare

- e) 40°40'40.8522"N - 014°26'12.1243"E;
- f) 40°40'40.8227"N - 014°26'11.5133"E;
- g) 40°40'40.5312"N - 014°26'11.5366"E;
- h) 40°40'40.5579"N - 014°26'12.0881"E.

sono in corso lavori di posizionamento di n° 11 corpi morti per la realizzazione di un campo boe destinato all'ormeggio di unità da diporto e di n° 2 corpi morti per un accesso al mare a servizio dello stabilimento "Bikini". Suddetti lavori saranno svolti dal lunedì al venerdì dalle ore 07,00 alle ore 17,00 e termineranno il 07 aprile 2011. Per tutto il periodo degli stessi, nei suddetti specchi acquee e comunque per un raggio di 50 m dai mezzi operanti, sono vietati la navigazione, l'ancoraggio, la sosta, l'ormeggio, la balneazione e qualsiasi attività di superficie e/o subacquea. Le unità in transito nelle immediate vicinanze prestino attenzione.

(Capitaneria di Porto di Castellammare di Stabia - Ordinanze 6/2011, 10/2011, Fg. n° 02.02.11/30448 in data 14.10.11)

#### LAVORI ULTIMATI IN ATTESA DI AGGIORNAMENTO GRAFICO

**Carte 10 - 127 - 130 INT3385**

(Scheda 2256/2011)

### G19031/11 MINORI

#### Divieti

Sono in corso lavori di ripristino di condizioni di sicurezza alla struttura in ferro del pontile sito in località Minori. Per tutto il periodo dei predetti lavori è vietato l'ormeggio a qualsiasi unità.

(Capitaneria di Porto di Salerno - Ordinanza 153/2011)

40°38'55.10"N - 014°37'37.38"E

**Carte 10 - 132 - 7032 - 7409**

(Scheda 2355/2011)

### I23003/11 MESSINA

#### Divieti

Causa indagine conoscitiva relativa alla reale situazione delle batimetrie dei fondali, è interdetto l'approdo in località Tremestieri del Comune di Messina.

(Capitaneria di Porto di Messina - Ordinanza 125/2011)

**Carta 138 INT3352**

(Scheda 2330/2011)



## SEZIONE C

### L53006/11 ZONA GELA

#### Rilievi in mare

Nelle acque ricadenti nella giurisdizione della Capitaneria di Porto di Gela sono in corso rilievi idro oceanografici. La zona interessata dalle predette operazioni è delimitata dalle seguenti coordinate (WGS 84);

- a) 37°00'31.8"N - 014°01'59.8"E;
- b) 36°59'58.1"N - 014°02'23.7"E;
- c) 36°59'20.5"N - 014°03'30.8"E;
- d) 36°59'08.4"N - 014°04'12.4"E;
- e) 36°57'02.9"N - 014°13'02.5"E;
- f) 37°01'12.7"N - 014°16'10.5"E;
- g) 37°01'26.1"N - 014°15'42.8"E;
- h) 36°57'33.4"N - 014°12'47.8"E;
- i) 36°59'33.0"N - 014°04'22.5"E;
- j) 36°59'43.0"N - 014°03'47.9"E;
- k) 36°59'57.4"N - 014°03'28.7"E;
- l) 37°00'53.9"N - 014°02'48.5"E.

Durante l'esecuzione dei rilievi, tutte le unità in transito dovranno procedere con cautela e mantenersi ad una distanza minima di 1 M dalle unità operanti prestando attenzione ad eventuali segnalazioni da esse provenienti. Le predette attività termineranno il 31 gennaio 2012.

(Capitaneria di Porto di Gela - Ordinanze 15/2011 e 23/2011)

**Carte 19 - 20 - 263 - 7059 - 7060 - 7457**

(Scheda 2231/2011)

### M29004/11 BAIA DI SANTA PANAGIA

#### Condutture sottomarine

Nello specchio acqueo della Baia di Santa Panagia e più precisamente nei sottonotati punti di coordinate geografiche (WGS 84):

- a) 37°06'51.560"N - 015°14'38.989"E; (inizio condotta a terra)
- b) 37°07'27.641"N - 015°14'55.146"E; (fine condotta a mare)
- c) 37°07'28.322"N - 015°14'55.149"E; (monoboa di ormeggio)
- d) 37°07'32.899"N - 015°15'00.895"E;
- e) 37°07'26.626"N - 015°15'02.972"E;
- f) 37°07'22.049"N - 015°14'57.226"E;
- g) 37°07'23.745"N - 015°14'49.403"E;
- h) 37°07'30.018"N - 015°14'47.325"E;
- i) 37°07'34.596"N - 015°14'53.071"E.

sono in corso lavori per la realizzazione ed il posizionamento di una condotta sottomarina collegata al deposito costiero e ad una monoboa di ormeggio ancorata a corpi morti e catenarie per ormeggio di navi gasiere. I predetti lavori, che termineranno presumibilmente il 16.01.2012, saranno svolti con unità e personale in immersione. Le unità in transito nelle immediate vicinanze dovranno tenersi ad una distanza non inferiore a 500 m dai mezzi navali impegnati nei lavori prestando attenzione ad eventuali segnalazioni da esse provenienti.

(Capitaneria di Porto di Siracusa - Ordinanze 13/2011, 183/2011 )

**Carte 21 - 270 INT3394 - 7063 - 7462**

(Scheda 2327/2011)

### N34007/11 OTRANTO

#### Relitti/Ostacoli

Nello specchio acqueo del Circondario Marittimo di Otranto in località Cesine del Comune di Vernole in 40°21.4760'N - 018°20.7111'E (WGS 84), è presente un'imbarcazione incagliata. Le unità in transito prestino attenzione.

(Ufficio Circondariale Marittimo di Otranto - Fg. N°01.01.29/11618 in data 25.10.2011)

**Carte 29 - 919 - 920 - 7081**

(Scheda 2229/2011)

## SEZIONE C

### P35014/11 BRINDISI

#### Informazioni portuali

All'interno del bacino portuale di Brindisi, sono in corso lavori di messa in sicurezza e disinquinamento. L'area interessata dalle predette operazioni è delimitata dalle seguenti coordinate geografiche (WGS 84):

- a) 40°38'23.3"N - 017°55'59.6"E;
- b) 40°38'20.5"N - 017°55'59.6"E;
- c) 40°38'29.4"N - 017°56'15.0"E;
- d) 40°38'30.1"N - 017°56'15.1"E;
- e) 40°38'30.0"N - 017°56'20.2"E;
- f) 40°38'36.1"N - 017°56'20.4"E;
- g) 40°38'36.2"N - 017°56'20.0"E;
- h) 40°38'34.9"N - 017°56'18.8"E;
- i) 40°38'35.4"N - 017°56'12.3"E;
- j) 40°38'35.1"N - 017°56'11.8"E;
- k) 40°38'35.1"N - 017°56'08.9"E;
- l) 40°38'35.1"N - 017°56'09.3"E;
- m) 40°38'36.8"N - 017°56'09.3"E;
- n) 40°38'34.2"N - 017°56'04.9"E;
- o) 40°38'23.8"N - 017°56'04.4"E.

Nella predetta area, sono vietati la navigazione, la sosta, il transito e qualsiasi attività di superficie e/o subacquea. I lavori termineranno il 30.04.2012.

(Capitaneria di Porto di Brindisi Ordinanze 96/2010, 49/201, 55/2011, 106/2011)

**Carte 191 - 192 - 7480**

(Scheda 2232/2011)

### T45023/11 RAVENNA

#### Lavori in corso

All'interno delle acque portuali di Ravenna, nel tratto compreso fra la rampa del Traghetto A.T.M. alla confluenza con il Canale Baiona, sono in corso lavori d'infissione di pali e palancole. che termineranno il 31.03.2012. Durante tutto il periodo dei predetti lavori che, termineranno il 31.03.2012. lo specchio acqueo compreso 202 m di lunghezza e 20 m di profondità dal ciglio banchina, è interdetto alla navigazione, alla sosta ed all'ormeggio. Tutte le unità in transito nelle immediate vicinanze dovranno procedere alla velocità minima di governo prestare la massima attenzione e contattare con congruo anticipo la stazione piloti del Porto di Ravenna sul canale 12 Vhf per ottenere il nulla osta al transito nel canale portuale.

(Capitaneria di Porto di Ravenna - Ordinanza 136/2011)

**Carte 218 - 219**

(Scheda 2348/2011)

### T48007/11 MONFALCONE

#### Segnalamenti marittimi

Lo specchio acqueo antistante il canale di accesso al Porto di Monfalcone è interessato da lavori di straordinaria manutenzione ai segnalamenti marittimi. I predetti lavori si svolgeranno dall'alba al tramonto mediante il motopontone "VE8238" che mostrerà segnali luminosi a luce gialla/rossa. Le unità in transito nello specchio acqueo adiacente l'area interessata dovranno procedere alla velocità minima di governo, mantenersi a distanza di sicurezza dal motopontone e prestare attenzione ad eventuali segnalazioni da esso provenienti. I predetti interventi termineranno il 16.12.2011.

(Capitaneria di Porto di Monfalcone - Ordinanza 63/2011)

**Carta 236**

(Scheda 2325/2011)

### T48008/11 GRADO

#### Segnalamenti marittimi

Nello specchio acqueo prospiciente il canale navigabile di accesso al porto di Grado, e più precisamente nell'area delimitata dalle seguenti coordinate geografiche (WGS 84):

- a) 45°41'02"N - 013°22'23"E;
- b) 45°41'02"N - 013°22'27"E;
- c) 45°40'49"N - 013°22'15"E;
- d) 45°40'47"N - 013°22'21"E.

sono in corso operazioni di posa e sistemazione di segnalamenti marittimi. Per tutto il periodo delle predette operazioni che, termineranno presumibilmente il 07.12.2011, nella suddetta area è vietata qualsiasi attività connessa con l'uso del mare. E' consentito esclusivamente il transito in ingresso e uscita dal porto. Le unità in transito nelle immediate vicinanze del mezzo operante, dovranno procedere alla velocità minima di governo, mantenersi a distanza di sicurezza prestando la massima attenzione.

(Ufficio Circondariale Marittimo di Grado - Ordinanza 70/2011)

**Carte 39 - 235 - 7115 - 7530**

(Scheda 2305/2011)

## SEZIONE C

---

### C2 - AVVISI NTM III

---

- Avvisi NTM III annullati con il presente fascicolo:

0377/11	0383/11	0387/11	0391/11	0395/11	0403/11	0408/11
0417/11	0420/11	0429/11	0432/11	0433/11	0434/11	

- Avvisi NTM III in vigore:

0334/10	0462/10	0173/11	0329/11	0358/11	0402/11	0423/11
0460/10	0463/10	0265/11	0349/11	0392/11	0406/11	0425/11
0461/10	0038/11	0278/11	0350/11	0394/11	0412/11	0430/11

- Nuovi Avvisi NTM III emessi con il presente fascicolo:

#### **0436/11 BLACK SEA - ROMANIA**

Safe water buoy in position 43°59.53'N - 028°48.82'E unlit.

**Carta 360 INT300 - 370/1**

(Scheda 2307/2011)

#### **0437/11 EASTERN MEDITERRANEAN SEA**

Offshore rig "OCEAN SPUR" established in 31°34.5'N - 030°10.5'E.

**Carta 350 INT302 - 439 INT308**

(Scheda 2307/2011)

#### **0438/11 BLACK SEA**

Seismic survey operations by R/V "MEZEN" until 14 NOV11, towing one cable 11500 metres length in area bounded by:

- a) 41°54.3'N - 028°25.5'E;
- b) 42°47.4'N - 028°13.3'E;
- c) 43°35.3'N - 029°40.4'E;
- d) 43°15.6'N - 031°14.5'E;
- e) 42°15.3'N - 032°59.4'E;
- f) 41°25.5'N - 030°28.2'E.

Wide berth requested, minimum 7 miles astern and 2 miles abeam.

**Carta 350 INT302**

(Scheda 2307/2011)

#### **0440/11 BLACK SEA**

Scientific research by vessel "AKADEMIK GOLITSYN" until 15 NOV11, in area bounded by:

- a) 42°47.7'N - 030°40.6'E;
- b) 43°07.6'N - 031°00.2'E;
- c) 43°09.1'N - 031°44.5'E;
- d) 43°13.5'N - 034°54.1'E;
- e) 43°24.0'N - 036°11.5'E;
- f) 43°13.0'N - 036°17.5'E;
- g) 42°59.2'N - 034°58.1'E;
- h) 42°52.3'N - 032°56.2'E.

Wide berth requested.

**Carta 350 INT302**

(Scheda 2307/2011)

#### **0442/11 BLACK SEA**

Seismic survey operations by ship "BERGEN SURVEYOR" from 01 NOV11 to 10 NOV in circular area 20 NM radius centred on 42°02.0'N - 029°28.8'E.

5NM berth requested.

**Carta 350 INT302**

(Scheda 2344/2011)

## SEZIONE C

### 0445/11 MEDITERRANEAN SEA

#### 1. Operation Unified Protector

Operation Unified Protector has been terminated as of 31st October at 2159 UTC.

#### 2. Consequences

The following are cancelled:

- The maritime surveillance area (MSA) in vicinity of Libya

- All processes implemented specifically for OUP: humanitarian aid shipments deconfliction, reporting when arriving in the MSA and cargo pre clearance information.

#### 3. Merchant navies cooperation with NATO during OUP

NATO expresses its gratitude to the international merchant community for its outstanding cooperation and understanding during this operation.

#### 4. Operation Active Endeavour

Operation Active Endeavour remains NATO'S ongoing operation in the Mediterranean Sea with a mission to find, deter and, if required, protect countries from acts of terrorism. If contacted by NATO units your cooperation and assistance in answering questions would be greatly appreciated. You can ask questions or report any suspicious activity to NATO warships, or directly to any of the following.

NATO MARITIME COMMAND IN NAPLES:

TOLL FREE PHONE: 800 1101 2010

EMAIL: MOCN3DOGCELL MANP.NATO.INT

NAVAL COOPERATION AND GUIDANCE FOR SHIPPING:

LIEUTENANT COMMANDER CYRIL STYLIANIDIS

C.STYLIANIDIS MANP.NATO.INT

39 334 609 9757

NATO SHIPPING CENTRE (UK): 44 1923 956574

INFO SHIPPING.NATO.INT

WWW.SHIPPING.NATO.INT

**Carta 350 INT302**

(Scheda 2344/2011)

### 0447/11 EASTERN MEDITERRANEAN SEA

Drilling rig "OCEAN ENDEAVOR" will be moved from 32°14.0'N - 030°47.0'E to 32°13.0'N - 030°55.0'E.

**Carte 350 INT302 - 439 INT308**

(Scheda 2344/2011)

### 0451/11 EASTERN MEDITERRANEAN SEA

Underwater cable operations by C/S "RAYMOND CROZE" until 10 NOV11, a submarine vehicle (ROV) will be used during this operation, in position: 32°41.2'N - 014°20.4'E.

1 NM berth requested.

**Carte 350 INT302 - 437 INT307**

(Scheda 2344/2011)

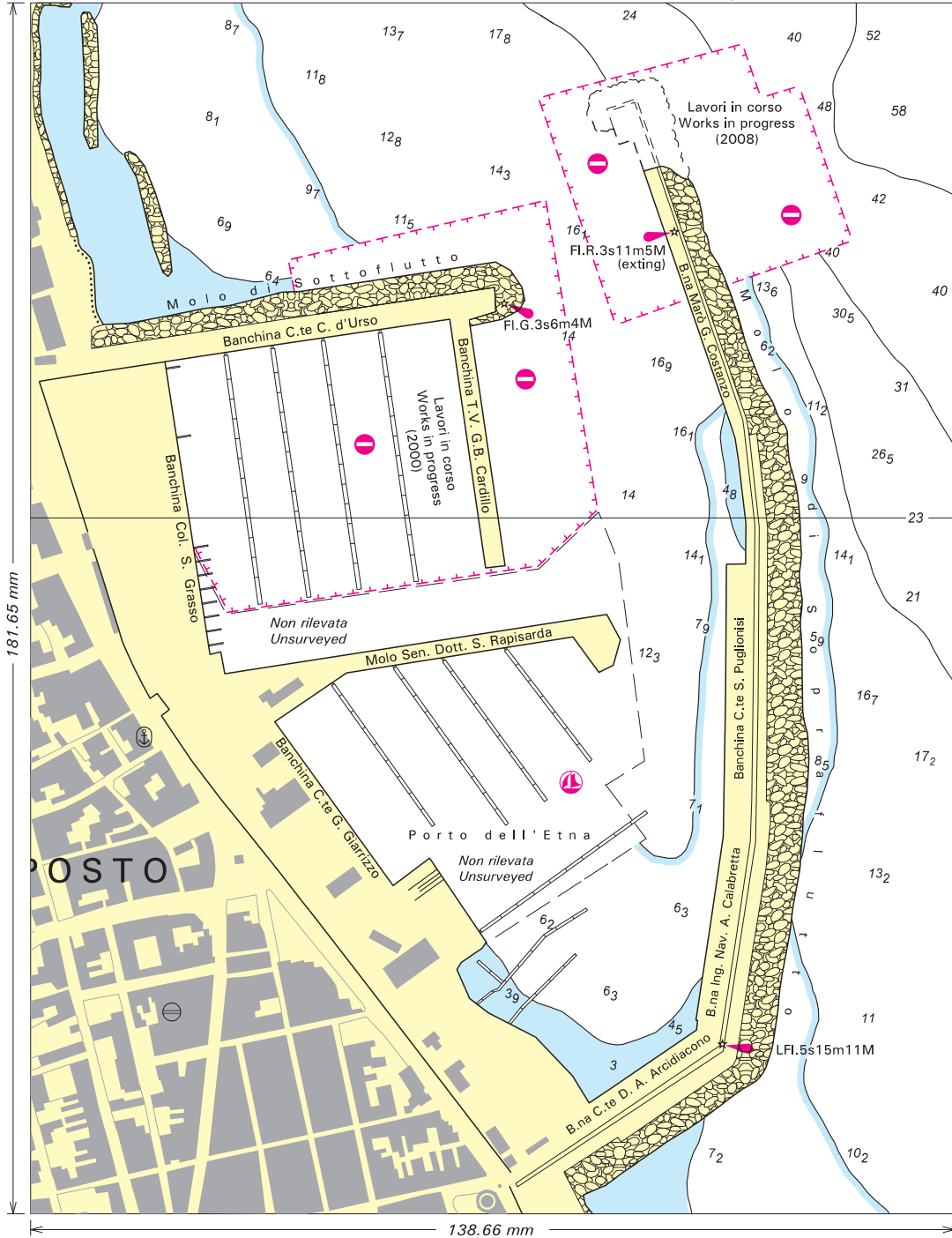
### 0452/11 MEDITERRANEAN AND BLACK SEAS

NAVAREA III Warnings in force on 08th NOV11 at 0600 UTC.

2010: 334, 460, 461, 462, 463.

2011: 038, 173, 265, 278, 329, 349, 350, 358, 392, 394, 402, 406, 412, 423, 425, 430, 436, 437, 438, 440, 442, 445, 447, 451, 452.

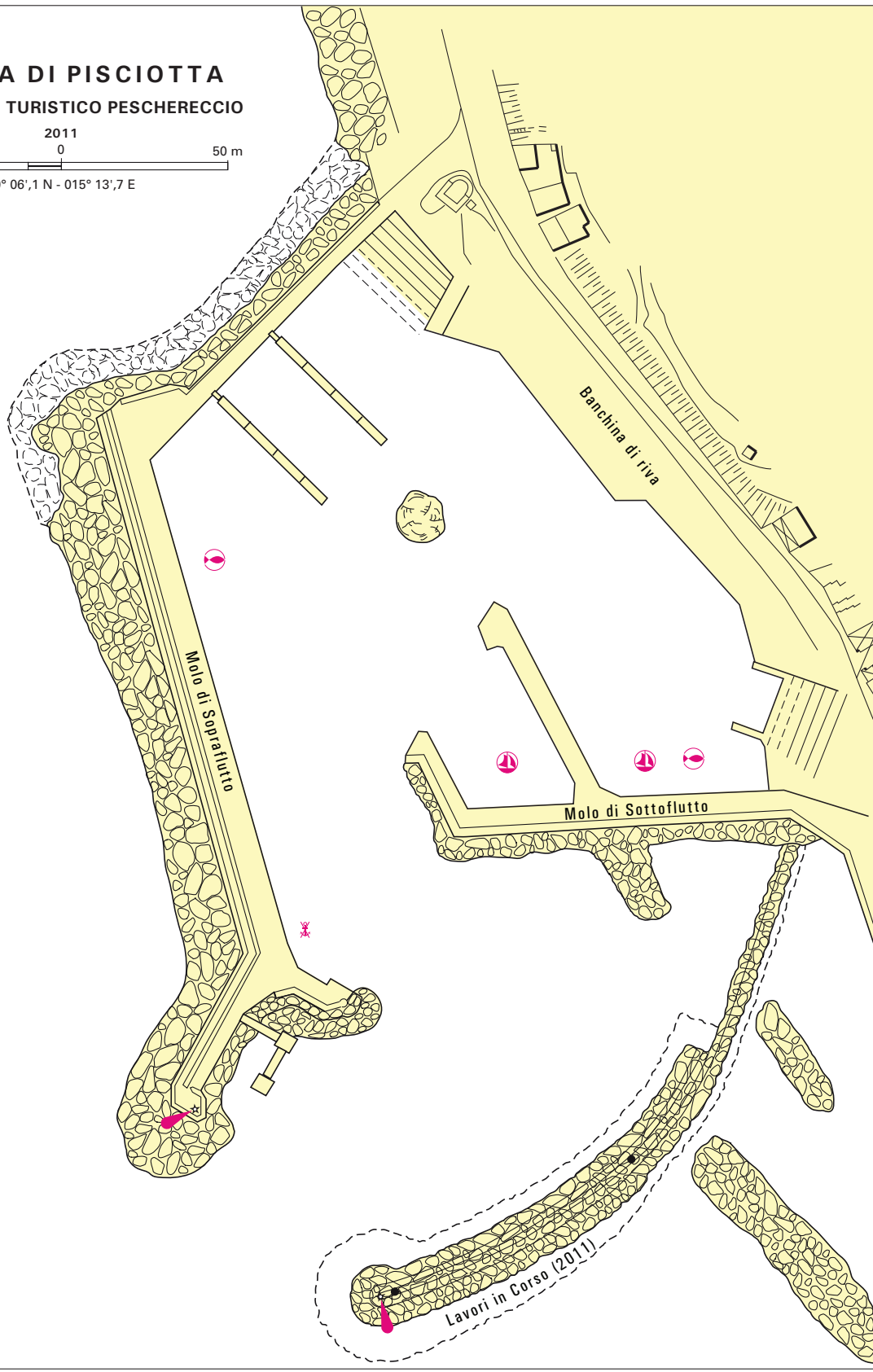
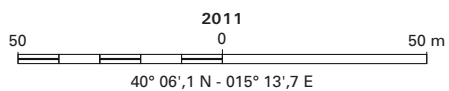
(Scheda 2344/2011)





# MARINA DI PISCIOTTA

## PORTICCIOLA TURISTICA PESCHERECCIO



# Scheda di segnalazione per notizie idrografiche/reclamo

La presente scheda può essere inviata tramite telefax al nr. 010 261400 o in busta regolarmente affrancata a :  
Istituto Idrografico della Marina – 16100 Genova P.C.

Indicare sempre il numero della carta o della pagina della pubblicazione a cui si fa riferimento. Vedi Premessa I.I. 3146 par. 1.

Carta Nautica n° \_\_\_\_\_ Portolano n° \_\_\_\_\_ pag. \_\_\_\_\_  
Carta Nautica da Diporto n.° \_\_\_\_\_ Elenco Fari pag. \_\_\_\_\_  
Radioservizi Parte Prima pag. \_\_\_\_\_ Radioservizi Parte Seconda pag. \_\_\_\_\_  
Avviso ai Naviganti n° \_\_\_\_\_ Informazione Nautica n° \_\_\_\_\_

## **NOTIZIA IDROGRAFICA** (All'attenzione dell'ufficio DD NN)

### DESCRIZIONE DELLA SEGNALAZIONE

---

---

---

---

---

---

### INDICAZIONI DEL MITTENTE

Data del rilievo: \_\_\_\_\_  
In navigazione: da \_\_\_\_\_ a \_\_\_\_\_  
Posizione: lat. \_\_\_\_\_ ; long. \_\_\_\_\_  
In porto a: \_\_\_\_\_ a bordo della \_\_\_\_\_

## **RECLAMO**

- Richiesta di riscontro formale (per iscritto)       Riscontro non richiesto  
 Richiesta di riscontro informale (telefonico)

Motivi del reclamo:

---

---

---

---

---

Eventuali richieste:

---

---

---

---

## **DATI DEL MITTENTE**

Qualifica (se dipendente): \_\_\_\_\_

Cognome e Nome: \_\_\_\_\_

Indirizzo: \_\_\_\_\_ Tel: \_\_\_\_\_

### Nota informativa (ex art. 13 D.Lgs. 196/2003):

I dati personali vengono trattati per finalità istituzionali e statistiche. Non verranno divulgati a terzi. La natura del conferimento è comunque facoltativa.

FIRMA DEL COMPILATORE

\_\_\_\_\_ li \_\_\_\_\_

\_\_\_\_\_