



AVVISI AI NAVIGANTI

(PERIODICO QUINDICINALE)

23

Mercoledì 30 novembre 2011

CONTENUTO DEL FASCICOLO

SEZIONE A

- 1 - Indice degli Avvisi
- 2 - Comunicazioni e varie
- 3 - Annullamento AA.NN.

SEZIONE B

- 1 - Avvisi per le CARTE
- 2 - Avvisi per i PORTOLANI
- 3 - Avvisi per i RADIOSERVIZI
- 4 - Avvisi di CARATTERE GENERALE
- 5 - Avvisi per i CATALOGHI
- 6 - Avvisi per L'ELENCO FARI

SEZIONE C

- 1 - INFORMAZIONI NAUTICHE
- 2 - AVVISI NTM III

ABBREVIAZIONI E SIMBOLI

- - Avviso di fonte italiana
- (P) - Avviso preliminare
- (T) - Avviso temporaneo
- (G) - Avviso generale
- (R) - Avviso di rettifica
- A.N. - Avviso ai Naviganti
- I.N. - Informazione Nautica

NOTE

Per il razionale impiego del presente fascicolo consultare la "Premessa agli Avvisi ai Naviganti".

Gli **Avvisi urgenti** vengono radiodiffusi dalle stazioni costiere italiane (vedi Radioservizi, Parte I).

Gli **Avvisi importanti di fonte italiana** vengono segnalati direttamente ai principali servizi idrografici del mondo per la loro rapida diffusione.

I rilevamenti sono veri e contati da 000° a 360°; essi sono dati dal largo per i limiti dei settori di luce e per le istruzioni di navigazione; sono dati da punti fissi a terra per la definizione di posizioni.

Chiunque trovi inesattezze o lacune negli avvisi del presente fascicolo o possa fornire notizie che interessino la navigazione è pregato di darne sollecita comunicazione a: **Istituto Idrografico della Marina – Sezione Avvisi ai Naviganti/Informazioni Nautiche - 16100 Genova - Telefono 0102443281 - Telefax 010261400 - e-mail maridrografico.genova@marina.difesa.it**

Direttore Responsabile **Andrea Liaci**

Registrazione presso il Tribunale di Genova N. 1/86 del 14.01.1986

Gli Avvisi ai Naviganti possono essere consultati in Italia presso le Autorità Portuali; all'Estero presso i Consolati italiani o sul sito www.marina.difesa.it

Tariffa **Regime Libero**: "Poste Italiane S.p.A. – Spedizione in abbonamento – 70% - DCB Genova"

Abbonamento annuo: Italia € 80,00 - Estero € 100,00

SEZIONE A

A1 - INDICE DEGLI AVVISI

AVVISI PER LE CARTE

Carta N°	Correzione N°	Avviso	Correzione precedente
1	94	23.2	(22.5/2011)
5	30	23.5	(20.4/2011)
14	60	23.7	(18.12/2011)
32	53	23.12	(17.27/2011)
38	83	23.13	(22.20/2011)
60 INT3365	53	23.4	(22.6/2011)
82	35	23.6	(15.13/2010)
115 INT3364	38	23.4	(22.6/2011)
127	144	23.6	(22.10/2011)
129	73	23.6	(16.11/2011)
191	14	23.8	(19.15/2011)
204	26	23.11	(21.15/2011)
	27	23.12	
215	33	23.9	(21.16/2011)
	34	23.10	
222	58	23.13	(21.19/2011)
248	16	23.7	(18.11/2009)
350 INT302	47	23.16	(18.20/2011)
360 INT300	53	23.16	(22.1/2011)
918	59	23.7	(22.12/2011)
922	110	23.12	(17.28/2011)
	111	23.14	
923 INT3408	20	23.14	(17.29/2011)
2070	20	23.1	(17.2/2011)
2078	14	23.1	(2.3/2011)
6002	24	23.15	(2.38/2011)
6003	54	23.15	(22.23/2011)
7014	11	23.5	(20.4/2011)
7017	1	23.5	
7042	4	23.7	(13.14/2009)
7089	6	23.12	(8.14/2009)
7112	4	23.13	(21.19/2011)
7303	12	23.3	(21.2/2011)
7397	11	23.6	(16.11/2011)
7427	2	23.7	(13.15/2009)
7490	9	23.11	(14.11/2011)
7511	4	23.13	(21.17/2011)
7512	5	23.13	(21.18/2011)

AVVISI PER I PORTOLANI

Portolano P4 , ed. 2007	23.17-23.18
Portolano P5 , ed. 2007	23.19-23.20
Portolano P8 , ed. 2008	23.21+23.23

SEZIONE A

AVVISI PER I RADIOSERVIZI

Negativo.

AVVISI DI CARATTERE GENERALE

Premessa **I.I.3146**, ed. 2011 23.24-23.25

AVVISI PER I CATALOGHI

Catalogo **I.I.3001**, ed. 2011 23.26

Catalogo **I.I.3002**, ed. 2011 23.27-23.28

AVVISI PER ELENCO FARI

Elenco Fari **I.I.3134**, ed. 2011 23.29

INFORMAZIONI NAUTICHE

D06005/11 BORGHETTO SANTO SPIRITO
D09005/11 MARINA DI CARRARA
D09006/11 MARINA DI MASSA
E12008/11 LIVORNO
E12009/11 ISOLA DEL GIGLIO
E12010/11 PORTO ERCOLE
G14014/11 ANZIO
G16018/11 ISCHIA
G18026/11 TORRE ANNUNZIATA
H02002/11 CAGLIARI
I23004/11 MESSINA
N32012/11 CORIGLIANO CALABRO
P36005/11 BARI
S39004/11 VASTO
S40006/11 PESCARA
S40007/11 PESCARA
S52002/11 ORTONA
S52003/11 ORTONA
T44003/11 CATTOLICA
T45024/11 RAVENNA
T45025/11 RAVENNA
T45026/11 RAVENNA

AVVISI NTM III

0454/11 MAR MEDITERRANEO
0456/11 TUNISIA EAST COAST
0464/11 BLACK SEA
0465/11 SOUTH ADRIATIC SEA
0466/11 TUNISIA EAST COAST
0467/11 BLACK SEA
0469/11 MEDITERRANEAN AND BLACK SEAS

SEZIONE A

A2 - COMUNICAZIONI E VARIE

Negativo.

A3 - ANNULLAMENTI AA.NN.

I seguenti Avvisi ai Naviganti, inseriti nelle pubblicazioni sotto indicate, sono annullati e pertanto devono essere distrutti:

Negativo.

SEZIONE B

B1 - AVVISI PER LE CARTE

MEDITERRANEO OCCIDENTALE - FRANCIA

23.1 - 30-XI-2011

Toulon - Boe - Fanale

Carta 2078

1) Modificare in una boa luminosa a fuso laterale dritta (INT Q - 130.1) **GR1 Q.G.** munita di miraglio la boa circa in 43°05.43'N - 005°57.56'E.

2) Modificare in una boa luminosa a fuso laterale sinistra (INT Q - 130.1) **GR2 Q.R.** munita di miraglio la boa circa in 43°04.57'N - 005°57.56'E.

3) Modificare in **FI(2)R.6s17m9M** le caratteristiche del fanale circa in 43°05.19'N - 005°56.05'E.

4) Modificare in **FI(2)G.** le caratteristiche della boa circa in 43°06.05'N - 005°55.18'E.

5) Inserire una boa luminosa a fuso laterale dritta (INT Q - 130.1) **GR3 FI.G.4s** munita di miraglio in 43°04.57'N - 005°57.56'E.

Carta 2070

1) Modificare in una boa luminosa a fuso laterale dritta (INT Q - 130.1) **Q.G.** munita di miraglio la boa circa in 43°05.43'N - 005°57.56'E.

2) Modificare in una boa luminosa a fuso laterale sinistra (INT Q - 130.1) **Q.R.** munita di miraglio la boa circa in 43°04.57'N - 005°57.56'E.

3) Modificare in **FI(2)R.6s9M** le caratteristiche del fanale circa in 43°05.19'N - 005°56.05'E.

4) Inserire in una boa luminosa a fuso laterale dritta (INT Q - 130.1) **FI.G.** munita di miraglio in 43°05.62'N - 005°56.53'E.

(Brest Avv. n° 11.45.32)

Carte 2070 (20) - 2078 (14)

(Scheda 2399/2011)

MEDITERRANEO OCCIDENTALE - FRANCIA

23.2 - 30-XI-2011

Nice - Boa oceanografica

Inserire una boa sferica luminosa di colorazione diurna **Y** (INT Q - 22) **FI(5)Y.20s Houlographe** in 43°38.02'N - 007°13.88'E.

(Brest Avv. n° 07.40.76)

Carta 1 (94)

(Scheda 1367/2007)

MAR LIGURE - ITALIA



23.3 - 30-XI-2011

Bergeggi - Meda

Inserire una meda di colorazione diurna **Y** (INT Q - 130.6) munita di miraglio in 44°14.26'N - 008°26.35'E, costa.

Carta 7303 (12)

(Scheda 2068/2011)

SEZIONE B

MAR LIGURE - ITALIA



23.4 - 30-XI-2011

P.ta S. Maria - Settore oscurato

Carta 60 INT3365

Inserire un settore oscurato (INT P - 43) **335° - 347° Obscd** al fanale in 44°04.075'N - 009°51.128'E, lunghezza linee settore **900 m**, unire i settori con un arco di raggio **700 m**.

Carta 115 INT3364

Inserire un settore oscurato (INT P - 43) **335° - 347° Obscd** al fanale in 44°04.02'N - 009°51.07'E, lunghezza linee settore **900 m**, unire i settori con un arco di raggio **700 m**.

Carte 60 INT3365 (53) - 115 INT3364 (38)

(Scheda 2368/2011)

MAR TIRRENO - ITALIA



23.5 - 30-XI-2011

Castiglione della Pescaia - Boa - Limiti

Carte 5 - 7014

1) Inserire una boa a fuso luminosa di colorazione diurna **Y** (INT Q - 130.6) **FI(5)Y.20s3M** munita di miraglio in 42°44.65'N - 010°53.85'E.

2) Inserire la legenda **correntometro** nelle immediate vicinanze della boa in 1).

3) Inserire un limite circolare di zona di ingresso proibito (INT N - 2.2) di raggio **0.5 M** centrato sulla boa in 1).

Carta 7017

1) Inserire una boa a fuso luminosa di colorazione diurna **Y** (INT Q - 130.6) **FI(5)Y.20s3M** munita di miraglio in 42°44.65'N - 010°53.85'E.

2) Inserire la legenda **correntometro** nelle immediate vicinanze della boa in 1).

3) Inserire un limite semicircolare di zona di ingresso proibito (INT N - 2.2) di raggio **0.5 M** centrato sulla boa in 1) e delimitato dal limite N carta.

Carte 5 (30) - 7014 (11) - 7017 (2011-1)

(Scheda 2394/2011)

MAR TIRRENO - ITALIA



23.6 - 30-XI-2011

Forio d'Ischia - Zona di ingresso proibito

Carta 82

RIQUADRO PORTO DI FORIO

1) Inserire un limite di zona di ingresso proibito (INT N - 2.2) congiungente i punti:

- a) 40°44.421'N - 013°51.550'E, costa;
- b) 40°44.772'N - 013°51.721'E, limite N riquadro .

2) Inserire la legenda **v. Port** all'interno della zona in 1).

segue

SEZIONE B

Carte 127 - 129

- 1) Inserire un limite di zona di ingresso proibito (INT N - 2.2) congiungente i punti:
a) 40°44.51'N - 013°51.60'E, fanale;
b) 40°45.27'N - 013°51.94'E, costa.

2) Inserire la legenda **v. Port** all'interno della zona in 1).

Carta 7397

- 1) Inserire un limite di zona di ingresso proibito (INT N - 2.2) congiungente i punti:
a) 40°44.45'N - 013°51.55'E, fanale;
b) 40°45.21'N - 013°51.89'E, costa.

2) Inserire la legenda **v. Port** all'interno della zona in 1).

Carte 82 (2011-35) - 127 (144) - 129 (73) - 7397 (11)

(Scheda 2378/2011)

MAR TIRRENO - ITALIA (SICILIA)



23.7 - 30-XI-2011

Isola Lipari - Scogli

Carta 248

- 1) Inserire uno scoglio (INT K - 13) **ED** in 38°29.08'N - 014°53.92'E.
2) Inserire uno scoglio (INT K - 13) **PA** in 38°29.05'N - 014°53.89'E.
3) Inserire uno scoglio (INT K - 13) **PA** in 38°29.05'N - 014°53.90'E.
4) Inserire uno scoglio (INT K - 13) **PA** in 38°28.98'N - 014°53.86'E.

Carta 7427

- 1) Inserire uno scoglio (INT K - 13) **ED** in 38°29.02'N - 014°53.88'E.
2) Inserire uno scoglio (INT K - 13) **PA** in 38°28.98'N - 014°53.85'E.
3) Inserire uno scoglio (INT K - 13) **PA** in 38°28.99'N - 014°53.86'E.
4) Inserire uno scoglio (INT K - 13) **PA** in 38°28.91'N - 014°53.82'E.

Carta 14

Inserire uno scoglio (INT K - 13) **ED** in 38°28.93'N - 014°53.96'E.

Carta 7042

Inserire uno scoglio (INT K - 13) **ED** in 38°29.02'N - 014°53.88'E.

Carta 918

Inserire uno scoglio (INT K - 13) in 38°28.8'N - 014°53.9'E.

Carte 14 (60) - 248 (2011-16) - 918 (59) - 7042 (2011-4) - 7427 (2011-2)

(Scheda 2248/2011)

SEZIONE B

MARE ADRIATICO - ITALIA



23.8 - 30-XI-2011
Brindisi - Talloncini

Inserire i talloncini allegati centrati in:

- a) 40°39.400'N - 017°57.815'E;
- b) 40°38.940'N - 017°58.385'E;
- c) 40°38.878'N - 017°59.458'E.

Avvertenze: le rappresentazioni grafiche ottenute da stampanti non professionali possono facilmente risultare distorte o deformate rispetto alle dimensioni originali; si raccomanda di verificare le quote confrontandole con quelle indicate ai margini.

Carta 191 (14)

(Scheda 2272/2011)

MARE ADRIATICO - ITALIA



23.9 - 30-XI-2011
Cattolica - Fanale

RIQUADRO CATTOLICA

Modificare in **FI.G.3s10m8M** le caratteristiche del fanale in 43°58.197'N - 012°45.059'E.

Carta 215 (33)

(Scheda 2443/2011)

MARE ADRIATICO - ITALIA



23.10 - 30-XI-2011
Cattolica - Nautofono

RIQUADRO CATTOLICA

Cancellare le caratteristiche "Horn Mo(K)48s3M" al fanale in 43°58.207'N - 012°45.084'E.

Carta 215 (34)

(Scheda 2444/2011)

MARE ADRIATICO - ITALIA



23.11 - 30-XI-2011
Isola San Nicola - Fanale

Carta 204

RIQUADRO ISOLE TREMITI

Modificare in **FI.G.3s9m3M** le caratteristiche del fanale in 42°07.10'N - 015°30.11'E.

RIQUADRO ANC.° DELLE I. TREMITI

Modificare in **FI.G.3s9m3M** le caratteristiche del fanale in 42°07.100'N - 015°30.110'E.

Carta 7490

Modificare in **FI.G.3s9m3M** le caratteristiche del fanale circa in 42°07'08"N - 015°30'06"E.

Carte 204 (26) - 7490 (9)

(Scheda 2387/2011)

SEZIONE B

MARE ADRIATICO - ITALIA



23.12 - 30-XI-2011
I. Pianosa - Fanale

Carta 204
RIQUADRO ISOLA PIANOSA

Modificare in **FI(2)10s25m12M** le caratteristiche del fanale in 42°13.493'N - 015°44.690'E.

Carta 32

Modificare in **FI(2)10s25m12M** le caratteristiche del fanale circa in 42°13.52'N - 015°44.80'E.

Carta 7089

Modificare in **FI(2)10s25m12M** le caratteristiche del fanale circa in 42°13.52'N - 015°44.80'E.

Carta 922

Modificare in **FI(2)12M** le caratteristiche del fanale circa in 42°13.4'N - 015°44.8'E.

Carte 32 (53) - 204 (27) - 922 (110) - 7089 (2011-6)

(Scheda 2446/2011)

MARE ADRIATICO - ITALIA



23.13 - 30-XI-2011
Pellestrina - Impianto di mitilicoltura

Carta 222

1) Inserire un allevamento di mitilicoltura (INT K - 48.1) congiungente i punti:

- a) 45°16.20'N - 012°22.65'E;
- b) 45°16.05'N - 012°23.39'E;
- c) 45°15.80'N - 012°23.27'E;
- d) 45°15.95'N - 012°22.54'E;
- e) punto in a).

2) Inserire una boa cilindrica luminosa di colorazione diurna **Y** (INT Q - 130.6) **FI.Y.3s4M** munita di miraglio nel punto in 1)a).

3) Inserire una boa cilindrica luminosa di colorazione diurna **Y** (INT Q - 130.6) **FI(3)Y.9s4M** munita di miraglio nel punto in 1)c).

4) Inserire una boa cilindrica di colorazione diurna **Y** (INT Q - 130.6) munita di miraglio nei punti in 1)b) e 1)d).

Carte 7112 - 7511 - 7512

1) Inserire un allevamento di mitilicoltura (INT K - 48.1) congiungente i punti:

- a) 45°16.24'N - 012°22.64'E;
- b) 45°16.09'N - 012°23.37'E;
- c) 45°15.84'N - 012°23.26'E;
- d) 45°15.99'N - 012°22.53'E;
- e) punto in a).

2) Inserire una boa cilindrica luminosa di colorazione diurna **Y** (INT Q - 130.6) **FI.Y.3s4M** munita di miraglio nel punto in 1)a).

3) Inserire una boa cilindrica luminosa di colorazione diurna **Y** (INT Q - 130.6) **FI(3)Y.9s4M** munita di miraglio nel punto in 1)c).

4) Inserire una boa cilindrica di colorazione diurna **Y** (INT Q - 130.6) munita di miraglio nei punti in 1)b) e 1)d).

segue

SEZIONE B

Carta 38

1) Inserire un allevamento di mitilicoltura (INT K - 48.1) congiungente i punti:

- a) 45°16.30'N - 012°22.70'E;
- b) 45°16.15'N - 012°23.43'E;
- c) 45°15.89'N - 012°23.32'E;
- d) 45°16.04'N - 012°22.58'E;
- e) punto in a).

2) Inserire una boa cilindrica luminosa di colorazione diurna **Y** (INT Q - 130.6) **FI.Y.3s4M** munita di miraglio nel punto in 1)a).

3) Inserire una boa cilindrica luminosa di colorazione diurna **Y** (INT Q - 130.6) **FI(3)Y.9s4M** munita di miraglio nel punto in 1)c).

4) Inserire una boa cilindrica di colorazione diurna **Y** (INT Q - 130.6) munita di miraglio nei punti in 1)b) e 1)d).

Carte 38 (83) - 222 (58) - 7112 (4) - 7511 (4) - 7512 (5)

(Scheda 2401/2011)

MARE ADRIATICO - CROAZIA



23.14 - 30-XI-2011

Secca Poma - Relitto

Carta 922

Inserire un relitto (INT K - 29) **PA** in 43°01.1'N - 015°20.5'E.

Carta 923 INT3408

Inserire un relitto (INT K - 29) **PA** in 43°01.2'N - 015°20.5'E.

Carte 922 (111) - 923 INT3408 (20)

(Scheda 2463/2011)

MARE ADRIATICO - CROAZIA

23.15 - 30-XI-2011

Plic Matesic - Miraglio - Settore oscurato

1) Cancellare il miraglio conico alla boa circa in 44°39.45'N - 014°31.35'E.

2) Inserire un settore oscurato (INT P - 43) **031° - 165°** lunghezze linee settore **1.5M** collegare i limiti del settore con un arco di raggio **0.8M** alla boa in 1).

(Split Avv. n° 1-10/11)

Carte 6002 (24) - 6003 (54)

(Scheda 2398/2011)

MEDITERRANEO ORIENTALE - LIBIA

23.16 - 30-XI-2011

Al Buraiqa - Fondale

Inserire un fondale (INT I - 4) **20** in 30°35.0'N - 019°00.0'E.

(Brest Avv. n° 11.45.37)

Carte 350 INT302 (47) - 360 INT300 (53)

(Scheda 2399/2011)

SEZIONE B

B2 - AVVISI PER I PORTOLANI

MAR TIRRENO - ITALIA



23.17 - 30-XI-2011

Forio d'Ischia - Scogliere

Sostituire le righe 29 ÷ 30 con:

«**Scogliere** - Sono in corso lavori di costruzione di alcune scogliere a NE di Forio a protezione degli arenili di Spinesante e San Francesco. Nella zona di mare antistante, riportata su carta nautica, sono vietati l'ormeggio, il transito, la sosta e qualsiasi attività nautica.».

Portolano P4, ed. 2007, pag. 77

(Scheda 2371/2011)

MAR TIRRENO - ITALIA



23.18 - 30-XI-2011

Castellammare di Stabia - Stazione ondametrica

Inserire dopo la riga 20:

«**Stazione ondametrica** - Si trova alla foce del fiume Sarno (40°43'.65N - 014°27'.83E) ed è segnalata da una **meda luminosa**, gialla, con miraglio radarabile ad X.».

Portolano P4, ed. 2007, pag. 117

(Scheda 2351/2011)

MARE IONIO - ITALIA



23.19 - 30-XI-2011

Cirò Marina - Informazioni portuali

1) Sostituire le righe 6 ÷ 10 con:

«**Porto** (v. pianetto) - E' un porto turistico-peschereccio. E' composto da due bacini.

Quello ubicato nella parte S è di massima utilizzato dalle unità da diporto, quello ubicato nella parte N è di massima utilizzato dalle unità da pesca ed è accessibile tramite un canale di accesso profondo 5 m. Il fondo è di sabbia.

Antistante al porto è situato un **Bacino di Espansione** con imboccatura ampia 60 m, orientata a NNE.

Servizi - Possono ormeggiare le imbarcazioni aventi lunghezza max 15 m, pescaggio max 4 m, 34 posti barca sono destinati al naviglio in transito, la portata max del travel lift è di 50 t, il rimessaggio barche coperto/scoperto è disponibile tutto l'anno, gli ormeggiatori prestano servizio presso lo stabilimento Pontile Syndial, aeroporto a Crotone.

Venti - Generalmente soffiano da N, NE, SE; quelli dominanti sono da NE.».

2) Inserire dopo la riga 17:

«**Bunkeraggio** - A mezzo autobotte può avvenire solo presso la **Banchina Sud**. Per informazioni su precauzioni/modalità di rifornimento, contattare l'Autorità Marittima.».

3) Sostituire la riga 20 con:

«ed ai bacini interni; alle unità con pescaggio superiore a 2,2 m è vietato navigare, ancorare ed ormeggiare nelle darsene.».

4) Inserire dopo la riga 27:

«L'ormeggio in seconda andana è possibile solo se espressamente autorizzato dalla locale Autorità Marittima.».

segue

SEZIONE B

5) Sostituire le righe 29 ÷ 34 con:

«Destinazione e pescaggi delle banchine (2011) - E' la seguente:

Denominazione	Uso prevalente	Lunghezza (m)	Fondale (m)	Pescaggio (m)
Banchina Est	Primi 140 m dalla radice: motopescherecci. Il restante tratto riservato unità passeggeri e da diporto.	240	5	4
Bacino Nord - darsena peschereccia				
Banchina n°1	M/P iscritti Cirò Marina	87	3	2.2
Banchina n°2	M/P iscritti Cirò Marina	120	3	2.2
Banchina n°3	M/P iscritti Cirò Marina	87	3	2.2
Bacino Sud - darsena turistica				
Banchina n°4	Unità da diporto	42	3	--
Banchina n°5	Unità da diporto	87	3	--
Banchina n°6	Unità da diporto	60	3	--
Banchina n°7	Riservata alle Unità della Guardia Costiera e delle Unità di Polizia/Forze Armate	30	3	--
Banchina Sud	Comprende scalo e bacino per alaggio e varo; distributore di carburante	100	3	--

Nel **Bacino Nord** è posizionato un pontile galleggiante lungo 100 m, riservato all'ormeggio di unità da diporto di lunghezza max 7 m; altri 2 pontili galleggianti, sempre per il diporto, sono posizionati nel **Bacino Sud**.».

6) Sostituire la riga 37 con:

«collocati all'imboccatura del Bacino Nord.».

Portolano P5, ed. 2007, pag. 176

(Scheda 2121/2011)

(Sostituisce l'A.N. 19.23/2011).

MARE IONIO - ITALIA

●
23.20 - 30-XI-2011
Cirò Marina - Pianetto

Sostituire il pianetto "CIRO MARINA - Porticciolo Turistico Peschereccio" con quello allegato al presente Fascicolo AA.NN..

Portolano P5, ed. 2007, pag. 177

(Scheda 2121/2011)

(Sostituisce l'A.N. 19.24/2011).

MARE ADRIATICO - ITALIA

●
23.21 - 30-XI-2011
Cervia - Informazioni portuali

Sostituire le righe 11 ÷ 49 con:

«**Porto Canale di Cervia** – L'accesso è segnalato da due coppie di mede luminose, radarabili; il porto è costituito dalla parte terminale del canale delle Saline, protetta da due moli guardiani paralleli. Le sponde del canale sono entrambe banchinate per circa 800 m. La navigazione e gli accosti sono disciplinati sia da Compagnaria Ravenna sia dal Comune di Cervia.

Le imbarcazioni da diporto ormeggiano nella Darsena Comunale (60 posti barca), lungo il porto canale (15 posti barca); i piccoli natanti oltre il ponte mobile (circa 70 posti barca).».

Portolano P8, ed. 2008, pag. 54

(Scheda 2271/2011)

(Sostituisce l'A.N. 6.42/2010).

SEZIONE B

MARE ADRIATICO - ITALIA



23.22 - 30-XI-2011

Cervia - Informazioni portuali

Sostituire riga 1 con:

«**Servizi in banchina** - 145 posti barca (50 m di banchina prima della Darsena Comunale riservati al transito), distributore carburante (08.00 - 17.00), presa d'acqua.».

Portolano P8, ed. 2008, pag. 55

(Scheda 2271/2011)

MARE ADRIATICO - ITALIA



23.23 - 30-XI-2011

Ravenna - Informazioni portuali

Sostituire le righe 23 ÷ 50 con:

« turistici di Marina di Ravenna, già descritti.

L'Avamporto comprende:

a) un **canale** navigabile tra le testate delle dighe foranee e le testate dei Moli Guardiani, e delimitato da 4 boe luminose (due rosse e due verdi).

Il canale ha fondali idonei a garantire l'entrata e l'uscita delle navi aventi i massimi pescaggi consentiti.

b) un **bacino di evoluzione dell'Avamporto**, delimitato, a N ed a S, da due boe luminose (verde e rossa).

Prescrizioni - 1) Tutte le unità navali, di qualsiasi stazza e dimensione, incluse quelle da pesca e da diporto, in navigazione lungo il tratto di canaletta navigabile di accesso al porto, compresa tra l'imboccatura dei Moli Guardiani e quella delle dighe foranee, devono prestare massima attenzione alle navi in manovra nel bacino di evoluzione dell'Avamporto per raggiungere/lasciare gli ormeggi presso il Molo Crociere dando la precedenza alle navi impegnate nella manovra di evoluzione.

2) Durante la manovra di ingresso delle navi aventi i massimi pescaggi da 10,01 a 10,50 m è vietato qualsiasi incrocio da parte di altre navi in uscita, nel tratto di canale navigabile dell'avamporto compreso fra la testata delle dighe foranee e la testata dei Moli Guardiani.

3) E' vietata la sosta inoperosa all'ormeggio di navi che abbiano a bordo o che abbiano trasportato prodotti infiammabili, allo stato solido o gassoso, e non siano state degassificate.

Molo Crociere - Nell'Avamporto N, tra la diga foranea Nord ed il Molo Guardiano Nord, si trovano il Molo Crociere, radicato a riva e lungo circa 300 m, attraccabile sui due lati, una boa da ormeggio e 2 briccole.

Tutte le navi dirette ai due accosti presso il Molo Crociere devono ormeggiare con la prua rivolta verso terra.

Durante le manovre di ingresso/uscita, le navi dirette o provenienti dal Molo Crociere hanno la precedenza su tutte le altre unità (indipendentemente dal loro tipo, dimensioni, pescaggio e tonnellaggio) in navigazione lungo il tratto di canale compreso tra le testate dei Moli Guardiani e delle dighe foranee.

Accosto Sud (Sia in ore diurne che notturne)

Lunghezza f.t. in m	Larghezza in m	Pescaggio in m
300	35	8,0 ⁽¹⁾

⁽¹⁾ Navi dotate di apparato di propulsione tipo "Azipod-Shottel" o "Stern Thruster" a poppa o a propulsione tradizionale (doppia elica, un timone per ciascun asse) sino a 210 m di lunghezza f.t. e "Bow-Thruster" a prua o navi di lunghezza inferiore a 150 m (indipendentemente dall'apparato di propulsione utilizzato): **nessun obbligo di rimorchio.**

Navi dotate di apparato di propulsione tradizionale a doppia elica, un timone per ciascun asse e "Bow-Thruster" a prua oltre 210 m di lunghezza f.t. e navi dotate di apparato di propulsione tradizionale a singola elica con "Bow-Thruster": obbligo di almeno 1 rimorchiatore.

Navi dotate di apparato di propulsione tradizionale senza "Bow Thruster": obbligo di almeno 2 rimorchiatori.

segue

SEZIONE B

Accosto Nord (Sia in ore diurne che notturne)

Lunghezza f.t. in m	Larghezza in m	Pescaggio in m
210	29	8,00 ⁽²⁾

⁽²⁾ Navi dotate di apparato di propulsione tipo "Azipod-Shottel" o "Stern Thruster" a poppa e "Bow-Thruster" a prua o navi di lunghezza inferiore a 100 m (indipendentemente dall'apparato di propulsione utilizzato): **nessun obbligo di rimorchio**.

Navi dotate di apparato di propulsione tradizionale (con una o più eliche) e "Bow-Thruster" a prua: obbligo di almeno **1** rimorchiatore.

Navi dotate di apparato di propulsione tradizionale senza "Bow Thruster" a prua: obbligo di almeno **2** rimorchiatori.

Prescrizioni - Le manovre di ingresso/uscita delle navi dirette o provenienti dal Molo Crociere, in caso di condizioni meteo non favorevoli (venti di intensità superiore a 20 nodi) sono consentite alle seguenti condizioni:

a) navi della lunghezza f.t. di 100 m o superiore, indipendentemente dal tipo di apparato propulsivo installato: almeno 2 rimorchiatori, ciascuno con potenza di tiro superiore a 50 t;

b) navi di lunghezza f.t. inferiore a 100 m, indipendentemente dal tipo di apparato propulsivo installato: almeno 1 rimorchiatore con potenza di tiro superiore a 50 t.

Bacini di evoluzione - All'interno del porto e dell'avamposto esistono i seguenti **bacini per l'evoluzione** delle navi:

- 1) **Bacino PIR**, compreso tra la curva di Marina di Ravenna e la confluenza con il Canale Baiona; possono evolvere esclusivamente le navi dirette ai pontili/banchina centrale PIR ed alla banchina PIR-Magazzini Generali.
- 2) **Bacino Piomboni**, compreso tra il Canale Candiano e la confluenza del Canale Piomboni;
- 3) **Bacino Nadep**, ubicato in corrispondenza del tratto terminale del ramo di ponente del Canale Piomboni;
- 4) **Bacino Trattaroli**, compreso tra la penisola "Manhattan" e le banchine del "Largo Trattaroli";
- 5) **Bacino S. Vitale**, antistante le darsene di "S. Vitale";
- 6) **Bacino Darsena di Città**, antistante la banchina "Ponente" della Darsena di Città.

Prescrizioni - Al di fuori dei suddetti bacini, le manovre di evoluzione sono consentite esclusivamente alle seguenti condizioni:

- Navi dotate di Bow-Thruster;
- In relazione alla lunghezza della nave che deve evolvere, il tratto di canale portuale prescelto per l'evoluzione dovrà avere una larghezza tale da lasciare uno specchio acqueo libero (clearance) di almeno 30 m per ciascuna sponda (al netto dell'ingombro costituito da eventuali navi già ormeggiate lungo le antistanti banchine, o da eventuali specchi acqueei aventi altezza di fondale insufficiente rispetto ai pescaggi della nave);
- Sono escluse le navi che trasportano o che hanno trasportato merci pericolose, le quali possono evolvere esclusivamente all'interno dei predetti bacini.

DIMENSIONI MASSIME DELLE NAVI E PESCAGGI (2011) - NAVIGAZIONE IN ORE DIURNE

A) Dall'Avamposto sino al Largo Trattaroli, comprese le banchine "IFA", "LLOYD", "ALMA PETROLI", T&C, TERMINAL NORD, CEMENTI ROMAGNA e E "EURODOCKS-ESTREMO MARE".

Banchina di ormeggio	Lunghezza f.t. in m	Larghezza in m	Pescaggio in m
IFA, T&C, TERMINAL NORD, CEMENTI ROMAGNA, LLOYD, ALMA PETROLI	230 ed inferiori	33 ed inferiori	10,50 ^{(3) (4)}
EURODOCKS - ESTREMO MARE	190 ed inferiori		

segue

SEZIONE B

- ⁽³⁾ L'ingresso in porto e l'ormeggio presso le banchine ALMA PETROLI, CEMENTI ROMAGNA, IFA, LLOYD, T&C, TERMINAL N e EURODOCKS — ESTREMO MARE delle navi aventi pescaggio compreso fra 10,01 m e 10,50 m è consentito esclusivamente alle seguenti condizioni:
- a. marea non inferiore al l.m.m.;
 - b. buone condizioni meteomarine;
 - c. utilizzo obbligatorio di almeno 2 rimorchiatori.
 - d. La nave in ingresso, a partire dalla boa d'allineamento, deve mostrare il segnale diurno (cilindro) previsto per le "navi condizionate dalla propria immersione".
 - e. Le navi dirette agli ormeggi presso la banchina IFA (Centro e Lato Ravenna) devono ormeggiare con prua a Ravenna;
 - f. Le navi dirette agli ormeggi presso la banchina ALMA PETROLI devono ormeggiare con prua a mare.
 - g. Le navi dirette agli ormeggi presso la banchina LLOYD devono ormeggiare con prua a Ravenna;
 - h. Le navi dirette agli ormeggi presso la banchina EURODOCKS-ESTREMO MARE (avente lunghezza complessiva di 220 m) devono ormeggiare esclusivamente con prua rivolta verso Ravenna.
- ⁽⁴⁾ L'ingresso in porto e l'ormeggio presso le banchine ALMA PETROLI, CEMENTI ROMAGNA, IFA, LLOYD, T&C, TERMINAL Nord e EURODOCKS - ESTREMO MARE delle navi aventi pescaggio sino a 10.01 m è consentito anche in presenza di marea inferiore al l.m.m.

B) Dall'Avamposto sino alla Darsena S. Vitale

Lunghezza f.t. in m	Larghezza in m	Pescaggio in m ⁽⁵⁾
261 ed inferiori	37 ed inferiori	8,84 ÷ 8,53
261 ed inferiori	33 ed inferiori	9,29 ÷ 8,99
240 ed inferiori	35 ed inferiori	9,45 ÷ 9,29
220 ed inferiori	33 ed inferiori	9,60 ÷ 9,45 ⁽⁶⁾

⁽⁵⁾ La prima colonna si riferisce a buone condizioni meteomarine e marea superiore a l.m.m.

⁽⁶⁾ Consentito solo alle navi di lunghezza uguale o inferiore a 220 m, larghezza uguale o superiore a 33 m ed in corrispondenza della massima altezza di marea (almeno 0,4 m rispetto l.m.m.)

C) Dalla Darsena San Vitale alla Darsena di Città

La navigazione portuale nel tratto di canale Candiano compreso tra la Darsena di Città è consentita esclusivamente alle unità dirette agli ormeggi presso le banchine FASSA1, FASSA2 e ADRIATANK, con le seguenti dimensioni e modalità:

Banchina di ormeggio	Lunghezza f.t. in m	Larghezza in m	Pescaggio in m
FASSA 1 FASSA 2	140	18	4,27
ADRIATANK	100	18	4,88 - 5,18 ⁽⁷⁾

⁽⁷⁾ Si riferisce a buone condizioni meteomarine e marea superiore al l.m.m.

Prescrizioni - Le navi dirette alle banchine FASSA1, FASSA2 e ADRIATANK, se dotate di elica trasversale (Bow-Thruster) o propulsori azimutali o dotate di 4 motori con 2 timoni in scia, dovranno, in entrata, raggiungere l'ormeggio con l'ausilio di almeno 1 rimorchiatore e ormeggiare con la prua rivolta verso mare. Se sprovviste di elica trasversale (Bow-Thruster) o propulsori azimutali, dovranno, in entrata, raggiungere l'ormeggio con l'ausilio di almeno 2 rimorchiatori e ormeggiare con la prua rivolta verso mare.

In alternativa, è consentita l'evoluzione nel bacino della Darsena di Città alle navi dirette alle banchine sopra indicate, aventi le dimensioni sotto riportate, esclusivamente a condizione che la manovra nel tratto di Canale compreso tra il ponte mobile e la Darsena di Città avvenga nei periodi temporali compresi fra le ore 05.30-07.00; 09.30-11.30; 14.00-16.00.

Banchina di ormeggio	Lunghezza f.t. in m	Larghezza in m	Pescaggio in m
FASSA 1 FASSA 2 ADRIATANK	110	18	3,60

segue

SEZIONE B

D) CANALE BAIONA (PONTILI P.I.R.)

Pontile	Lunghezza f.t. in m	Larghezza in m	Pescaggio in m
P.I.R. esterno	190	33	9,14
P.I.R. interno	190	33	8,68 - 9 ⁽⁸⁾
B.na P.I.R. Centro	100	18	4,27

⁽⁸⁾ Si riferisce a marea superiore al l.m.m.
In assenza di esplicita richiesta avanzata da parte dell'Agenzia Raccomandataria le navi presso i Pontili PIR vengono ormeggiate con prua a mare.

E) CANALE PIOMBONE

	Lunghezza f.t. in m	Larghezza in m	Pescaggio in m
Ramo di ponente	190	26	6,71 ⁽⁹⁾⁽¹⁰⁾
Ramo di levante	150	25	5,79

⁽⁹⁾ In presenza di buone condizioni meteomarine e marea superiore al l.m.m. i pescaggi massimi sono aumentati a 7,01 m

⁽¹⁰⁾ Alle banchine Italterminal e/o Piombone è consentito l'ormeggio di navi aventi un pescaggio di 7,01 m, a condizione che le stesse siano ormeggiate con la prua rivolta verso terra. In presenza di buone condizioni meteomarine e marea superiore al l.m.m., il pescaggio massimo consentito è di 7,32 m.»

Portolano P8, ed. 2008, pag. 64

(Scheda 2300/2011)

(Sostituisce l'A.N. 18.37/2011).

B3 - AVVISI PER I RADIOSERVIZI

Negativo.

SEZIONE B

B4 - AVVISI DI CARATTERE GENERALE

MAR TIRRENO - ITALIA (SARDEGNA)

● (G)

23.24 - 30-XI-2011

Capo Sferracavallo - Ordigni esplosivi

Inserire prima del paragrafo 10:

«9a. Capo Sferracavallo

Sono vietati la navigazione, l'ancoraggio e qualsiasi altra attività nel raggio di 200 m dai seguenti punti (WGS84):

- a) 39°42'34.39"N - 009°45'25.34"E;
- b) 39°42'27.13"N - 009°45'18.50"E;
- c) 39°42'39.02"N - 009°45'24.97"E;
- d) 39°42'25.08"N - 009°45'28.70"E.».

Premessa agli Avvisi ai Naviganti e Avvisi di carattere generale I.I.3146, ed. 2011, pag. 31

(Scheda 2293/2011)

MAR TIRRENO - ITALIA (SARDEGNA)

● (G)

23.25 - 30-XI-2011

Paraggi di Capo San Lorenzo - Ordigni esplosivi

Inserire dopo il punto 5) del paragrafo 10:

«6) Per la presenza di un ordigno la zona di mare di raggio 400 m centrata in 39°33.784'N – 009°44.501'E è interdetta al traffico marittimo, alla sosta, all'ancoraggio, alla pesca, all'attività subacquea ed a qualsiasi attività diportistica.».

Premessa agli Avvisi ai Naviganti e Avvisi di carattere generale I.I.3146, ed. 2011, pag. 31

(Scheda 2298/2011)

SEZIONE B

B5 - AVVISI PER I CATALOGHI

23.26 - 30-XI-2011

Numero	INT	Titolo	Scala 1:	ENC	
				Scopo	Numero/ Edizione

Pagina 41.

Inserire le seguenti nuove ENC:

153	Porto di Taranto - Stazione Navale	5.000	6	1 / 2011
154	Porto di Taranto - Arsenale	5.000	6	1 / 2011

Catalogo I.I.3001, ed. 2011 (34)

(Scheda 2435/2011)

23.27 - 30-XI-2011

Idrogr.	Pagina	Numero	Titolo	Scala 1:	Edizione	Indice grafico
Extra	49	Q6099	Anti-Piracy Planning Chart - Red Sea, Gulf of Aden and Arabian Sea	9.000.000	2011	1
			Gulf of Aden	4.500.000		
Nuova edizione. Sostituisce l'edizione precedente.						

Catalogo I.I.3002, ed. 2011 (11)

(Scheda 2397/2011)

23.28 - 30-XI-2011

Idrogr.	Pagina	Numero	Titolo	Scala 1:	Edizione	Indice grafico
V	41	3303	Approaches to Mariupol'	30.000	2011	N
			Port Azovstal' and Havan' Shmidta	12.000		
			Port Mariupol'	12.000		
Nuova edizione. Sostituisce l'edizione precedente.						
V	41	3313	Sokhumi to Bat'umi	150.000	2011	N
			Sokhumi	15.000		
Nuova edizione. Sostituisce l'edizione precedente.						

Catalogo I.I.3002, ed. 2011 (12)

(Scheda 2396/2011)

SEZIONE B

B6 - AVVISI PER ELENCO FARI

23.29 - 30-XI-2011

SAINT-LAURENT-DU-VAR

0857.3 - *Ondametro* 43 38.6 *FI(5) Y 20s* *Boa segnale speciale* ☒ **0.5 - 2 - 0.5 - 2 - 0.5 - 2 - 0.5 - 2 - 0.5** 23.29
7 13.2 2 - 9.5 2011

(Scheda 2222/2011)

1000 **Isola Razzoli, punta NW** 41 18.4 **FI WR 2.5s** 77 **W 19** T di pietra **0.1 - 2.4** 23.29
E0940 9 20.4 **R 15** 12 **022 W 092 R 137 W 237 R 320** 2011
IRA W 17; R 13M
(T): Spento
Racon: Mo(M) 30s 6M

(Scheda 2295/2011)

PALAU

1040.2 - *Darsena turistica, scogliera* 41 10.9 *FI G 4s* 5 3 *PI verde* **1 - 3** 23.29
E0990.1 *sommersa, estr* 9 23.1 **P** 2011
(T): Spento

(Scheda 2290/2011)

1042.2 - *Porto turistico* 41 10.8 *FR* 6 3 *PI rosso* **P** 23.29
E0990.4 *-- Scogliera, estr* 9 23.1 5 **(T): Spento** 2011

(Scheda 2286/2011)

LA MADDALENA

1105 - *Pontile Ospedale, estr* 41 12.8 *FR* 7 3 *PI rosso* ++ 23.29
E0972 9 25.5 6 **(T): Spento** 2011

(Scheda 2288/2011)

POLTU QUATU

1133.2 - *A dritta entrando* 41 08.4 *FI G 5s* 7 4 *PI verde* **0.5 - 4.5** 23.29
E0995.42 9 29.7 4 **P** 2011
(T): Spento

(Scheda 2291/2011)

GOLFO ARANCI

1167 - *Banchina commerciale, estr* 40 59.7 *Oc R 3s* 8 3 *PI rosso* 1 - 2 23.29
E1012.8 9 37.3 5 **(T): Spento** 2011

(Scheda 2276/2011)

LA CALETTA DI SINISCOLA

1229 - *Molo sopraflutto, estr* 40 36.6 *FI G 3s* 8 2 *PI/ba trp* 1 - 2 23.29
E1029 9 45.4 2 **P** 2011

(Scheda 2283/2011)

1229.2 - *Molo sottoflutto, estr* 40 36.6 *FI R 3s* 5 2 *PI/ba trp* 1 - 2 23.29
E1029.2 9 45.3 2 **P** 2011

(Scheda 2283/2011)

MARINA PICCOLA DEL POETTO

1272 - *Meda elastica* 39 12.5 *FI Y 5s* 5 3 *Segnale speciale* ☒ 1 - 4 23.29
E1052.7 9 10.7 **Segnala il terminale di una condotta** 2011
sottomarina
P
(T): Spento

(Scheda 2281/2011)

SEZIONE B

CAGLIARI

- Porto industriale
-- Canale

1294 E1065.625	--- A dritta entrando	39 11.6 FI G 3s 9 05.8	5	4	ME laterale dritta ↑	0.5 - 2.5 VIS 268 - 183 (275) P (T): Spento	23.29 2011
1295 E1065.64	--- A dritta	39 12.2 FI(2) G 6s 9 05.0	5	4	ME laterale dritta ↑	0.5 - 1 - 0.5 - 4 P (T): Spento	(Scheda 2279/2011) 23.29 2011
1295.3 E1065.63	--- A sinistra	39 12.1 FI(2) R 6s 9 05.0	5	4	ME laterale sinistra □	0.5 - 1 - 0.5 - 4 P (T): Spento	(Scheda 2277/2011) 23.29 2011
1343 E1074	Isola del Toro	38 51.7 FI(2) WR 6s 8 24.6	118	W 11 R 8	Tci/Ca bianco 8	1 - 1 - 1 - 3 205 W 199 R 205 (T): Spento	(Scheda 2279/2011) 23.29 2011
1380 E1103.2	Secca Grande	39 12.7 FI(2) W 6s 8 20.3	6	5	ME pericolo isolato ♣	0.5 - 1 - 0.5 - 4 ♣ (T): Spento	(Scheda 2294/2011) 23.29 2011

ALGHERO

- *Boa meteo/marina*

1408.5		40 32.4 FI(5) Y 20s 8 18.6	4	3	Segnale speciale ✂	1 - 1 - 1 - 1 - 1 - 1 - 1 - 1 - 1 - 11 P (T): Spenta	23.29 2011
1414.2 E1119.4	- Nuova Darsena -- Moletto a sinistra entrando, estr	40 33.7 F R 8 18.9	5	4	PI rosso 4	(T): Spento	23.29 2011
1414.3 E1119.5	-- Molo Furesi, estr	40 33.7 F G 8 18.9	5	5	PI verde 4	(T): Spento	(Scheda 2285/2011) 23.29 2011
1415.5	- <i>Impianto di acquacoltura</i>	40 33.7 FI Y 5s 8 16.2	2	3	<i>Boa segnale speciale</i> ✂	1 - 4 P (T): Spento Sulle 2 boe segnalanti il lato W dell'impianto sono posizionate luci stroboscopiche gialle (25 FI al minuto) P	(Scheda 2285/2011) 23.29 2011

AREA MARINA PROTETTA ISOLA DI BERGEGGI

- Zona "C"

1513.8	-- Boa "B"	44 14.7 FI(2) Y 6s 8 27.4	3	3	Segnale speciale ✂	0.5 - 1 - 0.5 - 4 P	23.29 2011
1513.83	-- Boa "C"	44 13.7 FI(2) Y 6s 8 27.4	3	3	Segnale speciale ✂	0.5 - 1 - 0.5 - 4 P	(Scheda 2068/2011) 23.29 2011

(Scheda 2068/2011)

SEZIONE B

1513.85	-- Boa "D"	44 13.7 8 26.4	FI(2) Y 6s	3	3	Segnale speciale ☞	0.5 - 1 - 0.5 - 4 P	23.29 2011	
									(Scheda 2068/2011)
	GENOVA								
	- MULTEDO								
	-- Canale di accesso al porto petroli								
1593.3 E1211.3	--- Meda elastica N.33	44 25.0 8 48.9	Oc G 2s	8	6	Laterale dritta ↑	0.5 - 1.5 ~ P (T): Asportata	23.29 2011	
									(Scheda 2365/2011)
	ISOLA DEL TINO								
	- Boa								
1709		44 01.0 9 54.4	FI(2) Y 5s	3	5	Segnale speciale ☞	0.5 - 1 - 0.5 - 3 ~ (T): Asportata	23.29 2011	
									(Scheda 2/2011)
	LA SPEZIA								
	- Porticciolo turistico Mirabello								
	-- Ingresso								
1806 E1292.8	--- A sinistra, estr	44 05.8 9 50.0	FI R 3s	6	5	PI rosso	1 - 2 P	23.29 2011	
									(Scheda 2251/2011)
1806.5 E1292.7	-- Pontile carburanti, estr	44 05.9 9 50.0	FI Y 2s	4	5	PI segnale speciale ☞	0.5 - 1.5 P	23.29 2011	
									(Scheda 1431/2011)
1806.7 E1292.6	-- Piazzola elicotteri	44 05.9 9 50.1	FI R 2s	4	2	PI rosso	0.5 - 1.5 P	23.29 2011	
									(Scheda 2251/2011)
	-- Pontile								
1807 E1292.5	--- Spigolo	44 06.0 9 50.0	FI(2) Y 4s	4	3	PI giallo	0.3 - 1 - 0.3 - 2.4 P	23.29 2011	
									(Scheda 2251/2011)
1807.3 E1292.4	--- Estr	44 06.0 9 49.9	F R	3	2	PI rosso	P	23.29 2011	
									(Scheda 2251/2011)
1807.5 E1292.3	-- Pontile, estr	44 06.0 9 50.0	F G	3	2	PI verde	P	23.29 2011	
									(Scheda 2251/2011)
1807.7 E1292.2	-- Pontile, estr	44 06.1 9 49.8	Iso R 2s	6	3	PI rosso	P	23.29 2011	
									(Scheda 2251/2011)
1808 E1292.1	-- Molo Carburanti, estr	44 06.1 9 49.8	F Y	3	2	PI giallo	P	23.29 2011	
									(Scheda 2251/2011)
	COPPOLA PINETAMARE								
	- Darsena San Bartolomeo								
2351.5 E1574.9	-- Scogliera interna, estr	40 58.5 13 58.5	FI G 5s	...	2	PI verde	0.5 - 4.5 P (T): Spento	23.29 2011	
									(Scheda 217/2011)

SEZIONE B

2613	ISOLA DI CAPRI - Ondametro	40 32.1 FI(5) Y 20s 14 11.4	2	4	Boa segnale speciale ☒	1 - 1 - 1 - 1 - 1 - 1 - 1 - 1 - 1 - 11 P (T): Spento	23.29 2011
							(Scheda 428/2011)
2746 E1812	MESSINA - Meda elastica	38 13.0 FI Y 5s 15 34.4	5	5	Segnale speciale ☒	1 - 4 Segnala il limite N della zona vietata (cavi elettrici sottomarini) a terra è evidenziato da 2 segnali gialli con scritta "WARNING" e croce di S.Andrea lampeggiante gialla P	23.29 2011
2746.5 E1812.5	- Meda elastica					soppresso	(Scheda 2389/2011) 23.29 2011
							(Scheda 2145/2011)
3840 E2298	ISOLA SAN NICOLA - Molo, estr	42 07.1 FI G 3s 15 30.1	9	3	PI verde	0.5 - 2.5 7	23.29 2011
							(Scheda 2387/2011)
3843 E2295	ISOLA SAN DOMINO - Nuovo Molo di Scirocco, estr	42 07.2 FI R 3s 15 29.9	8	4	PI rosso	0.5 - 2.5 5	23.29 2011
							(Scheda 2251/2011)
4039.8 E7533.08	RAVENNA - Installazioni per idrocarburi -- GUENDALINA	44 33.6 2 Mo(U) W 15s 12 52.9 2 Mo(U) R 15s 2 Horn Mo(U) 30s	...	10	P.ma	0.4 - 0.5 - 0.4 - 0.5 - 1.2 - 12 FOA: 3 F R P	23.29 2011
							(Scheda 2136/2011)
4332 E2538.6	BOCICHE DI PRIMERO - Canale -- A dritta entrando	45 41.4 FI G 4s 13 28.7	3	3	Br laterale dritta	1 - 3	23.29 2011
4332.2 E2538.5	-- A sinistra entrando	45 41.4 FI R 4s 13 28.6	3	3	Br laterale sinistra	1 - 3	(Scheda 2251/2011) 23.29 2011
							(Scheda 2251/2011)
4674.5 E3041	OTOK SV PETAR - Otočić Kozjak	44 28.5 FI R 3s 14 33.0	7	8	PI rosso/ba	0.5 - 2.5 6	23.29 2011
							(Scheda 2216/2011)
4905 E3085.5	ZATON - Uvala Šepurine	44 13.2 FI(2) R 4s 15 10.1	2	2	Meda laterale sinistra □	0.5 - 1 - 0.5 - 2 2	23.29 2011
							(Scheda 2216/2011)

SEZIONE B

KANAL SV ANTE						
5142	- <i>Boa d'entrata I</i>	43 42.9 <i>FI R 2s</i> 15 51.1	...	4	<i>Laterale sinistra</i> ☐	0.3 - 1.7 23.29 2011
5142.3	- <i>Boa d'entrata II</i>	43 43.0 <i>FI(3) R 10s</i> 15 51.2	...	3	<i>Laterale sinistra</i> ☐	0.3 - 0.7 - 0.3 - 0.7 - 0.3 - 7.7 (Scheda 2216/2011) 23.29 2011

(Scheda 2216/2011)

Elenco Fari I.I.3134, ed. 2009

SEZIONE C

C1 - INFORMAZIONI NAUTICHE

- Informazioni Nautiche annullate con il presente fascicolo:

D06003/11	D08006/11	E11002/10	E12012/10	F50005/11	G14004/11	G16002/11
G16007/11	G16010/11	G18016/11	I22003/11	I23002/10	I23001/11	I23003/11
M29003/11	P36004/11	S40004/10	S40005/10	S40001/11	S40003/11	S42012/11
S43002/11	S52002/09	T44002/09	T44002/11	T45022/11		

- Informazioni Nautiche in vigore:

B02002/10	D08009/11	G15013/10	G19007/08	L28010/10	N34007/11	S42013/10
B02004/10	D08010/11	G15014/10	G19012/10	L28001/11	N35002/11	S42015/10
B02001/11	D08013/11	G15016/10	G19019/10	L51001/10	N35003/11	S42017/10
B02002/11	D08014/11	G15017/10	G19005/11	LLL001/11	NNN001/08	S42005/11
B02003/11	D08016/11	G15002/11	G19007/11	L53003/10	P34002/10	S42006/11
B02004/11	D08018/11	G15003/11	G19008/11	L53004/10	P34001/11	S42007/11
B02005/11	D08019/11	G15004/11	G19010/11	L53005/10	P34002/11	S42009/11
B03001/11	D08020/11	G15007/11	G19012/11	L53006/10	P34003/11	S42010/11
B54002/10	D08021/11	G15009/11	G19013/11	L53007/10	P34004/11	S42011/11
B54005/10	D08022/11	G15010/11	G19019/11	L53008/10	P35011/10	S42013/11
B54006/10	D09003/11	G15011/11	G19021/11	L53009/10	P35007/11	S42014/11
B54001/11	D09004/11	G15013/11	G19023/11	L53001/11	P35008/11	S43004/10
D06005/10	D12001/10	G15014/11	G19024/11	L53002/11	P35009/11	S43001/11
D06001/11	D12002/11	G15016/11	G19026/11	L53003/11	P35010/11	S43003/11
D06004/11	D12004/11	G15017/11	G19027/11	L53005/11	P35012/11	S45001/10
D07025/10	D12005/11	G15018/11	G19028/11	L53006/11	P35013/11	S52003/10
D07028/10	E11004/10	G15020/11	G19029/11	M23002/10	P35014/11	S52004/10
D07030/10	E12007/10	G15021/11	G19030/11	M23001/11	P36005/10	S52001/11
D07006/11	E12011/10	G15022/11	G19031/11	M23002/11	P36006/10	T44001/11
D07011/11	E12015/10	G16008/09	I19003/10	M29004/11	P36001/11	T45001/11
D07015/11	E12018/10	G16011/09	I19001/11	M31001/04	P36003/11	T45005/11
D07018/11	E12019/10	G16015/09	I20001/11	M31001/11	P37013/10	T45006/11
D07019/11	E12003/11	G16009/10	I22003/10	MMM002/10	P37015/10	T45007/11
D07022/11	E12004/11	G16012/10	I22004/10	N30001/10	P37001/11	T45012/11
D07023/11	E12006/11	G16017/10	I22004/11	N32002/09	P37002/11	T45013/11
D07026/11	E12007/11	G16027/10	I22006/11	N32005/10	P37005/11	T45017/11
D07028/11	E13001/08	G16029/10	I22007/11	N32006/10	P37007/11	T45019/11
D07030/11	F04001/11	G16031/10	I22008/11	N32007/10	P37009/11	T45020/11
D07031/11	F04002/11	G16032/10	I23002/11	N32008/10	P37010/11	T45021/11
D07033/11	F50001/10	G16034/10	I24002/08	N32010/10	P37013/11	T45023/11
D07034/11	F50001/11	G16003/11	I24005/08	N32002/11	P37014/11	T46005/09
D07036/11	F50002/11	G16005/11	I24006/08	N32003/11	P37015/11	T46004/10
D07037/11	F50003/11	G16006/11	I24013/08	N32006/11	P37016/11	T46008/10
D07038/11	F50004/11	G16008/11	I24002/10	N32007/11	P37017/11	T46002/11
D07040/11	F50006/11	G16012/11	I24005/10	N32008/11	P37019/11	T46004/11
D07041/11	G14001/08	G16013/11	I24006/10	N32010/11	P37021/11	T47005/08
D07042/11	G14007/10	G16014/11	I24007/10	N32011/11	P37022/11	T47001/11
D07043/11	G14017/10	G16015/11	I24008/10	N33006/07	P37023/11	T47002/11
D07044/11	G14019/10	G16016/11	I24001/11	N33005/10	P37024/11	T47003/11
D07045/11	G14024/10	G16017/11	I24002/11	N33009/10	P38002/10	T47004/11
D07046/11	G14002/11	G18015/09	I24004/11	N33010/10	P38003/10	T48001/10
D07047/11	G14006/11	G18023/09	I25001/10	N33005/11	P38004/10	T48002/10
D07048/11	G14007/11	G18006/10	I26002/11	N33008/11	P38002/11	T48005/11
D07049/11	G14009/11	G18012/11	I26003/11	N33009/11	PPP001/10	T48006/11
D07050/11	G14010/11	G18014/11	L26003/09	N33010/11	PPP002/11	T48007/11
D07051/11	G14011/11	G18015/11	L26002/10	N33011/11	PPP003/11	T48008/11
D08002/08	G14013/11	G18017/11	L26001/11	N33012/11	PPP004/11	T49001/11
D08001/10	G15006/07	G18018/11	L26002/11	N34011/09	S39006/10	T49002/11
D08006/10	G15007/09	G18019/11	L28001/10	N34016/09	S39001/11	T52001/10
D08007/10	G15009/09	G18020/11	L28002/10	N34018/09	S39002/11	
D08001/11	G15013/09	G18021/11	L28004/10	N34001/10	S39003/11	
D08004/11	G15009/10	G18022/11	L28005/10	N34002/10	S40002/11	
D08005/11	G15010/10	G18023/11	L28006/10	N34003/10	S40004/11	
D08007/11	G15011/10	G18024/11	L28007/10	N34005/11	S40005/11	
D08008/11	G15012/10	G18025/11	L28009/10	N34006/11	S42002/07	

SEZIONE C

- Nuove Informazioni Nautiche emesse con il presente fascicolo:

D06005/11 BORGHETTO SANTO SPIRITO

Lavori in corso

Sono in corso lavori di posa di condotte fognarie lungo la provinciale Aurelia e opere di consolidamento della parete rocciosa, lato mare, con la costruzione di una passerella pedonale a sbalzo nel tratto di costa prospiciente Capo Santo Spirito sito nel Comune di Borghetto Santo Spirito. Nel tratto di costa compreso tra Capo Santo Spirito e l'inizio della spiaggia libera di levante del Comune di Ceriale, per una distanza pari a 100 m dalla costa, sono vietati la navigazione, l'ancoraggio e qualsiasi altra attività di superficie e/o subacquea. Le unità in transito nelle immediate vicinanze dovranno procedere a velocità minima di governo prestando attenzione. Il termine dei suddetti lavori è prorogato al 09.02.2012. (Ufficio Circondariale Marittimo di Alassio - Ordinanze 94/2010, 34/2011, 124/2011)

Carte 1 - 7002 - 7003

(Scheda 2402/2011)

D09005/11 MARINA DI CARRARA

Lavori in corso

Nel tratto di litorale compreso il Porto di Marina di Carrara e la foce de Torrente Parmignola, per una distanza di 200 m dalla battigia, sono in corso lavori di riequilibrio ambientale del litorale medesimo. L'area interessata è segnalata mediante boe di colore giallo. I predetti lavori saranno eseguiti dalle ore 08,00 alle ore 17,00 e termineranno il 22.02.2012. Per tutto il periodo dei predetti lavori, nella suddetta area, sono vietati la navigazione, la sosta, l'ancoraggio, la balneazione e qualsiasi altra attività di superficie e/o subacquea. Le unità in transito nelle immediate vicinanze dovranno procedere alla velocità minima di governo evitando moto ondoso, mantenersi ad una distanza non inferiore a 50 m dall'unità impegnata nei lavori prestando attenzione ad eventuali segnalazioni da essa provenienti.

(Capitaneria di Porto di Marina di Carrara - 90/2011)

Carte 3 - 115 INT3364 - 7007 - 7313

(Scheda 2429/2011)

D09006/11 MARINA DI MASSA

Lavori in corso

Nello specchio acqueo prospiciente il tratto di litorale compreso tra il fiume Magliano e il Fosso Poveromo per una lunghezza di circa 1850 m, sono in corso lavori di posa in opera di tubature in geo-tessuto (riempite di sabbia), posizionate perpendicolarmente alla battigia e protese verso il largo di circa 350 m dalla costa.

Il limite esterno dello specchio acqueo interessato dai lavori sarà segnalato da 9 boe di colore giallo. Tali boe, al termine dei lavori rimarranno in sito a segnalare la presenza delle barriere artificiali soffolte. Le unità in transito dovranno procedere con cautela, mantenersi a distanza non inferiore a 200 m dai mezzi operanti e prestare attenzione ad eventuali segnalazioni da essi provenienti. Nello specchio acqueo interessato, sono vietati il transito, l'ancoraggio, la sosta, le immersioni con qualunque tecnica e le attività di pesca di qualsiasi natura.

I lavori termineranno il 31.12.2011.

(Capitaneria di Porto di Marina di Carrara - Ordinanza 88/2011)

Carte 3 - 115 INT3364 - 7007 - 7008 - 7313

(Scheda 2374/2011)

E12008/11 LIVORNO

Dragaggi

A partire dal 23.11.2011 e per la durata presunta di 154 giorni, saranno eseguiti, dal motopontone COMAR PRIMO, operazioni di dragaggio dello specchio acqueo portuale prospiciente il lato sud del Molo Italia del porto di Livorno per un'estensione di 100 m di profondità dello stesso molo. I lavori saranno suddivisi in due fasi operative: 1^ fase dalla radice del Molo Italia per un'estensione di 180 m; 2^ fase da 180 m al termine del Molo Italia e per ulteriori 200 m a mare. A partire dall'inizio dei lavori la situazione accosti relativa alle banchine dell'Alto Fondale e del Molo Italia nella parte non interessata dai dragaggi, sarà redatta dalla Capitaneria di Livorno in base alle indicazioni settimanali dell'Autorità Portuale di Livorno, al fine di definire l'avanzamento dei lavori in armonia con le necessità dei traffici commerciali.

(Capitaneria di Porto di Livorno - Ordinanza 161/2011)

Carte 4 - 120 INT3368 - 7316

(Scheda 2442/2011)

SEZIONE C

E12009/11 ISOLA DEL GIGLIO

Lavori in corso

Sono in corso i lavori necessari all'adeguamento funzionale delle strutture ed impianti portuali dell'Isola del Giglio; precisamente i suddetti lavori interessano il molo di Ponente ed il molo di Levante. Per tutta la durata dei lavori all'interno delle aree a mare interessate è fatto divieto di ancoraggio, transito ed ormeggio a qualsiasi unità. A parziale modifica dell'Ordinanza 08/2010 in via provvisoria e temporanea la banchina del molo di Levante è prioritariamente destinata all'accosto di unità, per un tratto lineare di 80 m, secondo la seguente cadenza temporale: ore 10.00 - 18.30: accosto delle motonavi che effettuano trasporto passeggeri a carattere stagionale previe indicazioni dell'Autorità Marittima, la quale può consentire l'accosto con altra modalità o presso il Molo Galli; ore 18.30 - 09.30 del giorno successivo: accosto unità da diporto secondo modalità e tempistiche stabilite dall'Autorità Marittima. La parte terminale del molo di Levante, per una lunghezza di 40 m è interdetta all'accosto di qualsiasi unità.

(Ufficio Circondariale Marittimo di Porto Santo Stefano - Ordinanze 63/2006, 119/2006, 212/2008, 222/2008, 194/2009, 8/2010, 41/2010, 86/2011)

Carte 74 - 7018 - 7338

(Scheda 2259/2011)

E12010/11 PORTO ERCOLE

Lavori in corso/scogliere

Nello specchio acqueo antistante la località Sbarcatello del Comune di Porto Ercole, sono in corso lavori di ricostruzione della scogliera frangiflutti. Per un raggio di 0,5 M avente centro in (WGS 84) 42°22.6'N - 011°11.5'E, sono vietati il transito, l'ancoraggio e qualsiasi attività di superficie e/o subacquea. Le unità in transito nelle immediate vicinanze alla zona interessata dai lavori che, termineranno il 30.04.2012, dovranno procedere alla velocità minima di governo e mantenersi a distanza di sicurezza dai mezzi impiegati nei predetti lavori.

(Ufficio Circondariale Marittimo di Porto Santo Stefano - Ordinanza 188/2011)

Carte 5 - 6 - 122 - 7336

(Scheda 2392/2011)

G14014/11 ANZIO

Condutture sottomarine

Sono in corso lavori di messa in sicurezza delle condotte sottomarine asservite ai depuratori acque reflue urbane site in Anzio - località Lido dei Pini "Cavallo Morto" e Nettuno via Cicco. Le aree interessate dai predetti interventi sono delimitate dalle seguenti coordinate geografiche (WGS 84):

Lido dei Pini "Cavallo Morto"

- a) 41°30'44"N - 012°34'13"E;
- b) 41°30'43"N - 012°34'18"E;
- c) 41°30'45"N - 012°36'18"E;
- d) 41°30'43"N - 012°34'14"E;

Nettuno Via Cicco

- e) 41°27'11.1"N - 012°40'59.0"E;
- f) 41°27'10.5"N - 012°41'00.9"E;
- g) 41°27'04.5"N - 012°40'57.9"E;
- h) 41°27'05.1"N - 012°40'56.2"E.

Nelle suddette aree, per tutto il periodo dei lavori che, termineranno presumibilmente il 17.02.2012, sono vietati la navigazione, la sosta, l'ancoraggio, la balneazione e qualsiasi attività di superficie e/o subacquea. Le unità in transito ad una distanza inferiore a 500 m dai limiti dello specchio acqueo interessato dai lavori, dovranno procedere a velocità ridotta prestando attenzione alle unità impegnate nei lavori.

(Ufficio Circondariale Marittimo di Anzio - Ordinanza 136T/2011)

Carte 7 - 8 - 7023 - 7024

(Scheda 2367/2011)

G16018/11 ISCHIA

Lavori in corso

Negli specchi acquei antistanti le località di Maronti, Sant'Angelo e Capo Grosso dell'Isola di Ischia sono in corso lavori di ripristino e riqualificazione del litorale mediante il posizionamento di massi. L'area di cantiere è delimitata da segnalamenti luminosi. Nelle zone interessate dalle predette operazioni sono vietati la navigazione, l'ancoraggio, la sosta, la pesca ed ogni altra attività marittima non espressamente autorizzata.

I lavori termineranno presumibilmente il 09.04.2011.

(Ufficio Circondariale Marittimo di Ischia - Ordinanza 37/2008, Email in data 13.01.2011, Email in data 15.11.2011)

LAVORI ULTIMATI IN ATTESA DI AGGIORNAMENTO GRAFICO.

Carta 129

(Scheda 2370/2011)

SEZIONE C

G18026/11 TORRE ANNUNZIATA

Lavori in corso

Lo specchio acqueo sito in località "Terragneta" del Comune di Torre Annunziata e più precisamente le acque antistanti il canale d'ingresso della darsena "Apremare", delimitato dalle seguenti coordinate:

- a) 40°44'44.1"N - 014°27'35.8"E;
- b) 40°44'30.8"N - 014°27'23.1"E;
- c) 40°44'22.6"N - 014°27'34.0"E;
- d) 40°44'30.4"N - 014°27'42.0"E,

saranno interessate da lavori di messa in sicurezza del canale di accesso del cantiere nautico sopra menzionato. Nella zona di mare e comunque ad una distanza non inferiore ai 100 m dalla suddetta area è vietato:

- navigare, ancorare e sostare con qualunque unità sia da diporto che ad uso professionale;
- praticare la balneazione;
- effettuare attività di immersione con qualunque tecnica;
- svolgere attività di pesca di qualunque natura;
- ogni attività connessa all'uso del mare non espressamente autorizzata.

Non sono soggette ai divieti:

- altre unità facenti capo alla Società incaricata dei lavori od in servizio di assistenza;
- le unità della Guardia Costiera, delle forze di Polizia nonché unità Militari;
- le unità adibite ad un pubblico servizio che abbiano necessità non prorogabile, di accedere all'area;
- i natanti e le imbarcazioni da diporto nonché da traffico passeggeri che per esigenze operative necessitano di entrare/uscire dalla darsena del Cantiere "Apremare". I lavori termineranno il 14.12.2011.

(Ufficio Circondariale Marittimo di Torre Annunziata - Ordinanze 06/2011, 30/2011 e 39/2011)

Carte 10 - 94 - 127 - 130 INT3385 - 7031 - 7403

(Scheda 2366/2011)

H02002/11 CAGLIARI

Divieti

Lo specchio acqueo antistante il tratto di spiaggia denominata "IS FIGUS" sita nel Comune di Pula, per una distanza di 50 m dalla linea di costa, causa fenomeni di franosità, è interdetto alla navigazione, alla sosta, all'ancoraggio, alla balneazione ed a qualsiasi altra attività di superficie e/o subacquea.

(Capitaneria di Porto di Cagliari - Ordinanza 209/2011)

Carte 45 - 46 - 911 INT3304 - 7123

(Scheda 2364/2011)

I23004/11 MESSINA

Ostruzioni

In prossimità imboccatura approdo in località Tremestieri, del comune di Messina, a ridosso della testa del molo di sopraflutto, è presente un accumulo di materiale sabbioso che ostruisce l'accesso, costituendo pericolo per la sicurezza della navigazione. Si rende noto, inoltre, che il canale di accesso è individuato dal fanale verde della banchina di riva lato NW e dalla boa gialla posta a margine del suddetto cumulo di sabbia. L'ingresso e l'uscita dal porto delle unità dirette o provenienti dagli scivoli 1.5 o 2 sono vietati in presenza di unità operanti allo scivolo n°1. Tutte le unità in ingresso/uscita dovranno procedere con la massima cautela mantenendosi il più possibile a NW della suddetta boa gialla.

(Capitaneria di porto di Messina - Ordinanza 127/2011)

Carte 13 - 22 - 138 INT3352

(Scheda 2393/2011)

N32012/11 CORIGLIANO CALABRO

Lavori in corso

Nello specchio acqueo antistante il Comune di Crosia (CS), sono in corso lavori di escavo fondali, trasporto e posa in mare di pietrame per la costruzione di 5 pennelli di cui 1 provvisorio e 4 barriere soffolte aventi le seguenti caratteristiche:

1 Pennello provvisorio emerso occorrente per le operazioni di carico del pontone, che si estende per una lunghezza di circa 70 m;

1 Pennello parzialmente soffolto che si estende per una lunghezza di circa 50 m;

3 Pennelli soffolti che si estendono per una lunghezza di circa 50 m;

4 Barriere soffolte che si estendono per una lunghezza di circa 90 m e poste trasversalmente ai rispettivi pennelli.

Nello specchio acqueo interessato dai lavori delimitato dalle seguenti coordinate geografiche (WGS 84):

- a) 39°36'40.40"N - 016°47'13.70"E;
- b) 39°36'21.70"N - 016°47'36.90"E;
- c) 39°36'16.30"N - 016°47'29.60"E;
- d) 39°36'35.30"N - 016°47'06.80"E.

per tutto il periodo dei lavori sono vietati la navigazione, la balneazione, il transito e qualsiasi altra attività di superficie e/o subacquea.

(Capitaneria di Porto di Corigliano Calabro - Ordinanza 19/2010)

Carte 25 - 26 - 7073 - 7074

(Scheda 2356/2011)

SEZIONE C

P36005/11 BARI

Rilievi in mare

Sono in corso operazioni di verifica del posizionamento del cavo di collegamento sottomarino in fibra ottica Bari-Israele nello specchio acqueo antistante S.Giorgio - Torre a Mare, lato S del Comune di Bari e precisamente lungo la congiungente i seguenti punti:

- a) 41°05'48.1"N - 016°57'52.5"E;
- b) 41°09'24.8"N - 017°23'22.1"E;
- c) 40°44'42.0"N - 018°42'24.9"E;
- d) 40°23'30.7"N - 018°50'58.8"E;
- e) 39°38'42.4"N - 018°55'07.6"E.

Nella suddetta zona sono vietati il transito, la sosta e l'ancoraggio di qualsiasi unità non appartenente alla ditta esecutrice dei lavori in oggetto, balneazione e pesca in qualsiasi forma esercitata. Nel periodo delle operazioni e nella zona di mare di cui sopra la navigazione deve svolgersi nella massima cautela. Le operazioni termineranno presumibilmente il 05.12.2011.

(Capitaneria di Porto di Bari - Ordinanze 92/2011 e 100/2011)

Carte 29 - 30 - 31 - 7085

(Scheda 2425/2011)

S39004/11 VASTO

Lavori in corso

All'interno dello specchio acqueo in concessione al Circolo Nautico di Vasto, sono in corso lavori di manutenzione ai pontili galleggianti mediante la M/b "LUCA" e personale in immersione. Per tutto il periodo dei predetti interventi che, termineranno il 14.02.2012, le unità in transito dovranno procedere alla velocità minima di governo e mantenere un'adeguata distanza di sicurezza dal mezzo impiegato prestando attenzione ad eventuali segnalazioni da esso provenienti.

(Ufficio Circondariale Marittimo di Vasto - Ordinanza 35/2011)

Carte 33 - 7101

(Scheda 2377/2011)

S40006/11 PESCARA

Lavori in corso

Nello specchio acqueo antistante il litorale del Comune di Montesilvano sono ultimati i lavori per la realizzazione di scogliere a difesa della costa. Le unità in transito prestino attenzione.

(Capitaneria di Porto di Pescara - Ordinanza 77/2009, Email in data 22.11.2011)

LAVORI ULTIMATI IN ATTESA DI AGGIORNAMENTO GRAFICO

Carta 34

(Scheda 2439/2011)

S40007/11 PESCARA

Informazioni portuali

Il bacino portuale del Molo di Levante del porto di Pescara è interessato da un notevole fenomeno di insabbiamento soprattutto nel tratto prospiciente l'imboccatura. All'interno del porto Canale è interdetta la navigazione alle unità da pesca a strascico, volante e circuizione, nonché ad ogni altra tipologia di unità, i cui pescaggi non consentano la manovra in sicurezza in relazione ai dati batimetrici rilevati dall'ARTA Abruzzo e consultabili alla pagina web istituzionale della stessa. Il transito all'interno della canaletta di accesso al porto, è consentito in modo alternata con precedenza alle unità in entrata/uscita. L'entrata e l'uscita dal nuovo molo di Levante delle unità mercantili, sono consentite alle sole unità i cui pescaggi non compromettono la sicurezza della manovra in relazione ai dati batimetrici rilevati dall' ARTA Abruzzo e consultabili alla pagina web istituzionale della stessa. In ogni caso tutte le unità di stazza lorda superiore alle 1000 T.S.L., non adibite al trasporto di petroliferi, possono far ingresso nel porto di Pescara.

(Capitaneria di Porto di Pescara - Ordinanza 36/2011)

Carta 211

(Scheda 2439/2011)

SEZIONE C

S52002/11 ORTONA

Lavori in corso

Sono in corso lavori per il prolungamento del Molo Guardian Nord del Porto di Ortona. L'area interessata da predette attività è delimitata dai seguenti punti:

- a) 42°21'23.030"N - 014°24'55.995"E;
- b) 42°21'21.037"N - 014°26'09.163"E;
- c) 42°21'14.437"N - 014°26'09.163"E;
- d) 42°21'15.404"N - 014°25'37.548"E;
- e) 42°21'17.002"N - 014°25'37.628"E;
- f) 42°21'17.641"N - 014°25'16.958"E;
- g) 42°21'13.317"N - 014°25'21.747"E;
- h) 42°21'11.671"N - 014°25'19.045"E.

Durante i lavori, nella suddetta area, sono vietati la navigazione, l'ancoraggio e qualsiasi altra attività marittima. Tutte le unità in transito devono procedere alla minima velocità di governo mantenendosi ad una distanza minima di 50 m dal raggio di azione dei mezzi impegnati nelle operazioni.

(Capitaneria di Porto di Ortona - Ordinanze 78/2008, 07/2009 e Email in data 16.11.11)

LAVORI ULTIMATI IN ATTESA DI AGGIORNAMENTO GRAFICO

Carte 33 - 34 - 212 - 7102

(Scheda 2376/2011)

S52003/11 ORTONA

Dragaggi

Nello specchio acqueo antistante l'imboccatura del Porto di Ortona, sono in corso lavori di dragaggio e successivo ripascimento delle spiagge di Lido Saraceni e Lido Riccio. L'area interessata dai lavori è delimitata dalle seguenti coordinate (WGS 84):

- a) 42°21'05.47"N - 014°25'23.34"E;
- b) 42°21'03.96"N - 014°25'26.38"E;
- c) 42°21'05.05"N - 014°25'26.89"E;
- d) 42°21'05.01"N - 014°25'33.84"E;
- e) 42°20'53.92"N - 014°25'33.93"E;
- f) 42°21'03.67"N - 014°25'26.05"E;
- g) 42°20'54.73"N - 014°25'23.43"E.

I predetti lavori verranno effettuati mediante l'utilizzo di draga refluyente asservita ad una tubazione sommersa adagiata sul fondale in corrispondenza tra il Fanale Rosso ed il Fanale Verde dell'imboccatura del Porto di Ortona. Per tutto il periodo dei lavori, nella suddetta area è vietata qualsiasi attività connessa con l'uso del mare. Le unità in transito dovranno mantenersi ad una distanza non inferiore a 50 m dal mezzo operante, prestare attenzione ad eventuali segnalazioni da esso provenienti e procedere alla velocità minima di governo. Tutte le unità in entrata ed uscita dal porto, superiori a 500 t s.l., hanno l'obbligo di effettuare la manovra con l'ausilio del Pratico Locale. L'accesso/uscita dal Porto sarà indicato mediante due boe luminose aventi le stesse caratteristiche dei fanali posti all'imboccatura del Porto.

(Capitaneria di Porto di Ortona - Ordinanze 82/2011, 83/2011 e 89/2011)

Carte 33 - 212 - 7102

(Scheda 2415/2011)

T44003/11 CATTOLICA

Lavori in corso

delimitata dalle seguenti coordinate (WGS 84) :

- a) 43°58'12.8"N - 012°45'04.9"E;
- b) 43°58'13.9"N - 012°45'04.4"E;
- c) 43°58'16.4"N - 012°45'04.6"E;
- d) 43°58'16.2"N - 012°45'08.4"E;
- e) 43°58'11.3"N - 012°45'07.9"E;
- f) 43°58'11.4"N - 012°45'05.6"E,

sono in corso lavori di prolungamento del Molo di Levante.

I vertici b), c),d) ed e) della suddetta area sono segnalati da 4 boe luminose munite di miraglio ad X di colorazione diurna gialla con le seguenti caratteristiche: **FI.Y.3s2M**.

Tutte le unità in transito nell'area interessata dai lavori, che presumibilmente termineranno il 30 giugno 2011, dovranno procedere alla minima velocità di governo, mantenersi a distanza di sicurezza e prestare attenzione ad eventuali segnalazioni dei mezzi impiegati nei lavori.

(Capitaneria di Porto di Rimini - Ordinanza 27/2011, Email in data 26.11.2011)

LAVORI ULTIMATI IN ATTESA DI AGGIORNAMENTO GRAFICO

Carte 35 - 215 - 7108

(Scheda 2453/2011)

SEZIONE C

T45024/11 RAVENNA

Lavori in corso

Lo specchio acqueo antistante la banchina TCR del Porto di Ravenna, nei tratti di banchina compresi fra le bitte 6 e 7, 10 e 12 e 17 e 19, è interessato dai seguenti lavori:

- realizzazione di fori lungo la trave di coronamento della banchina medesima e necessari per il sostegno delle barre d'acciaio per i nuovi parabordi;
- applicazione e fissaggio delle barre d'acciaio mediante l'impiego di resine fissanti;
- posa in opera dei nuovi parabordi ed ancoraggio alle strutture predisposte in banchina;
- rimozione dei vecchi parabordi esistenti;

Le predette operazioni verranno eseguite mediante l'utilizzo di piattaforma galleggiante a mare ormeggiata in banchina.

Durante tutto il periodo dei lavori che, saranno eseguiti tutti i giorni esclusi festivi e prefestivi, fino al 25.12.2011, gli specchi acquei antistanti i tratti della banchina TCR, interessati dai lavori, aventi una profondità di 15 m dal ciglio banchina, sono interdetti al transito, alla sosta ed all'ormeggio.

(Capitaneria di Porto di Ravenna - Ordinanza 139/2011)

Carte 218 - 219 - 7505

(Scheda 2455/2011)

T45025/11 RAVENNA

Rilievi/ricerche

Nell'area portuale del Canale di Piombone, nel Porto di Ravenna, sono in corso lavori di ricognizione subacquea ai fini dell'individuazione di eventuali ordigni sul fondale marino. I predetti lavori si svolgono esclusivamente in orario diurno, dal lunedì al venerdì ed in presenza di buone condizioni meteomarine mediante il M/p "MEDUNA". Durante tutto il periodo di esecuzione dei lavori, tutte le unità navali dirette/provenienti alle/dalle banchine presenti nel Canale di Piombone ramo di Ponente dovranno contattare con almeno 1 h di anticipo rispetto all'ora di transito l'unità impegnata nelle operazioni o in alternativa la stazione dei Piloti del Porto di Ravenna che prestano ascolto sul canale 12 VHF, navigando in ogni caso con la massima attenzione e la minima velocità di governo. I predetti lavori termineranno il 30.04.2012.

(Capitaneria di Porto di Ravenna - Ordinanze 96/2011, 113/2011, 129/2011 e 137/2011)

Carte 218 - 219

(Scheda 2416/2011)

T45026/11 RAVENNA

Lavori in corso

Sono in corso lavori di salpamento del pennello lungo la diga foranea Nord di Porto Corsini e rifioritura della medesima diga Foranea Nord. Lo specchio acqueo circostante il pennello interessato dai lavori, è interdetto alla navigazione, alla sosta, alla pesca, ed a qualsiasi altra attività di superficie e/o subacquea, ad eccezione delle unità dirette/provenienti dal Molo Crociere del Porto di Ravenna. Nei giorni in cui il Molo Crociere è occupato, i lavori saranno sospesi. I predetti lavori termineranno il 20.03.2012.

(Capitaneria di Porto di Ravenna - Ordinanza 140/2011)

Carte 218 - 219

(Scheda 2454/2011)

SEZIONE C

C2 - AVVISI NTM III

- Avvisi NTM III annullati con il presente fascicolo:

0406/11	0423/11	0430/11	0438/11	0440/11	0442/11	0447/11
0451/11	0452/11					

- Avvisi NTM III in vigore:

0334/10	0462/10	0173/11	0329/11	0358/11	0402/11	0436/11
0460/10	0463/10	0265/11	0349/11	0392/11	0412/11	0437/11
0461/10	0038/11	0278/11	0350/11	0394/11	0425/11	0445/11

- Nuovi Avvisi NTM III emessi con il presente fascicolo:

0454/11 MAR MEDITERRANEO

The International Hydrographic Organizations World-Wide Navigational Warning Service (WWNWS) is conducting a survey concerning the quality of MSI broadcast via SafetyNET and NAVTEX, to identify measures to improve service. A short questionnaire is available until 31 December 2011 at: <http://www.tfaforms.com/222229>. A similar survey conducted by the World Meteorological Organization in respects to the World-Wide Meteorological Information and Warning Service is available at: www.jcomm.info/MMMS. YOUR Participation would be greatly appreciated.

(Scheda 2385/2011)

0456/11 TUNISIA EAST COAST

Buoy "C" of the gas pipeline of Cap Bon in 37°00.5'N - 011°06.5'E, unlit.

Carte 435 INT306 - 948

(Scheda 2385/2011)

0464/11 BLACK SEA

Seismic survey operations by ship "BERGEN SURVEYOR" until 30 DEC11 in area bounded by:

- a) 42°37.6'N - 038°00.7'E;
- b) 41°56.1'N - 039°47.1'E;
- c) 41°09.4'N - 039°16.3'E;
- d) 40°57.5'N - 038°11.1'E;
- e) 41°10.2'N - 037°40.8'E;
- f) 41°03.8'N - 037°33.8'E;
- g) 41°24.4'N - 036°51.7'E.

Wide berth requested.

Carte 360 INT300 - 370/1

(Scheda 2447/2011)

0465/11 SOUTH ADRIATIC SEA

Underwater cable operations by C/S "PETER FABER" commencing 18 NOV11, in vicinity of the following positions:

- a) 39°59.2'N - 018°53.5'E;
- b) 41°09.0'N - 017°12.8'E;
- c) 41°09.4'N - 017°23.9'E;
- d) 41°06.8'N - 016°57.5'E.

1 NM berth requested.

Carte 30 - 435 INT306 - 921

(Scheda 2447/2011)

SEZIONE C

0466/11 TUNISIA EAST COAST

Seismic survey operations by ship "PELAGIA" from 21 NOV11 to 12 DEC11 in area bounded by:

- a) 35°37'N - 012°57'E;
- b) 36°00'N - 013°40'E;
- c) 35°00'N - 015°36'E;
- d) 35°00'N - 017°30'E;
- e) 33°30'N - 017°30'E;
- f) 34°00'N - 014°00'E;
- g) 35°37'N - 012°57'E.

1NM berth requested.

Carte 434 INT305 - 960

(Scheda 2447/2011)

0467/11 BLACK SEA

Aviation bomb in 44°35.1'N - 038°02.9'E. Navigation prohibited within 0.5 miles of mentioned position.

Carte 360 INT300 - 370/1

(Scheda 2447/2011)

0469/11 MEDITERRANEAN AND BLACK SEAS

NAVAREA III Warnings in force on 22nd NOV11 at 0600 UTC.

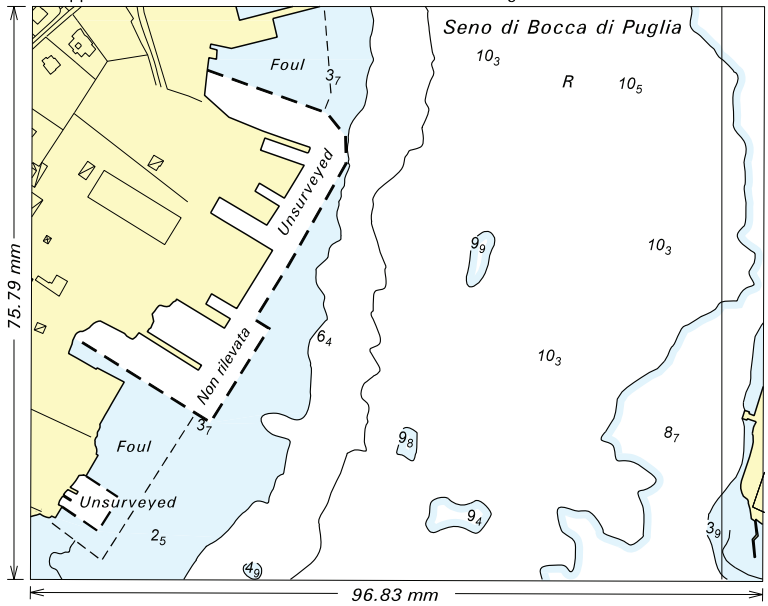
2010: 334, 460, 461, 462, 463.

2011: 038, 173, 265, 278, 329, 349, 350, 358, 392, 394, 402, 412, 425, 436, 437, 445, 454, 456, 462, 464, 465, 466, 467, 469.

(Scheda 2447/2011)

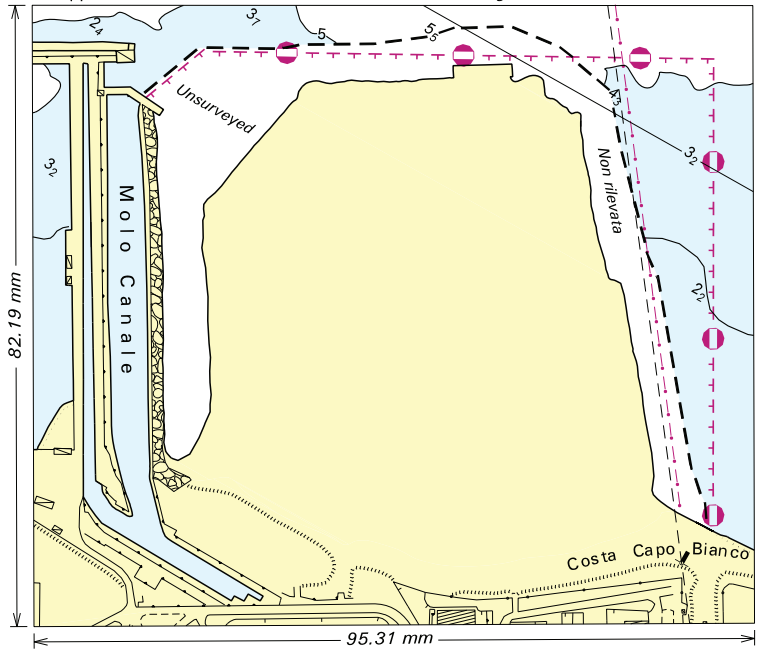
Da applicare sulla carta it. N. 191

Allegato al fascicolo A.N. 23/2011



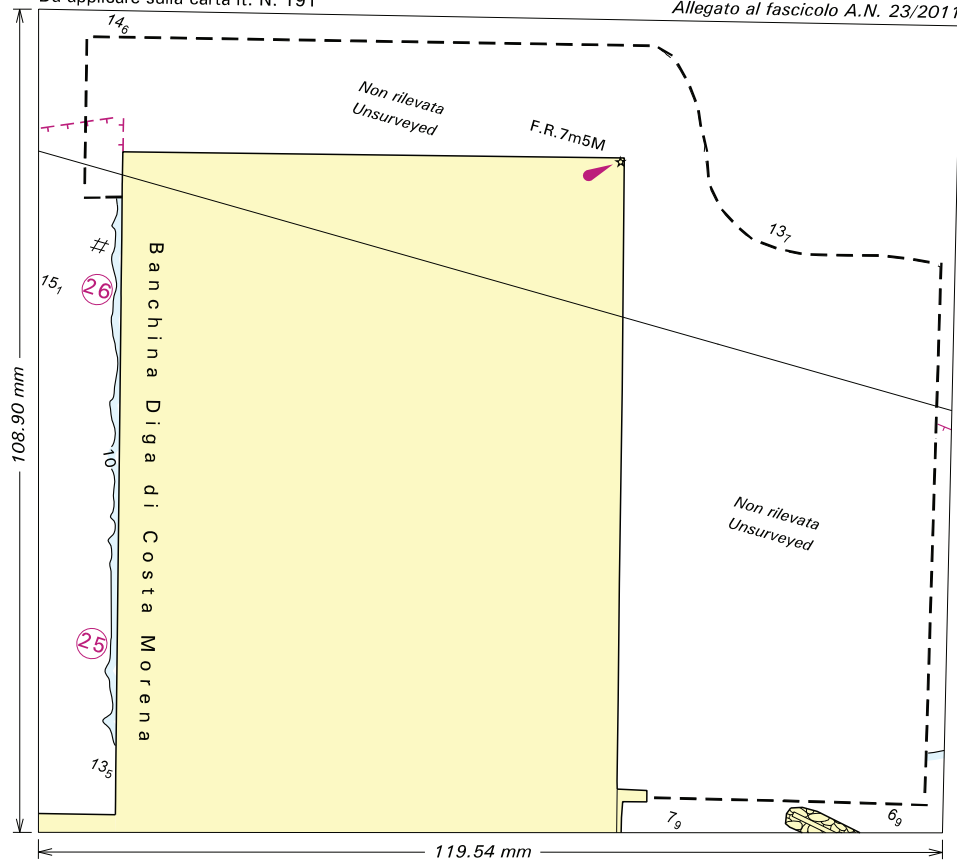
Da applicare sulla carta it. N. 191

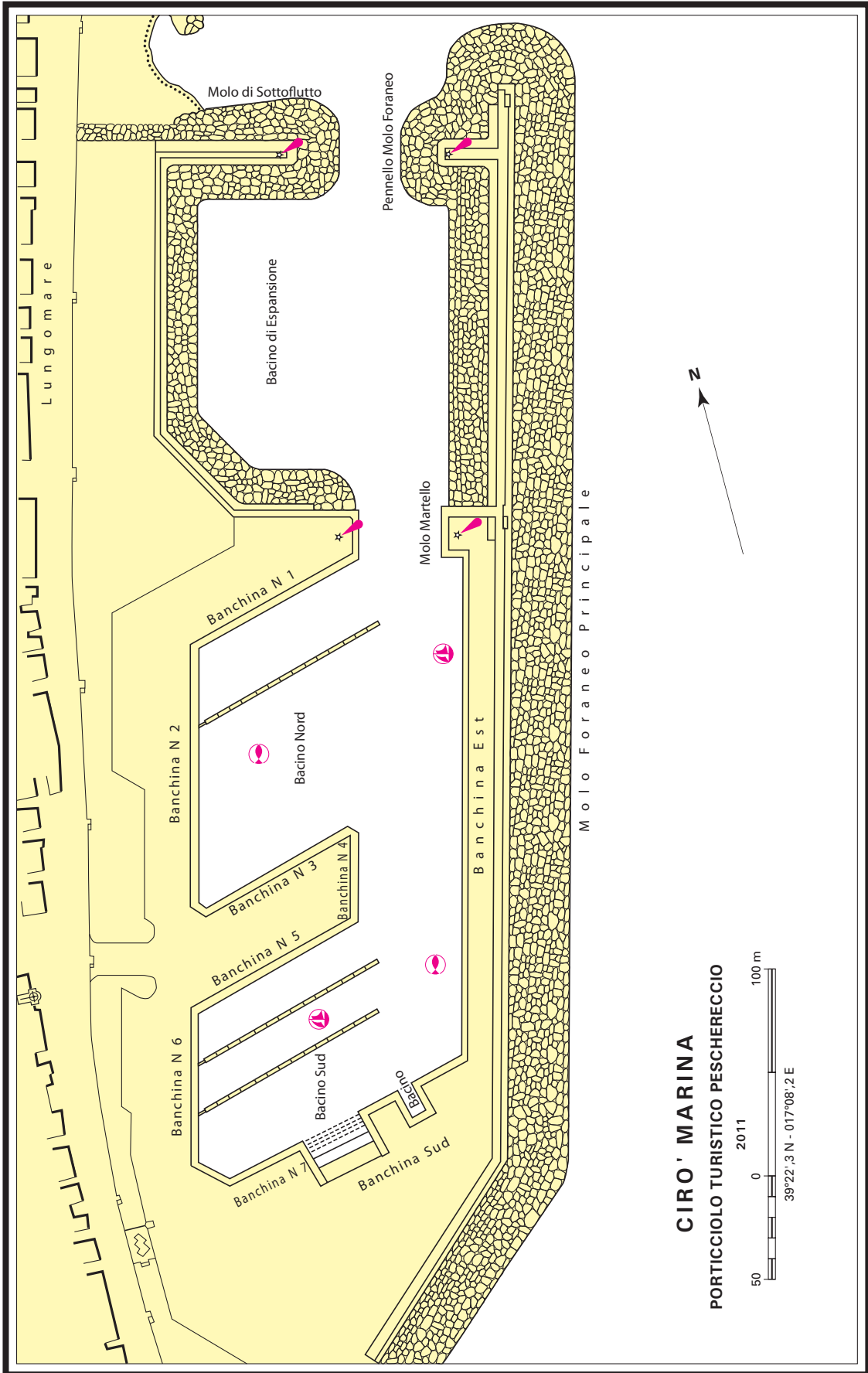
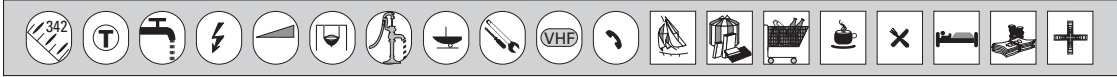
Allegato al fascicolo A.N. 23/2011



Da applicare sulla carta it. N. 191

Allegato al fascicolo A.N. 23/2011





Scheda di segnalazione per notizie idrografiche/reclamo

La presente scheda può essere inviata tramite telefax al nr. 010 261400 o in busta regolarmente affrancata a :
Istituto Idrografico della Marina – 16100 Genova P.C.

Indicare sempre il numero della carta o della pagina della pubblicazione a cui si fa riferimento. Vedi Premessa I.I. 3146 par. 1.

Carta Nautica n° _____ Portolano n° _____ pag. _____
Carta Nautica da Diporto n.° _____ Elenco Fari pag. _____
Radioservizi Parte Prima pag. _____ Radioservizi Parte Seconda pag. _____
Avviso ai Naviganti n° _____ Informazione Nautica n° _____

NOTIZIA IDROGRAFICA (All'attenzione dell'ufficio DD NN)

DESCRIZIONE DELLA SEGNALAZIONE

INDICAZIONI DEL MITTENTE

Data del rilievo: _____
In navigazione: da _____ a _____
Posizione: lat. _____ ; long. _____
In porto a: _____ a bordo della _____

RECLAMO

- Richiesta di riscontro formale (per iscritto) Riscontro non richiesto
 Richiesta di riscontro informale (telefonico)

Motivi del reclamo:

Eventuali richieste:

DATI DEL MITTENTE

Qualifica (se dipendente): _____

Cognome e Nome: _____

Indirizzo: _____ Tel: _____

Nota informativa (ex art. 13 D.Lgs. 196/2003):

I dati personali vengono trattati per finalità istituzionali e statistiche. Non verranno divulgati a terzi. La natura del conferimento è comunque facoltativa.

FIRMA DEL COMPILATORE

_____ li _____
