



# AVVISI AI NAVIGANTI

( PERIODICO QUINDICINALE )

8

Mercoledì 18 aprile 2012

## CONTENUTO DEL FASCICOLO

### SEZIONE A

- 1 - Indice degli Avvisi
- 2 - Comunicazioni e varie
- 3 - Annullamento AA.NN.

### SEZIONE B

- 1 - Avvisi per le CARTE
- 2 - Avvisi per i PORTOLANI
- 3 - Avvisi per i RADIOSERVIZI
- 4 - Avvisi di CARATTERE GENERALE
- 5 - Avvisi per i CATALOGHI
- 6 - Avvisi per L'ELENCO FARI

### SEZIONE C

- 1 - INFORMAZIONI NAUTICHE
- 2 - AVVISI NTM III

## ABBREVIAZIONI E SIMBOLI

- - Avviso di fonte italiana
- (P) - Avviso preliminare
- (T) - Avviso temporaneo
- (G) - Avviso generale
- (R) - Avviso di rettifica
- A.N. - Avviso ai Naviganti
- I.N. - Informazione Nautica

## NOTE

Per il razionale impiego del presente fascicolo consultare la "Premessa agli Avvisi ai Naviganti".

Gli **Avvisi urgenti** vengono radiodiffusi dalle stazioni costiere italiane (vedi Radioservizi, Parte I).

Gli **Avvisi importanti di fonte italiana** vengono segnalati direttamente ai principali servizi idrografici del mondo per la loro rapida diffusione.

I rilevamenti sono veri e contati da 000° a 360°; essi sono dati dal largo per i limiti dei settori di luce e per le istruzioni di navigazione; sono dati da punti fissi a terra per la definizione di posizioni.

Chiunque trovi inesattezze o lacune negli avvisi del presente fascicolo o possa fornire notizie che interessino la navigazione è pregato di darne sollecita comunicazione a: **Istituto Idrografico della Marina – Sezione Avvisi ai Naviganti/Informazioni Nautiche - 16100 Genova - Telefono 0102443281 - Telefax 010261400 - e-mail maridrografico.genova@marina.difesa.it**

Direttore Responsabile **Andrea Liaci**

Registrazione presso il Tribunale di Genova N. 1/86 del 14.01.1986

Gli Avvisi ai Naviganti possono essere consultati in Italia presso le Autorità Portuali; all'Estero presso i Consolati italiani o sul sito [www.marina.difesa.it](http://www.marina.difesa.it)

Tariffa **Regime Libero**: "Poste Italiane S.p.A. – Spedizione in abbonamento – 70% - DCB Genova"

Abbonamento annuo: Italia € 80,00 - Estero € 100,00

**SEZIONE A**

**A1 - INDICE DEGLI AVVISI**

**AVVISI PER LE CARTE**

<b>Carta N°</b>	<b>Correzione N°</b>	<b>Avviso</b>	<b>Correzione precedente</b>
4	29	8.4	(6.4/2012)
6	66	8.9	(6.5/2012)
9	78	8.10	(3.12/2012)
10	120	8.11	(7.9/2012)
25	51	8.14	(5.24/2012)
	52	8.15	
60 INT3365	55	8.3	(1.1/2012)
72	32	8.7	(7.4/2012)
76 INT3370	2	8.9	(21.10/2011)
84 INT3386	9	8.11	(18.9/2011)
101	12	8.1	(4.1/2012)
106 INT3360	28	8.2	(3.5/2012)
115 INT3364	40	8.3	(7.2/2012)
117	4	8.7	(7.4/2012)
120 INT3368	21	8.4	(16.3/2011)
123	48	8.9	(18.11/2010)
127	153	8.11	(7.10/2012)
128	26	8.10	(19.5/2011)
130 INT3385	87	8.11	(5.14/2012)
191	15	8.16	(23.8/2011)
204	28	8.17	(23.12/2011)
268	1	8.13	
294	45	8.8	(7.5/2012)
913 INT3310	82	8.9	(17.6/2011)
914 INT3312	48	8.10	(20.7/2011)
	49	8.11	
917/11	2	8.12	(23.21/2002)
946	57	8.18	(9.32/2011)
960	51	8.18	(1.16/2012)
7008	10	8.4	(17.5/2011)
7009	11	8.4	(16.3/2011)
7020	3	8.9	(17.14/2010)
7021	5	8.9	(18.12/2010)
7026	8	8.10	(19.5/2011)
7030	20	8.11	(3.12/2012)
7031	23	8.11	(1.4/2012)
7300	3	8.1	(6.3/2010)
7305	6	8.2	(3.5/2012)
7311	8	8.3	(7.2/2012)
7314	5	8.4	(9.8/2011)
7324	1	8.5	
	2	8.6	
	3	8.7	
7339	7	8.9	(17.14/2010)
7365	2	8.8	(4.14/2012)
7391	13	8.10	(19.5/2011)
7401	7	8.11	(18.9/2011)

## SEZIONE A

### AVVISI PER I PORTOLANI

Portolano <b>P1</b> , ed. 2006 .....	8.19
Portolano <b>P3</b> , ed. 2006 .....	8.20+8.25

### AVVISI PER I RADIOSERVIZI

Radioservizi <b>Parte I</b> , ed. 2009.....	8.26-8.27
---	-----------

### AVVISI DI CARATTERE GENERALE

Premessa <b>I.I.3146</b> , ed. 2012 .....	8.28
---	------

### AVVISI PER I CATALOGHI

Catalogo <b>I.I.3001</b> , ed. 2012.....	8.29+8.35
--	-----------

### AVVISI PER ELENCO FARI

Elenco Fari <b>I.I.3134</b> , ed. 2011 .....	8.36
--	------

### INFORMAZIONI NAUTICHE

D06002/12 LOANO  
D06003/12 BORGHETTO SANTO SPIRITO  
D07023/12 CAMOGLI  
D07024/12 GENOVA  
D07025/12 GENOVA  
D08008/12 PORTOVENERE  
D08009/12 LERICI  
D08010/12 LERICI  
D08011/12 LA SPEZIA  
D09005/12 MARINA DI CARRARA  
G14006/12 ANZIO  
G14007/12 OSTIA  
I23006/12 MESSINA  
I24004/12 ISOLA DI STROMBOLI  
M30001/12 AUGUSTA  
M31001/12 RIPOSTO  
P36003/12 MOLA DI BARI  
P38001/12 VIESTE  
S52003/12 FRANCAVILLA AL MARE  
S52004/12 ORTONA  
T45005/12 PORTO CORSINI

### AVVISI NTM III

0128/12 EASTERN MEDITERRANEAN SEA  
0129/12 EASTERN MEDITERRANEAN SEA  
0131/12 BLACK SEA - TURKEY  
0132/12 BLACK SEA - TURKEY  
0133/12 BLACK SEA - PORT NOVOROSSIYSK  
0134/12 BLACK SEA  
0140/12 BLACK SEA  
0142/12 EASTERN MEDITERRANEAN - LIBYA  
0143/12 EASTERN MEDITERRANEAN - LEBANON  
0144/12 BLACK SEA  
0145/12 CYPRUS  
0146/12 MEDITERRANEAN AND BLACK SEAS

## SEZIONE A

---

### A2 - COMUNICAZIONI E VARIE

---

Con il presente Fascicolo AA.NN. entra in vigore l'edizione 2012 del **Catalogo Generale delle Carte e delle Pubblicazioni nautiche - I.I.3001**. La precedente edizione 2011 è annullata.

All'interno del presente Fascicolo AA.NN. sono contenuti alcuni avvisi relativi alla nuova edizione 2012 del Catalogo.

---

### A3 - ANNULLAMENTI AA.NN.

---

I seguenti Avvisi ai Naviganti, inseriti nelle pubblicazioni sotto indicate, sono annullati e pertanto devono essere distrutti:

Negativo.

## SEZIONE B

---

### B1 - AVVISI PER LE CARTE

---

#### MAR LIGURE - ITALIA



8.1 - 18-IV-2012

##### Santo Stefano al Mare - Fanale

Inserire un fanale (INT P - 1) **FI.G.3s6m5M** in 43°50.22'N - 007°53.32'E.

**Carte 101 (12) - 7300 (2012-3)**

(Scheda 765/2012)

---

#### MAR LIGURE - ITALIA



8.2 - 18-IV-2012

##### Arenzano - Fondo sporco - Legenda

1) Inserire un simbolo di ostacolo (INT K - 40) in 44°23.31'N - 008°40.80'E.

2) Inserire la legenda **v. Port.** nelle immediate vicinanze del punto in 1).

**Carte 106 INT3360 (28) - 7305 (6)**

(Scheda 763/2012)

---

#### MAR LIGURE - ITALIA



8.3 - 18-IV-2012

##### Portovenere - Fondo sporco

##### Carta 60 INT3365

Inserire un simbolo di fondo sporco (INT K - 31) in 44°03.120'N - 009°49.594'E.

##### Carte 115 INT3364 - 7311

Inserire un simbolo di fondo sporco (INT K - 31) in 44°03.06'N - 009°49.54'E.

**Carte 60 INT3365 (55) - 115 INT3364 (40) - 7311 (8)**

(Scheda 783/2012)

---

#### MAR LIGURE - ITALIA



8.4 - 18-IV-2012

##### Marina di Pisa - Limite marittimo - Avvertenza

##### Carta 120 INT3368

1) Inserire un limite marittimo (INT N - 1.1) congiungente i punti:

- a) 43°38.44'N - 010°17.22'E, costa;
- b) 43°38.44'N - 010°17.06'E;
- c) 43°39.53'N - 010°16.78'E;
- d) 43°39.53'N - 010°16.92'E, costa.

ed i punti:

- e) 43°40.92'N - 010°16.28'E, costa;
- f) 43°41.74'N - 010°16.46'E;
- g) 43°42.53'N - 010°16.40'E;
- h) 43°42.53'N - 010°16.80'E, costa.

2) Inserire la legenda **v.Avv.** all'interno delle zone in 1).

segue

## SEZIONE B

3) Inserire nelle "AVVERTENZE":

**Scogliere artificiali - Sono presenti alcune scogliere emerse/sommerse a protezione della fascia costiera, pericolose per la navigazione. E' in corso un aggiornamento grafico.**  
sotto il titolo della carta.

### Carte 7008 - 7009 - 7314

1) Inserire un limite marittimo (INT N - 1.1) congiungente i punti:

- a) 43°38.38'N - 010°17.16'E, costa;
- b) 43°38.38'N - 010°17.00'E;
- c) 43°39.47'N - 010°16.72'E;
- d) 43°39.47'N - 010°16.86'E, costa.

ed i punti:

- e) 43°40.86'N - 010°16.22'E, costa;
- f) 43°41.68'N - 010°16.40'E;
- g) 43°42.47'N - 010°16.34'E;
- h) 43°42.47'N - 010°16.74'E, costa.

2) Inserire la legenda **v.Avv.** all'interno delle zone in 1).

3) Inserire nelle "AVVERTENZE":

**Scogliere artificiali - Sono presenti alcune scogliere emerse/sommerse a protezione della fascia costiera, pericolose per la navigazione. E' in corso un aggiornamento grafico.**  
sotto il titolo della carta.

### Carta 4

1) Inserire un limite marittimo (INT N - 1.1) congiungente i punti:

- a) 43°38.38'N - 010°17.16'E, costa;
- b) 43°38.38'N - 010°17.00'E;
- c) 43°39.47'N - 010°16.72'E;
- d) 43°39.47'N - 010°16.86'E, costa.

ed i punti:

- e) 43°40.86'N - 010°16.22'E, costa;
- f) 43°41.68'N - 010°16.40'E;
- g) 43°42.47'N - 010°16.34'E;
- h) 43°42.47'N - 010°16.74'E, costa.

2) Inserire la legenda **v.Avv. - see Cautions** all'interno delle zone in 1).

3) Inserire nelle "AVVERTENZE - CAUTIONS":

**Scogliere artificiali - Sono presenti alcune scogliere emerse/sommerse a protezione della fascia costiera, pericolose per la navigazione. E' in corso un aggiornamento grafico.**

sotto il titolo della carta.

**Artificial reefs - There are some artificial emerged/submerged reefs dangerous to navigation. these changes will be included in the next block to be published in due course.**

**Carte 4 (29) - 120 INT3368 (2012-21) - 7008 (2012-10) - 7009 (2012-11) - 7314 (2012-5)**

(Scheda 751/2012)

---

## MAR TIRRENO - ITALIA



**8.5 - 18-IV-2012**

### Scoglietto - Scoglio

1) Modificare in uno scoglio (INT K - 10) il relitto circa in 42°49.68'N - 010°19.89'E.

2) Inserire una linea di pericolo (INT K - 1) a circoscrivere lo scoglio in 1).

3) Inserire uno scoglio (INT K - 10) in 42°49.13'N - 010°20.00'E.

4) Inserire una linea di pericolo (INT K - 1) a circoscrivere lo scoglio in 3).

**Carta 7324 (2012-1)**

(Scheda 747/2012)

## SEZIONE B

### MAR TIRRENO - ITALIA



8.6 - 18-IV-2012

#### P.ta Capo Bianco - Zona di ingresso proibito - Legenda

- 1) Cancellare la zona regolamentata e l'annessa legenda "Ingresso Vietato - Vedi Portolano" centrata circa in 42°49.45'N - 010°19.05'E.
- 2) Inserire un limite semicircolare di zona di ingresso proibito (INT N - 2.2) di raggio **0.32 M** centrato nel punto in 42°49.28'N - 010°18.95'E (Punta Capo Bianco) delimitato ad W e ad E dalla costa.

Carta 7324 (2)

(Scheda 719/2012)

### MAR TIRRENO - ITALIA



8.7 - 18-IV-2012

#### Portoferraio - Relitto - Fondo sporco

##### Carta 72

- 1) Inserire una zona di fondo sporco (INT K - 31) congiungente i punti:
  - a) 42°48.687'N - 010°19.500'E;
  - b) 42°48.698'N - 010°19.506'E;
  - c) 42°48.680'N - 010°19.576'E;
  - d) 42°48.669'N - 010°19.572'E;
  - e) punto in a)
- 2) Inserire un relitto (INT K - 26) **25 Wk** in 42°48.521'N - 010°19.079'E.

##### Carte 117 - 7324

- 1) Inserire un simbolo di fondo sporco (INT K - 31) in 42°48.71'N - 010°19.55'E.
- 2) Inserire un relitto (INT K - 26) **25 Wk** in 42°48.56'N - 010°19.06'E.

Carte 72 (32) - 117 (4) - 7324 (3)

(Scheda 777/2012)

### MEDITERRANEO OCCIDENTALE - ITALIA (SARDEGNA)



8.8 - 18-IV-2012

#### Calasetta - Zona regolamentata - Legenda - Ancoraggio consigliato

##### Carta 294

- 1) Cancellare il simbolo di ancoraggio consigliato circa in 39°06.65'N - 008°22.87'E.
- 2) Inserire un limite di zona regolamentata (INT N - 2.1) congiungente i punti:
  - a) 39°06.57'N - 008°22.62'E, costa;
  - b) 39°06.57'N - 008°22.90'E;
  - c) 39°06.78'N - 008°22.81'E;
  - d) 39°06.78'N - 008°22.54'E, fanale E.F. 1349.
- 3) Spostare la legenda **v. Port.** da 39°06.57'N - 008°22.63'E all'interno della zona in 2).

##### Carta 7365

- 1) Cancellare il simbolo di ancoraggio consigliato circa in 39°06.70'N - 008°22.86'E.
- 2) Inserire un limite di zona regolamentata (INT N - 2.1) congiungente i punti:
  - a) 39°06.61'N - 008°22.60'E, costa;
  - b) 39°06.61'N - 008°22.88'E;
  - c) 39°06.82'N - 008°22.79'E;
  - d) 39°06.82'N - 008°22.52'E, fanale E.F. 1349.
- 3) Spostare la legenda **v. Port.** da 39°06.61'N - 008°22.61'E all'interno della zona in 2).

Carte 294 (45) - 7365 (2)

(Scheda 794/2012)

## SEZIONE B

### MAR TIRRENO - ITALIA



8.9 - 18-IV-2012

#### Litorale laziale - Conduttura Sottomarina

##### Carta 76 INT3370

Inserire una conduttura sottomarina (INT L - 40.1) **Oil** congiungente i punti:

- a) 42°07.620'N - 011°43.369'E, limite N carta;
- b) 42°07.565'N - 011°43.150'E;
- c) 42°07.620'N - 011°43.094'E, limite N carta.

##### Carta 123

1) Cancellare la conduttura sottomarina e la relativa legenda "Oil Interrata a 1.5 m, Buried 1.5m" compresa tra i punti:

- a) 42°07.93'N - 011°45.01'E, costa;
- b) 42°11.02'N - 011°39.55'E, limite N carta.

2) Inserire una conduttura sottomarina (INT L - 40.1) **Oil** congiungente i punti:

- a) 42°07.95'N - 011°44.96'E, costa;
- b) 42°07.53'N - 011°43.16'E;
- c) 42°11.02'N - 011°39.40'E, limite N carta.

##### Carta 7339

1) Cancellare la conduttura sottomarina e la relativa legenda "Oil - interrata a 1.5 m" compresa tra i punti:

- a) 42°07.97'N - 011°45.00'E, costa;
- b) 42°11.06'N - 011°39.53'E, limite N carta.

2) Inserire una conduttura sottomarina (INT L - 40.1) congiungente i punti:

- a) 42°07.99'N - 011°44.94'E, costa;
- b) 42°07.57'N - 011°43.15'E;
- c) 42°11.06'N - 011°39.39'E, limite N carta.

##### Carta 6

1) Cancellare la conduttura sottomarina compresa tra i punti:

- a) 42°07.96'N - 011°44.98'E, costa;
- b) 42°21.14'N - 011°31.30'E, costa.

2) Inserire una conduttura sottomarina (INT L - 40.1) **Oil** congiungente i punti:

- a) punto in 1) a);
- b) 42°07.53'N - 011°43.16'E;
- c) 42°14.51'N - 011°35.64'E;
- d) 42°15.32'N - 011°33.89'E;
- e) 42°16.33'N - 011°32.68'E;
- f) 42°17.38'N - 011°32.52'E;
- g) 42°19.44'N - 011°30.87'E;
- h) 42°21.03'N - 011°31.57'E, costa.

##### Carta 7020

1) Cancellare la conduttura sottomarina compresa tra i punti:

- a) 42°09.08'N - 011°41.50'E, limite S carta;
- b) 42°21.17'N - 011°31.28'E, costa.

2) Inserire una conduttura sottomarina (INT L - 40.1) congiungente i punti:

- a) 42°09.08'N - 011°41.51'E, limite S carta;
- b) 42°14.55'N - 011°35.63'E;
- c) 42°15.36'N - 011°33.87'E;
- d) 42°16.37'N - 011°32.67'E;
- e) 42°17.42'N - 011°32.50'E;
- f) 42°19.48'N - 011°30.85'E;
- g) 42°21.07'N - 011°31.56'E, costa.

segue



## SEZIONE B

### Carta 7021

- 1) Cancellare la condotta sottomarina compresa tra i punti:  
a) 42°08.00'N - 011°44.96'E, costa;  
b) 42°10.44'N - 011°40.15'E, limite N carta.
- 2) Inserire una condotta sottomarina (INT L - 40.1) congiungente i punti:  
a) punto in 1) a);  
b) 42°07.57'N - 011°43.15'E;  
c) 42°10.44'N - 011°40.06'E, limite N carta.

### Carta 913 INT3310

- 1) Cancellare la condotta sottomarina compresa tra i punti:  
a) 42°08.0'N - 011°45.0'E, costa;  
b) 42°21.2'N - 011°31.1'E, costa.
- 2) Inserire una condotta sottomarina (INT L - 40.1) **Oil** congiungente i punti:  
a) punto in 1) a);  
b) 42°07.5'N - 011°43.2'E;  
c) 42°14.5'N - 011°35.6'E;  
d) 42°15.3'N - 011°33.9'E;  
e) 42°16.3'N - 011°32.7'E;  
f) 42°17.4'N - 011°32.5'E;  
g) 42°19.4'N - 011°30.9'E;  
h) 42°21.1'N - 011°31.6'E, costa.

**Carte 6 (66) - 76 INT3370 (2012-2) - 123 (2012-48) - 913 INT3310 (2012-82) - 7020 (2012-3) - 7021 (2012-5) - 7339 (2012-7)**  
(Scheda 570/2012)

---

## MAR TIRRENO - ITALIA



**8.10** - 18-IV-2012  
**Gaeta - Relitto**

### Carta 128

Inserire un relitto (INT K - 29) **PA** in 41°11.76'N - 013°38.21'E.

### Carte 7026 - 7391

Inserire un relitto (INT K - 29) **PA** in 41°11.80'N - 013°38.20'E.

### Carta 9

Inserire un relitto (INT K - 29) **PA** in 41°11.86'N - 013°38.25'E.

### Carta 914 INT3312

Inserire un relitto (INT K - 29) **PA** in 41°11.8'N - 013°38.2'E.

**Carte 9 (78) - 128 (2012-26) - 914 INT3312 (2012-48) - 7026 (2012-8) - 7391 (2012-13)**

(Scheda 861/2012)

---

## MAR TIRRENO - ITALIA



**8.11** - 18-IV-2012  
**Napoli - Relitto**

### Carta 84 INT3386

Inserire un relitto (INT K - 29) in 40°49.079'N - 014°16.163'E.

### Carte 10 - 127 - 130 INT3385

Inserire un relitto (INT K - 29) in 40°49.14'N - 014°16.21'E.

segue

## SEZIONE B

### Carte 7030 - 7031 - 7401

Inserire un relitto (INT K - 29) in 40°49.08'N - 014°16.16'E.

### Carta 914 INT3312

Inserire un relitto (INT K - 29) in 40°49.1'N - 014°16.2'E.

Carte 10 (120) - 84 INT3386 (2012-9) - 127 (153) - 130 INT3385 (87) - 914 INT3312 (49) - 7030 (20) - 7031 (23) - 7401 (2012-7)

(Scheda 754/2012)

---

### STRETTO DI SICILIA - ITALIA



8.12 - 18-IV-2012

**Linosa - Avvertenze**

Inserire:

#### AVVERTENZE

**1 - Sono intervenuti sostanziali mutamenti rispetto a quanto rappresentato su questa carta. E' in corso un aggiornamento grafico.**

in 35°51.450'N - 012°51.250'E.

Carta 917/11 (2012-2)

(Scheda 823/2012)

---

### STRETTO DI SICILIA - ITALIA



8.13 - 18-IV-2012

**Pozzallo - Fanali**

1) Modificare in **FI.G.3s8m5M** le caratteristiche del fanale in 36°42.755'N - 014°49.950'E.

2) Modificare in **FI.R.3s11m5M** le caratteristiche del fanale in 36°42.551'N - 014°50.450'E.

Carta 268 (2012-1)

(Scheda 786/2012)

---

### MARE IONIO - ITALIA



8.14 - 18-IV-2012

**Torre Melissa - Talloncino**

Inserire il talloncino allegato nella parte corrispondente della carta.

**Avvertenze: le rappresentazioni grafiche ottenute da stampanti non professionali possono facilmente risultare distorte o deformate rispetto alle dimensioni originali; si raccomanda di verificare le quote confrontandole con quelle indicate ai margini.**

Carta 25 (51)

(Scheda 2136/2010)

---

### MARE IONIO - ITALIA



8.15 - 18-IV-2012

**Crotone - Talloncino**

1) Cancellare l'"AVVERTENZA" relativa al "Litorale di Crotone" sotto il titolo della carta.

2) Inserire il talloncino allegato nella parte corrispondente della carta.

**Avvertenze: le rappresentazioni grafiche ottenute da stampanti non professionali possono facilmente risultare distorte o deformate rispetto alle dimensioni originali; si raccomanda di verificare le quote confrontandole con quelle indicate ai margini.**

Carta 25 (52)

(Scheda 2456/2011)

## SEZIONE B

### MARE ADRIATICO - ITALIA



**8.16** - 18-IV-2012

#### **Brindisi - Pontili galleggianti**

1) Inserire un pontile galleggiante (F - c) largo **2,5 m** congiungente i punti:

a) 40°38.416'N - 017°55.706'E, costa;

b) 40°38.412'N - 017°55.756'E.

2) Inserire un pontile galleggiante (F - c) largo **2,5 m** congiungente i punti:

a) 40°38.434'N - 017°55.708'E, costa;

b) 40°38.430'N - 017°55.757'E;

ed i punti:

c) punto in 2)b);

d) 40°38.435'N - 017°55.758'E;

ed i punti:

e) punto in 2)b);

f) 40°38.426'N - 017°55.756'E.

**Carta 191 (2012-15)**

(Scheda 807/2012)

---

### MARE ADRIATICO - ITALIA



**8.17** - 18-IV-2012

#### **Isola Pianosa - Relitto**

#### **RIQUADRO ISOLA PIANOSA**

Inserire un relitto (INT K - 24) in 42°13.380'N - 015°44.846'E.

**Carta 204 (2012-28)**

(Scheda 868/2012)

---

### MEDITERRANEO ORIENTALE - TUNISIA

**8.18** - 18-IV-2012

#### **Banchi di Kerkenah - Relitto**

Inserire un relitto (INT K - 28) in 34°53.3'N - 011°35.6'E.

(Taunton Avv. n° 1438/12)

**Carte 946 (2012-57) - 960 (51)**

(Scheda 814/2012)

## SEZIONE B

---

### B2 - AVVISI PER I PORTOLANI

---

#### MAR LIGURE - ITALIA



8.19 - 18-IV-2012

**Arenzano - palestra subacquea**

**Inserire dopo la riga 16:**

«**Divieto** - Nello specchio acqueo distante 500 m dal litorale di Marina Grande di Arenzano si trovano manufatti in calcestruzzo ad una profondità di 17 m circa, al fine di creare un'area denominata "Palestra Subacquea" per l'addestramento all'esplorazione dei luoghi subacquei.

Sono **vietati** l'ancoraggio, la pesca e le immersioni non autorizzate nella zona circolare, centrata in 44° 23'.31N – 008°40'.80E (WGS 84) e raggio di 30 m.».

**Portolano P1, ed. 2006, pag. 80**

(Scheda 763/2012)

(Sostituisce l'A.N. 3.17/2008).

---

#### MAR TIRRENO - ITALIA (SARDEGNA)



8.20 - 18-IV-2012

**La Colba - Ancoraggio**

**Inserire dopo la riga 9:**

«Al suo ingresso in 41°13.60'N - 009°09.40'E (WGS84), esiste un punto di ancoraggio. La zona di mare circostante di raggio 0,15 M è interdetta alla balneazione, alla pesca e all'immersione con qualsiasi tecnica. Tutte le navi che intendono utilizzare il punto di fonda devono preventivamente avanzare richiesta all'Autorità Marittima.».

**Portolano P3, ed. 2006, pag. 39**

(Scheda 661/2012)

---

#### MAR TIRRENO - ITALIA (SARDEGNA)



8.21 - 18-IV-2012

**Palau - Ancoraggio**

**Sostituire le righe 7 ÷ 8 con:**

**GOLFO SALINE** - «Offre un buon riparo dai venti del IV quadrante. All'ingresso, in 41°09.70'N - 009°25.40'E (WGS 84), si trova un punto di ancoraggio. La zona di mare circostante di raggio 0,15 M, è interdetta alla balneazione, alla pesca e all'immersione con qualsiasi tecnica. Tutte le navi che intendono utilizzare il punto di fonda devono preventivamente avanzare richiesta all'Autorità Marittima. Nella parte NW del golfo sorge un gruppo di case bianche con tetto rosso.».

**Portolano P3, ed. 2006, pag. 46**

(Scheda 661/2012)

## SEZIONE B

### MAR TIRRENO - ITALIA (SARDEGNA)



8.22 - 18-IV-2012

#### Liscia di Vacca - Figura

##### Sostituire le righe 9 ÷ 10 con:

«**LISCIA DI VACCA** - Un buon ancoraggio si trova in 41°08.85'N - 009°30.35'E (WGS 84) all'entrata della baia su fondo di alga. La zona di mare circostante di raggio 0,15 M è interdetta alla balneazione, alla pesca e all'immersione con qualsiasi tecnica. Tutte le navi che intendono utilizzare il punto di fonda devono preventivamente avanzare richiesta all'Autorità Marittima.».

Portolano P3, ed. 2006, pag. 50

(Scheda 661/2012)

(Sostituisce l'A.N. 23.28/2009).

---

### MAR TIRRENO - ITALIA (SARDEGNA)



8.23 - 18-IV-2012

#### La Maddalena - Figura

1) **Al presente fascicolo AA.NN. è allegata la nuova "Figura 16 bis - Faro di Capo Ferro per W"**, da inserire tra le righe 30 - 31.

2) **Sostituire "Figura 17 - Fanale dell'isola delle Bisce per 005° distante 1 M"** con quella allegata al presente fascicolo.

Portolano P3, ed. 2006, pag. 50

(Scheda 661/2012)

---

### MEDITERRANEO OCCIDENTALE - ITALIA (SARDEGNA)



8.24 - 18-IV-2012

#### Calasetta - Informazioni portuali

1) **Cancellare la riga 5.**

2) **Sostituire le righe 10 ÷ 27 con:**

«**Porto** (v.pianetto) – Si trova a N dell'Isola di Sant'Antioco. La **darsena turistica** è costituita da una insenatura semicircolare protetta da un molo di sopraflutto a tre bracci, di cui il primo banchinato e da un molo di sottoflutto a scogliera. All'interno sono sistemati numerosi pontili; i fondali variano tra 2 m, ad W dell'insenatura, e 4 m all'imboccatura.

**Servizi** - La darsena turistica può ospitare imbarcazioni di lunghezza max 24 m, pescaggio max 3,5 m. Sono destinati al naviglio in transito 31 posti barca. Nel porticciolo è presente una gru mobile da 35 t.

**Autorità** - Direzione Porto Turistico (tel. 078188083).

**Venti** - I venti regnanti spirano da SE, quelli dominanti da SE e da NW.

segue

## SEZIONE B

Nel **porto commerciale**, che si trova immediatamente a E della darsena turistica, l'uso prevalente delle banchine, salvo diverse contingenti disposizioni dell'Autorità Portuale, è il seguente:

- **Banchina "A"**, Ormeggio Motopesca, unità impegnate in operazioni commerciali;
- **Banchina "B"**, Ormeggio Motopesca, Unità in Transito, Bunkeraggio;
- **Banchina "C"**, Bunkeraggio per piccole imbarcazioni;
- **Banchina "D"**, Ormeggio Diporto per unità titolari di Concessione Demaniale Marittima;
- **Banchina "E"**, Ormeggio piccole unità da pesca;
- **Banchina "F"**, Ormeggio piccole unità da pesca;
- **Banchina "G"**, Ormeggio piccole unità da pesca;
- **Banchina "H"**, Ormeggio Traghetti per/da Carloforte;
- **Banchina "I"**, Ormeggio Traghetti per/da Carloforte.».

«**Divieti** - Nel tratto di mare delimitato dalla congiungente i punti di coordinate (WGS84):

- a) 39°06.61'N - 008°22.59'E;
- b) 39°06.82'N - 008°22.51'E;
- c) 39°06.82'N - 008°22.79'E;
- d) 39°06.61'N - 008°22.87'E.

sono vietati a tutte le unità in transito la sosta, la fonda, l'ormeggio, la pesca, l'immersione e qualsiasi altra attività connessa ai pubblici usi del mare.».

**Portolano P3, ed. 2006, pag. 158**

(Scheda 794/2012)

(Sostituisce l'A.N. 4.33/2012).

---

### MEDITERRANEO OCCIDENTALE - ITALIA (SARDEGNA)



**8.25** - 18-IV-2012

**Calasetta - Pianetto**

**Sostituire il pianetto "Calasetta Porto Turistico - Commerciale" con quello allegato al presente AA.NN..**

**Portolano P3, ed. 2006, pag. 159**

(Scheda 794/2012)

**SEZIONE B**

**B3 - AVVISI PER I RADIOSERVIZI**

**MAR MEDITERRANEO**



8.26 - 18-IV-2012

Italia - Servizio Radiomedico

Sostituire la tabella: CENTRO INTERNAZIONALE RADIO MEDICO - C.I.R.M. - ROMA

CENTRO INTERNAZIONALE RADIO MEDICO – C.I.R.M. – ROMA			
www.cirm.it			
Comunicazioni:	Tutte le stazioni radio costiere (chiedere del C.I.R.M.). Numero blu per le emergenze in mare attivato dal Corpo delle Capitanerie di Porto: 1530 Stazioni Costiere USA (Atlantico e la costa del Golfo) indirizzato: DH-MEDICO CIRM ROMA. Stazioni Costiere USA (costa del Pacifico) indirizzato: DH-MEDICO CIRM ROMA. NOTA: la richiesta via telex deve essere denominata MEDRAD o DH-MEDICO per ottenere la priorità di trasmissione.		
	CIRM:	+39 06 59290263	
	Mobile:	+39 348 3984229	+39 06 5923333
<b>TLX</b>	+43 612068 CIRM I	<b>@</b>	telesoccorso@cirm.it
MRCC O JRCC ASSOCIATO	MRCC Roma		
Lingue	Italiano, inglese e francese		

Radioservizi Parte I, ed. 2009, pag. 88

(Scheda 869/2012)

**EXTRA MEDITERRANEO**

8.27 - 18-IV-2012

Indefinita - Tabella di aggiornamento dei valori di DUT1

Sostituire la tabella con:

UTC	Data di applicazione	DUT1	Fascicolo AN
0h	11 Marzo 2010	+ 0.0 s	5.2010
0h	3 Giugno 2010	- 0.1s	17.2010
0h	6 Gennaio 2011	- 0.2s	24.2010
0h	12 Maggio 2011	- 0.3s	08.2011
0h	4 Novembre 2011	- 0.4s	20.2011
0h	9 Febbraio 2012	-0.5s	2.2012
0h	10 Maggio 2012	-0.6s	8.2012

(International Earth Rotation and Reference System Service (I.E.R.S.) Bulletin D111)

Radioservizi Parte I, ed. 2009, pag. 133

(Scheda 901/2012)

(Sostituisce l'A.N. 2.22/2012).

## SEZIONE B

### B4 - AVVISI DI CARATTERE GENERALE

#### MAR MEDITERRANEO

● (G)

8.28 - 18-IV-2012

#### Ricerche Idrocarburi - Piattaforme Mobili

Riferimento: A.N. (G) n. 12 della Premessa agli Avvisi ai Naviganti 2012

Sono in neretto le piattaforme che hanno cambiato posizione rispetto all'avviso precedente.

#### 1) Mediterranean Sea S/SE.

Unknown	31°24.1'N - 030°02.0'E
Unknown	31°24.5'N - 030°04.2'E
Sneferu	31°26.2'N - 032°58.0'E
P. Fouad	31°30.9'N - 032°31.6'E
Atwood Aurora	31°36.3'N - 030°04.7'E
Karous	31°37.8'N - 032°14.1'E
Key Manhattan	31°39.5'N - 032°40.7'E
Mary-B	31°44.9'N - 034°18.3'E
Merseak Gardein	31°46.0'N - 030°34.5'E
JP Bussel	31°46.1'N - 031°20.6'E
Senefru	31°48.9'N - 030°56.1'E
Rosetta 1	31°50.8'N - 030°31.2'E
Ocean Lexington	31°53.2'N - 031°53.4'E
Scarabeo 4	31°54.3'N - 032°05.2'E
Key Singapore	31°55.2'N - 031°51.2'E
Adryatic 4	31°55.5'N - 032°31.3'E
Unknown	31°56.7'N - 031°09.2'E
Ocean Endeavour	32°04.0'N - 030°31.0'E
Discoverer Americas	32°15.5'N - 028°38.7'E
Sedco Express	33°00.0'N - 034°01.9'E
Pride North America	33°00.3'N - 033°43.3'E
Noble Homer Ferrington	33°01.1'N - 033°44.5'E
Estruc. Didon	33°47.9'N - 011°53.5'E
Pride Sea Explorer	34°17.6'N - 011°48.4'E
Sea Explorer	34°22.5'N - 011°32.0'E
7 November	34°23.0'N - 012°15.0'E
Isis	34°34.1'N - 012°31.6'E
Atwood Southern Cross	35°47.9'N - 014°28.7'E

#### 2) Adriatic Sea-Ionian Sea.

Unknown	40°50.0'N - 018°17.0'E
Bonaccia	43°36.0'N - 014°21.2'E
Steward	44°12.8'N - 012°46.6'E
Morena I	44°13.6'N - 012°29.0'E
Annabella	44°13.7'N - 013°04.4'E
Ika-A	44°21.5'N - 013°29.3'E
Ida-B	44°26.8'N - 013°28.8'E
Armida 1	44°28.5'N - 012°27.2'E
Unknown	44°30.0'N - 013°00.0'E
Irina	44°31.7'N - 013°22.8'E
Ivana B	44°41.2'N - 013°13.1'E
Vesna	44°41.2'N - 013°19.1'E
Ivana E	44°44.7'N - 013°14.8'E
Izabela South	44°57.5'N - 013°09.1'E
Ocean King	44°58.5'N - 013°08.0'E
Izabela North	44°58.8'N - 013°07.8'E

segue



## SEZIONE B

### 3) Azov Sea-Black Sea

Deepwater Champion	43°52.1'N - 030°45.6'E
Unknown	44°03.4'N - 030°09.3'E
Unknown	44°31.6'N - 029°32.9'E
<b>Jupiter</b>	<b>44°32.0'N - 029°34.3'E</b>
Unknown	44°32.7'N - 029°26.8'E
Sivash	44°50.2'N - 036°24.3'E
Unknown	45°15.5'N - 031°49.2'E
Unknown	45°22.3'N - 030°55.6'E
Number 11	45°40.5'N - 031°41.1'E
Number 10	45°42.7'N - 031°51.5'E

Ulteriori varianti saranno radiodiffuse dal servizio NAVAREA III e, per le coste italiane, anche dalle stazioni costiere italiane (vedere Radioservizi per la Navigazione - Parte I - Capitolo VII)

**Premessa agli Avvisi ai Naviganti e Avvisi di carattere generale I.I.3146, ed. 2012**

(Scheda 898/2012)

(Sostituisce l'A.N. 7.30/2012).

---

## B5 - AVVISI PER I CATALOGHI

---

### 8.29 - 18-IV-2012

Idrogr.	Idrogr. Rid/Part	Pagina	Numero	Titolo	Scala 1:	Edizione	Formato	Cat.
I	Part. 1 Part. 2	31	118	Isole di Giannutri, Montecristo e Pianosa Giannutri Lat. 42° 13.82' N - 42° 16.38' N Lon. 11° 04.94' E - 11° 07.81' E Montecristo Lat. 42° 18.09' N - 42° 21.92' N Lon. 10° 15.60' E - 10° 21.21' E Pianosa Lat. 42° 32.62' N - 42° 39.33' N Lon. 10° 01.22' E - 11° 08.10' E  Nuova carta. Sostituisce la carta dello stesso numero.	25.000  25.000  25.000	2011	CO	B
I	Part. 6	33	315	Litorale di Arbatax Lat. 39° 53.30' N - 40° 02.56' N Lon. 09° 39.13' E - 09° 48.35' E  Nuova carta. Sostituisce la carta dello stesso numero.	25.000	2011	CV	B

Catalogo I.I.3001, ed. 2012 (2012-1)

(Scheda 553/2012)

**SEZIONE B**

**8.30 - 18-IV-2012**

Idrogr.	Pagina	Numero	Titolo	Scala 1:	Edizione	Formato
Extra	57	7322	Canale di Piombino Nuova edizione. Sostituisce l'edizione precedente	30.000	Febbraio 2012	CDO

**Catalogo I.I.3001, ed. 2012 (2)**

(Scheda 551/2012)

**8.31 - 18-IV-2012**

Idrogr.	Pagina	Numero	Titolo	Scala 1:	Edizione	Formato
Extra	57	7323	Da Capo Pero a Capo Calvo Nuova edizione. Sostituisce l'edizione precedente	30.000	Febbraio 2012	CDV
Extra	57	7324	Da Scaglieri a Monte Grosso Nuova edizione. Sostituisce l'edizione precedente	30.000	Febbraio 2012	CDO
Extra	57-116	7325	Da Conca a Golfo della Biodola Nuova edizione. Sostituisce l'edizione precedente Nota: il titolo è variato.	30.000	Febbraio 2012	CDV
Extra	57-116	7326	Da Punta le Tombe a Capo S. Andrea Nuova edizione. Sostituisce l'edizione precedente Nota: il titolo è variato.	30.000	Febbraio 2012	CDV
Extra	57	7327	Da P.ta di Mele a Punta della Testa Nuova edizione. Sostituisce l'edizione precedente	30.000	Febbraio 2012	CDO
Extra	57	7328	Da P.ta delle Cannelle a Capo di Fonza Nuova edizione. Sostituisce l'edizione precedente	30.000	Febbraio 2012	CDO

**Catalogo I.I.3001, ed. 2012 (3)**

(Scheda 552/2012)

**8.32 - 18-IV-2012**

Numero	INT	Titolo	Scala 1:	ENC	
				Scopo	Numero/ Edizione

Pagina 43.  
Modificare l'edizione della seguente ENC:

**99**    3395    Porto di Gioia Tauro    10.000 |    **5**       **2 /2012**

**N.B. La correzione sulla Pubblicazione risulta già apportata.**

**Catalogo I.I.3001, ed. 2012 (4)**

(Scheda 601/2012)

## SEZIONE B

### 8.33 - 18-IV-2012

Numero	INT	Titolo	Scala 1:	ENC	
				Scopo	Numero/ Edizione

Pagina 33.

Modificare l'edizione della seguente ENC:

315

Litorale di Arbatax

25.000

4

2 /2012

Catalogo I.I.3001, ed. 2012 (5)

(Scheda 894/2012)

### 8.34 - 18-IV-2012

Idrogr.	Idrogr. Rid/Part	Pagina	Numero	Titolo	Edizione	Cat.
I	Rid. A	98	I.I. 3070	Tavole Nautiche Nuova edizione Sostituisce l'edizione precedente.	2011	a3

Catalogo I.I.3001, ed. 2012 (6)

(Scheda 842/2012)

### 8.35 - 18-IV-2012

1. A pagina 6:

Modificare il riquadro per leggere:

NAUTICA	
Indirizzo - Address:	Stazione Marittima Ponte dei Mille 16126 Genova
Telefono - Telephone:	+39 010 2463528
Telefax:	+39 010 2463528
E-mail:	iim.nautica@marina.difesa.it
Orario - Timetable:	dal lunedì al venerdì - Monday to Friday: 08.00 - 13.00

2. A pagina 13:

Modificare il riquadro NAUTICA per leggere:

NAUTICA	
Indirizzo:	Stazione Marittima Ponte dei Mille 16126 Genova
Telefono:	+39 010 2463528
Telefax:	+39 010 2463528
E-mail:	iim.nautica@marina.difesa.it
Orario:	dal lunedì al venerdì: 08.00 - 13.00

Catalogo I.I.3001, ed. 2012 (7)

(Scheda 865/2012)

**SEZIONE B**

---

**B6 - AVVISI PER ELENCO FARI**

---

**8.36** - 18-IV-2012

<b>ISOLA DEL TORO</b>										
<b>1343</b> E1074	- Isola del Toro	38 51.7 8 24.6	FI(2) WR 6s	118	W 11 R 8	Tci/Ca bianco 8	<b>1 - 1 - 1 - 3</b> <b>205 W 199 R 205</b>		8.36 2012	
										(Scheda 815/2012)
<b>SANTO STEFANO AL MARE</b>										
<b>1475.9</b>	- Molo sopraflutto, estr	43 50.2 7 53.3	FI G 3s	6	5	PI verde	<b>1 - 2</b> <b>P</b>		8.36 2012	
										(Scheda 765/2012)
<b>1475.93</b>	- Molo sottoflutto, estr	43 50.2 7 53.3	FIR 3s	6	5	PI rosso	<b>1 - 2</b> <b>P</b>		8.36 2012	
										(Scheda 765/2012)
<b>IMPERIA</b>										
<b>- PORTO MAURIZIO</b>										
<b>1485</b> E1157.1	-- Molo di San Lazzaro, estr	43 52.5 8 01.7	FI G 3s	3	...	...	<b>0.5 - 2.5</b>		8.36 2012	
										(Scheda 814/2012)
<b>MARINA DI CASSANO</b>										
<b>2584</b> E1696	- Molo di sopraflutto, estr	40 38.4 14 24.0	F G	7	3	PI verde	<b>DS 20m</b>		8.36 2012	
										(Scheda 770/2012)
<b>RIPOSTO</b>										
<b>- Molo Sopraflutto</b>										
<b>2776</b> E1823	-- Estr	37 43.9 15 12.6	FIR 3s	11	5	C rosso	<b>0.5 - 2.5</b> <b>DS 80m</b> <b>(T): Spento</b> <b>(T): Lavori di prolungamento segnalati</b> <b>da: FIR 3s</b> <b>Provv - (T): Spento</b>		8.36 2012	
										(Scheda 745/2012)
<b>2777</b> E1824	- Molo sottoflutto, estr	37 44.0 15 12.4	FI G 3s	6	4	PI verde	<b>0.5 - 2.5</b> <b>Provv</b> <b>(T): Spento</b>		8.36 2012	
										(Scheda 745/2012)
<b>ACI TREZZA</b>										
<b>2790</b> E1826.3	- Molo meridionale, estr	37 33.7 15 09.8	FI R 3s	...	3	PI	<b>0.5 - 2.5</b> <b>P</b>		8.36 2012	
										(Scheda 814/2012)
<b>2790.3</b> E1826.4	- Molo settentrionale, estr	37 33.7 15 09.8	FI G 3s	...	3	PI	<b>0.5 - 2.5</b> <b>P</b>		8.36 2012	
										(Scheda 814/2012)
<b>POZZALLO</b>										
<b>- Porto-Rifugio</b>										
<b>2935</b> E1891	-- Molo sopraflutto, estr						<b>soppresso</b>		8.36 2012	
										(Scheda 786/2012)

**SEZIONE B**

<b>2935.5</b> E1889	- Porto commerciale -- Diga Fornea, estr E	36 42.5 FIR 3s 14 50.6	11	5	C rosso	1 - 2	8.36 2012
							(Scheda 786/2012)
<b>2935.7</b> E1889.1	-- Molo sottoflutto, estr	36 42.8 FIG 3s 14 49.9	8	5	C verde	1 - 2	8.36 2012
							(Scheda 786/2012)
<b>PALERMO</b>							
<b>3206.5</b> E2012.3	- Porto industriale -- Sbocco del canale, moletto	38 08.5 FI Y 5s 13 22.4	2	4	PI giallo	1 - 4 <b>P</b>	8.36 2012
							(Scheda 814/2012)
<b>VILLAFRANCA TIRRENA</b>							
<b>3275.7</b>	- <i>Boa</i>	38 15.0 FI Y 2.5s 15 25.3	3	5	<i>Ci segnale speciale</i> ☒	Segnala il terminale di una condotta fognaria <b>P</b>	8.36 2012
							(Scheda 1848/2011)

Elenco Fari I.I.3134, ed. 2011

**SEZIONE C**

---

**C1 - INFORMAZIONI NAUTICHE**

---

- Informazioni Nautiche annullate con il presente fascicolo:

D07052/11	D07008/12	D08008/11	D08005/12	D08007/12	I23005/12	M31001/02
N34001/12	S52002/12	S52002/12				

- Informazioni Nautiche in vigore:

B02004/10	D08001/10	G15009/09	G19024/11	L53005/10	<b>P</b> 34002/10	S42006/11
B02001/11	D08004/11	G15013/09	G19027/11	L53006/10	P34001/11	S42007/11
B02006/11	D08005/11	G15009/10	G19029/11	L53007/10	P34002/11	S42009/11
B02001/12	D08007/11	G15010/10	G19031/11	L53008/10	P34003/11	S42010/11
B02002/12	D08010/11	G15011/10	G19001/12	L53009/10	P34004/11	S42013/11
B03001/11	D08013/11	G15012/10	G19002/12	L53001/11	P34005/11	S42001/12
B03001/12	D08014/11	G15013/10	G19004/12	L53002/11	P34003/12	S42002/12
B03002/12	D08016/11	G15014/10	G19005/12	L53003/11	P34004/12	S43004/10
B03003/12	D08022/11	G15016/10	G19006/12	L53005/11	P34006/12	S43001/11
B03004/12	D08001/12	G15017/10	<b>H</b> 02002/11	L53006/11	P35011/10	S43003/11
B03005/12	D08002/12	G15002/11	H02003/11	L53007/11	P35007/11	S45001/10
B03006/12	D08004/12	G15003/11	H02001/12	<b>M</b> 23002/10	P35008/11	S52003/10
B54002/10	D08006/12	G15004/11	H02002/12	M23001/11	P35009/11	S52004/10
B54005/10	D09003/11	G15009/11	<b>I</b> 19003/10	M23002/11	P35010/11	S52004/11
B54006/10	D09002/12	G15011/11	I19001/11	M29002/12	P35012/11	<b>T</b> 44001/11
B54001/11	D09004/12	G15013/11	I20001/11	M31001/04	P35014/11	T45001/11
B54001/12	D12001/10	G15014/11	I20001/12	M31001/11	P35015/11	T45005/11
<b>D</b> 06001/11	D12002/11	G15016/11	I22003/10	<b>M</b> MM002/10	P35001/12	T45006/11
D06004/11	D12005/11	G15017/11	I22004/10	<b>N</b> 30001/10	P36006/10	T45007/11
D06005/11	D12006/11	G15018/11	I22004/11	N30001/12	P36001/11	T45013/11
D06001/12	<b>E</b> 11004/10	G15020/11	I22006/11	N32002/09	P36003/11	T45017/11
D07025/10	E11001/12	G15021/11	I22007/11	N32005/10	P36005/11	T45019/11
D07028/10	E12011/10	G15001/12	I22008/11	N32006/10	P36001/12	T45020/11
D07030/10	E12015/10	G15002/12	I22003/12	N32007/10	P36002/12	T45021/11
D07006/11	E12018/10	G15003/12	I22004/12	N32008/10	P37001/11	T45025/11
D07011/11	E12019/10	G16008/09	I22005/12	N32010/10	P37002/11	T45026/11
D07023/11	E12003/11	G16011/09	I23002/12	N32006/11	P37005/11	T45027/11
D07026/11	E12007/11	G16009/10	I23004/12	N32007/11	P37007/11	T45002/12
D07034/11	E12008/11	G16012/10	I24002/08	N32008/11	P37009/11	T45003/12
D07037/11	E12009/11	G16017/10	I24005/08	N32010/11	P37010/11	T45004/12
D07038/11	E12010/11	G16027/10	I24006/08	N32011/11	P37013/11	T46005/09
D07041/11	E12002/12	G16029/10	I24013/08	N32012/11	P37014/11	T46004/10
D07042/11	E12003/12	G16003/11	I24001/11	N32001/12	P37016/11	T46004/11
D07046/11	E12004/12	G16006/11	I24002/11	N33006/07	P37017/11	T46001/12
D07050/11	E13001/12	G16013/11	I24004/11	N33005/10	P37019/11	T46002/12
D07051/11	<b>F</b> 04001/11	G16014/11	I24001/12	N33009/10	P37021/11	T47005/08
D07053/11	F04002/11	G16015/11	I24003/12	N33010/10	P37023/11	T47001/11
D07001/12	F50001/10	G16016/11	I25001/10	N33005/11	P37024/11	T47003/11
D07002/12	F50001/11	G16001/12	I25001/12	N33008/11	P37002/12	T47004/11
D07003/12	F50002/11	G16002/12	<b>L</b> 26003/09	N33009/11	P37003/12	T47001/12
D07004/12	F50003/11	G18015/09	L26002/10	N33010/11	P38002/10	T48001/10
D07005/12	F50004/11	G18023/09	L26001/11	N33011/11	P38003/10	T48002/10
D07006/12	F50006/11	G18012/11	L26002/11	N33012/11	P38002/11	T48005/11
D07010/12	<b>G</b> 14001/08	G18015/11	L28001/10	N33001/12	PPP002/11	T48006/11
D07011/12	G14007/10	G18019/11	L28002/10	N33002/12	PPP003/11	T48008/11
D07012/12	G14017/10	G18020/11	L28004/10	N34011/09	<b>S</b> 39002/11	T48001/12
D07013/12	G14019/10	G18024/11	L28005/10	N34016/09	S39004/11	T48002/12
D07014/12	G14024/10	G18001/12	L28006/10	N34018/09	S39001/12	T49001/11
D07015/12	G14002/11	G18002/12	L28007/10	N34001/10	S40002/11	T49002/11
D07016/12	G14009/11	G18003/12	L28009/10	N34002/10	S40007/11	T52001/10
D07017/12	G14013/11	G19019/10	L28010/10	N34003/10	S40001/12	
D07018/12	G14002/12	G19005/11	L28001/11	N34005/11	S40002/12	
D07019/12	G14003/12	G19012/11	L51001/10	N34006/11	S42002/07	
D07020/12	G14004/12	G19019/11	LLL001/11	N34007/11	S42013/10	
D07021/12	G14005/12	G19021/11	L53003/10	N35003/11	S42017/10	
D07022/12	G15006/07	G19023/11	L53004/10	NNN001/08	S42005/11	

## SEZIONE C

- Nuove Informazioni Nautiche emesse con il presente fascicolo:

### **D06002/12 LOANO**

#### **Lavori in corso**

Nello specchio acqueo dell'imboccatura del Porto di Loano sono in corso lavori di escavazione e ripascimento dell'arenile di levante. Per tutto il periodo dei lavori, opportunamente segnalati a mezzo boe e che termineranno presumibilmente il 30.04.2012, dall'alba al tramonto nei giorni feriali sono vietate la navigazione, l'ancoraggio, la sosta, la pesca, la balneazione e qualsiasi attività connessa con l'uso pubblico del mare, anche subacquea. Le unità in transito nelle vicinanze della zona di operazioni dovranno procedere alla minima velocità di governo e mantenere idonea distanza di sicurezza.  
(Ufficio Circondariale Marittimo di Alassio - Ordinanza 25/2012)

**Carte 2 - 7003**

(Scheda 875/2012)

### **D06003/12 BORGHETTO SANTO SPIRITO**

#### **Condutture sottomarine**

Nello specchio acqueo antistante il litorale del Comune di Borghetto Santo Spirito (SV) tra Capo Santo Spirito e il torrente Varatella, sono in corso lavori di posizionamento di geotubi e di tubazioni a mare. Per tutto il periodo dei lavori, che termineranno presumibilmente il 14.05.2012, nelle sole ore diurne, sono vietate la navigazione, l'ancoraggio, la sosta, la pesca, la balneazione e qualsiasi altra attività connessa con l'uso pubblico del mare, anche subacquea. Le unità navali in transito nelle vicinanze della zona dei lavori dovranno procedere alla minima velocità di governo e mantenere una distanza di sicurezza dai mezzi operanti.  
(Ufficio Circondariale Marittimo di Alassio - Ordinanza 24/2012)

**Carte 2 - 7002**

(Scheda 874/2012)

### **D07023/12 CAMOGLI**

#### **Lavori in corso**

Nello specchio acqueo avente centro nel punto di coordinate geografiche (WGS84) 44°19.69'N - 009°09.09'E e raggio di 50 m, in località Mulino - Punta Chiappa, nel Comune di Camogli, sono in corso lavori di manutenzione straordinaria di un piccolo molo di attracco. Per tutto il periodo dei lavori, che termineranno presumibilmente il 30.04.2012, nelle ore dall'alba al tramonto, nella zona di mare sopra indicata, sono vietate la navigazione, la sosta, l'ancoraggio e qualsiasi altra attività connessa con l'uso pubblico del mare. Le unità in transito nello specchio acqueo adiacente alla zona di mare interessata, devono procedere alla minima velocità di governo, con rotte che non interferiscano con le operazioni, mantenendosi ad una distanza di sicurezza dai mezzi impegnati e ad eventuali segnalazioni da essi provenienti.  
(Capitaneria di Porto di Genova - Ordinanza 48/2012)

**Carte 2 - 3 - 107 - 7005 - 7307 - 7308**

(Scheda 804/2012)

### **D07024/12 GENOVA**

#### **Lavori in corso**

All'interno del bacino portuale di Genova nei pressi della Calata Boccardo sono in corso lavori per la realizzazione di un impalcato per travel-lift mediante Motopontone. Per tutto il periodo dei lavori che termineranno il 30.04.2012, lo specchio acqueo interessato è interdetto alla navigazione, alla sosta, ed a qualsiasi altra attività marittima, anche subacquea. Le unità in transito nello specchio acqueo adiacente la zona di mare interessata, devono procedere alla minima velocità di governo, con rotte che non interferiscano con le predette attività e mantenersi a distanza di sicurezza dal mezzo impiegato nei lavori.  
(Capitaneria di Porto di Genova - Ordinanze 3/2012 e 43/2012)

**Carte 2 - 55 INT3362 - 7004**

(Scheda 761/2012)

### **D07025/12 GENOVA**

#### **Condutture sottomarine**

All'interno del bacino portuale di Genova in prossimità dell'area Porto Antico, Darsena Fiera di Genova, Canale di Calma imboccatura di levante e area esterna alla diga per circa 600 m, sono in corso lavori di posa a mare della condotta per la presa di acqua dell'Acquario mediante un Motopontone. Per tutto il periodo dei lavori che termineranno il 31.05.2012, nel raggio di 50 m dal mezzo impiegato, sono vietati la navigazione, la sosta e qualsiasi altra attività di superficie e/o subacquea. Le unità in transito nello specchio acqueo adiacente le aree interessate, dovranno procedere alla velocità minima di governo prestando attenzione al mezzo operante e ad eventuali segnalazioni da esso provenienti.  
(Capitaneria di Porto di Genova - Ordinanze 329/2011 e 42/2012)

**Carte 55 INT3362 - 106 INT3360 - 7306**

(Scheda 803/2012)

## SEZIONE C

### D08008/12 PORTOVENERE

#### Lavori in corso

Nella Baia di Le Grazie in località Codevalle del Comune di Portovenere, sono in corso operazioni di posa di "corpi morti" e posizionamento/ormeggio di pontili. Per tutto il periodo dei predetti lavori, che termineranno presumibilmente il 01.08.2012, dalle ore 08.00 alle ore 20.00, nella zona di mare compresa nelle seguenti coordinate geografiche (WGS84):

- a) 44°04'10"N - 009°50'27"E;
- b) 44°04'09"N - 009°50'22"E;
- c) 44°04'14"N - 009°50'18"E;
- d) 44°04'16"N - 009°50'20"E;

sono vietati la navigazione, la sosta, la pesca e qualsiasi altra attività connessa con l'uso pubblico del mare, anche subacquea.

Le navi e i natanti in navigazione nelle acque prospicienti la zona di operazioni devono mantenersi ad una distanza di sicurezza, procedere con la massima cautela e prestare la massima attenzione ai mezzi operanti.

(Capitaneria di Porto di La Spezia - Ordinanza 44/2012)

**Carte 3 - 60 INT3365 - 115 INT3364 - 7007 - 7311**

(Scheda 849/2012)

### D08009/12 LERICI

#### Divieti

Nella acque antistanti l'ex pontile di approdo del centro elioterapico Vigili del Fuoco, in località Baia Blu del Comune di Lerici, nel punto di coordinate (WGS84) 44°04.969'N - 009°53.059'E, segnalato in superficie da un gavitello di colore rosso, è adagiato su basso fondale un blocco di cemento che rende pericolosa la navigazione. Nella zona di mare circolare avente raggio di 50 m e centro nel punto di coordinate geografiche sopra indicate, fino a termine esigenze, sono vietate la navigazione, la sosta, la pesca e qualsiasi altra attività marittima, anche subacquea. Le unità in transito nelle vicinanze dell'area interdetta, dovranno procedere alla minima velocità di governo, prestando la massima attenzione.

(Compamare di Porto de La Spezia - Ordinanza 43/2012)

**Carte 3 - 60 INT3365 - 115 INT3364 - 7007 - 7311**

(Scheda 788/2012)

### D08010/12 LERICI

#### Informazioni portuali

Nello specchio acqueo antistante la baia di Santa Teresa del Comune di Lerici, sono presenti due strutture frangiflutti galleggianti in cemento armato (a difesa dello stabulatore) delle dimensioni di 20 x 4 m e altezza 2 m di cui 0,6 m emersi e posizionati ad una distanza di circa 4 m uno dall'altro e ancorati al fondale tramite collegamento a corpi morti. Le unità in transito nelle immediate vicinanze prestino attenzione e si mantengano a distanza di sicurezza.

(Capitaneria di Porto della Spezia - Ordinanza 50/2012)

**Carte 60 INT3365 - 115 INT3364 - 7311**

(Scheda 878/2012)

### D08011/12 LA SPEZIA

#### Divieti

Nello specchio acqueo della rada interna del porto della Spezia in prossimità del "passo di levante" compreso tra le congiungenti delle seguenti coordinate geografiche:

- a) 44°04'48"N - 009°52'36"E;
- b) 44°04'53"N - 009°52'25"E;
- c) 44°04'59"N - 009°52'34"E;
- d) 44°04'52"N - 009°52'44"E;

è posizionato sotto la superficie del mare un sistema integrato per il controllo e monitoraggio dell'ambiente marino e costiero. Nella stessa area in superficie e più precisamente in 44°04'52"N - 009°52'33"E, è posizionato un galleggiante munito di adeguato segnalamento luminoso. Per tutto il periodo della permanenza del predetto sistema di monitoraggio che rimarrà in sito fino al 19.04.2012, nella suddetta area sono vietati la navigazione, il transito, la sosta e qualsiasi attività di superficie e/o subacquea.

(Capitaneria di Porto della Spezia - Ordinanza 28/2012)

**Carte 3 - 60 INT3365 - 115 INT3364 - 7007 - 7311**

(Scheda 631/2012)



## SEZIONE C

### D09005/12 MARINA DI CARRARA

#### Lavori in corso

Nello specchio acqueo prospiciente il tratto di litorale compreso tra il fiume Frigido ed il fosso Magliano, nel comune di Marina di Carrara, sono in corso lavori di salpamento delle scogliere emergenti in corrispondenza delle celle denominate 1 e 2, e posa di materiale lapideo per completare la regolarizzazione della barriera denominata 3 e 4. Per tutto il periodo dei lavori, che termineranno presumibilmente il 31.05.2012, nella zona di mare compresa nel raggio di 100 m dal mezzo impegnato nelle operazioni, sono vietati la navigazione, la sosta, l'ancoraggio, la pesca e la balneazione.  
(Capitaneria di Porto di Marina di Carrara - Ordinanze 8/2012 e 13/2012)

**Carte 3 - 115 INT3364 - 7313**

(Scheda 798/2012)

### G14006/12 ANZIO

#### Lavori in corso

Nella zona di mare al largo di Anzio, e più precisamente nella cava marina di sabbia individuata dalle seguenti coordinate (WGS84):

- a) 41°23'32.29"N - 012°35'59.38"E;
- b) 41°23'32.29"N - 012°36'57.98"E;
- c) 41°23'02.29"N - 012°36'59.39"E;
- d) 41°23'02.29"N - 012°35'59.38"E.

sono in corso lavori di prelievo di sedimenti sabbiosi per il ripascimento morbido del litorale compreso tra il Canale dei Pescatori e lo stabilimento dell'Aeronautica Militare in Ostia nel Comune di Roma.

Per tutto il periodo dei lavori, che termineranno presumibilmente il 31.05.2012, nelle due aree di prelievo individuate dalle seguenti coordinate (WGS84):

#### Area di prelievo 1

- e) 41°23'32.14"N - 012°36'04.73"E;
- f) 41°23'32.27"N - 012°36'11.18"E;
- g) 41°23'06.20"N - 012°36'04.73"E;
- h) 41°23'06.33"N - 012°36'11.19"E;

#### Area di prelievo 2

- i) 41°23'32.26"N - 012°36'15.06"E;
- j) 41°23'32.26"N - 012°36'21.51"E;
- k) 41°23'06.35"N - 012°36'15.06"E;
- l) 41°23'06.36"N - 012°36'21.52"E;

sono vietati la navigazione, l'ancoraggio, la sosta, la pesca, la balneazione e qualsiasi attività connessa con l'uso pubblico del mare, anche subacquea. Tutte le unità in transito in prossimità delle predette aree devono navigare alla minima velocità di governo, mantenersi ad una distanza di sicurezza non inferiore alle 0,5 M dai mezzi operanti e prestare attenzione agli eventuali segnali provenienti dagli stessi mezzi.

(Capitaneria di Porto di Roma - Ordinanza 34T/2012)

**Carte 8 - 914 INT3312 - 7024**

(Scheda 826/2012)

### G14007/12 OSTIA

#### Lavori in corso

Negli specchi acquei antistanti i tratti di spiaggia compresi tra il Canale dei Pescatori e lo stabilimento dell'Aeronautica per uno sviluppo di circa 1700 m, nel Comune di Roma, in località Ostia Levante, e delimitati dai punti individuati dalle seguenti coordinate geografiche (WGS84):

- a) 41°43'06.12"N - 012°18'14.08"E;
- b) 41°42'23.48"N - 012°17'49.11"E;
- c) 41°42'41.19"N - 012°19'17.41"E;
- d) 41°41'57.60"N - 012°18'51.93"E;

sono in corso lavori di ripascimento morbido del litorale. Nella zona di mare sopra indicata, segnalata da boe luminose di colore giallo. Per tutto il periodo dei lavori, che termineranno presumibilmente il 31.05.2012, sono vietati la navigazione, la sosta, l'ancoraggio, la pesca, la balneazione e qualsiasi attività connessa con l'uso del mare, anche subacquea. Le unità in transito in prossimità della zona dei lavori dovranno prestare la massima attenzione, limitando la loro velocità alla minima di governo e mantenersi a distanza di sicurezza. Le unità in uscita/ingresso dagli approdi nel Canale dei Pescatori dovranno mantenersi a NW rispetto al gruppo boe di segnalamento aventi per cuspide la boa posizionata nel sopra citato punto b).

(Capitaneria di Porto di Roma - Ordinanza 016/2012T)

**Carte 7 - 124 - 7022 - 7342**

(Scheda 790/2012)

## SEZIONE C

### I23006/12 MESSINA

#### Informazioni portuali

Tutte le unità in ingresso/uscita dall'approdo di Tremestieri nel Comune di Messina dovranno utilizzare per l'ormeggio esclusivamente lo scivolo n°1, prestando la massima attenzione agli eventuali mezzi nautici operanti nello specchio acqueo prospiciente lo scivolo n°2 interessato dai lavori di riparazione della testata del molo.

(Capitaneria di Porto di Messina - Ordinanza 21/2012)

**Carta 138 INT3352**

(Scheda 805/2012)

### I24004/12 ISOLA DI STROMBOLI

#### Lavori in corso

Sono in corso lavori di ristrutturazione del molo in località Ficogrande. Nella zona di mare di 500 m<sup>2</sup> antistante il predetto molo, sono vietate la navigazione, la sosta, la pesca, la balneazione ed ogni altra attività connessa con l'uso pubblico del mare, anche subacquea. Tutte le unità in transito devono procedere con la massima cautela, alla minima velocità di manovra consentita, e prestare attenzione alle eventuali segnalazioni provenienti dalle unità impegnate nei lavori.

(Ufficio Circondariale Marittimo di Lipari - Ordinanze 1/2008 e 16/2012)

**Carte 14 - 249**

(Scheda 769/2012)

### M30001/12 AUGUSTA

#### Dragaggi

Nello specchio acqueo avente centro nel punto di coordinate (WGS84) 37°17.9'N - 015°09.2'E ed un raggio di 200m, sono in corso lavori di dragaggio per la manutenzione ed il ripristino dei fondali del porticciolo di Frandanisi.

Nella zona di mare sopra indicata e per tutta la durata dei lavori sono vietati la navigazione, l'ancoraggio, la pesca e tutte le attività connesse con l'uso del mare. I lavori termineranno presumibilmente il 10.06.2012.

(Capitaneria di Porto di Augusta - Ordinanza 19/2012)

**Carte 21 - 22 - 7064**

(Scheda 762/2012)

### M31001/12 RIPOSTO

#### Divieti

L'entrata e/o l'uscita dal Porto di Riposto dovrà essere effettuata solo dall'alba al tramonto, causa mancato funzionamento dei fanali d'ingresso/uscita rosso e verde. Le unità che, per necessità, dovessero effettuare ingresso/uscita dal porto in orari notturni, dovranno presentare all'Autorità Marittima apposita dichiarazione di assunzione di responsabilità e manleva.

(Ufficio Circondariale Marittimo di Riposto - Ordinanza 12/2012)

**Carte 22 - 23 - 273 - 7065**

(Scheda 745/2012)

### P36003/12 MOLA DI BARI

#### Informazioni portuali/divieti

Il porto di Mola di Bari, e più precisamente la testata del molo di tramontana, è interessato da fenomeni di interrimento dei fondali con profondità che variano da un minimo di 0,6 m ad un massimo di 2,6 m a circa 50 m in corrispondenza della testata stessa. Nella zona di mare antistante l'imboccatura del porto sopra citato, individuata dalle seguenti coordinate (WGS84):

- a) 41°03'40"N - 017°05'56"E;
- b) 41°03'39"N - 017°05'57"E;
- c) 41°03'38"N - 017°05'55"E;
- d) 41°03'38"N - 017°05'54"E.

è vietata la navigazione per tutte le unità con pescaggi superiori alle profondità sopra indicate.

(Capitaneria di Porto di Bari - Ordinanza 16/2012)

**Carte 30 - 31 - 196 - 7084**

(Scheda 822/2012)

## SEZIONE C

### **P38001/12 VIESTE**

#### **Segnalamenti marittimi**

Nello specchio acqueo antistante il Porto Canale di Capojale del Comune di Rodi Garganico e più precisamente nell'area delimitata dalle seguenti coordinate (WGS 84):

- a) 41°58'30"N - 015°40'00"E;
- b) 41°58'30"N - 015°40'30"E;
- c) 41°55'30"N - 015°40'00"E;
- d) 41°55'30"N - 015°45'30"E.

è presente un impianto di mitilicoltura.

(Ufficio Circondariale Marittimo di Vieste - Fg. 2176 del 04.04.12)

**Carte 922 - 7089 - 7090**

(Scheda 824/2012)

### **S52003/12 FRANCAVILLA AL MARE**

#### **Condutture sottomarine**

Nello specchio acqueo compreso tra il bagnasciuga e le barriere frangiflutti, in prossimità del confine Francavilla al Mare - Pescara, e più precisamente nella zona di mare avente centro nel punto di coordinate (WGS84): 42°26'42"N - 014°15'17"E e un raggio di 100 m, è presente una tubazione di colore nero pericolosa per la navigazione. Nell'area di mare sopra citata, fino al 31.05.2012, saranno eseguiti lavori di insabbiamento della tubazione, e pertanto per tutto il periodo dei lavori è vietata la navigazione, la sosta, l'ancoraggio, la pesca, la balneazione e qualsiasi attività connessa con l'uso pubblico del mare anche subacquea.

(Capitaneria di Porto di Ortona - Ordinanza 17/2012)

**Carte 33 - 34 - 922 - 7102**

(Scheda 859/2012)

### **S52004/12 ORTONA**

#### **Lavori in corso**

All'interno del bacino portuale di Ortona in prossimità della Banchina Commerciale di Riva Nuova, sono in corso lavori di pavimentazione della banchina medesima. L'area interessata dai lavori per una profondità di 50 m, sarà segnalata mediante segnaletica diurna e notturna. Per tutto il periodo dei lavori, che termineranno 30.06.2012, lo specchio acqueo adiacente all'area interessata e l'area impegnata dai lavori, sono interdetti al transito, all'ormeggio, alla navigazione, alla sosta e a qualsiasi altra attività di superficie e/o subacquea.

(Capitaneria di Porto di Ortona - Ordinanza 8/2012)

**Carta 212**

(Scheda 423/2012)

### **T45005/12 PORTO CORSINI**

#### **Informazioni portuali**

Nello specchio acqueo antistante il Molo Crociere di Porto Corsini, nel comune di Ravenna, sono in corso lavori di manutenzione della boa di ormeggio e relativi corpi morti. Per tutto il periodo dei lavori, che termineranno presumibilmente il 22.04.2012, le unità in transito nelle vicinanze della zona interessata dai lavori, dovranno navigare alla minima velocità di governo e prestare massima attenzione alle manovre e alla posizione dei mezzi impegnati nei lavori.

(Capitaneria di Porto di Ravenna - Ordinanza 35/2012)

**Carte 218 - 219 - 7505**

(Scheda 797/2012)

## SEZIONE C

---

### C2 - AVVISI NTM III

---

- Avvisi NTM III annullati con il presente fascicolo:

0013/12	0081/12	0098/12	0105/12	0109/12	0110/12	0112/12
0113/12	0115/12					

- Avvisi NTM III in vigore:

0038/11	0392/11	0522/11	0525/11	0075/12	0093/12	0114/12
0265/11	0445/11	0523/11	0034/12	0077/12	0096/12	
0329/11	0521/11	0524/11	0045/12	0089/12	0111/12	

- Nuovi Avvisi NTM III emessi con il presente fascicolo:

#### 0128/12 EASTERN MEDITERRANEAN SEA

1.- Turkish Units participating operation Mediterranean Shield in the Eastern Mediterranean are conducting maritime security operations to provide for the safe and secure movement of vessels at sea and to deter terrorism. If contacted by Turkish Units your cooperation and assistance in answering questions would be very much appreciated please report any suspicious activity or information to Turkish Warships or to the Turkish Naval Forces Command Operation Centre 00 90 312 4033093/2222 or email to DKHM@DZKK.TSK.TR. Help us to help you thank you.

2.- Wide berth advised.

#### Carta 350 INT302

(Scheda 898/2012)

#### 0129/12 EASTERN MEDITERRANEAN SEA

Survey operations by ship "BABA CEMIL" until 15 APR12, in area bounded by:

- a) 36°15.88'N - 033°49.50'E;
- b) 36°04.00'N - 033°45.68'E;
- c) 35°56.72'N - 033°38.27'E;
- d) 35°55.33'N - 033°32.23'E;
- e) 35°58.37'N - 033°27.65'E;
- f) 36°04.00'N - 033°21.08'E;
- g) 36°09.73'N - 033°19.30'E.

Wide berth requested.

#### Carta 439 INT308

(Scheda 898/2012)

#### 0131/12 BLACK SEA - TURKEY

Military exercise between 08 - 13 APR12, in areas bounded by:

##### AREA I

- a) 41°50.00'N - 029°10.00'E;
- b) 41°30.50'N - 029°10.00'E;
- c) 41°30.50'N - 028°40.00'E;
- d) 41°50.00'N - 028°40.00'E.

##### AREA II

- e) 41°22.50'N - 028°56.80'E;
- f) 41°16.95'N - 028°56.80'E;
- g) 41°16.95'N - 028°52.70'E;
- h) 41°22.50'N - 028°52.70'E.

##### AREA III

- i) 41°13.00'N - 031°05.50'E;
- j) 41°13.00'N - 030°52.00'E;
- k) 41°05.50'N - 031°05.50'E;
- l) 41°04.70'N - 030°52.00'E.

Wide berth advised.

#### Carta 350 INT302

(Scheda 898/2012)

## SEZIONE C

### 0132/12 BLACK SEA - TURKEY

Gunnery exercise on 09-10 and 20 APR12, from 0600Z to 1500Z in area bounded by:

- a) 41°15.00'N - 029°22.00'E;
- b) 42°09.00'N - 029°22.00'E;
- c) 42°18.00'N - 030°18.00'E;
- d) 41°45.00'N - 030°52.00'E;
- e) 41°05.00'N - 030°55.00'E.

Wide berth advised.

**Carta 350 INT302**

(Scheda 898/2012)

### 0133/12 BLACK SEA - PORT NOVOROSSIIYSK

Missile and gunnery firing exercises from 09 until 13 APR, from 0600 to 1200 navigation temporarily prohibited in territorial waters and dangerous outside in area bounded by:

- a) 44°19.00'N - 036°42.00'E;
- b) 44°41.00'N - 036°40.00'E;
- c) 44°46.00'N - 037°05.00'E;
- d) 44°35.00'N - 037°10.00'E;
- e) 44°19.00'N - 037°06.00'E.

Wide berth advised.

**Carte 370/1 - 370/2**

(Scheda 898/2012)

### 0134/12 BLACK SEA

Drilling platform "JUPITER" established in 44°31.99'N - 029°34.27'E.

Wide berth requested.

**Carte 370/1 - 370/2**

(Scheda 898/2012)

### 0140/12 BLACK SEA

Firing exercise 09 thru 13 APR12 from 0430 UTC to 2130 UTC and 14 APR12 from 0430 UTC to 1000 UTC, in area bounded by:

- a) 45°03.53'N - 036°22.50'E;
- b) 44°49.50'N - 036°22.00'E;
- c) 44°45.00'N - 036°12.00'E;
- d) 44°45.00'N - 035°57.00'E;
- e) 44°49.60'N - 035°50.50'E;
- f) 44°59.95'N - 035°50.50'E.

And coastline.

**Carte 370/1 - 370/2**

(Scheda 898/2012)

### 0142/12 EASTERN MEDITERRANEAN - LIBYA

Uncharted rock reported in 31-58,117N 024-59,966E. The rock is not shown on UKHO charts 3355 and 3401 or on the Garmin Mapsource chart.

**Carta 437 INT307**

(Scheda 898/2012)

## SEZIONE C

### 0143/12 EASTERN MEDITERRANEAN - LEBANON

Firing exercises on 10 APR 12, from 0730 UTC to 1030 UTC and from 1200 UTC to 1600 UTC, in areas bounded by:

Area 1

- a) 34°25'N - 034°00'E;
- b) 34°31'N - 034°10'E;
- c) 34°25'N - 034°20'E;
- d) 34°00'N - 034°08'E;
- e) 34°10'N - 034°00'E.

Area 2

- f) 34°23'N - 034°24'E;
- g) 34°15'N - 034°36'E;
- h) 34°00'N - 034°33'E;
- i) 34°00'N - 034°14'E.

**Carta 439 INT308**

(Scheda 898/2012)

### 0144/12 BLACK SEA

Firing exercises 09 thru 13 APR from 0400 UTC to 1500 UTC, in area bounded by:

- a) 45°06.7'N - 036°52.0'E;
- b) 44°52.0'N - 037°11.0'E;
- c) 44°46.0'N - 036°39.0'E;
- d) 44°58.5'N - 036°36.5'E;
- e) 45°06.6'N - 036°44.0'E.

**Carte 370/1 - 370/2**

(Scheda 898/2012)

### 0145/12 CYPRUS

Search and rescue exercise on 10 APR12, from 0500 UTC to 1400 UTC in area bounded by:

- a) 34°41.0'N - 033°09.0'E;
- b) 34°41.0'N - 033°13.0'E;
- c) 34°39.0'N - 033°12.0'E;
- d) 34°39.0'N - 033°08.0'E.

**Carta 439 INT308**

(Scheda 898/2012)

### 0146/12 MEDITERRANEAN AND BLACK SEAS

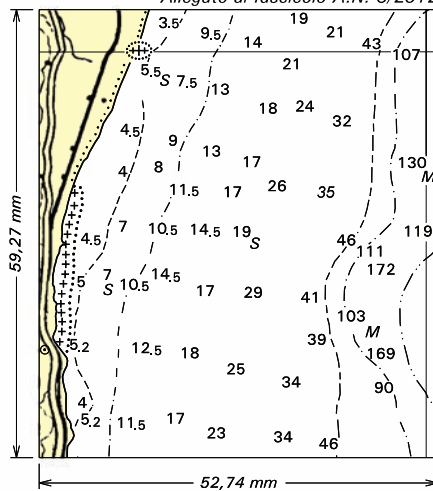
NAVAREA III Warnings in force on 10 the APR12 at 0600 UTC.

2011: 265, 329, 392, 445, 521, 522, 523, 524, 525.

2012: 034, 045, 075, 077, 089, 093, 096, 111, 114, 128, 129, 131, 132, 133, 134, 140, 142, 143, 144, 145, 146.

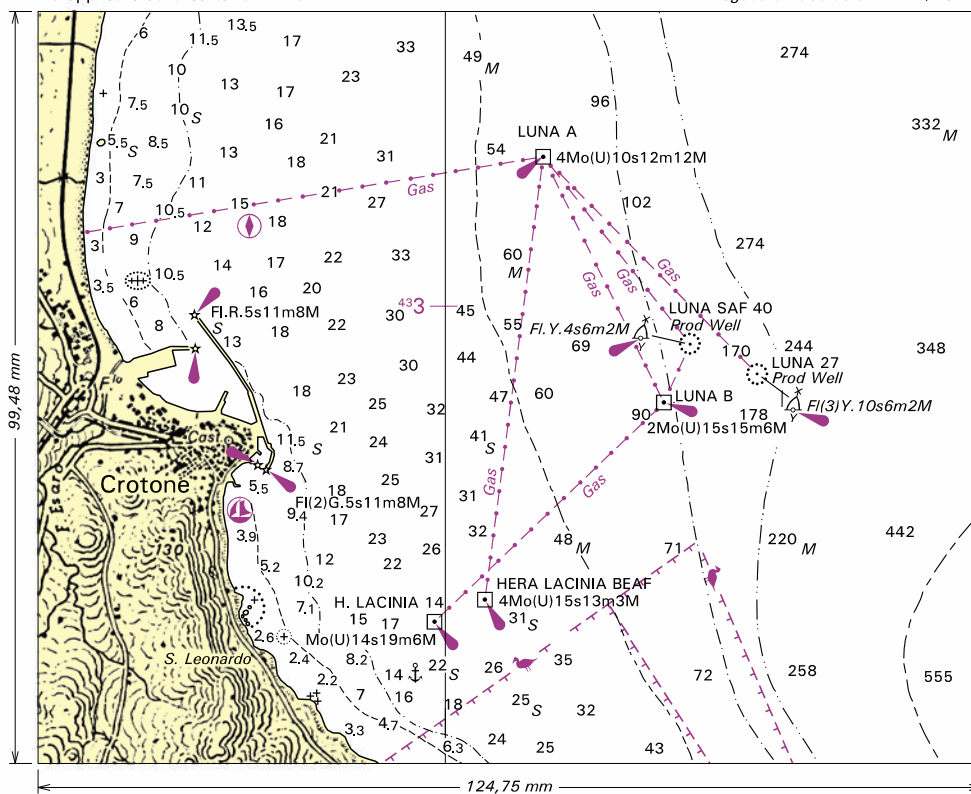
(Scheda 898/2012)

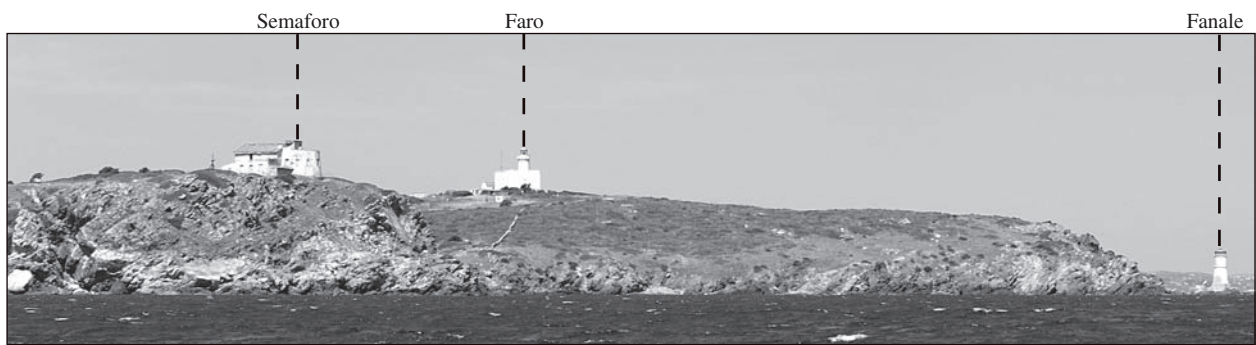
Da applicare sulla carta it. N. 25  
 Allegato al fascicolo A.N. 8/2012



Da applicare sulla carta it. N. 25

Allegato al fascicolo A.N. 8/2012



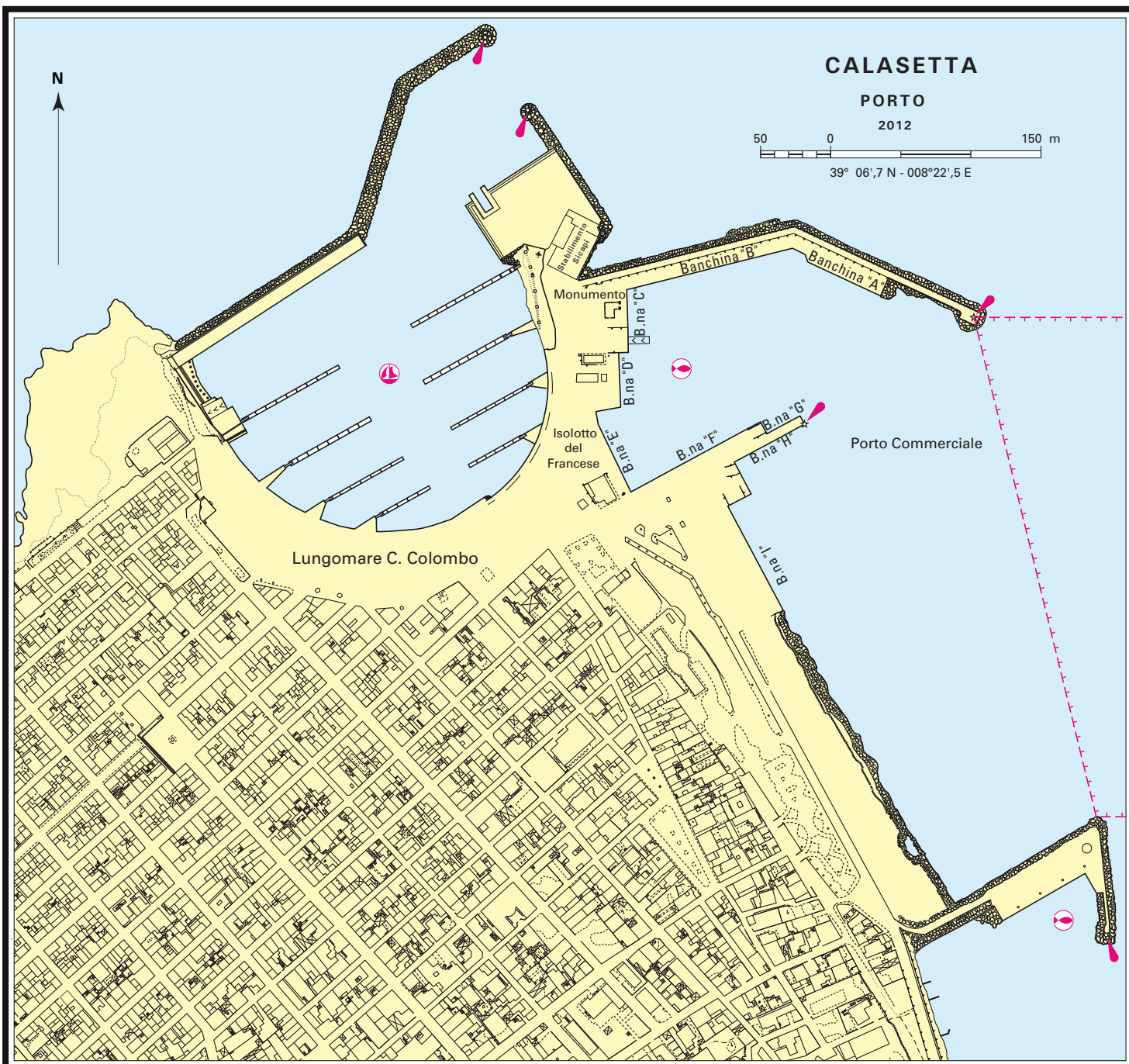
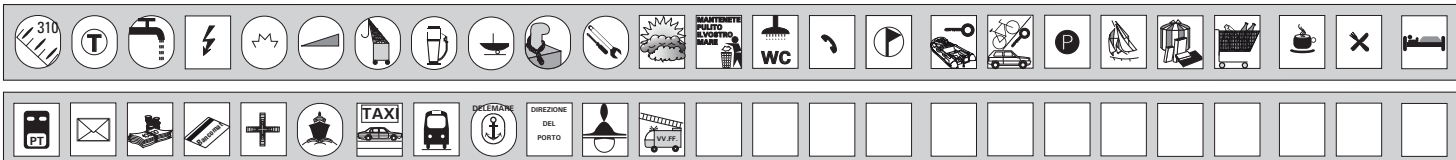


**Figura 16bis** – Faro di Capo Ferro per W (2009).



**Figura 17** – Fanale dell'Isola delle Biscie per 005° distante 1 M (2009).





# Scheda di segnalazione per notizie idrografiche/reclamo

La presente scheda può essere inviata tramite telefax al nr. 010 261400 o in busta regolarmente affrancata a :  
Istituto Idrografico della Marina – 16100 Genova P.C.

Indicare sempre il numero della carta o della pagina della pubblicazione a cui si fa riferimento. Vedi Premessa I.I. 3146 par. 1.

Carta Nautica n° \_\_\_\_\_ Portolano n° \_\_\_\_\_ pag. \_\_\_\_\_  
Carta Nautica da Diporto n.° \_\_\_\_\_ Elenco Fari pag. \_\_\_\_\_  
Radioservizi Parte Prima pag. \_\_\_\_\_ Radioservizi Parte Seconda pag. \_\_\_\_\_  
Avviso ai Naviganti n° \_\_\_\_\_ Informazione Nautica n° \_\_\_\_\_

## **NOTIZIA IDROGRAFICA** (All'attenzione dell'ufficio DD NN)

### DESCRIZIONE DELLA SEGNALAZIONE

---

---

---

---

---

---

### INDICAZIONI DEL MITTENTE

Data del rilievo: \_\_\_\_\_  
In navigazione: da \_\_\_\_\_ a \_\_\_\_\_  
Posizione: lat. \_\_\_\_\_ ; long. \_\_\_\_\_  
In porto a: \_\_\_\_\_ a bordo della \_\_\_\_\_

## **RECLAMO**

- Richiesta di riscontro formale (per iscritto)       Riscontro non richiesto  
 Richiesta di riscontro informale (telefonico)

Motivi del reclamo:

---

---

---

---

---

Eventuali richieste:

---

---

---

---

## **DATI DEL MITTENTE**

Qualifica (se dipendente): \_\_\_\_\_

Cognome e Nome: \_\_\_\_\_

Indirizzo: \_\_\_\_\_ Tel: \_\_\_\_\_

### Nota informativa (ex art. 13 D.Lgs. 196/2003):

I dati personali vengono trattati per finalità istituzionali e statistiche. Non verranno divulgati a terzi. La natura del conferimento è comunque facoltativa.

FIRMA DEL COMPILATORE

\_\_\_\_\_ li \_\_\_\_\_

\_\_\_\_\_