



AVVISI AI NAVIGANTI

(PERIODICO QUINDICINALE)

10

Mercoledì 16 maggio 2012

CONTENUTO DEL FASCICOLO

SEZIONE A

- 1 - Indice degli Avvisi
- 2 - Comunicazioni e varie
- 3 - Annullamento AA.NN.

SEZIONE B

- 1 - Avvisi per le CARTE
- 2 - Avvisi per i PORTOLANI
- 3 - Avvisi per i RADIOSERVIZI
- 4 - Avvisi di CARATTERE GENERALE
- 5 - Avvisi per i CATALOGHI
- 6 - Avvisi per L'ELENCO FARI

SEZIONE C

- 1 - INFORMAZIONI NAUTICHE
- 2 - AVVISI NTM III

ABBREVIAZIONI E SIMBOLI

- - Avviso di fonte italiana
- (P) - Avviso preliminare
- (T) - Avviso temporaneo
- (G) - Avviso generale
- (R) - Avviso di rettifica
- A.N. - Avviso ai Naviganti
- I.N. - Informazione Nautica

NOTE

Per il razionale impiego del presente fascicolo consultare la "Premessa agli Avvisi ai Naviganti".

Gli **Avvisi urgenti** vengono radiodiffusi dalle stazioni costiere italiane (vedi Radioservizi, Parte I).

Gli **Avvisi importanti di fonte italiana** vengono segnalati direttamente ai principali servizi idrografici del mondo per la loro rapida diffusione.

I rilevamenti sono veri e contati da 000° a 360°; essi sono dati dal largo per i limiti dei settori di luce e per le istruzioni di navigazione; sono dati da punti fissi a terra per la definizione di posizioni.

Chiunque trovi inesattezze o lacune negli avvisi del presente fascicolo o possa fornire notizie che interessino la navigazione è pregato di darne sollecita comunicazione a: **Istituto Idrografico della Marina – Sezione Avvisi ai Naviganti/Informazioni Nautiche - 16100 Genova - Telefono 0102443281 - Telefax 010261400 - e-mail maridrografico.genova@marina.difesa.it**

Direttore Responsabile **Andrea Liaci**

Registrazione presso il Tribunale di Genova N. 1/86 del 14.01.1986

Gli Avvisi ai Naviganti possono essere consultati in Italia presso le Autorità Portuali; all'Estero presso i Consolati italiani o sul sito www.marina.difesa.it

Tariffa **Regime Libero**: "Poste Italiane S.p.A. – Spedizione in abbonamento – 70% - DCB Genova"

Abbonamento annuo: Italia € 80,00 - Estero € 100,00

SEZIONE A

A1 - INDICE DEGLI AVVISI

AVVISI PER LE CARTE

Carta N°	Correzione N°	Avviso	Correzione precedente
1	96	10.1	(5.3/2012)
	97	10.2	
2	66	10.1	(9.2/2012)
	67	10.2	
	68	10.3	
4	30	10.4	(8.4/2012)
	31	10.5	
9	79	10.7	(8.10/2012)
10	121	10.8	(8.11/2012)
13	91	10.11	(5.22/2012)
14	64	10.9	(4.23/2012)
	65	10.11	
15	25	10.9	(4.23/2012)
	26	10.10	
	27	10.11	
16	39	10.10	(3.16/2012)
	40	10.11	
23	49	10.12	(5.22/2012)
101	13	10.2	(8.1/2012)
106 INT3360	30	10.3	(9.2/2012)
121	2	10.4	(6.4/2012)
	3	10.5	
138 INT3352	23	10.12	(24.9/2011)
148	5	10.13	(5.26/2012)
153	1	10.13	
211	7	10.14	(2.10/2012)
256 INT3392	35	10.10	(3.16/2012)
	36	10.11	
435 INT306	11	10.11	(3.25/2012)
909 INT3300	125	10.1	(6.4/2012)
	126	10.2	
	127	10.3	
	128	10.5	
	129	10.6	
914 INT3312	50	10.7	(8.11/2012)
915	75	10.11	(22.12/2011)
916 INT3316	34	10.11	(1.9/2012)
918	60	10.12	(23.7/2011)
7001	2	10.1	(18.4/2011)
	3	10.2	
7002	2	10.1	(5.3/2012)
	3	10.2	
7004	14	10.3	(9.2/2012)
7011	3	10.4	(6.4/2012)
	4	10.5	
7040	18	10.12	(5.22/2012)
7041	12	10.11	(5.22/2012)
7042	5	10.11	(23.7/2011)

SEZIONE A

Carta N°	Correzione N°	Avviso	Correzione precedente
7045	6	10.9	(1.17/2011)
	7	10.11	
7046	3	10.11	(17.26/2010)
7047	6	10.10	(3.16/2012)
	7	10.11	
7048	11	10.11	(3.16/2012)
7066	6	10.12	(9.17/2011)
7301	9	10.2	(4.1/2012)
7305	7	10.3	(8.2/2012)
7319	1	10.4	
7415	5	10.12	(17.20/2011)
7416	10	10.12	(24.8/2011)
7417	7	10.12	(22.17/2011)
7435	2	10.10	(5.8/2010)
7437	6	10.11	(15.16/2010)

AVVISI PER I PORTOLANI

Portolano P1 , ed. 2006	10.15
Portolano P2 , ed. 2006	10.16+10.18
Portolano P4 , ed. 2007	10.19+10.21
Portolano P7 , ed. 2008	10.22-10.23

AVVISI PER I RADIOSERVIZI

Radioservizi Parte I , ed. 2009.....	10.24+10.26
---	-------------

AVVISI DI CARATTERE GENERALE

Negativo.

AVVISI PER I CATALOGHI

Catalogo I.I.3001 , ed. 2012.....	10.27
--	-------

AVVISI PER ELENCO FARI

Elenco Fari I.I.3134 , ed. 2011	10.28
--	-------

SEZIONE A

INFORMAZIONI NAUTICHE

D07027/12 PORTOFINO
D07028/12 CHIAVARI
E12005/12 LIVORNO
F04001/12 OLBIA
G15004/12 TERRACINA
G16003/12 ISCHIA
G16004/12 POZZUOLI
I23009/12 MESSINA
P35002/12 BRINDISI
T44001/12 RIMINI

AVVISI NTM III

0181/12 ESTERN MEDITERRANEAN - LEBANON
0182/12 AEGEAN SEA - MUSELLIN CHANNEL
0183/12 BLACK SEA
0184/12 MEDITERRANEAN AND BLACK SEAS

SEZIONE A

A2 - COMUNICAZIONI E VARIE

Negativo.

A3 - ANNULLAMENTI AA.NN.

I seguenti Avvisi ai Naviganti, inseriti nelle pubblicazioni sotto indicate, sono annullati e pertanto devono essere distrutti:

Portolano P2, pag. 15
Portolano P3, pag. 46

23.40/2007
8.21/2006

Scheda 1069/2012

SEZIONE B

B1 - AVVISI PER LE CARTE

MAR LIGURE - ITALIA



10.1 - 16-V-2012

Liguria Occidentale - Relitti

Carta 1

- 1) Inserire un relitto (INT K - 29) in 43°44.84'N - 007°45.18'E.
- 2) Spostare il relitto da circa 43°56.65'N - 008°12.60'E a 43°56.47'N - 008°12.56'E.

Carta 2

Spostare il relitto da circa 43°56.65'N - 008°12.60'E a 43°56.47'N - 008°12.56'E.

Carta 7001

Inserire un relitto (INT K - 29) in 43°44.88'N - 007°45.16'E.

Carta 7002

Spostare il relitto da circa 43°56.68'N - 008°12.58'E a 43°56.51'N - 008°12.54'E.

Carta 909 INT3300

- 1) Spostare il relitto da circa 43°45.3'N - 007°45.3'E a 43°44.8'N - 007°45.2'E.
- 2) Spostare il relitto da circa 43°56.7'N - 008°12.6'E a 43°56.5'N - 008°12.6'E.

Carte 1 (96) - 2 (66) - 909 INT3300 (125) - 7001 (2012-2) - 7002 (2)

(Scheda 1002/2012)

MAR LIGURE - ITALIA



10.2 - 16-V-2012

Capo Berta - Relitti

Carte 101 - 7002 - 7301

- 1) Cancellare il relitto circa in 43°53.40'N - 008°04.66'E.
- 2) Inserire un relitto (INT K - 26) **26 Wk** in 43°53.45'N - 008°05.10'E.
- 3) Inserire un relitto (INT K - 29) in 43°54.53'N - 008°07.75'E.

Carte 1 - 2

- 1) Cancellare il relitto circa in 43°53.37'N - 008°04.68'E.
- 2) Inserire un relitto (INT K - 26) **26 Wk** in 43°53.41'N - 008°05.13'E.
- 3) Inserire un relitto (INT K - 29) in 43°54.50'N - 008°07.78'E.

segue

SEZIONE B

Carta 7001

- 1) Cancellare il relitto circa in 43°53.40'N - 008°04.66'E.
- 2) Inserire un relitto (INT K - 26) **26 Wk** in 43°53.45'N - 008°05.10'E.

Carta 909 INT3300

- 1) Inserire un relitto (INT K - 26) **26 Wk** in 43°53.4'N - 008°05.1'E.
- 2) Inserire un relitto (INT K - 29) in 43°54.5'N - 008°07.8'E.

Carte 1 (97) - 2 (67) - 101 (13) - 909 INT3300 (126) - 7001 (3) - 7002 (3) - 7301 (9)

(Scheda 1033/2012)

MAR LIGURE - ITALIA



10.3 - 16-V-2012

Genova Voltri - Relitto storico - Legenda

Carta 106 INT3360

- 1) Cancellare il relitto storico e la relativa zona regolamentata centrati circa in 44°22.19'N - 008°45.28'E.
- 2) Inserire un relitto storico (INT N - 26) con relativa zona regolamentata circolare di raggio **500 m** centrato in 44°22.20'N - 008°45.80'E.
- 3) Inserire la legenda **v.Port - see Sailing Directions** all'interno della zona in 2).

Carte 7004 - 7305

- 1) Cancellare il relitto storico e la relativa zona regolamentata centrato circa in 44°22.19'N - 008°45.28'E.
- 2) Inserire un relitto storico (INT N - 26) con relativa zona regolamentata circolare di raggio **0.27 M** centrato in 44°22.20'N - 008°45.80'E.
- 3) Inserire la legenda **v.Port** all'interno della zona in 2).

Carta 2

- 1) Cancellare il relitto storico e la relativa zona regolamentata centrato circa in 44°22.15'N - 008°45.30'E.
- 2) Inserire un relitto storico (INT N - 26) con relativa zona regolamentata circolare di raggio **0.27 M** centrato in 44°22.16'N - 008°45.82'E.
- 3) Inserire la legenda **v.Port - see Sailing Directions** all'interno della zona in 2).

Carta 909 INT3300

Spostare il relitto da 44°22.2'N - 008°45.3'E a 44°22.2'N - 008°45.8'E.

Carte 2 (68) - 106 INT3360 (30) - 909 INT3300 (127) - 7004 (14) - 7305 (7)

(Scheda 1024/2012)

SEZIONE B

MAR LIGURE - ITALIA



10.4 - 16-V-2012

Marina di Cecina - Limite marittimo - Legende

Carta 121

1) Inserire un limite marittimo (INT N - 1.1) congiungente i punti:

- a) 43°18.20'N - 010°29.07'E, costa;
- b) 43°18.20'N - 010°28.74'E;
- c) 43°17.95'N - 010°28.95'E;
- d) 43°18.07'N - 010°29.30'E, costa.

2) Inserire la legenda (INT F - 32) **Lavori in corso (2012)/Under Construction (2012) - v.Port/see Sailing Directions** all'interno della zona in 1).

Carta 7319

1) Inserire un limite marittimo (INT N - 1.1) congiungente i punti:

- a) 43°18.20'N - 010°29.07'E, costa;
- b) 43°18.20'N - 010°28.74'E;
- c) 43°17.95'N - 010°28.95'E;
- d) 43°18.07'N - 010°29.30'E, costa.

2) Inserire la legenda **Lavori in corso (2012) - v.Port** all'interno della zona in 1).

Carta 4

Inserire la legenda **Lavori in corso/Under Construction (2012) - v.Port/see Sailing Directions** in 43°18.00'N - 010°28.50'E.

Carta 7011

Inserire la legenda **Lavori in corso - v.Port** in 43°18.00'N - 010°28.50'E.

Carte 4 (30) - 121 (2) - 7011 (3) - 7319 (2012-1)

(Scheda 1065/2012)

MAR TIRRENO - ITALIA



10.5 - 16-V-2012

Secche di Vada - Relitti

Carte 4 - 121 - 7011

1) Inserire un relitto (INT K - 29) in 43°17.12'N - 010°19.17'E.

2) Inserire un relitto (INT K - 28) in 43°17.11'N - 010°19.85'E.

Carta 909 INT3300

1) Inserire un relitto (INT K - 29) in 43°17.1'N - 010°19.2'E.

2) Inserire un relitto (INT K - 28) in 43°17.1'N - 010°19.9'E.

Carte 4 (31) - 121 (3) - 909 INT3300 (128) - 7011 (4)

(Scheda 1009/2012)

MAR TIRRENO - ITALIA



10.6 - 16-V-2012

Secche di Vada - Relitto

Inserire un relitto (INT K - 28) in 43°17.2'N - 010°20.9'E.

Carta 909 INT3300 (129)

(Scheda 1041/2012)

SEZIONE B

MAR TIRRENO - ITALIA



10.7 - 16-V-2012
Castel Volturno - Relitto

Carta 9

Inserire un relitto (INT K - 29) in 40°59.80'N - 013°40.95'E.

Carta 914 INT3312

Inserire un relitto (INT K - 29) in 40°59.7'N - 013°40.9'E.

Carte 9 (79) - 914 INT3312 (50)

(Scheda 1049/2012)

MAR TIRRENO - ITALIA



10.8 - 16-V-2012
Castellammare di Stabia - Legenda

Cancellare la legenda "FI(2)" centrata in 40°44.65'N - 014°24.40'E.

N.B. su alcune copie la correzione risulta già apportata.

Carta 10 (121)

(Scheda 54/2009)

MAR TIRRENO - ITALIA (SICILIA)



10.9 - 16-V-2012
Sant'Agata di Militello - Conduiture sottomarine - Zona regolamentata - Divieti

Carta 14

1) Cancellare la condotta sottomarina, l'annessa zona regolamentata e la legenda "Vietati ancoraggio e pesca" centrata circa in 38°04.33'N - 014°36.57'E.

2) Inserire una condotta sottomarina (INT L - 41.1) congiungente i punti:

- a) 38°04.13'N - 014°36.68'E, costa;
- b) 38°04.81'N - 014°36.43'E.

3) Inserire un limite di zona regolamentata (INT N - 2.1) equidistante **0.11 M** da ogni punto della condotta sottomarina in 2).

4) Inserire un simbolo di vietato ancoraggio (INT N - 20) e pesca a strascico vietata (N - e) all'interno della zona in 3).

Carta 15

1) Cancellare la condotta sottomarina centrata circa in 38°04.49'N - 014°36.53'E.

2) Inserire una condotta sottomarina (INT L - 41.1) congiungente i punti:

- a) 38°04.29'N - 014°36.64'E, costa;
- b) 38°04.97'N - 014°36.39'E.

3) Inserire un limite di zona regolamentata (INT N - 2.1) equidistante **0.11 M** da ogni punto della condotta sottomarina in 2).

4) Inserire un simbolo di vietato ancoraggio (INT N - 20) e pesca a strascico vietata (N - e) all'interno della zona in 3).

Carta 7045

1) Cancellare la condotta sottomarina centrata circa in 38°04.42'N - 014°36.49'E.

2) Inserire una condotta sottomarina (INT L - 41.1) congiungente i punti:

- a) 38°04.22'N - 014°36.60'E, costa;
- b) 38°04.90'N - 014°36.35'E.

3) Inserire un limite di zona regolamentata (INT N - 2.1) equidistante **0.11 M** da ogni punto della condotta sottomarina in 2).

4) Inserire un simbolo di vietato ancoraggio (INT N - 20) e pesca a strascico vietata (N - e) all'interno della zona in 3).

Carte 14 (64) - 15 (25) - 7045 (2012-6)

(Scheda 1005/2012)

SEZIONE B

MAR TIRRENO - ITALIA (SICILIA)



10.10 - 16-V-2012

Scoglio Formica - Meda - Zona regolamentata

Carta 256 INT3392

- 1) Cancellare la zona regolamentata centrata circa in 38°05.40'N - 013°33.65'E, mantenendo i simboli di vietato ancoraggio e pesca vietata presenti all'interno della stessa.
- 2) Inserire una meda luminosa di pericolo isolato (INT Q - 130.4) **Fl.6s3M** in 38°05.42'N - 013°33.64'E.
- 3) Inserire un limite circolare di zona regolamentata (INT N - 2.1) di raggio **200 m** centrato sulla meda in 2).

Carta 7435

- 1) Cancellare la zona regolamentata centrata circa in 38°05.33'N - 013°33.61'E, mantenendo i simboli di vietato ancoraggio e pesca vietata presenti all'interno della stessa.
- 2) Inserire una meda luminosa di pericolo isolato (INT Q - 130.4) **Fl.6s3M** in 38°05.35'N - 013°33.60'E.
- 3) Inserire un limite circolare di zona regolamentata (INT N - 2.1) di raggio **0.11 M** centrato sulla meda in 2).

Carte 15 - 16

Inserire una meda luminosa di pericolo isolato (INT Q - 130.4) **Fl.6s3M** in 38°05.42'N - 013°33.64'E.

Carta 7047

Inserire una meda luminosa di pericolo isolato (INT Q - 130.4) **Fl.6s3M** in 38°05.35'N - 013°33.60'E.

Carte 15 (26) - 16 (39) - 256 INT3392 (35) - 7047 (6) - 7435 (2012-2)

(Scheda 1100/2012)

MAR TIRRENO - ITALIA (SICILIA)



10.11 - 16-V-2012

Sicilia Settentrionale - Cavo sottomarino

Carta 256 INT3392

- 1) Cancellare il tratto di cavo sottomarino compreso tra i punti:
 - a) 38°12.13'N - 013°21.71'E, limite zona cavi;
 - b) 38°14.21'N - 013°28.19'E.
- 2) Modificare in un cavo sottomarino fuori uso (INT L - 32) il cavo sottomarino compreso tra i punti:
 - a) punto in 1)b);
 - b) 38°13.54'N - 013°34.11'E, limite E carta.

Carta 7437

Cancellare il tratto di cavo sottomarino compreso tra i punti:

- a) 38°12.07'N - 013°21.68'E, limite zona cavi;
- b) 38°12.37'N - 013°24.76'E, limite E carta.

Carta 13

Modificare in un cavo sottomarino fuori uso (INT L - 32) il cavo sottomarino compreso tra i punti:

- a) 38°23.50'N - 015°11.00'E, limite W carta;
- b) 38°13.40'N - 015°36.61'E, limite N zona cavi;
ed i punti:
- c) 38°10.75'N - 015°36.21'E, limite S zona cavi;
- d) 38°03.00'N - 015°34.00'E, limite S carta.

segue

SEZIONE B

Carta 14

Modificare in un cavo sottomarino fuori uso (INT L - 32) il cavo sottomarino compreso tra i punti:

- a) 38°14.55'N - 014°29.00'E, limite W carta;
- b) 38°25.80'N - 015°17.00'E, limite E carta.

Carta 15

Modificare in un cavo sottomarino fuori uso (INT L - 32) il cavo sottomarino compreso tra i punti:

- a) 38°13.83'N - 013°31.60'E, limite W carta;
- b) 38°16.15'N - 014°47.08'E, limite E carta.

Carta 16

1) Cancellare il tratto di cavo sottomarino compreso tra i punti:

- a) 38°12.15'N - 013°21.41'E, limite zona cavi;
- b) 38°14.21'N - 013°28.19'E.

2) Modificare in un cavo sottomarino fuori uso (INT L - 32) il cavo sottomarino compreso tra i punti:

- a) punto in 1)b);
- b) 38°12.10'N - 013°47.15'E, limite E carta.

Carta 7041

Modificare in un cavo sottomarino fuori uso (INT L - 32) il cavo sottomarino compreso tra i punti:

- a) 38°16.15'N - 014°52.01'E, limite W carta;
- b) 38°23.71'N - 015°11.20'E, limite N carta.

Carta 7042

Modificare in un cavo sottomarino fuori uso (INT L - 32) il cavo sottomarino compreso tra i punti:

- a) 38°16.72'N - 014°55.85'E, limite S carta;
- b) 38°22.50'N - 015°08.04'E, limite E carta.

Carta 7045

Modificare in un cavo sottomarino fuori uso (INT L - 32) il cavo sottomarino compreso tra i punti:

- a) 38°13.15'N - 014°18.95'E, limite W carta;
- b) 38°16.15'N - 014°52.87'E, limite E carta.

Carta 7046

Modificare in un cavo sottomarino fuori uso (INT L - 32) il cavo sottomarino compreso tra i punti:

- a) 38°11.30'N - 013°53.50'E, limite N carta;
- b) 38°11.30'N - 014°06.80'E, limite N carta.

Carta 7047

1) Cancellare il tratto di cavo sottomarino compreso tra i punti:

- a) 38°12.07'N - 013°21.40'E, limite zona cavi;
- b) 38°14.15'N - 013°28.14'E.

2) Modificare in un cavo sottomarino fuori uso (INT L - 32) il cavo sottomarino compreso tra i punti:

- a) punto in 1)b);
- b) 38°11.30'N - 013°53.41'E, limite E carta.

Carta 7048

1) Cancellare il tratto di cavo sottomarino compreso tra i punti:

- a) 38°12.07'N - 013°21.40'E, limite zona cavi;
- b) 38°14.15'N - 013°28.14'E.

2) Modificare in un cavo sottomarino fuori uso (INT L - 32) il cavo sottomarino compreso tra i punti:

- a) punto in 1)b);
- b) 38°13.60'N - 013°32.87'E, limite E carta.

segue

SEZIONE B

Carta 915

Modificare in un cavo sottomarino fuori uso (INT L - 32) il cavo sottomarino compreso tra i punti:

- a) 38°12.5'N - 014°14.0'E, limite W carta;
 - b) 38°19.2'N - 015°39.7'E, limite N zona cavi;
- ed i punti:
- c) 38°07.3'N - 015°35.4'E, limite S zona cavi;
 - d) 38°05.0'N - 015°34.7'E, limite S carta.

Carta 916 INT3316

1) Cancellare il tratto di cavo sottomarino compreso tra i punti:

- a) 38°12.1'N - 013°22.0'E, isobata 30 m;
- b) 38°14.1'N - 013°28.1'E.

2) Modificare in un cavo sottomarino fuori uso (INT L - 32) il cavo sottomarino compreso tra i punti:

- a) punto in 1)b);
- b) 38°11.3'N - 014°06.6'E, limite E carta.

Carta 435 INT306

1) Cancellare il tratto di cavo sottomarino compreso tra i punti:

- a) 38°12.1'N - 013°22.0'E, isobata 30 m;
- b) 38°14.1'N - 013°28.1'E.

2) Modificare in un cavo sottomarino fuori uso (INT L - 32) il cavo sottomarino compreso tra i punti:

- a) punto in 1)b);
- b) 37°00.5'N - 020°00.0'E, limite E carta.

Carte 13 (91) - 14 (65) - 15 (27) - 16 (40) - 256 INT3392 (36) - 435 INT306 (11) - 915 (2012-75) - 916 INT3316 (34) - 7041 (12) - 7042 (2012-5) - 7045 (7) - 7046 (2012-3) - 7047 (7) - 7048 (11) - 7437 (2012-6)

(Scheda 1030/2012)

MAR MEDITERRANEO - ITALIA



10.12 - 16-V-2012

Stretto di Messina - Cavo sottomarino

Carta 138 INT3352

Modificare in un cavo sottomarino fuori uso (INT L - 32) il cavo sottomarino compreso tra i punti:

- a) 38°21.45'N - 015°38.43'E, limite N carta;
 - b) 38°13.48'N - 015°36.53'E, limite N zona cavi;
- ed i punti:
- c) 38°10.68'N - 015°36.12'E, limite S zona cavi;
 - d) 38°04.10'N - 015°34.30'E, limite S carta.

Carta 7415

Modificare in un cavo sottomarino fuori uso (INT L - 32) il cavo sottomarino compreso tra i punti:

- a) 38°10.24'N - 015°36.23'E, limite N carta;
 - b) 38°05.33'N - 015°34.75'E, limite S carta;
- ed i punti:
- c) 38°10.24'N - 015°35.62'E, limite N carta;
 - d) 38°05.33'N - 015°33.60'E, limite S carta.

segue

SEZIONE B

Carta 7416

1) Modificare in un cavo sottomarino fuori uso (INT L - 32) il cavo sottomarino compreso tra i punti:

- a) 38°14.99'N - 015°38.75'E, limite N carta;
- b) 38°13.48'N - 015°36.53'E, limite N zona cavi;

ed i punti:

- c) 38°10.68'N - 015°36.12'E, limite S zona cavi;
- d) 38°10.09'N - 015°36.18'E, limite S carta.

2) Modificare in un cavo sottomarino fuori uso (INT L - 32) il cavo sottomarino compreso tra i punti:

- a) 38°14.99'N - 015°39.02'E, limite N carta;
- b) 38°13.48'N - 015°36.83'E, limite N zona cavi;

ed i punti:

- c) 38°10.68'N - 015°35.65'E, limite S zona cavi;
- d) 38°10.09'N - 015°35.55'E, limite S carta.

Carta 7417

Modificare in un cavo sottomarino fuori uso (INT L - 32) il cavo sottomarino compreso tra i punti:

- a) 38°19.76'N - 015°39.18'E, limite N carta;
- b) 38°14.86'N - 015°38.62'E, limite S carta;

ed i punti:

- c) 38°19.76'N - 015°42.05'E, limite N carta;
- d) 38°14.86'N - 015°38.85'E, limite S carta.

Carta 23

Modificare in un cavo sottomarino fuori uso (INT L - 32) il cavo sottomarino compreso tra i punti:

- a) 38°23.85'N - 015°37.40'E, limite N carta;
- b) 38°13.48'N - 015°36.53'E, limite N zona cavi,

ed i punti:

- c) 38°10.68'N - 015°36.12'E, limite S zona cavi;
- d) 37°43.30'N - 015°43.65'E, limite S carta.

Carta 7040

Modificare in un cavo sottomarino fuori uso (INT L - 32) il cavo sottomarino compreso tra i punti:

- a) 38°25.87'N - 015°36.55'E, limite N carta;
- b) 38°13.48'N - 015°36.53'E, limite N zona cavi;

ed i punti:

- c) 38°10.68'N - 015°36.12'E, limite S zona cavi;
- d) 37°59.39'N - 015°33.00'E, limite S carta.

Carta 7066

Modificare in un cavo sottomarino fuori uso (INT L - 32) il cavo sottomarino compreso tra i punti:

- a) 38°04.86'N - 015°34.60'E, limite N carta;
- b) 37°47.68'N - 015°36.90'E, limite S carta.

Carta 918

Modificare in un cavo sottomarino fuori uso (INT L - 32) il cavo sottomarino compreso tra i punti:

- a) 38°15.0'N - 014°30.0'E, limite W carta;
- b) 38°19.1'N - 015°39.5'E, limite N zona cavi,

ed i punti:

- c) 38°07.4'N - 015°35.3'E, limite S zona cavi;
- d) 37°24.5'N - 017°36.2'E, limite E carta.

Carte 23 (49) - 138 INT3352 (2012-23) - 918 (2012-60) - 7040 (18) - 7066 (2012-6) - 7415 (2012-5) - 7416 (2012-10) - 7417 (2012-7)

(Scheda 1030/2012)

SEZIONE B

MARE IONIO - ITALIA



10.13 - 16-V-2012

Taranto - Fondo sporco

Carta 153

1) Modificare in un fondo sporco (INT K - 31) l'ostacolo centrato in 40°27.160'N - 017°14.560'E.

2) Cancellare la legenda "Obstn" associata all'ostacolo in 1).

Carta 148

1) Modificare in un fondo sporco (INT K - 31) l'ostacolo centrato in 40°27.16'N - 017°14.56'E.

2) Cancellare la legenda "Obstn" associata all'ostacolo in 1).

Carte 148 (5) - 153 (2012-1)

(Scheda 1057/2012)

MARE ADRIATICO - ITALIA



10.14 - 16-V-2012

Pescara - Avvertenza

Modificare in:

Porto Canale - A seguito del progressivo ed irregolare interrimento del Porto Canale (Dicembre 2011) i fondali e le isobate riportati sulla carta non corrispondono alla situazione reale. Scogli sommersi in un raggio di circa 8 m dal fanale rosso posto all'estremità del Molo Sud costituiscono pericolo per la navigazione. Prima di accedere al porto contattare l'Autorità Marittima.

Porto Canale - Following the gradual and irregular sitting up of Porto Canale (December 2011) depths and depth contours do not correspond to those indicated on the chart. Underwater rocks in a radius of about 8 m at the head of Molo Sud are dangerous to navigation. Before entering the harbour please contact the Maritime Authority.

le "AVVERTENZE - CAUTIONS" relativa al "Porto Canale" sotto il titolo della carta.

Carta 211 (7)

(Scheda 1075/2012)

SEZIONE B

B2 - AVVISI PER I PORTOLANI

MAR LIGURE - ITALIA



10.15 - 16-V-2012

Genova Voltri - Relitto storico

Inserire dopo la riga 38:

«**Relitto storico** - Per la presenza di un relitto di interesse archeologico, nel raggio di 500 m dal punto di coordinate 44°22'.20 N - 008° 45'.80 E (WGS 84) sono **vietati** la pesca, la sosta, l'ancoraggio, il prelievo di materiali dal fondo e l'esercizio di qualsiasi attività subacquea.».

Portolano P1, ed. 2006, pag. 82

(Scheda 1024/2012)

(Sostituisce l'A.N. 19.20/2006).

MAR LIGURE - ITALIA



10.16 - 16-V-2012

Marina di Pisa - Informazioni portuali

Inserire dopo la riga 42:

«più piccola, ma più visibile provenendo da N. Il transito dei natanti è pericoloso a causa dei mutevoli bassi fondali. Il fiume non è dichiarato navigabile, pertanto se ne sconsiglia il transito.».

Portolano P2, ed. 2006, pag. 39

(Scheda 751/2012)

MAR LIGURE - ITALIA



10.17 - 16-V-2012

Marina di Pisa - Informazioni portuali

Sostituire le righe 1 ÷ 26 con:

«**Fiume Morto** - La foce del fiume Morto è facilmente riconoscibile dal largo per due scogliere bianche che, sul prolungamento delle sponde, avanzano emerse nel tratto iniziale e sommerse in quello finale per circa 500 m. Alla foce, per effetto delle mareggiate, si formano dei banchi di sabbia che possono portare alla formazione di secche. Il transito dei natanti è pericoloso a causa dei mutevoli bassi fondali. Il fiume non è dichiarato navigabile e pertanto se ne sconsiglia il transito.

Scogliere e pennelli - In località Gombo della Tenuta di San Rossore, la costa è protetta da scogliere emerse che in direzione N diventano semisommerse. Sul fondale sabbioso compreso tra le scogliere e la linea di riva giacciono dei geotubi a protezione della linea di costa. Lungo il tratto costiero, di circa 3 km, a N della foce del Fiume Arno e fino alla località Gombo, sono posizionati nove pennelli in massi naturali a protezione della costa, emersi nel tratto iniziale e sommersi in quello finale per circa 500 m.

Fiume Arno - La foce del fiume, comunemente chiamata Bocca d'Arno, è facilmente riconoscibile dal largo per due gettate che avanzano in mare sul prolungamento delle sponde, immediatamente a N di Marina di Pisa. La foce del fiume è soggetta ad insabbiamenti ed alla creazione di barre sabbiose, variabili in funzione delle condizioni meteomarine, che possono portare alla formazione di secche. Il fiume è dichiarato non navigabile e pertanto se ne sconsiglia il transito.

I venti provenienti dal III e IV quadrante provocano frangenti che rendono l'entrata pericolosa.

segue

SEZIONE B

Avvertenza - Lungo gli argini del fiume, sono presenti bilance da pesca le cui reti ed attrezzature sono posizionate nelle acque prospicienti gli argini stessi, pertanto si consiglia di prestare attenzione agli ingombri sia aerei che a mare.

MARINA DI PISA (Carta n.120) - E' facilmente riconoscibile per un alto campanile. Nell'area adiacente alla foce del Fiume Arno è in corso di realizzazione un porticciolo turistico.

La riva davanti l'abitato è costituita da una continua scogliera frangiflutti emersa e da un tratto di circa 500 m semi-affiorante, facilmente riconoscibile dal colore bianco della spiaggia di sassi. Procedendo verso S, l'arenile è protetto da una serie di scogliere frangiflutti emerse che proseguono sommerse per ulteriori 100 m, collegate alla riva mediante un pennello di scogli, in parte emerse in località Tirrenia. Più a S si estende una lunga spiaggia sabbiosa (Fig.7).».

Portolano P2, ed. 2006, pag. 40

(Scheda 751/2012)

MAR LIGURE - ITALIA

● (T)

10.18 - 16-V-2012

Marina di Cecina - Lavori in corso

Sono in corso i lavori per la realizzazione del nuovo Porto Turistico di Cecina, con interventi finalizzati alla realizzazione di:

- molo di sottoflutto, costituito in scogliera lato N, nonchè banchina a massi sovrapposti lato S a radice in palancole;
- molo di sopraflutto composto da: 1) un' area nella parte interna della foce del fiume , 2) un' area esterna alla foce del fiume che si estende per 250 m, 3) un' ulteriore estensione che si protende verso mare, costruita con scogli verso S e banchina in massi sovrapposti verso N;
- apertura della barra della foce del fiume posta a S dello stesso.

Gli specchi acquei interessati dal cantiere di lavori, delimitati da segnalamenti luminosi, sono interdetti a tutti i mezzi nautici non autorizzati all'esecuzione dei lavori stessi.

Portolano P2, ed. 2006, pag. 67

(Scheda 1065/2012)

MAR TIRRENO - ITALIA

●

10.19 - 16-V-2012

Marina di Camerota - informazioni portuali

1) **Sostituire le righe 15 ÷ 24 con:**

«**Porticciolo di Marina di Camerota** (v. pianetto) - Occupa la parte orientale della marina; i tre pontili galleggianti sono utilizzati dalle imbarcazioni da diporto.

Le unità navali in entrata o in uscita dal porto devono navigare all'interno della zona di mare compresa tra la testata del molo di sopraflutto e la testata del molo di sottoflutto, ed ampia 100 m verso il largo.

Prescrizioni - Il tratto di banchina lungo 30 m dalla testata del molo di sopraflutto deve essere lasciato libero e quindi non si può né ormeggiare né accostare.

Durante la navigazione nell'ambito portuale procedere a lento moto, con scafo dislocante e comunque con velocità non superiore a 3 nodi, in modo da non provocare moto ondoso.

Alla scogliera interna ed ai prospicienti specchi acquei sono vietati l'ormeggio e l'accosto di qualsiasi unità navale.

Lavori in corso - Proseguono i lavori alla testata del molo di Sopraflutto.».

2) **Annulare "Figura 101 - Marina di Camerota, porticciolo (2004)".**

Portolano P4, ed. 2007, pag. 181

(Scheda 624/2012)

(Sostituisce l'A.N. 8.26/2009).

SEZIONE B

MAR TIRRENO - ITALIA



10.20 - 16-V-2012

Marina di Camerota - Pianetto

Al presente Fascicolo AA.NN. è allegato il nuovo pianetto di "Marina di Camerota-porticciolo" in sostituzione di quello esistente.

Portolano P4, ed. 2007, pag. 182

(Scheda 624/2012)

MAR TIRRENO - ITALIA



10.21 - 16-V-2012

Marina di Camerota - Indice figure

1) **Cancellare riga 1** relativa alla "Figura 98 - Porticciolo di Marina di Pisciotta (2004)".

2) **Cancellare riga 4** relativa alla "Figura 101 - Marina di Camerota, porticciolo (2004)".

Portolano P4, ed. 2007, pag. 189

(Scheda 624/2012)

MARE ADRIATICO - ITALIA



10.22 - 16-V-2012

Rodi Garganico - Pianetto

Al presente Fascicolo Avvisi ai Naviganti è allegato il nuovo pianetto di "Marina di Rodi Garganico, porticciolo turistico" da inserire tra le pagine 114 - 115 del Portolano.

Portolano P7, ed. 2008, pag. 114

(Scheda 1379/2011)

MARE ADRIATICO - ITALIA



10.23 - 16-V-2012

Rodi Garganico - Aggiornamento indice pianetti

Inserire dopo la riga 12:

«Marina di Rodi Garganico - porticciolo turistico.....pag.115.».

Portolano P7, ed. 2008, pag. 197

(Scheda 1379/2011)

SEZIONE B

B3 - AVVISI PER I RADIOSERVIZI

MAR MEDITERRANEO

10.24 - 16-V-2012

Indefinita - Risponditori Radar

Sostituire la voce GRECIA:

GRECIA						
Nominativo	Codice	Coordinate	Banda di lavoro	Periodo	Azimut	Portata
AKRA MIKRON EMVOLON boa luminosa	T	40° 34'.98 N 22° 55'.30 E				
AXIOS, NISIDA KAVOURA nel faro	X	40° 30'.70 N 22° 44'.92 E	(3 & 10 cm)			7
STENO RION Andirion Bridge lato ovest	T	38° 19'.29 N 21° 46'.42 E				
THESSALONIKIS boa luminosa rossa	K	40° 34'.88 N 22° 53'.02 E				
THESSALONIKIS fanale direzionale	A	40° 36'.59 N 22° 57'.01 E				7

(Taunton Wk 17/2012)

Radioservizi Parte I, ed. 2009, pag. 27

(Scheda 1042/2012)

(Sostituisce l'A.N. 7.41/2010).

MARE ADRIATICO - ITALIA

●
10.25 - 16-V-2012

Ancona - Servizi Portuali

Sostituire la voce Ancona:

ANCONA

Codice Località: IT AOI

43°37'N – 13°30'E

Porto

Compamare Ancona

VHF: 16; 11
 Telefono: +39 071 227581
 Fax: +39 071 55393
 E-mail: ancona@guardiacostiera.it
 cpancona@mit.gov.it

Orario di servizio: 0800 – 2000

Autorità Portuale

Telefono: +39 071 207891
 Fax: +39 071 2078940
 E-mail: info@autoritaportualeancona.it
 Sito Web: www.autoritaportuale.ancona.it

Ormeggiatori

VHF:
 Telefono: +39 071 203228
 Fax: +39 071 204353
 E-mail: ormeggi14@libero.it
 Sito Web: www.angopi.it

Orario di servizio: H24

Piloti

Chiamata: Piloti Ancona
 VHF: 12
 Telefono: +39 071 54297
 Fax: +39 071 200508

Orario di servizio: H24

segue

SEZIONE B

- Normativa:**
1. Il pilotaggio è **obbligatorio** per tutte le navi cisterna e le navi oltre le 500 GT.
 2. Il rimorchio è obbligatorio per le navi di l.f.t superiore a 130 m e per quelle di lunghezza fino a 130 m se non dotate di adeguate eliche di manovra. Ulteriori prescrizioni per il rimorchio sono previste per le navi bulk carrier ed in caso di avverse condizioni meteo (consultare il portolano per i dettagli).
 3. Le navi che intendono dare fondo nelle rade di Ancona o di Falconara devono contattare l'Autorità Marittima (VHF canale 16) per chiedere l'assegnazione di un punto di fonda, comunicando almeno le seguenti caratteristiche:
 - Lunghezza fuori tutto
 - Pescaggio
 - Tipo e quantità del carico
 - Larghezza
 - Tonnellate di stazza lorda
 4. Durante la fonda deve essere mantenuto ascolto continuo.
 5. Il Pilota imbarca entro 1 M dall'imboccatura, o più al largo su richiesta (alle ostruzioni con cattivo tempo).

Radioservizi Parte I, ed. 2009, pag. 158

(Scheda 1003/2012)

MAR TIRRENO - ITALIA (SICILIA)

●
10.26 - 16-V-2012

Trapani - Servizi Portuali

Sostituire interamente il contenuto della pagina con:

Rimorchiatori

VHF: 16; 12
Telefono: +39 0923 29445
Fax: +39 0923 27711
E-mail: somat@libero.it
Sito Web:

Orario di servizio: H24

Ormezzatori

VHF: 16; 12
Telefono: +39 0923 20144
Fax: +39 0923 20144
Sito web:

Piloti

Chiamata: Piloti Trapani
VHF: 16; 12
Telefono: +39 0923 540223
Fax: +39 0923 1876706
E-Mail: piloti.trapani@libero.it
Sito Web:

Orario di servizio: H24

Normativa:

1. Il pilotaggio è **obbligatorio** per tutte le navi superiori alle 500 GT.
2. L'ETA deve essere comunicato con 24 ore di anticipo.
3. Le navi all'ancora devono mantenere ascolto sui Ch 16 e 12.
4. Le **unità mercantili in servizio pubblico di linea** con le isole **Egadi e di Pantelleria**, in deroga al D.M. 2 Marzo 2012, devono contattare il VTSL di Trapani prima dell'ingresso nell'area di primo contatto, prima dell'uscita dal porto, e **prima di entrare** nel tratto di mare intorno alla congiungente tra **Punta Scario** (Isola Grande) e **fanale Bue Marino** (Isola di Favignana) per conoscere la situazione del traffico e ottenere il nulla osta a transitare.
5. Le unità di stazza lorda superiore alle 500 GT **non** in servizio pubblico di linea, adibite al trasporto di merci e passeggeri, **in partenza o in arrivo dal porto** di Trapani, in deroga ai divieti sanciti dall'art 1 comma 1 del D.M 02 Marzo 2012 **non devono comunque transitare** nelle due fasce di mare comprese tra **Punta Scario** (Isola Grande) e **Punta Marsala** (Isola di Favignana) e tra **Punta del Ferro** (Isola di Favignana) e **Punta dei Sorci** (Isola di Levanzo) mantenendosi per quanto possibile ad una distanza **non inferiore a 2 M** dalla linea di costa.
6. Le unità di **qualsiasi tonnellaggio** che trasportino **merci pericolose** allo stato **liquido e gassoso** alla rinfusa, che **non** siano dirette nei punti di ancoraggio designati, ovvero nei porti di giurisdizione, devono navigare ad una distanza **non inferiore a 6 M dalla costa** del Compartimento Marittimo di Trapani.
7. Fermi restando gli obblighi derivanti dalla partecipazione al sistema VTSL di Trapani, i comandanti delle unità adibite al trasporto di **merci pericolose** allo stato liquido e gassoso, dirette nel porto di Trapani dovranno comunicare al VTS qualsiasi anomalia o malfunzionamento che possa pregiudicare la normale manovrabilità della nave, o costituire pericolo per la navigazione o per l'ambiente marino, nonché richiedere il pilotaggio in caso di scarsa visibilità o quando le condizioni della navigazione lo rendano necessario.
8. Il pilota imbarca 0.5 M dall'imboccatura del porto.

segue

SEZIONE B

Vessel Traffic Service

Chiamata: VTS Trapani
VHF: 16; 10
Telefono: +39 0923 543 965 543966
Fax: +39 0923 24429
E-Mail: trapani@guardiacostiera.it

Orario di servizio: H24

Normativa:

1. L'area VTS di Trapani è definita dall'insieme dei seguenti punti:
 - a. 38° 11'.4 N - 12° 43'.91 E (Capo San Vito);
 - b. 38° 10'.6 N - 12° 26'.1 E;
 - c. 38° 09'.3 N - 12° 16'.2 E;
 - d. 37° 57'.7 N - 12° 12'.4 E;
 - e. 37° 48'.11 N - 12° 25'.45 E (Capo Lilibeo);
2. L'area di primo contatto nella quale devono essere stabiliti i primi contatti tra il Centro VTS di Trapani e la nave, è la zona di mare adiacente l'area VTS ed è ampia 3 M.

Obbligo di rapportazione

Le navi soggette al regime di partecipazione al sistema di monitoraggio del traffico navale di cui all'articolo 3 del decreto legislativo 19 agosto 2005, n. 196 (vedi paragrafo 10.2.5), che intendano transitare nell'area VTS di Trapani devono inoltrare preventiva comunicazione al Centro VTS di Trapani, seguendo le procedure e le modalità indicate successivamente.

Servizi erogati dal VTS

L'autorità VTS di Trapani, in conformità alle linee guida emanate dall'IMO ed alle disposizioni di cui all'art. 8 del decreto legislativo 19 agosto 2005, n. 196, eroga:

- il servizio informazioni;
- il servizio di assistenza alla navigazione;
- il servizio di organizzazione del traffico.

Ulteriori prescrizioni

1. Fermi restando tutti gli altri obblighi previsti dalla legge, tutte le navi che navighino nell'area VTS di Trapani sono tenute ad osservare durante la navigazione le seguenti prescrizioni:
 - a. Assicurare l'ascolto continuo in VHF sul Ch 10;
 - b. Effettuare la navigazione con particolare cautela;
 - c. Controllare costantemente la propria posizione per poterla comunicare a richiesta del centro VTS di Trapani;
 - d. Comunicare immediatamente alla Capitaneria di porto di Trapani ogni avaria, sinistro, perdita di carico inquinante presente a bordo.
2. L'osservanza delle prescrizioni e procedure dettate nel comma precedente non esime la nave in navigazione nell'area VTS di Trapani dall'osservanza delle norme della COLREG 1972.

Procedura per l'inoltro della comunicazione prevista

Le navi che intendano transitare nell'area VTS di Trapani comunicano la loro intenzione con la seguente procedura:

inoltro di messaggio in radiofonia (VHF Ch 10, riserva Ch 16) al Centro VTS di Trapani contenente i seguenti dati:

- a. Identificazione della nave (nome, nominativo internazionale, numero di identificazione IMO o numero MMSI);
- b. GT;
- c. Porto di registro e numero di iscrizione;
- d. L.f.t;
- e. Anno di costruzione;
- f. Armatore, nome del Comandante e informazioni sull'agente;
- g. Numero e nazionalità dell'equipaggio, numero dei passeggeri a bordo;
- h. Orario di ingresso nell'area VTS (UTC);
- i. Posizione attuale;
- j. Rotte e velocità;
- k. Porto di provenienza e data/ora di partenza;
- l. Porto di destinazione e ETA (UTC);
- m. Tipo e quantità del carico;
- n. Se a bordo sono presenti merci pericolose, quantità e classe IMO;
- o. Tipo di nave;
- p. Tipo di combustibile;
- q. NT;
- r. Difetti o danni, qualora presenti, agli apparati di bordo che possano inficiare le condizioni di navigabilità o la sicurezza della nave.

segue

SEZIONE B

Le navi in ingresso devono contattare VTS Trapani sul Ch 10:

- a. All'ingresso nell'area di primo contatto, fornendo le informazioni sopra indicate;
- b. Al punto di imbarco del pilota, per navi soggette a pilotaggio o che lo richiedano;
- c. Andando alla fonda, fornendo le seguenti informazioni:
 - i. Motivo dell'ancoraggio;
 - ii. ETA alla fonda;
 - iii. Punto di fonda;
 - iv. G.D.O. di arrivo alla fonda.
- d. All'ormeggio in porto, fornendo le informazioni del messaggio di classe C;
 - v. G.D.O. di ormeggio;
 - vi. Posto di ormeggio.

Le navi in partenza devono contattare VTS Trapani sul Ch 10:

- a. 30 minuti prima della partenza, fornendo le seguenti informazioni:
 - i. ETD;
 - ii. Porto di destinazione e ETA;
 - iii. Quantità e qualità del carico;
 - iv. Merci pericolose (codice IMDG, n° ONU);
- b. Quando pronte a mollare gli ormeggi per richiedere l'autorizzazione a procedere;
- c. Al punto di sbarco pilota, per navi soggette a pilotaggio o che lo richiedano;
- d. All'uscita dall'area VTS fornendo le seguenti informazioni:
 - v. GDO di uscita dall'area VTS;
 - vi. Rotta vera;
 - vii. Velocità.

Radioservizi Parte I, ed. 2009, pag. 204

(Scheda 776/2012)

(Sostituisce l'A.N. 15.26/2011).

B4 - AVVISI DI CARATTERE GENERALE

Negativo.

SEZIONE B

B5 - AVVISI PER I CATALOGHI

10.27 - 16-V-2012

Numero	INT	Titolo	Scala 1:	ENC	
				Scopo	Numero/ Edizione

Pagina 31.

Modificare l'edizione delle seguenti ENC:

118	Isole di Giannutri, Montecristo e Pianosa			
	Montecristo	25.000	4	2 /2012
	Giannutri	25.000	4	2 /2012
	Pianosa	25.000	4	2 /2012
122	Dalla Foce dell'Ombrone al Promontorio Argentario	50.000	4	3 /2012

Pagina 45.

Modificare l'edizione delle seguenti ENC:

234	Litorale di Monfalcone	25.000	4	3 /2012
239	Litorale di Trieste	25.000	4	3 /2012

Catalogo I.I.3001, ed. 2012 (9)

(Scheda 1062/2012)

SEZIONE B

B6 - AVVISI PER ELENCO FARI

10.28 - 16-V-2012

ISOLA DI CAPRAIA

- CAPRAIA

-- Ingresso Porto Canale

2002 E1402.59	--- Pennello del Molo sottoflutto, estr	43 03.0 F G 9 50.3	5	3	PI verde	P	10.28 2012
-------------------------	--	-----------------------	---	---	----------	----------	---------------

(Scheda 1061/2012)

2002.3 E1402.55	--- Scogliera, estr	43 03.0 F R 9 50.3	5	3	PI rosso	P	10.28 2012
---------------------------	---------------------	-----------------------	---	---	----------	----------	---------------

(Scheda 1061/2012)

PARCO SOMMERSO DI GAIOLA

- Zona "A"

2417.5	-- <i>Boa</i>	40 47.4 <i>Iso Y 1s</i> 14 11.3	3	4	<i>Segnale speciale</i> ☼	P (T): Spenta	10.28 2012
---------------	---------------	------------------------------------	---	---	---------------------------	--------------------------------	---------------

(Scheda 1011/2012)

2417.6	-- <i>Boa</i>	40 47.6 <i>FI(2) Y 10s</i> 14 11.5	3	4	<i>Segnale speciale</i> ☼	0.5 - 1 - 0.5 - 8 P (T): Spenta	10.28 2012
---------------	---------------	---------------------------------------	---	---	---------------------------	--	---------------

(Scheda 1011/2012)

2417.8 E1628.6	-- Fanale	40 47.6 <i>FI(2) Y 10s</i> 14 11.3	10	4	PI segnale speciale ☼ 5	0.5 - 1 - 0.5 - 8 P (T): Spento	10.28 2012
--------------------------	-----------	---------------------------------------	----	---	----------------------------	--	---------------

(Scheda 1011/2012)

LICATA

- Porto turistico "Marina di Cala del Sole"

2982	-- Molo di Levante, estr	37 05.4 F G 13 56.3	5	2	T.ta verde 3	VIS solo all'interno del porto P	10.28 2012
-------------	--------------------------	------------------------	---	---	-----------------	---	---------------

(Scheda 1039/2012)

2982.3	-- Molo di Ponente, estr	37 05.4 F R 13 56.3	5	2	T.ta rossa 3	VIS solo all'interno del porto P	10.28 2012
---------------	--------------------------	------------------------	---	---	-----------------	---	---------------

(Scheda 1039/2012)

PORTICELLO SANTA FLAVIA

3249	- Scoglio Formica	38 05.4 <i>FI(2) W 6s</i> 13 33.6	2	3	ME di pericolo isolato ♣	1 - 1 - 1 - 3 P	10.28 2012
-------------	-------------------	--------------------------------------	---	---	--------------------------	----------------------------------	---------------

(Scheda 1100/2012)

TARANTO

3432.5	-- <i>Boa</i>	40 24.4 <i>FI Y 4s</i> 17 12.9	...	3	<i>Segnale speciale</i> ☼	0.5 - 3.5 Segnala il terminale di una condotta sottomarina P (T): Spenta	10.28 2012
---------------	---------------	-----------------------------------	-----	---	---------------------------	---	---------------

(Scheda 1010/2012)

3432.7	-- <i>Boa</i>	40 23.7 <i>FI Y 4s</i> 17 11.3	4	4	<i>Segnale speciale</i> ☼	0.5 - 3.5 Segnala il terminale di una condotta sottomarina P (T): Asportata	10.28 2012
---------------	---------------	-----------------------------------	---	---	---------------------------	--	---------------

(Scheda 1010/2012)

SEZIONE B

SAVELLETRI								
3690 E2223	- Molo di Tramontana, estr	40 52.4 17 24.8	FI G 5s	8	3	PI/Ca fsc bianche e nere 7	1.5 - 3.5 P (T): Spento	10.28 2012
								(Scheda 1054/2012)
MONOPOLI								
3696.3	- Impianto di depurazione -- <i>Boa</i>	40 58.1 17 17.3	FI Y 5s	3	3	<i>Segnale speciale</i> ☞	0.5 - 4.5 P (T): Spento	10.28 2012
								(Scheda 1094/2012)
PORTO DI BRONDOLO								
4103 E2447	- Pontile S, estr	45 11.1 12 19.1	FI(2) R 6s	4	3	Sost rosso	0.5 - 1.5 - 0.5 - 3.5 P	10.28 2012
								(Scheda 1060/2012)
4103.3 E2448	- Pontile N, estr	45 11.3 12 19.1	FI(2) G 6s	4	3	Sost verde	0.5 - 1.5 - 0.5 - 3.5 P	10.28 2012
								(Scheda 1060/2012)

Elenco Fari I.I.3134, ed. 2011

SEZIONE C

C1 - INFORMAZIONI NAUTICHE

- Informazioni Nautiche annullate con il presente fascicolo:

D07016/12 E12008/11 N33002/12 P35014/11

- Informazioni Nautiche in vigore:

B02004/10	D07024/12	G14013/11	G19005/11	L28001/11	N34006/11	S42002/07
B02001/11	D07025/12	G14002/12	G19012/11	L51001/10	N34007/11	S42013/10
B02006/11	D07026/12	G14003/12	G19019/11	LLL001/11	N34002/12	S42017/10
B02001/12	D08001/10	G14004/12	G19021/11	L53003/10	N35003/11	S42005/11
B02002/12	D08004/11	G14005/12	G19023/11	L53004/10	NNN001/08	S42006/11
B03001/11	D08005/11	G14006/12	G19024/11	L53005/10	P34002/10	S42007/11
B03001/12	D08007/11	G14007/12	G19027/11	L53006/10	P34001/11	S42009/11
B03002/12	D08010/11	G14008/12	G19031/11	L53007/10	P34002/11	S42010/11
B03003/12	D08013/11	G15006/07	G19001/12	L53008/10	P34003/11	S42013/11
B03004/12	D08014/11	G15009/09	G19002/12	L53009/10	P34004/11	S42001/12
B03005/12	D08016/11	G15013/09	G19004/12	L53001/11	P34005/11	S42002/12
B03006/12	D08022/11	G15009/10	G19005/12	L53002/11	P34003/12	S43001/11
B54002/10	D08001/12	G15010/10	G19006/12	L53003/11	P34004/12	S43001/12
B54005/10	D08002/12	G15011/10	H02002/11	L53005/11	P34006/12	S45001/10
B54006/10	D08004/12	G15012/10	H02003/11	L53006/11	P34007/12	S52003/10
B54001/11	D08006/12	G15013/10	H02001/12	L53007/11	P35011/10	S52004/10
B54001/12	D08008/12	G15014/10	H02002/12	M23002/10	P35007/11	S52004/11
B54002/12	D08009/12	G15016/10	I19003/10	M23001/11	P35008/11	S52003/12
D06001/11	D08010/12	G15017/10	I19001/11	M23002/11	P35009/11	S52004/12
D06004/11	D08011/12	G15002/11	I20001/11	M29002/12	P35010/11	T44001/11
D06005/11	D08012/12	G15003/11	I20001/12	M30001/12	P35012/11	T45001/11
D06001/12	D08013/12	G15004/11	I22003/10	M31001/04	P35015/11	T45005/11
D06002/12	D09003/11	G15009/11	I22004/10	M31001/11	P35001/12	T45006/11
D06003/12	D09002/12	G15011/11	I22004/11	M31001/12	P36006/10	T45007/11
D07025/10	D09004/12	G15013/11	I22006/11	MMM002/10	P36001/11	T45013/11
D07028/10	D09005/12	G15014/11	I22007/11	N30001/10	P36003/11	T45017/11
D07030/10	D12001/10	G15017/11	I22008/11	N30001/12	P36005/11	T45019/11
D07006/11	D12002/11	G15018/11	I22003/12	N32002/09	P36001/12	T45020/11
D07011/11	D12005/11	G15020/11	I22005/12	N32005/10	P36002/12	T45021/11
D07023/11	D12006/11	G15001/12	I22006/12	N32006/10	P36003/12	T45025/11
D07026/11	E11004/10	G15002/12	I23002/12	N32007/10	P36004/12	T45026/11
D07034/11	E11001/12	G15003/12	I23006/12	N32008/10	P37002/11	T45027/11
D07037/11	E12011/10	G16008/09	I23007/12	N32010/10	P37005/11	T45002/12
D07038/11	E12015/10	G16011/09	I23008/12	N32006/11	P37009/11	T45003/12
D07041/11	E12018/10	G16009/10	I24002/08	N32007/11	P37014/11	T45004/12
D07042/11	E12019/10	G16012/10	I24005/08	N32008/11	P37016/11	T45005/12
D07050/11	E12003/11	G16017/10	I24006/08	N32010/11	P37017/11	T46005/09
D07051/11	E12009/11	G16027/10	I24013/08	N32011/11	P37019/11	T46004/10
D07053/11	E12010/11	G16029/10	I24001/11	N32012/11	P37021/11	T46004/11
D07001/12	E12002/12	G16003/11	I24002/11	N32001/12	P37023/11	T46001/12
D07002/12	E12003/12	G16006/11	I24004/11	N33006/07	P37024/11	T46002/12
D07003/12	E12004/12	G16013/11	I24001/12	N33005/10	P37002/12	T46003/12
D07004/12	E13001/12	G16014/11	I24003/12	N33009/10	P37003/12	T47005/08
D07005/12	F04001/11	G16015/11	I24004/12	N33010/10	P37004/12	T47001/11
D07006/12	F04002/11	G16016/11	I25001/10	N33005/11	P37005/12	T47003/11
D07010/12	F50001/10	G16001/12	I25001/12	N33008/11	P38002/10	T47004/11
D07011/12	F50001/11	G16002/12	L26003/09	N33009/11	P38003/10	T47001/12
D07012/12	F50002/11	G18015/09	L26002/10	N33010/11	P38002/11	T48001/10
D07013/12	F50003/11	G18023/09	L26001/11	N33011/11	P38001/12	T48002/10
D07014/12	F50004/11	G18012/11	L26002/11	N33012/11	PPP002/11	T48005/11
D07015/12	F50006/11	G18015/11	L28001/10	N33001/12	PPP003/11	T48006/11
D07017/12	G14001/08	G18019/11	L28002/10	N34011/09	S39002/11	T48008/11
D07018/12	G14007/10	G18020/11	L28004/10	N34016/09	S39004/11	T48001/12
D07019/12	G14017/10	G18024/11	L28005/10	N34018/09	S39001/12	T48002/12
D07020/12	G14019/10	G18001/12	L28006/10	N34001/10	S40002/11	T49001/11
D07021/12	G14024/10	G18002/12	L28007/10	N34002/10	S40007/11	T49002/11
D07022/12	G14002/11	G18003/12	L28009/10	N34003/10	S40001/12	T52001/10
D07023/12	G14009/11	G19019/10	L28010/10	N34005/11	S40002/12	

SEZIONE C

- Nuove Informazioni Nautiche emesse con il presente fascicolo:

D07027/12 PORTOFINO

Divieti; Area Marina Protetta

«Regolamento per le operazioni di atterraggio, ancoraggio e sosta delle navi da crociera nella zona e nel punto di fonda individuati nella rada del Golfo Marconi per le operazioni di trasbordo dei passeggeri che accedono ai porti di Santa Margherita Ligure, Rapallo e Portofino» – Nelle acque del Circondario Marittimo di Santa Margherita Ligure è individuata, ai fini del D.M. 02/03/2012, una fascia di mare che si estende per **2 M dal perimetro esterno** dell'Area Marina Protetta di Portofino, destinata alle navi da crociera; per tutte le altre navi di stazza lorda superiore alle 500 t è vietato navigare, transitare e sostare nella fascia.

Zona e punto di fonda – In deroga al citato decreto, all'interno della fascia delle 2 M sono individuati un'area di fonda (ampia 0,5 M quadrate) delimitata dalle seguenti coordinate geografiche:

- a) 44°18.80'N - 009°14.00'E;
- b) 44°18.80'N - 009°14.70'E;
- c) 44°17.80'N - 009°15.05'E;
- d) 44°17.80'N - 009°14.35'E;

ed un punto di fonda in coordinate geografiche 44°19.70'N - 009°13.80'E, idonei a ricevere navi da crociera per le operazioni di trasbordo e trasporto di passeggeri rispettivamente per i porti di Portofino e di Santa Margherita Ligure e Rapallo.

Per entrare/uscire dalla zona o dal punto di fonda sono stati istituiti 3 "gate" o "entry point" esterni alla fascia nelle seguenti coordinate geografiche:

- e) 44°17.20'N - 009°17.95'E, GATE 1 ("entry point/exit point" per il punto di fonda);
- f) 44°16.60'N - 009°17.00'E, GATE 2 ("entry point" per la zona di fonda);
- g) 44°16'00"N - 009°16'00"E, GATE 3 ("exit point" per la zona di fonda).
- h) Prima di dirigere verso la zona di fonda occorre transitare dal "gate 2", per poi assumere e mantenere una rotta diretta (Rv 315°) verso la zona; per lasciare la zona di fonda, dirigere con rotta diretta (Rv 150°) in direzione del "gate 3", in assetto di manovra.
- i) Per dirigere verso il punto di fonda transitare dal "gate 1", per poi assumere e mantenere una rotta diretta (Rv 310°) verso il punto di fonda; per lasciare il punto di fonda dirigere, in assetto di manovra, con rotta diretta (Rv 130°) in direzione del "gate 1"

Tutte le navi da crociera devono seguire le procedure, le prescrizioni e le cautele indicate dall'Autorità Marittima e devono mantenere una velocità ridotta (comunque non superiore al minimo necessario per garantire il governo dell'unità) e transitare a distanza di sicurezza da eventuali altre navi alla fonda.

I limiti della fascia delle 2 M, la zona ed il punto di fonda, e gli "entry point" sono riportati sulle carte.

Divieti - E' vietato:

- dare fondo in zona e punto di fonda diversi da quelli istituiti;
 - raggiungere la fonda dal "gate" di riferimento con rotte diverse da quelle sopra riportate;
 - lasciare la fonda per raggiungere il "gate" di riferimento con rotte diverse da quelle sopra riportate;
 - a tutte le unità inferiori a 500 t s.l., ad eccezione di quelle strettamente interessate alle operazioni della nave passeggeri, navigare o sostare ad una distanza inferiore a 250 m dalla nave ancorata nella zona/punto di fonda.».
- (Ufficio Circondariale Marittimo di S. Margherita Ligure - Ordinanza 56/2012)

Carte 58 - 107 - 7308 - 7309

(Scheda 1067/2012)

D07028/12 CHIAVARI

Lavori in corso

Nello specchio acqueo antistante il porto turistico di Chiavari e nello specchio acqueo portuale, sono in corso lavori di ampliamento del porto consistenti nel prolungamento del molo foraneo di 160 m rispetto alla testata, dragaggio dell'attuale avamposto fino alla profondità di 4 m, costruzione di un nuovo molo di sottoflutto radicato a circa 15 m verso terra rispetto all'edificio sede della società Marina di Chiavari con andamento parallelo al molo frangiflutti per circa 170 m e con risvolto di 130° e della lunghezza di circa 90 m, banchinamento sul lato interno dell'attuale braccio di molo foraneo attualmente non banchinato, ampliamento della spiaggia compresa tra il nuovo molo di sottoflutto e la foce del Rupinaro mediante l'asporto dei sedimenti dragati, abbassamento a piano banchina dell'attuale area di rimessaggio. Per tutto il periodo dei lavori che, termineranno il 30.03.2013, gli specchi acqueei antistanti il porto turistico di Chiavari per una distanza di 100 m e nello specchio acqueo portuale interessato dai lavori di ampliamento, sono interdetti all'ormeggio, al transito, alla sosta ad a qualsiasi attività di superficie e/o subacquea. L'area suddetta sarà delimitata da segnaletica diurna e notturna. Le unità in transito nelle immediate vicinanze dovranno prestare la massima attenzione e comunque mantenersi a distanza di sicurezza.

(Ufficio Circondariale Marittimo di Santa Margherita Ligure - Ordinanze 146/2011, 207/2011)

Carta 107

(Scheda 319/2012)

SEZIONE C

E12005/12 LIVORNO

Dragaggi

Nello specchio acqueo portuale prospiciente il lato S del Molo Italia del porto di Livorno per un'estensione di 100 m di profondità dallo stesso molo sono in corso lavori di dragaggio. I lavori saranno suddivisi in due fasi operative: 1^a fase dalla radice del Molo Italia per un'estensione di 180 m; 2^a fase da 180 m al termine del Molo Italia e per ulteriori 200 m a mare. A partire dall'inizio dei lavori la situazione accosti relativa alle banchine dell'Alto Fondale e del Molo Italia nella parte non interessata dai dragaggi, sarà redatta dalla Capitaneria di Livorno in base alle indicazioni settimanali dell'Autorità Portuale di Livorno, al fine di definire l'avanzamento dei lavori in armonia con le necessità dei traffici commerciali. I predetti lavori termineranno il 21.06.2012.

(Capitaneria di Porto di Livorno - Ordinanze 161/2011 e 46/2012)

Carte 4 - 120 INT3368 - 7316

(Scheda 1055/2012)

F04001/12 OLBIA

Lavori in corso

Lo specchio acqueo a S del porto turistico di Portisco del Comune di Olbia e più precisamente l'area delimitata dalle seguenti coordinate geografiche (DATUM RM40):

- a) 41°01'39"N - 009°31'12"E;
- b) 41°01'37"N - 009°31'18"E;
- c) 41°01'34"N - 009°31'17"E;
- d) 41°01'34"N - 009°31'10"E;

è interessato da lavori di posizionamento di un pontile galleggiante con l'impiego di sommozzatori in immersione e l'ausilio dell'unità "CARTURAN". Nella suddetta area segnalata mediante un cavo tarozzato con galleggianti di colore giallo e alle sue estremità da bandiere rosse con banda trasversale bianca, visibili ad una distanza non inferiore a 150 m e da segnalamenti luminosi a luce bianca intermittenza, per tutto il periodo dei lavori, che termineranno il 28.05.2012, è vietato il transito a tutte le unità che dovranno comunque tenersi ad una distanza non inferiore a 100 m dai suddetti segnalamenti delimitanti l'area predetta.

(Ufficio Circondariale Marittimo di Golfo Aranci - Ordinanza 5/2012)

Carte 323 - 7117 - 7351

(Scheda 1056/2012)

G15004/12 TERRACINA

Relitti/ostacoli

Nello specchio acqueo del circondario marittimo di Terracina e più precisamente in 41°17'02.158"N - 013°15'45.456"E, è presente un oggetto ferroso sommerso pericoloso per la navigazione. Le unità in transito nelle immediate vicinanze prestino la massima attenzione.

(Ufficio Circondariale Marittimo di Terracina - Fg. N° 020349/4673 in data 04.05.2012)

Carte 9 - 9/D - 75 - 7026

(Scheda 1077/2012)

G16003/12 ISCHIA

Rilievi/ricerche

Lo specchio acqueo antistante la Baia di Cartaromana del Comune di Ischia e più precisamente nelle aree delimitate dalle seguenti coordinate (WGS 84):

Area 1

- a) 40°43.761'N - 013°57.599'E;
- b) 40°43.760'N - 013°57.625'E;
- c) 40°43.680'N - 013°57.632'E;
- d) 40°43.679'N - 013°57.599'E;

Area 2

- e) 40°43.632'N - 013°57.655'E;
- f) 40°43.656'N - 013°57.734'E;
- g) 40°43.590'N - 013°57.760'E;
- h) 40°43.587'N - 013°57.687'E;
- i) 40°43.605'N - 013°57.690'E.

sono in corso attività di ricerca archeologica subacquea nei periodi compresi dal 02.05.2012 al 30.06.2012 e dal 03.09.2012 al 31.10.2012. Per tutto il periodo delle predette attività, i suddetti specchi acquei sono interdetti alla navigazione.

(Ufficio Circondariale Marittimo di Ischia - Fg. N° 02.01.08/7279 in data 27.04.2012)

Carte 10 - 127 - 129 - 7030 - 7398

(Scheda 1058/2012)

SEZIONE C

G16004/12 POZZUOLI

Divieti

Lo specchio acqueo antistante la località Marina Grande ricadente nel Comune di Baia (NA) e più precisamente l'area compresa tra la linea di costa e le seguenti coordinate (WGS 84):

- a) 40°48'14.90"N - 014°04'55.82"E;
- b) 40°48'14.27"N - 014°04'55.64"E.

causa instabilità dell'opera muraria di recinzione sovrastante, è interdetto a navigazione, ancoraggio, balneazione, pesca ed a qualsiasi altra attività di superficie e/o subacquea.

(Ufficio Circondariale Marittimo di Pozzuoli - Ordinanza 19/2011)

Carte 10 - 127 - 129 - 7030 - 7400

(Scheda 1079/2012)

I23009/12 MESSINA

Rilievi/ricerche

Nello specchio acqueo ricadente nella giurisdizione di Messina e più precisamente lungo la congiungente i punti aventi le seguenti coordinate geografiche (WGS 84):

località Ganzirri

- a) 38°15'53.12"N - 015°39'12.53"E;
- b) 38°14'53.94"N - 015°36'04.79"E.

località Gazzi

- c) 38°10'28.71"N - 015°33'26.95"E;
- d) 38°08'53.26"N - 015°32'15.86"E,

sono in corso rilievi e ricerche, rispettivamente dal 10 al 31 maggio 2012 e dal 5 al 20 giugno 2012. Nei periodi suddetti, nella zona di mare interessata dalle predette attività, tutte le unità in transito dovranno procedere con la massima cautela mantendosi a distanza di sicurezza del mezzo impiegato (Gommone GEO 1) ed ad eventuali segnalazioni da esso provenienti senza intralciarne la rotta.

(Capitaneria di Porto di Messina - Ordinanza 34/2012)

Carte 22 - 23 - 7040 - 7415

(Scheda 1090/2012)

P35002/12 BRINDISI

Informazioni Portuali

All'interno del bacino portuale di Brindisi, sono in corso lavori di messa in sicurezza e disinquinamento. L'area interessata dalle predette operazioni è delimitata dalle seguenti coordinate geografiche (WGS 84):

- a) 40°38'23.3"N - 017°55'59.6"E;
- b) 40°38'20.5"N - 017°55'59.6"E;
- c) 40°38'29.4"N - 017°56'15.0"E;
- d) 40°38'30.1"N - 017°56'15.1"E;
- e) 40°38'30.0"N - 017°56'20.2"E;
- f) 40°38'36.1"N - 017°56'20.4"E;
- g) 40°38'36.2"N - 017°56'20.0"E
- h) 40°38'34.9"N - 017°56'18.8"E;
- i) 40°38'35.4"N - 017°56'12.3"E;
- j) 40°38'35.1"N - 017°56'11.8"E;
- k) 40°38'35.1"N - 017°56'08.9"E;
- l) 40°38'35.1"N - 017°56'09.3"E;
- m) 40°38'36.8"N - 017°56'09.3"E;
- n) 40°38'34.2"N - 017°56'04.9"E;
- o) 40°38'23.8"N - 017°56'04.4"E.

Nella predetta area sono vietati la navigazione, la sosta, il transito e qualsiasi attività di superficie e/o subacquea. I lavori termineranno il 31.07.2012.

(Capitaneria di Porto di Brindisi - Ordinanze 96/2010, 49/201, 55/2011, 106/2011 e 17/2012)

Carte 191 - 192 - 7480

(Scheda 1053/2012)

T44001/12 RIMINI

Lavori in corso

Nello specchio acqueo antistante il molo di levante del porto canale di Rimini e più precisamente nell'area delimitata dalle seguenti coordinate (WGS 84):

- a) 44°04'51.47"N - 012°34'33.09"E;
- b) 44°04'54.38"N - 012°34'35.64"E;
- c) 44°04'52.99"N - 012°34'38.67"E;
- d) 44°04'51.42"N - 012°34'37.20"E,

sono in corso lavori per la messa in sicurezza dell'imboccatura ed il miglioramento della navigazione del porto canale. Per tutto il periodo dei predetti lavori, che termineranno il 30.06.2012, tutte le unità in transito nella suddetta area procedano alla velocità minima di governo, per evitare la creazione di moti ondosi, e si mantengano a distanza di sicurezza dalle unità impiegate nei lavori prestando attenzione ad eventuali segnalazioni da esse provenienti.

(Capitaneria di Porto di Rimini - Ordinanza 22/2012)

Carte 215 - 923 INT3408 - 7108

(Scheda 1095/2012)

SEZIONE C

C2 - AVVISI NTM III

- Avvisi NTM III annullati con il presente fascicolo:

0075/12	0096/12	0128/12	0147/12	0161/12	0162/12	0164/12
0170/12	0171/12					

- Avvisi NTM III in vigore:

0038/11	0329/11	0445/11	0522/11	0524/11	0034/12	0167/12
0265/11	0392/11	0521/11	0523/11	0525/11	0142/12	0169/12

- Nuovi Avvisi NTM III emessi con il presente fascicolo:

0181/12 ESTERN MEDITERRANEAN - LEBANON

Firing exercises on 04 MAY12, from 0530 UTC to 0830 UTC, 06 MAY 12 from 2130 UTC to 2400 UTC, 07 MAY 12 from 0000 UTC to 0030 UTC and from 0130 UTC to 0430 UTC, 08 MAY 12 from 2130 UTC to 2400 UTC and 09 MAY 12 from 0000 UTC to 0030 UTC, in areas bounded by:

Area 1

- a) 34°25'N - 034°00'E;
- b) 34°31'N - 034°10'E;
- c) 34°25'N - 034°20'E;
- d) 34°00'N - 034°08'E;
- e) 34°10'N - 034°00'E,

Area 2

- f) 34°23'N - 034°24'E;
- g) 34°15'N - 034°36'E;
- h) 34°00'N - 034°33'E;
- i) 34°00'N - 034°14'E;

Carta 439 INT308

(Scheda 1105/2012)

0182/12 AEGEAN SEA - MUSELLIN CHANNEL

Shoal located 2 metres in 39°28.912'N - 026°16.690'E.

Carte 350 INT302 - 436

(Scheda 1105/2012)

0183/12 BLACK SEA

Seismic survey by R/V "K.PIRIREIS" until 05 JUN12 in area bounded by:

- a) 41°13.45'N - 030°14.40'E;
- b) 42°30.88'N - 030°14.40'E;
- c) 42°30.88'N - 032°07.00'E;
- d) 41°40.70'N - 032°22.93'E.

1NM berth requested.

Carta 350 INT302

(Scheda 1105/2012)

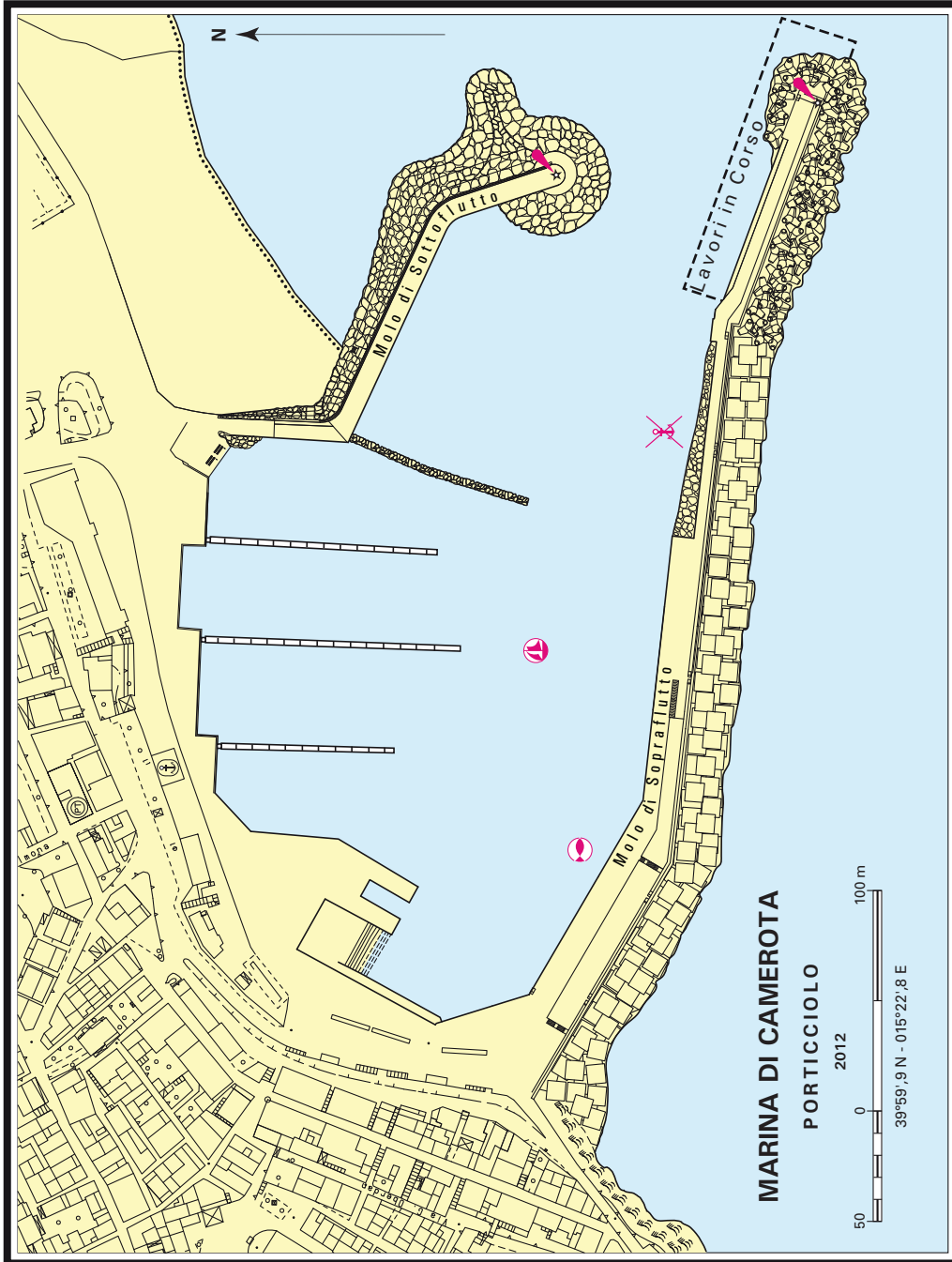
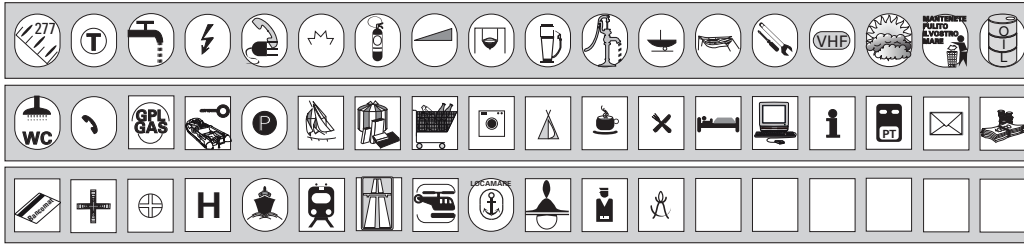
0184/12 MEDITERRANEAN AND BLACK SEAS

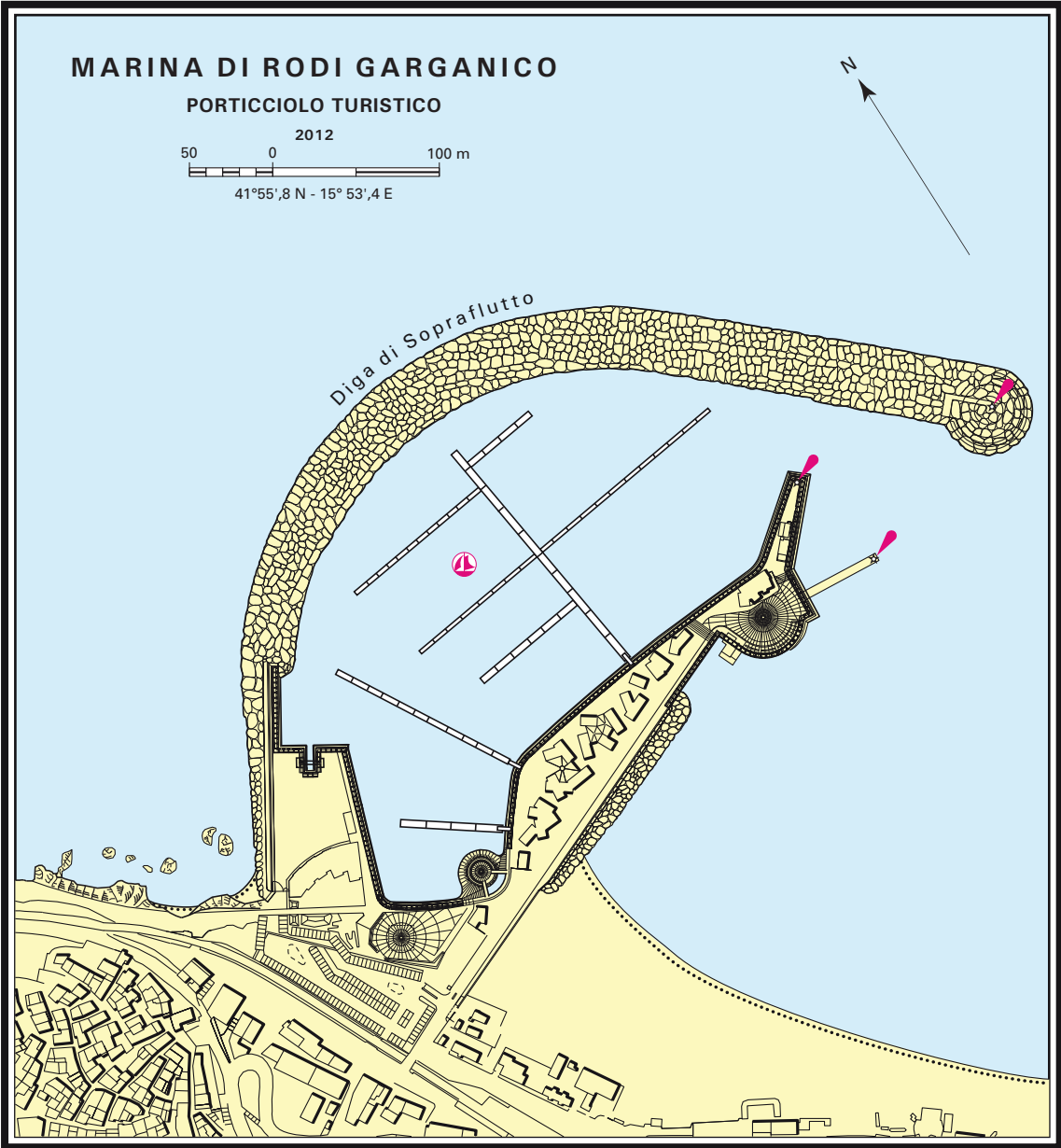
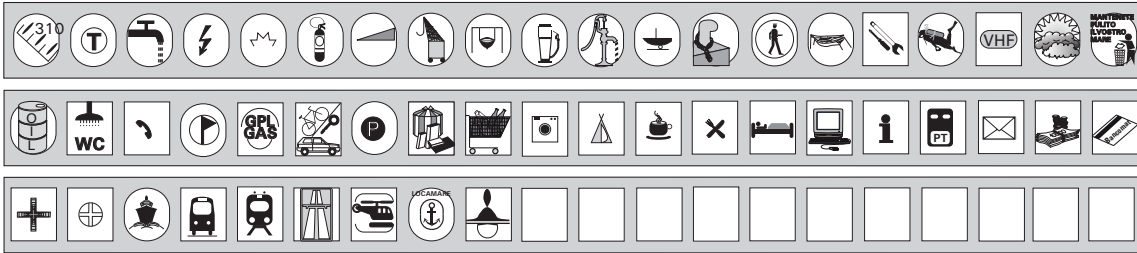
NAVAREA III Warnings in force on 08th MAY12 at 0600 UTC.

2011: 265, 329, 392, 445, 521, 522, 523, 524, 525.

2012: 034, 142, 167, 169, 181, 182, 183, 184.

(Scheda 1105/2012)





Scheda di segnalazione per notizie idrografiche/reclamo

La presente scheda può essere inviata tramite telefax al nr. 010 261400 o in busta regolarmente affrancata a :
Istituto Idrografico della Marina – 16100 Genova P.C.

Indicare sempre il numero della carta o della pagina della pubblicazione a cui si fa riferimento. Vedi Premessa I.I. 3146 par. 1.

Carta Nautica n° _____ Portolano n° _____ pag. _____
Carta Nautica da Diporto n.° _____ Elenco Fari pag. _____
Radioservizi Parte Prima pag. _____ Radioservizi Parte Seconda pag. _____
Avviso ai Naviganti n° _____ Informazione Nautica n° _____

NOTIZIA IDROGRAFICA (All'attenzione dell'ufficio DD NN)

DESCRIZIONE DELLA SEGNALAZIONE

INDICAZIONI DEL MITTENTE

Data del rilievo: _____
In navigazione: da _____ a _____
Posizione: lat. _____ ; long. _____
In porto a: _____ a bordo della _____

RECLAMO

- Richiesta di riscontro formale (per iscritto) Riscontro non richiesto
 Richiesta di riscontro informale (telefonico)

Motivi del reclamo:

Eventuali richieste:

DATI DEL MITTENTE

Qualifica (se dipendente): _____

Cognome e Nome: _____

Indirizzo: _____ Tel: _____

Nota informativa (ex art. 13 D.Lgs. 196/2003):

I dati personali vengono trattati per finalità istituzionali e statistiche. Non verranno divulgati a terzi. La natura del conferimento è comunque facoltativa.

FIRMA DEL COMPILATORE

_____ li _____
