



AVVISI AI NAVIGANTI

(PERIODICO QUINDICINALE)

11

Mercoledì 30 maggio 2012

CONTENUTO DEL FASCICOLO

SEZIONE A

- 1 - Indice degli Avvisi
- 2 - Comunicazioni e varie
- 3 - Annullamento AA.NN.

SEZIONE B

- 1 - Avvisi per le CARTE
- 2 - Avvisi per i PORTOLANI
- 3 - Avvisi per i RADIOSERVIZI
- 4 - Avvisi di CARATTERE GENERALE
- 5 - Avvisi per i CATALOGHI
- 6 - Avvisi per L'ELENCO FARI

SEZIONE C

- 1 - INFORMAZIONI NAUTICHE
- 2 - AVVISI NTM III

ABBREVIAZIONI E SIMBOLI

- - Avviso di fonte italiana
- (P) - Avviso preliminare
- (T) - Avviso temporaneo
- (G) - Avviso generale
- (R) - Avviso di rettifica
- A.N. - Avviso ai Naviganti
- I.N. - Informazione Nautica

NOTE

Per il razionale impiego del presente fascicolo consultare la "Premessa agli Avvisi ai Naviganti".

Gli **Avvisi urgenti** vengono radiodiffusi dalle stazioni costiere italiane (vedi Radioservizi, Parte I).

Gli **Avvisi importanti di fonte italiana** vengono segnalati direttamente ai principali servizi idrografici del mondo per la loro rapida diffusione.

I rilevamenti sono veri e contati da 000° a 360°; essi sono dati dal largo per i limiti dei settori di luce e per le istruzioni di navigazione; sono dati da punti fissi a terra per la definizione di posizioni.

Chiunque trovi inesattezze o lacune negli avvisi del presente fascicolo o possa fornire notizie che interessino la navigazione è pregato di darne sollecita comunicazione a: **Istituto Idrografico della Marina – Sezione Avvisi ai Naviganti/Informazioni Nautiche - 16100 Genova - Telefono 0102443281 - Telefax 010261400 - e-mail maridrografico.genova@marina.difesa.it**

Direttore Responsabile **Andrea Liaci**

Registrazione presso il Tribunale di Genova N. 1/86 del 14.01.1986

Gli Avvisi ai Naviganti possono essere consultati in Italia presso le Autorità Portuali; all'Estero presso i Consolati italiani o sul sito www.marina.difesa.it

Tariffa **Regime Libero**: "Poste Italiane S.p.A. – Spedizione in abbonamento – 70% - DCB Genova"

Abbonamento annuo: Italia € 80,00 - Estero € 100,00

SEZIONE A

A1 - INDICE DEGLI AVVISI

AVVISI PER LE CARTE

Carta N°	Correzione N°	Avviso	Correzione precedente
7	20	11.9	(17.6/2011)
8	21	11.10	(3.6/2011)
9	80	11.10	(10.7/2012)
10	122	11.11	(10.8/2012)
30	84	11.17	(6.10/2012)
54 INT3361	16	11.7	(5.4/2012)
57	10	11.4	(4.5/2012)
59	32	11.1	(7.1/2012)
	33	11.8	
72	33	11.1	(8.7/2012)
74	28	11.5	(6.5/2012)
78	30	11.5	(19.5/2011)
82	43	11.1	(4.18/2012)
83	37	11.1	(1.13/2011)
120 INT3368	22	11.1	(8.4/2012)
122	35	11.1	(6.5/2012)
123	51	11.1	(9.6/2012)
126	23	11.1	(1.6/2010)
127	154	11.1	(8.11/2012)
	155	11.11	
128	27	11.6	(8.10/2012)
129	78	11.1	(4.19/2012)
130 INT3385	88	11.1	(8.11/2012)
	89	11.11	
131	48	11.1	(7.10/2012)
132	26	11.1	(9.7/2012)
146	3	11.15	(22.18/2011)
189	18	11.1	(14.23/2008)
191	16	11.16	(8.16/2012)
192	22	11.1	(3.24/2012)
195	21	11.1	(3.26/2012)
196	62	11.1	(7.13/2012)
204	30	11.1	(9.8/2012)
212	9	11.1	(6.11/2012)
217	26	11.1	(1.16/2012)
218	16	11.1	(6.19/2012)
219	22	11.1	(9.10/2012)
221	23	11.1	(21.17/2011)
222	63	11.2	(7.20/2012)
223	30	11.1	(21.18/2011)
225	6	11.1	(10.19/2011)
226	26	11.1	(7.21/2012)
239	33	11.1	(9.11/2012)
241	24	11.12	(1.15/2012)
	25	11.13	
244	5	11.14	(2.8/2012)
246 INT3388	20	11.1	(18.12/2011)
251	5	11.1	(8.9/2010)

SEZIONE A

Carta N°	Correzione N°	Avviso	Correzione precedente
252	9	11.1	(1.7/2012)
255	14	11.1	(3.16/2012)
256 INT3392	37	11.1	(10.11/2012)
258	28	11.1	(7.12/2012)
259	19	11.1	(7.11/2012)
260	49	11.1	(2.6/2012)
264	25	11.1	(19.10/2010)
270 INT3394	24	11.1	(15.20/2010)
281	29	11.1	(24.3/2011)
282	55	11.1	(7.6/2012)
289	51	11.1	(5.9/2012)
298	19	11.1	(5.11/2012)
319	7	11.3	(7.6/2012)
322	35	11.1	(18.8/2011)
323	41	11.1	(7.6/2012)
324	71	11.1	(7.6/2012)
325	70	11.1	(7.7/2012)
913/04	12	11.1	(4.9/2012)
913/05	13	11.4	(4.8/2012)
914 INT3312	51	11.10	(10.7/2012)
	52	11.11	
914/25	6	11.4	(4.15/2012)
914/26	12	11.4	(4.16/2012)
917/11	3	11.4	(8.12/2012)
921	101	11.17	(3.25/2012)
7026	9	11.10	(8.10/2012)
7084	10	11.17	(6.10/2012)
7403	11	11.11	(5.14/2012)
7447	5	11.13	(1.15/2012)
7449	2	11.12	(1.15/2012)
	3	11.13	

AVVISI PER I PORTOLANI

Portolano P1 , ed. 2006	11.18-11.19
Portolano P3 , ed. 2006	11.20
Portolano P6 , ed. 2007	11.21+11.25

AVVISI PER I RADIOSERVIZI

Radioservizi Parte II , ed. 2010.....	11.26
--	-------

AVVISI DI CARATTERE GENERALE

Premessa I.I.3146 , ed. 2012	11.27-11.28
---	-------------

AVVISI PER I CATALOGHI

Catalogo I.I.3001 , ed. 2012.....	11.29-11.30
Catalogo I.I.3002 , ed. 2011.....	11.31

SEZIONE A

AVVISI PER ELENCO FARI

Elenco Fari I.I.3134, ed. 2011 11.32

INFORMAZIONI NAUTICHE

D07029/12 GENOVA
E12005/12 LIVORNO
E12006/12 MARINA DI PISA
F04002/12 GOLFO ARANCI
G19007/12 ATRANI
I22007/12 BAGNARA CALABRA
L53001/12 GELA
N32002/12 LE CASTELLA
N34003/12 TRICASE
P37006/12 MOLFETTA
P37007/12 MOLFETTA
S42003/12 ORTONA

AVVISI NTM III

0190/12 TUNISIA NORTH COAST
0202/12 BLACK SEA
0203/12 BLACK SEA
0204/12 BLACK SEA
0206/12 EASTERN MEDITERRANEAN - LEBANON
0207/12 MEDITERRANEAN AND BLACK SEAS

SEZIONE A

A2 - COMUNICAZIONI E VARIE

Negativo.

A3 - ANNULLAMENTI AA.NN.

I seguenti Avvisi ai Naviganti, inseriti nelle pubblicazioni sotto indicate, sono annullati e pertanto devono essere distrutti:

Negativo.

SEZIONE B

B1 - AVVISI PER LE CARTE

MAR MEDITERRANEO



11.1 - 30-V-2012
Indefinita - Avvertenza

Inserire nelle "AVVERTENZE":

Accuratezza della carta – Tenuto conto dei metodi di rilevamento utilizzati, differenti dagli attuali standard idrografici, alcuni elementi/dettagli potrebbero non essere rappresentati o essere posizionati in modo non compatibile con le attuali accuratezze di posizionamento. Prestare particolare attenzione qualora si navighi sia sotto costa, sia in prossimità di pericoli sia di opere emerse/sommerse anche utilizzando sistemi di posizionamento satellitare (GNSS).

Carte 59 (32) - 72 (33) - 82 (43) - 83 (2012-37) - 120 INT3368 (22) - 122 (35) - 123 (51) - 126 (2012-23) - 127 (154) - 129 (78) - 130 INT3385 (88) - 131 (48) - 132 (26) - 189 (2012-18) - 192 (22) - 195 (21) - 196 (62) - 204 (30) - 212 (9) - 217 (26) - 218 (16) - 219 (22) - 221 (2012-23) - 223 (2012-30) - 225 (2012-6) - 226 (26) - 239 (33) - 246 INT3388 (2012-20) - 251 (2012-5) - 252 (9) - 255 (14) - 256 INT3392 (37) - 258 (28) - 259 (19) - 260 (49) - 264 (2012-25) - 270 INT3394 (2012-24) - 281 (2012-29) - 282 (55) - 289 (51) - 298 (19) - 322 (2012-35) - 323 (41) - 324 (71) - 325 (70) - 913/04 (12)

(Scheda 1110/2012)

MAR MEDITERRANEO



11.2 - 30-V-2012
Indefinita - Avvertenza

Inserire nelle "AVVERTENZE - NOTE/CAUTIONS - NOTES":

3. Accuratezza della carta – Tenuto conto dei metodi di rilevamento utilizzati, differenti dagli attuali standard idrografici, alcuni elementi/dettagli potrebbero non essere rappresentati o essere posizionati in modo non compatibile con le attuali accuratezze di posizionamento. Prestare particolare attenzione qualora si navighi sia sotto costa, sia in prossimità di pericoli sia di opere emerse/sommerse anche utilizzando sistemi di posizionamento satellitare (GNSS).

3. Chart accuracy – Due to the survey techniques used to compile this chart, different from the current hydrographic standards, some features/details may not be represented, or may be not in compliance with current positioning accuracy. Particular attention must be paid when navigating along the coast, near dangerous, submerged or awash features, even using satellite positioning systems (GNSS).

Carta 222 (63)

(Scheda 1110/2012)

MAR MEDITERRANEO



11.3 - 30-V-2012
Indefinita - Avvertenza

1) Modificare in **AVVERTENZE** la legenda "AVVERTENZA" sotto il titolo della carta.

2) Inserire nelle "AVVERTENZE":

Accuratezza della carta – Tenuto conto dei metodi di rilevamento utilizzati, differenti dagli attuali standard idrografici, alcuni elementi/dettagli potrebbero non essere rappresentati o essere posizionati in modo non compatibile con le attuali accuratezze di posizionamento. Prestare particolare attenzione qualora si navighi sia sotto costa, sia in prossimità di pericoli sia di opere emerse/sommerse anche utilizzando sistemi di posizionamento satellitare (GNSS).

Carta 319 (7)

(Scheda 1110/2012)

SEZIONE B

MAR MEDITERRANEO



11.4 - 30-V-2012
Indefinita - Avvertenza

Inserire nelle "AVVERTENZE":

2. Accuratezza della carta – Tenuto conto dei metodi di rilevamento utilizzati, differenti dagli attuali standard idrografici, alcuni elementi/dettagli potrebbero non essere rappresentati o essere posizionati in modo non compatibile con le attuali accuratèzze di posizionamento. Prestare particolare attenzione qualora si navighi sia sotto costa, sia in prossimità di pericoli sia di opere emerse/sommerse anche utilizzando sistemi di posizionamento satellitare (GNSS).

Carte 57 (10) - 913/05 (13) - 914/25 (6) - 914/26 (12) - 917/11 (3)

(Scheda 1110/2012)

MAR MEDITERRANEO



11.5 - 30-V-2012
Indefinita - Avvertenza

Inserire:

AVVERTENZA N. 4 – Tenuto conto dei metodi di rilevamento utilizzati, differenti dagli attuali standard idrografici, alcuni elementi/dettagli potrebbero non essere rappresentati o essere posizionati in modo non compatibile con le attuali accuratèzze di posizionamento. Prestare particolare attenzione qualora si navighi sia sotto costa, sia in prossimità di pericoli sia di opere emerse/sommerse anche utilizzando sistemi di posizionamento satellitare (GNSS).

Carte 74 (28) - 78 (2012-30)

(Scheda 1110/2012)

MAR MEDITERRANEO



11.6 - 30-V-2012
Indefinita - Avvertenza

Inserire nelle "AVVERTENZE":

3 Accuratezza della carta – Tenuto conto dei metodi di rilevamento utilizzati, differenti dagli attuali standard idrografici, alcuni elementi/dettagli potrebbero non essere rappresentati o essere posizionati in modo non compatibile con le attuali accuratèzze di posizionamento. Prestare particolare attenzione qualora si navighi sia sotto costa, sia in prossimità di pericoli sia di opere emerse/sommerse anche utilizzando sistemi di posizionamento satellitare (GNSS).

Carta 128 (27)

(Scheda 1110/2012)

SEZIONE B

MAR LIGURE - ITALIA



11.7 - 30-V-2012

Genova - Avvertenze - Talloncini

1) Cancellare le "Avvertenze - See Cautions" relative a "Ostacoli - Obstruction/Banchina Fincantieri - Fincantieri Quay".

2) Inserire i talloncini allegati centrati in:

- a) 44°25.090'N - 008°50.495'E;
- b) 44°25.410'N - 008°49.023'E;
- c) 44°24.960'N - 008°43.620'E;
- d) 44°24.000'N - 008°51.625'E.

Avvertenze: le rappresentazioni grafiche ottenute da stampanti non professionali possono facilmente risultare distorte o deformate rispetto alle dimensioni originali; si raccomanda di verificare le quote confrontandole con quelle indicate ai margini.

Carta 54 INT3361 (16)

(Scheda 2120/2011)

MAR LIGURE - ITALIA



11.8 - 30-V-2012

La Spezia - Legenda

Inserire la legenda **PORTO MERCANTILE** in 44°06.350'N - 009°50.100'E.

Carta 59 (33)

(Scheda 1202/2012)

MAR TIRRENO - ITALIA



11.9 - 30-V-2012

Civitavecchia - Zona regolamentata - Divieti

1) Cancellare il tratto di limite S di zona regolamentata compreso tra i punti:

- a) 42°04.13'N - 011°38.90'E, limite N carta;
- b) 42°04.13'N - 011°41.18'E, limite N carta.

2) Cancellare gli annessi simboli di vietati ancoraggio e pesca all'interno della zona in 1).

Carta 7 (2012-20)

(Scheda 958/2012)

MAR TIRRENO - ITALIA



11.10 - 30-V-2012

Terracina - Relitto

Carte 8 - 7026

Inserire un relitto (INT K - 29) in 41°10.90'N - 013°13.37'E.

Carta 9

Inserire un relitto (INT K - 29) in 41°10.96'N - 013°13.42'E.

Carta 914 INT3312

Inserire un relitto (INT K - 29) in 41°10.9'N - 013°13.4'E.

Carte 8 (2012-21) - 9 (80) - 914 INT3312 (51) - 7026 (9)

(Scheda 1197/2012)

SEZIONE B

MAR TIRRENO - ITALIA



11.11 - 30-V-2012

Banco di S. Croce - Boa - Relitto

Carte 10 - 127 - 130 INT3385

Modificare in **FI(2)Y.5s3M** le caratteristiche della boa circa in 40°40.95'N - 014°25.87'E.

Carta 7403

Modificare in **FI(2)Y.5s3M** le caratteristiche della boa circa in 40°40.89'N - 014°25.82'E.

Carta 914 INT3312

Inserire un relitto (INT K - 29) in 40°41.1'N - 014°25.9'E.

Carte 10 (122) - 127 (155) - 130 INT3385 (89) - 914 INT3312 (52) - 7403 (11)

(Scheda 1124/2012)

STRETTO DI SICILIA - ITALIA



11.12 - 30-V-2012

Isola di Pantelleria - Toponimo

Carta 7449

Modificare in **P.ta del Curtigliolo** il toponimo "P.ta del Cortigliolo" centrato circa in 36°45.76'N - 012°03.62'E.

Carta 241

Modificare in **P.ta del Curtigliolo** il toponimo "P.ta del Cortigliolo" centrato circa in 36°45.62'N - 012°03.70'E.

Carte 241 (24) - 7449 (2)

(Scheda 1145/2012)

STRETTO DI SICILIA - ITALIA



11.13 - 30-V-2012

Isola di Pantelleria - Toponimi

Carta 7447

Modificare in **P.ta Karuscia** il toponimo "P.ta Caruscia" centrato circa in 36°50.12'N - 011°58.65'E.

Carta 7449

Modificare in **P.ta Karace** il toponimo "P.ta Carace" centrato circa in 36°45.00'N - 012°03.10'E.

Carta 241

1) Modificare in **P.ta Karace** il toponimo "P.ta Carace" centrato circa in 36°44.90'N - 012°03.20'E.

2) Modificare in **P.ta Karuscia** il toponimo "P.ta Caruscia" centrato circa in 36°50.10'N - 011°58.70'E.

Carte 241 (25) - 7447 (5) - 7449 (3)

(Scheda 1172/2012)

SEZIONE B

MARE IONIO - ITALIA (SICILIA)

●
11.14 - 30-V-2012
Messina - Relitto

Inserire un simbolo di relitto (INT K - 26) **24₅ Wks** in 38°11.413'N - 015°33.511'E.

Carta 244 (5)

(Scheda 1181/2012)

MARE IONIO - ITALIA

●
11.15 - 30-V-2012
Crotona - Talloncini

Inserire i talloncini allegati nelle parti corrispondenti della carta.

Avvertenze: le rappresentazioni grafiche ottenute da stampanti non professionali possono facilmente risultare distorte o deformate rispetto alle dimensioni originali; si raccomanda di verificare le quote confrontandole con quelle indicate ai margini.

Carta 146 (2012-3)

(Scheda 2417/2011)

MARE ADRIATICO - ITALIA

●
11.16 - 30-V-2012
Brindisi - Talloncini

Inserire i talloncini allegati centrati in:

- a) 40°38.550'N - 017°56.320'E;
- b) 40°38.445'N - 017°55.740'E;
- c) 40°38.425'N - 017°57.050'E.

Avvertenze: le rappresentazioni grafiche ottenute da stampanti non professionali possono facilmente risultare distorte o deformate rispetto alle dimensioni originali; si raccomanda di verificare le quote confrontandole con quelle indicate ai margini.

Carta 191 (16)

(Scheda 807/2012)

MARE ADRIATICO - ITALIA

●
11.17 - 30-V-2012
Monopoli - Relitto

Carta 30

Inserire un relitto (INT K - 29) in 41°05.51'N - 017°27.43'E.

Carta 7084

Inserire un relitto (INT K - 29) in 41°05.55'N - 017°27.43'E.

Carta 921

Inserire un relitto (INT K - 29) in 41°05.5'N - 017°27.4'E.

Carte 30 (84) - 921 (101) - 7084 (10)

(Scheda 1193/2012)

SEZIONE B

B2 - AVVISI PER I PORTOLANI

MAR LIGURE - ITALIA



11.18 - 30-V-2012

Bordighera - Strutture sommerse

Inserire dopo la riga 22:

«**Pericolo** - Al fine di proteggere l'arenile, ad W e ad E della cittadina si estendono, perpendicolarmente alla riva, alcune strutture sommerse segnalate da 10 boe rosse. Nella zona di mare occupata dalle strutture è **vietato**:

- a) ancorare e sostare con qualunque unità sia da diporto sia ad uso professionale;
- b) svolgere attività di pesca di qualunque natura.».

Portolano P1, ed. 2006, pag. 26

(Scheda 1196/2012)

MAR LIGURE - ITALIA



11.19 - 30-V-2012

La Spezia - Avvertenza

Cancellare le righe 16 ÷ 20.

Portolano P1, ed. 2006, pag. 128

(Scheda 1166/2012)

MAR TIRRENO - ITALIA (SARDEGNA)



11.20 - 30-V-2012

Palau - Ancoraggio

Sostituire le righe 7 ÷ 8 con:

«**GOLFO SALINE** - «Offre un buon ridosso dai venti di ponente. All'ingresso, in 41°09.70'N - 009°25.40'E (WGS 84), si trova un punto di ancoraggio. La zona di mare circostante di raggio 0,15 M, è interdetta alla balneazione, alla pesca e all'immersione con qualsiasi tecnica. Tutte le navi che intendono utilizzare il punto di fonda devono preventivamente avanzare richiesta all'Autorità Marittima. Nella parte NW del golfo sorge un gruppo di case bianche con tetto rossastro.».

Portolano P3, ed. 2006, pag. 46

(Scheda 661/2012)

(Sostituisce l'A.N. 8.21/2012).

SEZIONE B

MAR MEDITERRANEO



11.21 - 30-V-2012

Indefinita - Circostrizioni territoriali marittime

Sostituire la tabella con la seguente:

«

CAPITANERIE DI PORTO	GIURISDIZIONE LITORANEA			
	UFFICI CIRCONDARIALI MARITTIMI	LIMITI TERRITORIALI DEI CIRCONDARI	UFFICI MARITTIMI LOCALI	DELEGAZIONI DI SPIAGGIA
COMPAMARE	CIRCOMARE		LOCAMARE	DELEMARE
DIREZIONE MARITTIMA DI CATANIA¹				
Milazzo		Dalla foce del torrente S. Angelo di Brolo alla foce del torrente Gallo		- Gioiosa Marea - Patti Marina - Olivieri - Spadafora - Porto Rosa
	S. Agata di Militello	Dalla foce del fiume Pollina alla foce del torrente S. Angelo di Brolo	- S. Stefano di Camastra - Capo d'Orlando	
	Lipari	Isole Eolie		- Filicudi - Alicudi - Salina - Canneto - Panarea - Stromboli
Messina		Dalla foce del torrente Gallo alla foce del fiume Alcantara	- Torre di Faro - Giardini	- S. Teresa di Riva - Letoianni - Ali Terme
Siracusa		Dal faro della penisola di Magnisi al Comune di Pachino incluso (foce Pantano Longarini)	- Portopalo	- Avola - Marzamemi (Pachino)
Pozzallo		Dal Comune di Pachino escluso (foce Pantano Longarini) alla foce del fiume Dirillo	- Scoglitti (Vittoria)	- Marina di Ragusa - Donnalucata
DIREZIONE MARITTIMA DI PALERMO				
Gela		Dalla foce del fiume Dirillo al torrente Canticaglione incluso		
Porto Empedocle	Licata	Dalla foce del torrente Canticaglione escluso a Palma di Montechiaro inclusa		
		Da Palma di Montechiaro esclusa alla foce del torrente Bellapietra		
	Lampedusa	Isole Pelagie		- Linosa
	Sciacca	Dalla foce del torrente Bellapietra al vallone Gurra di Mare incluso		

¹Per le giurisdizioni delle Capitanerie di Porto di Catania e Augusta consultare il Portolano P5.».

Portolano P6, ed. 2007, pag. 15

(Scheda 980/2012)

(Sostituisce gli AA.NN. 18.31/2011, 9.18/2012).

SEZIONE B

STRETTO DI SICILIA - ITALIA



11.22 - 30-V-2012

Isola di Pantelleria - Toponimi

Cancellare la riga 23.

Portolano P6, ed. 2007, pag. 67

(Scheda 1172/2012)

STRETTO DI SICILIA - ITALIA



11.23 - 30-V-2012

Isola di Pantelleria - Toponimo

1) Sostituire la riga 21 con:

«località cui sta di fronte, poco a S di Punta Karuscia. Si può dar fondo a ridosso di tale punta, su».

2) Sostituire la riga 24 con:

«Tra le punte rocciose situate circa 750 m a SSE di Punta Karuscia esiste un tratto di scogli, ai».

Portolano P6, ed. 2007, pag. 71

(Scheda 1172/2012)

STRETTO DI SICILIA - ITALIA



11.24 - 30-V-2012

Isola di Pantelleria - Toponimo

1) Sostituire la riga 4 con:

«**Punta del Curtigliolo** (Figura 22) presenta parecchie grotte profonde ed è fronteggiata da».

2) Sostituire la didascalia di Figura 22 con:

«**Figura 22** - Punta del Curtigliolo (2005).».

3) Sostituire la riga 16 con:

«**Cala Ficara** si apre tra le punte Salina e Karace, ha rive scoscese ed inaccessibili, in gran».

4) Sostituire la riga 20 con:

«Salina con Punta Karace, nel punto mediano, su fondo di ghiaia fina, ottimo tenitore. Non».

Portolano P6, ed. 2007, pag. 75

(Scheda 1172/2012)

STRETTO DI SICILIA - ITALIA



11.25 - 30-V-2012

Isola di Pantelleria - Fondale

Sostituire la riga 8 con:

«La **Secca di Nicà**, rocciosa (8,9 m), si trova 300 m a SW di **Punta di Ferreri**, limite W del».

Portolano P6, ed. 2007, pag. 77

(Scheda 1172/2012)

SEZIONE B

B3 - AVVISI PER I RADIOSERVIZI

MAR MEDITERRANEO

11.26 - 30-V-2012
Malta - Avvisi ai naviganti

Inserire dopo MALTA (RCC):

VALLETTA VTS		35° 54' N, 14° 32' E	
VHF		Ch 11	
Bollettini Meteorologici			
0803 1203 1803 2303	Previsioni per le acque costiere di Malta fino a 50 M		
Nota: Previo annuncio in VHF CH 12, 14 e 16			

(Taunton Wk 18/2012)
Radioservizi Parte II, ed. 2010, pag. 105

(Scheda 1092/2012)

B4 - AVVISI DI CARATTERE GENERALE

MAR MEDITERRANEO



11.27 - 30-V-2012

Italia - Aree Marine Protette e Parchi Nazionali; Divieti

1. Nella fascia di mare che si estende per 2 M dai perimetri esterni dei parchi e delle aree protette nazionali, marini e costieri, istituiti ai sensi delle leggi 31 dicembre 1982, n. 979 e 6 dicembre 1991, n. 394, e all'interno dei medesimi perimetri **sono vietati** la navigazione, l'ancoraggio e la sosta delle navi mercantili adibite al trasporto di merci e passeggeri superiori alle 500 t di stazza lorda. In relazione alla tipologia dei traffici che ordinariamente interessano le suddette fasce di mare o alle caratteristiche morfologiche del territorio, l'Autorità marittima competente può disporre, per la fascia esterna ai predetti perimetri, limiti di distanza differenti allo scopo di garantire la sicurezza anche ambientale della navigazione e per l'accesso e l'uscita dai porti. Sono fatti salvi i provvedimenti riguardanti gli schemi di separazione del traffico e le rotte raccomandate ovvero obbligatorie.

In ragione della particolare sensibilità ambientale e della vulnerabilità ai rischi del traffico marittimo sono adottate le seguenti misure di navigazione:

a) nell'area marina protetta del Santuario dei Cetacei, di cui alla legge 11 ottobre 2001, n. 391:

1) per l'ingresso e la navigazione nell'intera area marina le navi che trasportano su ponti scoperti e in colli sostanze rientranti nelle tipologie di cui all'allegato III della convenzione internazionale per la prevenzione dell'inquinamento da navi Marpol 73/78 e al Codice marittimo internazionale per il trasporto delle merci pericolose (IMDG Code), anche in rimorchi, semirimorchi, container, camion e vagoni, devono adottare sistemi di ritenuta del carico che ne garantiscano la massima tenuta e stabilità in ogni condizione meteomarina, al fine di prevenire e impedire perdite accidentali dei carichi;

b) nella laguna di Venezia:

1) è vietato il transito nel Canale di San Marco e nel Canale della Giudecca delle navi adibite al trasporto di merci e passeggeri superiori a 40.000 t di stazza lorda;

2) al fine di conseguire i più elevati livelli di sicurezza anche ambientale l'Autorità Marittima, sentita l'Autorità portuale, con ordinanza disciplina, secondo la stazza lorda delle navi, la distanza minima alla quale le stesse devono mantenersi l'una dall'altra qualora navighino nello stesso senso.

2. Per il porto di Venezia la deroga di cui all'art. 7, comma 2, del decreto legislativo 24 giugno 2003, n. 182 è applicabile solo ove i rifiuti ed i residui del carico non superino la metà della capienza dei rispettivi spazi di stoccaggio della nave previsti dalla certificazione di bordo.

3. Sono esenti dagli obblighi di cui al punto 2., le navi militari e da guerra, le navi utilizzate per finalità pubbliche che conducano attività non commerciali e le unità adibite ad attività di ricerca scientifica nonché le navi adibite a collegamenti di linea che effettuano scali frequenti e regolari.

Il divieto di cui al paragrafo 1.b)1) si applica a partire dalla disponibilità di vie di navigazione praticabili alternative a quelle vietate, come individuate dall'Autorità marittima con proprio provvedimento.

Nelle more di tale disponibilità, l'Autorità marittima, d'intesa con il Magistrato alle acque di Venezia e l'Autorità portuale, adotta misure finalizzate a mitigare i rischi connessi al regime transitorio perseguendo il massimo livello di tutela dell'ambiente lagunare.

(Estratto dal Decreto 2 marzo 2012 "Disposizioni generali per limitare o vietare il transito delle navi mercantili per la protezione di aree sensibili nel mare territoriale.")

Premessa agli Avvisi ai Naviganti e Avvisi di carattere generale I.I.3146, ed. 2012, pag. 80

(Scheda 1125/2012)

(Sostituisce l'A.N. 6.34/2012).

SEZIONE B

MAR MEDITERRANEO

● (G)

11.28 - 30-V-2012

Ricerche Idrocarburi - Piattaforme Mobili

Riferimento: A.N. (G) n. 12 della Premessa agli Avvisi ai Naviganti 2012

Sono in neretto le piattaforme che hanno cambiato posizione rispetto all'avviso precedente.

1) Mediterranean Sea S/SE.

Unknown	31°24.1'N - 030°02.0'E
Unknown	31°24.5'N - 030°04.2'E
Sneferu	31°26.2'N - 032°58.0'E
P. Fouad	31°30.9'N - 032°31.6'E
Atwood Aurora	31°36.3'N - 030°04.7'E
Karous	31°37.8'N - 032°14.1'E
Key Manhattan	31°39.5'N - 032°40.7'E
Mary-B	31°44.9'N - 034°18.3'E
Merseak Gardein	31°46.0'N - 030°34.5'E
JP Bussel	31°46.1'N - 031°20.6'E
Senefru	31°48.9'N - 030°56.1'E
Rosetta 1	31°50.8'N - 030°31.2'E
Ocean Lexington	31°53.2'N - 031°53.4'E
Key Singapore	31°55.2'N - 031°51.2'E
Adryatic 4	31°55.5'N - 032°31.3'E
Unknown	31°56.7'N - 031°09.2'E
Scarabeo 4	31°57.3'N - 031°58.3'E
Ocean Endeavour	32°04.0'N - 030°31.0'E
Discoverer Americas	32°15.5'N - 028°38.7'E
Sedco Express	33°00.0'N - 034°01.9'E
Pride North America	33°00.3'N - 033°43.3'E
Noble Homer Ferrington	33°01.1'N - 033°44.5'E
Estruc. Didon	33°47.9'N - 011°53.5'E
Pride Sea Explorer	34°17.6'N - 011°48.4'E
Sea Explorer	34°22.5'N - 011°32.0'E
7 November	34°23.0'N - 012°15.0'E
Isis	34°34.1'N - 012°31.6'E
Atwood Southern Cross	35°47.9'N - 014°28.7'E

2) Adriatic Sea-Ionian Sea.

Unknown	40°50.0'N - 018°17.0'E
Bonaccia	43°36.0'N - 014°21.2'E
Steward	44°12.8'N - 012°46.6'E
Morena I	44°13.6'N - 012°29.0'E
Annabella	44°13.7'N - 013°04.4'E
Ika-A	44°21.5'N - 013°29.3'E
Ida-B	44°26.8'N - 013°28.8'E
Armida 1	44°28.5'N - 012°27.2'E
Unknown	44°30.0'N - 013°00.0'E
Irina	44°31.7'N - 013°22.8'E
Ivana B	44°41.2'N - 013°13.1'E
Vesna	44°41.2'N - 013°19.1'E
Ivana E	44°44.7'N - 013°14.8'E
Sundowner XII	44°05.2'N - 013°45.5'E
Izabela South	44°57.5'N - 013°09.1'E
Ocean King	44°58.5'N - 013°08.0'E
Izabela North	44°58.8'N - 013°07.8'E

3) Azov Sea-Black Sea

Deepwater Champion	43°52.1'N - 030°45.6'E
Unknown	44°03.4'N - 030°09.3'E
Prometeu	44°28.5'N - 029°38.4'E
Unknown	44°31.6'N - 029°32.9'E
Unknown	44°32.7'N - 029°26.8'E
Sivash	44°50.2'N - 036°24.3'E
Unknown	45°15.5'N - 031°49.2'E
Unknown	45°22.3'N - 030°55.6'E
Number 11	45°40.5'N - 031°41.1'E
Number 10	45°42.7'N - 031°51.5'E

Ulteriori varianti saranno radiodiffuse dal servizio NAVAREA III e, per le coste italiane, anche dalle stazioni costiere italiane (vedere Radioservizi per la Navigazione - Parte I - Capitolo VII)

Premessa agli Avvisi ai Naviganti e Avvisi di carattere generale I.I.3146, ed. 2012

(Scheda 1227/2012)

(Sostituisce l'A.N. 9.23/2012).

SEZIONE B

B5 - AVVISI PER I CATALOGHI

11.29 - 30-V-2012

Idrogr.	Pagina	Numero	Titolo	Scala 1:	Edizione	Formato
Extra	67	7031	Da Pozzuoli a Positano Nuova edizione. Sostituisce l'edizione precedente	100.000	Aprile 2012	CDV
Extra	61	7354	Capo Bellavista e I. dell'Ogliastra Nuova edizione. Sostituisce l'edizione precedente	30.000	Aprile 2012	CDV
Extra	79	7532	Litorale di Monfalcone Nuova edizione. Sostituisce l'edizione precedente	30.000	Aprile 2012	CDO

Catalogo I.I.3001, ed. 2012 (10)

(Scheda 1192/2012)

11.30 - 30-V-2012

Numero	INT	Titolo	Scala 1:	ENC	
				Scopo	Numero/ Edizione

Pagina 39.

Modificare l'edizione della seguente ENC:

268	Rada e Porto di Pozzallo	10.000	5	1 /2012
273	Porti minori della Sicilia Riposto	5.000	5	1 /2012

Catalogo I.I.3001, ed. 2012 (11)

(Scheda 1219/2012)

11.31 - 30-V-2012

Idrogr.	Pagina	Numero	Titolo	Scala 1:	Edizione	Indice grafico
V	39	2243	Odesa, Illichivs'k and Approaches Approaches to Illichivs'k Illichivs'k Odesa Nuova edizione. Sostituisce l'edizione precedente.	50.000 15.000 10.000	2012	M

Catalogo I.I.3002, ed. 2011 (24)

(Scheda 1191/2012)

SEZIONE B

B6 - AVVISI PER ELENCO FARI

11.32 - 30-V-2012

CAGLIARI

- Canale

1273.5 E1065.73	-- Meda N.4	39 08.9 9 06.7	FI G 3s	6	3	ME laterale dritta ↑	P	11.32 2012
1273.6 E1065.74	-- Meda N.5	39 08.9 9 06.5	FI R 3s	6	3	ME laterale sinistra □	P	(Scheda 910/2012) 11.32 2012
1277 E1056.2	- Nuovo Molo di Ponente -- Estr	39 12.1 9 06.7	FI R 3s	13	9	Tcn bianca fsc rossa 11	1 - 2 Osc 060 - 120 (60) sulla Secca della Scafa	11.32 2012
1277.2 E1056	-- Gomito interno	39 12.2 9 06.6	F R	7	4	PI rosso	Osc 330 - 110 (140) ++	(Scheda 910/2012) 11.32 2012
1281 E1058	- Pennello S. Elmo, estr	39 12.1 9 07.4	FI Y 5s	6	4	C segnale speciale ✕ 6	1 - 4	(Scheda 910/2012) 11.32 2012
1283 E1059.2	- Pennello Bonaria -- Braccio NW, estr	39 12.3 9 07.2	FI G 3s	6	3	PI verde 5	0.5 - 2.5	11.32 2012
1289 E1064	- Molo Capitaneria, spigolo N	39 12.6 9 06.8	2 F G (vert)	7 6	3	PI verde 5	++	(Scheda 910/2012) 11.32 2012
1291 E1063	- Pontile Dogana, spigolo S	39 12.6 9 06.8	FI R 4s	7	3	PI rosso 5	1 - 3	(Scheda 910/2012) 11.32 2012
1293 E1065.62	- Porto industriale -- Canale --- Molo settentrionale, estr	39 11.7 9 05.8	FI(2) G 6s	...	5	C verde	1 - 1 - 1 - 3 P	11.32 2012
1293.3 E1065.61	--- Molo meridionale, estr	39 11.6 9 05.6	FI(2) R 6s	...	5	C rosso	1 - 1 - 1 - 3 P	(Scheda 910/2012) 11.32 2012
1294.3 E1065.615	--- A sinistra entrando	39 11.6 9 05.7	FI R 3s	5	4	ME laterale sinistra □	0.5 - 2.5 VIS 101 - 006 (265) P	(Scheda 910/2012) 11.32 2012
								(Scheda 910/2012)

SEZIONE B

1296 E1065.66	-- Bacino di evoluzione --- Fanale (PEL)	39 13.3 Dir WRG 9 03.6	18	W 5 R 3 G 3	PI bianco	6	313.1 FG 315 AI WG 315.4 FW 315.8 AI WR 316.2 FR 318.1 Osc 313.1 P	11.32 2012
								(Scheda 910/2012)
1297.3 E1065.67	-- Darsena servizi --- A sinistra entrando	39 12.5 2 F R (vert) 9 04.7	...	3	PI rosso		P	11.32 2012
								(Scheda 910/2012)
1567.5 E1201.5	ARENZANO - Pennello soffolto, sulla parte emersa	44 23.9 FI Y 5s 8 41.3	5	3	PI giallo		0.5 - 4.5 P	11.32 2012
								(Scheda 1146/2012)
2656 E1733	SALERNO - Banchina Manfredi, spigolo S	40 40.5 2 F G (vert) 14 45.1	8 6	3	PI verde		(T): Asportato	11.32 2012
								(Scheda 1107/2012)
2666.6 E1739.7	MARINA DI CASAL VELINO - Molo sopraflutto, estr	40 10.5 FI G 3s 15 06.5	8	5	PI verde		P (T): Spento	11.32 2012
								(Scheda 1113/2012)
2982 E1910	LICATA - Porto turistico "Marina di Cala del Sole" -- Molo di Levante, estr	37 05.4 F G 13 56.3	5	2	T.ta verde	3	VIS solo all'interno del porto P	11.32 2012
								(Scheda 990/2012)
2982.3 E1910.3	-- Molo di Ponente, estr	37 05.5 F R 13 56.6	5	2	T.ta rossa	3	VIS solo all'interno del porto P	11.32 2012
								(Scheda 1171/2012)
3262.3 E2036.5	CEFALÙ - Porticciolo Presidiana -- Pennello interno, estr	38 02.2 F G 14 01.9	13	...	PI verde	5	VIS all'interno del porto P	11.32 2012
								(Scheda 1123/2012)
3262.4 E2036.3	-- Pontile interno a T --- Lato N, estr	38 02.2 F R 14 01.9	7	...	PI rosso	5	VIS all'interno del porto P	11.32 2012
								(Scheda 1123/2012)
3262.5 E2036.4	--- Lato S, estr	38 02.1 F G 14 01.9	7	...	PI verde	5	VIS all'interno del porto P	11.32 2012
								(Scheda 1123/2012)
3401	AREA MARINA PROTETTA CAPO RIZZUTO - Zona "A" -- Capo Colonne --- Boa "R"	39 01.8 FI Y 5s 17 12.7	...	3	<i>Ci segnale speciale ☒</i>		0.5 - 4.5 P (T): Asportata	11.32 2012
								(Scheda 1115/2012)

SEZIONE B

3432 E2132	Capo San Vito	40 24.7 17 12.2	FI(3) W 15s	46	22	T bianca/Ed(2p) 43	0.2 - 2.8 - 0.2 - 2.8 - 0.2 - 8.8 IRA 18M	11.32 2012
								(Scheda 1185/2012)
	TORRE GAVETONE							
	- Oasi di ripopolamento							
3751.8	-- <i>Boa</i>	41 13.0 16 37.2	<i>FI Y 3s</i>	3	3	<i>Segnale speciale</i> ☒	0.5 - 2.5 P (T): Asportata	11.32 2012
								(Scheda 1138/2012)
3751.85	-- <i>Boa</i>	41 12.3 16 38.1	<i>FI Y 3s</i>	3	3	<i>Segnale speciale</i> ☒	0.5 - 2.5 P (T): Asportata	11.32 2012
								(Scheda 1138/2012)
	VENEZIA							
4164 E2484	- Diga S, estr	45 25.1 12 25.6	FI(2) R 8s	14	8	Tci rossa 14	1.5 - 1 - 1.5 - 4	11.32 2012
								(Scheda 321/2012)
4171 E2482	- Meda elastica	45 24.7 12 27.4	FI G 2s	6	5	Laterale dritta ↑	0.5 - 1.5 ☒	11.32 2012
								(Scheda 321/2012)
	- All 300 40 (asse canale navigabile)							
4177.1 E2486.1	-- Isola di Murano (Post)	45 27.2 12 21.3	Oc W 6s	37	17	Tci bianca, metà sup fsc bianche e nere 35	2 - 4 Dir supplementare proietta fascio luminoso 001 sull'All IRA 11M	11.32 2012
								(Scheda 321/2012)
4183 E2488.4	- Meda elastica	45 25.4 12 25.4	FI R 2s	6	5	Laterale sinistra ☐	0.5 - 1.5 ☒	11.32 2012
								(Scheda 321/2012)
	- Canale di San Nicolò							
4205 E2488	-- Meda fissa	45 26.1 12 23.6	FI R 4s	6	5	Ca rosso/P.ma	1 - 3	11.32 2012
								(Scheda 321/2012)
4206 E2489	-- Meda fissa	45 26.1 12 23.2	FI R 4s	6	5	Ca rosso/P.ma	1 - 3	11.32 2012
								(Scheda 321/2012)
4224 E2490.8	-- Meda elastica	45 25.6 12 22.5	FI(3) Y 9s	6	5	Segnale speciale ☒	0.5 - 1 - 0.5 - 1 - 0.5 - 5.5 ☒	11.32 2012
								(Scheda 321/2012)
4231 E2493	-- Meda fissa	45 25.2 12 22.1	F R	6	2	PI rosso	P	11.32 2012
								(Scheda 321/2012)
4232 E2493.6	-- Meda fissa	45 25.2 12 22.0	F G	6	2	PI verde	P	11.32 2012
								(Scheda 321/2012)
	- Darsena Scuola Navale Militare "F.Morosini"							
4234 E2491.5	-- A dritta entrando	45 25.5 12 21.9	F G	2	1	PI verde	P	11.32 2012
								(Scheda 321/2012)

SEZIONE B

4234.3 E2491.51	-- A sinistra entrando	45 25.5 F R 12 21.9	2	1	PI rosso	P	11.32 2012
							(Scheda 321/2012)
4236 E2492	- Canale di San Marco -- Meda fissa	45 25.2 FI(2) R 10s 12 21.8	7	5	Ca rosso/P.ma	1 - 2 - 1 - 6	11.32 2012
							(Scheda 321/2012)
4237 E2495	-- S. Elena (segnale da nebbia)	45 25.5 Bell 12 21.8	6	1	PI bianco	P	11.32 2012
							(Scheda 321/2012)
4238 E2496	- Canale di San Servolo -- Meda fissa	45 25.3 F R 12 21.3	6	2	PI rosso	P	11.32 2012
							(Scheda 321/2012)
4238.2 E2496.2	-- Meda fissa	45 25.3 F G 12 21.2	6	2	PI verde	P	11.32 2012
							(Scheda 321/2012)
4239 E2497	- Canale Orfanello -- Meda fissa	45 25.4 F G 12 21.3	6	2	PI verde	P	11.32 2012
							(Scheda 321/2012)
4239.2 E2497.2	-- Meda fissa	45 25.4 F R 12 21.2	6	2	PI rosso	P	11.32 2012
							(Scheda 321/2012)
4239.4 E2497.4	- Canale di San Marco -- Meda fissa	45 25.8 F R 12 20.8	6	2	PI rosso	P	11.32 2012
							(Scheda 321/2012)

Elenco Fari I.I.3134, ed. 2011

SEZIONE C

C1 - INFORMAZIONI NAUTICHE

- Informazioni Nautiche annullate con il presente fascicolo:

D07025/10 P35007/11	D07037/11	D07015/12	E11004/10	E11001/12	E12002/12	I22005/12
------------------------	-----------	-----------	-----------	-----------	-----------	-----------

- Informazioni Nautiche in vigore:

B02004/10	D07026/12	G14013/11	G18001/12	L28005/10	N34016/09	S39002/11
B02001/11	D07027/12	G14002/12	G18002/12	L28006/10	N34018/09	S39004/11
B02006/11	D07028/12	G14003/12	G18003/12	L28007/10	N34001/10	S39001/12
B02001/12	D08001/10	G14004/12	G19019/10	L28009/10	N34002/10	S40002/11
B02002/12	D08004/11	G14005/12	G19005/11	L28010/10	N34003/10	S40007/11
B03001/11	D08005/11	G14006/12	G19012/11	L28001/11	N34005/11	S40001/12
B03001/12	D08007/11	G14007/12	G19019/11	L51001/10	N34006/11	S40002/12
B03002/12	D08010/11	G14008/12	G19021/11	LLL001/11	N34007/11	S42002/07
B03003/12	D08013/11	G15006/07	G19023/11	L53003/10	N34002/12	S42013/10
B03004/12	D08014/11	G15009/09	G19024/11	L53004/10	N35003/11	S42017/10
B03005/12	D08016/11	G15013/09	G19027/11	L53005/10	NNN001/08	S42005/11
B03006/12	D08022/11	G15009/10	G19031/11	L53006/10	P34002/10	S42006/11
B54002/10	D08001/12	G15010/10	G19001/12	L53007/10	P34001/11	S42007/11
B54005/10	D08002/12	G15011/10	G19002/12	L53008/10	P34002/11	S42009/11
B54006/10	D08004/12	G15012/10	G19004/12	L53009/10	P34003/11	S42010/11
B54001/11	D08006/12	G15013/10	G19005/12	L53001/11	P34004/11	S42013/11
B54001/12	D08008/12	G15014/10	G19006/12	L53002/11	P34005/11	S42001/12
B54002/12	D08009/12	G15016/10	H02002/11	L53003/11	P34003/12	S42002/12
D06001/11	D08010/12	G15017/10	H02003/11	L53005/11	P34004/12	S43001/11
D06004/11	D08011/12	G15002/11	H02001/12	L53006/11	P34006/12	S43001/12
D06005/11	D08012/12	G15003/11	H02002/12	L53007/11	P34007/12	S45001/10
D06001/12	D08013/12	G15004/11	I19003/10	M23002/10	P35011/10	S52003/10
D06002/12	D09003/11	G15009/11	I19001/11	M23001/11	P35008/11	S52004/10
D06003/12	D09002/12	G15011/11	I20001/11	M23002/11	P35009/11	S52004/11
D07028/10	D09004/12	G15013/11	I20001/12	M29002/12	P35010/11	S52003/12
D07030/10	D09005/12	G15014/11	I22003/10	M30001/12	P35012/11	S52004/12
D07006/11	D12001/10	G15017/11	I22004/10	M31001/04	P35015/11	T44001/11
D07011/11	D12002/11	G15018/11	I22004/11	M31001/11	P35001/12	T44001/12
D07023/11	D12005/11	G15020/11	I22006/11	M31001/12	P35002/12	T45001/11
D07026/11	D12006/11	G15001/12	I22007/11	MMM002/10	P36006/10	T45005/11
D07034/11	E12011/10	G15002/12	I22008/11	N30001/10	P36001/11	T45006/11
D07038/11	E12015/10	G15003/12	I22003/12	N30001/12	P36003/11	T45007/11
D07041/11	E12018/10	G15004/12	I22006/12	N32002/09	P36005/11	T45013/11
D07042/11	E12019/10	G16008/09	I23002/12	N32005/10	P36001/12	T45017/11
D07050/11	E12003/11	G16011/09	I23006/12	N32006/10	P36002/12	T45019/11
D07051/11	E12009/11	G16009/10	I23007/12	N32007/10	P36003/12	T45020/11
D07053/11	E12010/11	G16012/10	I23008/12	N32008/10	P36004/12	T45021/11
D07001/12	E12003/12	G16017/10	I23009/12	N32010/10	P37002/11	T45025/11
D07002/12	E12004/12	G16027/10	I24002/08	N32006/11	P37005/11	T45026/11
D07003/12	E12005/12	G16029/10	I24005/08	N32007/11	P37009/11	T45027/11
D07004/12	E13001/12	G16003/11	I24006/08	N32008/11	P37014/11	T45002/12
D07005/12	F04001/11	G16006/11	I24013/08	N32010/11	P37016/11	T45003/12
D07006/12	F04002/11	G16013/11	I24001/11	N32011/11	P37017/11	T45004/12
D07010/12	F04001/12	G16014/11	I24002/11	N32012/11	P37019/11	T45005/12
D07011/12	F50001/10	G16015/11	I24004/11	N32001/12	P37021/11	T46005/09
D07012/12	F50001/11	G16016/11	I24001/12	N33006/07	P37023/11	T46004/10
D07013/12	F50002/11	G16001/12	I24003/12	N33005/10	P37024/11	T46004/11
D07014/12	F50003/11	G16002/12	I24004/12	N33009/10	P37002/12	T46001/12
D07017/12	F50004/11	G16003/12	I25001/10	N33010/10	P37003/12	T46002/12
D07018/12	F50006/11	G16004/12	I25001/12	N33005/11	P37004/12	T46003/12
D07019/12	G14001/08	G18015/09	L26003/09	N33008/11	P37005/12	T47005/08
D07020/12	G14007/10	G18023/09	L26002/10	N33009/11	P38002/10	T47001/11
D07021/12	G14017/10	G18012/11	L26001/11	N33010/11	P38003/10	T47003/11
D07022/12	G14019/10	G18015/11	L26002/11	N33011/11	P38002/11	T47004/11
D07023/12	G14024/10	G18019/11	L28001/10	N33012/11	P38001/12	T47001/12
D07024/12	G14002/11	G18020/11	L28002/10	N33001/12	PPP002/11	T48001/10
D07025/12	G14009/11	G18024/11	L28004/10	N34011/09	PPP003/11	T48002/10

SEZIONE C

T48005/11	T48008/11	T48002/12	T49002/11
T48006/11	T48001/12	T49001/11	T52001/10

- Nuove Informazioni Nautiche emesse con il presente fascicolo:

D07029/12 GENOVA

Lavori in corso

Sono in corso lavori di riprofilatura della mantellata esterna della Diga Duca di Galliera dell'area portuale di Genova. Nello specchio acqueo interessato dai lavori e comunque nella fascia di mare di 200 m circostante i mezzi operanti, sono vietati la navigazione, la sosta e qualunque attività di superficie e/o subacquea. Le unità in transito nelle adiacenze allo specchio acqueo interessato dai lavori dovranno procedere alla velocità minima di governo con rotte che non interferiscano con le predette operazioni. L'area dei lavori, che termineranno il 01.10.2012, sarà segnalata mediante segnalamenti marittimi diurni e notturni con portata 3 M e visibilità a 360°.

(Capitaneria di Porto di Genova - Ordinanze 278/2011, 19/2012 e 87/2012)

Carta 55 INT3362

(Scheda 1133/2012)

E12005/12 LIVORNO

Rilievi/Ricerche

Nello specchio acqueo ricadente nella giurisdizione di Livorno e più precisamente nel raggio di 3 M avente centro le seguenti coordinate (WGS 84): 43°33'53"N - 009°46'16"E, sono in corso operazioni di ricerca, verifica, mappatura ed eventuale recupero dei relitti del carico perso in mare dalla nave EUROCARGO, mediante l'unità navale MINERVA UNO operante con strumentazione trainata/teleguidata. Per tutto il periodo delle predette attività, nella suddetta area sono vietati la navigazione, la pesca ed ogni altra attività subacquea e di superficie.

(Capitaneria di Porto di Livorno - Ordinanza 13/2012)

Carte 909 INT3300 - 7010

(Scheda 1153/2012)

E12006/12 MARINA DI PISA

Lavori in corso

Lo specchio acqueo antistante la sponda sinistra del fiume Arno in località Marina del Comune di Pisa, è interessato da lavori per la realizzazione della scogliera costituente il molo N del futuro porto turistico ed il salpamento di una porzione di scogliera fino alla completa rimozione. Per tutto il periodo dei lavori le unità in transito nella zona interessata dalle predette attività, in presenza di lavori in corso, dovranno procedere alla velocità minima di governo, mantenersi ad una distanza non inferiore a 50 m dai mezzi operanti prestando attenzione ad eventuali segnalazioni da essi provenienti. I predetti lavori termineranno presumibilmente il 31.12.2012.

(Capitaneria di Porto di Livorno - Ordinanze 180/2010 e 66/2012)

Carte 4 - 120 INT3368

(Scheda 1203/2012)

F04002/12 GOLFO ARANCI

Divieti

Nello specchio acqueo antistante la località Golfo Aranci e più precisamente nell'area delimitata dalle seguenti coordinate geografiche (WGS 84):

- a) 40°59'45"N - 009°37'09"E;
- b) 40°59'43"N - 009°37'07"E;
- c) 40°59'38"N - 009°37'19"E;
- d) 40°59'39"N - 009°37'20"E,

sono in corso lavori di posa in opera di n° 2 sistemi di ormeggio composti ognuno da n° 6 corpi morti per un sistema di ormeggio con tiro massimo di 75 t. L'area interessata dai lavori sarà segnalata mediante un cavo tarozzato di colore giallo individuato alle sue estremità da bandiere rosse con banda trasversale bianca e visibili ad una distanza non inferiore a 150 m. Il cavo tarozzato di delimitazione verrà rimosso quotidianamente a fine lavori. Le predette attività saranno svolte in orari diurni mediante impiego di operatori subacquei in immersione. Per tutto il periodo dei lavori, le unità in transito nelle immediate vicinanze, dovranno procedere con cautela, mantenersi ad una distanza non inferiore a 100 m dai suddetti segnalamenti e comunque non attraversare l'area interessata dai lavori.

(Ufficio Circondariale Marittimo di Golfo Aranci - Ordinanza 8/2012)

Carte 42 - 322 - 322 - 323 - 7351

(Scheda 1160/2012)

SEZIONE C

G19007/12 ATRANI

Lavori in corso

Nello specchio acqueo antistante il Comune di Atrani e più precisamente nell'area delimitata dalle seguenti coordinate (WGS 84):

- a) 40°38.103'N - 014°36.529'E;
- b) 40°38.085'N - 014°36.552'E;
- c) 40°38.112'N - 014°36.594'E;
- d) 40°38.130'N - 014°36.571'E,

sono in corso lavori urgenti di manutenzione ambientale dell'arenile. Per tutto il periodo dei lavori che, termineranno il 30.06.2012, nella suddetta area sono vietati la navigazione, il transito, la sosta, l'ancoraggio, la balneazione e qualsiasi attività di superficie e/o subacquea. Le unità in transito nelle immediate vicinanze all'area interessata dai lavori dovranno prestare la massima attenzione e mantenersi a distanza di sicurezza dai mezzi impegnati.
(Capitaneria di Porto di Salerno - Ordinanza 37/2012)

Carte 10 - 132 - 7032 - 7408

(Scheda 1161/2012)

I22007/12 BAGNARA CALABRA

Condutture sottomarine

Nello specchio acqueo antistante Bagnara Calabria (RC) sono in corso lavori di manutenzione alla condotta sottomarina dell'impianto di depurazione. Per tutto il periodo dei lavori, che termineranno il 15.06.2012, nell'area delimitata dalle seguenti coordinate (WGS 84):

- a) 38°17'40"N - 015°48'38"E;
- b) 38°17'38"N - 015°48'37"E;
- c) 38°17'43"N - 015°48'32"E;
- d) 38°17'41"N - 015°48'30"E,

sono vietati la navigazione, la sosta, l'ancoraggio, la balneazione, la pesca e qualsiasi altra attività di superficie e/o subacquea.

(Autorità Marittima della Navigazione dello Stretto di Messina - Ordinanze 2/2012, 11/2012 e 19/2012)

Carte 13 - 23 - 915 - 918 - 7039

(Scheda 1111/2012)

L53001/12 GELA

Divieti

Al porto rifugio di Gela è interdetto l'accesso a tutte le unità con pescaggio superiore a 1,50 m ed a tutte le unità in genere in caso di avverse condimeteo. E' consentito l'ormeggio alla diga foranea, compatibilmente con le attività di ripristino dei fondali. In caso di avverse condimeteo e forte vento dai quadranti settentrionali, non sarà consentito l'ormeggio alla predetta diga foranea.

(Capitaneria di Porto di Gela - Ordinanza 6/2012)

Carte 19 - 20 - 7059

(Scheda 1163/2012)

N32002/12 LE CASTELLA

Divieti

Causa pericolo di distacco del costone roccioso, in prossimità del canale d'ingresso della Darsena Turistica del porto di Le Castella, nel Comune di Isola di Capo Rizzuto, sono interdette a tutte le unità l'entrata e l'uscita dalla predetta Darsena Turistica.

(Capitaneria di Porto di Crotona - Ordinanza 13/2012)

Carte 24 - 25

(Scheda 1117/2012)

N34003/12 TRICASE

Lavori in corso

Sono in corso lavori di rifiorimento della mantellata esterna del molo foraneo del porto di Tricase compresi nel raggio di 50 m dallo stesso molo. Le unità in transito nelle immediate vicinanze dovranno procedere alla velocità minima di governo prestando la massima attenzione. Per tutto il periodo dei lavori, nella suddetta area sono vietati la navigazione, l'ancoraggio, la sosta, la balneazione, la pesca e qualsiasi attività di superficie e/o subacquea.

(Capitaneria di Porto di Gallipoli - Ordinanza 13/2012)

Carta 28

(Scheda 1051/2012)

SEZIONE C

P37006/12 MOLFETTA

Rilievi/ricerche

Nello specchio acqueo antistante l'imboccatura del porto di Molfetta, e più precisamente nell'area delimitata dalle seguenti coordinate geografiche (WGS 84):

- a) 41°13.084'N - 016°35.259'E;
- b) 41°12.910'N - 016°35.250'E;
- c) 41°12.964'N - 016°35.421'E;
- d) 41°13.097'N - 016°35.509'E;
- e) 41°12.789'N - 016°35.438'E;
- f) 41°12.907'N - 016°35.566'E;
- g) 41°13.028'N - 016°35.680'E;
- h) 41°12.775'N - 016°35.671'E;
- i) 41°12.923'N - 016°35.812'E;
- j) 41°12.806'N - 016°35.887'E;

sono in corso rilievi idro-oceanografici. Nell'area suddetta, per tutta la durata delle operazioni, che termineranno il 31 dicembre 2012, è vietata qualsiasi attività di superficie e/o subacquea. Le unità in entrata/uscita dal porto dovranno procedere con cautela prestando attenzione alle unità impegnate nelle operazioni e ad eventuali segnalazioni da esse provenienti.

(Capitaneria di Porto di Molfetta - Ordinanza 27/2012)

Carte 31 - 196 - 921 - 7085 - 7086

(Scheda 1170/2012)

P37007/12 MOLFETTA

Segnalamenti marittimi

Nello specchio acqueo del Circondario Marittimo di Molfetta, nell'area dell'Oasi di ripopolamento ittico di Torre Gavetone, la boa gialla in 41°11.700'N - 016°39.500'E non risulta in sito in quanto attualmente spostata in 41°11.851'N - 016°38.452'E.

(Capitaneria di Porto di Molfetta - Fg. N° 16.03.00/2500)

Carte 31 - 921 - 7085 - 7086

(Scheda 1138/2012)

S42003/12 ORTONA

Ordigni Bellici

Lo specchio acqueo ricadente nella giurisdizione di Ortona e più precisamente la zona di mare compresa nel raggio di 500 m centrato nelle seguenti coordinate (WGS 84) 42°15'30"N - 014°30'30"E e segnalato mediante un gavitello di colore rosso, causa presenza di un ordigno bellico, è interdetto a tutte le attività inerenti i pubblici usi del mare.

(Capitaneria di Porto di Ortona - Ordinanza 31/2012)

Carte 33 - 7101 - 7102

(Scheda 1128/2012)

SEZIONE C

C2 - AVVISI NTM III

- Avvisi NTM III annullati con il presente fascicolo:

0181/12 0184/12

- Avvisi NTM III in vigore:

0038/11	0392/11	0522/11	0525/11	0167/12	0183/12
0265/11	0445/11	0523/11	0034/12	0169/12	
0329/11	0521/11	0524/11	0142/12	0182/12	

- Nuovi Avvisi NTM III emessi con il presente fascicolo:

0190/12 TUNISIA NORTH COAST

"CANI ISLAND" lighthouse in position 37°21.37'N - 010°07.45'E, light unreliable.

Carte 432 INT304 - 948

(Scheda 1154/2012)

0202/12 BLACK SEA

Missile firing exercises 21 thru 26 MAY12, from 0100 UTC to 1400 UTC in area bounded by:

- a) 44°12.0'N - 036°53.0'E;
- b) 44°36.5'N - 036°37.0'E;
- c) 44°44.0'N - 036°38.0'E;
- d) 44°49.0'N - 036°52.0'E;
- e) 44°49.0'N - 037°15.0'E;
- f) 44°23.0'N - 037°30.0'E.

Carte 360 INT300 - 370/1

(Scheda 1227/2012)

0203/12 BLACK SEA

Drilling platform "PROMETEU" established in 44°28.51'N - 029°38.43'E.

Carte 360 INT300 - 370/1

(Scheda 1227/2012)

0204/12 BLACK SEA

Firing exercise 21 thru 25 MAY12 from 0430 UTC to 1730 UTC and 26 MAY12 from 0430 UTC to 1000 UTC, in area bounded by:

- a) 45°03.5'N - 036°22.5'E;
- b) 44°49.5'N - 036°22.0'E;
- c) 44°45.0'N - 036°12.0'E;
- d) 44°45.0'N - 035°57.0'E;
- e) 44°49.6'N - 035°50.5'E;
- f) 45°00.0'N - 035°50.5'E.

And coastline.

Carte 360 INT300 - 370/1

(Scheda 1227/2012)

SEZIONE C

0206/12 EASTERN MEDITERRANEAN - LEBANON

Firing exercises on 22 MAY12 from 0130 UTC to 0430 UTC, 23 MAY12 from 2130 UTC to 2400 UTC and 24 MAY12 from 0000 UTC to 0030 UTC and 0730 UTC to 1030 UTC, in areas bounded by:

Area 1

- a) 34°25'N - 034°00'E;
- b) 34°31'N - 034°10'E;
- c) 34°25'N - 034°20'E;
- d) 34°00'N - 034°08'E;
- e) 34°10'N - 034°00'E.

Area 2

- f) 34°23'N - 034°24'E;
- g) 34°15'N - 034°36'E;
- h) 34°00'N - 034°33'E;
- i) 34°00'N - 034°14'E.

Carte 350 INT302 - 439 INT308

(Scheda 1227/2012)

0207/12 MEDITERRANEAN AND BLACK SEAS

NAVAREA III Warnings in force on 22nd MAY12 at 0600 UTC.

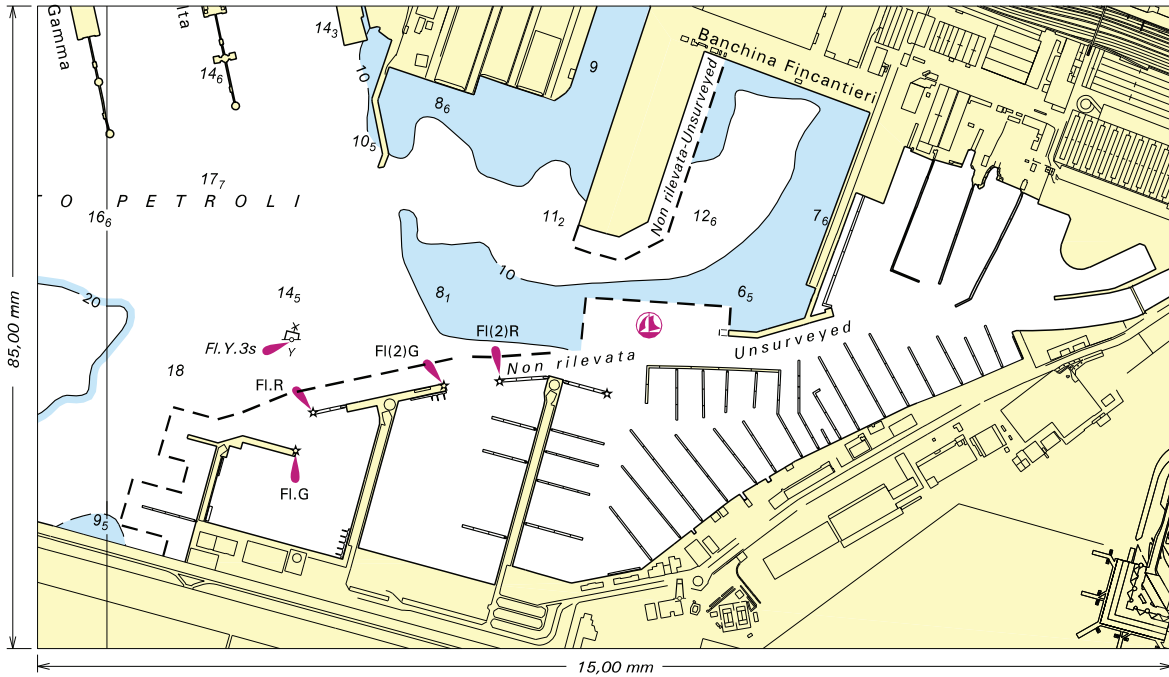
2011: 265, 329, 392, 445, 521, 522, 523, 524, 525.

2012: 034, 142, 167, 169, 182, 183, 190, 202, 203, 204, 206, 207.

(Scheda 1227/2012)

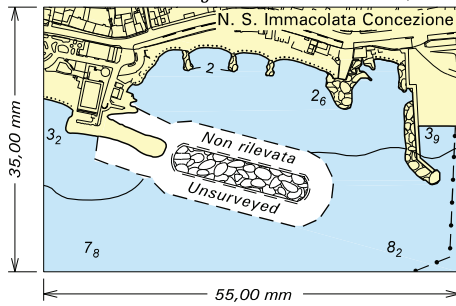
Da applicare sulla carta it. N. 54INT3361

Allegato al fascicolo A.N. 11/2012



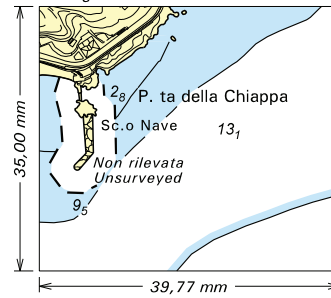
Da applicare sulla carta it. N. 54INT3361

Allegato al fascicolo A.N. 11/2012



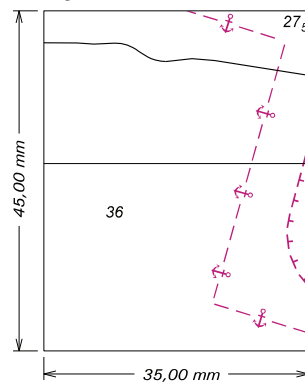
Da applicare sulla carta it. N. 54INT3361

Allegato al fascicolo A.N. 11/2012

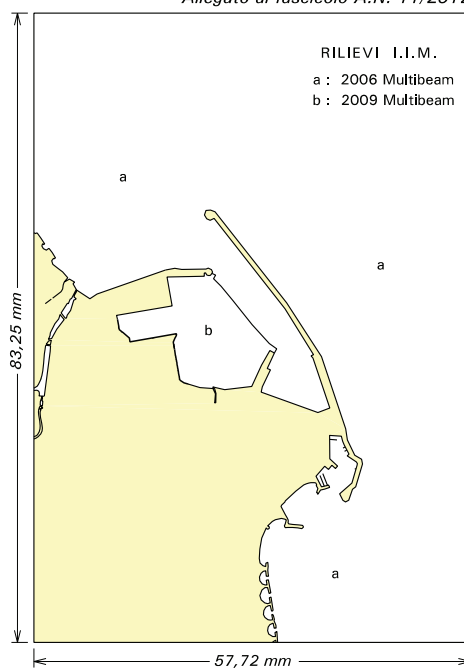


Da applicare sulla carta it. N. 54INT3361

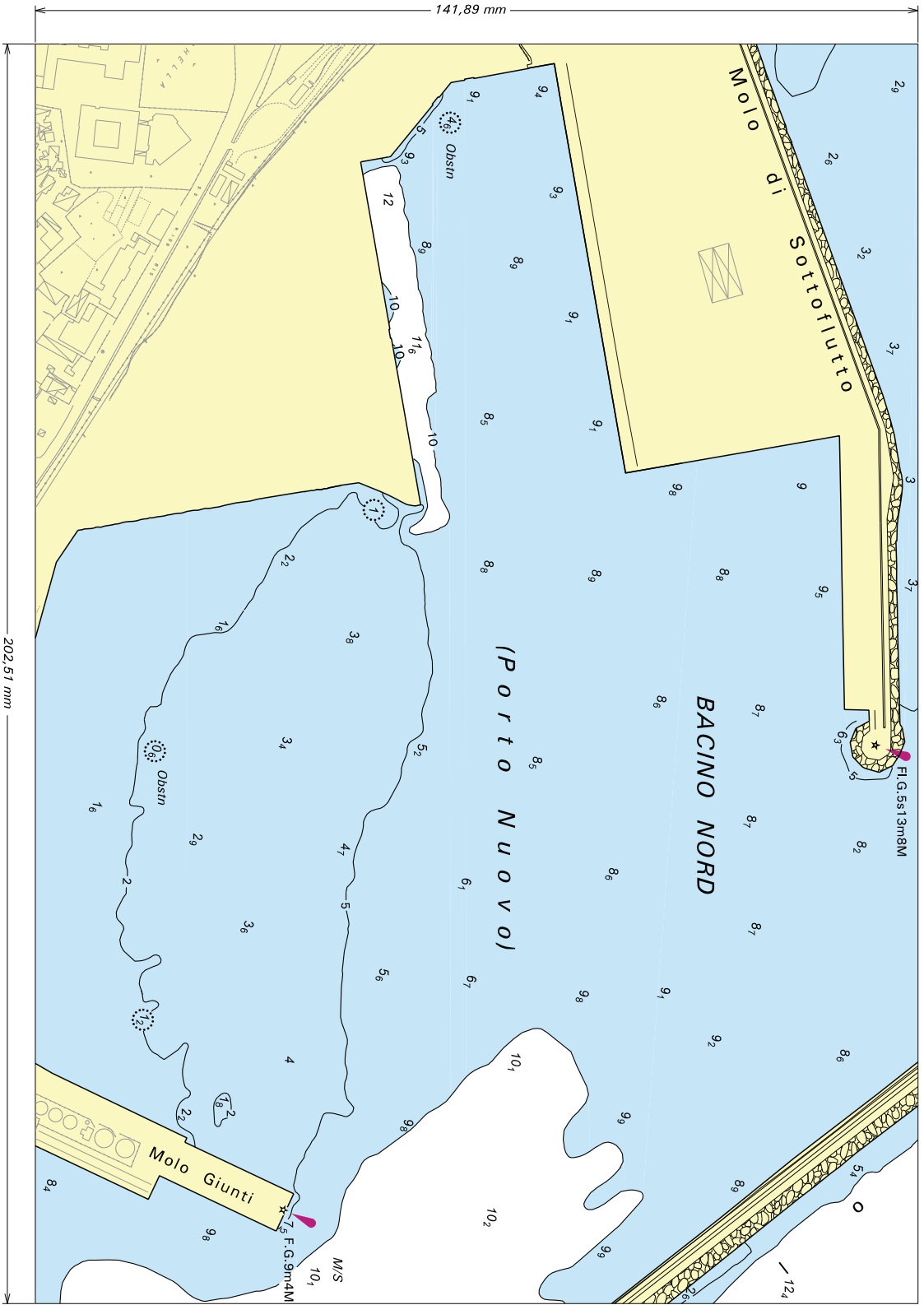
Allegato al fascicolo A.N. 11/2012



Da applicare sulla carta it. N. 146
Allegato al fascicolo A.N. 11/2012



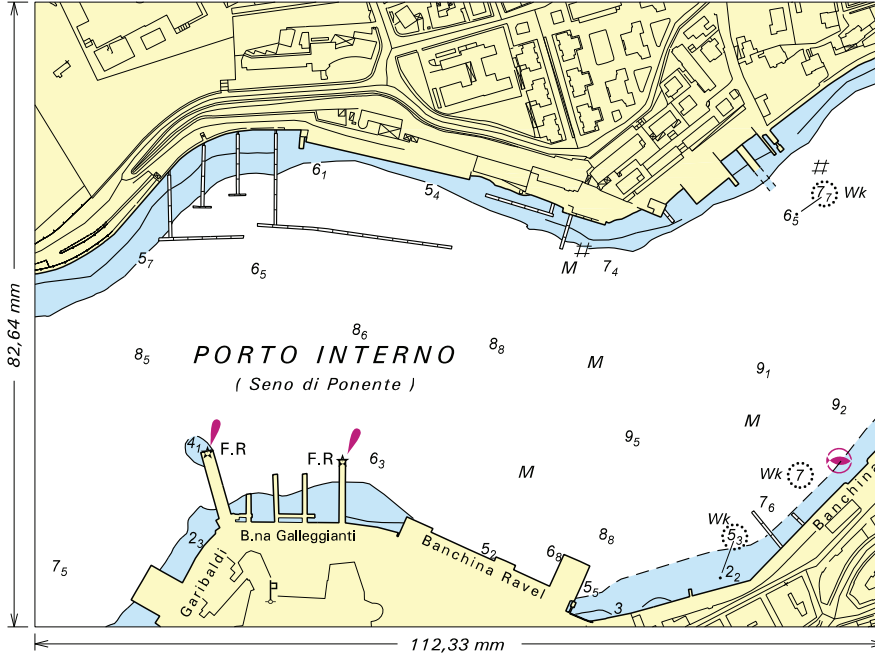
Da applicare sulla carta It. 146



Allegato al fascicolo A.N. 11/2012

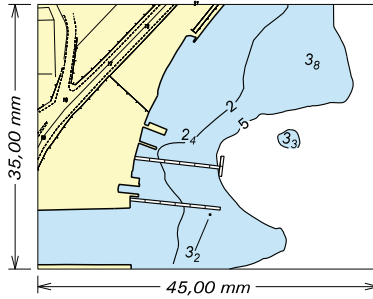
Da appicare sulla carta it. n. 191

Allegato al fascicolo A.N. 11/2012



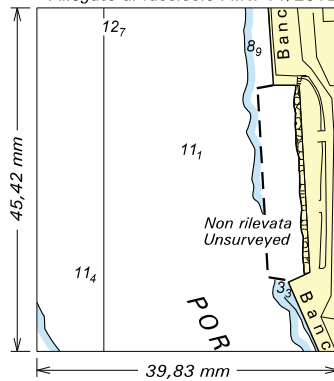
Da appicare sulla carta it. n. 191

Allegato al fascicolo A.N. 11/2012



Da appicare sulla carta it. n. 191

Allegato al fascicolo A.N. 11/2012



Scheda di segnalazione per notizie idrografiche/reclamo

La presente scheda può essere inviata tramite telefax al nr. 010 261400 o in busta regolarmente affrancata a :
Istituto Idrografico della Marina – 16100 Genova P.C.

Indicare sempre il numero della carta o della pagina della pubblicazione a cui si fa riferimento. Vedi Premessa I.I. 3146 par. 1.

Carta Nautica n° _____ Portolano n° _____ pag. _____
Carta Nautica da Diporto n.° _____ Elenco Fari pag. _____
Radioservizi Parte Prima pag. _____ Radioservizi Parte Seconda pag. _____
Avviso ai Naviganti n° _____ Informazione Nautica n° _____

NOTIZIA IDROGRAFICA (All'attenzione dell'ufficio DD NN)

DESCRIZIONE DELLA SEGNALAZIONE

INDICAZIONI DEL MITTENTE

Data del rilievo: _____
In navigazione: da _____ a _____
Posizione: lat. _____ ; long. _____
In porto a: _____ a bordo della _____

RECLAMO

- Richiesta di riscontro formale (per iscritto) Riscontro non richiesto
 Richiesta di riscontro informale (telefonico)

Motivi del reclamo:

Eventuali richieste:

DATI DEL MITTENTE

Qualifica (se dipendente): _____

Cognome e Nome: _____

Indirizzo: _____ Tel: _____

Nota informativa (ex art. 13 D.Lgs. 196/2003):

I dati personali vengono trattati per finalità istituzionali e statistiche. Non verranno divulgati a terzi. La natura del conferimento è comunque facoltativa.

FIRMA DEL COMPILATORE

_____ li _____
