



# AVVISI AI NAVIGANTI

( PERIODICO QUINDICINALE )

## 12

Mercoledì 13 giugno 2012

### CONTENUTO DEL FASCICOLO

#### SEZIONE A

- 1 - Indice degli Avvisi
- 2 - Comunicazioni e varie
- 3 - Annullamento AA.NN.

#### SEZIONE B

- 1 - Avvisi per le CARTE
- 2 - Avvisi per i PORTOLANI
- 3 - Avvisi per i RADIOSERVIZI
- 4 - Avvisi di CARATTERE GENERALE
- 5 - Avvisi per i CATALOGHI
- 6 - Avvisi per L'ELENCO FARI

#### SEZIONE C

- 1 - INFORMAZIONI NAUTICHE
- 2 - AVVISI NTM III

### ABBREVIAZIONI E SIMBOLI

- - Avviso di fonte italiana
- (P) - Avviso preliminare
- (T) - Avviso temporaneo
- (G) - Avviso generale
- (R) - Avviso di rettifica
- A.N. - Avviso ai Naviganti
- I.N. - Informazione Nautica

### NOTE

Per il razionale impiego del presente fascicolo consultare la "Premessa agli Avvisi ai Naviganti".

Gli **Avvisi urgenti** vengono radiodiffusi dalle stazioni costiere italiane (vedi Radioservizi, Parte I).

Gli **Avvisi importanti di fonte italiana** vengono segnalati direttamente ai principali servizi idrografici del mondo per la loro rapida diffusione.

I rilevamenti sono veri e contati da 000° a 360°; essi sono dati dal largo per i limiti dei settori di luce e per le istruzioni di navigazione; sono dati da punti fissi a terra per la definizione di posizioni.

Chiunque trovi inesattezze o lacune negli avvisi del presente fascicolo o possa fornire notizie che interessino la navigazione è pregato di darne sollecita comunicazione a: **Istituto Idrografico della Marina – Sezione Avvisi ai Naviganti/Informazioni Nautiche - 16100 Genova - Telefono 0102443281 - Telefax 010261400 - e-mail maridrografico.genova@marina.difesa.it**

Direttore Responsabile **Andrea Liaci**

Registrazione presso il Tribunale di Genova N. 1/86 del 14.01.1986

Gli Avvisi ai Naviganti possono essere consultati in Italia presso le Autorità Portuali; all'Estero presso i Consolati italiani o sul sito [www.marina.difesa.it](http://www.marina.difesa.it)

Tariffa **Regime Libero**: "Poste Italiane S.p.A. – Spedizione in abbonamento – 70% - DCB Genova"

Abbonamento annuo: Italia € 80,00 - Estero € 100,00

**SEZIONE A**

---

**A1 - INDICE DEGLI AVVISI**

---

**AVVISI PER LE CARTE**

<b>Carta N°</b>	<b>Correzione N°</b>	<b>Avviso</b>	<b>Correzione precedente</b>
2	69	12.18	(10.3/2012)
3	25	12.18	(7.2/2012)
	26	12.19	
42	69	12.25	(22.8/2011)
43	25	12.25	(1.3/2012)
51	4	12.4	(10.2/2011)
52	12	12.13	(3.3/2012)
54 INT3361	17	12.13	(11.7/2012)
55 INT3362	37	12.13	(9.2/2012)
58	9	12.13	(4.4/2012)
	10	12.18	
60 INT3365	56	12.13	(8.3/2012)
62 INT3369	9	12.7	(18.6/2011)
63	1	12.7	
76 INT3370	5	12.7	(9.6/2012)
77	5	12.3	(2.8/2011)
79	9	12.13	(5.12/2012)
84 INT3386	10	12.3	(8.11/2012)
94	8	12.13	(22.10/2011)
95	16	12.13	(7.9/2012)
96 INT3387	2	12.3	(4.5/2010)
99 INT3395	1	12.3	
104 INT3356	42	12.13	(21.2/2011)
106 INT3360	31	12.13	(10.3/2012)
	32	12.16	
	33	12.17	
107	7	12.8	(4.5/2012)
	8	12.18	
115 INT3364	41	12.13	(8.3/2012)
	42	12.19	
116	2	12.9	(18.7/2011)
118	1	12.10	
119	12	12.6	(6.5/2012)
120 INT3368	23	12.20	(11.1/2012)
	24	12.21	
121	4	12.3	(10.5/2012)
124	34	12.6	(17.16/2010)
134	2	12.11	(14.8/2010)
138 INT3352	24	12.8	(10.12/2012)
147	8	12.13	(6.9/2012)
148	6	12.3	(10.13/2012)
149	5	12.4	(8.17/2010)
153	2	12.7	(10.13/2012)
154	1	12.3	
191	17	12.13	(11.16/2012)
193 INT3461	1	12.7	
198	2	12.7	(20.13/2011)
199	8	12.3	(7.15/2012)

**SEZIONE A**

<b>Carta N°</b>	<b>Correzione N°</b>	<b>Avviso</b>	<b>Correzione precedente</b>
209	5	12.4	(7.18/2012)
210	21	12.13	(7.18/2012)
211	8	12.13	(10.14/2012)
213	1	12.7	
214	26	12.13	(9.9/2012)
	27	12.27	
221	24	12.28	(11.1/2012)
	25	12.29	
226	27	12.30	(11.1/2012)
234	3	12.7	(7.22/2012)
235	5	12.14	(3.14/2009)
236	3	12.7	(7.23/2012)
241	26	12.6	(11.13/2012)
242	28	12.6	(3.18/2012)
245	6	12.13	(19.8/2011)
247	12	12.6	(4.23/2012)
	13	12.26	
249	9	12.13	(13.13/2009)
250	1	12.7	
257	16	12.7	(4.24/2012)
263	31	12.2	(5.20/2012)
265	6	12.13	(8.12/2008)
269	11	12.13	(19.4/2008)
271	22	12.13	(8.8/2011)
272	1	12.3	
273	17	12.13	(4.26/2012)
274	2	12.7	(14.12/2010)
286	12	12.13	(6.6/2012)
290	11	12.13	(22.9/2011)
291	1	12.7	
292	8	12.13	(5.10/2012)
293	34	12.13	(20.5/2011)
294	46	12.6	(8.8/2012)
295	3	12.7	(18.9/2010)
296	1	12.7	
297	12	12.4	(19.4/2011)
299	18	12.13	(21.14/2010)
311	22	12.13	(21.14/2010)
	23	12.22	
	24	12.23	
315	1	12.4	
	2	12.24	
316	5	12.13	(9.4/2012)
318	12	12.13	(3.9/2012)
322	36	12.25	(11.1/2012)
907 INT3116	33	12.15	(6.1/2012)
913/03	11	12.14	(4.7/2012)
913/06	11	12.6	(1.9/2011)
946	58	12.31	(8.18/2012)
947/05	14	12.6	(12.11/2010)
960	52	12.31	(8.18/2012)
1111 INT 1	2	12.1	(20.1/2010)
7005	5	12.18	(9.2/2012)
7006	7	12.19	(19.2/2011)

## SEZIONE A

Carta N°	Correzione N°	Avviso	Correzione precedente
7007	10	12.19	(7.2/2012)
7118	3	12.25	(1.3/2012)
7307	2	12.18	(5.8/2012)
7308	3	12.18	(5.8/2012)
7310	8	12.19	(10.5/2011)
7314	6	12.20	(8.4/2012)
7320	1	12.12	
7321	1	12.12	
7333	1	12.5	
7338	6	12.5	(6.5/2012)
7354	1	12.5	
	2	12.24	
7362	4	12.5	(24.9/2008)
7363	1	12.5	
7374	3	12.5	(5.10/2012)
7375	4	12.5	(5.8/2011)
7406	13	12.5	(7.10/2012)
7426	1	12.5	
7427	3	12.5	(23.7/2011)
7428	2	12.5	(13.15/2009)
7429	1	12.5	
7430	2	12.5	(18.11/2009)
7431	3	12.5	(4.23/2012)
7432	1	12.5	
7440	4	12.5	(1.11/2012)
7442	3	12.14	(17.13/2011)
7447	6	12.5	(11.13/2012)
7448	3	12.5	(1.14/2012)
7449	4	12.5	(11.13/2012)
7450	3	12.5	(1.15/2012)
7456	2	12.5	(19.10/2010)
7457	3	12.2	(5.21/2012)
7462	3	12.5	(15.20/2010)
7463	2	12.5	(15.20/2010)
7470	1	12.5	
7474	1	12.5	
7510	1	12.5	
7534	9	12.14	(9.12/2012)

### AVVISI PER I PORTOLANI

Portolano <b>P1</b> , ed. 2006 .....	12.32-12.33
Portolano <b>P3</b> , ed. 2006 .....	12.34+12.37

### AVVISI PER I RADIOSERVIZI

Radioservizi <b>Parte I</b> , ed. 2009.....	12.38
---	-------

### AVVISI DI CARATTERE GENERALE

Premessa <b>II.3146</b> , ed. 2012.....	12.39+12.41
---	-------------

## SEZIONE A

### AVVISI PER I CATALOGHI

Catalogo I.I.3001, ed. 2012..... 12.42

### AVVISI PER ELENCO FARI

Elenco Fari I.I.3134, ed. 2011 ..... 12.43

### INFORMAZIONI NAUTICHE

D06004/12 BORGHETTO SANTO SPIRITO  
D07030/12 GENOVA  
D12001/12 LIVORNO  
G15005/12 SAN FELICE CIRCEO  
G18004/12 PUNTA CAMPANELLA  
I20002/12 AMANTEA  
L26002/12 ZONA TRAPANI  
P38002/12 VIESTE  
T45006/12 RAVENNA  
T47002/12 CAORLE

### AVVISI NTM III

0210/12 BLACK SEA  
0218/12 BLACK SEA  
0219/12 EASTERN MEDITERRANEAN - EGYPT  
0222/12 BLACK SEA  
0224/12 EASTERN MEDITERRANEAN  
0227/12 NORTH ADRIATIC SEA  
0228/12 EASTERN MEDITERRANEAN - CYPRUS  
0229/12 KRITICO SEA  
0230/12 ALGERIA  
0231/12 EASTERN MEDITERRANEAN  
0232/12 MEDITERRANEAN AND BLACK SEAS

## **SEZIONE A**

---

### **A2 - COMUNICAZIONI E VARIE**

---

Al presente Fascicolo è allegata la seguente pubblicazione:

- **INFORMAZIONI NAUTICHE ED AVVISI NTM III N. 2/2012** (annulla la precedente edizione).

---

### **A3 - ANNULLAMENTI AA.NN.**

---

I seguenti Avvisi ai Naviganti, inseriti nelle pubblicazioni sotto indicate, sono annullati e pertanto devono essere distrutti:

Negativo.

## SEZIONE B

---

### B1 - AVVISI PER LE CARTE

---

#### MAR MEDITERRANEO



12.1 - 13-VI-2012  
Indefinita - Talloncino

Inserire il talloncino nella parte corrispondente della carta, a pagina 51, simboli INT N - 1.1, 1.2, 2.1 e 2.2.

**Avvertenze: le rappresentazioni grafiche ottenute da stampanti non professionali possono facilmente risultare distorte o deformate rispetto alle dimensioni originali; si raccomanda di verificare le quote confrontandole con quelle indicate ai margini.**

Carta 1111 INT 1 (2012-2)

(Scheda 1394/2012)

---

#### MAR MEDITERRANEO



12.2 - 13-VI-2012  
Indefinita - Avvertenza

Modificare in:

**Accuratezza della carta – Tenuto conto dei metodi di rilevamento utilizzati, differenti dagli attuali standard idrografici, alcuni elementi/dettagli potrebbero non essere rappresentati o essere posizionati in modo non compatibile con le attuali accuratezze di posizionamento. Prestare particolare attenzione qualora si navighi sia sotto costa, sia in prossimità di pericoli sia di opere emerse/sommerse anche utilizzando sistemi di posizionamento satellitare (GNSS).**

I "AVVERTENZA" "ACCURATEZZA DELLA CARTA".

Carte 263 (31) - 7457 (3)

(Scheda 1110/2012)

---

#### MAR MEDITERRANEO



12.3 - 13-VI-2012  
Indefinita - Avvertenza

Inserire nelle "AVVERTENZE - NOTE/CAUTION - NOTES":

**4 Accuratezza della carta – Tenuto conto dei metodi di rilevamento utilizzati, differenti dagli attuali standard idrografici, alcuni elementi/dettagli potrebbero non essere rappresentati o essere posizionati in modo non compatibile con le attuali accuratezze di posizionamento. Prestare particolare attenzione qualora si navighi sia sotto costa, sia in prossimità di pericoli sia di opere emerse/sommerse anche utilizzando sistemi di posizionamento satellitare (GNSS).**

**4 Chart accuracy – Due to the survey techniques used to compile this chart, different from the current hydrographic standards, some features/details may not be represented, or may be not in compliance with current positioning accuracy. Particular attention must be paid when navigating along the coast, near dangerous, submerged or awash features, even using satellite positioning systems (GNSS).**

Carte 77 (2012-5) - 84 INT3386 (10) - 96 INT3387 (2012-2) - 99 INT3395 (2012-1) - 121 (4) - 148 (6) - 199 (8) - 272 (2012-1) – 154 (2012-1)

(Scheda 1110/2012)

## SEZIONE B

### MAR MEDITERRANEO



12.4 - 13-VI-2012

Indefinita - Avvertenza

Inserire nelle "AVVERTENZE - NOTE/CAUTIONS - NOTES":

2. Accuratezza della carta – Tenuto conto dei metodi di rilevamento utilizzati, differenti dagli attuali standard idrografici, alcuni elementi/dettagli potrebbero non essere rappresentati o essere posizionati in modo non compatibile con le attuali accuratezze di posizionamento. Prestare particolare attenzione qualora si navighi sia sotto costa, sia in prossimità di pericoli sia di opere emerse/sommerse anche utilizzando sistemi di posizionamento satellitare (GNSS).

2. Chart accuracy – Due to the survey techniques used to compile this chart, different from the current hydrographic standards, some features/details may not be represented, or may be not in compliance with current positioning accuracy. Particular attention must be paid when navigating along the coast, near dangerous, submerged or awash features, even using satellite positioning systems (GNSS).

Carte 51 (2012-4) - 149 (2012-5) - 209 (5) - 297 (2012-12) - 315 (2012-1)

(Scheda 1110/2012)

---

### MAR MEDITERRANEO



12.5 - 13-VI-2012

Indefinita - Avvertenza

Inserire:

#### AVVERTENZE

Accuratezza della carta – Tenuto conto dei metodi di rilevamento utilizzati, differenti dagli attuali standard idrografici, alcuni elementi/dettagli potrebbero non essere rappresentati o essere posizionati in modo non compatibile con le attuali accuratezze di posizionamento. Prestare particolare attenzione qualora si navighi sia sotto costa, sia in prossimità di pericoli sia di opere emerse/sommerse anche utilizzando sistemi di posizionamento satellitare (GNSS).

Carte 7333 (2012-1) - 7338 (6) - 7354 (2012-1) - 7362 (2012-4) - 7363 (2012-1) - 7374 (3) - 7375 (2012-4) - 7406 (13) - 7426 (2012-1) - 7427 (2012-3) - 7428 (2012-2) - 7429 (2012-1) - 7430 (2012-2) - 7431 (3) - 7432 (2012-1) - 7440 (4) - 7447 (6) - 7448 (3) - 7449 (4) - 7450 (3) - 7456 (2012-2) - 7462 (2012-3) - 7463 (2012-2) - 7470 (2012-1) - 7474 (2012-1) - 7510 (2012-1)

(Scheda 1110/2012)

---

### MAR MEDITERRANEO



12.6 - 13-VI-2012

Indefinita - Avvertenza

Inserire:

#### AVVERTENZE

1. Accuratezza della carta – Tenuto conto dei metodi di rilevamento utilizzati, differenti dagli attuali standard idrografici, alcuni elementi/dettagli potrebbero non essere rappresentati o essere posizionati in modo non compatibile con le attuali accuratezze di posizionamento. Prestare particolare attenzione qualora si navighi sia sotto costa, sia in prossimità di pericoli sia di opere emerse/sommerse anche utilizzando sistemi di posizionamento satellitare (GNSS).

Carte 119 (12) - 124 (2012-34) - 241 (26) - 242 (28) - 247 (12) - 294 (46) - 913/06 (2012-11) - 947/05 (2012-14)

(Scheda 1110/2012)



## SEZIONE B

### MAR MEDITERRANEO



12.7 - 13-VI-2012

Indefinita - Avvertenza

Inserire nelle "AVVERTENZE - NOTE/CAUTIONS - NOTES":

**3. Accuratezza della carta – Tenuto conto dei metodi di rilevamento utilizzati, differenti dagli attuali standard idrografici, alcuni elementi/dettagli potrebbero non essere rappresentati o essere posizionati in modo non compatibile con le attuali accuratezze di posizionamento. Prestare particolare attenzione qualora si navighi sia sotto costa, sia in prossimità di pericoli sia di opere emerse/sommerse anche utilizzando sistemi di posizionamento satellitare (GNSS).**

**3. Chart accuracy – Due to the survey techniques used to compile this chart, different from the current hydrographic standards, some features/details may not be represented, or may be not in compliance with current positioning accuracy. Particular attention must be paid when navigating along the coast, near dangerous, submerged or awash features, even using satellite positioning systems (GNSS).**

Carte 62 INT3369 (2012-9) - 63 (2012-1) - 76 INT3370 (5) - 193 INT3461(2012-1) - 198 (2012-2) - 213 (2012-1) - 234 (3) - 236 (3) - 250 (2012-1) - 257 (16) - 274 (2012-2) - 291 (2012-1) - 295 (2012-3) - 296 (2012-1) - 153 (2)

(Scheda 1110/2012)

---

### MAR MEDITERRANEO



12.8 - 13-VI-2012

Indefinita - Avvertenza

#### Carta 107

Inserire nelle "AVVERTENZE - NOTE/CAUTIONS - NOTES":

**7 Accuratezza della carta – Tenuto conto dei metodi di rilevamento utilizzati, differenti dagli attuali standard idrografici, alcuni elementi/dettagli potrebbero non essere rappresentati o essere posizionati in modo non compatibile con le attuali accuratezze di posizionamento. Prestare particolare attenzione qualora si navighi sia sotto costa, sia in prossimità di pericoli sia di opere emerse/sommerse anche utilizzando sistemi di posizionamento satellitare (GNSS).**

**7 Chart accuracy – Due to the survey techniques used to compile this chart, different from the current hydrographic standards, some features/details may not be represented, or may be not in compliance with current positioning accuracy. Particular attention must be paid when navigating along the coast, near dangerous, submerged or awash features, even using satellite positioning system (GNSS).**

#### Carta 138 INT3352

Inserire nelle "AVVERTENZE - NOTE/CAUTIONS - NOTES":

**8 Accuratezza della carta – Tenuto conto dei metodi di rilevamento utilizzati, differenti dagli attuali standard idrografici, alcuni elementi/dettagli potrebbero non essere rappresentati o essere posizionati in modo non compatibile con le attuali accuratezze di posizionamento. Prestare particolare attenzione qualora si navighi sia sotto costa, sia in prossimità di pericoli sia di opere emerse/sommerse anche utilizzando sistemi di posizionamento satellitare (GNSS).**

**8 Chart accuracy – Due to the survey techniques used to compile this chart, different from the current hydrographic standards, some features/details may not be represented, or may be not in compliance with current positioning accuracy. Particular attention must be paid when navigating along the coast, near dangerous, submerged or awash features, even using satellite positioning system (GNSS).**

Carte 107 (7) - 138 INT3352 (24)

(Scheda 1110/2012)

## SEZIONE B

### MAR MEDITERRANEO



12.9 - 13-VI-2012

Indefinita - Avvertenza

Modificare in:

2. **Accuratezza della carta** – Tenuto conto dei metodi di rilevamento utilizzati, differenti dagli attuali standard idrografici, alcuni elementi/dettagli potrebbero non essere rappresentati o essere posizionati in modo non compatibile con le attuali accuratezze di posizionamento. Prestare particolare attenzione qualora si navighi sia sotto costa, sia in prossimità di pericoli sia di opere emerse/sommerse anche utilizzando sistemi di posizionamento satellitare (GNSS).

I"AVVERTENZA/NOTE - CAUTIONS/NOTES" N. 2.

2. **Chart accuracy** – Due to the survey techniques used to compile this chart, different from the current hydrographic standards, some features/details may not be represented, or may be not in compliance with current positioning accuracy. Particular attention must be paid when navigating along the coast, near dangerous, submerged or awash features, even using satellite positioning systems (GNSS).

Carta 116 (2012-2)

(Scheda 1110/2012)

---

### MAR MEDITERRANEO



12.10 - 13-VI-2012

Indefinita - Avvertenza

Modificare in:

3. **Accuratezza della carta** – Tenuto conto dei metodi di rilevamento utilizzati, differenti dagli attuali standard idrografici, alcuni elementi/dettagli potrebbero non essere rappresentati o essere posizionati in modo non compatibile con le attuali accuratezze di posizionamento. Prestare particolare attenzione qualora si navighi sia sotto costa, sia in prossimità di pericoli sia di opere emerse/sommerse anche utilizzando sistemi di posizionamento satellitare (GNSS).

I"AVVERTENZA/NOTE - CAUTIONS/NOTES" N. 3.

3. **Chart accuracy** – Due to the survey techniques used to compile this chart, different from the current hydrographic standards, some features/details may not be represented, or may be not in compliance with current positioning accuracy. Particular attention must be paid when navigating along the coast, near dangerous, submerged or awash features, even using satellite positioning systems (GNSS).

Carta 118 (2012-1)

(Scheda 1110/2012)

---

### MAR MEDITERRANEO



12.11 - 13-VI-2012

Indefinita - Avvertenza

Inserire nelle "AVVERTENZE – NOTE/CAUTIONS – NOTES":

**Accuratezza della carta** – Tenuto conto dei metodi di rilevamento utilizzati, differenti dagli attuali standard idrografici, alcuni elementi/dettagli potrebbero non essere rappresentati o essere posizionati in modo non compatibile con le attuali accuratezze di posizionamento. Prestare particolare attenzione qualora si navighi sia sotto costa, sia in prossimità di pericoli sia di opere emerse/sommerse anche utilizzando sistemi di posizionamento satellitare (GNSS).

**Chart accuracy** – Due to the survey techniques used to compile this chart, different from the current hydrographic standards, some features/details may not be represented, or may be not in compliance with current positioning accuracy. Particular attention must be paid when navigating along the coast, near dangerous, submerged or awash features, even using satellite positioning systems (GNSS).

Carta 134 (2012-2)

(Scheda 1110/2012)

## SEZIONE B

### MAR MEDITERRANEO



12.12 - 13-VI-2012  
Indefinita - Avvertenza

Modificare in:

**Accuratezza della carta – Tenuto conto dei metodi di rilevamento utilizzati, differenti dagli attuali standard idrografici, alcuni elementi/dettagli potrebbero non essere rappresentati o essere posizionati in modo non compatibile con le attuali accuratezze di posizionamento. Prestare particolare attenzione qualora si navighi sia sotto costa, sia in prossimità di pericoli sia di opere emerse/sommerse anche utilizzando sistemi di posizionamento satellitare (GNSS).**

l' "AVVERTENZA" "ACCURATEZZA".

Carte 7320 (2012-1) - 7321 (2012-1)

(Scheda 1110/2012)

---

### MAR MEDITERRANEO



12.13 - 13-VI-2012  
Indefinita - Avvertenza

Inserire nelle "AVVERTENZE - CAUTIONS":

**Accuratezza della carta – Tenuto conto dei metodi di rilevamento utilizzati, differenti dagli attuali standard idrografici, alcuni elementi/dettagli potrebbero non essere rappresentati o essere posizionati in modo non compatibile con le attuali accuratezze di posizionamento. Prestare particolare attenzione qualora si navighi sia sotto costa, sia in prossimità di pericoli sia di opere emerse/sommerse anche utilizzando sistemi di posizionamento satellitare (GNSS).**

**Chart accuracy – Due to the survey techniques used to compile this chart, different from the current hydrographic standards, some features/details may not be represented, or may be not in compliance with current positioning accuracy. Particular attention must be paid when navigating along the coast, near dangerous, submerged or awash features, even using satellite positioning systems (GNSS).**

Carte 52 (12) - 54 INT3361 (17) - 55 INT3362 (37) - 58 (9) - 60 INT3365 (56) - 79 (9) - 94 (2012-8) - 95 (16) - 104 INT3356 (2012-42) - 106 INT3360 (31) - 115 INT3364 (41) - 147 (8) - 191 (17) - 210 (21) - 211 (8) - 214 (26) - 245 (2012-6) - 249 (2012-9) - 265 (2012-6) - 269 (2012-11) - 271 (2012-22) - 273 (17) - 286 (12) - 290 (2012-11) - 292 (8) - 293 (2012-34) - 299 (2012-18) - 311 (2012-22) - 316 (5) - 318 (12)

(Scheda 1110/2012)

---

### MAR MEDITERRANEO



12.14 - 13-VI-2012  
Indefinita - Avvertenza

Inserire nelle "AVVERTENZE":

**Accuratezza della carta – Tenuto conto dei metodi di rilevamento utilizzati, differenti dagli attuali standard idrografici, alcuni elementi/dettagli potrebbero non essere rappresentati o essere posizionati in modo non compatibile con le attuali accuratezze di posizionamento. Prestare particolare attenzione qualora si navighi sia sotto costa, sia in prossimità di pericoli sia di opere emerse/sommerse anche utilizzando sistemi di posizionamento satellitare (GNSS).**

Carte 235 (2012-5) - 913/03 (11) - 7442 (2012-3) - 7534 (9)

(Scheda 1110/2012)

## SEZIONE B

### MEDITERRANEO OCCIDENTALE - SPAGNA

12.15 - 13-VI-2012

**Cabo San Sebastian - Fondale**

Modificare in **68** il fondale "86" circa in 41°53.0'N - 003°12.2'E.

(Brest Avv. n° 12.21.50)

**Carta 907 INT3116 (33)**

(Scheda 1260/2012)

---

### MAR LIGURE - ITALIA



12.16 - 13-VI-2012

**Crevari - Talloncino**

Inserire il talloncino allegato centrato circa in 44°24.82'N - 008°43.72'E.

**Avvertenze: le rappresentazioni grafiche ottenute da stampanti non professionali possono facilmente risultare distorte o deformate rispetto alle dimensioni originali; si raccomanda di verificare le quote confrontandole con quelle indicate ai margini.**

**Carta 106 INT3360 (32)**

(Scheda 2145/2010)

---

### MAR LIGURE - ITALIA



12.17 - 13-VI-2012

**Genova - Talloncino**

Inserire il talloncino allegato centrato circa in 44°25.22'N - 008°49.75'E.

**Avvertenze: le rappresentazioni grafiche ottenute da stampanti non professionali possono facilmente risultare distorte o deformate rispetto alle dimensioni originali; si raccomanda di verificare le quote confrontandole con quelle indicate ai margini.**

**Carta 106 INT3360 (33)**

(Scheda 1140/2011)

## SEZIONE B

### MAR LIGURE - ITALIA



12.18 - 13-VI-2012

#### Portofino - Zona regolamentata - Legenda - Avvertenza

##### Carta 58

1) Inserire un limite di zona regolamentata (INT N - 2.1) (bordato in tinta per evidenziare) equidistante **2 M** da ogni punto del limite più esterno della Riserva Marina di Portofino delimitato dai punti:

- a) 44°20.375'N - 009°15.150'E, costa;
- b) 44°17.110'N - 009°15.986'E, limite S carta.

2) Inserire la legenda **vedi Avvertenza - see Note** in:

- a) 44°19.000'N - 009°15.000'E;
- b) 44°17.700'N - 009°13.000'E.

3) Inserire la legenda (**v. Port.**) in 44°19.600'N - 009°13.700'E.

4) Inserire nelle "AVVERTENZE - CAUTIONS":

**Limitazioni alle navi mercantili - Con decreto 02/03/2012 è stato vietato il transito alle navi mercantili adibite al trasporto merci e passeggeri superiori alle 500 t di stazza lorda nella fascia di mare esterna ai parchi ed alle aree protette nazionali. Per i dettagli consultare il Portolano.**

**Limitations to merchant vessels - According to Decree 02/03/2012, transit to cargo or passenger vessels over 500 gross tons is forbidden in areas outside national parks and national protected areas. For more details, see Sailing Directions.**

##### Carta 107

1) Inserire un limite di zona regolamentata (INT N - 2.1) (bordato in tinta per evidenziare) equidistante **2 M** da ogni punto del limite più esterno della Riserva Marina di Portofino delimitato dai punti:

- a) 44°21.98'N - 009°06.88'E, costa;
- b) 44°20.37'N - 009°15.15'E, costa.

2) Inserire la legenda **vedi Avvertenza 8 - see Note 8** in:

- a) 44°17.50'N - 009°15.00'E;
- b) 44°19.50'N - 009°07.00'E.

3) Inserire nelle "AVVERTENZE - NOTE/CAUTIONS - NOTES":

**8 Limitazioni alle navi mercantili - Con decreto 02/03/2012 è stato vietato il transito alle navi mercantili adibite al trasporto merci e passeggeri superiori alle 500 t di stazza lorda nella fascia di mare esterna ai parchi ed alle aree protette nazionali. Per i dettagli consultare il Portolano.**

**8 Limitations to merchant vessels - According to Decree 02/03/2012, transit to cargo or passenger vessels over 500 gross tons is forbidden in areas outside national parks and national protected areas. For more details, see Sailing Directions.**

4) Inserire la legenda **v. Port.** in 44°18.30'N - 009°13.70'E.

##### Carta 7307

1) Inserire un limite di zona regolamentata (INT N - 2.1) (bordato in tinta per evidenziare) equidistante **2 M** da ogni punto del limite più esterno della Riserva Marina di Portofino delimitato dai punti:

- a) 44°21.98'N - 009°06.90'E, costa;
- b) 44°18.76'N - 009°05.74'E, limite S carta.

2) Inserire la legenda **vedi Avvertenza** in 44°20.00'N - 009°07.00'E.

3) Inserire nelle "AVVERTENZE":

**Limitazioni alle navi mercantili - Con decreto 02/03/2012 è stato vietato il transito alle navi mercantili adibite al trasporto merci e passeggeri superiori alle 500 t di stazza lorda nella fascia di mare esterna ai parchi ed alle aree protette nazionali. Per i dettagli consultare il Portolano.**

segue

## SEZIONE B

### Carta 7308

1) Inserire un limite di zona regolamentata (INT N - 2.1) (bordato in tinta per evidenziare) equidistante **2 M** da ogni punto del limite più esterno della Riserva Marina di Portofino delimitato dai punti:

- a) 44°20.38'N - 009°15.14'E, costa;
- b) 44°17.21'N - 009°16.04'E, limite S carta.

2) Inserire la legenda **vedi Avvertenza** in:

- a) 44°18.00'N - 009°10.00'E;
- b) 44°18.20'N - 009°15.00'E.

3) Inserire nelle "AVVERTENZE":

**Limitazioni alle navi mercantili - Con decreto 02/03/2012 è stato vietato il transito alle navi mercantili adibite al trasporto merci e passeggeri superiori alle 500 t di stazza lorda nella fascia di mare esterna ai parchi ed alle aree protette nazionali. Per i dettagli consultare il Portolano.**

### Carta 2

1) Inserire un limite di zona regolamentata (INT N - 2.1) (bordato in tinta per evidenziare) equidistante **2 M** da ogni punto del limite più esterno della Riserva Marina di Portofino delimitato dai punti:

- a) 44°21.94'N - 009°06.92'E, costa;
- b) 44°20.33'N - 009°15.19'E, costa.

2) Inserire la legenda **v. Avv. - see Note** in:

- a) 44°17.46'N - 009°15.02'E;
- b) 44°19.46'N - 009°07.02'E.

3) Inserire nelle "AVVERTENZE - CAUTIONS":

**Limitazioni alle navi mercantili - Con decreto 02/03/2012 è stato vietato il transito alle navi mercantili adibite al trasporto merci e passeggeri superiori alle 500 t di stazza lorda nella fascia di mare esterna ai parchi ed alle aree protette nazionali. Per i dettagli consultare il Portolano.**

**Limitations to merchant vessels - According to Decree 02/03/2012, transit to cargo or passenger vessels over 500 gross tons is forbidden in areas outside national parks and national protected areas. For more details, see Sailing Directions.**

### Carta 3

1) Inserire un limite di zona regolamentata (INT N - 2.1) (bordato in tinta per evidenziare) equidistante **2 M** da ogni punto del limite più esterno della Riserva Marina di Portofino delimitato dai punti:

- a) 44°21.98'N - 009°06.88'E, costa;
- b) 44°20.37'N - 009°15.15'E, costa.

2) Inserire la legenda **v. Avv. - see Note** in:

- a) 44°17.50'N - 009°15.00'E;
- b) 44°19.50'N - 009°07.00'E.

3) Inserire nelle "AVVERTENZE - CAUTIONS":

**Limitazioni alle navi mercantili - Con decreto 02/03/2012 è stato vietato il transito alle navi mercantili adibite al trasporto merci e passeggeri superiori alle 500 t di stazza lorda nella fascia di mare esterna ai parchi ed alle aree protette nazionali. Per i dettagli consultare il Portolano.**

**Limitations to merchant vessels - According to Decree 02/03/2012, transit to cargo or passenger vessels over 500 gross tons is forbidden in areas outside national parks and national protected areas. For more details, see Sailing Directions.**

segue

## SEZIONE B

### Carta 7005

1) Inserire un limite di zona regolamentata (INT N - 2.1) (bordato in tinta per evidenziare) equidistante **2 M** da ogni punto del limite più esterno della Riserva Marina di Portofino delimitato dai punti:

- a) 44°21.98'N - 009°06.90'E, costa;
- b) 44°20.38'N - 009°15.14'E, costa.

2) Inserire la legenda **v. Avv.** in:

- a) 44°17.50'N - 009°14.50'E;
- b) 44°19.50'N - 009°07.00'E.

3) Inserire nelle "AVVERTENZE":

**Limitazioni alle navi mercantili - Con decreto 02/03/2012 è stato vietato il transito alle navi mercantili adibite al trasporto merci e passeggeri superiori alle 500 t di stazza lorda nella fascia di mare esterna ai parchi ed alle aree protette nazionali. Per i dettagli consultare il Portolano.**

Carte 2 (69) - 3 (25) - 58 (10) - 107 (8) - 7005 (5) - 7307 (2) - 7308 (3)

(Scheda 1245/2012)

---

## MAR LIGURE - ITALIA



12.19 - 13-VI-2012

**Cinque Terre - Zona Regolamentata - Legenda - Avvertenza**

### Carta 115 INT3364

1) Inserire un limite di zona regolamentata (INT N - 2.1) (bordato in tinta per evidenziare) equidistante **2 M** da ogni punto del limite più esterno dell'Area Marina Protetta delle Cinque Terre "Zona C" congiungente i punti:

- a) 44°01.88'N - 009°41.94'E, limite W carta;
- b) 44°03.86'N - 009°47.99'E, costa.

2) Inserire la legenda **vedi Avvertenza - see Note** all'interno della zona in 1).

3) Inserire nelle "AVVERTENZE - CAUTIONS":

**Limitazioni alle navi mercantili - Con decreto 02/03/2012 è stato vietato il transito alle navi mercantili adibite al trasporto merci e passeggeri superiori alle 500 t di stazza lorda nella fascia di mare esterna ai parchi ed alle aree protette nazionali. Per i dettagli consultare il Portolano.**

sotto il titolo della carta.

**Limitations to merchant vessels - According to Decree 02/03/2012, transit to cargo or passenger vessels over 500 gross tons is forbidden in areas outside national parks and national protected areas. For more details, see Sailing Directions.**

### Carta 7310

1) Inserire un limite di zona regolamentata (INT N - 2.1) (bordato in tinta per evidenziare) equidistante **2 M** da ogni punto del limite più esterno dell'Area Marina Protetta delle Cinque Terre "Zona C" congiungente i punti:

- a) 44°01.88'N - 009°41.94'E, limite W carta;
- b) 44°03.86'N - 009°47.99'E, costa.

2) Inserire la legenda **vedi Avvertenza** all'interno della zona in 1).

3) Inserire nelle "AVVERTENZE":

**Limitazioni alle navi mercantili - Con decreto 02/03/2012 è stato vietato il transito alle navi mercantili adibite al trasporto merci e passeggeri superiori alle 500 t di stazza lorda nella fascia di mare esterna ai parchi ed alle aree protette nazionali. Per i dettagli consultare il Portolano.**

sotto il titolo della carta.

### Carta 3

1) Inserire un limite di zona regolamentata (INT N - 2.1) (bordato in tinta per evidenziare) equidistante **2 M** da ogni punto del limite più esterno dell'Area Marina Protetta delle Cinque Terre "Zona C" delimitato dai punti:

- a) 44°10.51'N - 009°35.20'E, costa;
- b) 44°03.86'N - 009°47.99'E, costa.

2) Inserire la legenda **vedi Avvertenza - see Note** all'interno della zona in 1).

segue

## SEZIONE B

### Carta 7006

1) Inserire un limite di zona regolamentata (INT N - 2.1) (bordato in tinta per evidenziare) equidistante **2 M** da ogni punto del limite più esterno dell'Area Marina Protetta delle Cinque Terre "Zona C" congiungente i punti:

- a) 44°10.51'N - 009°35.20'E, costa;
- b) 44°03.28'N - 009°47.16'E, limite E carta.

2) Inserire la legenda **vedi Avvertenza** all'interno della zona in 1).

3) Inserire nelle "AVVERTENZE":

**Limitazioni alle navi mercantili - Con decreto 02/03/2012 è stato vietato il transito alle navi mercantili adibite al trasporto merci e passeggeri superiori alle 500 t di stazza lorda nella fascia di mare esterna ai parchi ed alle aree protette nazionali. Per i dettagli consultare il Portolano.**

sotto il titolo della carta.

### Carta 7007

1) Inserire un limite di zona regolamentata (INT N - 2.1) (bordato in tinta per evidenziare) equidistante **2 M** da ogni punto del limite più esterno dell'Area Marina Protetta delle Cinque Terre "Zona C" congiungente i punti:

- a) 44°05.60'N - 009°36.11'E, limite W carta;
- b) 44°03.86'N - 009°47.99'E, costa.

2) Inserire la legenda **vedi Avvertenza** all'interno della zona in 1).

3) Inserire nelle "AVVERTENZE":

**Limitazioni alle navi mercantili - Con decreto 02/03/2012 è stato vietato il transito alle navi mercantili adibite al trasporto merci e passeggeri superiori alle 500 t di stazza lorda nella fascia di mare esterna ai parchi ed alle aree protette nazionali. Per i dettagli consultare il Portolano.**

sotto il titolo della carta.

**Carte 3 (26) - 115 INT3364 (42) - 7006 (2012-7) - 7007 (10) - 7310 (2012-8)**

(Scheda 1168/2012)



## SEZIONE B

### MAR TIRRENO - ITALIA



12.20 - 13-VI-2012

**Foce Fiume Arno - Fondale - Legenda**

**Carta 120 INT3368**

1) Cancellare il fondale "2" circa in 43°40.83'N - 010°16.28'E.

2) Inserire la legenda **v. Port.** in prossimità del punto in 1).

**Carta 7314**

1) Cancellare il fondale "2" circa in 43°40.78'N - 010°16.21'E.

2) Inserire la legenda **v. Port.** in prossimità del punto in 1).

**Carte 120 INT3368 (23) - 7314 (6)**

(Scheda 1253/2012)

---

### MAR TIRRENO - ITALIA



12.21 - 13-VI-2012

**Marina di Pisa - Talloncino**

Inserire il talloncino allegato centrato circa in 43°39.00'N - 010°16.60'E.

**Avvertenze: le rappresentazioni grafiche ottenute da stampanti non professionali possono facilmente risultare distorte o deformate rispetto alle dimensioni originali; si raccomanda di verificare le quote confrontandole con quelle indicate ai margini.**

**Carta 120 INT3368 (24)**

(Scheda 1445/2011)

---

### MAR TIRRENO - ITALIA (SARDEGNA)



12.22 - 13-VI-2012

**Cagliari - Fondali**

1) Cancellare il fondale "13" centrato in 39°12.393'N - 009°04.698'E.

2) Cancellare il fondale "11<sub>3</sub>" centrato in 39°12.333'N - 009°04.772'E.

**Carta 311 (23)**

(Scheda 910/2012)

---

### MAR TIRRENO - ITALIA (SARDEGNA)



12.23 - 13-VI-2012

**Cagliari - Boa**

Spostare la boa e le relative caratteristiche da 39°12.120'N - 009°07.180'E a 39°12.119'N - 009°07.156'E.

**Carta 311 (24)**

(Scheda 910/2012)

## SEZIONE B

### MAR TIRRENO - ITALIA (SARDEGNA)



12.24 - 13-VI-2012

Arbatax - Fanale - Settore luminoso

#### Carta 315

1) Modificare in **F.R.14m5M** le caratteristiche del fanale circa in 39°56.50'N - 009°42.28'E.

2) Inserire un settore luminoso (INT P - 40.1) **R 295° - 150°** al fanale in 1) lunghezza linee settote **0.20 M**, unire i limiti del settore con un arco di raggio **0.15 M**.

#### Carta 7354

Modificare in **F.R.14m5M** le caratteristiche del fanale circa in 39°56.50'N - 009°42.29'E.

Carte 315 (2) - 7354 (2)

(Scheda 1281/2012)

---

### MAR TIRRENO - ITALIA (SARDEGNA)



12.25 - 13-VI-2012

Olbia - Zona regolamentata - Legenda - Avvertenza

#### Carta 322

1) Inserire un limite di zona regolamentata (INT N - 2.1) (bordato in tinta per evidenziare) equidistante **2 M** da ogni punto del limite più esterno dell'Area Marina Protetta denominata "Tavolara - Punta Coda Cavallo" compreso tra i punti:

a) 40°58.05'N - 009°45.75'E, limite zona regolamentata;

b) 40°55.62'N - 009°49.01'E, limite E carta,

delimitata a N-NW dal limite di zona regolamentata esistente.

2) Inserire la legenda **vedi Avvertenza** in:

a) 40°56.30'N - 009°41.00'E;

b) 40°56.00'N - 009°46.00'E.

3) Inserire nelle "AVVERTENZE":

**Limitazioni alle navi mercantili - Con decreto 02/03/2012 è stato vietato il transito alle navi mercantili adibite al trasporto merci e passeggeri superiori alle 500 t di stazza lorda nella fascia di mare esterna ai parchi ed alle aree protette nazionali. Per i dettagli consultare il Portolano.**

#### Carta 42

1) Inserire un limite di zona regolamentata (INT N - 2.1) (bordato in tinta per evidenziare) equidistante **2 M** da ogni punto del limite più esterno dell'Area Marina Protetta denominata "Tavolara - Punta Coda Cavallo" compreso tra i punti:

a) 40°58.05'N - 009°45.75'E, limite zona cavi;

b) 40°53.00'N - 009°51.20'E, limite S carta.

2) Inserire la legenda **v. Avv. - see Note** all'interno della zona in 1).

3) Inserire nelle "AVVERTENZE - CAUTIONS":

**Limitazioni alle navi mercantili - Con decreto 02/03/2012 è stato vietato il transito alle navi mercantili adibite al trasporto merci e passeggeri superiori alle 500 t di stazza lorda nella fascia di mare esterna ai parchi ed alle aree protette nazionali. Per i dettagli consultare il Portolano.**

**Limitations to merchant vessels - According to Decree 02/03/2012, transit to cargo or passenger vessels over 500 gross tons is forbidden in areas outside national parks and national protected areas. For more details, see Sailing Directions.**

segue

## SEZIONE B

### Carta 43

1) Inserire un limite di zona regolamentata (INT N - 2.1) (bordato in tinta per evidenziare) equidistante **2 M** da ogni punto del limite più esterno dell'Area Marina Protetta denominata "Tavolara - Punta Coda Cavallo" compreso tra i punti:

- a) 40°58.05'N - 009°45.75'E, limite zona cavi;
- b) 40°44.18'N - 009°42.75'E, costa, delimitato a N-NW dal limite zona cavi.

2) Inserire la legenda **v. Avv. - see Note** centrata in:

- a) 40°56.50'N - 009°45.50'E;
- b) 40°49.00'N - 009°48.00'E.

3) Inserire nelle "AVVERTENZE - CAUTIONS":

**Limitazioni alle navi mercantili - Con decreto 02/03/2012 è stato vietato il transito alle navi mercantili adibite al trasporto merci e passeggeri superiori alle 500 t di stazza lorda nella fascia di mare esterna ai parchi ed alle aree protette nazionali. Per i dettagli consultare il Portolano.**

**Limitations to merchant vessels - According to Decree 02/03/2012, transit to cargo or passenger vessels over 500 gross tons is forbidden in areas outside national parks and national protected areas. For more details, see Sailing Directions.**

### Carta 7118

1) Inserire un limite di zona regolamentata (INT N - 2.1) (bordato in tinta per evidenziare) equidistante **2 M** da ogni punto del limite più esterno dell'Area Marina Protetta denominata "Tavolara - Punta Coda Cavallo" compreso tra i punti:

- a) 40°51.15'N - 009°51.10'E, limite N carta;
- b) 40°44.19'N - 009°42.78'E, costa.

2) Inserire la legenda (**vedi Avvertenza**) centrata in 40°49.00'N - 009°48.00'E.

3) Inserire nelle "AVVERTENZE":

**Limitazioni alle navi mercantili - Con decreto 02/03/2012 è stato vietato il transito alle navi mercantili adibite al trasporto merci e passeggeri superiori alle 500 t di stazza lorda nella fascia di mare esterna ai parchi ed alle aree protette nazionali. Per i dettagli consultare il Portolano.**

Carte 42 (2012-69) - 43 (25) - 322 (36) - 7118 (3)

(Scheda 1066/2012)

---

### MAR TIRRENO - ITALIA (SICILIA)



12.26 - 13-VI-2012

**Isola Filicudi - Talloncino**

Inserire il talloncino allegato centrato in 38°33.40'N - 014°33.52'E.

**Avvertenze: le rappresentazioni grafiche ottenute da stampanti non professionali possono facilmente risultare distorte o deformate rispetto alle dimensioni originali; si raccomanda di verificare le quote confrontandole con quelle indicate ai margini.**

Carta 247 (13)

(Scheda 1225/2012)

---

### MARE ADRIATICO - ITALIA



12.27 - 13-VI-2012

**Pesaro - Limite marittimo**

#### RIQUADRO PESARO

1) Cancellare il limite marittimo compreso tra i punti:

- a) 43°55.600'N - 012°53.990'E, limite W riquadro;
- b) 43°55.600'N - 012°54.809'E, limite E riquadro.

2) Inserire un limite marittimo (INT N - 1.1) congiungente i punti:

- a) 43°55.700'N - 012°53.990'E, limite W riquadro;
- b) 43°55.700'N - 012°54.809'E, limite E riquadro.

Carta 214 (27)

(Scheda 1223/2012)

## SEZIONE B

### MARE ADRIATICO - ITALIA



12.28 - 13-VI-2012

#### Chioggia - Fondali - Linee di pericolo - Avvertenza

- 1) Cancellare il fondale "8<sub>6</sub>" centrato in 45°13.780'N - 012°18.858'E.
- 2) Cancellare il fondale "11<sub>5</sub>" centrato in 45°13.785'N - 012°16.418'E.
- 3) Inserire una linea di pericolo (INT K - 1) congiungente i punti:
  - a) 45°13.868'N - 012°17.280'E;
  - b) 45°13.868'N - 012°17.380'E;
  - c) 45°13.680'N - 012°17.400'E;
  - d) 45°13.585'N - 012°17.235'E;
  - e) 45°13.623'N - 012°17.148'E;
  - f) 45°13.725'N - 012°17.310'E;
  - g) punto in a),  
ed i punti:
    - h) 45°13.830'N - 012°17.085'E;
    - i) 45°13.830'N - 012°17.135'E;
    - j) 45°14.038'N - 012°17.135'E;
    - k) 45°14.038'N - 012°17.085'E;
    - l) punto in h),  
ed i punti:
      - m) 45°14.230'N - 012°17.132'E;
      - n) 45°14.230'N - 012°17.168'E;
      - o) 45°14.380'N - 012°17.220'E;
      - p) 45°14.380'N - 012°17.170'E;
      - q) punto in m).
- 4) Cancellare i fondali ed i tratti di isobata all'interno delle zone in 3).
- 5) Inserire la legenda **v.Avv** all'interno delle zone in 3).
- 6) Inserire nelle "AVVERTENZE":  
**Fondali - Sono intervenuti sostanziali modifiche rispetto ai fondali rappresentati nella zona dell'avamposto e del canale Caroman del Porto di Chioggia.**

Carta 221 (24)

(Scheda 1229/2012)

---

### MARE ADRIATICO - ITALIA



12.29 - 13-VI-2012

#### Chioggia - Limite marittimo - Avvertenza - Legenda

- 1) Inserire un limite marittimo (INT N - 1.1) congiungente i punti:
  - a) 45°13.711'N - 012°17.532'E, costa;
  - b) 45°13.518'N - 012°17.532'E;
  - c) 45°13.354'N - 012°17.713'E, costa.
- 2) Inserire un limite marittimo (INT N - 1.1) congiungente i punti:
  - a) 45°13.550'N - 012°16.695'E, costa;
  - b) 45°13.590'N - 012°16.695'E;
  - c) 45°13.590'N - 012°17.000'E;
  - d) 45°13.447'N - 012°17.000'E, costa.
- 3) Inserire la legenda **v. Avv.** all'interno delle zone in 1) e 2).
- 4) Inserire nelle "AVVERTENZE":  
**Porticcioli - Sono intervenuti sostanziali mutamenti rispetto a quanto rappresentato su questa carta a seguito della realizzazione dei porticcioli di San Felice e della darsena Le Saline. E' in corso un aggiornamento grafico.**

Carta 221 (25)

(Scheda 1249/2012)

## SEZIONE B

### MARE ADRIATICO - ITALIA



**12.30** - 13-VI-2012

**Venezia - Relitti**

1) Modificare in **10<sub>1</sub>** il battente d'acqua "11<sub>5</sub>" del relitto in 45°25.534'N - 012°25.210'E.

2) Modificare in un relitto (INT K - 26) **13<sub>7</sub> Wk** il relitto in 45°25.583'N - 012°24.977'E.

**Carta 226 (27)**

(Scheda 1263/2012)

---

### MEDITERRANEO ORIENTALE - TUNISIA

**12.31** - 13-VI-2012

**Banchi di Kerkennah - Relitti**

**Carta 946**

Inserire un relitto (INT K - 28) in:

a) 34°56.2'N - 011°32.6'E;

b) 35°01.7'N - 011°29.3'E.

**Carta 960**

Inserire un relitto (INT K - 28) in 34°56.3'N - 011°32.7'E.

(Brest Avv. n° 12.21.89)

**Carte 946 (58) - 960 (52)**

(Scheda 1260/2012)

---

B2 - AVVISI PER I PORTOLANI

---

MAR LIGURE - ITALIA



12.32 - 13-VI-2012

**Portofino - Area Marina Protetta**

**Inserire dopo la riga 14:**

«Esternamente al perimetro dell'Area Marina Protetta è istituita una fascia ampia 2 M dove sono vietati la navigazione, l'ancoraggio e la sosta alle navi mercantili e passeggeri superiori a 500 t di s.l. (Decreto 02/03/2012).».

**Portolano P1, ed. 2006, pag. 105**

(Scheda 1072/2012)

---

MAR LIGURE - ITALIA



12.33 - 13-VI-2012

**Golfo Marconi - Atterraggio e sosta delle navi da crociera**

**Inserire dopo la riga 38:**

«**Regolamento per le operazioni di atterraggio, ancoraggio e sosta delle navi da crociera nella zona e nel punto di fonda individuati nella rada del Golfo Marconi per le operazioni di trasbordo dei passeggeri che accedono ai porti di Santa Margherita Ligure, Rapallo e Portofino**» – Nelle acque del Circondario Marittimo di Santa Margherita Ligure è individuata, ai fini del D.M. 02/03/2012, una fascia di mare che si estende per **2 M** dal perimetro esterno dell'Area Marina Protetta di Portofino, destinata alle navi da crociera; per tutte le altre navi di stazza lorda superiore alle 500 t è vietato navigare, transitare e sostare nella fascia. Le seguenti disposizioni cessano la propria efficacia il 31/10/2012.

**Zona e punto di fonda** – In deroga al citato decreto, all'interno della fascia delle 2 M sono individuati un'area di fonda ed un punto di fonda, idonei a ricevere navi da crociera per le operazioni di trasbordo e trasporto di passeggeri.

La zona di fonda, destinata agli sbarchi a Portofino, è delimitata dalla linea congiungente i seguenti punti (WGS84):

- a) 44°18'.8N - 009°14'.00E;
- b) 44°18'.8N - 009°14'.70E;
- c) 44°17'.8N - 009°15'.05E;
- d) 44°17'.8N - 009°14'.35E.

Il punto di fonda, per i passeggeri diretti a Rapallo e Santa Margherita Ligure, è individuato dalle coordinate (WGS84):

44°19'.7N - 009°13'.8E.

Per entrare/uscire dalla zona o dal punto di fonda sono istituiti 3 punti denominati "gate" esterni alla fascia, di coordinate (WGS84):

- Gate 1: 44°17'.2N - 009°17'.95E;
- Gate 2: 44°16'.6N - 009°17'.0E;
- Gate 3: 44°16'.0N - 009°16'.0E.

segue

## SEZIONE B

**Prescrizioni** - Per l'avvicinamento o l'allontanamento dalla zona o dal punto di fonda i comandanti delle navi devono:

- a) prima di dirigere verso la zona di fonda transitare dal "gate 2", per poi assumere e mantenere una rotta diretta (Rv 315°) verso la zona; per lasciare la zona di fonda, dirigere con rotta diretta (Rv 150°) in direzione del "gate 3", in assetto di manovra;
- b) per dirigere verso il punto di fonda transitare dal "gate 1", per poi assumere e mantenere una rotta diretta (Rv 310°) verso il punto di fonda; per lasciare il punto di fonda, dirigere, con rotta diretta (Rv 130°) in direzione del "gate 1", in assetto di manovra.

Tutte le navi da crociera devono seguire le procedure, le prescrizioni e le cautele indicate dall'Autorità Marittima e devono mantenere una velocità ridotta (comunque non superiore al minimo necessario per garantire il governo dell'unità) e transitare a distanza di sicurezza da eventuali altre navi alla fonda.

**Divieti** - E' vietato:

- dare fondo in zona e punto di fonda diversi da quelli istituiti;
- raggiungere la fonda dal "gate" di riferimento con rotte diverse da quelle sopra riportate;
- lasciare la fonda per raggiungere il "gate" di riferimento con rotte diverse da quelle sopra riportate;
- a tutte le unità inferiori a 500 t s.l., ad eccezione di quelle strettamente interessate alle operazioni della nave passeggeri, navigare o sostare ad una distanza inferiore a 250 m dalla nave ancorata nella zona/punto di fonda.».

**Portolano P1, ed. 2006, pag. 110**

(Scheda 1067/2012)

---

## MAR TIRRENO - ITALIA (SARDEGNA)



**12.34** - 13-VI-2012

**La Maddalena - Ancoraggio**

**Sostituire le righe 7 ÷ 8 con:**

«**GOLFO SALINE** - «Offre un buon ridosso dai venti del IV quadrante. All'ingresso, in 41°09.70'N - 009°25.40'E (WGS 84), si trova un punto di ancoraggio il cui utilizzo è vietato alle navi mercantili adibite al trasporto di merci e passeggeri superiori alle 500 t s.l..»

La zona di mare circostante di raggio 0,15 M, è interdetta alla balneazione, alla pesca e all'immersione con qualsiasi tecnica. Tutte le navi che intendono utilizzare il punto di fonda devono preventivamente avanzare richiesta all'Autorità Marittima.

I Comandanti delle navi dovranno comunicare alla dipendente Sala Operativa l'arrivo/partenza dal punto di fonda.

Tutte le unità in transito in prossimità del punto di fonda, durante le operazioni di ancoraggio delle navi, dovranno prestare massima attenzione e tenersi a distanza di sicurezza.

Nella parte NW del golfo sorge un gruppo di case bianche con tetto rossastro.».

**Portolano P3, ed. 2006, pag. 46**

(Scheda 1286/2012)

(Sostituisce l'A.N. 11.20/2012).

## SEZIONE B

### MAR TIRRENO - ITALIA (SARDEGNA)



12.35 - 13-VI-2012

#### La Maddalena - Ancoraggio

#### Sostituire le righe 9 ÷ 10 con:

«**LISCIA DI VACCA** - Un punto di ancoraggio il cui utilizzo è vietato alle navi mercantili adibite al trasporto di merci e passeggeri superiori alle 500 t s.l. si trova in 41°08.85'N - 009°30.35'E (WGS 84) all'entrata della baia, su fondo di alghe.

La zona di mare circostante di raggio 0,15 M è interdetta alla balneazione, alla pesca e all'immersione con qualsiasi tecnica. Tutte le navi che intendono utilizzare il punto di fonda devono preventivamente avanzare richiesta all'Autorità Marittima.

I Comandanti delle navi dovranno comunicare alla dipendente Sala Operativa l'arrivo/partenza dal punto di fonda.

Tutte le unità in transito in prossimità del punto di fonda, durante le operazioni di ancoraggio delle navi, dovranno prestare massima attenzione e tenersi a distanza di sicurezza.».

Portolano P3, ed. 2006, pag. 50

(Scheda 1286/2012)

(Sostituisce l'A.N. 8.22/2012).

---

### MAR TIRRENO - ITALIA (SARDEGNA)



12.36 - 13-VI-2012

#### Isola di Caprera - Ancoraggio

#### Cancellare le righe 39 ÷ 45.

Portolano P3, ed. 2006, pag. 73

(Scheda 1286/2012)

---

### MAR TIRRENO - ITALIA (SARDEGNA)



12.37 - 13-VI-2012

#### Olbia - Divieti

#### Inserire dopo la riga 39:

«**Divieto** - Nella fascia di mare ampia **2 M** esterna al perimetro della riserva generale (Zona C) sono vietati, alle navi mercantili adibite al trasporto merci e passeggeri superiori alle 500 t s.l., la navigazione, l'ancoraggio e la sosta.

Il divieto non si applica alla porzione di fascia di mare che interferisce con lo schema di Separazione del Traffico per il porto di Olbia (v. carte).».

Portolano P3, ed. 2006, pag. 100

(Scheda 1066/2012)



**SEZIONE B**

---

**B3 - AVVISI PER I RADIOSERVIZI**

---

**MAR MEDITERRANEO**

12.38 - 13-VI-2012

**Indefinita - Tempi in uso - Radiosegnali Orari**

**Sostituire la tabella :**

<b>STATO</b>	<b>ORA LOCALE</b>	<b>ORA LEGALE</b>	<b>IN VIGORE DA</b>	<b>FINO A</b>
ALBANIA	UTC - 1	UTC - 2	Ultima Dom. di Marzo 0200 LT	Ultima Dom. di Ottobre 0300 LT
ALGERIA	UTC -1	-	-	-
BOSNIA ERZEGOVINA	UTC -1	UTC -2	Ultima Dom. di Marzo 0200 LT	Ultima Dom. di Ottobre 0300 LT
CIPRO	UTC -2	UTC -3	Ultima Dom. di Marzo 0300 LT	Ultima Dom. di Ottobre 0400 LT
CROAZIA	UTC -1	UTC -2	Ultima Dom. di Marzo 0200 LT	Ultima Dom. di Ottobre 0300 LT
EGITTO	UTC -2	-		
FRANCIA	UTC -1	UTC -2	Ultima Dom. di Marzo 0200 LT	Ultima Dom. di Ottobre 0300 LT
GIBILTERRA	UTC -1	UTC -2	Ultima Dom. di Marzo 0200 LT	Ultima Dom. di Ottobre 0300 LT
GRECIA	UTC -2	UTC -3	Ultima Dom. di Marzo 0300 LT	Ultima Dom. di Ottobre 0400 LT
ISRAELE	UTC -2	UTC -3	30 Marzo 2012 0200 LT	23 Settembre 2012 0200 LT
<b>ITALIA</b>	UTC -1	UTC -2	<b>Ultima Dom. di Marzo 0200 LT</b>	<b>Ultima Dom. di Ottobre 0300 LT</b>
LIBANO	UTC -2	UTC -3	Ultima Dom. di Marzo 0000 LT	Ultimo Sab. di Ottobre 2400 LT
LIBIA	UTC -2	-		
MALTA	UTC -1	UTC -2	Ultima Dom. di Marzo 0200 LT	Ultima Dom. di Ottobre 0300 LT
MAROCCO	UTC	UTC -1	Ultima Dom. di Aprile LT	Ultima Dom. di Settembre LT
MONACO	UTC -1	UTC -2	Ultima Dom. di Marzo 0200 LT	Ultima Dom. di Ottobre 0300 LT
MONTENEGRO	UTC -1	UTC -2	Ultima Dom. di Marzo 0200 LT	Ultima Dom. di Ottobre 0300 LT
SIRIA	UTC -2	UTC -3	01 Aprile 0000 LT	Ultimo Giov. di Ottobre 2400LT
SLOVENIA	UTC -1	UTC -2	Ultima Dom. di Marzo 0200 LT	Ultima Dom. di Ottobre 0300 LT
SPAGNA	UTC -1	UTC -2	Ultima Dom. di Marzo 0200 LT	Ultima Dom. di Ottobre 0300 LT
TUNISIA	UTC -1	-		
TURCHIA	UTC -2	UTC -3	Ultima Dom. di Marzo 0300 LT	Ultima Dom. di Ottobre 0400 LT

(Taunton Wk 20/2012)

**Radioservizi Parte I, ed. 2009, pag. 134**

(Scheda 1191/2012)

(Sostituisce l'A.N. 10.24/2011).

## SEZIONE B

### B4 - AVVISI DI CARATTERE GENERALE

#### MAR MEDITERRANEO

● (G)

12.39 - 13-VI-2012

#### Ricerche Idrocarburi - Piattaforme Mobili

Riferimento: A.N. (G) n. 12 della Premessa agli Avvisi ai Naviganti 2012

Sono in neretto le piattaforme che hanno cambiato posizione rispetto all'avviso precedente.

#### 1) Mediterranean Sea S/SE.

Unknown	31°24.1'N - 030°02.0'E
Unknown	31°24.5'N - 030°04.2'E
Sneferu	31°26.2'N - 032°58.0'E
P. Fouad	31°30.9'N - 032°31.6'E
Atwood Aurora	31°36.3'N - 030°04.7'E
Karous	31°37.8'N - 032°14.1'E
Key Manhattan	31°39.5'N - 032°40.7'E
Mary-B	31°44.9'N - 034°18.3'E
Merseak Gardein	31°46.0'N - 030°34.5'E
JP Bussel	31°46.1'N - 031°20.6'E
Senefru	31°48.9'N - 030°56.1'E
<b>Scarabeo 4</b>	<b>31°49.7'N - 031°59.5'E</b>
Rosetta 1	31°50.8'N - 030°31.2'E
Ocean Lexington	31°53.2'N - 031°53.4'E
Key Singapore	31°55.2'N - 031°51.2'E
Adryatic 4	31°55.5'N - 032°31.3'E
Unknown	31°56.7'N - 031°09.2'E
Ocean Endeavour	32°04.0'N - 030°31.0'E
Discoverer Americas	32°15.5'N - 028°38.7'E
Sedco Express	33°00.0'N - 034°01.9'E
Pride North America	33°00.3'N - 033°43.3'E
Noble Homer Ferrington	33°01.1'N - 033°44.5'E
Estruc. Didon	33°47.9'N - 011°53.5'E
Pride Sea Explorer	34°17.6'N - 011°48.4'E
Sea Explorer	34°22.5'N - 011°32.0'E
7 November	34°23.0'N - 012°15.0'E
Isis	34°34.1'N - 012°31.6'E
Atwood Southern Cross	35°47.9'N - 014°28.7'E

#### 2) Adriatic Sea-Ionian Sea.

Unknown	40°50.0'N - 018°17.0'E
Bonaccia	43°36.0'N - 014°21.2'E
Steward	44°12.8'N - 012°46.6'E
Morena I	44°13.6'N - 012°29.0'E
Annabella	44°13.7'N - 013°04.4'E
Ika-A	44°21.5'N - 013°29.3'E
Ida-B	44°26.8'N - 013°28.8'E
Armida 1	44°28.5'N - 012°27.2'E
Unknown	44°30.0'N - 013°00.0'E
Irina	44°31.7'N - 013°22.8'E
Ivana B	44°41.2'N - 013°13.1'E
Vesna	44°41.2'N - 013°19.1'E
Ivana E	44°44.7'N - 013°14.8'E
Izabela South	44°57.5'N - 013°09.1'E

segue

## SEZIONE B

### 3) Azov Sea-Black Sea

Deepwater Champion	43°52.1'N - 030°45.6'E
Unknown	44°03.4'N - 030°09.3'E
Prometeu	44°28.5'N - 029°38.4'E
Unknown	44°31.6'N - 029°32.9'E
Unknown	44°32.7'N - 029°26.8'E
Sivash	44°50.2'N - 036°24.3'E
Unknown	45°15.5'N - 031°49.2'E
Unknown	45°22.3'N - 030°55.6'E
<b>B-312</b>	<b>45°22.4'N - 030°55.3'E</b>
Number 11	45°40.5'N - 031°41.1'E
Number 10	45°42.7'N - 031°51.5'E

Ulteriori varianti saranno radiodiffuse dal servizio NAVAREA III e, per le coste italiane, anche dalle stazioni costiere italiane (vedere Radioservizi per la Navigazione - Parte I - Capitolo VII)

**Premessa agli Avvisi ai Naviganti e Avvisi di carattere generale I.I.3146, ed. 2012**

(Scheda 1310/2012)

(Sostituisce l'A.N. 11.28/2012).

---

## MAR MEDITERRANEO

### ● (G)

12.40 - 13-VI-2012

**Indefinita - Buon uso dei documenti nautici**

**Inserire negli AVVISI AI NAVIGANTI DI CARATTERE GENERALE dopo l'A.N. 15:**

N. 16 - Buon uso dei Documenti Nautici

" 80

**Premessa agli Avvisi ai Naviganti e Avvisi di carattere generale I.I.3146, ed. 2012, pag. 7**

(Scheda 1110/2012)

## SEZIONE B

### MAR MEDITERRANEO

#### ● (G)

12.41 - 13-VI-2012

Indefinita - Buon uso dei documenti nautici

Inserire l'A.N. (G) n° 16:

«

#### BUON USO DEI DOCUMENTI NAUTICI

Si definiscono “**Carte Nautiche**” e “**Pubblicazioni Nautiche**” le carte e i libri, o un database appositamente compilato dal quale tali carte e libri sono derivati, realizzati con lo specifico scopo di soddisfare le esigenze della navigazione marittima ed ufficialmente emessi dall'Istituto Idrografico della Marina. Nel loro insieme sono indicati come “**Documenti Nautici**” o “**Documentazione Nautica**”.

#### LE CARTE NAUTICHE

La Carta Nautica è uno dei numerosi strumenti, **indispensabili** al navigante, per la pianificazione e la condotta della navigazione marittima ma essa, da sola, **non è certamente sufficiente** a garantire gli adeguati e necessari livelli di sicurezza.

Le Carte Nautiche rappresentano la realtà in modo discreto e quindi solo parziale, pertanto in esse sono riportati i dettagli rappresentabili in base a criteri cartografici quali la scala di costruzione, le dimensioni della carta, i regolamenti internazionali ecc.

**Quindi, le “Carte Nautiche”, per loro caratteristiche intrinseche di costruzione, sono strumenti particolarmente complessi e per essere impiegate correttamente (a regola d'arte) il navigante deve certamente:**

- possederne l'edizione in vigore e aggiornarle costantemente;
- impiegare sempre quelle a maggior dettaglio;
- leggerle attentamente in tutti i loro aspetti con particolare attenzione ai dati principali quali la scala, il datum, le avvertenze, l'anno di edizione e l'indice dei rilievi e comprenderne il significato in modo da ricavarne le giuste informazioni necessarie a fare le valutazioni di sicurezza del caso;
- impiegarle sempre congiuntamente ai portolani e a tutte le altre Pubblicazioni Nautiche di interesse.

#### LE PUBBLICAZIONI NAUTICHE

Le Pubblicazioni Nautiche, come le Carte Nautiche, sono parte dell'insieme dei numerosi strumenti, **necessari** al navigante, per la pianificazione e la condotta della navigazione marittima ma anch'esse, da sole, **non sono certamente sufficienti** a garantire gli adeguati e opportuni livelli di sicurezza.

Le Pubblicazioni Nautiche completano le informazioni riportate sulle Carte Nautiche con particolare riferimento a settori specifici della navigazione marittima. Ogni Pubblicazione Nautica è realizzata per soddisfare una specifica esigenza e riporta sempre le informazioni più importanti strettamente connesse all'argomento della pubblicazione stessa.

**Quindi, anche le “Pubblicazioni Nautiche”, per loro caratteristiche intrinseche di redazione, sono strumenti complessi e per essere impiegate correttamente (a regola d'arte) il navigante deve certamente:**

- possederne l'edizione in vigore e aggiornarle costantemente;
- impiegare sempre quelle relative allo scopo della navigazione intrapresa;
- leggerle attentamente in tutti i loro aspetti, con particolare attenzione alle parti in premessa, (introduzione, informazioni a carattere generale ecc.) e comprenderne il significato in modo da ricavarne le giuste informazioni necessarie al corretto uso e poter integrare le informazioni fornite dalle Carte Nautiche per fare le adeguate valutazioni di sicurezza del caso;
- impiegarle sempre congiuntamente alle “Carte Nautiche” e a tutti gli altri Documenti Nautici di carattere generale di interesse per il navigante.

#### Avvertenza:

La preparazione e la conduzione di una navigazione marittima deve sempre basarsi su un esame meticoloso di tutta la Documentazione Nautica pertinente.

Il navigante dovrà sempre ritenere possibile la presenza di pericoli, prescrizioni e regolamenti particolari, specialmente in prossimità della costa e pertanto **dovrà sempre consultare integralmente tutti i Documenti Nautici in maniera accurata.**

**L'uso non corretto od improprio dei “Documenti Nautici” non garantisce gli adeguati e necessari livelli di sicurezza, specialmente per le navigazioni in prossimità della costa.».**

Premessa agli Avvisi ai Naviganti e Avvisi di carattere generale I.I.3146, ed. 2012, pag. 80

(Scheda 1110/2012)

**SEZIONE B**

---

**B5 - AVVISI PER I CATALOGHI**

---

12.42 - 13-VI-2012

Idrogr.	Pagina	Numero	Titolo	Scala 1:	Edizione	Formato
Extra	71	7071	Da Le Castella a Gabella Grande Nuova edizione. Sostituisce l'edizione precedente	100.000	Maggio 2012	CDV
Extra	71	7072	Da Fasana a Punta Nicà Nuova edizione. Sostituisce l'edizione precedente	100.000	Maggio 2012	CDV
Extra	65	7129	Da Capo Mannu a Porto Tangone Nuova edizione. Sostituisce l'edizione precedente	100.000	Maggio 2012	CDV
Extra	57	7329	Isola Pianosa Nuova edizione. Sostituisce l'edizione precedente	30.000	Maggio 2012	CDV
Extra	59	7330	Isola di Montecristo Nuova edizione. Sostituisce l'edizione precedente	30.000	Maggio 2012	CDO
Extra	59	7337	Secca di Mezzo - Canale e Isola di Giannutri Nuova edizione. Sostituisce l'edizione precedente	30.000	Maggio 2012	CDV
Extra	79	7533	Dal Port.lo di Aurisina a Trieste Nuova edizione. Sostituisce l'edizione precedente	30.000	Maggio 2012	CDO

Catalogo I.I.3001, ed. 2012 (12)

(Scheda 1247/2012)

**SEZIONE B**

**B6 - AVVISI PER ELENCO FARI**

**12.43 - 13-VI-2012**

<b>ARENZANO</b>								
<b>1567</b> E1201	- Molo di sopraflutto, estr	44 24.0 8 41.3	FI R 3s	9	3	PI rosso	<b>0.5 - 2.5</b> <b>P</b>	12.43 2012
(Scheda 1938/2011)								
<b>ISOLA DI PONZA</b>								
<b>2278</b> E1588	- Punta della Guardia	40 52.6 12 57.2	FI(3) W 30s	112	24	T/Ed(2p) fsc bianche e rosse 17	<b>0.3 - 5.7 - 0.3 - 5.7 - 0.3 - 17.7</b> VIS 225 - 155 (290) Occul 118 - 136 (18) dall'Isola Palmarola <b>IRA 18M</b>	12.43 2012
(Scheda 1285/2012)								
<b>AREA MARINA PROTETTA ISOLE DI VENTOTENE E SANTO STEFANO</b>								
<b>2292</b> E1596	- Fanale	40 47.5 13 27.8	FI Y 5s	10	4	PI segnale speciale ☼ 5	<b>0.5 - 4.5</b> ☼ - <b>P</b>	12.43 2012
(Scheda 1285/2012)								
<b>2292.5</b> E1596.1	- Fanale	40 47.4 13 27.2	FI Y 5s	6	4	PI segnale speciale ☼ 5	<b>0.5 - 4.5</b> ☼ <b>P</b>	12.43 2012
(Scheda 1285/2012)								
<b>TRAPANI</b>								
<b>3136</b>	- Boa	37 57.7 12 27.7	FI Y 4s	3	2	Gialla	<b>0.5 - 3.5</b> Segnala il terminale di una condotta sottomarina <b>P</b>	12.43 2012
(Scheda 1297/2012)								
<b>PALERMO</b>								
<b>3206.5</b> E2012.3	- Porto industriale -- Sbocco del canale, moletto	38 08.5 13 22.4	FI Y 5s	6	4	PI giallo 4	<b>1 - 4</b> <b>P</b>	12.43 2012
(Scheda 1237/2012)								
<b>RAVENNA</b>								
<b>4057</b> E2419	- Scogliera foranea S, estr	44 29.7 12 18.8	FI(2) R 6s Horn Mo(O) 48s	10	8 3	C/Ris rossi 8	<b>1 - 1 - 1 - 3</b>	12.43 2012
(Scheda 356/2012)								
<b>4058</b> E2420	- Scogliera foranea N, estr	44 29.9 12 18.8	FI(2) G 6s	10	8	C/Ris verdi 8	<b>1 - 1 - 1 - 3</b>	12.43 2012
(Scheda 356/2012)								

**Elenco Fari I.I.3134, ed. 2011**

SEZIONE C

C1 - INFORMAZIONI NAUTICHE

- Informazioni Nautiche annullate con il presente fascicolo:

D07021/12      D07027/12      G18003/12      P38001/12

- Informazioni Nautiche in vigore:

B02004/10	D07029/12	G14013/11	G18002/12	L28006/10	N34016/09	PPP003/11
B02001/11	D08001/10	G14002/12	G19019/10	L28007/10	N34018/09	S39002/11
B02006/11	D08004/11	G14003/12	G19005/11	L28009/10	N34001/10	S39004/11
B02001/12	D08005/11	G14004/12	G19012/11	L28010/10	N34002/10	S39001/12
B02002/12	D08007/11	G14005/12	G19019/11	L28001/11	N34003/10	S40002/11
B03001/11	D08010/11	G14006/12	G19021/11	L51001/10	N34005/11	S40007/11
B03001/12	D08013/11	G14007/12	G19023/11	LLL001/11	N34006/11	S40001/12
B03002/12	D08014/11	G14008/12	G19024/11	L53003/10	N34007/11	S40002/12
B03003/12	D08016/11	G15006/07	G19027/11	L53004/10	N34002/12	S42002/07
B03004/12	D08022/11	G15009/09	G19031/11	L53005/10	N34003/12	S42013/10
B03005/12	D08001/12	G15013/09	G19001/12	L53006/10	N35003/11	S42017/10
B03006/12	D08002/12	G15009/10	G19002/12	L53007/10	NNN001/08	S42005/11
B54002/10	D08004/12	G15010/10	G19004/12	L53008/10	P34002/10	S42006/11
B54005/10	D08006/12	G15011/10	G19005/12	L53009/10	P34001/11	S42007/11
B54006/10	D08008/12	G15012/10	G19006/12	L53001/11	P34002/11	S42009/11
B54001/11	D08009/12	G15013/10	G19007/12	L53002/11	P34003/11	S42010/11
B54001/12	D08010/12	G15014/10	H02002/11	L53003/11	P34004/11	S42013/11
B54002/12	D08011/12	G15016/10	H02003/11	L53005/11	P34005/11	S42001/12
D06001/11	D08012/12	G15017/10	H02001/12	L53006/11	P34003/12	S42002/12
D06004/11	D08013/12	G15002/11	H02002/12	L53007/11	P34004/12	S42003/12
D06005/11	D09003/11	G15003/11	I19003/10	L53001/12	P34006/12	S43001/11
D06001/12	D09002/12	G15004/11	I19001/11	M23002/10	P34007/12	S43001/12
D06002/12	D09004/12	G15009/11	I20001/11	M23001/11	P35011/10	S45001/10
D06003/12	D09005/12	G15011/11	I20001/12	M23002/11	P35008/11	S52003/10
D07028/10	D12001/10	G15013/11	I22003/10	M29002/12	P35009/11	S52004/10
D07030/10	D12002/11	G15014/11	I22004/10	M30001/12	P35010/11	S52004/11
D07006/11	D12005/11	G15017/11	I22004/11	M31001/04	P35012/11	S52003/12
D07011/11	D12006/11	G15018/11	I22006/11	M31001/11	P35015/11	S52004/12
D07023/11	E12011/10	G15020/11	I22007/11	M31001/12	P35001/12	T44001/11
D07026/11	E12015/10	G15001/12	I22008/11	MMM002/10	P35002/12	T44001/12
D07034/11	E12018/10	G15002/12	I22003/12	N30001/10	P36006/10	T45001/11
D07038/11	E12019/10	G15003/12	I22006/12	N30001/12	P36001/11	T45005/11
D07041/11	E12003/11	G15004/12	I22007/12	N32002/09	P36003/11	T45006/11
D07042/11	E12009/11	G16008/09	I23002/12	N32005/10	P36005/11	T45007/11
D07050/11	E12010/11	G16011/09	I23006/12	N32006/10	P36001/12	T45013/11
D07051/11	E12003/12	G16009/10	I23007/12	N32007/10	P36002/12	T45017/11
D07053/11	E12004/12	G16012/10	I23008/12	N32008/10	P36003/12	T45019/11
D07001/12	E12005/12	G16017/10	I23009/12	N32010/10	P36004/12	T45020/11
D07002/12	E12005/12	G16027/10	I24002/08	N32006/11	P37002/11	T45021/11
D07003/12	E12006/12	G16029/10	I24005/08	N32007/11	P37005/11	T45025/11
D07004/12	E13001/12	G16003/11	I24006/08	N32008/11	P37009/11	T45026/11
D07005/12	F04001/11	G16006/11	I24013/08	N32010/11	P37014/11	T45027/11
D07006/12	F04002/11	G16013/11	I24001/11	N32011/11	P37016/11	T45002/12
D07010/12	F04001/12	G16014/11	I24002/11	N32012/11	P37017/11	T45003/12
D07011/12	F04002/12	G16015/11	I24004/11	N32001/12	P37019/11	T45004/12
D07012/12	F50001/10	G16016/11	I24001/12	N32002/12	P37021/11	T45005/12
D07013/12	F50001/11	G16001/12	I24003/12	N33006/07	P37023/11	T46005/09
D07014/12	F50002/11	G16002/12	I24004/12	N33005/10	P37024/11	T46004/10
D07017/12	F50003/11	G16003/12	I25001/10	N33009/10	P37002/12	T46004/11
D07018/12	F50004/11	G16004/12	I25001/12	N33010/10	P37003/12	T46001/12
D07019/12	F50006/11	G18015/09	L26003/09	N33005/11	P37004/12	T46002/12
D07020/12	G14001/08	G18023/09	L26002/10	N33008/11	P37005/12	T46003/12
D07022/12	G14007/10	G18012/11	L26001/11	N33009/11	P37006/12	T47005/08
D07023/12	G14017/10	G18015/11	L26002/11	N33010/11	P37007/12	T47001/11
D07024/12	G14019/10	G18019/11	L28001/10	N33011/11	P38002/10	T47003/11
D07025/12	G14024/10	G18020/11	L28002/10	N33012/11	P38003/10	T47004/11
D07026/12	G14002/11	G18024/11	L28004/10	N33001/12	P38002/11	T47001/12
D07028/12	G14009/11	G18001/12	L28005/10	N34011/09	PPP002/11	T48001/10

## SEZIONE C

T48002/10      T48006/11      T48001/12      T49001/11      T52001/10  
T48005/11      T48008/11      T48002/12      T49002/11

- Nuove Informazioni Nautiche emesse con il presente fascicolo:

### **D06004/12 BORGHETTO SANTO SPIRITO**

#### **Lavori in corso**

Lo specchio acqueo adiacente il molo Nicolino posizionato fra i bagni Nicolino e la spiaggia libera del Comune di Borghetto Santo Spirito (SV), causa scogli affioranti è interessato da lavori. Per tutto il periodo dei lavori, per una distanza di 2 m dal medesimo molo, sono vietati la navigazione, la sosta, l'ancoraggio, la pesca, la balneazione e qualsiasi altra attività di superficie e/o subacquea.

(Ufficio Circondariale Marittimo di Alassio - Ordinanza 57/2012)

#### **Carte 1 - 7002 - 7003**

(Scheda 1230/2012)

### **D07030/12 GENOVA**

#### **Condutture sottomarine**

Nello specchio acqueo antistante il depuratore di Punta Vagno, nella zona di mare avente centro in (WGS84) 44°23.47'N - 008°56.90'E ed un raggio di 100 m, sono in corso lavori di manutenzione della condotta di scarico a mare. Per tutta la durata dei lavori, che termineranno il 14.08.2012, nello specchio acqueo sopraccitato, sono vietati la navigazione, la sosta, l'ancoraggio e qualsiasi attività connessa all'uso pubblico del mare. Le unità in transito nello specchio acqueo adiacente la zona di operazioni dovranno procedere alla minima velocità di governo, con rotte che non interferiscano con le operazioni, mantenendosi ad una distanza di sicurezza e prestando attenzione ai segnali provenienti dai mezzi operanti.

(Capitaneria di Porto di Genova - Ordinanza 96/2012)

#### **Carte 2 - 55 INT3362 - 106 INT3360 - 7004**

(Scheda 1217/2012)

### **D12001/12 LIVORNO**

#### **Rilievi/ricerche**

Nello specchio acqueo ricadente nella giurisdizione di Livorno e più precisamente nel raggio di 2,5 M avente centro in (WGS 84) 43°33.7'N - 009°46.5'E, sono in corso operazioni di recupero del carico perso in mare della nave EUROCARGO VENEZIA mediante l'unità specializzata "SENTINEL" che opera con apparecchiature filoguidate. Per tutto il periodo delle predette attività che, termineranno il 03.07.2012, nella suddetta area sono vietati la navigazione, la pesca ed ogni ulteriore attività subacquea e/o superficie.

(Capitaneria di Porto di Livorno - Ordinanza 85/2012)

#### **Carte 4 - 909 INT3300 - 7010**

(Scheda 1298/2012)



## SEZIONE C

### G15005/12 SAN FELICE CIRCEO

#### Dragaggi

Sono in corso lavori di dragaggio per il ripristino dei fondali del canale di accesso al porto di San Felice Circeo e successivo riutilizzo del materiale dragato per ripascimento morbido degli arenili posto a Levante e a Ponente del porto medesimo. Le aree interessate dai lavori sono delimitate dalle seguenti coordinate (WGS 84):

#### Area di Escavo A antistante la diga foranea di Ponente

- a) 41°13.479'N - 013°05.625'E;
- b) 41°13.468'N - 013°05.625'E;
- c) 41°13.467'N - 013°05.694'E;
- d) 41°13.490'N - 013°05.693'E;

#### Area di Escavo B antistante il canale di accesso al Porto

- e) 41°13.534'N - 013°05.750'E;
- f) 41°13.583'N - 013°05.784'E;
- g) 41°13.634'N - 013°05.917'E;
- h) 41°13.616'N - 013°05.934'E;
- i) 41°13.550'N - 013°05.817'E;
- j) 41°13.534'N - 013°05.784'E;

#### Area di conferimento A (a ponente del molo di sopraflutto)

- k) 41°13.466'N - 013°05.533'E;
- l) 41°13.452'N - 013°05.550'E;
- m) 41°13.450'N - 013°05.584'E;
- n) 41°13.433'N - 013°05.584'E;
- o) 41°13.434'N - 013°05.550'E;
- p) 41°13.450'N - 013°05.516'E;

#### Area di conferimento B (a levante del molo di sottoflutto)

- q) 41°13.783'N - 013°05.816'E;
- r) 41°13.817'N - 013°05.867'E;
- s) 41°13.833'N - 013°05.900'E;
- t) 41°13.800'N - 013°05.916'E;
- u) 41°13.783'N - 013°05.900'E;
- v) 41°13.750'N - 013°05.851'E.

Tutta l'area di escavo e la tubazione refluenta utilizzata per le operazioni di dragaggio, saranno segnalate con boe di colore bianco e rosso e i vertici avranno inoltre segnalamenti luminosi a luce lampeggiante gialla. L'avanzamento della draga sulla superficie dell'acqua, opportunamente segnalata, verrà rimossa al termine dell'attività giornaliera. Nelle suddette aree, per tutto il periodo dei lavori, che termineranno il 23.07.2012, è vietata qualsiasi attività subacquea e di superficie connessa con l'uso del mare. Tutte le unità in entrata/uscita dal porto dovranno procedere alla velocità minima di governo, mantenersi a distanza di sicurezza ai mezzi impiegati nei lavori e prestare attenzione ad eventuali segnalazioni da essi provenienti. Durante i lavori di dragaggio con conferimento dei sedimenti nell'area A, le unità dovranno avvicinarsi all'imboccatura ridossandosi al molo di sottoflutto (fanale verde) con flusso alternato entrata/uscita dando precedenza alle unità in uscita. Durante i lavori di dragaggio con conferimento dei sedimenti nell'area B, le unità dovranno avvicinarsi all'imboccatura ridossandosi al molo di sopraflutto (fanale rosso).

(Ufficio Circondariale Marittimo di Terracina - Ordinanza 28/2012)

### Carte 8 - 9 - 75 - 7025

(Scheda 1312/2012)

### G18004/12 PUNTA CAMPANELLA

#### Divieti

Lo specchio acqueo esterno al perimetro dell'Area Protetta di "Punta Campanella" ricadente nella giurisdizione di Castellammare di Stabia e più precisamente delimitato dalle seguenti coordinate (European Datum):

- a) 40°37.90'N - 014°22.70'E;
- b) 40°39.10'N - 014°21.70'E;
- c) 40°39.10'N - 014°20.20'E;
- d) 40°37.75'N - 014°18.20'E;
- e) 40°35.00'N - 014°17.50'E;
- f) 40°33.00'N - 014°18.65'E;
- g) 40°33.10'N - 014°20.90'E;
- h) 40°33.85'N - 014°22.75'E;
- i) 40°33.60'N - 014°26.45'E;
- j) 40°34.30'N - 014°27.80'E;
- k) 40°35.50'N - 014°27.80'E;
- l) 40°36.50'N - 014°29.20'E;
- m) 40°37.60'N - 014°29.20'E,

è interdetto alla navigazione per tutte le unità aventi stazza lorda superiore alle 500 t s.l..

Tutte le unità navali superiori alle 500 t s.l., a fronte di eventuali occasionali esigenze di ingresso nella fascia di mare interdetta, dovranno presentare apposita istanza all'Autorità Marittima competente per territorio, con almeno 48 ore di preavviso, specificando le motivazioni alla base della richiesta e la durata della permanenza all'interno della predetta fascia di mare, al fine di valutare la possibilità di rilasciare le pertinenti autorizzazioni del caso.

(Capitaneria di Porto di Castellammare di Stabia - Ordinanza 14/2012)

### Carte 127 - 131 - 7031 - 7032 - 7404 - 7405 - 7406

(Scheda 1157/2012)

## SEZIONE C

### I20002/12 AMANTEA

#### Informazioni portuali

L'accesso al porto turistico di Amantea (CS) è consentito esclusivamente ai mezzi nautici aventi pescaggio non superiore a m 1,5. (Capitaneria di Porto di Vibo Valentia - Ordinanza 12/2012)

**Carte 12 - 436 - 915 - 7037**

(Scheda 1257/2012)

### L26002/12 ZONA TRAPANI

#### Rilievi/ricerche

Nello specchio acqueo ricadente nel Circondario Marittimo di Trapani e più precisamente nell'area delimitata dalle seguenti coordinate (WGS 84):

- a) 38°06'20"N - 012°08'56"E;
- b) 38°06'31"N - 012°17'06"E;
- c) 38°01'30"N - 012°24'30"E;
- d) 37°57'13"N - 012°25'01"E;
- e) 37°57'21"N - 012°18'13"E;
- f) 37°56'56"N - 012°16'16"E;
- g) 37°52'23"N - 012°18'24"E;
- h) 37°55'22"N - 012°11'06"E;
- i) 37°55'08"N - 012°11'02"E;
- j) 38°00'13"N - 012°07'48"E,

sono in corso attività di ricerca archeologica subacquea mediante la M/n "HERCULES". Per tutto il periodo delle predette attività, che termineranno il 07.07.2012, le unità in transito nella suddetta area dovranno mantenersi ad una distanza non inferiore a 500 m dall'unità impegnata nei lavori e prestare attenzione ad eventuali segnalazioni da essa provenienti. (Capitaneria di Porto di Trapani - Ordinanza 18/2012)

**Carte 17 - 260 - 7441 - 7444 - 7445**

(Scheda 1269/2012)

### P38002/12 VIESTE

#### Segnalamenti marittimi

Nello specchio acqueo antistante il Porto Canale di Capojale del Comune di Rodi Garganico e più precisamente nell'area delimitata dalle seguenti coordinate (WGS 84):

- a) 41°58'30"N - 015°40'00"E;
- b) 41°58'30"N - 015°45'30"E;
- c) 41°55'30"N - 015°40'00"E;
- d) 41°55'30"N - 015°45'30"E,

è presente un impianto di mitilicoltura.

(Ufficio Circondariale Marittimo di Vieste - Fg. 2176 del 04.04.12)

**Carte 922 - 7089 - 7090**

(Scheda 824/2012)

### T45006/12 RAVENNA

#### Lavori in corso

All'interno delle acque portuali di Ravenna, nel tratto compreso fra la rampa del Traghetto A.T.M. alla confluenza con il Canale Baiona, sono in corso lavori d'infissione di pali e palancole. Durante tutto il periodo dei predetti lavori che, termineranno il 31.07.2012, lo specchio acqueo compreso 202 m di lunghezza e 20 m di profondità dal ciglio banchina, è interdetto alla navigazione, alla sosta ed all'ormeggio. Tutte le unità in transito nelle immediate vicinanze dovranno procedere alla velocità minima di governo prestare la massima attenzione e contattare con congruo anticipo la stazione piloti del Porto di Ravenna sul canale 12 Vhf per ottenere il nulla osta al transito nel canale portuale.

(Capitaneria di Porto di Ravenna - Ordinanze 136/2011 e 59/2012)

**Carte 218 - 219**

(Scheda 1244/2012)

### T47002/12 CAORLE

#### Informazioni portuali

Lo specchio acqueo prospiciente l'imboccatura del porto di Falconera in località Caorle, causa mareggiate recenti, presenta fondali irregolari diversi da quelli segnalati sulla cartografia ufficiale. Le unità in transito prestino la massima attenzione in prossimità della predetta zona e prima di entrare/uscire dal Porto di Falconera, a mezzo strumentazione di bordo o eventuali scandagli a mano verificare l'effettivo battente d'acqua modo garantire il transito in sicurezza.

(Ufficio Circondariale Marittimo di Caorle - Avviso di pericolosità 1/2012)

**Carte 38 - 7113**

(Scheda 1274/2012)

## SEZIONE C

---

### C2 - AVVISI NTM III

---

- Avvisi NTM III annullati con il presente fascicolo:

0142/12	0169/12	0190/12	0202/12	0204/12	0206/12	0207/12
---------	---------	---------	---------	---------	---------	---------

- Avvisi NTM III in vigore:

0038/11	0392/11	0522/11	0525/11	0182/12
0265/11	0445/11	0523/11	0034/12	0183/12
0329/11	0521/11	0524/11	0167/12	0203/12

- Nuovi Avvisi NTM III emessi con il presente fascicolo:

#### 0210/12 BLACK SEA

Seismic survey operations by ship "VYCHESLAV TIKHONOV" from 25 MAY12 to 10 JUN12, towing 8 streamers of 6500 metres length cables, in area bounded by:

- a) 44°58.70'N - 035°57.64'E;
- b) 44°58.21'N - 036°25.20'E;
- c) 44°47.67'N - 036°11.83'E;
- d) 44°47.06'N - 036°09.74'E;
- e) 44°47.36'N - 035°50.83'E;
- f) 44°53.45'N - 036°08.58'E.

5 NM berth requested.

#### Carta 360 INT300

(Scheda 1275/2012)

#### 0218/12 BLACK SEA

Scientific research by vessel "AKADEMIK GOLITSIN" until 07 JUN12, along the trackline joining following positions:

- a) 42°48.35'N - 030°34.62'E;
- b) 43°07.52'N - 034°14.13'E;
- c) 43°25.15'N - 036°13.33'E.

Wide berth requested.

#### Carta 350 INT302

(Scheda 1275/2012)

#### 0219/12 EASTERN MEDITERRANEAN - EGYPT

Drilling platform "SCARABEO-4" established in 31°49.70'N - 031°59.49'E.

#### Carta 439 INT308

(Scheda 1275/2012)

#### 0222/12 BLACK SEA

Platform "B-312" established in 45°22.40'N - 030°55.30'E.

#### Carta 360 INT300

(Scheda 1310/2012)

#### 0224/12 EASTERN MEDITERRANEAN

Underwater cable operations by C/S "RENE DESCARTES", commencing on 300600 UTC MAY12, a submarine craft will be used during this operation, along the following trackline.

- a) 33°39.9'N - 035°17.9'E;
- b) 33°38.8'N - 035°19.0'E;
- c) 33°38.1'N - 035°20.9'E;
- d) 33°36.3'N - 035°22.1'E.

Wide berth requested.

#### Carta 439 INT308

(Scheda 1310/2012)

## SEZIONE C

### 0227/12 NORTH ADRIATIC SEA

Military exercises 07 JUN12 from 1000 UTC to 1800 UTC, in area bounded by:

- a) 45°17.2'N - 012°45.6'E;
- b) 45°18.7'N - 012°56.9'E;
- c) 45°07.4'N - 013°00.0'E;
- d) 45°06.2'N - 012°51.7'E.

**Carte 39 - 435 INT306 - 924**

(Scheda 1310/2012)

### 0228/12 EASTERN MEDITERRANEAN - CYPRUS

Exploration activities until 31 DEC12, in area bounded by:

- a) 33°25.8'N - 033°07.8'E;
- b) 33°25.8'N - 033°37.7'E;
- c) 32°56.7'N - 033°01.8'E;
- d) 32°56.6'N - 032°54.3'E;
- e) 33°09.5'N - 032°36.5'E.

Wide berth requested.

**Carta 439 INT308**

(Scheda 1310/2012)

### 0229/12 KRITICO SEA

Underwater cable operations by C/S "CABLE INNOVATOR", until further notice along the following trackline.

- a) 35°31.19'N - 023°53.97'E;
- b) 35°37.30'N - 023°53.65'E;
- c) 35°43.68'N - 023°43.25'E;
- d) 35°40.23'N - 023°24.77'E;
- e) 35°25.41'N - 023°15.30'E;
- f) 35°11.45'N - 023°14.70'E;
- g) 35°03.89'N - 023°13.08'E;
- h) 34°12.80'N - 022°48.14'E;
- i) 33°47.98'N - 022°46.60'E;
- j) 33°19.99'N - 022°38.80'E;
- k) 32°59.00'N - 022°35.85'E;
- l) 32°52.77'N - 022°35.26'E;
- m) 32°46.36'N - 022°37.66'E.

Wide berth requested.

**Carta 439 INT308**

(Scheda 1310/2012)

### 0230/12 ALGERIA

"SIDI FREDJ" lighthouse in position 36°46.0'N - 002°50.9'E light unreliable.

**Carta 432 INT304**

(Scheda 1310/2012)

### 0231/12 EASTERN MEDITERRANEAN

Firing exercise on 5 and 6 JUN12 from 0200 UTC to 1200 UTC in area bounded by:

- a) 33°08'N - 032°59'E;
- b) 33°08'N - 033°14'E;
- c) 34°02'N - 033°14'E;
- d) 34°02'N - 032°59'E.

**Carta 439 INT308**

(Scheda 1310/2012)

### 0232/12 MEDITERRANEAN AND BLACK SEAS

NAVAREA III Warnings in force on 05th JUN12 at 0600 UTC.

2011: 265, 329, 392, 445, 521, 522, 523, 524, 525.

2012: 167, 182, 183, 203, 210, 218, 219, 222, 224, 227, 228, 229, 230, 231, 232.

(Scheda 1310/2012)

# Zone, Limiti

# Areas, Limits **N**

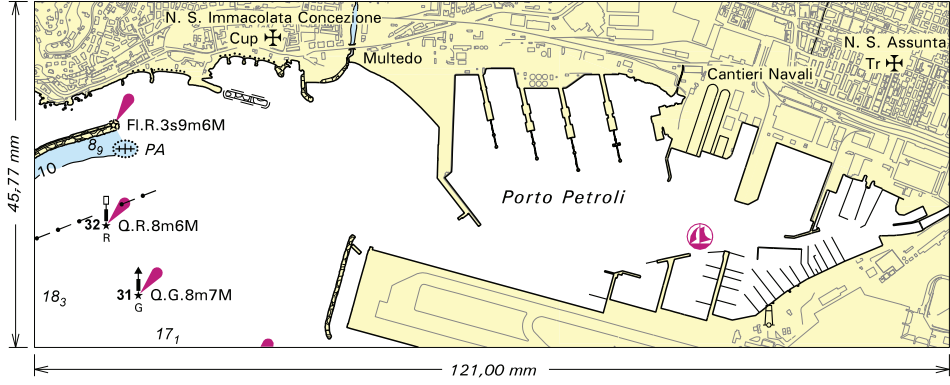
Generalità		General	
Zone escavate <i>Dredged and Swept Areas</i> → I		Cavi e Condotture Sottomarine <i>Submarine Cables, Submarine Pipelines</i> → L	Rotte <i>Tracks, Routes</i> → M
1.1		Limite marittimo in generale <i>Maritime limit in general</i>  normalmente riferito ad ostacoli permanenti (bordato in tinta per evidenziare) <i>usually implying permanent physical obstructions (tint band for emphasis)</i>	439.1 439.6
1.2		normalmente riferito ad ostacoli non permanenti (bordato in tinta per evidenziare) <i>usually implying no permanent physical obstructions (tint band for emphasis)</i>	
2.1		Limite di zona regolamentata (bordato in tinta per evidenziare) <i>Limit of restricted area (tint band for emphasis)</i>	
2.2		Limite di zona in cui l'ingresso è proibito <i>Limit of area into which entry is prohibited</i>	439.2 439.3 439.6 441.6

12,00 mm

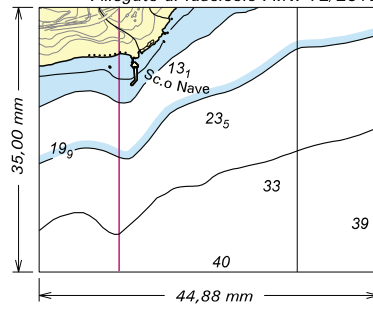
16,50 mm

Da applicare sulla carta it. N. 106INT3360

Allegato al fascicolo A.N. 12/2012

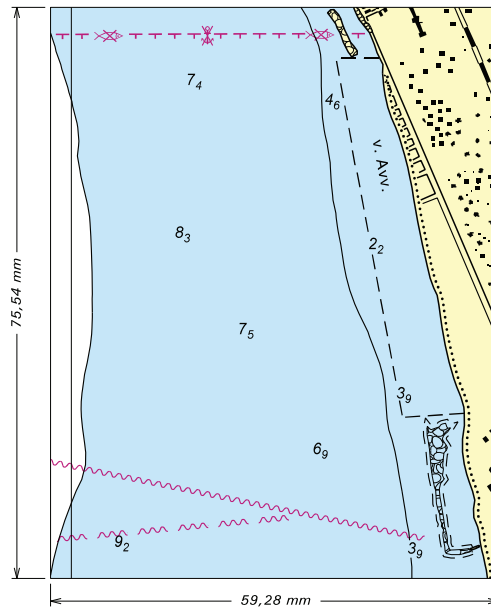


Da applicare sulla carta it. N. 106INT3360  
Allegato al fascicolo A.N. 12/2012

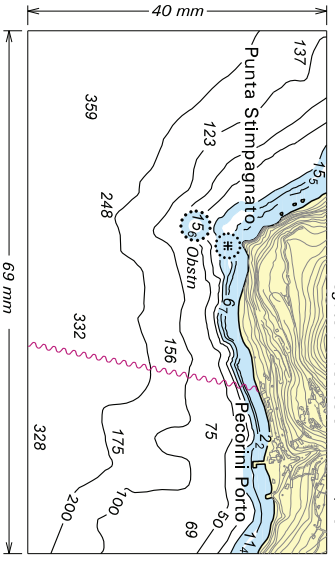


Da applicare sulla carta it. N. 120 INT 3368

Allegato al fascicolo A.N. 12/2012



Da applicare sulla carta it. N. 247  
Allegato al fascicolo A.N. 12/2012





# Scheda di segnalazione per notizie idrografiche/reclamo

La presente scheda può essere inviata tramite telefax al nr. 010 261400 o in busta regolarmente affrancata a :  
Istituto Idrografico della Marina – 16100 Genova P.C.

Indicare sempre il numero della carta o della pagina della pubblicazione a cui si fa riferimento. Vedi Premessa I.I. 3146 par. 1.

Carta Nautica n° \_\_\_\_\_ Portolano n° \_\_\_\_\_ pag. \_\_\_\_\_  
Carta Nautica da Diporto n.° \_\_\_\_\_ Elenco Fari pag. \_\_\_\_\_  
Radioservizi Parte Prima pag. \_\_\_\_\_ Radioservizi Parte Seconda pag. \_\_\_\_\_  
Avviso ai Naviganti n° \_\_\_\_\_ Informazione Nautica n° \_\_\_\_\_

## **NOTIZIA IDROGRAFICA** (All'attenzione dell'ufficio DD NN)

### DESCRIZIONE DELLA SEGNALAZIONE

---

---

---

---

---

---

### INDICAZIONI DEL MITTENTE

Data del rilievo: \_\_\_\_\_  
In navigazione: da \_\_\_\_\_ a \_\_\_\_\_  
Posizione: lat. \_\_\_\_\_ ; long. \_\_\_\_\_  
In porto a: \_\_\_\_\_ a bordo della \_\_\_\_\_

## **RECLAMO**

- Richiesta di riscontro formale (per iscritto)       Riscontro non richiesto  
 Richiesta di riscontro informale (telefonico)

Motivi del reclamo:

---

---

---

---

Eventuali richieste:

---

---

---

---

## **DATI DEL MITTENTE**

Qualifica (se dipendente): \_\_\_\_\_

Cognome e Nome: \_\_\_\_\_

Indirizzo: \_\_\_\_\_ Tel: \_\_\_\_\_

### Nota informativa (ex art. 13 D.Lgs. 196/2003):

I dati personali vengono trattati per finalità istituzionali e statistiche. Non verranno divulgati a terzi. La natura del conferimento è comunque facoltativa.

FIRMA DEL COMPILATORE

\_\_\_\_\_ li \_\_\_\_\_

\_\_\_\_\_