



# AVVISI AI NAVIGANTI

( PERIODICO QUINDICINALE )

## 14

Mercoledì 11 luglio 2012

### CONTENUTO DEL FASCICOLO

#### SEZIONE A

- 1 - Indice degli Avvisi
- 2 - Comunicazioni e varie
- 3 - Annullamento AA.NN.

#### SEZIONE B

- 1 - Avvisi per le CARTE
- 2 - Avvisi per i PORTOLANI
- 3 - Avvisi per i RADIOSERVIZI
- 4 - Avvisi di CARATTERE GENERALE
- 5 - Avvisi per i CATALOGHI
- 6 - Avvisi per L'ELENCO FARI

#### SEZIONE C

- 1 - INFORMAZIONI NAUTICHE
- 2 - AVVISI NTM III

### ABBREVIAZIONI E SIMBOLI

- - Avviso di fonte italiana
- (P) - Avviso preliminare
- (T) - Avviso temporaneo
- (G) - Avviso generale
- (R) - Avviso di rettifica
- A.N. - Avviso ai Naviganti
- I.N. - Informazione Nautica

### NOTE

Per il razionale impiego del presente fascicolo consultare la "Premessa agli Avvisi ai Naviganti".

Gli **Avvisi urgenti** vengono radiodiffusi dalle stazioni costiere italiane (vedi Radioservizi, Parte I).

Gli **Avvisi importanti di fonte italiana** vengono segnalati direttamente ai principali servizi idrografici del mondo per la loro rapida diffusione.

I rilevamenti sono veri e contati da 000° a 360°; essi sono dati dal largo per i limiti dei settori di luce e per le istruzioni di navigazione; sono dati da punti fissi a terra per la definizione di posizioni.

Chiunque trovi inesattezze o lacune negli avvisi del presente fascicolo o possa fornire notizie che interessino la navigazione è pregato di darne sollecita comunicazione a: **Istituto Idrografico della Marina – Sezione Avvisi ai Naviganti/Informazioni Nautiche - 16100 Genova - Telefono 0102443281 - Telefax 010261400 - e-mail maridrografico.genova@marina.difesa.it**

Direttore Responsabile **Andrea Liaci**

Registrazione presso il Tribunale di Genova N. 1/86 del 14.01.1986

Gli Avvisi ai Naviganti possono essere consultati in Italia presso le Autorità Portuali; all'Estero presso i Consolati italiani o sul sito [www.marina.difesa.it](http://www.marina.difesa.it)

Tariffa **Regime Libero**: "Poste Italiane S.p.A. – Spedizione in abbonamento – 70% - DCB Genova"

Abbonamento annuo: Italia € 80,00 - Estero € 100,00

**SEZIONE A**

---

**A1 - INDICE DEGLI AVVISI**

---

**AVVISI PER LE CARTE**

<b>Carta N°</b>	<b>Correzione N°</b>	<b>Avviso</b>	<b>Correzione precedente</b>
1	98	14.1	(10.2/2012)
2	71	14.1	(13.12/2012)
7	21	14.3	(11.9/2012)
18	63	14.12	(24.19/2010)
22	40	14.11	(1.6/2012)
23	50	14.11	(10.12/2012)
24	40	14.13	(3.23/2012)
28	56	14.14	(2.33/2011)
31	95	14.15	(5.30/2012)
84 INT3386	11	14.4	(12.3/2012)
101	98	14.1	(10.2/2012)
124	35	14.3	(12.6/2012)
127	156	14.6	(11.11/2012)
	157	14.7	
130 INT3385	90	14.4	(11.11/2012)
131	49	14.5	(11.1/2012)
	50	14.6	
	51	14.7	
209	6	14.16	(12.4/2012)
210	22	14.16	(12.13/2012)
215	38	14.17	(13.21/2012)
256 INT3392	38	14.9	(11.1/2012)
323	43	14.2	(13.16/2012)
324	73	14.2	(13.16/2012)
325	71	14.2	(11.1/2012)
921	102	14.15	(11.17/2012)
946	59	14.10	(12.31/2012)
960	53	14.10	(12.31/2012)
6003	56	14.18	(3.31/2012)
7002	4	14.1	(10.2/2012)
7022	5	14.3	(17.4/2010)
7053	12	14.12	(11.8/2010)
7065	3	14.11	(10.17/2011)
7066	7	14.11	(10.12/2012)
7070	9	14.13	(3.23/2012)
7080	12	14.14	(3.10/2011)
7087	23	14.15	(16.19/2011)
7300	6	14.1	(13.1/2012)
7301	11	14.1	(13.1/2012)
7341	7	14.3	(13.1/2012)
7342	8	14.3	(13.1/2012)
7401	9	14.4	(13.1/2012)
7402	9	14.4	(13.1/2012)
7404	11	14.6	(13.1/2012)
7406	14	14.7	(12.5/2012)
7428	3	14.8	(12.5/2012)
7435	4	14.9	(13.1/2012)
7501	12	14.16	(13.1/2012)

## SEZIONE A

### AVVISI PER I PORTOLANI

Portolano <b>P1</b> , ed. 2006 .....	14.19+14.21
Portolano <b>P2</b> , ed. 2006 .....	14.22
Portolano <b>P3</b> , ed. 2006 .....	14.23+14.25
Portolano <b>P6</b> , ed. 2007 .....	14.26

### AVVISI PER I RADIOSERVIZI

Radioservizi <b>Parte I</b> , ed. 2009.....	14.27+14.31
---	-------------

### AVVISI DI CARATTERE GENERALE

Premessa <b>I.I.3146</b> , ed. 2012 .....	14.32
---	-------

### AVVISI PER I CATALOGHI

Negativo.

### AVVISI PER ELENCO FARI

Elenco Fari <b>I.I.3134</b> , ed. 2011 .....	14.33
--	-------

### INFORMAZIONI NAUTICHE

L53002/12 GELA  
T46004/12 CHIOGGIA  
D07036/12 GENOVA  
G16005/12 ISOLA DI CAPRI  
P37008/12 MOLFETTA  
T46004/12 CHIOGGIA

### AVVISI NTM III

0246/12 EASTERN MEDITERRANEAN SEA  
0247/12 ALGERIA  
0255/12 BLACK SEA  
0256/12 BLACK SEA  
0257/12 EASTERN MEDITERRANEAN SEA  
0258/12 EASTERN MEDITERRANEAN SEA  
0259/12 BLACK SEA - TURKEY  
0260/12 BLACK SEA  
0261/12 MEDITERRANEAN AND BLACK SEAS

## SEZIONE A

---

### A2 - COMUNICAZIONI E VARIE

---

Si comunica che a breve inizierà la distribuzione della Nuova Edizione 2012 della pubblicazione I.I. 3201 **Portolano P1 "Dal confine italo-francese a Marinella"**.

La data di entrata in vigore della nuova edizione verrà comunicata in questa stessa Sezione del Fascicolo Avvisi ai Naviganti.

---

### A3 - ANNULLAMENTI AA.NN.

---

I seguenti Avvisi ai Naviganti, inseriti nelle pubblicazioni sotto indicate, sono annullati e pertanto devono essere distrutti:

Negativo.

## SEZIONE B

---

### B1 - AVVISI PER LE CARTE

---

#### MAR LIGURE - ITALIA



14.1 - 11-VII-2012

#### Imperia - Zona di operazioni per velivoli

##### Carta 101

1) Inserire un limite circolare di zona di operazioni per velivoli (INT N - 13) di raggio **0.5 M** centrato in:

- a) 43°51.10'N - 007°58.90'E;
- b) 43°54.50'N - 008°06.20'E;
- c) 43°52.70'N - 008°05.70'E.

2) Inserire le legende **Zona 1** in 1)a); **Zona 2** in 1)b) e **Zona 3** in 1)c).

3) Inserire la legenda **v.Port** all'interno della zona in 1)c).

##### Carta 7300

1) Inserire un limite circolare di zona di operazioni per velivoli (INT N - 13) di raggio **0.5 M Zona 1** centrato in 43°51.10'N - 007°58.90'E.

2) Inserire la legenda **Zona 1** all'interno del limite in 1).

##### Carta 7301

1) Inserire un limite circolare di zona di operazioni per velivoli (INT N - 13) di raggio **0.5 M** centrato in:

- a) 43°54.50'N - 008°06.20'E;
- b) 43°52.70'N - 008°05.70'E.

2) Inserire le legende **Zona 2** in 1)a) e **Zona 3** in 1)b).

3) Inserire la legenda **v.Port** all'interno della zona in 1)b).

##### Carta 1

1) Inserire un limite circolare di zona di operazioni per velivoli (INT N - 13) di raggio **0.5 M** centrato in:

- a) 43°51.06'N - 007°58.92'E;
- b) 43°54.46'N - 008°06.22'E;
- c) 43°52.66'N - 008°05.72'E.

2) Inserire le legende **Zona 1** in 1)a); **Zona 2** in 1)b) e **Zona 3** in 1)c).

3) Inserire la legenda **v.Port** all'interno della zona in 1)c).

##### Carta 2

1) Inserire un limite circolare di zona di operazioni per velivoli (INT N - 13) di raggio **0.5 M** centrato in:

- a) 43°54.46'N - 008°06.22'E;
- b) 43°52.66'N - 008°05.72'E.

2) Inserire le legende **Zona 2** in 1)a) e **Zona 3** in 1)b).

3) Inserire la legenda **v.Port** all'interno della zona in 1)b).

##### Carta 7002

1) Inserire un limite semicircolare di zona di operazioni per velivoli (INT N - 13) di raggio **0.5 M Zona 1** centrato in 43°51.10'N - 007°58.90'E.

2) Inserire un limite circolare di zona di operazioni per velivoli (INT N - 13) di raggio **0.5 M** centrato in:

- a) 43°54.50'N - 008°06.20'E;
- b) 43°52.70'N - 008°05.70'E.

3) Inserire le legende **Zona 2** in 3)a) e **Zona 3** in 3)b).

4) Inserire la legenda **v.Port** all'interno della zona in 2)b).

**Carte 1 (98) - 2 (71) - 101 (98) - 7002 (4) - 7300 (6) - 7301 (11)**

(Scheda 1488/2012)

## SEZIONE B

### MAR TIRRENO - ITALIA (SARDEGNA)



14.2 - 11-VII-2012

#### La Maddalena - Zona regolamentata - Avvertenza

##### Carta 323

1) Inserire un limite di zona regolamentata (INT N - 2.1) (bordato in tinta per evidenziare) equidistante **2 M** da ogni punto del limite più esterno del Parco Nazionale di La Maddalena delimitato dai punti:

- a) 41°14.03'N - 009°34.45'E, limite N carta;
- b) 41°01.10'N - 009°36.12'E, costa.

2) Inserire la legenda **vedi Avvertenza** centrata in:

- a) 41°13.40'N - 009°33.20'E;
- b) 41°07.50'N - 009°36.50'E;
- c) 41°02.50'N - 009°38.50'E.

3) Inserire nelle "AVVERTENZE":

**Limitazioni alle navi mercantili - Con decreto 02/03/2012 è stato vietato il transito alle navi mercantili adibite al trasporto merci e passeggeri superiori alle 500 t di stazza lorda nella fascia di mare esterna ai parchi ed alle aree protette nazionali. Per i dettagli consultare il Portolano.**

##### Carta 324

1) Inserire un limite di zona regolamentata (INT N - 2.1) (bordato in tinta per evidenziare) equidistante **2 M** da ogni punto del limite più esterno del Parco Nazionale di La Maddalena delimitato dai punti:

- a) 41°20.00'N - 009°26.34'E, limite N carta;
- b) 41°14.70'N - 009°34.12'E, limite E carta.

2) Inserire la legenda **vedi Avvertenza** centrata in:

- a) 41°19.30'N - 009°26.00'E;
- b) 41°14.30'N - 009°32.50'E.

3) Inserire nelle "AVVERTENZE":

**Limitazioni alle navi mercantili - Con decreto 02/03/2012 è stato vietato il transito alle navi mercantili adibite al trasporto merci e passeggeri superiori alle 500 t di stazza lorda nella fascia di mare esterna ai parchi ed alle aree protette nazionali. Per i dettagli consultare il Portolano.**

##### Carta 325

1) Inserire un limite di zona regolamentata (INT N - 2.1) (bordato in tinta per evidenziare) equidistante **2 M** da ogni punto del limite più esterno del Parco Nazionale di La Maddalena delimitato dai punti:

- a) 41°14.38'N - 009°16.06'E, costa;
- b) 41°17.13'N - 009°16.36'E, limite intrattenimento del traffico.

2) Inserire la legenda **vedi Avvertenza** centrata in 41°16.50'N - 009°16.50'E

3) Inserire nelle "AVVERTENZE":

**Limitazioni alle navi mercantili - Con decreto 02/03/2012 è stato vietato il transito alle navi mercantili adibite al trasporto merci e passeggeri superiori alle 500 t di stazza lorda nella fascia di mare esterna ai parchi ed alle aree protette nazionali. Per i dettagli consultare il Portolano.**

Carte 323 (43) - 324 (73) - 325 (71)

(Scheda 1069/2012)

## SEZIONE B

### MAR TIRRENO - ITALIA



14.3 - 11-VII-2012

#### Fiumicino - Linea di pericolo - Avvertenza

##### Carta 124

1) Modificare in una linea di pericolo (INT K - 1) il limite marittimo in generale compreso tra i punti:

- a) 41°44.59'N - 012°13.52'E, costa;
- b) 41°45.48'N - 012°13.58'E, costa.

2) Cancellare le legende "Lavori in corso (2010) - v.Port / Under construction (2010) - see Sailing Directions", le isobate ed i fondali all'interno della zona in 1).

3) Inserire la legenda **v.Avv. 2** all'interno della zona in 1).

4) Inserire nelle "AVVERTENZE":

**2. Porto Turistico di Fiumicino - Sono in corso i lavori per la realizzazione del nuovo Porto Turistico di Fiumicino, consultare il Portolano.**

##### Carte 7341 - 7342

1) Modificare in una linea di pericolo (INT K - 1) il limite marittimo in generale compreso tra i punti:

- a) 41°44.62'N - 012°13.51'E, costa;
- b) 41°45.52'N - 012°13.60'E, costa.

2) Cancellare la legenda "Lavori in corso (2010) - v.Port.", le isobate ed i fondali all'interno della zona in 1).

3) Inserire la legenda **v.Avv.** all'interno della zona in 1).

4) Inserire nelle "AVVERTENZE":

**Porto Turistico di Fiumicino - Sono in corso i lavori per la realizzazione del nuovo Porto Turistico di Fiumicino, consultare il Portolano.**

##### Carta 7

1) Modificare in una linea di pericolo (INT K - 1) il limite marittimo in generale compreso tra i punti:

- a) 41°44.62'N - 012°13.51'E, costa;
- b) 41°45.52'N - 012°13.60'E, costa.

2) Cancellare le legende "Lavori in corso (2010) - v.Port./ Under construction (2010) - see Sailing Directions" e l'isobata all'interno della zona in 1).

3) Inserire la legenda **v.Avv. 3 - see Caution 3** all'interno della zona in 1).

4) Inserire nelle "AVVERTENZE - NOTE/CAUTIONS - NOTES":

**3 Porto Turistico di Fiumicino - Sono in corso i lavori per la realizzazione del nuovo Porto Turistico di Fiumicino, consultare il Portolano.**

**3 Marina of Fiumicino - Works are in progress for the construction of a new marine. See Sailing Directions.**

##### Carta 7022

1) Modificare in una linea di pericolo (INT K - 1) il limite marittimo in generale compreso tra i punti:

- a) 41°44.62'N - 012°13.51'E, costa;
- b) 41°45.52'N - 012°13.60'E, costa.

2) Cancellare la legenda "Lavori in corso (2010) - v.Port" e l'isobata all'interno della zona in 1).

3) Inserire la legenda **v.Avv.** all'interno della zona in 1).

4) Inserire nelle "AVVERTENZE":

**Porto Turistico di Fiumicino - Sono in corso i lavori per la realizzazione del nuovo Porto Turistico di Fiumicino, consultare il Portolano.**

Carte 7 (21) - 124 (35) - 7022 (2012-5) - 7341 (7) - 7342 (8)

(Scheda 1493/2012)

## SEZIONE B

### MAR TIRRENO - ITALIA



14.4 - 11-VII-2012

#### Litorale di Napoli - Limite marittimo - Avvertenze

##### Carta 84 INT3386

1) Inserire un limite marittimo in generale (INT N - 1.1) congiungente i punti:

- a) 40°49.627'N - 014°18.665'E, costa;
- b) 40°49.582'N - 014°18.610'E;
- c) 40°48.660'N - 014°19.980'E;
- d) 40°48.680'N - 014°20.000'E, costa.

2) Inserire la legenda **v.Avv. - Note 5/see Caution - Notes 5** in:

- a) 40°49.400'N - 014°19.000'E;
- b) 40°49.000'N - 014°19.550'E.

3) Inserire nelle "AVVERTENZE-NOTE/CAUTIONS-NOTES":

**5 Ostacoli - Tra i comuni di San Giovanni a Teduccio e Portici si trovano barriere e pennelli emersi e sommersi a protezione della costa.**

**5 Obstructions - Between the municipalities of San Giovanni a Teduccio and Portici there are artificial reefs, emerged and submerged, in order to protect the coastline.**

##### Carta 130 INT3385

1) Inserire un limite marittimo in generale (INT N - 1.1) congiungente i punti:

- a) 40°49.69'N - 014°18.72'E, costa;
- b) 40°49.64'N - 014°18.66'E;
- c) 40°48.72'N - 014°20.03'E;
- d) 40°48.74'N - 014°20.05'E, costa.

2) Inserire la legenda **v.Avv.** all'interno della zona in 1).

3) Inserire nelle "AVVERTENZE":

**Ostacoli - Tra i comuni di San Giovanni a Teduccio e Portici si trovano barriere e pennelli emersi e sommersi a protezione della costa.**

##### Carta 7401

1) Inserire un limite marittimo in generale (INT N - 1.1) congiungente i punti:

- a) 40°49.63'N - 014°18.67'E, costa;
- b) 40°49.58'N - 014°18.61'E;
- c) 40°48.66'N - 014°19.98'E;
- d) 40°48.68'N - 014°20.00'E, costa.

2) Inserire la legenda **v.Avv.** all'interno della zona in 1).

3) Inserire nelle "AVVERTENZE":

**Ostacoli - Tra i comuni di San Giovanni a Teduccio e Portici si trovano barriere e pennelli emersi e sommersi a protezione della costa.**

##### Carta 7402

1) Inserire un limite marittimo in generale (INT N - 1.1) congiungente i punti:

- a) 40°48.74'N - 014°19.86'E, limite N carta;
- b) 40°48.66'N - 014°19.98'E;
- c) 40°48.68'N - 014°20.00'E, costa.

2) Inserire la legenda **v.Avv.** all'interno della zona in 1).

3) Inserire nelle "AVVERTENZE":

**Ostacoli - Tra i comuni di San Giovanni a Teduccio e Portici si trovano barriere e pennelli emersi e sommersi a protezione della costa.**

Carte 84 INT3386 (11) - 130 INT3385 (90) - 7401 (9) - 7402 (9)

(Scheda 1504/2012)



## SEZIONE B

### MAR TIRRENO - ITALIA



14.5 - 11-VII-2012

**Marina di Cassano - Talloncino**

Inserire il talloncino allegato centrato circa in 40°38.55'N - 014°23.72'E.

**Avvertenze: le rappresentazioni grafiche ottenute da stampanti non professionali possono facilmente risultare distorte o deformate rispetto alle dimensioni originali; si raccomanda di verificare le quote confrontandole con quelle indicate ai margini.**

**Carta 131 (49)**

(Scheda 975/2010)

---

### MAR TIRRENO - ITALIA



14.6 - 11-VII-2012

**Sorrento - Punti di fonda - Legenda**

**Carta 131**

1) Inserire un punto di fonda (INT N - 11.1) in:

- a) 40°38.40'N - 014°22.90'E, **A**;
- b) 40°38.97'N - 014°22.92'E, **C**.

2) Inserire la legenda **v. Port.** nelle immediate vicinanze dei punti in 1).

**Carta 7404**

1) Inserire un punto di fonda (INT N - 11.1) in:

- a) 40°38.34'N - 014°22.85'E, **A**;
- b) 40°38.64'N - 014°23.45'E, **B**;
- c) 40°38.91'N - 014°22.87'E, **C**.

2) Inserire la legenda **v. Port.** nelle immediate vicinanze dei punti in 1).

**Carta 127**

1) Inserire un punto di fonda (INT N - 11.1) in:

- a) 40°38.40'N - 014°22.90'E, **A**;
- b) 40°38.70'N - 014°23.50'E, **B**;
- c) 40°38.97'N - 014°22.92'E, **C**.

2) Inserire la legenda **v. Port.** nelle immediate vicinanze dei punti in 1).

**Carte 127 (156) - 131 (50) - 7404 (11)**

(Scheda 1396/2012)

---

### MAR TIRRENO - ITALIA



14.7 - 11-VII-2012

**P.ta Carena - Limite zona regolamentata - Legenda**

**Carte 127 - 131**

1) Inserire un limite circolare di zona regolamentata (INT N - 2.1) di raggio **0.11 M** centrato sull'ondametro in 40°32.17'N - 014°11.43'E.

2) Inserire la legenda **v. Port.** all'interno della zona in 1).

**Carta 7406**

1) Inserire un limite circolare di zona regolamentata (INT N - 2.1) di raggio **0.11 M** centrato sull'ondametro in 40°32.11'N - 014°11.38'E.

2) Inserire la legenda **v. Port.** all'interno della zona in 1).

**Carte 127 (157) - 131 (51) - 7406 (14)**

(Scheda 1423/2012)

## SEZIONE B

### MAR TIRRENO - ITALIA (SICILIA)



14.8 - 11-VII-2012

#### Isola Lipari - Scogli

- 1) Inserire uno scoglio (INT K - 13) **ED** in 38°29.02'N - 014°53.88'E.
- 2) Inserire uno scoglio (INT K - 13) **PA** in 38°28.98'N - 014°53.85'E.
- 3) Inserire uno scoglio (INT K - 13) **PA** in 38°28.99'N - 014°53.86'E.
- 4) Inserire uno scoglio (INT K - 13) **PA** in 38°28.91'N - 014°53.82'E.

Carta 7428 (3)

(Scheda 1471/2012)

---

### MAR TIRRENO - ITALIA (SICILIA)



14.9 - 11-VII-2012

#### Aspra - Limite Marittimo - Legenda

##### Carta 256 INT3392

- 1) Inserire un limite marittimo (INT N - 1.1) congiungente i punti:
  - a) 38°06.36'N - 013°29.82'E, costa;
  - b) 38°06.50'N - 013°29.74'E;
  - c) 38°06.57'N - 013°30.02'E;
  - d) 38°06.52'N - 013°30.06'E, costa.
- 2) Inserire la legenda **Lavori in corso 2012 - Under construction 2012** all'interno della zona in 1).

##### Carta 7435

- 1) Inserire un limite marittimo (INT N - 1.1) congiungente i punti:
  - a) 38°06.29'N - 013°29.78'E, costa;
  - b) 38°06.43'N - 013°29.70'E;
  - c) 38°06.50'N - 013°29.98'E;
  - d) 38°06.45'N - 013°30.02'E, costa.
- 2) Inserire la legenda **Lavori in corso 2012** all'interno della zona in 1).

Carte 256 INT3392 (38) - 7435 (4)

(Scheda 1437/2012)

---

### STRETTO DI SICILIA - ITALIA



14.10 - 11-VII-2012

#### Sud Isola Lampedusa - Relitto

Inserire un relitto (INT K - 29) **PA** in 35°00.1'N - 012°59.0'E.

Carte 946 (59) - 960 (53)

(Scheda 1456/2012)

---

### MARE IONIO - ITALIA (SICILIA)



14.11 - 11-VII-2012

#### S. Alessio Siculo - Boa - Scogli

- 1) Inserire una serie di scogli sommersi (INT K - 13) congiungente i punti:
  - a) 37°54.99'N - 015°20.83'E;
  - b) 37°55.70'N - 015°21.30'E.
- 2) Inserire una boa cilindrica luminosa di colorazione diurna **Y** (INT Q - 130.6) **FI.Y.6s3M** munita di miraglio nel punto in 1)b).

Carte 22 (40) - 23 (50) - 7065 (2012-3) - 7066 (7)

(Scheda 1484/2012)

## SEZIONE B

### STRETTO DI SICILIA - ITALIA



**14.12** - 11-VII-2012  
**Capo Granitola - Meda**

#### **Carta 18**

Inserire una meda luminosa di colorazione diurna **Y** (INT Q - 130.6) **FI.Y.6s4M** munita di miraglio in 37°31.12'N - 012°39.23'E.

#### **Carta 7053**

Inserire una meda luminosa di colorazione diurna **Y** (INT Q - 130.6) **FI.Y.6s4M** munita di miraglio in 37°31.05'N - 012°39.19'E.

**Carte 18 (2012-63) - 7053 (2012-12)**

(Scheda 1510/2012)

---

### MARE IONIO - ITALIA



**14.13** - 11-VII-2012  
**Marina di Catanzaro - Porticciolo - Legenda**

#### **Carta 24**

1) Cancellare la legenda "v.Port" circa in 38°49.10'N - 016°37.50'E.

2) Inserire un simbolo di porticciolo (INT U - 1.1) in 38°49.15'N - 016°37.40'E.

#### **Carta 7070**

1) Cancellare la legenda "v.Port" circa in 38°49.30'N - 016°37.50'E.

2) Inserire un simbolo di porticciolo (INT U - 1.1) in 38°49.24'N - 016°37.30'E.

**Carte 24 (40) - 7070 (9)**

(Scheda 1508/2012)

---

### MARE ADRIATICO - ITALIA



**14.14** - 11-VII-2012  
**Otranto - Legenda**

#### **Carta 28**

Inserire la legenda **v. Port.** in 40°05.36'N - 018°30.49'E.

#### **Carta 7080**

Inserire la legenda **v. Port.** in 40°05.40'N - 018°30.50'E.

**Carte 28 (2012-56) - 7080 (2012-12)**

(Scheda 877/2006)

## SEZIONE B

### MARE ADRIATICO - ITALIA



14.15 - 11-VII-2012

**Manfredonia - Zona regolamentata - Divieti**

#### Carta 31

- 1) Cancellare il limite circolare di zona regolamentata centrato circa in 41°34.00'N - 016°10.00'E.
- 2) Cancellare i relativi simboli di ancoraggio vietato, pesca vietata e la legenda v.Port all'interno della zona in 1).

#### Carta 7087

- 1) Cancellare il limite circolare di zona regolamentata centrato circa in 41°34.04'N - 016°10.00'E.
- 2) Cancellare i relativi simboli di ancoraggio vietato, pesca vietata e la legenda v.Port all'interno della zona in 1).

#### Carta 921

- 1) Cancellare il limite circolare di zona regolamentata centrato circa in 41°34.0'N - 016°10.0'E.
- 2) Cancellare i relativi simboli di ancoraggio vietato, pesca vietata e la legenda v.Port all'interno della zona in 1).

**Carte 31 (95) - 921 (102) - 7087 (2012-23)**

(Scheda 1464/2012)

---

### MARE ADRIATICO - ITALIA



14.16 - 11-VII-2012

**Ancona - Fondali - Avvertenza - Talloncino**

#### Carta 209

- 1) Inserire un limite di zona regolamentata (INT N - 2.1) congiungente i punti:
  - a) 43°37.723'N - 013°30.000'E;
  - b) 43°37.730'N - 013°30.070'E;
  - c) 43°37.643'N - 013°30.028'E;
  - d) punto in a).
- 2) Inserire la legenda **v. Avv. 3 - see Caution 3** all'interno della zona in 1).
- 3) Inserire nelle "AVVERTENZE-NOTE/CAUTIONS-NOTES":

<b>3 Fondali - Sono diminuiti fino a 1 m. rispetto a quelli rappresentati.</b>	<b>3 Depths - Are decreased up to 1 m. with respect to charted depths.</b>
--	--
- 4) Modificare in **4<sub>8</sub>** il fondale "5<sub>4</sub>" centrato in 43°36.753'N - 013°28.822'E.
- 5) Modificare in **4<sub>8</sub>** il fondale "5<sub>3</sub>" centrato in 43°36.756'N - 013°28.887'E.
- 6) Circoscrivere con l'isobata dei **5 m** i fondali in 4) e 5).
- 7) Modificare in **2<sub>6</sub>** il fondale "4<sub>1</sub>" centrato in 43°36.568'N - 013°28.792'E.
- 8) Modificare in **1<sub>6</sub>** il fondale "3<sub>9</sub>" centrato in 43°36.564'N - 013°28.858'E.
- 9) Circoscrivere con l'isobata dei **2 m** i fondali in 7) e 8).
- 10) Inserire i due talloncini allegati nelle parti corrispondenti della carta.  
**Avvertenze: Le rappresentazioni grafiche ottenute da stampanti non professionali possono facilmente risultare distorte o deformate rispetto alle dimensioni originali; si raccomanda di verificare le quote confrontandole con quelle indicate ai margini.**

segue

## SEZIONE B

### Carta 210

Modificare in **85** il fondale "95" centrato in 43°37.33'N - 013°29.43'E.

### Carta 7501

Modificare in **85** il fondale "95" centrato in 43°37.37'N - 013°29.42'E.

**Carte 209 (6) - 210 (22) - 7501 (12)**

(Scheda 1526/2012)

---

### MARE ADRIATICO - ITALIA



**14.17** - 11-VII-2012

**Cattolica - Talloncino**

#### RIQUADRO CATTOLICA

Inserire il talloncino allegato nella parte corrispondente del riquadro.

**Avvertenze: le rappresentazioni grafiche ottenute da stampanti non professionali possono facilmente risultare distorte o deformate rispetto alle dimensioni originali; si raccomanda di verificare le quote confrontandole con quelle indicate ai margini.**

**Carta 215 (38)**

(Scheda 925/2012)

---

### MARE ADRIATICO - CROAZIA

**14.18** - 11-VII-2012

**Ilovik - Fanale**

Modificare in **FI(3)** le caratteristiche del fanale circa in 44°27.70'N - 014°32.90'E.

(Split Avv. n° 4-5/12)

**Carta 6003 (56)**

(Scheda 1445/2012)

## SEZIONE B

---

### B2 - AVVISI PER I PORTOLANI

---

#### MAR LIGURE - ITALIA



14.19 - 11-VII-2012

**S. Lorenzo al Mare - Zona ammaraggio**

**Inserire dopo la riga 33:**

«**Zona di ammaraggio** - La zona di mare circolare, raggio 0,5 M centrata in 43°51.1'N - 007°58.9'E, è destinata ad eventuali ammaraggi d'emergenza e prelievo d'acqua di mare da parte di mezzi antincendio. Qualora interessata da operazioni di ammaraggio/decollo è automaticamente **vietata a qualsiasi diverso utilizzo nautico** (ancoraggio, pesca, diporto, immersioni subacquee); durante predette operazioni, qualsiasi unità navale in transito nelle immediate vicinanze deve prestare massima attenzione alle comunicazioni di sicurezza e procedere a lento moto mantenendo una distanza di sicurezza di 500 m dall' area.».

Portolano P1, ed. 2006, pag. 37

(Scheda 1496/2012)

---

#### MAR LIGURE - ITALIA



14.20 - 11-VII-2012

**Imperia - Zona ammaraggio**

**Inserire dopo la riga 34:**

«**Zona di ammaraggio** - La zona di mare circolare, raggio 0,5 M centrata in 43°52.7'N - 008°05.7'E, con condimeteo favorevoli, è prioritariamente destinata ad ammaraggi d'emergenza e prelievo d'acqua di mare da parte di mezzi antincendio. Qualora interessata da operazioni di ammaraggio/decollo è automaticamente **vietata a qualsiasi diverso utilizzo nautico** (ancoraggio, pesca, diporto, immersioni subacquee); durante predette operazioni, qualsiasi unità navale in transito nelle immediate vicinanze deve prestare massima attenzione alle comunicazioni di sicurezza e procedere a lento moto mantenendo una distanza di sicurezza di 500 m dall'area.».

Portolano P1, ed. 2006, pag. 39

(Scheda 1496/2012)

---

#### MAR LIGURE - ITALIA



14.21 - 11-VII-2012

**Diano Marina - Zona ammaraggio**

**Inserire dopo la riga 10:**

«**Zona di ammaraggio** - La zona di mare circolare, raggio 0,5 M centrata in 43°54,5'N - 08°06.2'E, è destinata ad eventuali ammaraggi d'emergenza e prelievo d'acqua di mare da parte di mezzi antincendio. Qualora interessata da operazioni di ammaraggio/decollo è automaticamente **vietata a qualsiasi diverso utilizzo nautico** (ancoraggio, pesca, diporto, immersioni subacquee); durante predette operazioni, qualsiasi unità navale in transito all'interno o nelle immediate vicinanze deve prestare massima attenzione alle comunicazioni di sicurezza e procedere a lento moto mantenendo una distanza di sicurezza di 500 m dall' area.».

Portolano P1, ed. 2006, pag. 45

(Scheda 1496/2012)

## SEZIONE B

### MAR TIRRENO - ITALIA

● (T)

14.22 - 11-VII-2012

**Fiumicino - Lavori in corso**

«Nello specchio acqueo antistante il litorale del Comune di Fiumicino, nei pressi del vecchio Faro, come evidenziato su carta nautica, sono in corso lavori di rifiorimento della scogliera e realizzazione del molo di sopraflutto per una lunghezza complessiva di circa 1100 m, finalizzati alla costruzione del nuovo porticciolo turistico.

Nella suddetta area, fino al termine della realizzazione del porto turistico di Fiumicino, è **vietato** navigare, ancorare e sostare a qualunque unità sia da diporto che ad uso professionale, praticare balneazione, qualsiasi tipo di immersione nonché qualsiasi attività di pesca.»

**Portolano P2, ed. 2006, pag. 155**

(Scheda 1493/2012)

---

### MAR TIRRENO - ITALIA (SARDEGNA)

●

14.23 - 11-VII-2012

**Capo Carbonara - Area Marina Protetta**

**Sostituire le righe 17 ÷ 33 con:**

«**Area Marina Protetta "Capo Carbonara"** - Con Decreto del Ministero dell'Ambiente in data 07/02/2012 (G.U. 113), viene ridefinita l'area marina protetta "Capo Carbonara" che comprende le isole di Serpentara, dei Cavoli ed il litorale di Villasimius. L'area marina protetta è suddivisa in zone sottoposte a diverso regime di tutela ambientale, tenuto conto delle caratteristiche ambientali e della situazione socioeconomica ivi presenti.

La **Zona A**, di **tutela integrale**, comprende il tratto di mare circostante la Secca de Piscadeddus, la Secca di S. Caterina, il tratto di mare circostante i Variglioni dell' Isola dei Cavoli, il tratto di mare antistante la costa nord-occidentale dei Variglioni dell' Isola di Serpentara.

Nella suddetta zona sono **autorizzate** le attività di soccorso e sorveglianza, le attività di servizio svolte per conto del gestore, le attività di ricerca scientifica autorizzate dal gestore, le visite guidate subacquee autorizzate dal gestore.

La **Zona B**, di **riserva generale**, comprende il tratto di mare circostante la zona A della Secca di Piscadeddus, il tratto di mare antistante il Capo Carbonara e circostante l'Isola dei Cavoli, il tratto di mare circostante la zona A della Secca di S. Caterina, il tratto di mare circostante la Secca di Libeccio e la Secca di Mezzo, il tratto di mare circostante la Secca dei Berni, il tratto di mare antistante la costa di Punta Molentis e di Punta Porceddus, il tratto di mare antistante la costa sud occidentale e orientale dell' Isola di Serpentara.

Nella suddetta zona sono **autorizzate** le attività consentite in zona A, la balneazione, la navigazione, in assetto dislocante a velocità non superiore a 5 nodi entro 300 dalla costa, a velocità non superiore 10 nodi entro la fascia compresa tra i 300 m ed i 600 m dalla costa, l'accesso alle unità a vela, remi, pedali o con propulsore elettrico, l'accesso ai natanti, escluse le moto d'acqua, e alle imbarcazioni in linea con i requisiti di eco compatibilità; l'accesso alle unità navali adibite al trasporto di passeggeri e visite guidate autorizzate dal gestore; l'ormeggio ai natanti ed imbarcazioni in siti individuati dal gestore mediante appositi campi boe compatibili con l'esigenza di tutela dei fondali; l' ancoraggio ai natanti ed imbarcazioni al di fuori delle aree particolarmente sensibili individuate dal gestore, l'esercizio della piccola pesca artigianale e pescaturismo riservate alle imprese aventi sede legale nel comune di Villasimius.»

**Portolano P3, ed. 2006, pag. 129**

(Scheda 1178/2012)

## SEZIONE B

### MAR TIRRENO - ITALIA (SARDEGNA)



14.24 - 11-VII-2012

#### Capo Carbonara - Area Marina Protetta

##### Sostituire le righe 1 ÷ 7 con :

«La **Zona C**, di **riserva parziale**, comprende il residuo tratto di mare circostante le zone A e B all'interno del perimetro meglio evidenziato sulla carta nautica 45.

Nella suddetta zona sono **autorizzate** le attività consentite nella zona B, l'accesso alle navi da diporto in linea con i requisiti di eco compatibilità, l'ormeggio delle suddette navi in appositi campi boe definiti dal gestore, la pesca sportiva autorizzata e contingentata dal gestore.

La **Zona D**, di **protezione**, comprende il residuo tratto di mare all'interno del perimetro dell' area marina protetta meglio evidenziato sulla carta nautica 45.

Nella suddetta zona sono **autorizzate** le attività consentite nella zona C, la navigazione non superiore a 20 nodi, l'accesso alle navi da diporto, l'ormeggio e l'ancoraggio, la pesca sportiva.».

Portolano P3, ed. 2006, pag. 130

(Scheda 1178/2012)

---

### MEDITERRANEO OCCIDENTALE - ITALIA (SARDEGNA)



14.25 - 11-VII-2012

#### Oristano - Aree di fonda

##### Sostituire le righe 35 ÷42 con:

«**Aree di fonda** - Nel Golfo di **Oristano**, con Ord. n° 03/2009 della locale Compamare, sono stabilite quattro zone di fonda circolari, riportate sulle carte, per le navi che sostano in rada; i pescaggi consentiti sono:

AREA	PESCAGGIO MASSIMO CONSENTITO (metri)
A	6
B	6
C	13
D	10

I Comandanti, prima di ancorare, devono contattare l'Autorità Marittima locale (VHF- ch.16) e i Piloti del Porto (VHF- ch.12) per le necessarie autorizzazioni.».

Portolano P3, ed. 2006, pag. 171

(Scheda 2235/2011)

(Sostituisce l'A.N. 6.15/2009).

---

### STRETTO DI SICILIA - ITALIA



14.26 - 11-VII-2012

#### Capo Granitola - Segnalamenti marittimi

##### Inserire dopo la riga 22:

«**Segnalamenti** - Una meda elastica luminosa gialla con miraglio ad X, equipaggiata per rilevazioni di carattere scientifico, si trova in 37°31'.050 N - 012°39'.190 E (WGS-84). Nell'area circolare, centro la meda e raggio 10 m, sono vietati l'ancoraggio, la sosta di qualsiasi unità da diporto o ad uso professionale, la balneazione, l'attività subacquea e la pesca.»

Portolano P6, ed. 2007, pag. 63

(Scheda 1510/2012)



**SEZIONE B**



**B3 - AVVISI PER I RADIOSERVIZI**

**MARE ADRIATICO - CROAZIA**

14.27 - 11-VII-2012

**Croazia - Stazioni Radio Costiere**

**Sostituire la tabella SPLIT(9AS):**

SPLIT (9AS)				
Spalato	43 30 N – 016 29 E	MMSI 002380100	DSC VHF	ACCETTA OSSERVAZIONI METEO
	+385 (0)21 389187			+385 (0)21 389187 +385 (0)21 389190
<b>TLX</b>			@	orp.split@plovput.hr
Chiamata	Split Radio			

(Taunton Wk 23/2012)

**Radioservizi Parte I, ed. 2009, pag. 82**



(Scheda 1339/2012)

**MARE ADRIATICO - CROAZIA**

14.28 - 11-VII-2012

**Croazia - Stazioni Radio Costiere**

**Sostituire le tabelle Dubrovnik e Servizio VHF:**

DUBROVNIK (9AD)				
Dubrovnik	42 38 N – 018 07 E	MMSI 002380300	DSC VHF	ACCETTA OSSERVAZIONI METEO
	+385 (0)20 423665 +385 (0)20 311373			+385 (0)20 423397
<b>TLX</b>			@	orp.dubrovnik@plovput.hr
Chiamata	Dubrovnik Radio			

SERVIZIO VHF			
Impianto	Canale	Posizione	Ascolto
Hum (Lastovo Island)	16 85	42 45 N – 016 51 E	
Gorica SV.Valha (Dubrovnik)	07 16	42 39 N – 018 05 E	
Uljenje (Poluotok Pelješac)	04 16	42 53 N – 017 29 E	
Ilijino Brdo (Cista Gora)	16 28	42 30 N – 018 23 E	

(Taunton Wk 23/2012)

**Radioservizi Parte I, ed. 2009, pag. 82**

(Scheda 1339/2012)

(Sostituisce l'A.N. 20.22/2010).



## SEZIONE B

### MARE ADRIATICO - CROAZIA

14.29 - 11-VII-2012

Croazia - Stazioni Radio Costiere

Sostituire la tabella RIJEKA (9AR):

RIJEKA (9AR)					
Rijeka	45 20 N – 14 25 E	MMSI 002380200	DSC VHF		ACCETTA OSSERVAZIONI METEO
	+385 (0)51 217332 +385 (0)51 343361			+385 (0)51 217232	
<b>TLX</b>			@	orp.rijeka@plovput.hr	
Chiamata	Rijeka Radio				

(Taunton Wk 23/2012)

Radioservizi Parte I, ed. 2009, pag. 82

(Scheda 1339/2012)

(Sostituisce l'A.N. 2.68/2011).

### MAR MEDITERRANEO



14.30 - 11-VII-2012

Bocche di Bonifacio - Stretto di Bonifacio Sistema BONIFREP;RADIOSEVIZI

#### 10.5 – STRETTO DI BONIFACIO - REGOLAMENTAZIONE DEL TRAFFICO – SISTEMA BONIFREP

Il Sistema è obbligatorio secondo la normativa SOLAS V/11 e comprende l'obbligo per le navi in transito di relazionare in VHF sulla condotta di navigazione alle Stazioni preposte secondo le seguenti modalità:

**Regime di partecipazione:**

L'obbligo interessa le navi **passeggeri e da carico** di stazza lorda **pari o superiore a 300 GT**.

Sono esentate dall'obbligo di rapportazione:

- Navi da guerra o adibite ai trasporti di truppe o in uso governativo non commerciale;
- Navi senza propulsione meccanica;
- Navi in legno di costruzione primitiva;
- Unità da diporto di lunghezza inferiore ai 45 m fuori tutto;
- Unità da pesca.

L'area regolamentata è compresa in un cerchio di raggio **20 M** centrato su **Bonifacio**.

Le carte di riferimento sono: INT 3350, (Italiana N. 326) francese N. 7024

Questa area è divisa in tre zone:

**Limite Est:** (settore alfa) Un cerchio di raggio 5 M centrato sul punto (41°22'.05 N 9°22'.85 E) e le linee che congiungono i seguenti punti:

- Dal punto A (41° 22'.55 N 9° 22'.38 E) al Punto G (41°26'.90 N 9°24'.50 E)
- Dal punto B (41° 21'.58 N 9° 23'.30 E) al Punto H (41°19'.31 N 9°28'.40 E)

**Limite Ovest:** (settore charlie) Un cerchio di raggio 5 M centrato sul punto (41°17'.96 N 9° 06'.33 E) e le linee che congiungono i seguenti punti:

- Dal punto E (41° 19'.18 N 9° 06'.51 E) al Punto L (41°21'.37 N 9°01'.47 E)
- Dal punto D (41° 16'.75 N 9° 06'.18 E) al Punto I (41°13'.57 N 9°03'.15 E)

segue

## SEZIONE B

**Canale di transito:** (setto bravo) Canale di transito delimitato dai seguenti punti:

- A) 41°22'.55 N - 9°22'.38 E
- B) 41°21'.58 N - 9°23'.30 E
- C) 41°16'.75 N - 9°15'.75 E
- D) 41°16'.75 N - 9°06'.18 E
- E) 41°19'.18 N - 9°06'.51 E
- F) 41°18'.00 N - 9°15'.25 E

### Obbligo di rapportazione

Le navi che intendano transitare nell'area VTS delle Bocche di Bonifacio devono iniziare a trasmettere le loro relazioni non appena **entrano nell'area VTS** indicate sulla carta oppure **all'attraversamento** dei seguenti limiti:

#### – Limite Est:

La congiungente il faro di Cap de Feno, Corsica (41° 23'.60 N - 9°05'.90 E) con il punto E (41°19'.18 N - 9°06'.51 E)  
La congiungente il faro di Capo Testa, Sardegna (41°14'.70 N - 9°08'.70 E) con il punto D (41°16'.75 N - 9°06'.18 E)

#### – Limite Ovest:

La congiungente Punta di Rondinara, Corsica (41°27'.90 N - 9°16'.70 E) con il punto A (41°22'.55 N - 9°22'.38 E)  
La congiungente Punta Galera, Sardegna (41°14'.60 N - 9°27'.60 E) con il punto B (41°21'.58 N - 9°23'.30 E)

Il messaggio in radiofonia (VHF Ch10 riserva Ch 16) a Bonifacio Traffic deve contenere le seguenti informazioni:

A	Nome, indicativo di chiamata, bandiera, numero di identificazione IMO, numero MMSI
B	Gruppo data orario in UTC
C	Posizione (lat/long)
D	Posizione (rilevamento e distanza)
E	Rotta
F	Velocità
O	Pescaggio
P	Carico (e se a bordo sono presenti merci pericolose, quantità e classe IMO)
Q	Avarie o danni, natura dell'incidente o della situazione riscontrata, danni o avarie subite
R	Tipo di carico

Le autorità preposte alla ricezione delle relazioni sono le Stazioni di **La Maddalena** (Sardegna) e **Pertusato** (Corsica). Il segnale di chiamata è comune alle due Stazioni: **BONIFACIO TRAFFIC** Il nome del sistema è **BONIFREP**.

Le stazioni sono attive H24; sono equipaggiate con doppi apparati VHF ed installazioni radar assistite da sistema computerizzato e ricoprono l'intera area di traffico.

In caso di guasto o cattivo funzionamento di una Stazione, la stessa viene immediatamente sostituita dall'altra. Le navi rilevate ed identificate vengono monitorate dai sistemi radar, senza peraltro che ciò sollevi i Comandanti dalle loro responsabilità sulla condotta della navigazione.

Dopo aver ricevuto le relazioni, **Bonifacio Traffic** fornirà alle navi:

- **Servizio Informazioni:** Condizioni di navigazione (Status degli ausili alla navigazione, presenza di altre navi e loro posizione al momento del contatto radio), informazioni sulla situazione meteorologica.
- **Servizio di Assistenza:** Su richiesta dell'unità navale o quando ritenuto necessario dall'autorità VTS, in presenza di circostanze pericolose per la navigazione, per la salvaguardia della vita in mare, e per l'ambiente marino e costiero.
- Le relazioni devono essere trasmesse in lingua inglese.  
Informazioni di carattere commerciale o private possono essere trasmesse con mezzi non fonici;

segue

## SEZIONE B

### Ulteriori prescrizioni:

Ferma l'osservanza degli altri obblighi previsti dalla legge, le navi che intendano navigare nelle Bocche di Bonifacio sono tenute ad osservare le seguenti prescrizioni:

- Assicurare l'ascolto continuo sui canali 10 e 16.
- Effettuare la navigazione con l'adozione di particolare attenzione.
- Controllare costantemente la propria posizione per poterla comunicare a richiesta a "Bonifacio Traffic"
- Comunicare immediatamente a "Bonifacio Traffic" ogni avaria, sinistro, perdita di carico inquinante che per le navi partecipanti al regime dell'area VTS si sia verificata dopo l'invio del rapporto iniziale.

In accordo con le convenzioni SOLAS e MARPOL le navi devono comunicare le informazioni relative a qualsiasi problema, difetto, limitazione o danno, e se necessario informazioni relative a perdite di carico o di prodotti inquinanti. Queste informazioni permettono al Sistema di diffondere informazioni di sicurezza alle altre navi in transito.

Si ricorda che rimangono in vigore precedenti disposizioni per navi che trasportano materiale pericoloso o inquinante:

- Le navi che intendono entrare in acque territoriali francesi devono inviare le relazioni con 6 h di anticipo; in aggiunta alle normali informazioni richieste, devono specificare posizione ed ora di ingresso nelle acque territoriali, destinazione e porto di provenienza, natura del carico, condizioni di manovrabilità capacità di corretta navigazione.
- Attraversando acque territoriali francesi devono mantenere ascolto continuo sul Ch 16 VHF e devono riferire su qualunque tipo di avaria occorso entro 50 M dalle coste francesi.

Rimane parimenti in vigore il **divieto** a tutte le navi italiane e francesi **di attraversare lo Stretto** trasportando **Idrocarburi o merci di natura pericolosa od inquinante**.

Dettaglio contatti:

La Maddalena, Sardegna.  
Chiamata: Bonifacio Traffic  
VHF canali 16,10

CROSS Med (MRCC La Garde)  
Telefono +33(0) 4 94611616  
Fax +33(0) 4 94271149  
Telex+42 430024 (CROMD B 430024F)  
E-mail lagarde.mrcc@developpement-durable.gouv.fr

## SEZIONE B

### STRETTO DI SICILIA - ITALIA



14.31 - 11-VII-2012

Gela - Servizi Portuali

Sostituire la voce GELA:

#### GELA

37°02'N – 14°15'E

Codice Località: IT GEA

#### Porto

##### Compamare Gela

VHF: 16; 15

Orario di servizio: 0700 - 1900

Telefono: +39 0933 917755

Fax: +39 0933 911594

E-mail: gela@guardiacostiera.it

Sito Web www.guardiacostiera.it\gela

##### Ormeggiatori

VHF: 16; 15

Orario di servizio: 0700 - 1900

Telefono: +39 0933 918009

Fax: +39 0933 921780

E-mail: ormeggbarcaiologela@tiscali.it

Sito Web www.angopi.it

#### Piloti

Chiamata: Piloti Gela

Orario di servizio: 0600 - 2000

VHF: 16; 06 12

Telefono: +39 0933 917051

Fax:

E-Mail:

- Normativa:**
1. Il pilotaggio è **obbligatorio** per tutte le navi superiori a 500 tsl;  
Le navi fino a 2000 tsl che non necessitano dell'uso del rimorchiatore possono avvalersi del servizio di pilotaggio in vhf quando il comando di bordo mostri di possedere una adeguata conoscenza della lingua italiana;
  2. Il rimorchio è **obbligatorio** per le unità oltre le 500 tsl;
  3. L'ETA deve essere comunicato con 24, e 2 ore di anticipo;
  4. Ormeaggio solo diurno, uscita H24;
  5. I piloti di Gela forniscono il servizio anche per il Porto Isola;
  6. I piloti imbarcano a 1 miglio dalle opere foranee.

Radioservizi Parte I, ed. 2009, pag. 168

(Scheda 935/2011)

## SEZIONE B

### B4 - AVVISI DI CARATTERE GENERALE

#### MAR MEDITERRANEO

● (G)

14.32 - 11-VII-2012

#### Ricerche Idrocarburi - Piattaforme Mobili

Riferimento: A.N. (G) n. 12 della Premessa agli Avvisi ai Naviganti 2012

Sono in neretto le piattaforme che hanno cambiato posizione rispetto all'avviso precedente.

#### 1) Mediterranean Sea S/SE.

Unknown	31°24.1'N - 030°02.0'E
Unknown	31°24.5'N - 030°04.2'E
Sneferu	31°26.2'N - 032°58.0'E
P. Fouad	31°30.9'N - 032°31.6'E
Atwood Aurora	31°36.3'N - 030°04.7'E
Karous	31°37.8'N - 032°14.1'E
Key Manhattan	31°39.5'N - 032°40.7'E
Mary-B	31°44.9'N - 034°18.3'E
Merseak Gardein	31°46.0'N - 030°34.5'E
JP Bussel	31°46.1'N - 031°20.6'E
Senefru	31°48.9'N - 030°56.1'E
Scarabeo 4	31°49.7'N - 031°59.5'E
Rosetta 1	31°50.8'N - 030°31.2'E
Ocean Lexington	31°53.2'N - 031°53.4'E
Key Singapore	31°55.2'N - 031°51.2'E
Adryatic 4	31°55.5'N - 032°31.3'E
Unknown	31°56.7'N - 031°09.2'E
Ocean Endeavour	32°04.0'N - 030°31.0'E
Discoverer Americas	32°15.5'N - 028°38.7'E
Sedco Express	33°00.0'N - 034°01.9'E
Pride North America	33°00.3'N - 033°43.3'E
Noble Homer Ferrington	33°01.1'N - 033°44.5'E
Estruc. Didon	33°47.9'N - 011°53.5'E
Pride Sea Explorer	34°17.6'N - 011°48.4'E
Sea Explorer	34°22.5'N - 011°32.0'E
7 November	34°23.0'N - 012°15.0'E
Isis	34°34.1'N - 012°31.6'E
Atwood Southern Cross	35°47.9'N - 014°28.7'E

#### 2) Adriatic Sea-Ionian Sea.

Unknown	40°50.0'N - 018°17.0'E
Bonaccia	43°36.0'N - 014°21.2'E
Steward	44°12.8'N - 012°46.6'E
Morena I	44°13.6'N - 012°29.0'E
Annabella	44°13.7'N - 013°04.4'E
Ika-A	44°21.5'N - 013°29.3'E
Ida-B	44°26.8'N - 013°28.8'E
Armida 1	44°28.5'N - 012°27.2'E
Unknown	44°30.0'N - 013°00.0'E
Irina	44°31.7'N - 013°22.8'E
Ivana B	44°41.2'N - 013°13.1'E
Vesna	44°41.2'N - 013°19.1'E
Ivana E	44°44.7'N - 013°14.8'E
Izabela South	44°57.5'N - 013°09.1'E
Ocean King	44°58.5'N - 013°08.0'E
Izabela North	44°58.8'N - 013°07.8'E
<b>Labin</b>	<b>45°10.9'N - 012°35.5'E</b>

segue

## SEZIONE B

### 3) Azov Sea-Black Sea

Deepwater Champion	43°52.1'N - 030°45.6'E
Unknown	44°03.4'N - 030°09.3'E
Prometeu	44°28.5'N - 029°38.4'E
Unknown	44°31.6'N - 029°32.9'E
Unknown	44°32.7'N - 029°26.8'E
Sivash	44°50.2'N - 036°24.3'E
Unknown	45°15.5'N - 031°49.2'E
Unknown	45°22.3'N - 030°55.6'E
B-312	45°22.4'N - 030°55.3'E
Number 11	45°40.5'N - 031°41.1'E
Number 10	45°42.7'N - 031°51.5'E

Ulteriori varianti saranno radiodiffuse dal servizio NAVAREA III e, per le coste italiane, anche dalle stazioni costiere italiane (vedere Radioservizi per la Navigazione - Parte I - Capitolo VII)

### Premessa agli Avvisi ai Naviganti e Avvisi di carattere generale I.I.3146, ed. 2012

(Scheda 1542/2012)

(Sostituisce l'A.N. 13.26/2012).

**SEZIONE B**

---

**B5 - AVVISI PER I CATALOGHI**

---

Negativo.



**SEZIONE B**

**B6 - AVVISI PER ELENCO FARI**

<b>14.33 - 11-VII-2012</b>								
<b>CAGLIARI</b>								
- Canale al porto industriale								
<b>1275.5</b> E1057.4	-- Meda laterale dritta (modificata)	39 11.1 FI(2+1) G 5s 9 06.4	6	3	ME verde fsc rossa ↑	<b>0.5 - 0.5 - 0.5 - 1 - 0.5 - 2</b> <b>P</b>		14.33 2012
(Scheda 1481/2012)								
<b>BOSA MARINA</b>								
<b>1408.2</b> E1116.62	- Isola Rossa	40 17.2 FI G 4s 8 28.4	6	6	PI laterale dritto ↑	<b>1 - 3</b> <b>P</b>		14.33 2012
(Scheda 1444/2012)								
- Scogliera frangiflutti								
<b>1408.3</b> E1116.63	-- Lato S	40 17.3 FI R 4s 8 28.3	6	6	PI laterale sinistro □	<b>1 - 3</b> <b>P</b>		14.33 2012
(Scheda 1444/2012)								
<b>1408.4</b> E1116.6	-- Lato N	40 17.5 FI Y 4s 8 28.3	6	3	PI segnale speciale ✕	<b>1 - 3</b> <b>P</b>		14.33 2012
(Scheda 1444/2012)								
<b>SANTO STEFANO AL MARE</b>								
<b>1475.9</b> E1154.8	- Molo sopraflutto, estr	43 50.2 FI G 3s 7 53.3	6	5	PI verde	<b>1 - 2</b> <b>P</b>		14.33 2012
(Scheda 1444/2012)								
<b>1475.93</b> E1154.9	- Molo sottoflutto, estr	43 50.2 FI R 3s 7 53.3	6	5	PI rosso	<b>1 - 2</b> <b>P</b>		14.33 2012
(Scheda 1444/2012)								
<b>ISOLA DI CAPRI</b>								
<b>2613</b>	- <i>Ondametro</i>	40 32.1 FI(5) Y 20s 14 11.4	2	4	<i>Boa segnale speciale</i> ✕	<b>1 - 1 - 1 - 1 - 1 - 1 - 1 - 1 - 1 - 11</b> <b>P</b>		14.33 2012
(Scheda 1506/2012)								
<b>GELA</b>								
<b>2949</b>	- <i>Terminale di oleodotto</i>	37 00.7 FI Y 4s 14 14.6	4	4	<i>Boa tr segnale speciale</i> ✕	<b>0.5 - 3.5</b> <b>P</b>		14.33 2012
(Scheda 935/2011)								
<b>CORIGLIANO CALABRO</b>								
<b>3429.3</b> E2130.3	- Molo N, estr	39 40.3 FI G 3s 16 31.7	...	3	PI verde 6	<b>1 - 2</b> Prov <b>P</b>		14.33 2012
(Scheda 1498/2012)								
<b>CHIOGGIA</b>								
- Darsena delle Saline - Sporting Club Marina di Chioggia								
<b>4118.9</b> E2457.5	-- A dritta entrando	45 13.6 FI G 5s 12 16.6	7	4	PI verde	<b>0.5 - 4.5</b> <b>P</b>		14.33 2012
(Scheda 1442/2012)								

## SEZIONE B

<b>4118.93</b> E2457	-- A sinistra entrando	45 13.5 FIR 5s 12 16.6	7	4	PI rosso	<b>0.5 - 4.5</b> <b>P</b>	14.33 2012
							(Scheda 1442/2012)
<b>OTOK ILOVIK</b>							
<b>4675</b> E3043	- Molo, estr	44 27.7 FI(3) W 8s 14 33.2	7	3	T bianca con pl 5	<b>0.5 - 1 - 0.5 - 1 - 0.5 - 4.5</b>	14.33 2012
							(Scheda 1445/2012)

Elenco Fari I.I.3134, ed. 2009

**SEZIONE C**

---

**C1 - INFORMAZIONI NAUTICHE**

---

- Informazioni Nautiche annullate con il presente fascicolo:

B02006/11	D07006/12	G16014/11	G19031/11	N32002/12	P37002/12	S42003/12
T46001/12						

- Informazioni Nautiche in vigore:

<b>B02004/10</b>	D08022/11	G15010/10	G19006/12	L53009/10	P34002/11	S42007/11
B02001/11	D08001/12	G15011/10	<b>H02002/11</b>	L53001/11	P34003/11	S42009/11
B02001/12	D08002/12	G15012/10	H02003/11	L53002/11	P34004/11	S42010/11
B02002/12	D08004/12	G15013/10	H02001/12	L53003/11	P34005/11	S42013/11
B03001/11	D08006/12	G15014/10	H02002/12	L53005/11	P34003/12	S42001/12
B03001/12	D08008/12	G15016/10	<b>I19003/10</b>	L53006/11	P34004/12	S42002/12
B03002/12	D08009/12	G15017/10	I19001/11	L53007/11	P34006/12	S43001/11
B03003/12	D08010/12	G15002/11	I19001/12	L53001/12	P34007/12	S43001/12
B03004/12	D08011/12	G15004/11	I20001/11	<b>M23002/10</b>	P35011/10	S45001/10
B03005/12	D08012/12	G15009/11	I20001/12	M23001/11	P35008/11	S52003/10
B03006/12	D08013/12	G15011/11	I20002/12	M23002/11	P35009/11	S52004/10
B54002/10	D09003/11	G15014/11	I20003/12	M29003/12	P35010/11	S52004/11
B54005/10	D09002/12	G15017/11	I22003/10	M30001/12	P35012/11	S52003/12
B54006/10	D09004/12	G15018/11	I22004/10	M31001/04	P35015/11	S52004/12
B54001/11	D09005/12	G15020/11	I22004/11	M31001/11	P35001/12	<b>T44001/11</b>
B54001/12	D12001/10	G15001/12	I22006/11	M31001/12	P35002/12	T44001/12
B54002/12	D12002/11	G15002/12	I22007/11	<b>MMM002/10</b>	P36006/10	T45001/11
<b>D06001/11</b>	D12005/11	G15003/12	I22008/11	<b>N30001/10</b>	P36001/11	T45005/11
D06004/11	D12006/11	G15004/12	I22003/12	N30001/12	P36003/11	T45006/11
D06005/11	D12001/12	G15005/12	I22006/12	N32002/09	P36005/11	T45007/11
D06001/12	<b>E12001/12</b>	G16008/09	I22007/12	N32005/10	P36001/12	T45013/11
D06003/12	E12011/10	G16011/09	I23002/12	N32006/10	P36002/12	T45017/11
D06004/12	E12015/10	G16009/10	I23006/12	N32007/10	P36003/12	T45019/11
D07028/10	E12018/10	G16012/10	I23007/12	N32008/10	P36004/12	T45020/11
D07030/10	E12019/10	G16017/10	I23008/12	N32010/10	P37002/11	T45021/11
D07006/11	E12003/11	G16027/10	I23009/12	N32007/11	P37005/11	T45025/11
D07011/11	E12009/11	G16029/10	I24002/08	N32008/11	P37009/11	T45026/11
D07026/11	E12010/11	G16003/11	I24005/08	N32010/11	P37014/11	T45027/11
D07034/11	E12003/12	G16006/11	I24006/08	N32011/11	P37016/11	T45002/12
D07041/11	E12004/12	G16013/11	I24013/08	N32012/11	P37017/11	T45003/12
D07001/12	E12005/12	G16015/11	I24001/11	N32001/12	P37019/11	T45004/12
D07002/12	E12006/12	G16016/11	I24002/11	N32003/12	P37021/11	T45005/12
D07004/12	E13001/12	G16001/12	I24004/11	N32004/12	P37023/11	T45006/12
D07005/12	<b>F04001/11</b>	G16002/12	I24001/12	N33006/07	P37024/11	T46005/09
D07010/12	F04002/11	G16003/12	I24003/12	N33005/10	P37003/12	T46004/10
D07011/12	F04001/12	G16004/12	I24004/12	N33009/10	P37004/12	T46004/11
D07012/12	F04002/12	G18015/09	I25001/10	N33010/10	P37005/12	T46002/12
D07014/12	F50001/10	G18023/09	I25001/12	N33005/11	P37006/12	T46003/12
D07017/12	F50001/11	G18012/11	<b>L26003/09</b>	N33008/11	P37007/12	T47005/08
D07018/12	F50002/11	G18015/11	L26002/10	N33009/11	P38002/10	T47001/11
D07022/12	F50003/11	G18019/11	L26001/11	N33010/11	P38003/10	T47003/11
D07023/12	F50004/11	G18020/11	L26002/11	N33011/11	P38002/11	T47004/11
D07026/12	F50006/11	G18024/11	L26002/12	N33012/11	P38002/12	T47001/12
D07028/12	<b>G14001/08</b>	G18001/12	L28001/10	N33001/12	P38003/12	T47002/12
D07029/12	G14007/10	G18002/12	L28002/10	N34011/09	P38004/12	T48001/10
D07030/12	G14017/10	G18004/12	L28004/10	N34016/09	PPP002/11	T48002/10
D07031/12	G14019/10	G18005/12	L28005/10	N34018/09	PPP003/11	T48005/11
D07032/12	G14024/10	G19019/10	L28006/10	N34001/10	<b>S39002/11</b>	T48006/11
D07033/12	G14002/11	G19005/11	L28007/10	N34002/10	S39004/11	T48008/11
D07034/12	G14009/11	G19012/11	L28009/10	N34003/10	S39001/12	T48001/12
D07035/12	G14013/11	G19019/11	L28010/10	N34005/11	S40002/11	T48002/12
D08001/10	G14002/12	G19021/11	L28001/11	N34006/11	S40007/11	T49001/11
D08004/11	G14003/12	G19023/11	L51001/10	N34007/11	S40001/12	T49002/11
D08005/11	G14004/12	G19024/11	LLL001/11	N34002/12	S40002/12	
D08007/11	G14005/12	G19027/11	L53003/10	N34003/12	S42002/07	
D08010/11	G14007/12	G19001/12	L53004/10	N35003/11	S42013/10	
D08013/11	G14008/12	G19002/12	L53005/10	NNN001/08	S42017/10	

## SEZIONE C

D08014/11	G15006/07	G19004/12	L53006/10	P34002/10	S42005/11
D08016/11	G15013/09	G19005/12	L53007/10	P34001/11	S42006/11
			L53008/10		

- Nuove Informazioni Nautiche emesse con il presente fascicolo:

### L53002/12 GELA

#### Installazioni off-shore

Nello specchio acqueo ricadente nella giurisdizione di Gela sono in corso attività di installazione di 5 "markers" centrati nelle seguenti coordinate geografiche (WGS 84):

- a) 37°00'32.752"N - 014°02'41.426"E;
- b) 37°59'13.991"N - 014°04'32.411"E;
- c) 36°58'36.744"N - 014°07'12.437"E;
- d) 36°58'38.455"N - 014°13'59.109"E;
- e) 36°57'58.497"N - 014°09'56.341"E;
- f) 36°57'28.113"N - 014°12'05.554"E;
- g) 36°57'14.493"N - 014°12'58.275"E;
- h) 36°57'15.280"N - 014°12'57.795"E;
- i) 36°57'47.869"N - 014°13'21.816"E;
- j) 36°00'00.870"N - 014°15'01.115"E,

durante il periodo di svolgimento delle suddette attività, che termineranno il 27.09.2012, tutte le unità in transito all'interno della zona di mare antistante le predette coordinate o in prossimità di esse, dovranno mantenersi ad una distanza non inferiore a 0,5 M, procedere con cautela, evitare di intralciare la rotta alle unità impegnate nei lavori e prestare attenzione ad eventuali segnalazioni da esse provenienti.

(Capitaneria di Porto di Gela - Ordinanza 10/2012)

### Carte 15 - 19 - 20 - 7046

(Scheda 1474/2012)

### T46004/12 CHIOGGIA

#### Informazioni portuali

Negli specchi acquee posti tra le dighe del porto di Chioggia sono in corso opere di intervento alle Bocche Lagunari per la regolarizzazione dei flussi di marea e la posa di materassi filtranti zavorrati. Sulle palancole e le strutture metalliche emergenti dalle aree di cantiere sono posizionati segnalamenti luminosi e dispositivi ottici riflettenti. Tutte le unità, dovranno transitare, esclusivamente nel canale navigabile a motore oppure contemporaneamente a vele bianche (con randa e fiocco) alla minima velocità di governo. Il canale navigabile, è delimitato dalle seguenti coordinate geografiche (ED50):

- a) 45°14'00.1"N - 012°18'36.6"E;
- b) 45°13'54.2"N - 012°18'37.1"E;
- c) 45°13'57.9"N - 012°18'12.2"E;
- d) 45°13'54.4"N - 012°18'16.0"E;
- e) 45°13'57.5"N - 012°17'32.0"E;
- f) 45°14'00.7"N - 012°17'32.5"E,

i vertici della predette coordinate sono segnalati mediante boe rosse/verdi.

Tutte le unità dovranno altresì prestare la massima attenzione alle segnalazioni, anche provvisorie lungo il canale, ed agli avvisi che potranno essere impartiti dall'imbarcazione di vigilanza contraddistinta da un lampeggiante di colore arancione. Per tutta la durata dei predetti interventi, che si svolgeranno in ore diurne esclusa la fascia oraria 13.00-15.30, nelle aree interessate dai lavori e più precisamente delimitate dalle seguenti coordinate (ED50):

- g) 45°14'16.4"N - 012°17'16.0"E;
- h) 45°14'10.6"N - 012°17'22.0"E;
- i) 45°13'56.1"N - 012°17'31.8"E;
- j) 45°14'00.2"N - 012°18'15.2"E;
- k) 45°14'03.2"N - 012°18'19.0"E;
- l) 45°14'05.0"N - 012°17'20.8"E;
- m) 45°14'05.2"N - 012°17'28.0"E;
- n) 45°13'55.1"N - 012°18'04.6"E;
- o) 45°13'54.8"N - 012°17'31.6"E;
- p) 45°13'52.2"N - 012°18'04.2"E,

sono vietati la navigazione, la sosta, l'ancoraggio e qualsiasi attività di superficie e/o subacquea.

I predetti lavori termineranno il 31.12.2012.

(Capitaneria di Porto di Chioggia - Ordinanze 72/2010, 2/2011, 12/2011, 88/2011 e 51/2012 )

### Carte 38 - 221 - 222 - 7511

(Scheda 1490/2012)

## SEZIONE C

### **D07036/12 GENOVA**

#### **Dragaggi**

All'interno del bacino portuale di Genova, e più precisamente nelle aree di Porto Vecchio, Bacino di Sampierdarena e Porto Petroli, sono in corso lavori di dragaggio e successiva scarica dei materiali dragati nella vasca di colmata a Calata Bettolo. Durante le predette operazioni, le unità in transito nello specchio acqueo adiacente devono mantenersi ad una distanza non inferiore a 50 m dall'area interdotta nella quale sono vietati il transito, la sosta, l'ancoraggio e qualsiasi attività di superficie e/o subacquea. I lavori termineranno il 31.12.2012.

(Capitaneria di Porto di Genova - Ordinanze 131/2010, 301/2010, 330/2010, 354/2010, 18/2011, 35/2011, 41/2011, 141/2011, 345/2011, 134/2012)

**Carte 2 - 55 INT3362 - 7004**

(Scheda 1478/2012)

### **G16005/12 ISOLA DI CAPRI**

#### **Rilievi/ricerche**

Gli specchi acquei antistanti l'isola di Capri sono interessati da attività di campionamento delle acque marine con unità navali dipendenti che recheranno sulla fiancata la scritta "SERVIZIO CAMPIONAMENTO". Durante le predette attività che termineranno presumibilmente nel mese di settembre 2012 e svolte dalle ore 09,00 alle 15,00, tutte le unità in transito nella zona di mare interessata dalle ricerche, dovranno mantenersi a distanza di sicurezza dall'unità impiegata evitando di intralciarne la rotta e prestare attenzione ad eventuali segnalazioni da essa provenienti.

(Ufficio Circondariale Marittimo di Capri - Ordinanza - 13/2012)

**Carte 10 - 127 - 131 - 7406**

(Scheda 1424/2012)

## SEZIONE C

### P37008/12 MOLFETTA

#### Ordignibellici

Nell'ambito del progetto per la realizzazione del nuovo Porto Commerciale di Molfetta, sono stati individuati numerosi ordigni e residuati bellici negli specchi acquei, meglio individuati dalle spezzate congiungenti i seguenti punti:

#### Porto di Molfetta Acque interne ed esterne

- a) 41°12'48.2730"N - 016°35'02.4983"E;
- b) 41°12'53.9804"N - 016°34'58.7244"E;
- c) 41°12'54.8140"N - 016°35'10.8489"E;
- d) 41°12'56.7607"N - 016°35'17.5697"E;
- e) 41°13'00.0045"N - 016°35'16.6850"E;
- f) 41°13'03.9831"N - 016°35'28.8696"E;
- g) 41°13'12.3270"N - 016°35'29.8097"E;
- h) 41°13'14.5210"N - 016°35'34.2788"E;
- i) 41°13'15.9089"N - 016°35'41.2471"E;
- j) 41°13'01.9398"N - 016°35'52.3029"E;
- k) 41°12'52.2146"N - 016°35'56.5916"E;
- l) 41°12'41.0181"N - 016°36'05.6071"E;
- m) 41°12'35.8377"N - 016°36'12.1745"E;
- n) 41°12'21.8149"N - 016°36'12.0362"E;
- o) 41°12'18.6528"N - 016°36'03.4950"E,

#### "Torre Gavetone"

- p) 41°11.890'N - 016°38.220'E;
- q) 41°11.810'N - 016°38.560'E;
- r) 41°11.660'N - 016°38.520'E;
- s) 41°11.690'N - 016°38.180'E,

nelle predette zone di mare, sino al termine dei lavori di bonifica, è consentita esclusivamente la navigazione delle unità in genere, l'ormeggio lungo tutte le banchine portuali e l'ancoraggio nella rada di Molfetta nei termini stabiliti dal vigente "Regolamento del Porto". In deroga al citato regolamento è temporaneamente vietato l'utilizzo del punto di fonda F6, in coordinate 41°13.300'N - 016°35.200'E.

Nelle suddette zone di mare è altresì vietata la pesca in qualsiasi forma praticata, le immersioni subacquee ed ogni altra attività connessa con gli usi del mare. I Comandanti delle unità, durante le manovre di ormeggio, laddove fosse necessario l'impiego dell'ancora, dovranno dar fondo osservando un adeguato margine di sicurezza dagli ordigni bellici individuati dalle coordinate elencate nell'Allegato 3 dell'Ordinanza 03/2011 della Capitaneria di Porto di Molfetta (814 punti). Durante l'espletamento delle operazioni di bonifica degli ordigni e residuati bellici, in aggiunta ai divieti di cui all'articolo 1, è vietata anche la navigazione e la sosta di qualsiasi unità non autorizzata per un raggio di 500 m dal punto di immersione degli operatori subacquei. Inoltre ogni attività subacquea è vietata fino ad una distanza di 1000 m dal punto di immersione dei sommozzatori. Dette distanze, a seconda delle esigenze operative, potranno variare, secondo le disposizioni che saranno impartite al momento dal personale militare imbarcato a bordo delle unità navali della Guardia Costiera presenti in zona. I movimenti in entrata ed uscita delle unità mercantili dal porto di Molfetta, durante le operazioni di bonifica, potranno avvenire esclusivamente a seguito di espresso nulla osta comunicato dai sommozzatori della Marina Militare (SDAI) per il tramite dell'Autorità Marittima. Durante le operazioni di brillamento degli ordigni residuati bellici, ai fini della pubblica incolumità è fatto obbligo a tutte le unità in transito di mantenersi ad una distanza non inferiore ai 1000 m dal punto di brillamento e di attenersi alle eventuali diverse disposizioni che saranno impartite al momento dal personale militare imbarcato a bordo delle unità della Guardia Costiera presenti in zona. Ogni attività subacquea sarà vietata fino alla distanza di 2000 m dal punto in cui avverrà il brillamento. Nello specchio acqueo/area demaniale marittima avente centro nel punto di coordinate 41°12.752'N - 016°35.110'E sono vietate:

- le immersioni subacquee sportive ad una distanza non inferiore a 1000 m;
  - le immersioni effettuate da parte dei sommozzatori appartenenti a ditte impegnate direttamente o indirettamente nei lavori di costruzione del nuovo Porto Commerciale di Molfetta, (autorizzate dalla Capitaneria di Porto) ad una distanza non inferiore ai 200 m;
  - lo stazionamento di mezzi in superficie a meno di 150 m dal punto di cui sopra;
  - ogni attività di superficie nell'area avente centro nel punto considerato e raggio di 150 m.
- (Capitaneria di Porto di Molfetta - Ordinanze 107/2011, 129/2011 e 47/2012)

### Carte 31 - 196 - 7085 - 7086

(Scheda 1554/2012)

### T46004/12 CHIOGGIA

#### Informazioni portuali

Lo specchio acqueo del Circondario Marittimo di Chioggia e più precisamente l'area avente raggio di 300 m centrato in psn 45°10'57.400"N - 012°35'29.200"E (WGS 84) è impegnata dalla piattaforma mobile di tipo Jack Up denominata "labin" per lavori di chiusura del pozzo minerario "ADA 3" ed interventi di workver al pozzo "ADA 4". Per tutto il periodo dei predetti interventi, che termineranno presumibilmente il 30.08.2012, le unità in transito nelle immediate vicinanze si mantengono a distanza di sicurezza non inferiore a 300 m dal predetto punto.

(Capitaneria di Porto di Chioggia - Ordinanza 52/2012)

### Carte 38 - 222 - 924

(Scheda 1491/2012)



## SEZIONE C

### 0257/12 EASTERN MEDITERRANEAN SEA

Firing exercises on 03 JUL12 from 0130 UTC to 0430 UTC and from 1330 UTC to 1630UTC, 04 JUL12 from 0930 UTC to 1230 UTC and from 1330 UTC to 1630 UTC, 05 JUL12 from 0930 UTC to 1230 UTC and from 1930 UTC to 2230 UTC, in areas bounded by:

Area 1

- a) 34°25'N - 034°00'E;
- b) 34°31'N - 034°10'E;
- c) 34°25'N - 034°20'E;
- d) 34°00'N - 034°08'E;
- e) 34°10'N - 034°00'E.

Area 2

- f) 34°23'N - 034°24'E;
- g) 34°15'N - 034°36'E;
- h) 34°00'N - 034°33'E;
- i) 34°00'N - 034°14'E.

**Carte 350 INT302 - 439 INT308**

(Scheda 1542/2012)

### 0258/12 EASTERN MEDITERRANEAN SEA

Search and rescue (SAR) operation, by Turkish Naval and Coastguard Units in area bounded by:

- a) 35°55'N - 035°44'E;
- b) 35°40'N - 035°44'E;
- c) 35°40'N - 035°27'E;
- d) 35°55'N - 035°27'E.

**Carte 350 INT302 - 439 INT308**

(Scheda 1542/2012)

### 0259/12 BLACK SEA - TURKEY

Gunnery exercises on 03 JUL12 from 0700 UTC to 1030 UTC in area bounded by:

- a) 41°40.0'N - 028°50.0'E;
- b) 41°40.0'N - 029°30.0'E;
- c) 42°08.0'N - 029°30.0'E;
- d) 42°08.0'N - 028°50.0'E.

**Carta 350 INT302**

(Scheda 1542/2012)

### 0260/12 BLACK SEA

Gunnery exercises from 03 JUL12 thru 07 JUL12, from 0430 UTC till 2130 UTC in area bounded by:

- a) 44°52.8'N - 032°54.9'E;
- b) 44°44.8'N - 033°05.9'E;
- c) 44°44.8'N - 033°10.7'E;
- d) 44°51.6'N - 033°10.9'E.

**Carta 360 INT300**

(Scheda 1542/2012)

### 0261/12 MEDITERRANEAN AND BLACK SEAS

NAVAREA III Warnings in force on 03th JUL12 at 0600 UTC.

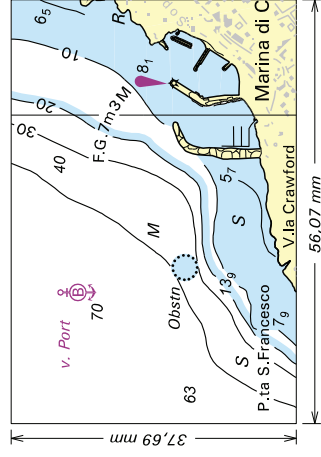
2011: 265, 329, 392, 445, 521, 522, 523, 524, 525.

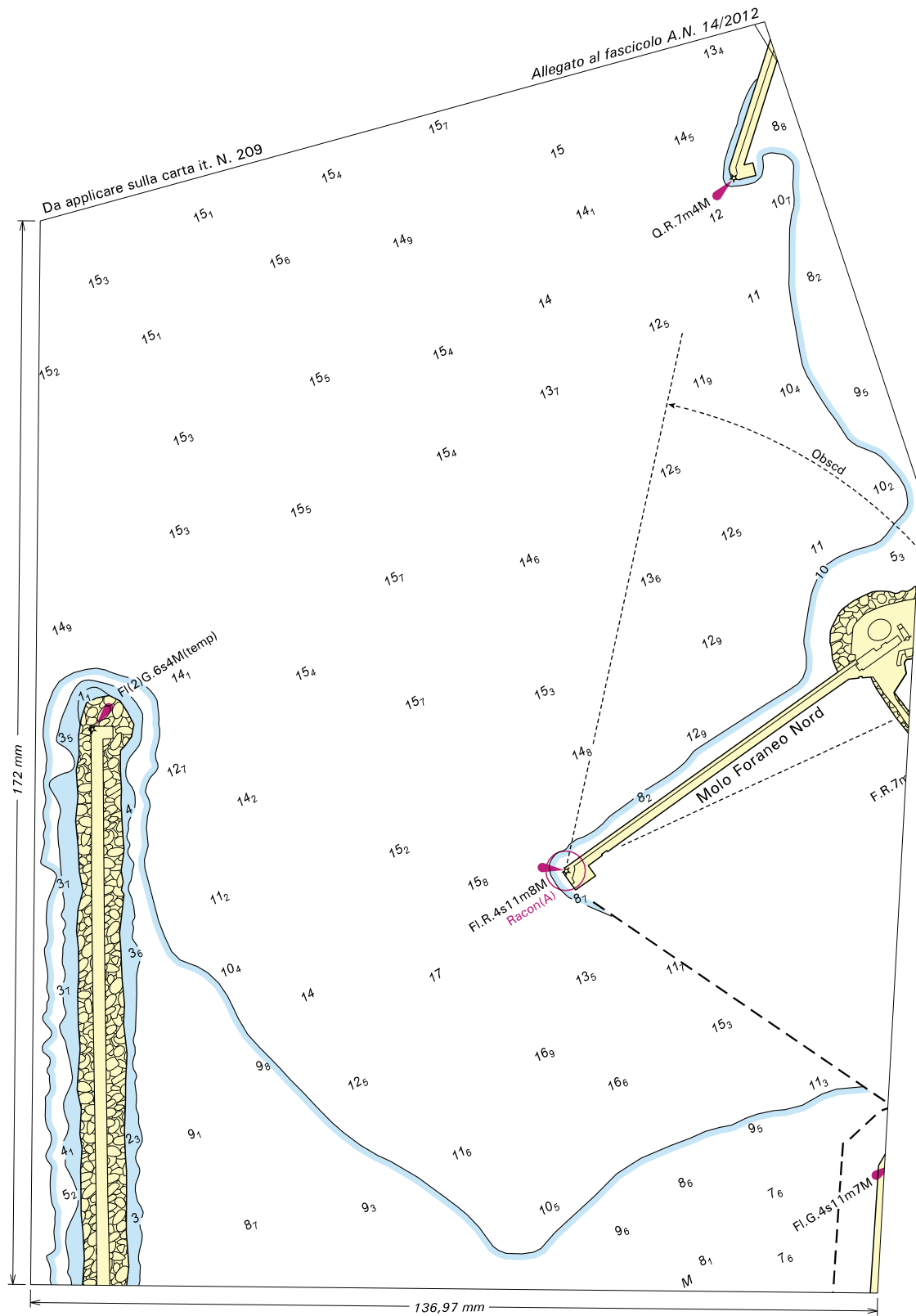
2012: 167, 182, 219, 222, 228, 229, 230, 246, 247, 255, 256, 257, 258, 259, 260, 261.

(Scheda 1542/2012)



Da applicare sulla carta it. N. 131  
Allegato al fascicolo A.N. 14/2012

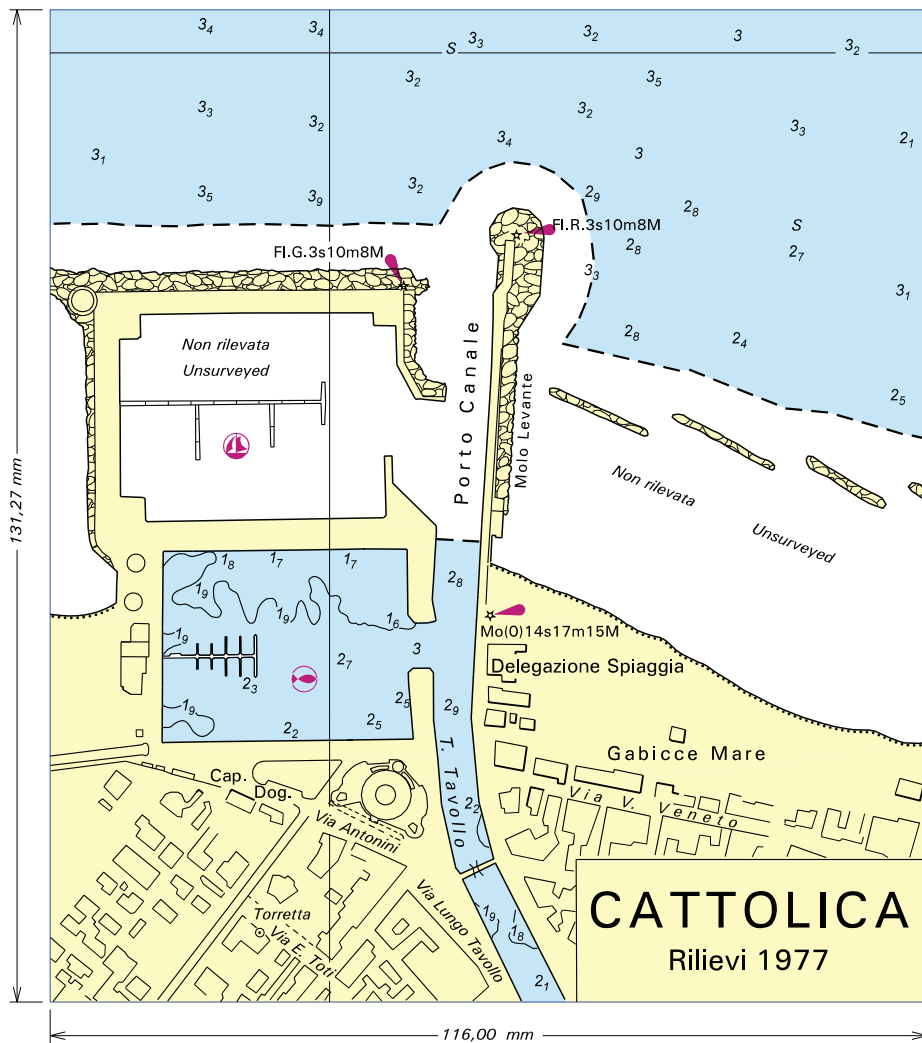






Da applicare sulla carta it. N. 215

Allegato al fasc. A.N. 14/2012



# Scheda di segnalazione per notizie idrografiche/reclamo

La presente scheda può essere inviata tramite telefax al nr. 010 261400 o in busta regolarmente affrancata a :  
Istituto Idrografico della Marina – 16100 Genova P.C.

Indicare sempre il numero della carta o della pagina della pubblicazione a cui si fa riferimento. Vedi Premessa I.I. 3146 par. 1.

Carta Nautica n° \_\_\_\_\_ Portolano n° \_\_\_\_\_ pag. \_\_\_\_\_  
Carta Nautica da Diporto n.° \_\_\_\_\_ Elenco Fari pag. \_\_\_\_\_  
Radioservizi Parte Prima pag. \_\_\_\_\_ Radioservizi Parte Seconda pag. \_\_\_\_\_  
Avviso ai Naviganti n° \_\_\_\_\_ Informazione Nautica n° \_\_\_\_\_

## **NOTIZIA IDROGRAFICA** (All'attenzione dell'ufficio DD NN)

### DESCRIZIONE DELLA SEGNALAZIONE

---

---

---

---

---

---

### INDICAZIONI DEL MITTENTE

Data del rilievo: \_\_\_\_\_  
In navigazione: da \_\_\_\_\_ a \_\_\_\_\_  
Posizione: lat. \_\_\_\_\_ ; long. \_\_\_\_\_  
In porto a: \_\_\_\_\_ a bordo della \_\_\_\_\_

## **RECLAMO**

- Richiesta di riscontro formale (per iscritto)       Riscontro non richiesto  
 Richiesta di riscontro informale (telefonico)

Motivi del reclamo:

---

---

---

---

---

Eventuali richieste:

---

---

---

---

## **DATI DEL MITTENTE**

Qualifica (se dipendente): \_\_\_\_\_

Cognome e Nome: \_\_\_\_\_

Indirizzo: \_\_\_\_\_ Tel: \_\_\_\_\_

### Nota informativa (ex art. 13 D.Lgs. 196/2003):

I dati personali vengono trattati per finalità istituzionali e statistiche. Non verranno divulgati a terzi. La natura del conferimento è comunque facoltativa.

FIRMA DEL COMPILATORE

\_\_\_\_\_ li \_\_\_\_\_

\_\_\_\_\_