



# AVVISI AI NAVIGANTI

( PERIODICO QUINDICINALE )

## 16

Mercoledì 08 agosto 2012

### CONTENUTO DEL FASCICOLO

#### SEZIONE A

- 1 - Indice degli Avvisi
- 2 - Comunicazioni e varie
- 3 - Annullamento AA.NN.

#### SEZIONE B

- 1 - Avvisi per le CARTE
- 2 - Avvisi per i PORTOLANI
- 3 - Avvisi per i RADIOSERVIZI
- 4 - Avvisi di CARATTERE GENERALE
- 5 - Avvisi per i CATALOGHI
- 6 - Avvisi per L'ELENCO FARI

#### SEZIONE C

- 1 - INFORMAZIONI NAUTICHE
- 2 - AVVISI NTM III

### ABBREVIAZIONI E SIMBOLI

- - Avviso di fonte italiana
- (P) - Avviso preliminare
- (T) - Avviso temporaneo
- (G) - Avviso generale
- (R) - Avviso di rettifica
- A.N. - Avviso ai Naviganti
- I.N. - Informazione Nautica

### NOTE

Per il razionale impiego del presente fascicolo consultare la "Premessa agli Avvisi ai Naviganti".

Gli **Avvisi urgenti** vengono radiodiffusi dalle stazioni costiere italiane (vedi Radioservizi, Parte I).

Gli **Avvisi importanti di fonte italiana** vengono segnalati direttamente ai principali servizi idrografici del mondo per la loro rapida diffusione.

I rilevamenti sono veri e contati da 000° a 360°; essi sono dati dal largo per i limiti dei settori di luce e per le istruzioni di navigazione; sono dati da punti fissi a terra per la definizione di posizioni.

Chiunque trovi inesattezze o lacune negli avvisi del presente fascicolo o possa fornire notizie che interessino la navigazione è pregato di darne sollecita comunicazione a: **Istituto Idrografico della Marina – Sezione Avvisi ai Naviganti/Informazioni Nautiche - 16100 Genova - Telefono 0102443281 - Telefax 010261400 - e-mail maridrografico.genova@marina.difesa.it**

Direttore Responsabile **Andrea Liaci**

Registrazione presso il Tribunale di Genova N. 1/86 del 14.01.1986

Gli Avvisi ai Naviganti possono essere consultati in Italia presso le Autorità Portuali; all'Estero presso i Consolati italiani o sul sito [www.marina.difesa.it](http://www.marina.difesa.it)

Tariffa **Regime Libero**: "Poste Italiane S.p.A. – Spedizione in abbonamento – 70% - DCB Genova"

Abbonamento annuo: Italia € 80,00 - Estero € 100,00

**SEZIONE A**

**A1 - INDICE DEGLI AVVISI**

**AVVISI PER LE CARTE**

<b>Carta N°</b>	<b>Correzione N°</b>	<b>Avviso</b>	<b>Correzione precedente</b>
2	72	16.1	(14.1/2012)
5	34	16.2	(6.5/2012)
9	83	16.7	(15.13/2012)
17	58	16.8	(2.6/2012)
20	38	16.9	(6.8/2012)
26	47	16.12	(1.18/2012)
29	70	16.13	(17.26/2011)
33	98	16.15	(15.23/2012)
36	27	16.17	(6.15/2012)
38	90	16.18	(15.26/2012)
39	39	16.18	(9.11/2012)
40	14	16.2	(1.7/2011)
45	37	16.6	(13.17/2012)
47	58	16.3	(24.4/2011)
	59	16.4	
48	42	16.3	(9.3/2012)
	43	16.4	
53 INT3357	10	16.1	(13.13/2012)
78	31	16.7	(11.5/2012)
79	10	16.7	(12.13/2012)
104 INT3356	45	16.1	(15.3/2012)
128	28	16.7	(11.6/2012)
196	63	16.14	(11.1/2012)
209	8	16.16	(15.24/2012)
210	23	16.16	(14.16/2012)
260	50	16.8	(11.1/2012)
268	2	16.10	(8.13/2012)
273	19	16.11	(15.16/2012)
293	35	16.3	(12.13/2012)
	36	16.4	
311	25	16.5	(12.23/2012)
435 INT306	12	16.17	(10.11/2012)
	13	16.18	
436	130	16.20	(3.25/2012)
439 INT308	67	16.21	(5.17/2011)
909 INT3300	130	16.1	(10.6/2012)
910 INT3302	5	16.2	(17.7/2011)
913 INT3310	83	16.2	(8.9/2012)
923 INT3408	22	16.17	(24.13/2011)
924	58	16.18	(2.12/2012)
6002	27	16.19	(9.13/2012)
6003	57	16.19	(14.18/2012)
7003	17	16.1	(13.12/2012)
7015	1	16.2	
7026	10	16.7	(11.10/2012)
7051	14	16.8	(2.6/2012)
7052	8	16.8	(17.12/2011)
7074	11	16.12	(1.18/2012)

## SEZIONE A

Carta N°	Correzione N°	Avviso	Correzione precedente
7081	5	16.13	(16.16/2011)
7101	13	16.15	(15.19/2012)
7122	3	16.6	(5.10/2011)
7128	2	16.3	(5.4/2009)
	3	16.4	
7303	16	16.1	(13.13/2012)
7368	2	16.3	(13.1/2012)
7369	4	16.3	(13.1/2012)
	5	16.4	
7370	3	16.3	(13.1/2012)
7371	2	16.3	(13.1/2012)
7372	2	16.3	(13.1/2012)
7373	4	16.3	(13.1/2012)
7390	11	16.7	(13.1/2012)
7391	15	16.7	(13.1/2012)
7442	4	16.8	(12.14/2012)
7443	8	16.8	(13.1/2012)
7444	6	16.8	(13.1/2012)
7500	7	16.16	(13.1/2012)
7501	13	16.16	(14.16/2012)

### AVVISI PER I PORTOLANI

Portolano <b>P1</b> , ed. 2012 .....	16.22+16.30
Portolano <b>P3</b> , ed. 2006 .....	16.31-16.32
Portolano <b>P5</b> , ed. 2007 .....	16.33+16.40
Portolano <b>P6</b> , ed. 2007 .....	16.41+16.43
Portolano <b>P7</b> , ed. 2008 .....	16.44-16.45
Portolano <b>P8</b> , ed. 2008 .....	16.46+16.48

### AVVISI PER I RADIOSERVIZI

Radioservizi <b>Parte I</b> , ed. 2009.....	16.49-16.50
Radioservizi <b>Parte II</b> , ed. 2010.....	16.51

### AVVISI DI CARATTERE GENERALE

Premessa <b>I.I.3146</b> , ed. 2012 .....	16.52
---	-------

### AVVISI PER I CATALOGHI

Catalogo <b>I.I.3001</b> , ed. 2012.....	16.53+16.58
Catalogo <b>I.I.3002</b> , ed. 2011.....	16.59-16.60

### AVVISI PER ELENCO FARI

Elenco Fari <b>I.I.3134</b> , ed. 2011 .....	16.61
--	-------

## **SEZIONE A**

### **INFORMAZIONI NAUTICHE**

D07037/12 GENOVA  
D07038/12 GENOVA  
D08015/12 BONASSOLA  
D12004/12 LIVORNO  
F50002/12 ARBATAX  
P35003/12 BRINDISI  
P35004/12 SAVELLETRI  
P35005/12 BRINDISI  
P37009/12 MOLFETTA  
P37010/12 MOLFETTA

### **AVVISI NTM III**

0286/12 ROMANIA - BLACK SEA  
0290/12 EASTERN MEDITERRANEAN - EGYPT  
0291/12 TUNISIA NORTH COAST  
0302/12 GULF OF LION  
0306/12 EASTERN MEDITERRANEAN SEA  
0307/12 EASTERN MEDITERRANEAN SEA  
0308/12 CYPRUS  
0309/12 EASTERN MEDITERRANEAN - EGYPT  
0310/12 MEDITERRANEAN AND BLACK SEAS

## SEZIONE A

---

### A2 - COMUNICAZIONI E VARIE

---

Con il presente Fascicolo AA.NN. entra in vigore l'edizione 2012 del **Portolano P1 – Dal confine italo – francese a Marinella (I.I.3201)**. La precedente edizione 2006 è annullata. All'interno del presente Fascicolo AA.NN. sono contenuti alcuni avvisi relativi alla nuova edizione 2012 del Portolano P1.

---

### A3 - ANNULLAMENTI AA.NN.

---

I seguenti Avvisi ai Naviganti, inseriti nelle pubblicazioni sotto indicate, sono annullati e pertanto devono essere distrutti:

Negativo.

## SEZIONE B

---

### B1 - AVVISI PER LE CARTE

---

#### MAR LIGURE - ITALIA



**16.1 - 8-VIII-2012**  
**Vado Ligure - Fanale**

**Carta 53 INT3357**  
Modificare in **FI(4)15s43m14M** le caratteristiche del fanale in 44°15.485'N - 008°27.155'E.

**Carta 104 INT3356**  
Modificare in **FI(4)15s43m14M** le caratteristiche del fanale circa in 44°15.54'N - 008°27.21'E.

**Carte 7003 - 7303**  
Modificare in **FI(4)15s43m14M** le caratteristiche del fanale circa in 44°15.49'N - 008°27.16'E.

**Carta 2**  
Modificare in **FI(4)15s43m14M** le caratteristiche del fanale circa in 44°15.44'N - 008°27.17'E.

**Carta 909 INT3300**  
Modificare in **FI(4)14M** le caratteristiche del fanale circa in 44°15.4'N - 008°27.2'E.

**Carte 2 (72) - 53 INT3357 (10) - 104 INT3356 (45) - 909 INT3300 (130) - 7003 (17) - 7303 (16)**

(Scheda 1697/2012)

---

#### MAR TIRRENO - ITALIA



**16.2 - 8-VIII-2012**  
**Isola Pianosa - Fondali**

- Carte 5 - 40 - 7015**
- 1) Cancellare il fondale "27" e la relativa isobata dei "30 m" in 42°38.73'N - 010°05.23'E.
  - 2) Inserire un fondale (INT I - 10) **25<sub>5</sub>** circoscritto dall'isobata dei **30 m** in 42°38.66'N - 010°05.31'E.
  - 3) Modificare in **23<sub>5</sub>** il fondale "29" in 42°38.36'N - 010°05.61'E.
  - 4) Modificare in **1<sub>8</sub>** il fondale "3" in 42°34.79'N - 010°06.55'E.

- Carte 910 INT3302 - 913 INT3310**
- 1) Modificare in **25<sub>5</sub>** il fondale "27" in 42°38.7'N - 010°05.3'E.
  - 2) Inserire un fondale (INT I - 10) **23<sub>5</sub>** circoscritto dall'isobata dei **30 m** in 42°38.4'N - 010°05.6'E.
  - 3) Modificare in **1<sub>8</sub>** il fondale "3" in 42°34.8'N - 010°06.6'E.

**Carte 5 (34) - 40 (2012-14) - 910 INT3302 (2012-5) - 913 INT3310 (83) - 7015 (2012-1)**

(Scheda 1713/2012)

## SEZIONE B

### MEDITERRANEO OCCIDENTALE - ITALIA (SARDEGNA)



16.3 - 8-VIII-2012

#### Oristano - Riserva naturale - Avvertenza

##### Carta 7368

1) Cancellare il limite di riserva naturale "Zona C" compreso tra i punti:

- a) 39°50.42'N - 008°23.68'E, limite W carta;
- b) 39°50.45'N - 008°26.60'E, limite N carta.

2) Inserire un tratto di limite di riserva naturale (INT N - 22) **Zona C** congiungente i punti:

- a) 39°50.38'N - 008°23.68'E, limite W carta;
- b) 39°50.00'N - 008°26.62'E;
- c) 39°50.45'N - 008°26.87'E, limite N carta.

##### Carta 7369

1) Cancellare il tratto di limite di riserva naturale "Zona C" compreso tra i punti:

- a) 39°50.42'N - 008°23.68'E, limite W carta;
- b) 39°52.87'N - 008°26.60'E, costa.

2) Inserire un tratto di limite di riserva naturale (INT N - 22) **Zona C** congiungente i punti:

- a) 39°50.38'N - 008°23.68'E, limite W carta;
- b) 39°50.00'N - 008°26.62'E;
- c) 39°54.21'N - 008°28.96'E, costa.

3) Cancellare il tratto di limite di riserva naturale "Zona B" compreso tra i punti:

- a) 39°53.93'N - 008°23.68'E, limite W carta;
- b) 39°53.93'N - 008°24.10'E, costa.

4) Inserire un tratto di limite di riserva naturale (INT N - 22) **Zona B** congiungente i punti:

- a) 39°53.90'N - 008°23.68'E, limite W carta;
- b) 39°53.90'N - 008°24.14'E, costa.

##### Carta 7370

1) Cancellare il tratto di limite di riserva naturale "Zona C" compreso tra i punti:

- a) 39°58.44'N - 008°23.53'E, costa;
  - b) 39°58.58'N - 008°23.20'E, limite N carta,
- ed i punti:
- c) 39°51.31'N - 008°26.60'E;
  - d) 39°52.86'N - 008°26.60'E, costa.

2) Inserire un tratto di limite di riserva naturale (INT N - 22) **Zona C** congiungente i punti:

- a) 39°58.40'N - 008°23.54'E, costa;
- b) 39°58.58'N - 008°23.16'E, limite N carta.

3) Cancellare il limite di riserva naturale "Zona B" compreso tra i punti:

- a) 39°55.23'N - 008°23.93'E, costa;
- b) 39°53.94'N - 008°24.10'E, costa.

4) Inserire un limite di riserva naturale (INT N - 22) **Zona B** congiungente i punti:

- a) 39°55.19'N - 008°23.92'E, costa;
- b) 39°55.19'N - 008°23.23'E;
- c) 39°53.90'N - 008°23.23'E;
- d) 39°53.90'N - 008°24.14'E, costa.

*segue*

## SEZIONE B

### Carta 7371

- 1) Cancellare il limite di riserva naturale "Zona C" compreso tra i punti:
  - a) 39°56.37'N - 008°14.98'E, limite N carta;
  - b) 39°50.83'N - 008°20.43'E, limite E carta.
- 2) Inserire un tratto di limite di riserva naturale (INT N - 22) **Zona C** congiungente i punti:
  - a) 39°56.37'N - 008°15.00'E, limite N carta;
  - b) 39°51.50'N - 008°15.00'E;
  - c) 39°50.80'N - 008°20.43'E, limite E carta.
- 3) Cancellare il limite circolare di riserva naturale "Zona A" centrato in 39°52.90'N - 008°16.54'E.
- 4) Inserire un limite di riserva naturale (INT N - 22) **Zona A** congiungente i punti:
  - a) 39°53.46'N - 008°16.50'E;
  - b) 39°52.92'N - 008°15.80'E;
  - c) 39°52.39'N - 008°16.50'E;
  - d) 39°52.92'N - 008°17.20'E;
  - e) punto in a).

### Carta 7372

- 1) Cancellare il limite di riserva naturale "Zona C" compreso tra i punti:
  - a) 39°59.89'N - 008°20.43'E, limite E carta;
  - b) 39°55.70'N - 008°14.98'E, limite S carta.
- 2) Inserire un limite di riserva naturale (INT N - 22) **Zona C** congiungente i punti:
  - a) 39°59.86'N - 008°20.43'E, limite E carta;
  - b) 40°00.38'N - 008°19.32'E;
  - c) 40°00.38'N - 008°15.00'E;
  - d) 39°55.70'N - 008°15.00'E, limite S carta.
- 3) Cancellare il limite di riserva naturale "Zona B" compreso tra i punti:
  - a) 39°59.78'N - 008°18.80'E, costa;
  - b) 39°58.98'N - 008°18.07'E, costa.
- 4) Inserire un limite di riserva naturale (INT N - 22) **Zona B** congiungente i punti:
  - a) 39°59.78'N - 008°18.80'E, costa;
  - b) 40°00.22'N - 008°19.10'E;
  - c) 40°00.22'N - 008°16.75'E;
  - d) 39°58.00'N - 008°16.75'E;
  - e) 39°58.00'N - 008°18.09'E;
  - f) 39°58.98'N - 008°18.09'E, costa.
- 5) Cancellare il limite di riserva naturale "Zona A" compreso tra i punti:
  - a) 39°59.68'N - 008°18.32'E, costa;
  - b) 39°59.29'N - 008°18.05'E, costa.
- 6) Inserire un limite di riserva naturale (INT N - 22) **Zona A** congiungente i punti:
  - a) 39°59.64'N - 008°18.35'E, costa;
  - b) 39°59.88'N - 008°18.35'E;
  - c) 39°59.88'N - 008°17.19'E;
  - d) 39°59.25'N - 008°17.19'E;
  - e) 39°59.25'N - 008°18.07'E, costa.

### Carta 7373

- 1) Cancellare il tratto di limite di riserva naturale "Zona C" compreso tra i punti:
  - a) 39°58.44'N - 008°23.52'E, costa;
  - b) 40°00.40'N - 008°19.34'E, limite W carta.
- 2) Inserire un tratto di limite di riserva naturale (INT N - 22) **Zona C** congiungente i punti:
  - a) 39°58.40'N - 008°23.54'E, costa;
  - b) 40°00.37'N - 008°19.34'E, limite W carta.

segue



## SEZIONE B

### Carta 293

- 1) Cancellare il limite di area marina protetta "Zona C" compresa tra i punti:
  - a) 39°58.40'N - 008°23.54'E, costa;
  - b) 39°52.82'N - 008°26.62'E, costa.
  
- 2) Inserire un limite di riserva naturale (INT N - 22) **Zona C** congiungente i punti:
  - a) 39°58.36'N - 008°23.56'E, costa;
  - b) 40°00.34'N - 008°19.34'E;
  - c) 40°00.34'N - 008°15.02'E;
  - d) 39°51.46'N - 008°15.02'E;
  - e) 39°49.96'N - 008°26.64'E;
  - f) 39°54.17'N - 008°28.98'E, costa.
  
- 3) Cancellare il limite di area marina protetta "Zona B" compresa tra i punti:
  - a) 39°59.75'N - 008°18.82'E, costa;
  - b) 39°58.95'N - 008°18.09'E, costa.
  
- 4) Inserire un limite di riserva naturale (INT N - 22) **Zona B** congiungente i punti:
  - a) 39°59.74'N - 008°18.82'E, costa;
  - b) 40°00.18'N - 008°19.12'E;
  - c) 40°00.18'N - 008°16.77'E;
  - d) 39°57.96'N - 008°16.77'E;
  - e) 39°57.96'N - 008°18.11'E;
  - f) 39°58.94'N - 008°18.11'E, costa.
  
- 5) Cancellare il limite di area marina protetta "Zona B" compresa tra i punti:
  - a) 39°55.19'N - 008°23.95'E, costa;
  - b) 39°53.90'N - 008°24.12'E, costa.
  
- 6) Inserire un limite di riserva naturale (INT N - 22) **Zona B** congiungente i punti:
  - a) 39°55.15'N - 008°23.94'E, costa;
  - b) 39°55.15'N - 008°23.25'E;
  - c) 39°53.86'N - 008°23.25'E;
  - d) 39°53.86'N - 008°24.16'E, costa.
  
- 7) Cancellare il limite di area marina protetta "Zona A" compresa tra i punti:
  - a) 39°59.64'N - 008°18.35'E, costa;
  - b) 39°59.25'N - 008°18.07'E, costa.
  
- 8) Inserire un limite di riserva naturale (INT N - 22) **Zona A** congiungente i punti:
  - a) 39°59.60'N - 008°18.37'E, costa;
  - b) 39°59.84'N - 008°18.37'E;
  - c) 39°59.84'N - 008°17.21'E;
  - d) 39°59.21'N - 008°17.21'E;
  - e) 39°59.21'N - 008°18.09'E, costa.
  
- 9) Cancellare il limite circolare di area marina protetta "Zona A" centrato in 39°52.87'N - 008°16.57'E.
  
- 10) Inserire un limite di riserva naturale (INT N - 22) **Zona A** congiungente i punti:
  - a) 39°53.42'N - 008°16.52'E;
  - b) 39°52.88'N - 008°15.82'E;
  - c) 39°52.35'N - 008°16.52'E;
  - d) 39°52.88'N - 008°17.22'E;
  - e) punto in a).

segue

## SEZIONE B

### Carte 47 - 48

1) Cancellare il limite di area marina protetta "Zona C" compresa tra i punti:

- a) 39°58.40'N - 008°23.54'E, costa;
- b) 39°52.82'N - 008°26.62'E, costa.

2) Inserire un limite di riserva naturale (INT N - 22) congiungente i punti:

- a) 39°58.36'N - 008°23.56'E, costa;
- b) 40°00.34'N - 008°19.34'E;
- c) 40°00.34'N - 008°15.02'E;
- d) 39°51.46'N - 008°15.02'E;
- e) 39°49.96'N - 008°26.64'E;
- f) 39°54.17'N - 008°28.98'E, costa.

3) Modificare in:

**Area Marina Protetta penisola del Sinis – Isola Mal di Ventre – Per le normative che regolamentano le zone A (Riserva Integrale), B (Riserva Generale) e C (Riserva Parziale), consultare il Portolano.**

**Marine Reserve peninsula of Sinis – Mal di Ventre Island – For pertinent regulations about areas A (maximum restricted area), B (controlled restricted area) e C (minimum restricted area), see Sailing Direction.**

le "AVVERTENZE - CAUTIONS" relative all'Area marina protetta penisola del Sinis - Isola Mal di Ventre/Natural reserve penisola of Sinis - Isola Mal di Ventre.

### Carta 7128

1) Cancellare il limite di riserva naturale compreso tra i punti:

- a) 39°58.44'N - 008°23.52'E, costa;
- b) 39°52.86'N - 008°26.58'E, costa.

2) Inserire un limite di riserva naturale (INT N - 22) congiungente i punti:

- a) 39°58.40'N - 008°23.54'E, costa;
- b) 40°00.38'N - 008°19.32'E;
- c) 40°00.38'N - 008°15.00'E;
- d) 39°51.50'N - 008°15.00'E;
- e) 39°50.00'N - 008°26.62'E;
- f) 39°54.21'N - 008°28.96'E, costa.

3) Modificare in:

**Area Marina Protetta penisola del Sinis – Isola Mal di Ventre – Per le normative che regolamentano le zone A (Riserva Integrale), B (Riserva Generale) e C (Riserva Parziale), consultare il Portolano.**

l' "AVVERTENZA relativa all'AREA MARINA PROTETTA PENISOLA DEL SINIS – ISOLA MAL DI VENTRE".

**Carte 47 (2012-58) - 48 (42) - 293 (35) - 7128 (2012-2) - 7368 (2) - 7369 (4) - 7370 (3) - 7371 (2) - 7372 (2) - 7373 (4)**

(Scheda 237/2012)

---

## MEDITERRANEO OCCIDENTALE - ITALIA (SARDEGNA)



**16.4 - 8-VIII-2012**

**Oristano - Punto di fonda**

### Carte 7128 - 7369

1) Cancellare la zona di ancoraggio "C" centrata circa in 39°51.09'N - 008°27.28'E.

2) Inserire una zona di ancoraggio (INT N - 12.3) **C** di raggio **0.4 M** in 39°50.94'N - 008°27.78'E.

### Carte 47 - 48 - 293

1) Cancellare la zona di ancoraggio "C" centrata circa in 39°51.05'N - 008°27.30'E.

2) Inserire una zona di ancoraggio (INT N - 12.3) **C** di raggio **0.4 M** in 39°50.90'N - 008°27.80'E.

**Carte 47 (59) - 48 (43) - 293 (36) - 7128 (3) - 7369 (5)**

(Scheda 1634/2012)

## SEZIONE B

### MAR TIRRENO - ITALIA (SARDEGNA)



16.5 - 8-VIII-2012

#### Cagliari - Allevamento di molluschi

1) Inserire un allevamento di molluschi (INT K - 48.1) delimitato dai seguenti punti:

- a) 39°12.805'N - 009°05.723'E, costa;
  - b) 39°12.923'N - 009°05.633'E;
  - c) 39°12.888'N - 009°05.549'E;
  - d) 39°12.773'N - 009°05.662'E, costa,
- ed i punti:
- e) 39°12.768'N - 009°05.668'E, costa;
  - f) 39°12.737'N - 009°05.698'E;
  - g) 39°12.771'N - 009°05.748'E;
  - h) 39°12.791'N - 009°05.733'E, costa.

2) Inserire un allevamento di molluschi (INT K - 48.1) delimitato dai seguenti punti:

- a) 39°12.629'N - 009°05.690'E;
- b) 39°12.664'N - 009°05.793'E;
- c) 39°12.432'N - 009°05.905'E;
- d) 39°12.402'N - 009°05.800'E;
- e) punto in a).

**Carta 311 (25)**

(Scheda 1702/2012)

---

### MAR TIRRENO - ITALIA (SARDEGNA)



16.6 - 8-VIII-2012

#### Isola dei Cavoli - Scoglio - Linea di pericolo

##### Carta 45

1) Inserire uno scoglio (INT K - 12) in 39°04.84'N - 009°31.56'E.

2) Inserire una linea di pericolo (INT K - 1) in modo da circoscrivere lo scoglio in 1).

##### Carta 7122

1) Inserire uno scoglio (INT K - 12) in 39°04.88'N - 009°31.54'E.

2) Inserire una linea di pericolo (INT K - 1) in modo da circoscrivere lo scoglio in 1).

**Carte 45 (37) - 7122 (2012-3)**

(Scheda 1751/2012)

---

### MAR TIRRENO - ITALIA



16.7 - 8-VIII-2012

#### Gaeta - Fanale

##### Carta 79

Cancellare la legenda "exting" al fanale in 41°13.945'N - 013°34.370'E.

##### Carte 78 - 128

Cancellare la legenda "exting" al fanale circa in 41°13.91'N - 013°34.38'E.

*segue*

## SEZIONE B

### Carte 7026 - 7390 - 7391

Cancellare la legenda "exting" al fanale circa in 41°13.95'N - 013°34.37'E.

### Carta 9

Cancellare la legenda "exting" al fanale circa in 41°14.01'N - 013°34.42'E.

### Carte 9 (83) - 78 (31) - 79 (10) - 128 (28) - 7026 (10) - 7390 (11) - 7391 (15)

(Scheda 1716/2012)

---

## MAR TIRRENO - ITALIA (SICILIA)



16.8 - 8-VIII-2012

### Isole Egadi - Punto di fonda - Zona regolamentata - Avvertenza

#### Carta 7442

1) Inserire un limite di zona regolamentata (INT N - 2.1) (bordato in tinta per evidenziare) equidistante **2 M** da ogni punto del limite più esterno della riserva naturale delle Isole Egadi centrata circa in 38°00.00'N - 012°19.00'E e delimitato a N ed a E dal limite della carta.

2) Inserire la legenda **v.Avv** in:

- a) 38°02.00'N - 012°16.00'E;
- b) 38°01.00'N - 012°23.00'E;

3) Inserire nelle "AVVERTENZE":

**Limitazioni alle navi mercantili - Con decreto 02/03/2012 è stato vietato il transito alle navi mercantili adibite al trasporto merci e passeggeri superiori alle 500 t di stazza lorda nella fascia di mare esterna ai parchi ed alle aree protette nazionali. Per i dettagli consultare il Portolano.**

#### Carta 7443

1) Inserire la legenda **v.Avv** in:

- a) 38°01.50'N - 012°00.30'E;
- b) 37°56.50'N - 012°00.20'E;
- c) 37°55.80'N - 012°05.50'E.

2) Inserire nelle "AVVERTENZE":

**Limitazioni alle navi mercantili - Con decreto 02/03/2012 è stato vietato il transito alle navi mercantili adibite al trasporto merci e passeggeri superiori alle 500 t di stazza lorda nella fascia di mare esterna ai parchi ed alle aree protette nazionali. Per i dettagli consultare il Portolano.**

#### Carta 7444

1) Inserire la legenda **v.Avv** in:

- a) 37°56.50'N - 012°14.50'E;
- b) 37°54.00'N - 012°23.00'E.

2) Inserire nelle "AVVERTENZE":

**Limitazioni alle navi mercantili - Con decreto 02/03/2012 è stato vietato il transito alle navi mercantili adibite al trasporto merci e passeggeri superiori alle 500 t di stazza lorda nella fascia di mare esterna ai parchi ed alle aree protette nazionali. Per i dettagli consultare il Portolano.**

*segue*

## SEZIONE B

### Carta 260

1) Spostare la zona di ancoraggio "A3" da 37°57.90'N - 012°26.70'E a 37°57.90'N - 012°27.00'E.

2) Inserire un limite di zona regolamentata (INT N - 2.1) (bordato in tinta per evidenziare) equidistante **2 M** da ogni punto del limite più esterno della riserva naturale delle Isole Egadi centrata circa in 37°56.00'N - 012°12.00'E ad escludere la zona di ancoraggio "A5" e delimitato ad W dal limite della carta.

3) Inserire la legenda **v.Avv** in:

- a) 38°03.00'N - 012°19.00'E;
- b) 38°00.00'N - 011°59.00'E;
- c) 37°51.50'N - 012°13.00'E;
- d) 37°56.40'N - 012°26.00'E.

4) Inserire nelle "AVVERTENZE":

**Limitazioni alle navi mercantili - Con decreto 02/03/2012 è stato vietato il transito alle navi mercantili adibite al trasporto merci e passeggeri superiori alle 500 t di stazza lorda nella fascia di mare esterna ai parchi ed alle aree protette nazionali. Per i dettagli consultare il Portolano.**

### Carta 17

1) Spostare il punto di fonda "A3" da 37°57.90'N - 012°26.70'E a 37°57.90'N - 012°27.00'E.

2) Inserire un limite di zona regolamentata (INT N - 2.1) (bordato in tinta per evidenziare) equidistante **2 M** da ogni punto del limite più esterno della riserva naturale delle Isole Egadi centrata circa in 37°56.00'N - 012°12.00'E.

3) Inserire la legenda **v.Avv** in:

- a) 38°03.00'N - 012°19.00'E;
- b) 38°00.00'N - 011°59.00'E;
- c) 37°51.50'N - 012°13.00'E;
- d) 37°56.40'N - 012°26.00'E.

4) Inserire nelle "AVVERTENZE":

**Limitazioni alle navi mercantili - Con decreto 02/03/2012 è stato vietato il transito alle navi mercantili adibite al trasporto merci e passeggeri superiori alle 500 t di stazza lorda nella fascia di mare esterna ai parchi ed alle aree protette nazionali. Per i dettagli consultare il Portolano.**

### Carta 7051

1) Spostare il punto di fonda "A3" da 37°57.83'N - 012°26.66'E a 37°57.83'N - 012°26.96'E.

2) Inserire un limite di zona regolamentata (INT N - 2.1) (bordato in tinta per evidenziare) equidistante **2 M** da ogni punto del limite più esterno della riserva naturale delle Isole Egadi centrata circa in 37°58.00'N - 012°20.00'E e delimitato ad W dal limite della carta.

3) Inserire la legenda **v.Avv** in:

- a) 38°03.00'N - 012°19.00'E;
- b) 37°51.00'N - 012°17.50'E;
- c) 37°56.00'N - 012°25.40'E.

4) Inserire nelle "AVVERTENZE":

**Limitazioni alle navi mercantili - Con decreto 02/03/2012 è stato vietato il transito alle navi mercantili adibite al trasporto merci e passeggeri superiori alle 500 t di stazza lorda nella fascia di mare esterna ai parchi ed alle aree protette nazionali. Per i dettagli consultare il Portolano.**

*segue*

## SEZIONE B

### Carta 7052

1) Cancellare il punto di fonda "A3" circa in 37°56.40'N - 012°26.15'E.

2) Inserire un limite di zona regolamentata (INT N - 2.1) (bordato in tinta per evidenziare) equidistante **2 M** da ogni punto del limite più esterno della riserva naturale delle Isole Egadi centrata circa in 37°56.00'N - 012°11.00'E e delimitato ad E dal limite della carta.

3) Inserire la legenda **v.Avv** in:

- a) 38°03.00'N - 012°19.00'E;
- b) 38°00.00'N - 011°59.00'E;
- c) 37°51.50'N - 012°13.00'E;
- d) 37°56.00'N - 012°25.00'E.

4) Inserire nelle "AVVERTENZE":

**Limitazioni alle navi mercantili - Con decreto 02/03/2012 è stato vietato il transito alle navi mercantili adibite al trasporto merci e passeggeri superiori alle 500 t di stazza lorda nella fascia di mare esterna ai parchi ed alle aree protette nazionali. Per i dettagli consultare il Portolano.**

Carte 17 (58) - 260 (50) - 7051 (14) - 7052 (2012-8) - 7442 (4) - 7443 (8) - 7444 (6)

(Scheda 1602/2012)

---

### STRETTO DI SICILIA - ITALIA



16.9 - 8-VIII-2012

**Pozzallo - Talloncino - Cavo sottomarino**

1) Inserire il talloncino allegato nella parte corrispondente della carta.

**Avvertenze: le rappresentazioni grafiche ottenute da stampanti non professionali possono facilmente risultare distorte o deformate rispetto alle dimensioni originali; si raccomanda di verificare le quote confrontandole con quelle indicate ai margini.**

2) Cancellare il cavo sottomarino compreso tra i punti:

- a) 36°39.40'N - 014°47.95'E;
- b) 36°30.23'N - 014°43.70'E, limite S carta.

3) Inserire un tratto di cavo sottomarino (INT L - 30.1) congiungente i punti:

- a) 36°39.65'N - 014°47.95'E, cavo sottomarino esistente;
- b) 36°38.30'N - 014°46.24'E;
- c) 36°30.23'N - 014°43.62'E, limite S carta.

Carta 20 (38)

(Scheda 786/2012)

---

### STRETTO DI SICILIA - ITALIA



16.10 - 8-VIII-2012

**Pozzallo - Avvertenza**

Modificare in:

**1. Fondali - L'aggiornamento dei fondali all'interno del Porto viene effettuato utilizzando gli elementi forniti dall'Autorità Marittima.**

**1. Depths - Uptading of depths within Port Area is performed with elements provided by Maritime Authority.**

l'"AVVERTENZA - CAUTION" relativa ai "Fondali - Depths" sotto il titolo della carta.

Carta 268 (2)

(Scheda 949/2012)

## SEZIONE B

### MARE IONIO - ITALIA (SICILIA)



16.11 - 8-VIII-2012

Riposto - Molo - Limiti - Fanale

#### RIQUADRO RIPOSTO

- 1) Cancellare il limite di zona di ingresso proibito e la relativa legenda "Lavori in corso - Works in progress (2008) centrato in 37°44.150'N - 015°12.680'E.
- 2) Modificare in un molo (INT F - 12) l'area in corso di riempimento centrata in 37°44.160'N - 015°12.660'E.
- 3) Cancellare il fanale, le relative caratteristiche e la legenda (exting) in 37°44.115'N - 015°12.675'E.
- 4) Inserire un fanale (INT P - 1) **Fl.R.3s11m5M** in 37°44.164'N - 015°12.642'E.
- 5) Inserire una zona non rilevata (INT I - 25) congiungente i punti:
  - a) 37°44.087'N - 015°12.680'E, costa;
  - b) 37°44.078'N - 015°12.647'E;
  - c) 37°44.170'N - 015°12.604'E;
  - d) 37°44.190'N - 015°12.620'E;
  - e) 37°44.195'N - 015°12.658'E;
  - f) 37°44.192'N - 015°12.707'E;
  - g) 37°44.172'N - 015°12.720'E;
  - h) 37°44.175'N - 015°12.738'E;
  - i) 37°44.112'N - 015°12.765'E;
  - j) 37°44.094'N - 015°12.700'E, costa.
- 6) Cancellare le isobate all'interno della zona in 5).
- 7) Cancellare il limite di zona di ingresso proibito compreso tra i punti:
  - a) 37°44.090'N - 015°12.480'E, costa;
  - b) 37°43.988'N - 015°12.430'E, costa.
- 8) Inserire un limite di zona di ingresso proibito (INT N - 2.2) congiungente i punti:
  - a) 37°43.947'N - 015°12.440'E, costa;
  - b) 37°43.964'N - 015°12.460'E;
  - c) 37°43.978'N - 015°12.588'E;
  - d) 37°43.982'N - 015°12.588'E, costa.
- 9) Inserire un'ostruzione (INT K - 40) centrata in 37°44.145'N - 015°12.609'E.
- 10) Inserire un limite circolare di zona di ingresso proibito (INT N - 2.2) di raggio **15 m** centrato sul punto in 9).
- 11) Inserire la legenda **v.Port - see Sailing Directions** all'interno della zona in 10).

Carta 273 (19)

(Scheda 1537/2012)

---

### MARE IONIO - ITALIA



16.12 - 8-VIII-2012

Trebisacce - Fondale - Legenda

#### Carta 26

Modificare in **21g** il fondale "26" centrato in 39°52.50'N - 016°34.82'E.

#### Carta 7074

1) Modificare in **21g** il fondale "26" centrato in 39°52.58'N - 016°34.72'E.

2) Modificare in **MARE IONIO - ITALIA** la legenda "MAR IONIO - ITALIA" sopra il titolo della carta.

Carte 26 (47) - 7074 (11)

(Scheda 1712/2012)

## SEZIONE B

### MARE ADRIATICO - ITALIA



**16.13 - 8-VIII-2012**  
**San Cataldo - Scogli**

#### Carta 29

1) Inserire uno scoglio (INT K - 12) in:

- a) 40°23.65'N - 018°18.28'E;
- b) 40°23.58'N - 018°18.40'E;
- c) 40°23.50'N - 018°18.58'E.

2) Inserire una linea di pericolo (INT K - 1) a circoscrivere gli scogli in 1).

#### Carta 7081

1) Inserire uno scoglio (INT K - 12) in:

- a) 40°23.69'N - 018°18.28'E;
- b) 40°23.62'N - 018°18.40'E;
- c) 40°23.54'N - 018°18.58'E.

2) Inserire una linea di pericolo (INT K - 1) a circoscrivere gli scogli in 1).

**Carte 29 (2012-70) - 7081 (2012-5)**

(Scheda 932/2012)

---

### MARE ADRIATICO - ITALIA



**16.14 - 8-VIII-2012**  
**Molfetta - Limite zona ingresso proibito**

#### RIQUADRO MOLFETTA

1) Modificare in un limite marittimo (INT N - 1.1) (bordato in tinta per evidenziare) il limite marittimo in generale compreso tra i punti:

- a) 41°12.639'N - 016°35.584'E, costa;
- b) 41°12.549'N - 016°35.652'E, costa.

2) Inserire un frangionde (INT F - 4.1) congiungente i punti:

- a) 41°12.615'N - 016°35.631'E, costa;
- b) 41°12.657'N - 016°35.673'E,

ed i punti:

- c) 41°12.608'N - 016°35.638'E, costa;
- d) 41°12.650'N - 016°35.681'E,

unire i punti in b) e d) con un arco di cerchio di raggio **0.05 M** centrato in 41°12.657'N - 016°35.680'E.

3) Inserire una zona non rilevata (INT I - 25) equidistante **30 m** da ogni punto del frangionde in 2).

4) Cancellare i fondali ed i tratti di isobata all'interno della zona in 3).

5) Cancellare il tratto di limite di zona di ingresso proibito compreso tra i punti:

- a) 41°12.725'N - 016°35.175'E, costa;
- b) 41°12.657'N - 016°35.213'E.

6) Inserire un limite di zona di ingresso proibito (INT N - 2.2) congiungente i punti:

- a) punto in 5)b), limite esistente;
- b) 41°12.657'N - 016°35.237'E;
- c) 41°12.718'N - 016°35.246'E;
- d) 41°12.746'N - 016°35.331'E;
- e) 41°12.778'N - 016°35.323'E, costa.

7) Inserire la legenda **v.Port** in 41°12.600'N - 016°35.180'E.

segue



## SEZIONE B

8) Inserire un'area in corso di riempimento (INT F - 31) **Area under reclamation (2012)** congiungente i punti:

- a) 41°12.638'N - 016°34.801'E, costa;
  - b) 41°12.665'N - 016°34.901'E, costa,
- ed i punti:
- c) 41°12.610'N - 016°34.815'E, costa;
  - d) 41°12.645'N - 016°34.935'E;
  - e) 41°12.512'N - 016°35.006'E;
  - f) 41°12.549'N - 016°35.132'E;
  - g) 41°12.698'N - 016°35.052'E, costa.

9) Inserire una zona non rilevata (INT I - 25) equidistante **30 m** da ogni punto dell'area in 8).

10) Cancellare i fondali, le isobate, gli scogli e la legenda "v.Port - see Sailing Directions" all'interno delle zone in 8) e 9).

**Carta 196 (63)**

(Scheda 1640/2012)

---

### MARE ADRIATICO - ITALIA



**16.15** - 8-VIII-2012

**San Salvo - Avvertenza**

**Carta 33**

1) Inserire la legenda **v.Avv N. 4** in 42°04.20'N - 014°47.60'E.

2) Inserire nelle "AVVERTENZE":

**AVVERTENZA N. 4 MARINA DI SVEVA - E' stato realizzato il porticciolo di Marina di Sveva. Seguirà un aggiornamento grafico.**

**Carta 7101**

1) Inserire la legenda **v.Avv.** in 42°04.26'N - 014°47.50'E.

2) Inserire nelle "AVVERTENZE":

**MARINA DI SVEVA - E' stato realizzato il porticciolo di Marina di Sveva. Seguirà un aggiornamento grafico.**

3) Modificare in **St.e di S. Salvo** il toponimo "St.e di S. Salva" circa in 42°04.05'N - 014°45.60'E.

**N.B.:** su alcune copie la correzione in 3) della carta 7101 risulta già apportata.

**Carte 33 (98) - 7101 (13)**

(Scheda 956/2012)

---

### MARE ADRIATICO - ITALIA



**16.16** - 8-VIII-2012

**Ancona - Zona ingresso proibito - Avvertenza**

**Carta 209**

1) Inserire un limite di zona di ingresso proibito (INT N - 2.2) congiungente i punti:

- a) 43°37.863'N - 013°30.258'E, costa;
- b) 43°37.910'N - 013°30.260'E;
- c) 43°37.990'N - 013°30.160'E;
- d) 43°38.030'N - 013°29.400'E;
- e) 43°37.890'N - 013°29.360'E;
- f) 43°37.720'N - 013°29.900'E;
- g) 43°37.750'N - 013°29.940'E, fanale E.F. (3934).

2) Inserire la legenda **v. Avv. 4 - see Cautions 4** all'interno della zona in 1).

3) Inserire la legenda (INT F - 32) **Works in Progress (2012)** all'interno della zona in 1).

segue

## SEZIONE B

4) Inserire nelle "AVVERTENZE - NOTE/CAUTIONS - NOTES":

**4 Lavori in corso - Sono in corso i lavori per la realizzazione del molo foraneo di sopraflutto. Il limite esterno dell'area dei lavori è delimitato da boe luminose gialle, consultare il Portolano.**

**4 Works in progress - Works are in place for the construction of a new breakwater. Outer limit of working area is marked by yellow lighted buoys. See Sailing Directions.**

5) Inserire una boa cilindrica luminosa di colorazione diurna **Y** (INT Q - 130.6) **FI.Y.3s3M** munita di miraglio nei punti in 1)c), 1)d), 1)e) ed 1)f).

6) Inserire una boa cilindrica luminosa di colorazione diurna **Y** (INT Q - 130.6) **FI.Y.3s3M** munita di miraglio in:

a) 43°38.010'N - 013°29.730'E;

b) 43°37.790'N - 013°29.660'E.

### Carta 210

1) Inserire un limite di zona di ingresso proibito (INT N - 2.2) congiungente i punti:

a) 43°37.83'N - 013°30.27'E, costa;

b) 43°37.87'N - 013°30.27'E;

c) 43°37.95'N - 013°30.17'E;

d) 43°37.99'N - 013°29.41'E;

e) 43°37.85'N - 013°29.37'E;

f) 43°37.68'N - 013°29.91'E;

g) 43°37.71'N - 013°29.95'E, fanale E.F. (3934).

2) Inserire la legenda **v. Avv. - see Cautions** all'interno della zona in 1).

3) Inserire la legenda (INT F - 32) **Works in Progress (2012)** all'interno della zona in 1).

4) Modificare in:

**Lavori in corso - Sono in corso i lavori per la realizzazione del molo foraneo di sopraflutto. Il limite esterno dell'area dei lavori è delimitato da boe luminose gialle, consultare la carta a scala maggiore ed il Portolano.**

**Works in progress - Works are in place for the construction of a new breakwater. Outer limit of working area is marked by yellow lighted buoys. See large scale chart and Sailing Directions.**

l'"AVVERTENZA - CAUTION" relativa ai "Lavori in corso - Works in Progress".

### Carta 7500

1) Inserire un limite di zona di ingresso proibito (INT N - 2.2) congiungente i punti:

a) 43°37.86'N - 013°30.26'E, costa;

b) 43°37.91'N - 013°30.26'E;

c) 43°37.99'N - 013°30.16'E;

d) 43°38.01'N - 013°29.77'E, limite W carta,

ed i punti:

e) 43°37.76'N - 013°29.77'E, limite W carta;

f) 43°37.72'N - 013°29.90'E;

g) 43°37.75'N - 013°29.94'E, fanale E.F. (3934).

2) Inserire la legenda **v. Avv. - Lavori in corso** all'interno della zona in 1).

3) Modificare in:

**Lavori in corso - Sono in corso i lavori per la realizzazione del molo foraneo di sopraflutto. Il limite esterno dell'area dei lavori è delimitato da boe luminose gialle, consultare la carta a scala maggiore ed il Portolano.**

l'"AVVERTENZA" relativa ai "Lavori in corso".

*segue*

## SEZIONE B

### Carta 7501

1) Inserire un limite di zona di ingresso proibito (INT N - 2.2) congiungente i punti:

- a) 43°37.86'N - 013°30.26'E, costa;
- b) 43°37.91'N - 013°30.26'E;
- c) 43°37.99'N - 013°30.16'E;
- d) 43°38.03'N - 013°29.40'E;
- e) 43°37.89'N - 013°29.36'E;
- f) 43°37.72'N - 013°29.90'E;
- g) 43°37.75'N - 013°29.95'E, fanale E.F. (3934).

2) Inserire la legenda **v. Avv. - Lavori in corso** all'interno della zona in 1).

3) Modificare in:

**Lavori in corso - Sono in corso i lavori per la realizzazione del molo foraneo di sopraflutto. Il limite esterno dell'area dei lavori è delimitato da boe luminose gialle, consultare consultare la carta a scala maggiore ed il Portolano.**

!"AVVERTENZA" relativa ai "Lavori in corso".

**Carte 209 (8) - 210 (23) - 7500 (7) - 7501 (13)**

(Scheda 1638/2012)

---

### MARE ADRIATICO - CROAZIA

16.17 - 8-VIII-2012

**Pesaro - Piattaforma**

#### Carta 36

Inserire una piattaforma (INT L - 2) **Ramona** in 44°04.87'N - 013°09.35'E.

#### Carta 923 INT3408

Inserire una piattaforma (INT L - 2) **Ramona** in 44°04.9'N - 013°09.3'E.

#### Carta 435 INT306

Inserire una piattaforma (INT L - 10) in 44°04.9'N - 013°09.3'E.

(Split Avv. n° 11-6/12)

**Carte 36 (27) - 435 INT306 (12) - 923 INT3408 (2012-22)**

(Scheda 1648/2012)

---

### MARE ADRIATICO - CROAZIA

16.18 - 8-VIII-2012

**Punta della Maestra - Piattaforme**

#### Carta 38

1) Inserire una piattaforma (INT L - 2) **Isabela North Mo(U)15s10M - RMo(U)15s10M - Horn Mo(U)30s** in 44°58.86'N - 013°08.10'E.

2) Inserire una piattaforma (INT L - 2) **Isabela South Mo(U)15s10M - RMo(U)15s10M - Horn Mo(U)30s** in 44°57.63'N - 013°09.45'E.

#### Carta 39

Inserire una piattaforma (INT L - 2) **Isabela North Mo(U)15s10M - RMo(U)15s10M - Horn Mo(U)30s** in 44°58.77'N - 013°08.04'E.

#### Carta 924

Inserire una piattaforma (INT L - 2) in:

- a) 44°58.8'N - 013°08.0'E, **Isabela North**;
- b) 44°57.6'N - 013°09.4'E, **Isabela South**.

*segue*

## SEZIONE B

### Carta 435 INT306

Inserire una piattaforma (INT L - 10) in:

- a) 44°58.8'N - 013°08.0'E;
- b) 44°57.6'N - 013°09.4'E.

(Split Avv. n° 8-6/12)

**Carte 38 (90) - 39 (39) - 435 INT306 (13) - 924 (58)**

(Scheda 1648/2012)

---

### MARE ADRIATICO - CROAZIA

16.19 - 8-VIII-2012

#### Lukajadriscica - Fanale

### Carta 6002

Modificare in **F.G.5m3M** le caratteristiche del fanale circa in 44°36.95'N - 014°30.55'E.

### Carta 6003

Inserire le caratteristiche **F.G.5m3M** al fanale circa in 44°36.95'N - 014°30.55'E.

(Split Avv. n° 15-6/12)

**Carte 6002 (27) - 6003 (57)**

(Scheda 1648/2012)

---

### MARE EGEO - GRECIA

16.20 - 8-VIII-2012

#### Saronikos Kapos - Relitti

- 1) Inserire un relitto (INT K - 26) **64 Wk** in 37°48.6'N - 023°28.4'E.
- 2) Inserire un relitto (INT K - 26) **72 Wk** in 37°48.3'N - 023°42.7'E.
- 3) Inserire un relitto (INT K - 26) **89 Wk** in 37°46.2'N - 023°42.8'E.

(Taunton Avv. n° 3122/12)

**Carta 436 (130)**

(Scheda 1680/2012)

---

### MEDITERRANEO ORIENTALE - CIPRO

16.21 - 8-VIII-2012

#### Kyrenia - Relitto

Inserire un relitto (INT K - 28) in 35°21.5'N - 033°16.1'E.

(Taunton Avv. n° 3276/12)

**Carta 439 INT308 (2012-67)**

(Scheda 1722/2012)

## SEZIONE B

---

### B2 - AVVISI PER I PORTOLANI

---

#### MAR LIGURE - ITALIA



16.22 - 8-VIII-2012

**S. Lorenzo al Mare - Zona di ammaraggio**

**Inserire dopo la riga 7:**

«**Zona di ammaraggio** - La zona di mare circolare, raggio 0,5 M centrata in 43°51'.1 N - 007°58'.9 E, è destinata ad eventuali ammaraggi d'emergenza e prelievo d'acqua di mare da parte di mezzi antincendio. Qualora interessata da operazioni di ammaraggio/decollo è automaticamente **vietata a qualsiasi diverso utilizzo nautico** (ancoraggio, pesca, diporto, immersioni subacquee); durante predette operazioni, qualsiasi unità navale in transito nelle immediate vicinanze deve prestare massima attenzione alle comunicazioni di sicurezza e procedere a lento moto mantenendo una distanza di sicurezza di 500 m dall' area.».

Portolano P1, ed. 2012, pag. 45

(Scheda 1496/2012)

---

#### MAR LIGURE - ITALIA



16.23 - 8-VIII-2012

**Imperia - Zona di ammaraggio**

**Inserire dopo la riga 7:**

«**Zona di ammaraggio** - La zona di mare circolare, raggio 0,5 M centrata in 43°52'.7 N - 008°05'.7 E, con condimeteo favorevoli, è prioritariamente destinata ad ammaraggi d'emergenza e prelievo d'acqua di mare da parte di mezzi antincendio. Qualora interessata da operazioni di ammaraggio/decollo è automaticamente **vietata a qualsiasi diverso utilizzo nautico** (ancoraggio, pesca, diporto, immersioni subacquee); durante predette operazioni, qualsiasi unità navale in transito nelle immediate vicinanze deve prestare massima attenzione alle comunicazioni di sicurezza e procedere a lento moto mantenendo una distanza di sicurezza di 500 m dall'area.».

Portolano P1, ed. 2012, pag. 47

(Scheda 1496/2012)

---

#### MAR LIGURE - ITALIA



16.24 - 8-VIII-2012

**Diano Marina - Zona di ammaraggio**

**Inserire dopo la riga 16:**

«**Zona di ammaraggio** - La zona di mare circolare, raggio 0,5 M centrata in 43°54,5'N - 08°06.2'E, è destinata ad eventuali ammaraggi d'emergenza e prelievo d'acqua di mare da parte di mezzi antincendio. Qualora interessata da operazioni di ammaraggio/decollo è automaticamente **vietata a qualsiasi diverso utilizzo nautico** (ancoraggio, pesca, diporto, immersioni subacquee); durante predette operazioni, qualsiasi unità navale in transito all'interno o nelle immediate vicinanze deve prestare massima attenzione alle comunicazioni di sicurezza e procedere a lento moto mantenendo una distanza di sicurezza di 500 m dall' area.».

Portolano P1, ed. 2012, pag. 55

(Scheda 1496/2012)

## SEZIONE B

### MAR LIGURE - ITALIA



16.25 - 8-VIII-2012

#### Loano - Informazioni portuali

#### Sostituire la riga 20 con:

«I fondali nel canale di accesso al porto sono ripristinati a 5,0 m. Il fondo è sabbioso. Possono accedere al».

Portolano P1, ed. 2012, pag. 69

(Scheda 1316/2012)

---

### MAR LIGURE - ITALIA



16.26 - 8-VIII-2012

#### Bergeggi - Area marina protetta

#### Inserire dopo la riga 19:

«Esternamente al perimetro dell'Area Marina protetta è istituita una fascia ampia 2 M dove sono vietati la navigazione, l'ancoraggio e la sosta delle navi mercantili e passeggeri superiori a 500 t di s.l. (Decreto 2/3/2012). In tale fascia di mare ricadono le banchine ed i terminali petroliferi del porto di Vado Ligure. Allo scopo di garantire la sicurezza della navigazione e l'accesso/uscita dall'ambito portuale le unità mercantili destinate al trasporto di merci e passeggeri superiori alle 500 t di s.l. dirette al porto di Savona-Vado Ligure potranno transitare nella fascia di mare che si estende a N della linea congiungente il punto 44°13'.800 N - 008° 30'.200 E (European Datum) e la Punta di Bergeggi, procedendo direttamente all'accosto assegnato.

Restano in vigore le disposizioni che disciplinano i punti di fonda nella rada di Savona -Vado Ligure.».

Portolano P1, ed. 2012, pag. 74

(Scheda 1279/2012)

---

### MAR LIGURE - ITALIA



16.27 - 8-VIII-2012

#### Portofino - Area marina protetta

#### Inserire dopo la riga 13:

«Nelle acque di giurisdizione del Circondario Marittimo di Genova, esternamente al perimetro dell'Area Marina Protetta di Portofino, limitatamente al tratto tra Punta Canetta e S. Fruttuoso, è istituita una fascia ampia 2 M dove sono vietati la navigazione, l'ancoraggio e la sosta alle navi mercantili e passeggeri superiori a 500 t di s.l. (DM 02/03/2012).».

Portolano P1, ed. 2012, pag. 126

(Scheda 1072/2012)

## SEZIONE B

### MAR LIGURE - ITALIA

#### ● (T)

16.28 - 8-VIII-2012

#### Golfo Marconi - Atterraggio e sosta delle navi da crociera

**Regolamento per le operazioni di atterraggio, ancoraggio e sosta delle navi da crociera nella zona e nel punto di fonda individuati nella rada del Golfo Marconi per le operazioni di trasbordo dei passeggeri che accedono ai porti di Santa Margherita Ligure, Rapallo e Portofino** – Nelle acque del Circondario Marittimo di Santa Margherita Ligure è individuata, ai fini del D.M. 02/03/2012, una fascia di mare che si estende per **2 M** dal perimetro esterno dell'Area Marina Protetta di Portofino, per tutte le navi di stazza lorda superiore alle 500 t è vietato navigare, transitare e sostare nella fascia. Le seguenti disposizioni cessano la propria efficacia il 31/10/2012.

**Zona e punto di fonda per navi da crociera** – In deroga al citato decreto, all'interno della fascia delle 2 M sono individuati un'area di fonda ed un punto di fonda, idonei a ricevere navi da crociera per le operazioni di trasbordo e trasporto di passeggeri.

La zona di fonda, destinata agli sbarchi a Portofino, è delimitata dalla linea congiungente i seguenti punti (WGS84):

- a) 44°18'.8N - 009°14'.00E;
- b) 44°18'.8N - 009°14'.70E;
- c) 44°17'.8N - 009°15'.05E;
- d) 44°17'.8N - 009°14'.35E.

Il punto di fonda, per i passeggeri diretti a Rapallo e Santa Margherita Ligure, è individuato dalle coordinate (WGS84):

44°19'.7N - 009°13'.8E.

Per entrare/uscire dalla zona o dal punto di fonda sono istituiti 3 punti denominati "gate" esterni alla fascia, di coordinate (WGS84):

- Gate 1: 44°17'.2N - 009°17'.95E;  
Gate 2: 44°16'.6N - 009°17'.0E;  
Gate 3: 44°16'.0N - 009°16'.0E.

**Prescrizioni** - Per l'avvicinamento o l'allontanamento dalla zona o dal punto di fonda i comandanti **delle navi devono:**

- a) prima di dirigere verso la zona di fonda transitare dal "gate 2", per poi assumere e mantenere una rotta diretta (Rv 315°) verso la zona; per lasciare la zona di fonda, dirigere con rotta diretta (Rv 150°) in direzione del "gate 3", in assetto di manovra;
- b) per dirigere verso il punto di fonda transitare dal "gate 1", per poi assumere e mantenere una rotta diretta (Rv 310°) verso il punto di fonda; per lasciare il punto di fonda, dirigere, con rotta diretta (Rv 130°) in direzione del "gate 1", in assetto di manovra.

Tutte le navi da crociera devono seguire le procedure, le prescrizioni e le cautele indicate dall'Autorità Marittima e devono mantenere una velocità ridotta (comunque non superiore al minimo necessario per garantire il governo dell'unità) e transitare a distanza di sicurezza da eventuali altre navi alla fonda.

**Divieti** - E' vietato:

- dare fondo in zona e punto di fonda diversi da quelli istituiti;
- raggiungere la fonda dal "gate" di riferimento con rotte diverse da quelle sopra riportate;
- lasciare la fonda per raggiungere il "gate" di riferimento con rotte diverse da quelle sopra riportate;
- a tutte le unità inferiori a 500 t s.l., ad eccezione di quelle strettamente interessate alle operazioni della nave passeggeri, navigare o sostare ad una distanza inferiore a 250 m dalla nave ancorata nella zona/punto di fonda.

Portolano P1, ed. 2012, pag. 129

(Scheda 1067/2012)

## SEZIONE B

### MAR LIGURE - ITALIA



16.29 - 8-VIII-2012

La Spezia - Divieti

**Inserire dopo la riga 10:**

«**Prescrizioni** - Nella rada interna del Porto Mercantile della Spezia e precisamente nello specchio acqueo delimitato a N dalla linea di costa e a S dalla congiungente "faro rosso sulla testata del Molo Italia - faro rosso sulla piazzola elicotteri (estremità S del Porto Mirabello)" è regolamentato il transito delle unità navali.

Le unità da diporto, da pesca ed il naviglio minore in genere (compresi i "tender" delle navi che approdano nel porto e nella rada della Spezia) devono procedere a velocità di sicurezza, che comunque non deve essere superiore a 6 nodi.

Le unità passeggeri che approdano ai pontili sulla passeggiata Morin, in concessione al Consorzio marittimo Turistico "5 Terre - Golfo dei Poeti", devono:

- procedere con velocità di navigazione e di manovra di 6,5 nodi;

- adottare **solo** in caso di situazioni di particolari esigenze, velocità massima di sicurezza di 8 nodi.».

Portolano P1, ed. 2012, pag. 177

(Scheda 630/2012)

---

### MAR LIGURE - ITALIA



16.30 - 8-VIII-2012

Lerici - Informazioni portuali

**Inserire dopo la riga 20:**

«Nella Baia di Santa Teresa si trovano alcune strutture frangiflutti galleggianti, poste a difesa dello stabulatore, dalle quali occorre tenersi a distanza di sicurezza.».

Portolano P1, ed. 2012, pag. 182

(Scheda 1064/2012)

---

### MAR TIRRENO - ITALIA (SARDEGNA)



16.31 - 8-VIII-2012

Isola dei Cavoli - Scogli

**Inserire dopo la riga 26:**

«**Scogli** - Dalla costa SW dell'isola, si protende in mare per circa **450 m** in direzione **SW**, un banco roccioso costituito da scogli affioranti e semisommersi, pericolosi per la navigazione.».

Portolano P3, ed. 2006, pag. 127

(Scheda 1751/2012)



## SEZIONE B

### MEDITERRANEO OCCIDENTALE - ITALIA (SARDEGNA)



16.32 - 8-VIII-2012

**Oristano - Ancoraggi**

**Sostituire le righe 35 ÷ 42 con:**

«**Zone di Fonda** - L'ancoraggio delle navi mercantili nel Golfo di Oristano è consentito esclusivamente all'interno delle zone circolari di seguito indicate:

Zona	Coordinate Centro (Datum Roma 1940)		Raggio in Miglia	Pescaggio Massimo Consentito (m)
A	39° 53.3' N	008° 31.0' E	0.2	6
B	39° 53.0' N	008° 31.4' E	0.16	6
C	39° 50.9' N	008° 27.8' E	0.4	20
D	39° 51.8' N	008° 28.7' E	0.6	10

Le navi mercantili, prima di ancorarsi, dovranno contattare a mezzo VHF ch.16 la Capitaneria di porto di Oristano per la conferma della zona di ancoraggio.».

**Portolano P3, ed. 2006, pag. 171**

(Scheda 1634/2012)

(Sostituisce l'A.N. 14.25/2012).

---

### MARE IONIO - ITALIA (SICILIA)



16.33 - 8-VIII-2012

**Messina - Informazioni portuali**

**Cancellare le righe 9 ÷ 17.**

**Portolano P5, ed. 2007, pag. 78**

(Scheda 2642/2011)

---

### MARE IONIO - ITALIA (SICILIA)



16.34 - 8-VIII-2012

**Riposto - Informazioni portuali**

**Sostituire le righe 20÷22 con:**

«**Destinazione delle banchine, fondali, pescaggi ( 2012 )** – È la seguente:

Denominazione	Uso prevalente	Lunghezza (m)	Fondale (m)	Pescaggio massimo consentito (m)
<b>Banchina C.V. D.A. Arcidiacono</b>	Bunkeraggio	120	0 ÷ 6	5
<b>Banchina Ten. A. Calabretta</b>	Unità mercantili e da pesca	150	6 ÷ 8	6
<b>Banchina Com. S. Puglionisi</b>	Unità mercantili e da pesca	320	2,7÷10	8
<b>Banchina Marinaio G. Costanzo</b>	Unità mercantili e da pesca	200	14	10
<b>Banchina Com. C. d'Urso *</b>	Unità mercantili e da pesca	330	//	//
<b>Banchina T.V. G.B. Cardillo *</b>	Unità mercantili e da pesca	190	//	//

\* attualmente interessate da lavori.».

**Portolano P5, ed. 2007, pag. 98**

(Scheda 1704/2012)

## SEZIONE B

### MARE IONIO - ITALIA (SICILIA)



16.35 - 8-VIII-2012

#### Riposto - Informazioni portuali

#### Sostituire le righe 11 ÷ 18 con:

«**Lavori in corso** - Sono in corso lavori di realizzazione di un porto turistico nel **bacino N** del porto. Nell'area interessata dai lavori, segnalata da boe Luminose, sormontate da bandiere rosse di giorno, sono **vietati** il transito e la sosta.».

Portolano P5, ed. 2007, pag. 98

(Scheda 1537/2012)

(Sostituisce l'A.N. 22.27/2011).

---

### MARE IONIO - ITALIA



16.36 - 8-VIII-2012

#### Saline Ioniche - Relitto

#### Inserire dopo la la riga 23:

«**Relitti** - In 37°57.05'N - 015°41.30'E giace un altro relitto di una nave, su fondale di 10÷12 m. Nella zona di mare circostante di raggio 100 m, sono **vietati** la navigazione, l'ancoraggio, la pesca la balneazione e qualsiasi altra attività marina.».

Portolano P5, ed. 2007, pag. 147

(Scheda 1729/2012)

---

### MARE IONIO - ITALIA



16.37 - 8-VIII-2012

#### Indefinita - Condotte Sottomarine

#### 1) Sostituire la riga 3 con:

«sicurezza non inferiore a 100 m dall'area interdotta.».

#### 2) Sostituire la riga 21 ÷ 25 con:

«**Condotte** - In località **S. Angelo**, una condotta di scarico sottomarina lunga circa 200 m si protende in direzione SE, fino alla costa dal punto in 39°37'17.7"N - 016°38'04.0"E. Sono vietati l'ancoraggio, la pesca a strascico e l'esercizio di ogni attività, sui fondali marini, ad una distanza inferiore a 500 m dalla condotta.».

#### 3) Sostituire le righe 31 ÷ 33 con:

«**Divieti** - All'interno dello specchio acqueo antistante la centrale termoelettrica di Rossano, delimitato a largo da 2 boe luminose collocate nei punti di coordinate geografiche:

- 39°37'39"N - 016°36'16"E;

- 39°37'31"N - 016°36'43"E

sono vietati la navigazione, la sosta, l'ancoraggio, la pesca, la balneazione ed ogni altra attività di superficie e subacquea.».

#### 4) Sostituire la riga 48 ÷ 49 con:

«**Condotta sottomarina** - Dal punto in 39°38'48.00"N - 016°33'24.00"E si estende per 800 m in direzione 078°. Sono vietati l'ancoraggio, la pesca a strascico e l'esercizio di ogni attività, sui fondali marini, ad una distanza inferiore a 500 m dalla condotta.».

Portolano P5, ed. 2007, pag. 182

(Scheda 2404/2011)

## SEZIONE B

### MARE IONIO - ITALIA



16.38 - 8-VIII-2012

**Corigliano Calabro - Informazioni portuali**

**Cancellare le righe 1 ÷ 7.**

**Portolano P5, ed. 2007, pag. 183**

(Scheda 2404/2011)

---

### MAR TIRRENO - ITALIA



16.39 - 8-VIII-2012

**Laghi di Sibari - Informazioni portuali**

1) **Sostituire le righe 4 ÷ 5 con:**

«Il canale è accessibile ad unità con pescaggio non superiore a 2 m (2012).».

2) **Cancellare le righe 29÷30**

**Portolano P5, ed. 2007, pag. 186**

(Scheda 1658/2012)

---

### MARE IONIO - ITALIA



16.40 - 8-VIII-2012

**Corigliano Calabro - Informazioni portuali**

**Inserire dopo la riga 11:**

«**Divieto** - Nella zona di mare delimitata dai seguenti punti:

- a) 39°49.9'N - 016°41.0'E;
- b) 39°49.9'N - 016°42.2'E;
- c) 39°49.0'N - 016°42.2'E;
- d) 39°49.0'N - 016°41.0'E

è vietata la pesca a strascico e qualsiasi attività che, interessi direttamente o indirettamente, i fondali marini.».

**Portolano P5, ed. 2007, pag. 189**

(Scheda 2404/2011)

(Sostituisce l'A.N. 1.36/2011).

---

### MAR TIRRENO - ITALIA (SICILIA)



16.41 - 8-VIII-2012

**Trapani - Informazioni portuali**

**Inserire dopo la riga 5:**

«Esternamente al perimetro dell'Area Marina Protetta è istituita una fascia di mare ampia 2 M dove sono vietati la navigazione, l'ancoraggio, e la sosta delle navi mercantili e passeggeri superiori a 500 t di s.l.( Decreto 2/3/2012).

In deroga al Decreto le navi mercantili e passeggeri di s.l.superiore alle 500 t, possono transitare all'interno della fascia delle 2 M, purchè si mantengono fuori dalle due fasce di mare comprese tra le due congiungenti "Punta Scario dell'Isola Grande - Punta Marsala dell'Isola di Favignana" e "Punta del Ferro dell'Isola di Favignana - Punta Sorci dell'Isola di Levanzo".

Le unità navali che trasportano merci pericolose allo stato liquido o gassoso, di qualsiasi tonnellaggio che non sono dirette ai punti di fonda assegnati, devono navigare entro 6 M dalla costa del Compartimento Marittimo di Trapani.».

**Portolano P6, ed. 2007, pag. 117**

(Scheda 776/2012)

## SEZIONE B

### MAR TIRRENO - ITALIA (SICILIA)



16.42 - 8-VIII-2012  
Porticello - Pericoli

**Sostituire le righe 40 ÷ 43 con:**

«**Pericoli** - Lo **Scoglio Formica**, affiorante, difficilmente visibile e circondato da una zona di bassi fondali, è segnalato da una **meda** luminosa di pericolo isolato.

La Secca di Chianca (11,5 m) è segnalata dal settore rosso del fanale situato».

Portolano P6, ed. 2007, pag. 155

(Scheda 1100/2012)

---

### MAR TIRRENO - ITALIA (SICILIA)



16.43 - 8-VIII-2012  
Isola di Panarea - Ostacolo

**Inserire dopo la riga 23:**

«**Ostacolo** - In 38°39.86'N - 015°06.54'E, tra l'Isolotto Basiluzzo e lo Scoglio Spinazzola, esiste un ostacolo sommerso pericoloso per la navigazione.».

Portolano P6, ed. 2007, pag. 222

(Scheda 1657/2012)

---

### MARE ADRIATICO - ITALIA



16.44 - 8-VIII-2012  
Molfetta - Porto commerciale

**Inserire dopo la riga 31:**

«Presubilmente fino al 02.07.2013, saranno in corso lavori per la costruzione del nuovo porto commerciale. Nelle zone segnalate sulle carte sono **vietati** il transito, la sosta, la pesca, la balneazione e qualsiasi attività connessa con gli usi del mare.

Le unità in navigazione nelle vicinanze devono mantenersi ad una distanza minima di 200 m dalla zona di cantiere.».

Portolano P7, ed. 2008, pag. 87

(Scheda 1640/2012)

---

### MARE ADRIATICO - ITALIA



16.45 - 8-VIII-2012  
Ancona - Lavori in corso

**Inserire dopo la riga 11:**

«Inoltre sono in corso i lavori per la realizzazione del primo tratto del nuovo molo di sopraflutto, radicato a circa 200 m dallo spigolo esterno del muro Fincantieri, per una lunghezza di circa 425 m.

Nel tratto di mare segnato sulle carte sono **vietati** il transito, la sosta, la balneazione e ogni altra attività connessa con gli usi del mare. Ad eventuali unità in transito è fatto **obbligo** di procedere a velocità minima, non attraversare per alcun motivo gli specchi acquei antistanti i lavori, prestare attenzione ad eventuali segnali emessi dagli operatori impegnati nei lavori.

Il perimetro della zona di cantiere è segnalato da sei boe gialle con miraglio ad X a luce gialla.

I lavori avranno fine presubilmente entro il mese di agosto 2015.».

Portolano P7, ed. 2008, pag. 186

(Scheda 1638/2012)

**SEZIONE B**

**MARE ADRIATICO - ITALIA**



**16.46 - 8-VIII-2012**

**Chioggia - Boe da ormeggio**

**Cancellare la riga 23.**

**Portolano P8, ed. 2008, pag. 91**

(Scheda 1249/2012)

---

**MARE ADRIATICO - ITALIA**



**16.47 - 8-VIII-2012**

**Chioggia - Boe da ormeggio**

**Annullare il pianetto "Porto di Chioggia - Boe da ormeggio".**

**Portolano P8, ed. 2008, pag. 92**

(Scheda 1249/2012)

---

**MARE ADRIATICO - ITALIA**



**16.48 - 8-VIII-2012**

**Chioggia - Pianetto**

**Cancellare la riga 6.**

**Portolano P8, ed. 2008, pag. 208**

(Scheda 1249/2012)

## SEZIONE B

---

### B3 - AVVISI PER I RADIOSERVIZI

---

#### MARE IONIO - ITALIA (SICILIA)



16.49 - 8-VIII-2012

#### Augusta - INFORMAZIONI PORTUALI

Sostituire le voci relative ad Augusta, Porto con:

##### Porto

###### Capitaneria di Porto

VHF: 16

Telefono: +39 0931 978922

Fax: +39 0931 978009

E-mail: [augusta@guardiacostiera.it](mailto:augusta@guardiacostiera.it)

Sito Web: [www.guardiacostiera.it](http://www.guardiacostiera.it)

Orario di servizio: H24

- Normativa:**
1. Con almeno 24 ore di anticipo rispetto all'arrivo deve essere effettuata sia la richiesta di approdo che inviata la comunicazione di "pre arrival message".
  2. Le navi che trasportano sostanze liquide nocive e/o prodotti chimici pericolosi devono inviare la comunicazione "pre arrival message- merci pericolose" con almeno 48 ore di anticipo rispetto all'arrivo.
  3. Le navi straniere soggette a PSC devono far pervenire i suddetti messaggi con almeno 72 ore di anticipo .
  4. Le navi soggette alla SOLAS devono inviare inoltre lo " ship pre arrival security information form" con almeno 24 ore di anticipo sull'arrivo.
  5. Le navi all'interno del porto devono tenere acceso e sintonizzato l'apparato sui canali 16 e 12.
  6. Le pratiche amministrative relative all'approdo, tra cui i messaggi sopraccitati, possono essere espletate tramite l'applicativo informatico "POANET" (Port Of Augusta NET) disponibile all'indirizzo [www.poanet.com](http://www.poanet.com)
  7. Le norme su accosti, pratiche amministrative e servizi marittimi sono contenute nell'Ordinanza n° 72/08 del 02.09.2008 e s.m.i. della Capitaneria di Augusta.

###### Autorità Portuale

Telefono: +39 0931 971245

Fax: +39 0931 523652

E-mail: [info@portoaugusta.it](mailto:info@portoaugusta.it)

Sito Web: [www.portoaugusta.it](http://www.portoaugusta.it)

###### Rimorchiatori

VHF: 11

Telefono: 0931 527411

Fax: 0931 975676

E-Mail: [AugSr@imp@aims.it](mailto:AugSr@imp@aims.it)

Sito Web: [www.augustea.com](http://www.augustea.com)

Orario di servizio: H24

- Normativa:**
1. Tutte le navi che impegnano rimorchiatori nel porto devono servirsi del servizio di rimorchio della Società Augustea S.p.A.
  2. Il servizio di rimorchio è regolamentato dal Decreto 12/12/1978 del Ministero della Marina Mercantile e con le Ordinanze n° 30 del 04.05.1972 e 72/08 del 02.09.2008 e s.m.i.della Capitaneria di Augusta.

**Radioservizi Parte I, ed. 2009, pag. 159**

(Scheda 1480/2012)

(Sostituisce l'A.N. 2.70/2011).

## SEZIONE B

### MARE IONIO - ITALIA (SICILIA)



16.50 - 8-VIII-2012

#### Augusta - INFORMAZIONI PORTUALI

Sostituire le voci relative ad Augusta:

##### Ormeggiatori

Orario di servizio: H24

VHF: 08  
Telefono: +39 0931 975110  
Fax: +39 0931 975343  
E-mail: info@ormeggiatoriaugusta.com  
Sito Web: www.ormeggiatoriaugusta.com

- Normativa:**
1. Il servizio di ormeggio è **obbligatorio** per tutte le navi superiori a 500 GT.
  2. Il servizio di ormeggio è disciplinato con Decreto n° 33/00 del 28.11.2000 e s.m.i. e con Ordinanza n° 72/08 del 02.09.2008 e s.m.i.della Capitaneria di Augusta.

##### Barcaioli

Orario di servizio: H24

VHF: 10  
Telefono: +39 0931 521988  
Fax: +39 0931 978276  
E-mail: gba@gruppoarcaiolidelporto.191.it  
Sito Web:

- Normativa:**
1. Il trasporto delle persone e cose con mezzi nautici è espletato dalle unità del Gruppo Barcaioli.
  2. Il servizio barcaioli è disciplinato con Decreto n°01/2001 del 09.01.2001 e s.m.i. e con Ordinanza n° 72/08 del 02.09.2008 e s.m.i della Capitaneria di Augusta.

##### Avvisatore Marittimo

Chiamata: Avvisatori Augusta  
VHF: 9  
Telefono: 0931 976378  
Fax: 0931 982457  
E-Mail: info@avnmar.com  
ops@avvmar.com  
Sito Web: www.avvmar.com

Orario di servizio: H24

##### Piloti

Chiamata: Piloti Augusta  
VHF: 12  
Telefono: +39 0931 521967  
Fax: +39 0931 976166  
E-Mail: operativo@pilotiaugsira.com  
amm\_ne@pilotiagsira.com  
Sito Web: www.federpiloti-porti.it

Orario di servizio: H24

- Normativa:**
1. Il pilotaggio è **obbligatorio** per tutte le navi superiori a 500 GT.
  2. Il pilota imbarca tra 1 e 2 M ad E dell'imboccatura (3 M per le grandi navi) (con cattivo tempo all'interno delle ostruzioni).
  3. Il servizio di pilotaggio è regolamentato dal Decreto in data 30.05.02 del Ministero delle Infrastrutture e dei Trasporti e con Ordinanza n° 72/08 del 02.09.2008 e s.m.i.della Capitaneria di Augusta.

Radioservizi Parte I, ed. 2009, pag. 160

(Scheda 1480/2012)

(Sostituisce l'A.N. 2.71/2011).

**SEZIONE B**

**MAR MEDITERRANEO**

16.51 - 8-VIII-2012

Indefinita - Stazioni Radio per Avvisi e Bollettini meteorologici

Sostituire le Tabella: NAVTEX e La GARDE (CROSS) (MRCC):

NAVTEX			
Codice Stazione	Stazione	Frequenza	Posizione
<b>W</b>	La Garde	518 kHz	43 06 N – 005 59 E
<b>S</b>		490 kHz	
Bollettini meteorologici e avvisi			
<b>W:</b> 0340 0740 1140 1540 1940 2340	Avvisi di burrasca per l'area 514 (Parte orientale), 515, 516, 521-523, 531-534 in inglese AVURNAVS Toulon in Inglese		
<b>W:</b> 1140 2340	Sinopsi, tendenza e previsioni a 24h per l'area 514 (Parte orientale), 515, 516, 521-523, 531-534 in Inglese		
<b>S:</b> 0300 0700 1100 1500 1900 2300	Avvisi di burrasca per l'area 514 (Parte orientale), 515, 516, 521-523, 531-534 in francese. AVURNAVS Toulon in Francese		
<b>S:</b> 1100 2300	Sinopsi, tendenza e previsioni a 24h per l'area 514 (Parte orientale), 515, 516, 521-523, 531-534 in Francese.		

LA GARDE (CROSS) (MRCC)			43° 06' N, 5° 59' E	
Designatore	Canale/Frequenza	Modalità	Località	Posizione
<b>A</b>	1696 <sup>1</sup>	RT (MF)	La Garde	43 06 N – 005 59 E
	2677 <sup>1</sup>			
<b>B</b>	79 (Languedoc Roussillon)	VHF	Néoulous Port Vendre	42 29 N – 002 57 E
<b>C</b>			Agde	43 18 N – 003 30 E
<b>D</b>	80 (Provence)		Planier	43 12 N – 005 14 E
<b>E</b>			Coudon/Toulon	43 10 N - 006 01 E
<b>F</b>			Pic de l'Ours/Cannes	43 29 N – 006 55 E
<b>G</b>			80 (Cote d'Azur)	Pic de l'Ours/Cannes
<b>H</b>	79 (Corse)		Ersa / Cap Corse	42 58 N – 009 23 E
<b>I</b>			Serra di Pigno / Bastia	42 42 N - 009 24 E
<b>J</b>			Conca/Porto Vecchio	41 44 N – 009 23 E
<b>K</b>			Serragia / Pte Roccapina	41 31 N – 008 59 E
<b>L</b>			Punta / Ajaccio	41 57 N – 008 42 E
<b>M</b>			Piana / Golfe de Porto	42 15 N – 008 37 E

<b>A</b>	10 00 1600 2200 LT	Bollettini in francese e in inglese per le aree 514 – 516, 521 – 523 e 531 – 534
<b>B</b>	0703 1518 1903 LT	Bollettino costiero in francese da Cerbère a Port Camargue.
<b>C</b>	0715 1530 1915 LT	
<b>D</b>	0733 1548 1933 LT	
<b>E</b>	0745 1600 1945 LT	Situazione e previsioni a 24h in francese per la costa tra Port-Camargue e Saint Raphael
<b>F</b>	0746 1601 1946 LT	
<b>G</b>	0803 1618 2003 LT	
<b>H</b>	0733 1518 1933 LT	Bollettino costiero in francese per la costa mediterranea della Francia e della Corsica.
<b>I</b>	0745 1530 1945 LT	
<b>J</b>	0803 1548 2003 LT	
<b>K</b>	0815 1600 2015 LT	
<b>L</b>	0833 1618 2033 LT	
<b>M</b>	0845 1630 2045 LT	

segue



## SEZIONE B

<b>A</b>	Alla ricezione 0103 0503 0903 1303 1703 2103 LT	BMS per le aree 514 – 516, 521 – 523 e 531 – 534 in francese
<b>B – M</b>	Alla ricezione	BMS costieri per le coste Francesi del Mediterraneo e della Corsica
<b>B – F</b>	H + 03	
<b>H – M</b>	H + 10 (in Corsica)	
Note: Al termine dell'annuncio su 2182 kHz e VHF Ch 16.		

(Taunton Wk 25/12)

**Radioservizi Parte II, ed. 2010, pag. 97**

(Scheda 1463/2012)

## SEZIONE B

### B4 - AVVISI DI CARATTERE GENERALE

#### MAR MEDITERRANEO

● (G)

16.52 - 8-VIII-2012

**Ricerche Idrocarburi - Piattaforme Mobili**

Riferimento: A.N. (G) n. 12 della Premessa agli Avvisi ai Naviganti 2012

Sono in neretto le piattaforme che hanno cambiato posizione rispetto all'avviso precedente.

1) **Mediterranean Sea S/SE.**

Unknown	31°24.1'N - 030°02.0'E
Unknown	31°24.5'N - 030°04.2'E
Sneferu	31°26.2'N - 032°58.0'E
P. Fouad	31°30.9'N - 032°31.6'E
Atwood Aurora	31°36.3'N - 030°04.7'E
Karous	31°37.8'N - 032°14.1'E
Key Manhattan	31°39.5'N - 032°40.7'E
Mary-B	31°44.9'N - 034°18.3'E
Merseak Gardein	31°46.0'N - 030°34.5'E
JP Bussel	31°46.1'N - 031°20.6'E
Senefru	31°48.9'N - 030°56.1'E
Rosetta 1	31°50.8'N - 030°31.2'E
Ocean Lexington	31°53.2'N - 031°53.4'E
Key Singapore	31°55.2'N - 031°51.2'E
Adryatic 4	31°55.5'N - 032°31.3'E
<b>Scarabeo 4</b>	<b>31°55.6'N - 031°53.9'E</b>
Unknown	31°56.7'N - 031°09.2'E
Ocean Endeavour	32°04.0'N - 030°31.0'E
Discoverer Americas	32°15.5'N - 028°38.7'E
Sedco Express	33°00.0'N - 034°01.9'E
Pride North America	33°00.3'N - 033°43.3'E
Noble Homer Ferrington	33°01.1'N - 033°44.5'E
Estruc. Didon	33°47.9'N - 011°53.5'E
Pride Sea Explorer	34°17.6'N - 011°48.4'E
Sea Explorer	34°22.5'N - 011°32.0'E
7 November	34°23.0'N - 012°15.0'E
Isis	34°34.1'N - 012°31.6'E
Atwood Southern Cross	35°47.9'N - 014°28.7'E

2) **Adriatic Sea-Ionian Sea.**

Unknown	40°50.0'N - 018°17.0'E
Bonaccia	43°36.0'N - 014°21.2'E
<b>Labin</b>	<b>44°07.9'N - 012°35.5'E</b>
Steward	44°12.8'N - 012°46.6'E
Morena I	44°13.6'N - 012°29.0'E
Annabella	44°13.7'N - 013°04.4'E
Ika-A	44°21.5'N - 013°29.3'E
Ida-B	44°26.8'N - 013°28.8'E
Armida 1	44°28.5'N - 012°27.2'E
<b>Key Mnahattan</b>	<b>44°13.8'N - 012°46.6'E</b>
Unknown	44°30.0'N - 013°00.0'E
Irina	44°31.7'N - 013°22.8'E
Ivana B	44°41.2'N - 013°13.1'E
Vesna	44°41.2'N - 013°19.1'E
Ivana E	44°44.7'N - 013°14.8'E
Izabela South	44°57.5'N - 013°09.1'E
Ocean King	44°58.5'N - 013°08.0'E
Izabela North	44°58.8'N - 013°07.8'E

segue

## SEZIONE B

### 3) Azov Sea-Black Sea.

Deepwater Champion	43°52.1'N - 030°45.6'E
Unknown	44°03.4'N - 030°09.3'E
Unknown	44°31.6'N - 029°32.9'E
Unknown	44°32.7'N - 029°26.8'E
Sivash	44°50.2'N - 036°24.3'E
Unknown	45°15.5'N - 031°49.2'E
Unknown	45°22.3'N - 030°55.6'E
B-312	45°22.4'N - 030°55.3'E
Number 11	45°40.5'N - 031°41.1'E
Number 10	45°42.7'N - 031°51.5'E

Ulteriori varianti saranno radiodiffuse dal servizio NAVAREA III e, per le coste italiane, anche dalle stazioni costiere italiane (vedere Radioservizi per la Navigazione - Parte I - Capitolo VII)

**Premessa agli Avvisi ai Naviganti e Avvisi di carattere generale I.I.3146, ed. 2012**

(Scheda 1762/2012)

(Sostituisce l'A.N. 14.32/2012).

**SEZIONE B**

**B5 - AVVISI PER I CATALOGHI**

**16.53 - 8-VIII-2012**

**A pagina 18,  
sostituire le righe 15 e 16 con:**

Attestazione di calcolo di distanze:

- attestazione di calcolo di distanza marittima .....secondo preventivo
- attestazione di calcolo di distanza tra porti italiani/esteri .....€ 5,00

**Catalogo I.I.3001, ed. 2012 (15)**

(Scheda 1720/2012)

**16.54 - 8-VIII-2012**

Idrogr.	Idrogr. Rid/Part	Pagina	Numero	Titolo	Scala 1:	Edizione	Formato	Cat.
I		31-114	2152	Da Punta l'Acciolu a Capo Cavallo Lat. 42° 30.40' N - 42° 50.80' N Lon. 08° 26.40' E - 09° 07.00' E  Nuova carta.	50.000	2012	DCO	D

**Catalogo I.I.3001, ed. 2012 (16)**

(Nota di sped. 31/2012)

**16.55 - 8-VIII-2012**

Idrogr.	Idrogr. Rid/Part	Pagina	Numero	Titolo	Scala 1:	Edizione	Formato	Cat.
I	Part. 4	43-112	192 INT3460	Litorale di Brindisi Lat. 40° 34.83' N - 40° 46.99' N Lon. 17° 51.18' E - 18° 14.61' E  Nuova carta. Sostituisce la carta numero 192.	30.000	2012	DCO	D

**Catalogo I.I.3001, ed. 2012 (17)**

(Nota di sped. 33/2012)

**16.56 - 8-VIII-2012**

Numero	INT	Titolo	Scala 1:	ENC	
				Scopo	Numero/ Edizione

Pagina 43.

Modificare l'edizione della seguente ENC:

**192      3460      Litorale di Brindisi      30.000 |      4      2 /2012**

**Catalogo I.I.3001, ed. 2009 (18)**

(Scheda 1758/2012)

**SEZIONE B**

**16.57 - 8-VIII-2012**

Idrogr.	Pagina	Numero	Titolo	Scala 1:	Edizione	Formato
Extra	55	7305	Da Arenzano a Genova Ovest Nuova edizione. Sostituisce l'edizione precedente	30.000	Giugno 2012	CDO
Extra	55	7306	Genova Nuova edizione. Sostituisce l'edizione precedente	30.000	Giugno 2012	CDO
Extra	57	7315	Marina di Pisa Nuova edizione. Sostituisce l'edizione precedente	30.000	Giugno 2012	CDO
Extra	73	7431	Isola di Filicudi Nuova edizione. Sostituisce l'edizione precedente	30.000	Giugno 2012	CDO
Extra	77	7480	Litorale di Brindisi Nuova edizione. Sostituisce l'edizione precedente	30.000	Giugno 2012	CDO

**Catalogo I.I.3001, ed. 2012 (19)**

(Scheda 1745/2012)

**16.58 - 8-VIII-2012**

Idrogr.	Idrogr. Rid/Part	Pagina	Numero	Titolo	Edizione	Cat.
I	Rid. A Part. 1	97	I.I. 3201	Portolano P1 - Dal confine italo-francese a Marinella Nuova edizione. Sostituisce l'edizione precedente.	2012	b1

**Catalogo I.I.3001, ed. 2012 (20)**

(Nota di sped. 32/2012)

**16.59 - 8-VIII-2012**

Idrogr.	Pagina	NP	Titolo	Edizione
Extra	45	77	Admiralty List of Lights and Fog Signals Volume D - Eastern Atlantic Ocean, Western Indian Ocean and Arabian Sea, from Goulet de Brest Southward including off-lying Islands, to longitude 68° East Nuova edizione. Sostituisce l'edizione precedente.	2012

**Catalogo I.I.3002, ed. 2011 (28)**

(Scheda 1690/2012)

**SEZIONE B****16.60 - 8-VIII-2012**

Idrogr.	Pagina	Numero	Titolo	Scala 1:	Edizione	Indice grafico
Extra	55	2882 INT7264	Ra's Tannūrah to Jazīrat Faylakāh and Jazīreh-ye Khārk  Nuova edizione. Sostituisce l'edizione precedente.	350.000	2012	4

**Catalogo I.I.3002, ed. 2011 (29)**

(Scheda 1722/2012)

**SEZIONE B**

**B6 - AVVISI PER ELENCO FARI**

**16.61 - 8-VIII-2012**

<b>ISOLA RAZZOLI</b>								
<b>1000</b> E0940	- Isola Razzoli, punta NW	41 18.4 9 20.4	FI WR 2.5s	77	W 19 R 15	T di pietra 12	0.1 - 2.4 022 W 092 R 137 W 237 R 320 IRA W 17; R 13M Racon: Mo(M) 30s 6M	16.61 2012
(Scheda 1685/2012)								
<b>VADO LIGURE</b>								
<b>1514</b> E1172	- Capo di Vado	44 15.5 8 27.2	FI(4) W 15s	43	14	T-Ed bianchi 34	0.5 - 1.5 - 0.5 - 1.5 - 0.5 - 1.5 - 0.5 - 8.5 IRA 7M	16.61 2012
(Scheda 1697/2012)								
<b>GAETA</b>								
<b>2339</b> E1568	- Nuovo Porto Commerciale -- Banchina Salvo d'Acquisto (Molo sopraflutto), estr	41 13.9 13 34.4	FI(2) G 10s	10	8	C/ba verdi 7	1 - 2 - 1 - 6 DS 30m	16.61 2012
(Scheda 1716/2012)								
<b>RIPOSTO</b>								
<b>2776</b> E1823	- Molo Sopraflutto -- Estr	37 44.1 15 12.6	FI R 3s	11	5	C rosso	0.5 - 2.5 DS 80m	16.61 2012
(Scheda 1686/2012)								
<b>2777</b> E1824	- Molo sottoflutto, estr	37 44.0 15 12.4	FI G 3s	6	4	PI verde 5	0.5 - 2.5 Prov	16.61 2012
(Scheda 1606/2012)								
<b>CAPO GRANITOLA</b>								
<b>3011</b>	- Meda elastica	37 31.0 12 39.2	FI Y 6s	5	4	Segnale speciale ☒	1 - 5 P Segnala apparecchiature per rilievi di carattere scientifico	16.61 2012
(Scheda 1694/2012)								
<b>RIJEKA</b>								
<b>4704</b> E2830	- BRGUD -- Molo, estr	45 20.2 14 23.5	FI(2) G 4s	7	2	T verde 7	0.5 - 1 - 0.5 - 2	16.61 2012
(Scheda 1648/2012)								
<b>OTOK UGLJAN</b>								
<b>5002.3</b> E3162	- PREKO -- Nuovo molo, estr	44 04.5 15 12.4	FI(3) R 8s	7	4	T rossa	0.5 - 1 - 0.5 - 1 - 0.5 - 4.5	16.61 2012
(Scheda 1648/2012)								

## SEZIONE B

<b>MARINA MANDALINA</b>								
<b>5158.3</b>	- Molo N, estr	43 43.3 15 53.9	FI R 3s	4	2	T rossa	<b>0.5 - 2.5</b> Osc 170 - 204 (34)	16.61 2012
						3		(Scheda 1648/2012)
<b>5158.5</b>	- Molo S, estr	43 43.2 15 54.1	FI G 3s	4	2	T verde	<b>0.5 - 2.5</b> Osc 147 - 167 (20)	16.61 2012
						3		(Scheda 1648/2012)

**Elenco Fari I.I.3134, ed. 2009**



**SEZIONE C**

**C1 - INFORMAZIONI NAUTICHE**

- Informazioni Nautiche annullate con il presente fascicolo:

D07026/12	D08012/12	L28007/10	N32011/11	N32003/12	N32005/12	P35015/11
P35001/12	P35002/12	P37017/11	P37019/11	P37021/11	P37024/11	P37004/12
P37008/12	S39004/11	S42010/11				

- Informazioni Nautiche in vigore:

B02004/10	D08022/11	G15006/07	G19024/11	LLL001/11	N34002/12	S42013/11
B02001/11	D08001/12	G15013/09	G19027/11	L53003/10	N34003/12	S42002/12
B02001/12	D08002/12	G15010/10	G19001/12	L53004/10	N35003/11	S43001/11
B02002/12	D08004/12	G15011/10	G19002/12	L53005/10	NNN001/08	S43001/12
B03001/11	D08006/12	G15012/10	G19004/12	L53006/10	P34002/10	S45001/10
B03001/12	D08008/12	G15013/10	G19005/12	L53007/10	P34001/11	S52003/10
B03002/12	D08009/12	G15014/10	G19006/12	L53008/10	P34002/11	S52004/10
B03003/12	D08010/12	G15016/10	H02002/11	L53009/10	P34003/11	S52004/11
B03004/12	D08011/12	G15017/10	H02003/11	L53001/11	P34004/11	S52003/12
B03005/12	D08013/12	G15002/11	H02001/12	L53002/11	P34005/11	S52004/12
B03006/12	D08014/12	G15004/11	H02002/12	L53003/11	P34003/12	T44001/11
B03007/12	D09003/11	G15009/11	I19003/10	L53005/11	P34004/12	T44001/12
B54002/10	D09002/12	G15011/11	I19001/11	L53006/11	P34006/12	T45001/11
B54005/10	D09004/12	G15014/11	I19001/12	L53007/11	P34007/12	T45005/11
B54006/10	D09005/12	G15017/11	I20001/11	L53001/12	P35011/10	T45006/11
B54001/11	D12001/10	G15018/11	I20001/12	L53002/12	P35008/11	T45007/11
B54001/12	D12002/11	G15020/11	I20002/12	M23002/10	P35009/11	T45013/11
B54002/12	D12005/11	G15001/12	I20003/12	M23001/11	P35010/11	T45017/11
D06001/11	D12006/11	G15002/12	I22003/10	M23002/11	P35012/11	T45019/11
D06004/11	D12001/12	G15003/12	I22004/10	M29003/12	P36006/10	T45020/11
D06001/12	D12002/12	G15004/12	I22004/11	M30001/12	P36001/11	T45021/11
D06004/12	D12003/12	G15005/12	I22006/11	M31001/04	P36003/11	T45025/11
D07028/10	E12001/12	G15006/12	I22007/11	M31001/11	P36005/11	T45026/11
D07030/10	E12011/10	G16008/09	I22008/11	MMM002/10	P36001/12	T45027/11
D07006/11	E12015/10	G16011/09	I22003/12	N30001/10	P36002/12	T45002/12
D07011/11	E12019/10	G16009/10	I22006/12	N30001/12	P36003/12	T45003/12
D07026/11	E12003/11	G16012/10	I22007/12	N32002/09	P36004/12	T45004/12
D07034/11	E12009/11	G16017/10	I23002/12	N32005/10	P37002/11	T45005/12
D07041/11	E12010/11	G16027/10	I23006/12	N32006/10	P37005/11	T45006/12
D07001/12	E12003/12	G16029/10	I23007/12	N32007/10	P37009/11	T45007/12
D07002/12	E12004/12	G16003/11	I23008/12	N32008/10	P37014/11	T46005/09
D07004/12	E12005/12	G16006/11	I23009/12	N32010/10	P37016/11	T46004/10
D07005/12	E12006/12	G16013/11	I24002/08	N32007/11	P37023/11	T46004/11
D07010/12	E13001/12	G16015/11	I24005/08	N32008/11	P37003/12	T46002/12
D07011/12	F04001/11	G16016/11	I24006/08	N32010/11	P37005/12	T46003/12
D07012/12	F04002/11	G16001/12	I24013/08	N32012/11	P37006/12	T46005/12
D07014/12	F04001/12	G16002/12	I24001/11	N32001/12	P37007/12	T46006/12
D07017/12	F04002/12	G16003/12	I24002/11	N32004/12	P38002/10	T47005/08
D07018/12	F04003/12	G16004/12	I24004/11	N33006/07	P38003/10	T47001/11
D07022/12	F50001/10	G16005/12	I24001/12	N33005/10	P38002/11	T47003/11
D07023/12	F50001/11	G16006/12	I24003/12	N33009/10	P38002/12	T47004/11
D07028/12	F50002/11	G18015/09	I24004/12	N33010/10	P38003/12	T47001/12
D07029/12	F50003/11	G18023/09	I25001/10	N33005/11	P38004/12	T47002/12
D07030/12	F50004/11	G18012/11	I25001/12	N33008/11	PPP002/11	T48001/10
D07031/12	F50006/11	G18015/11	L26003/09	N33009/11	PPP003/11	T48002/10
D07032/12	G14001/08	G18019/11	L26002/10	N33010/11	PPP001/12	T48005/11
D07033/12	G14007/10	G18020/11	L26001/11	N33011/11	S39002/11	T48006/11
D07034/12	G14017/10	G18024/11	L26002/11	N33012/11	S39001/12	T48008/11
D07035/12	G14019/10	G18001/12	L26002/12	N33001/12	S40002/11	T48001/12
D07036/12	G14024/10	G18002/12	L27001/12	N34011/09	S40007/11	T48002/12
D08001/10	G14002/11	G18004/12	L28001/10	N34016/09	S40001/12	T49001/11
D08004/11	G14009/11	G18005/12	L28002/10	N34018/09	S40002/12	T49002/11
D08005/11	G14013/11	G19019/10	L28004/10	N34001/10	S42002/07	
D08007/11	G14002/12	G19005/11	L28005/10	N34002/10	S42013/10	
D08010/11	G14003/12	G19012/11	L28006/10	N34003/10	S42017/10	
D08013/11	G14004/12	G19019/11	L28009/10	N34005/11	S42005/11	

## SEZIONE C

D08014/11	G14005/12	G19021/11	L28010/10	N34006/11	S42006/11
D08016/11	G14007/12	G19023/11	L28001/11	N34007/11	S42007/11
	G14008/12		L51001/10	N34002/12	S42009/11

- Nuove Informazioni Nautiche emesse con il presente fascicolo:

### **D07037/12 GENOVA**

#### **Condutture sottomarine**

Sono in corso lavori di posa della condotta di scarico a mare, a servizio del depuratore di Genova, dalla Darsena Comunale dal lato E della testata di Ponte Parodi, fino alla testata N di Calata Molo Vecchio con impiego di operatori subacquei mediante le unità R/re MESSICO, M/b ALBERTO e M/b FAUSTO. Nella suddetta area di lavori, in presenza dei predetti mezzi nautici, sono interdette la navigazione, la sosta, l'ancoraggio, e qualsiasi altra attività di superficie e/o subacquea. Le unità in transito nelle immediate vicinanze all'area di lavoro, dovranno mantenersi ad una distanza minima di sicurezza dai mezzi operanti senza interferire in alcun modo con le attività in corso e prestare attenzione ad eventuali segnalamenti da essi provenienti. I predetti lavori termineranno il 30.10.2012.

(Capitaneria di Porto di Genova - Ordinanze 289/2011, 61/2012 e 197/2012)

#### **Carta 55 INT3362**

(Scheda 1659/2012)

### **D07038/12 GENOVA**

#### **Dargaggi**

Nello specchio acqueo antistante la Calata Gadda, all'interno del porto di Genova, sono in corso lavori di dragaggio con l'uso di micro cariche esplosive posizionate sul fondale marino. Il perimetro delle aree soggette all'intervento di dragaggio è delimitato da n° 5 (cinque) boe provviste di segnalamento luminoso di luce bianca ad intermittenza.

Le esplosioni sono precedute dalle seguenti segnalazioni:

- bandiera rossa, esposta su ogni mezzo nautico, avente esplosivo a bordo;
- n° 3 (tre) segnali acusti, a mezzo "corno" della durata di 5 (cinque) secondi, che preannunciano i brillamenti in orari diurni;
- n° 3 (tre) segnali luminosi della durata di 5 (cinque) secondi, che preannunciano i brillamenti in orari notturni.

Durante le predette operazioni, sono interdette la navigazione, la sosta e qualsiasi altra attività connessa all'uso pubblico del mare, le unità in transito si devono mantenere ad una distanza di 100 m. I mezzi nautici maggiori, che devono attraversare le aree di cui sopra, devono comunicare all'Autorità Marittima, il loro movimento con un preavviso di almeno 48 ore. L'eventuale transito dovrà essere preventivamente autorizzato dalla Sala Operativa della Capitaneria di Porto di Genova.

I lavori termineranno presumibilmente il 30.09.2012.

(Capitaneria di Porto di Genova - Avviso di pericolosità n° 20/2012).

#### **Carta 55 INT3362**

(Scheda 1756/2012)

### **D08015/12 BONASSOLA**

#### **Rilievi/ricerche**

Nello specchio acqueo antistante la spiaggia di Bonassola (SP) e più precisamente nell'area delimitata dalle seguenti coordinate (WGS 84):

- 44°10'54"N - 009°34'12"E;
- 44°10'42"N - 009°33'52"E;
- 44°10'07"N - 009°34'58"E;
- 44°10'29"N - 009°35'14"E,

sono in corso rilievi batimetrici e prese di fondo. Per tutto il periodo delle predette attività che, termineranno il 31.08.12, nella suddetta area sono vietati la navigazione, la sosta, la pesca, e qualsiasi attività di superficie e/o subacquea. Le unità in transito nelle immediate vicinanze dovranno procedere con cautela mantenendosi ad una distanza non inferiore a 50 m dal mezzo impiegato.

(Capitaneria di Porto della Spezia - Ordinanze 115/2012, 166/2012)

#### **Carte 3 - 7006**

(Scheda 1737/2012)

## SEZIONE C

### D12004/12 LIVORNO

#### Rilievi/ricerche

Nello specchio acqueo prospiciente il litorale di Livorno e più precisamente nella zona circolare di raggio 3 M con centro nel punto di coordinate (WGS 84) 43°35'24.62"N - 009°46'13.80"E, sono in corso operazioni di scandagliamento ed indagini geofisiche del carico perso in mare della nave EUROCARGO VENEZIA mediante l'unità della Marina Militare Italiana "nave Ammiraglio Magnaghi" con l'ausilio di strumentazione a scafo e trainata (Side Scan Sonar, Multi Beam, Magnetometro). Per tutto il periodo della predetta attività che terminerà presumibilmente il 05.08.2012, nella suddetta area sono vietati la navigazione, la pesca ed ogni ulteriore attività subacquea e/o superficie.

(Capitaneria di Porto di Livorno - Ordinanza 127/2012)

**Carte 4 - 909 INT3300 - 7010**

(Scheda 1740/2012)

### F50002/12 ARBATAX

#### Segnalamenti marittimi

Causa avanzato stato di deterioramento della struttura in cemento che sorregge il segnalamento marittimo E.F. 1235 sito in testata del molo di levante del porto di Arbatax, per un raggio di 20 m dal medesimo, è interdetta la navigazione a qualsiasi unità.

(Ufficio Circondariale Marittimo di Arbatax - Ordinanza 28/2012)

**Carte 44 - 315 - 316 - 7354**

(Scheda 1688/2012)

### P35003/12 BRINDISI

#### Informazioni portuali

All'interno del bacino portuale di Brindisi, sono in corso lavori di messa in sicurezza e disinquinamento. L'area interessata dalle predette operazioni è delimitata dalle seguenti coordinate geografiche (WGS 84):

- a) 40°38'23.3"N - 017°55'59.6"E;
- b) 40°38'20.5"N - 017°55'59.6"E;
- c) 40°38'29.4"N - 017°56'15.0"E;
- d) 40°38'30.1"N - 017°56'15.1"E;
- e) 40°38'30.0"N - 017°56'20.2"E;
- f) 40°38'36.1"N - 017°56'20.4"E;
- g) 40°38'36.2"N - 017°56'20.0"E;
- h) 40°38'34.9"N - 017°56'18.8"E;
- i) 40°38'35.4"N - 017°56'12.3"E;
- j) 40°38'35.1"N - 017°56'11.8"E;
- k) 40°38'35.1"N - 017°56'08.9"E;
- l) 40°38'35.1"N - 017°56'09.3"E;
- m) 40°38'36.8"N - 017°56'09.3"E;
- n) 40°38'34.2"N - 017°56'04.9"E;
- o) 40°38'23.8"N - 017°56'04.4"E.

Nella predetta area sono vietati la navigazione, la sosta, il transito e qualsiasi attività di superficie e/o subacquea. I lavori termineranno il 31.03.2013.

(Capitaneria di Porto di Brindisi - Ordinanze 96/2010, 49/2011, 55/2011, 106/2011, 17/2012 e 46/2012)

**Carte 27 - 29 - 191 - 192**

(Scheda 1715/2012)

## SEZIONE C

### P35004/12 SAVELLETRI

#### Lavori in corso

All'interno del bacino portuale di Savelletri, sono in corso lavori di ampliamento, banchinamento, prolungamento banchine, posa in opera di segnalamenti marittimi e messa in sicurezza. L'area interessata dai predetti lavori è delimitata dalle seguenti coordinate (WGS 84):

- a) 40°52'31.8885"N - 017°24'31.8977"E;
- b) 40°52'31.9795"N - 017°24'32.0675"E;
- c) 40°52'32.1040"N - 017°24'40.0385"E;
- d) 40°52'30.8561"N - 017°24'46.8313"E;
- e) 40°52'26.4733"N - 017°24'52.8466"E;
- f) 40°52'24.9699"N - 017°24'50.9454"E;
- g) 40°52'25.8266"N - 017°24'49.7696"E;
- h) 40°52'26.5906"N - 017°24'49.2103"E;
- i) 40°52'28.3400"N - 017°24'46.6768"E;
- j) 40°52'30.4041"N - 017°24'39.5561"E;
- k) 40°52'30.2497"N - 017°24'33.4698"E;
- l) 40°52'30.2497"N - 017°24'33.4698"E;
- m) 40°52'23.6247"N - 017°24'43.7369"E;
- n) 40°52'24.1520"N - 017°24'44.7018"E;
- o) 40°52'26.4249"N - 017°24'45.8584"E;
- p) 40°52'25.8851"N - 017°24'47.7078"E;
- q) 40°52'20.4342"N - 017°24'44.9392"E;
- r) 40°52'20.5241"N - 017°24'44.6264"E.

Per tutto il periodo dei lavori che, termineranno il 31.07.2013, le unità in transito nella suddetta area dovranno ridurre al minimo la propria velocità, passare ad una distanza di sicurezza dalle aree interessate dai predetti lavori nonché prestare attenzione ad eventuali segnalazioni che da terra venissero loro rivolte.

(Capitaneria di Porto di Brindisi - Ordinanze 113/2011 e 47/2012)

#### Carte 30 - 920 - 7083

(Scheda 1714/2012)

### P35005/12 BRINDISI

#### Lavori in corso

Nello specchio acqueo antistante il Seno di Ponente del porto interno di Brindisi sono in corso lavori di messa in sicurezza e disinquinamento. L'area interessata dalle predette operazioni è delimitata dai seguenti punti (WGS 84):

- a) 40°38.357'N - 017°55.842'E;
- b) 40°38.389'N - 017°55.836'E;
- c) 40°38.412'N - 017°55.837'E;
- d) 40°38.409'N - 017°55.964'E;
- e) 40°38.389'N - 017°55.987'E;
- f) 40°38.349'N - 017°56.008'E,

nella suddetta zona di mare sono vietati la navigazione, la sosta e qualsiasi attività di superficie e/o subacquea. I lavori termineranno il 31 Dicembre 2012.

(Capitaneria di Porto di Brindisi - Ordinanze 86/2011, 101/2011, 121/2011, 50/2012)

#### Carte 191 - 192 - 7480

(Scheda 1735/2012)

## SEZIONE C

### P37009/12 MOLFETTA

#### Ordigni bellici

Nell'ambito del progetto per la realizzazione del nuovo porto commerciale di Molfetta, sono stati individuati numerosi ordigni e residuati bellici negli specchi acquei, meglio individuati dalle spezzate congiungenti i seguenti punti:

#### **Porto di Molfetta Acque interne ed esterne**

- a) 41°12'48.2730"N - 016°35'02.4983"E
- b) 41°12'53.9804"N - 016°34'58.7244"E
- c) 41°12'54.8140"N - 016°35'10.8489"E
- d) 41°12'56.7607"N - 016°35'17.5697"E
- e) 41°13'00.0045"N - 016°35'16.6850"E
- f) 41°13'03.9831"N - 016°35'28.8696"E
- g) 41°13'12.3270"N - 016°35'29.8097"E
- h) 41°13'14.5210"N - 016°35'34.2788"E
- i) 41°13'15.9089"N - 016°35'41.2471"E
- j) 41°13'01.9398"N - 016°35'52.3029"E
- k) 41°12'52.2146"N - 016°35'56.5916"E
- l) 41°12'41.0181"N - 016°36'05.6071"E
- m) 41°12'35.8377"N - 016°36'12.1745"E
- n) 41°12'21.8149"N - 016°36'12.0362"E
- o) 41°12'18.6528"N - 016°36'03.4950"E

#### **"Torre Gavetone"**

- p) 41°11.890'N - 016°38.220'E
- q) 41°11.810'N - 016°38.560'E
- r) 41°11.660'N - 016°38.520'E
- s) 41°11.690'N - 016°38.180'E

Nelle predette zone di mare, sino al termine dei lavori di bonifica, è consentita esclusivamente la navigazione delle unità in genere, l'ormeggio lungo tutte le banchine portuali e l'ancoraggio nella rada di Molfetta nei termini stabiliti dal vigente "Regolamento del Porto". In deroga al citato regolamento è temporaneamente vietato l'utilizzo del punto di fonda F6, in coordinate 41°13.300'N - 016°35.200'E.

Nelle suddette zone di mare è altresì vietata la pesca in qualsiasi forma praticata, le immersioni subacquee ed ogni altra attività connessa con gli usi del mare.

I comandanti delle Unità, durante le manovre di ormeggio, laddove fosse necessario l'impiego dell'ancora, dovranno dar fondo osservando un adeguato margine di sicurezza dagli ordigni bellici individuati dalle coordinate elencate nell'Allegato 3 dell'Ordinanza 03/2011 della Capitaneria di Porto di Molfetta (814 punti).

Durante l'espletamento delle operazioni di bonifica degli ordigni e residuati bellici, in aggiunta ai divieti di cui all'articolo 1, è vietata anche la navigazione e la sosta di qualsiasi unità non autorizzata per un raggio di 500 m dal punto di immersione degli operatori subacquei.

Inoltre ogni attività subacquea è vietata fino ad una distanza di 1000 m dal punto di immersione dei sommozzatori.

Dette distanze, a seconda delle esigenze operative, potranno variare, secondo le disposizioni che saranno impartite al momento dal personale militare imbarcato a bordo delle Unità navali della Guardia Costiera presenti in zona.

I movimenti in entrata ed uscita delle unità mercantili dal porto di Molfetta, durante le operazioni di bonifica, potranno avvenire esclusivamente a seguito di espresso nulla osta comunicato dai sommozzatori della Marina Militare (SDAI) per il tramite dell'Autorità Marittima.

Durante le operazioni di brillamento degli ordigni residuati bellici, ai fini della pubblica incolumità è fatto obbligo a tutte le unità in transito di mantenersi ad una distanza non inferiore ai 1000 m dal punto di brillamento e di attenersi alle eventuali diverse disposizioni che saranno impartite al momento dal personale militare imbarcato a bordo delle Unità della Guardia Costiera presenti in zona.

Ogni attività subacquea sarà vietata fino alla distanza di 2000 m dal punto in cui avverrà il brillamento.

Nello specchio acqueo/area demaniale marittima avente centro nel punto di coordinate 41°12'40.8"N - 016°35'05.2"E sono vietate:

- le immersioni subacquee sportive ad una distanza non inferiore a 1000 m;
  - le immersioni effettuate da parte dei sommozzatori appartenenti a ditte impegnate direttamente o indirettamente nei lavori di costruzione del nuovo Porto Commerciale di Molfetta, (autorizzate dalla Capitaneria di Porto) ad una distanza non inferiore ai 200 m;
  - lo stazionamento di mezzi in superficie a meno di 50 m dal punto di cui sopra;
  - ogni attività di superficie nell'area avente centro nel punto considerato e raggio di 200 m.
- (Capitaneria di Porto di Molfetta - Ordinanza 03/2011, 107/2011, 129/2011, 47/2012 e 58/2012)

**Carte 31 - 196 - 7085 - 7086**

(Scheda 1669/2012)

## SEZIONE C

### P37010/12 MOLFETTA

#### Informazioni portuali

Nell'ambito del progetto per la realizzazione del nuovo porto commerciale di Molfetta, sono in corso lavori di ricognizione del fondale marino al fine di localizzare e rimuovere eventuali inerti ferrosi nonché localizzare eventuali ordigni bellici nello specchio acqueo posto sul prolungamento della diga antemurale "Achille SALVUCCI" individuato con le seguenti coordinate geografiche (WGS 84)

- a) 41°12'55.1994"N - 016°35'28.2020"E;
- b) 41°12'51.4191"N - 016°35'27.1123"E;
- c) 41°12'50.7742"N - 016°35'31.3138"E;
- d) 41°12'54.5479"N - 016°35'32.3857"E.

Le predette attività sono svolte con l'impiego di operatori subacquei. Per tutto il periodo dei lavori, che termineranno il 04.09.2012, le unità in entrata e uscita dal porto o in transito nelle immediate vicinanze, dovranno procedere alla velocità minima di governo e mantenersi a distanza di sicurezza dai mezzi impiegati. Nella suddetta area sono vietati la pesca e qualsiasi altra attività di superficie e/o subacquea.

(Capitaneria di Porto di Molfetta - Ordinanza 60/2012)

**Carte 31 - 196 - 7085 - 7086**

(Scheda 1683/2012)

## SEZIONE C

---

### C2 - AVVISI NTM III

---

- Avvisi NTM III annullati con il presente fascicolo:

0271/12          0277/12          0279/12          0281/12          0282/12

- Avvisi NTM III in vigore:

0038/11          0445/11          0524/11          0182/12  
0265/11          0521/11          0525/11          0228/12  
0329/11          0522/11          0034/12          0258/12  
0392/11          0523/11          0167/12

- Nuovi Avvisi NTM III emessi con il presente fascicolo:

#### **0286/12 ROMANIA - BLACK SEA**

Seismic survey operations by M/V "VYACHESLAV TIKHONOV" from 17 JUL12 to 31 AUG12 in area bounded by:

- a) 44°48.7'N - 030°18.0'E;
  - b) 44°53.7'N - 030°36.1'E;
  - c) 44°48.1'N - 030°52.8'E;
  - d) 44°31.5'N - 030°34.0'E;
  - e) 44°38.2'N - 030°25.1'E.
- 1000 metres berth requested.

#### **Carta 360 INT300**

(Scheda 1719/2012)

#### **0290/12 EASTERN MEDITERRANEAN - EGYPT**

Cable repair operations by C/S "RAYMOND CROZE" from 23 JUL12, in position:

- a) 31°25.2'N - 029°25.5'E;
  - b) 31°24.2'N - 029°25.5'E;
  - c) 31°23.2'N - 029°28.5'E;
  - d) 31°24.2'N - 029°28.5'E.
- 1 NM berth requested.

#### **Carta 439 INT308**

(Scheda 1719/2012)

#### **0291/12 TUNISIA NORTH COAST**

Oceanographic survey by the Italian ship "URANIA" from 24 JUL12 to 10 AUG12 in the following positions:

- a) 37°23.06'N - 011°35.59'E;
  - b) 37°17.26'N - 011°29.95'E;
  - c) 37°34.88'N - 012°00.20'E;
  - d) 37°16.79'N - 011°29.17'E;
  - e) 37°18.83'N - 011°33.75'E;
  - f) 37°21.93'N - 011°39.70'E;
  - g) 37°10.80'N - 011°18.24'E;
  - h) 37°13.98'N - 011°25.98'E.
- 1000 metres berth requested.

#### **Carte 434 INT305 - 435 INT306 - 437 INT307 - 948**

(Scheda 1719/2012)

#### **0302/12 GULF OF LION**

Oceanographic survey by R/V "LE SUROIT" from 23 JUL12 to 09 AUG12 in:

- a) 42°02'N - 004°40'E;
  - b) 42°14'N - 005°39'E.
- Wide berth requested.

#### **Carte 432 INT304 - 907 INT3116**

(Scheda 1762/2012)

## SEZIONE C

### 0306/12 EASTERN MEDITERRANEAN SEA

Survey operations by ship R/V "BELUGA" between 30 JUL12 and 15 AUG12, in area bounded:

- a) 36°15.18'N - 033°48.73'E;
- b) 35°56.00'N - 033°32.55'E;
- c) 36°09.07'N - 033°20.67'E.

Wide berth requested.

**Carta 439 INT308**

(Scheda 1762/2012)

### 0307/12 EASTERN MEDITERRANEAN SEA

Firing exercises on 31 JUL12 from 0730 UTC to 1030 UTC and from 1330 UTC to 1630 UTC in areas bounded by:

Area 1

- a) 34°25'N - 034°00'E;
- b) 34°31'N - 034°10'E;
- c) 34°25'N - 034°20'E;
- d) 34°00'N - 034°08'E;
- e) 34°10'N - 034°00'E.

Area 2

- f) 34°23'N - 034°24'E;
- g) 34°15'N - 034°36'E;
- h) 34°00'N - 034°33'E;
- i) 34°00'N - 034°14'E.

**Carta 439 INT308**

(Scheda 1762/2012)

### 0308/12 CYPRUS

Internacional search and rescue (SAR) exercise, 31st JUL12 from 0630 UTC to 0930 UTC in area bounded by:

- a) 34°36'N - 033°10'E;
- b) 34°36'N - 033°22'E;
- c) 34°32'N - 033°10'E;
- d) 34°32'N - 033°22'E.

**Carta 439 INT308**

(Scheda 1762/2012)

### 0309/12 EASTERN MEDITERRANEAN - EGYPT

Drilling platform "SCARABEO-4" established in 31°55.60'N - 031°53.90'E.

**Carta 439 INT308**

(Scheda 1762/2012)

### 0310/12 MEDITERRANEAN AND BLACK SEAS

NAVAREA III Warnings in force on 31st JUL12 at 0600 UTC.

2011: 265, 329, 392, 445, 521, 522, 523, 524, 525.

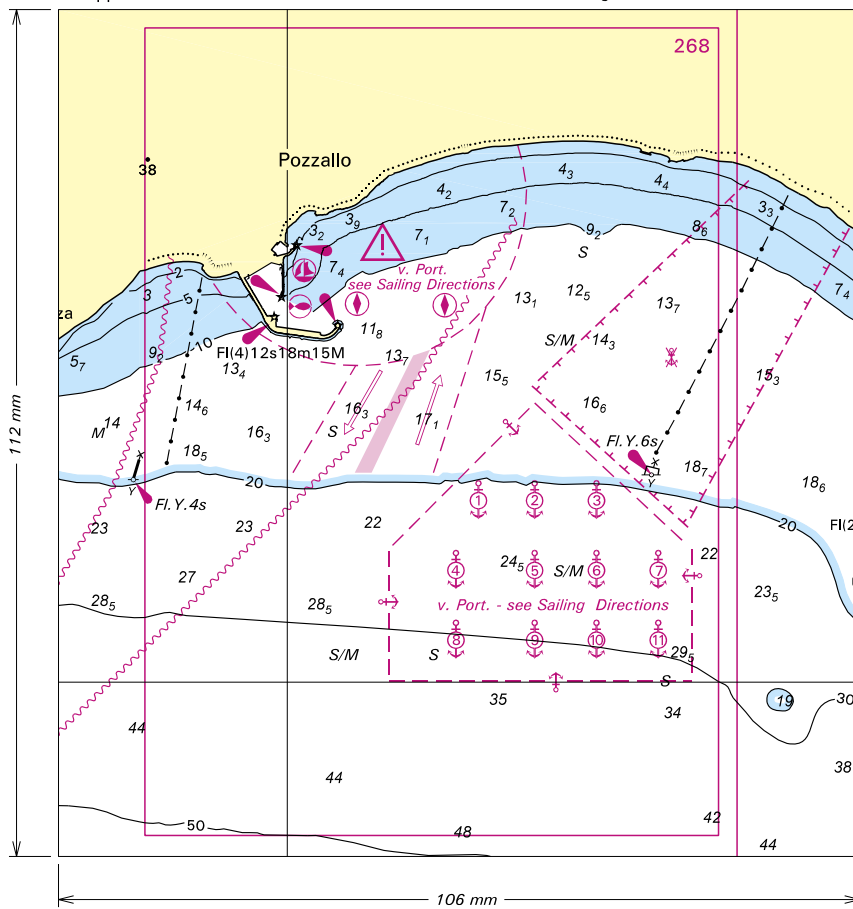
2012: 167, 182, 228, 258, 280, 286, 290, 291, 302, 306, 307, 308, 309, 310.

(Scheda 1762/2012)



Da applicare sulla carta it. N. 20

Allegato al fascicolo A.N. 16/2012



# Scheda di segnalazione per notizie idrografiche/reclamo

La presente scheda può essere inviata tramite telefax al nr. 010 261400 o in busta regolarmente affrancata a :  
Istituto Idrografico della Marina – 16100 Genova P.C.

Indicare sempre il numero della carta o della pagina della pubblicazione a cui si fa riferimento. Vedi Premessa I.I. 3146 par. 1.

Carta Nautica n° \_\_\_\_\_ Portolano n° \_\_\_\_\_ pag. \_\_\_\_\_  
Carta Nautica da Diporto n.° \_\_\_\_\_ Elenco Fari pag. \_\_\_\_\_  
Radioservizi Parte Prima pag. \_\_\_\_\_ Radioservizi Parte Seconda pag. \_\_\_\_\_  
Avviso ai Naviganti n° \_\_\_\_\_ Informazione Nautica n° \_\_\_\_\_

## **NOTIZIA IDROGRAFICA** (All'attenzione dell'ufficio DD NN)

### DESCRIZIONE DELLA SEGNALAZIONE

---

---

---

---

---

---

### INDICAZIONI DEL MITTENTE

Data del rilievo: \_\_\_\_\_  
In navigazione: da \_\_\_\_\_ a \_\_\_\_\_  
Posizione: lat. \_\_\_\_\_ ; long. \_\_\_\_\_  
In porto a: \_\_\_\_\_ a bordo della \_\_\_\_\_

## **RECLAMO**

- Richiesta di riscontro formale (per iscritto)       Riscontro non richiesto  
 Richiesta di riscontro informale (telefonico)

Motivi del reclamo:

---

---

---

---

---

Eventuali richieste:

---

---

---

---

## **DATI DEL MITTENTE**

Qualifica (se dipendente): \_\_\_\_\_

Cognome e Nome: \_\_\_\_\_

Indirizzo: \_\_\_\_\_ Tel: \_\_\_\_\_

### Nota informativa (ex art. 13 D.Lgs. 196/2003):

I dati personali vengono trattati per finalità istituzionali e statistiche. Non verranno divulgati a terzi. La natura del conferimento è comunque facoltativa.

FIRMA DEL COMPILATORE

\_\_\_\_\_ li \_\_\_\_\_

\_\_\_\_\_