



AVVISI AI NAVIGANTI

(PERIODICO QUINDICINALE)

24

Mercoledì 12 dicembre 2012

CONTENUTO DEL FASCICOLO

SEZIONE A

- 1 - Indice degli Avvisi
- 2 - Comunicazioni e varie
- 3 - Annullamento AA.NN.

SEZIONE B

- 1 - Avvisi per le CARTE
- 2 - Avvisi per i PORTOLANI
- 3 - Avvisi per i RADIOSERVIZI
- 4 - Avvisi di CARATTERE GENERALE
- 5 - Avvisi per i CATALOGHI
- 6 - Avvisi per L'ELENCO FARI

SEZIONE C

- 1 - INFORMAZIONI NAUTICHE
- 2 - AVVISI NTM III

ABBREVIAZIONI E SIMBOLI

- - Avviso di fonte italiana
- (P) - Avviso preliminare
- (T) - Avviso temporaneo
- (G) - Avviso generale
- (R) - Avviso di rettifica
- A.N. - Avviso ai Naviganti
- I.N. - Informazione Nautica

NOTE

Per il razionale impiego del presente fascicolo consultare la "Premessa agli Avvisi ai Naviganti".

Gli **Avvisi urgenti** vengono radiodiffusi dalle stazioni costiere italiane (vedi Radioservizi, Parte I).

Gli **Avvisi importanti di fonte italiana** vengono segnalati direttamente ai principali servizi idrografici del mondo per la loro rapida diffusione.

I rilevamenti sono veri e contati da 000° a 360°; essi sono dati dal largo per i limiti dei settori di luce e per le istruzioni di navigazione; sono dati da punti fissi a terra per la definizione di posizioni.

Chiunque trovi inesattezze o lacune negli avvisi del presente fascicolo o possa fornire notizie che interessino la navigazione è pregato di darne sollecita comunicazione a: **Istituto Idrografico della Marina – Sezione Avvisi ai Naviganti/Informazioni Nautiche - 16100 Genova - Telefono 0102443281 - Telefax 010261400 - e-mail maridrografico.genova@marina.difesa.it**

Direttore Responsabile **Andrea Liaci**

Registrazione presso il Tribunale di Genova N. 1/86 del 14.01.1986

Gli Avvisi ai Naviganti possono essere consultati in Italia presso le Autorità Portuali; all'Estero presso i Consolati italiani o sul sito www.marina.difesa.it

Tariffa **Regime Libero**: "Poste Italiane S.p.A. – Spedizione in abbonamento – 70% - DCB Genova"

Abbonamento annuo: Italia € 80,00 - Estero € 100,00

*Il Direttore ed il personale
dell'Istituto Idrografico della Marina
augurano a tutti i Naviganti
buon Natale
ed un felice Anno nuovo*

*The Director of the
Istituto Idrografico della Marina
and his staff
wish the Mariners all over the world
a Merry Christmas
and a Happy New Year*

SEZIONE A

A1 - INDICE DEGLI AVVISI

AVVISI PER LE CARTE

Carta N°	Correzione N°	Avviso	Correzione precedente
1	100	24.3	(17.3/2012)
2	79	24.3	(23.3/2012)
	80	24.4	
	81	24.6	
3	32	24.7	(21.3/2012)
	33	24.8	
9	85	24.12	(20.11/2012)
10	124	24.12	(22.17/2012)
18	65	24.14	(18.15/2012)
	66	24.15	
19	50	24.14	(23.11/2012)
22	43	24.16	(23.8/2012)
28	58	24.17	(23.12/2012)
33	102	24.19	(23.15/2012)
52	13	24.2	(12.13/2012)
54 INT3361	18	24.4	(12.13/2012)
55 INT3362	40	24.5	(21.1/2012)
	41	24.6	
74	29	24.9	(11.5/2012)
76 INT3370	9	24.10	(23.7/2012)
101	17	24.3	(15.2/2012)
106 INT3360	34	24.4	(12.17/2012)
	35	24.6	
119	14	24.9	(22.7/2012)
123	2	24.10	(22.14/2012)
127	162	24.12	(22.17/2012)
129	81	24.12	(22.17/2012)
260	52	24.13	(19.16/2012)
325	72	24.11	(14.2/2012)
439 INT308	71	24.21	(23.17/2012)
909 INT3300	136	24.7	(21.3/2012)
919	72	24.17	(23.12/2012)
920	105	24.17	(23.12/2012)
922	114	24.19	(20.23/2012)
946	63	24.22	(19.20/2012)
948	63	24.15	(20.14/2012)
960	55	24.22	(17.26/2012)
1111 INT 1	3	24.1	(12.1/2012)
6003	60	24.20	(17.25/2012)
7004	4	24.4	(23.3/2012)
	5	24.6	
7005	8	24.4	(19.8/2012)
7007	13	24.8	(21.3/2012)
7030	22	24.12	(22.17/2012)
7054	4	24.14	(6.25/2010)
7078	12	24.17	(23.12/2012)
7079	8	24.17	(23.12/2012)
7091	3	24.18	(23.15/2012)

SEZIONE A

Carta N°	Correzione N°	Avviso	Correzione precedente
7305	1	24.4	
7306	1	24.6	
7312	6	24.8	(13.1/2012)
7338	8	24.9	(22.7/2012)
7339	2	24.10	(22.14/2012)
7340	2	24.10	(22.14/2012)
7399	5	24.12	(13.1/2012)
7444	7	24.13	(16.8/2012)

AVVISI PER I PORTOLANI

Portolano P1 , ed. 2012	24.23-24.24
Portolano P4 , ed. 2007	24.25+24.27
Portolano P6 , ed. 2007	24.28+24.30

AVVISI PER I RADIOSERVIZI

Negativo.

AVVISI DI CARATTERE GENERALE

Negativo.

AVVISI PER I CATALOGHI

Catalogo I.I.3001 , ed. 2012.....	24.31+24.35
Catalogo I.I.3002 , ed. 2011.....	24.36-24.37

AVVISI PER ELENCO FARI

Negativo.

INFORMAZIONI NAUTICHE

D08020/12 BONASSOLA
D08021/12 PORTOVENERE
D09007/12 MARINA DI CARRARA
D09008/12 MARINA DI CARRARA
G14012/12 ANZIO
G18011/12 TORRE ANNUNZIATA
G19011/12 MINORI
P36005/12 MONOPOLI

AVVISI NTM III

0503/12 MEDITERRANEAN SEA
0507/12 IONIAN SEA
0509/12 BLACK SEA
0514/12 WESTERN MEDITERRANEAN
0515/12 MEDITERRANEAN SEA
0516/12 EASTERN MEDITERRANEAN SEA
0517/12 MEDITERRANEAN AND BLACK SEAS

SEZIONE A

A2 - COMUNICAZIONI E VARIE

Sono state promulgate le seguenti Carte Nautiche:

- 273 (Porti minori della Sicilia - Giardini Naxos - Riposto);
- 254 (Porto di Pantelleria - Approdi di Scauri) - sostituisce ed annulla la Carta Nautica n° 242.

È in corso di stampa la Nuova Edizione 2012 dell'**Elenco dei fari e segnali da nebbia** I.I.3134.

Il prossimo fascicolo Avvisi ai Naviganti sarà pubblicato mercoledì 9 gennaio 2013.

A3 - ANNULLAMENTI AA.NN.

I seguenti Avvisi ai Naviganti, inseriti nelle pubblicazioni sotto indicate, sono annullati e pertanto devono essere distrutti:

Portolano P4, pag. 182

24.26/2007

Scheda 2820/2012

SEZIONE B

B1 - AVVISI PER LE CARTE

MAR MEDITERRANEO



24.1 - 12-XII-2012

Indefinita - Talloncini

Inserire i talloncini allegati nelle parti corrispondenti della carta:

- a) Pagina 67 - simbolo **INT Q - 9, INT Q - 10, INT Q - 11**;
- b) Pagina 73 - simbolo **INT Q - 130.6**.

Avvertenze: le rappresentazioni grafiche ottenute da stampanti non professionali possono facilmente risultare distorte o deformate rispetto alle dimensioni originali; si raccomanda di verificare le quote confrontandole con quelle indicate ai margini.

Carta 1111 INT 1 (3)

(Scheda 2585/2012)

MAR LIGURE - ITALIA



24.2 - 12-XII-2012

Imperia - Conduiture sottomarine - Zone regolamentate - Ancoraggio - Divieti

1) Cancellare il limite di zona regolamentata compreso tra i punti:

- a) 43°52.999'N - 008°02.441'E, costa;
- b) 43°53.108'N - 008°02.455'E, costa.

2) Cancellare la legenda "vietata pesca con reti" all'interno della zona in 1).

3) Cancellare il simbolo di imbarco pilota in 43°52.040'N - 008°03.095'E.

4) Cancellare la condotta sottomarina centrata in 43°52.640'N - 008°02.328'E.

5) Cancellare i limiti di zona regolamentata compresi tra i punti:

- a) 43°53.080'N - 008°02.042'E, costa;
- b) 43°52.000'N - 008°02.279'E, limite S carta,

ed i punti:

- c) 43°52.000'N - 008°02.658'E, limite S carta;
- 43°53.159'N - 008°02.377'E, costa.

6) Cancellare i simboli di vietata pesca e vietato ancoraggio all'interno della zona in 5).

7) Cancellare i limiti di zona regolamentata compresi tra i punti:

- a) 43°52.668'N - 008°01.407'E, costa;
- b) 43°52.760'N - 008°01.621'E, costa,

ed i punti:

- c) 43°52.770'N - 008°01.650'E, costa;
- d) 43°52.489'N - 008°01.762'E, costa.

8) Cancellare la legenda "vietata pesca con reti" all'interno della zona in 7).

9) Cancellare il punto di fonda "C" e la relativa zona semicircolare di ancoraggio centrati in 43°52.090'N - 008°01.555'E.

10) Inserire un limite di zona regolamentata (INT N - 2.1) congiungente i punti:

- a) 43°53.004'N - 008°02.454'E, costa;
- b) 43°52.926'N - 008°02.556'E;
- c) 43°52.369'N - 008°01.834'E;
- d) 43°52.503'N - 008°01.667'E, costa.

11) Inserire un simbolo di ancoraggio e pesca vietati (INT N - 20/21) all'interno della zona in 10).

segue

SEZIONE B

12) Inserire una condotta sottomarina (INT L - 41.1) **Sewer** congiungente i punti:

- a) 43°53.154'N - 008°02.193'E, costa;
- b) 43°52.117'N - 008°02.387'E;
- c) 43°52.000'N - 008°02.391'E, limite S carta.

13) Inserire un limite di zona regolamentata (INT N - 2.1) equidistante **200 m** da ogni punto della condotta in 12) e delimitato a N dal limite della zona regolamentata in 10).

14) Inserire un simbolo di ancoraggio vietato (INT N - 20) e pesca a strascico vietata (N - e) all'interno della zona in 13).

15) Inserire una condotta sottomarina (INT L - 41.1) **Sewer** congiungente i punti:

- a) 43°52.304'N - 008°00.619'E, costa;
- b) 43°52.143'N - 008°00.850'E;
- c) 43°52.148'N - 008°00.957'E;
- d) 43°52.227'N - 008°01.152'E.

16) Inserire un limite di zona regolamentata (INT N - 2.1) equidistante **200 m** da ogni punto della condotta in 15) e delimitato a W dal limite di zona regolamentata esistente.

17) Inserire un simbolo di ancoraggio vietato (INT N - 20) e pesca a strascico vietata (N - e) in:

- a) 43°52.250'N - 008°01.100'E;
- b) 43°52.100'N - 008°00.600'E.

18) Inserire una zona semicircolare di ancoraggio (INT N -12.3) **C** di raggio **500 m** centrata in 43°52.042'N - 008°01.708'E, delimitata a S dal limite carta.

19) Cancellare il limite di zona regolamentata compreso tra i punti:

- a) 43°52.116'N - 008°00.675'E;
- b) 43°52.300'N - 008°00.600'E, costa.

Carta 52 (13)

(Scheda 2624/2012)

MAR LIGURE - ITALIA



24.3 - 12-XII-2012

Imperia - Limiti - Conduzioni sottomarine - Zone di ancoraggio

Carta 101

1) Cancellare i limiti di zona regolamentata compresi tra i punti:

- a) 43°53.00'N - 008°02.45'E, costa;
- b) 43°52.80'N - 008°02.46'E, limite esistente,

ed i punti:

- c) 43°52.57'N - 008°02.15'E, limite esistente;
- d) 43°52.49'N - 008°01.76'E, costa,

ed i punti:

- e) 43°52.94'N - 008°02.07'E, limite esistente;
- f) 43°52.78'N - 008°01.65'E, costa,

ed i punti:

- g) 43°52.76'N - 008°01.62'E, costa;
- h) 43°52.68'N - 008°01.41'E, costa.

2) Cancellare i simboli di pesca a strascico vietata circa in:

- a) 43°52.63'N - 008°01.90'E;
- b) 43°52.89'N - 008°02.50'E.

3) Cancellare il simbolo di imbarco pilota circa in 43°52.05'N - 008°03.03'E.

4) Cancellare la condotta sottomarina centrata circa in 43°52.62'N - 008°02.33'E, l'annessa zona regolamentata ed i relativi simboli di vietata pesca e ancoraggio vietato.

5) Cancellare le zone circolari di ancoraggio centrate circa in:

- a) 43°51.48'N - 008°01.78'E, "B";
- b) 43°52.04'N - 008°01.58'E, "C".

segue

SEZIONE B

- 6) Inserire un limite di zona regolamentata (INT N - 2.1) congiungente i punti:
- 43°53.00'N - 008°02.45'E, costa;
 - 43°52.93'N - 008°02.56'E;
 - 43°52.37'N - 008°01.83'E;
 - 43°52.50'N - 008°01.67'E, costa.
- 7) Inserire un simbolo di ancoraggio vietato e pesca vietata (INT N - 20/21) all'interno della zona in 6).
- 8) Inserire una condotta sottomarina (INT L - 41.1) **Sewer** congiungente i punti:
- 43°53.15'N - 008°02.19'E, costa;
 - 43°52.12'N - 008°02.39'E;
 - 43°52.00'N - 008°02.39'E.
- 9) Inserire un limite di zona regolamentata (INT N - 2.1) equidistante **200 m** da ogni punto della condotta sottomarina in 8) e delimitato a N dal limite della zona regolamentata in 6).
- 10) Inserire un simbolo di ancoraggio vietato (INT N - 20) e pesca a strascico vietata (N - e) all'interno della zona in 9).
- 11) Inserire una condotta sottomarina (INT L - 41.1) **Sewer** congiungente i punti:
- 43°52.30'N - 008°00.62'E, costa;
 - 43°52.14'N - 008°00.85'E;
 - 43°52.15'N - 008°00.96'E;
 - 43°52.19'N - 008°01.05'E;
 - 43°52.23'N - 008°01.15'E.
- 12) Inserire un limite di zona regolamentata (INT N - 2.1) equidistante **200 m** da ogni punto della condotta sottomarina in 11) e delimitato a W dal limite di zona regolamentata esistente.
- 13) Inserire un simbolo di ancoraggio vietato (INT N - 20) e pesca a strascico vietata (N - e) all'interno della zona in 12).
- 14) Inserire una zona circolare di ancoraggio (INT N - 12.3) di raggio **500 m** centrata in:
- 43°51.42'N - 008°01.75'E, **B**;
 - 43°52.04'N - 008°01.71'E, **C**.
- 15) Inserire un settore luminoso (INT P - 40.1) **210° - 090°** al faro circa in 43°52.52'N - 008°01.64'E, lunghezza linee settore **0.18 M** unire i settori con un arco di raggio **0.10 M**.

Carta 1

- 1) Inserire un limite di zona regolamentata (INT N - 2.1) congiungente i punti:
- 43°52.96'N - 008°02.47'E, costa;
 - 43°52.89'N - 008°02.58'E;
 - 43°52.33'N - 008°01.86'E;
 - 43°52.46'N - 008°01.69'E, costa.
- 2) Cancellare la condotta sottomarina centrata circa in 43°52.58'N - 008°02.37'E.
- 3) Inserire una condotta sottomarina (INT L - 41.1) congiungente i punti:
- 43°53.11'N - 008°02.21'E, costa;
 - 43°52.08'N - 008°02.41'E;
 - 43°51.96'N - 008°02.41'E.
- 4) Inserire una condotta sottomarina (INT L - 41.1) congiungente i punti:
- 43°52.26'N - 008°00.64'E, costa;
 - 43°52.10'N - 008°00.87'E;
 - 43°52.11'N - 008°00.98'E;
 - 43°52.19'N - 008°01.17'E.

segue

SEZIONE B

Carta 2

- 1) Inserire un limite di zona regolamentata (INT N - 2.1) congiungente i punti:
 - a) 43°52.97'N - 008°02.48'E, costa;
 - b) 43°52.89'N - 008°02.58'E;
 - c) 43°52.33'N - 008°01.86'E;
 - d) 43°52.47'N - 008°01.69'E, costa.
- 2) Cancellare la condotta sottomarina centrata circa in 43°52.58'N - 008°02.37'E.
- 3) Inserire una condotta sottomarina (INT L - 41.1) congiungente i punti:
 - a) 43°53.12'N - 008°02.22'E, costa;
 - b) 43°52.08'N - 008°02.41'E;
 - c) 43°52.00'N - 008°02.39'E, limite S carta.
- 4) Inserire una condotta sottomarina (INT L - 41.1) congiungente i punti:
 - a) 43°52.27'N - 008°00.64'E, costa;
 - b) 43°52.11'N - 008°00.87'E;
 - c) 43°52.11'N - 008°00.98'E;
 - d) 43°52.19'N - 008°01.18'E.

Carte 1 (100) - 2 (79) - 101 (17)

(Scheda 2624/2012)

MAR LIGURE - ITALIA



24.4 - 12-XII-2012

Genova Voltri - Conduzze sottomarine

Carta 54 INT3361

- 1) Inserire una condotta sottomarina (INT L - 40.1) **Outfall** congiungente i punti:
 - a) 44°25.610'N - 008°45.380'E, costa;
 - b) 44°24.837'N - 008°44.782'E.
- 2) Inserire una condotta sottomarina (INT L - 40.1) **Outfall** congiungente i punti:
 - a) 44°25.565'N - 008°45.689'E, costa;
 - b) 44°25.479'N - 008°45.669'E.
- 3) Inserire un limite di zona regolamentata (INT N - 2.1) equidistante **100 m** da ogni punto della condotta sottomarina in 1).

Carta 106 INT3360

- 1) Inserire una condotta sottomarina (INT L - 40.1) **Outfall** congiungente i punti:
 - a) 44°25.61'N - 008°45.38'E, costa;
 - b) 44°24.84'N - 008°44.78'E.
- 2) Inserire una condotta sottomarina (INT L - 40.1) **Outfall** congiungente i punti:
 - a) 44°25.57'N - 008°45.69'E, costa;
 - b) 44°25.48'N - 008°45.67'E.
- 3) Inserire un limite di zona regolamentata (INT N - 2.1) equidistante **100 m** da ogni punto della condotta sottomarina in 1).

Carta 7305

- 1) Inserire una condotta sottomarina (INT L - 40.1) congiungente i punti:
 - a) 44°25.61'N - 008°45.38'E, costa;
 - b) 44°24.84'N - 008°44.78'E.
- 2) Inserire una condotta sottomarina (INT L - 40.1) congiungente i punti:
 - a) 44°25.57'N - 008°45.69'E, costa;
 - b) 44°25.48'N - 008°45.67'E.
- 3) Inserire un limite di zona regolamentata (INT N - 2.1) equidistante **0,05 M** da ogni punto della condotta sottomarina in 1).

segue

SEZIONE B

Carta 2

Inserire una condotta sottomarina (INT L - 40.1) congiungente i punti:

- a) 44°25.57'N - 008°45.40'E, costa;
- b) 44°24.80'N - 008°44.80'E.

Carte 7004 - 7005

Inserire una condotta sottomarina (INT L - 40.1) congiungente i punti:

- a) 44°25.61'N - 008°45.38'E, costa;
- b) 44°24.84'N - 008°44.78'E.

Carte 2 (80) - 54 INT3361 (18) - 106 INT3360 (34) - 7004 (4) - 7005 (8) - 7305 (2012-1)

(Scheda 2841/2012)

MAR LIGURE - ITALIA



24.5 - 12-XII-2012

Genova - Zona non rilevata

Inserire una zona non rilevata (INT I - 25) compresa tra i bacini di carenaggio "4" e "5" e delimitata a NW dalla congiungente i punti:

- a) 44°24.156'N - 008°55.438'E, costa;
- b) 44°24.161'N - 008°55.480'E, costa.

Carta 55 INT3362 (40)

(Scheda 2895/2012)

MAR LIGURE - ITALIA



24.6 - 12-XII-2012

Genova - Condutture sottomarine

Carta 55 INT3362

1) Inserire un tratto di condotta sottomarina (INT L - 40.1) **Water** congiungente i punti:

- a) 44°23.750'N - 008°56.155'E, costa;
- b) 44°23.738'N - 008°56.181'E;
- c) 44°23.700'N - 008°56.172'E;
- d) 44°23.577'N - 008°56.053'E;
- e) 44°23.565'N - 008°56.028'E;
- f) 44°23.535'N - 008°55.992'E;
- g) 44°23.518'N - 008°55.975'E;
- h) 44°23.459'N - 008°55.897'E, costa.

2) Cancellare il limite E di zona regolamentata compreso tra i punti:

- a) 44°23.530'N - 008°55.865'E, costa;
- b) 44°23.620'N - 008°56.000'E, costa.

3) Inserire un limite E di zona regolamentata (INT N - 2.1) congiungente i punti:

- a) 44°23.436'N - 008°55.965'E, costa;
- b) 44°23.580'N - 008°56.163'E, costa.

4) Inserire un tratto di condotta sottomarina (INT L - 40.1) **Water** congiungente i punti:

- a) 44°23.450'N - 008°55.892'E, costa;
- b) 44°23.134'N - 008°55.727'E.

5) Inserire un limite di zona regolamentata (INT N - 2.1) equidistante **100 m** da ogni punto, verso E della condotta sottomarina in 4).

segue

SEZIONE B

Carta 106 INT3360

1) Inserire un tratto di condotta sottomarina (INT L - 40.1) **Water** congiungente i punti:

- a) 44°23.45'N - 008°55.89'E, costa;
- b) 44°23.13'N - 008°55.73'E.

2) Inserire un limite di zona regolamentata (INT N - 2.1) equidistante **100 m** da ogni punto della condotta sottomarina in 1).

Carta 7306

1) Inserire una condotta sottomarina (INT L - 40.1) congiungente i punti:

- a) 44°23.45'N - 008°55.89'E, costa;
- b) 44°23.13'N - 008°55.73'E.

2) Inserire un limite di zona regolamentata (INT N - 2.1) equidistante **0,05 M** da ogni punto della condotta sottomarina in 1).

Carta 2

Inserire una condotta sottomarina (INT L - 40.1) congiungente i punti:

- a) 44°23.41'N - 008°55.91'E, costa;
- b) 44°23.10'N - 008°55.75'E.

Carta 7004

Inserire una condotta sottomarina (INT L - 40.1) congiungente i punti:

- a) 44°23.45'N - 008°55.89'E, costa;
- b) 44°23.13'N - 008°55.73'E.

Carte 2 (81) - 55 INT3362 (41) - 106 INT3360 (35) - 7004 (5) - 7306 (2012-1)

(Scheda 2839/2012)

MAR LIGURE - ITALIA



24.7 - 12-XII-2012

Isola del Tino - Relitto storico - Divieti

Carta 3

1) Inserire un relitto storico (INT N - 26) e la relativa zona regolamentata di raggio **0.5 M** in 43°47.24'N - 009°40.03'E.

2) Inserire un simbolo di pesca a strascico vietata (N - e) ed attività subacquea vietata (N - c) all'interno della zona in 1).

Carta 909 INT3300

Inserire un relitto storico (INT N - 26) e la relativa zona regolamentata di raggio **0.5 M** in 43°47.2'N - 009°40.0'E.

Carte 3 (32) - 909 INT3300 (136)

(Scheda 2880/2012)

MAR LIGURE - ITALIA



24.8 - 12-XII-2012

La Spezia - Meda

Cancelare le mede e le relative caratteristiche circa in:

- a) 44°02.90'N - 009°55.18'E;
- b) 44°02.11'N - 009°56.57'E.

Carte 3 (33) - 7007 (13) - 7312 (6)

(Scheda 2767/2012)

SEZIONE B

MAR TIRRENO - ITALIA



24.9 - 12-XII-2012

Isola del Giglio - Zona Ingresso Proibito - Boe

Carta 74

RIQUADRO PORTO DEL GIGLIO

1) Inserire un limite di zona di ingresso proibito (INT N - 2.2) congiungente i punti:

- 42°21.659'N - 010°55.215'E, costa;
- 42°21.778'N - 010°55.497'E;
- 42°21.902'N - 010°55.490'E, limite N riquadro.

2) Inserire una boa cilindrica luminosa di colorazione diurna **Y** (INT Q - 130.6) **FI.Y.3s3M** munita di miraglio nel punto in 1)b).

Carta 119

1) Inserire un limite di zona di ingresso proibito (INT N - 2.2) congiungente i punti:

- 42°22.01'N - 010°55.24'E, costa;
- 42°22.03'N - 010°55.48'E;
- 42°21.78'N - 010°55.50'E;
- 42°21.66'N - 010°55.22'E, costa.

2) Inserire una boa cilindrica luminosa di colorazione diurna **Y** (INT Q - 130.6) **FI.Y.3s3M** munita di miraglio nei punti in 1)b) e 1)c).

Carta 7338

1) Inserire un limite di zona di ingresso proibito (INT N - 2.2) congiungente i punti:

- 42°22.05'N - 010°55.22'E, costa;
- 42°22.07'N - 010°55.47'E;
- 42°21.82'N - 010°55.48'E;
- 42°21.70'N - 010°55.20'E, costa.

2) Inserire una boa cilindrica luminosa di colorazione diurna **Y** (INT Q - 130.6) **FI.Y.3s3M** munita di miraglio nei punti in 1)b) e 1)c).

Carte 74 (29) - 119 (14) - 7338 (8)

(Scheda 2842/2012)

MAR TIRRENO - ITALIA



24.10 - 12-XII-2012

Civitavecchia - Boe

Carta 76 INT3370

1) Modificare in una boa cilindrica luminosa cardinale W (INT Q - 130.3) **Q(9)15s5M** la boa centrata in 42°06.458'N - 011°45.456'E.

2) Modificare in una boa cilindrica luminosa cardinale S (INT Q - 130.3) **Q(6)+LFI.15s5M** la boa centrata in 42°06.366'N - 011°45.771'E.

3) Inserire una boa cilindrica luminosa cardinale S (INT Q - 130.3) **Q(6)+LFI.15s5M** in 42°06.417'N - 011°45.618'E.

4) Inserire la legenda (INT P - 54) **(temp)** al segnalamento in 3).

Carte 123 - 7339 - 7340

1) Modificare in una boa cilindrica luminosa cardinale W (INT Q - 130.3) **Q(9)15s5M** la boa centrata circa in 42°06.46'N - 011°45.46'E.

2) Modificare in una boa cilindrica luminosa cardinale S (INT Q - 130.3) **Q(6)+LFI.15s5M** la boa centrata circa in 42°06.37'N - 011°45.77'E.

3) Inserire una boa cilindrica luminosa cardinale S (INT Q - 130.3) **Q(6)+LFI.15s5M** in 42°06.42'N - 011°45.62'E.

4) Inserire la legenda (INT P - 54) **(temp)** al segnalamento in 3).

Carte 76 INT3370 (9) - 123 (2) - 7339 (2) - 7340 (2)

(Scheda 2890/2012)

SEZIONE B

MAR TIRRENO - ITALIA (SARDEGNA)



24.11 - 12-XII-2012

Bocche di Bonifacio - Cavo elettrico sottomarino

1) Cancellare il tratto di cavo elettrico sottomarino compreso tra i punti:

- a) 41°19.19'N - 009°18.30'E;
- b) 41°20.35'N - 009°25.13'E, limite N carta.

2) Inserire un tratto di cavo elettrico sottomarino (INT L - 31.1) congiungente i punti:

- a) punto in 1) a), cavo elettrico sottomarino esistente;
- b) 41°19.60'N - 009°18.63'E;
- c) 41°19.82'N - 009°19.17'E;
- d) 41°20.28'N - 009°20.18'E;
- e) 41°20.30'N - 009°24.81'E;
- f) 41°20.35'N - 009°25.38'E, limite N carta.

Carta 325 (72)

(Scheda 2801/2012)

MAR TIRRENO - ITALIA



24.12 - 12-XII-2012

Procida - Relitto

Carte 9 - 10 - 127 - 129

Inserire un relitto (INT K - 29) in 40°47.91'N - 013°57.74'E.

Carte 7030 - 7399

Inserire un relitto (INT K - 29) in 40°47.85'N - 013°57.69'E.

Carte 9 (85) - 10 (124) - 127 (162) - 129 (81) - 7030 (22) - 7399 (5)

(Scheda 2759/2012)

MAR TIRRENO - ITALIA (SICILIA)



24.13 - 12-XII-2012

P.ta Longa - Scogli - Linea di pericolo

Carta 7444

1) Cancellare il fondale "2g" e la relativa linea di pericolo circa in 37°54.87'N - 012°18.73'E.

2) Inserire uno scoglio (INT K - 13) in:

- a) 37°54.87'N - 012°18.73'E;
- b) 37°54.85'N - 012°18.60'E.

3) Inserire la legenda (INT I - 1) **ED** agli scogli in 2).

4) Inserire una linea di pericolo (INT K - 1) a circoscrivere gli scogli in 2), lo scoglio emerso circa in 37°54.87'N - 012°18.65'E ed il fondale "3g" circa in 37°54.84'N - 012°18.53'E.

Carta 260

1) Cancellare il fondale "2g" e la relativa linea di pericolo circa in 37°54.94'N - 012°18.78'E.

2) Inserire uno scoglio (INT K - 13) in:

- a) 37°54.94'N - 012°18.78'E;
- b) 37°54.92'N - 012°18.65'E.

3) Inserire la legenda (INT I - 1) **ED** agli scogli in 2).

4) Inserire una linea di pericolo (INT K - 1) a circoscrivere gli scogli in 2), lo scoglio emerso circa in 37°54.87'N - 012°18.65'E ed il fondale "3g" circa in 37°54.84'N - 012°18.53'E.

Carte 260 (52) - 7444 (7)

(Scheda 2806/2012)

SEZIONE B

STRETTO DI SICILIA - ITALIA



24.14 - 12-XII-2012

Sciacca - Scogli

Carta 18

1) Inserire uno scoglio (INT K - 13) in:

a) 37°28.70'N - 013°11.37'E;

b) 37°28.56'N - 013°11.47'E.

2) Inserire una linea di pericolo (INT K - 1) a circoscrivere gli scogli in 1).

3) Inserire uno scoglio (INT K - 13) circoscritto da una linea di pericolo (INT K - 1) in 37°28.37'N - 013°11.59'E.

Carta 19

1) Inserire uno scoglio (INT K - 13) in:

a) 37°28.59'N - 013°11.33'E;

b) 37°28.45'N - 013°11.44'E.

2) Inserire una linea di pericolo (INT K - 1) a circoscrivere gli scogli in 1).

3) Inserire uno scoglio (INT K - 13) circoscritto da una linea di pericolo (INT K - 1) in 37°28.26'N - 013°11.55'E.

Carta 7054

1) Inserire uno scoglio (INT K - 13) in:

a) 37°28.63'N - 013°11.33'E;

b) 37°28.49'N - 013°11.43'E.

2) Inserire una linea di pericolo (INT K - 1) a circoscrivere gli scogli in 1).

3) Inserire uno scoglio (INT K - 13) circoscritto da una linea di pericolo (INT K - 1) in 37°28.30'N - 013°11.55'E.

Carte 18 (65) - 19 (50) - 7054 (2012-4)

(Scheda 2845/2012)

STRETTO DI SICILIA - ITALIA



24.15 - 12-XII-2012

Zona dei Banchi - Fondali

Carta 18

1) Cancellare il fondale "16₄" centrato in 37°16.52'N - 012°16.69'E.

2) Inserire un fondale (INT I - 10) **15_g** in 37°16.46'N - 012°16.67'E.

Carta 948

1) Modificare in **15_g** il fondale "16₄" centrato circa in 37°16.5'N - 012°16.7'E.

2) Cancellare il fondale "8_g" e la relativa linea di pericolo circa in 37°29.9'N - 011°40.6'E.

3) Inserire un fondale (INT I - 10) **9_g** circoscritto da una linea di pericolo (INT K - 1) in 37°29.7'N - 011°40.8'E.

4) Modificare in **28₅** il fondale "17" centrato circa in 37°29.4'N - 011°45.9'E.

5) Modificare in **43** il fondale "22" centrato circa in 37°30.7'N - 011°46.0'E.

6) Cancellare il fondale "30 Rif" e la relativa linea di pericolo circa in 37°34.1'N - 011°46.4'E.

7) Inserire un fondale (INT I - 10) **39** circoscritto da una linea di pericolo (INT K - 1) in 37°33.6'N - 011°46.7'E.

8) Cancellare il fondale "20" e la relativa isobata dei "20 m" circa in 37°32.6'N - 011°46.3'E.

9) Inserire un fondale (INT I - 10) **36** in 37°33.0'N - 011°46.5'E.

Carte 18 (66) - 948 (63)

(Scheda 2832/2012)

SEZIONE B

MAR MEDITERRANEO - ITALIA



24.16 - 12-XII-2012

Stretto di Messina - Cavo sottomarino

Modificare in un cavo sottomarino fuori uso (INT L - 32) il cavo sottomarino compreso tra i punti:

- a) 38°10.68'N - 015°36.12'E, limite S zona cavi;
- b) 37°34.00'N - 015°49.68'E, limite E carta.

Carta 22 (43)

(Scheda 2843/2012)

MARE IONIO - ITALIA



24.17 - 12-XII-2012

Ugento - Ostacoli - Faro

Carta 28

Modificare in un ostacolo (INT K - 40) la zona ittica protetta centrata circa in 39°53.30'N - 018°04.50'E.

Carta 7078

- 1) Modificare in **Iso.WR.4s24m15/11M** le caratteristiche del faro circa in 39°53.20'N - 018°06.86'E.
- 2) Modificare in un ostacolo (INT K - 40) la zona ittica protetta centrata circa in 39°53.34'N - 018°04.50'E.

Carta 7079

Modificare in un ostacolo (INT K - 40) la zona ittica protetta centrata circa in 39°53.34'N - 018°04.50'E.

Carta 919

Modificare in un ostacolo (INT K - 40) la zona ittica protetta centrata circa in 39°53.3'N - 018°04.4'E.

Carta 920

Modificare in un ostacolo (INT K - 40) la zona ittica protetta centrata circa in 39°53.3'N - 018°04.5'E.

Carte 28 (58) - 919 (72) - 920 (105) - 7078 (12) - 7079 (8)

(Scheda 2831/2012)

MARE ADRIATICO - ITALIA



24.18 - 12-XII-2012

Promontorio del Gargano - Avvertenza

Inserire la legenda **v. Avv.** centrata in 41°56.90'N - 015°17.60'E.

N.B. su alcune copie la correzione risulta già apportata.

Carta 7091 (3)

(Scheda 2732/2012)

SEZIONE B

MARE ADRIATICO - ITALIA



24.19 - 12-XII-2012

Vasto - Piattaforme - Conduiture sottomarine

Carta 33

- 1) Spostare la piattaforma "RSMB" da circa 42°12.74'N - 014°56.81'E a 42°12.69'N - 014°56.90'E.
- 2) Spostare la piattaforma "RSMA" da circa 42°12.15'N - 014°58.17'E a 42°12.12'N - 014°58.35'E.
- 3) Spostare la piattaforma "ALBA MARINA" da circa 42°12.29'N - 014°56.29'E a 42°11.97'N - 014°56.45'E.
- 4) Inserire una condotta sottomarina (INT L - 40.1) congiungente i punti:
 - a) 42°14.09'N - 014°55.96'E, Piattaforma RSMC;
 - b) 42°12.69'N - 014°56.90'E, Piattaforma RSMB,
ed i punti:
 - c) 42°12.12'N - 014°58.35'E, Piattaforma RSMA;
 - d) punto in 4)b),
ed i punti:
 - e) punto in 4)b);
 - f) 42°11.97'N - 014°56.45'E, Piattaforma ALBA MARINA.

Carta 922

- 1) Spostare la piattaforma "RSMB" da circa 42°12.6'N - 014°56.8'E a 42°12.7'N - 014°56.8'E.
- 2) Spostare la piattaforma "RSMA" da circa 42°12.4'N - 014°58.2'E a 42°12.1'N - 014°58.3'E.
- 3) Spostare la piattaforma "ALBA MARINA" da circa 42°12.4'N - 014°56.4'E a 42°12.0'N - 014°56.4'E.
- 4) Inserire una condotta sottomarina (INT L - 40.1) congiungente i punti:
 - a) 42°14.1'N - 014°55.9'E, Piattaforma RSMC;
 - b) 42°12.7'N - 014°56.8'E, Piattaforma RSMB,
ed i punti:
 - c) 42°12.1'N - 014°58.3'E, Piattaforma RSMA;
 - d) punto in 4)b),
ed i punti:
 - e) punto in 4)b);
 - f) 42°12.0'N - 014°56.4'E, Piattaforma ALBA MARINA.

Carte 33 (102) - 922 (114)

(Scheda 2719/2012)

MARE ADRIATICO - CROAZIA

24.20 - 12-XII-2012

O Grujice - Fondale

Modificare in **10₆** il fondale "8₁" circa in 44°23.91'N - 014°36.10'E.

(Split Avv. n° 1-10/12)

Carta 6003 (60)

(Scheda 2799/2012)

MEDITERRANEO ORIENTALE - SIRIA

24.21 - 12-XII-2012

Tartus - Fondale

Inserire un fondale (INT I - 10) **192** in 34°53.7'N - 035°48.4'E.

(Taunton Avv. n° 5274/12)

Carta 439 INT308 (71)

(Scheda 2849/2012)

SEZIONE B

STRETTO DI SICILIA - TUNISIA

24.22 - 12-XII-2012

Banchi di Kerkennah - Relitto

Inserire un relitto (INT K - 29) in 35°03.8'N - 012°03.2'E.

(Brest Avv. n° 12.47.94)

Carte 946 (63) - 960 (55)

(Scheda 2773/2012)

SEZIONE B

B2 - AVVISI PER I PORTOLANI

MAR LIGURE - ITALIA



24.23 - 12-XII-2012

Finale Ligure - Fondali

1) **Sostituire riga 32 con:**

«entrata con forte libeccio. Per l'accesso al porto occorre mantenersi al centro del canale e contattare preventivamente la Direzione del Porto allo 019 - 603290 o via VHF- canale 69. I fondali (2012) all'imboccatura variano tra i 4,4 m ed i 3,3 m.

2) **Al presente fascicolo AA.NN. è allegato il nuovo pianetto di "Finale Ligure - porticciolo" da inserire a pag. 72 in sostituzione di quello esistente.**

Portolano P1, ed. 2012, pag. 71

(Scheda 2826/2012)

MAR LIGURE - ITALIA



24.24 - 12-XII-2012

La Spezia - Bacino galleggiante

Nel Seno di **Cadimare** è tuttora presente un **bacino galleggiante** semisommerso, pericoloso per la navigazione. Lo specchio acqueo circostante, raggio 50 m, è interdetto alla navigazione, all'ancoraggio, alla sosta ed a qualsiasi altra attività di superficie e/o subacquea.

Portolano P1, ed. 2012, pag. 173

(Scheda 2794/2012)

STRETTO DI SICILIA - ITALIA



24.25 - 12-XII-2012

Pozzuoli - Ostacoli

1) **Sostituire le righe 2 ÷ 3 con:**

«inferiori a quelle indicate sulla carta.».

2) **Inserire dopo la riga 8:**

«**Istruzioni per l'entrata/uscita dalla foce del fiume Garigliano** - Tutte le unità che abbiano la necessità di transitare in entrata ed in uscita dalla foce del fiume Garigliano, devono procedere unicamente in condizioni meteomarine e di visibilità favorevoli, al minimo della velocità consentita in modo da garantire comunque la sicurezza della navigazione, nei limiti di pescaggio consentiti, scandagliando continuamente e adottando tutte le misure aggiuntive suggerite dalla buona perizia marinaresca al fine di prevenire situazioni di potenziale pericolo.

Tutte le unità in transito nei pressi dello specchio acqueo della foce del **fiume Garigliano** devono navigare ad una distanza **non inferiore a 500 m** dalla costa con rotta parallela alla stessa.».

Portolano P4, ed. 2007, pag. 43

(Scheda 2818/2012)

SEZIONE B

MAR TIRRENO - ITALIA



24.26 - 12-XII-2012

Marina di Camerota - Informazioni portuali

1) **Sostituire le righe 15 ÷ 24 con:**

«**Porticciolo di Marina di Camerota** (v. pianetto) - Si trova nell'insenatura orientale della marina con l'imboccatura rivolta a levante; quando il mare proviene da SE, all'interno si crea risacca.

I tre pontili galleggianti sono destinati alle imbarcazioni da diporto.

Servizi - Sono destinati al naviglio in transito 10 posti barca. Sono presenti un travel lift da 200 t, un distributore carburante (07.00 - 20.00).

Venti - La traversia è dai quadranti meridionali.

Prescrizioni - Le unità navali in entrata o in uscita dal porto devono navigare all'interno della zona di mare compresa tra la testata del molo di sopraflutto e la testata del molo di sottoflutto, ampia 100 m verso il largo.

Pertanto tutte le unità in ingresso/uscita dal porto di Marina di Camerota, in funzione delle loro caratteristiche tecniche, in particolar modo del proprio pescaggio massimo, dovranno procedere con la massima prudenza e con la minima velocità consentita dalle esigenze di manovra.

E' sempre vietato attraversare l'imboccatura del porto contemporaneamente ad altra unità navale. In caso di avverse condizioni meteomarine, in fase di ingresso/uscita dal porto, porre particolare attenzione.».

Il tratto di banchina lungo 30 m dalla testata del molo di sopraflutto deve essere lasciato libero e quindi non si può né ormeggiare né accostare.

Durante la navigazione nell'ambito portuale procedere a lento moto, con velocità non superiore a **3 nodi**, in modo da non provocare moto ondoso.

Alla scogliera interna ed ai prospicienti specchi acquei sono vietati l'ormeggio e l'accosto di qualsiasi unità navale.

Pericoli - Il porto di Marina di Camerota è interessato da un notevole fenomeno di **insabbiamento** pericoloso per la navigazione. I fondali sono inferiori a 1,5 m nella zona di mare antistante il molo di sopraflutto per una lunghezza di 150 m ed un'ampiezza di 15 m (v. pianetto).

Analoga situazione è stata riscontrata nello specchio acqueo antistante il fanale verde per un'ampiezza di 10 m (v. pianetto) e nello specchio acqueo antistante la massicciata realizzata all'interno del porto fino allo scalo di alaggio, sempre per un'ampiezza di 10 m (v. pianetto).

Nelle aree sopra citate è **vietata la navigazione**.».

2) **Annullare "Figura 101 - Marina di Camerota, porticciolo (2004)".**

3) **Cancellare le righe 25 ÷ 26.**

4) **Cancellare le righe 35 ÷ 36.**

Portolano P4, ed. 2007, pag. 181

(Scheda 2820/2012)

(Sostituisce l'A.N. 10.19/2012).

MAR TIRRENO - ITALIA



24.27 - 12-XII-2012

Marina di Camerota - Pianetto

Al presente fascicolo AA.NN. è allegato il nuovo pianetto di "Marina di Camerota - porticciolo" in sostituzione di quello esistente.

Portolano P4, ed. 2007, pag. 182

(Scheda 2820/2012)

(Sostituisce l'A.N. 10.20/2012).

SEZIONE B

MAR MEDITERRANEO



24.28 - 12-XII-2012

Stretto di Sicilia - Rilievi

Sostituire la riga 5 con:

«Avventura. Il fondale minimo su questo banco è di 9,8 m. E' stato riferito che circa in 37°24'00"N».

Portolano P6, ed. 2007, pag. 66

(Scheda 2832/2012)

MAR TIRRENO - ITALIA (SICILIA)



24.29 - 12-XII-2012

Isola di Stromboli - Informazioni portuali

Sostituire le righe 46 ÷ 47 con:

«**Pontili di Ficogrande** (v. pianetto) - Dalla spiaggia si protende un pontile in parte interrato. Poco a W di tale pontile ne esiste un altro, lungo circa 10 m e largo 2».

Portolano P6, ed. 2007, pag. 223

(Scheda 2746/2012)

MAR TIRRENO - ITALIA (SICILIA)



24.30 - 12-XII-2012

Isola di Stromboli - Informazioni portuali

Inserire dopo la riga 6:

«**Lavori in corso** - Sono in corso i lavori di ristrutturazione dello Scalo di Ficogrande. Nello specchio acqueo antistante il pontile, sono vietati:

- la navigazione, l'ancoraggio e la sosta con qualunque unità;
- la balneazione;
- l'immersione con qualunque tecnica;
- la pesca di qualunque natura.».

Portolano P6, ed. 2007, pag. 225

(Scheda 2746/2012)

B3 - AVVISI PER I RADIOSERVIZI

Negativo.

B4 - AVVISI DI CARATTERE GENERALE

Negativo.

SEZIONE B

B5 - AVVISI PER I CATALOGHI

24.31 - 12-XII-2012

Idrogr.	Idrogr. Rid/Part	Pagina	Numero	Titolo	Scala 1:	Edizione	Formato	Cat.
I	Rid. B Part. 3	39	273	Porti minori della Sicilia Giardini - Naxos Riposto Nuova edizione. Sostituisce l'edizione precedente.	5.000 5.000	2012	CO	B

Catalogo I.I.3001, ed. 2012 (29)

(Nota di sped. 41/2012)

24.32 - 12-XII-2012

Idrogr.	Idrogr. Rid/Part	Pagina	Numero	Titolo	Scala 1:	Edizione	Formato	Cat.
I	Rid. B Part. 3	41-112	254	Porto di Pantelleria e Approdi di Scauri Porto di Pantelleria Lat. 36° 49.52' N - 36° 50.87' N Lon. 11° 55.30' E - 12° 57.17' E Approdi di Scauri Lat. 36° 45.83' N - 36° 46.32' N Lon. 11° 57.57' E - 12° 58.26' E Nuova carta. Sostituisce ed annulla la carta n. 242.	5.000 5.000	2012	CO	B
				CARTA ANNULLATA				
I	Rid. B Part. 3	41-112	241	Porto e ancoraggi dell'Isola di Pantelleria Porto di Pantelleria Ancoraggio della Cala di Levante Ancoraggio di Porto Dietro Isola Ancoraggio di Campobello Ancoraggio di Scauri Sostituita ed annullata dalla nuova carta n. 254.	5.000 5.000 5.000 5.000 5.000	1968	CO	B

Catalogo I.I.3001, ed. 2012 (30)

(Nota di sped. 47/2012)

SEZIONE B

24.33 - 12-XII-2012

Numero	INT	Titolo	Scala 1:	ENC	
				Scopo	Numero/ Edizione

Pagina 39.

Modificare l'edizione delle seguenti ENC:

273	Porti minori della Sicilia			
	Giardini - Naxos	5.000	5	2 / 2012
	Riposto	5.000	5	2 / 2012

Pagina 41.

Inserire le seguenti nuove ENC:

254	Porto di Pantelleria e Approdi di Scauri			
	Porto di Pantelleria	5.000	5	1 / 2012
	Approdi di Scauri	5.000	5	1 / 2012

Catalogo I.I.3001, ed. 2012 (31)

(Scheda 2779/2012)

24.34 - 12-XII-2012

Idrogr.	Idrogr. Rid/Part	Pagina	Numero	Titolo	Edizione	Cat.
I	Rid. A Part. 1 Part. 2 Part. 3 Part. 4 Part. 5 Part. 6	98	I.I. 3133	Tavole di marea e delle correnti di marea (Venezia e Stretto di Messina) <i>per l'anno 2013</i> Nuova edizione. Sostituisce l'edizione precedente in data 01 gennaio 2013.	2012	a3
Extra	-	108	I.I. 1008	Relazione Annuale <i>per l'anno 2011</i> Pubblicazione annuale.	2012	-

Catalogo I.I.3001, ed. 2012 (32)

(Scheda 2808/2012)

24.35 - 12-XII-2012

Idrogr.	Pagina	Numero	Titolo	Edizione	Cat.
			PUBBLICAZIONI ANNULLATE		
I	101	I.I. 3108	La Bussola Mod. I.I. 1956 e la sua compensazione - G. Pizzimenti	1987	a2
Extra	101	I.I. 3109	Storia e strumenti dell'Osservatorio Magnetico di Genova 1932-1973 - G. Pizzimenti	1992	a2

Inserire le seguenti pubblicazioni nel capitolo PUBBLICAZIONI SOLO IN CONSULTAZIONE:

Pagina	Numero	Titolo	Edizione	@
106	I.I. 3108	La Bussola Mod. I.I. 1956 e la sua compensazione - G. Pizzimenti	1987	
106	I.I. 3109	Storia e strumenti dell'Osservatorio Magnetico di Genova 1932-1973 - G. Pizzimenti	1992	

A pagina 123 in corrispondenza delle pubblicazioni I.I. 3108 e I.I. 3109, modificare il numero di pagina in **106**.

Catalogo I.I.3001, ed. 2012 (33)

(Scheda 2858/2012)

SEZIONE B

24.36 - 12-XII-2012

Idrogr.	Pagina	Numero	Titolo	Scala 1:	Edizione	Indice grafico
IV	37	1625	Nisos Chios to Ildir Körfezi Çeşme Chios Nuova edizione. Sostituisce l'edizione precedente.	50.000 10.000 10.000	2012	L
Extra	55	2884 INT7278	Mīnā' Az Zawr to Al Başrah and Būshehr Nuova edizione. Sostituisce l'edizione precedente.	350.000	2012	4
Extra	55	2886 INT7243	Jazīreh-Ye Lavan and Jazīrat Dās to Ra's Tannūrah Nuova edizione. Sostituisce l'edizione precedente.	350.000	2012	4
Extra	55	2887 INT7232	Dubai (Dubayy) and Jazīreh-Ye Qeshm to Jazīrat Hālūl Nuova edizione. Sostituisce l'edizione precedente.	350.000	2012	4
Extra	55	2888 INT7199	Jāsk to Dubai (Dubayy) and Jazīreh-Ye Qeshm Jāsk Nuova edizione. Sostituisce l'edizione precedente.	350.000 50.000	2012	4

Idrogr.	Pagina	NP	Titolo	Edizione
Extra	45	283(1)	Admiralty List of Radio Signals - Volume 3 - Part 1 Maritime Safety Information Services. Europe, Africa and Asia (excluding the Far East) Nuova edizione. Sostituisce l'edizione precedente.	2012

Catalogo I.I.3002, ed. 2011 (41)

(Scheda 2850/2012)24.37 - 12-XII-2012

Idrogr.	Pagina	Numero	Titolo	Scala 1:	Edizione	Indice grafico
II	23	822	Approaches to Oran, Arzew and Mostaganem Nuova edizione. Sostituisce l'edizione precedente.	120.000	2012	E

Catalogo I.I.3002, ed. 2011 (42)

(Scheda 2849/2012)

B6 - AVVISI PER ELENCO FARI

Negativo.

SEZIONE C

C1 - INFORMAZIONI NAUTICHE

- Informazioni Nautiche annullate con il presente fascicolo:

D08016/11	D08022/11	D08008/12	D09006/12	E13001/12	I24006/08	I24004/12
-----------	-----------	-----------	-----------	-----------	-----------	-----------

- Informazioni Nautiche in vigore:

B02001/12	D08013/12	G15013/10	G19006/12	L53005/10	P34003/12	S42006/11
B02002/12	D08014/12	G15014/10	G19008/12	L53006/10	P34004/12	S42007/11
B03001/11	D08017/12	G15016/10	G19009/12	L53001/11	P34006/12	S42009/11
B03001/12	D08018/12	G15017/10	G19010/12	L53005/11	P34007/12	S42013/11
B03002/12	D08019/12	G15004/11	H02002/11	L53001/12	P35011/10	S42002/12
B03003/12	D12001/10	G15009/11	H02003/11	L53002/12	P35009/11	S42004/12
B03004/12	D12002/11	G15011/11	H02001/12	M23002/10	P35010/11	S43001/11
B03005/12	D12005/11	G15014/11	H02002/12	M29003/12	P35012/11	S43001/12
B54002/10	D12006/11	G15017/11	H02003/12	M29004/12	P35003/12	S45001/10
B54001/11	D12003/12	G15018/11	H02004/12	M30003/12	P35004/12	S52005/12
B54001/12	D12005/12	G15001/12	I19003/10	M31001/04	P35005/12	S52006/12
B54003/12	D12006/12	G15002/12	I19001/11	M31001/11	P35006/12	T44001/11
B54004/12	D12007/12	G15003/12	I19001/12	MMM002/10	P35007/12	T44001/12
D05001/12	E12001/12	G15004/12	I20001/11	N30001/12	P35008/12	T45001/11
D05002/12	E12019/10	G15006/12	I20001/12	N32002/09	P36006/10	T45005/11
D05003/12	E12003/11	G16008/09	I20004/12	N32005/10	P36001/11	T45006/11
D06001/11	E12009/11	G16011/09	I20005/12	N32006/10	P36003/11	T45007/11
D06001/12	E12010/11	G16009/10	I22003/10	N32007/10	P36005/11	T45013/11
D06004/12	E12004/12	G16012/10	I22004/10	N32008/10	P36001/12	T45017/11
D06005/12	E13002/12	G16017/10	I22004/11	N32010/10	P36002/12	T45019/11
D06006/12	E13003/12	G16027/10	I22007/11	N32007/11	P36003/12	T45020/11
D06007/12	F04001/11	G16029/10	I22008/11	N32008/11	P36004/12	T45021/11
D07028/10	F04001/12	G16003/11	I22003/12	N32010/11	P37002/11	T45025/11
D07006/11	F04002/12	G16006/11	I22006/12	N32012/11	P37005/11	T45026/11
D07011/11	F04003/12	G16013/11	I22007/12	N32006/12	P37009/11	T45027/11
D07034/11	F04004/12	G16015/11	I23002/12	N32007/12	P37014/11	T45002/12
D07001/12	F50001/10	G16002/12	I23006/12	N33006/07	P37016/11	T45003/12
D07002/12	F50001/11	G16004/12	I23007/12	N33005/10	P37023/11	T45004/12
D07004/12	F50002/11	G16007/12	I23008/12	N33009/10	P37003/12	T45005/12
D07005/12	F50003/11	G16008/12	I24002/08	N33010/10	P37005/12	T45006/12
D07010/12	F50004/11	G16009/12	I24013/08	N33005/11	P37006/12	T45007/12
D07011/12	F50006/11	G16010/12	I24001/11	N33008/11	P37007/12	T46004/10
D07012/12	F50002/12	G18015/09	I24002/11	N33009/11	P37009/12	T46002/12
D07028/12	F50004/12	G18012/11	I24004/11	N33011/11	P37010/12	T46005/12
D07036/12	F50007/12	G18001/12	I24001/12	N33001/12	P38002/10	T46006/12
D07037/12	F50009/12	G18006/12	I24003/12	N33003/12	P38002/11	T47005/08
D07040/12	G14001/08	G18007/12	I25001/10	N34011/09	P38002/12	T47002/12
D07043/12	G14007/10	G18008/12	I25001/12	N34016/09	P38003/12	T47003/12
D07049/12	G14017/10	G18009/12	I25002/12	N34001/10	P38004/12	T47004/12
D07050/12	G14002/11	G18010/12	L26003/09	N34005/11	PPP002/11	T48001/10
D07051/12	G14009/11	G19019/10	L26002/10	N34006/11	PPP003/11	T48008/11
D07052/12	G14003/12	G19005/11	L26001/11	N34007/11	S39002/11	T48001/12
D07053/12	G14004/12	G19012/11	L28001/10	N34002/12	S39001/12	T48003/12
D07054/12	G14008/12	G19019/11	L28002/10	N34003/12	S39002/12	T48004/12
D08001/10	G14009/12	G19021/11	L28004/10	N35003/11	S40002/11	T48005/12
D08005/11	G14010/12	G19023/11	L28005/10	NNN001/08	S40007/11	T49001/11
D08007/11	G14011/12	G19024/11	L28006/10	P34002/10	S40002/12	T49001/12
D08014/11	G15013/09	G19027/11	L28010/10	P34001/11	S42002/07	T52001/10
D08001/12	G15010/10	G19001/12	L28001/11	P34002/11	S42013/10	
D08009/12	G15011/10	G19002/12	L51001/10	P34003/11	S42017/10	
D08010/12	G15012/10	G19004/12	LLL001/11	P34005/11	S42005/11	

SEZIONE C

- Nuove Informazioni Nautiche emesse con il presente fascicolo:

D08020/12 BONASSOLA

Condutture sottomarine

Sono in corso, in ore diurne, lavori di ripristino di una tubatura nello specchio acqueo prospiciente la località "Spiaggetta" del Comune di Bonassola. Nelle zone interessate dai lavori sono interdette la navigazione, la sosta, la pesca nonché qualsiasi attività marittima e subacquea. E' fatto obbligo alle navi ed ai natanti in transito di tenersi ad una distanza di 50 m dai mezzi operanti, procedendo con la massima cautela e prestando particolare attenzione.

I lavori termineranno presumibilmente il 28.10.2011.

LAVORI ULTIMATI IN ATTESA DI AGGIORNAMENTO GRAFICO

(Capitaneria di Porto della Spezia - Ordinanza 232/2011, E.Mail in data 26.11.2012)

Carte 3 - 7006

(Scheda 2798/2012)

D08021/12 PORTOVENERE

Lavori in corso

Nella Baia di Le Grazie in località Codevalle del Comune di Portovenere, sono in corso operazioni di posa di "corpi morti" e posizionamento/ormeggio di pontili. Per tutto il periodo dei predetti lavori, che termineranno presumibilmente il 01.08.2012, dalle ore 08.00 alle ore 20.00, nella zona di mare compresa nelle seguenti coordinate geografiche (WGS84):

- a) 44°04'10"N - 009°50'27"E;
- b) 44°04'09"N - 009°50'22"E;
- c) 44°04'14"N - 009°50'18"E;
- d) 44°04'16"N - 009°50'20"E;

sono vietati la navigazione, la sosta, la pesca e qualsiasi altra attività connessa con l'uso pubblico del mare, anche subacquea. Le navi e i natanti in navigazione nelle acque prospicienti la zona di operazioni devono mantenersi ad una distanza di sicurezza, procedere con la massima cautela e prestare la massima attenzione ai mezzi operanti.

LAVORI ULTIMATI IN ATTESA DI AGGIORNAMENTO GRAFICO

(Capitaneria di Porto di La Spezia - Ordinanza 44/2012, E.Mail in data 26.11.12)

Carte 3 - 60 INT3365 - 115 INT3364 - 7007 - 7311

(Scheda 2785/2012)

D09007/12 MARINA DI CARRARA

Dragaggi

Nello specchio acqueo prospiciente il canale di accesso portuale di Marina di Carrara e più precisamente nell'area delimitata dalle seguenti coordinate geografiche (WGS 84):

- a) 44°01.692'N - 010°02.460'E;
- b) 44°01.449'N - 010°02.701'E;
- c) 44°01.502'N - 010°02.814'E;
- d) 44°01.724'N - 010°02.569'E,

sono in corso lavori di dragaggio mediante l'unità "Giuseppe CUCCO" che effettuerà movimenti con la draga unicamente tra la banchina TELIERCIO e l'area di dragaggio. Per tutto il periodo delle predette attività, che termineranno il 31.07.2013, nella suddetta area sono vietati la sosta, la balneazione, la pesca e qualsiasi altra attività di superficie e/o subacqua. Le unità in transito nel canale di accesso dovranno procedere alla velocità minima di governo, mantenersi ad una distanza non inferiore a 50 m dalla draga e prestare attenzione ad eventuali segnalazioni da essa provenienti.

(Capitaneria di Porto di Marina di Carrara - Ordinanza 91/2012)

Carte 3 - 61 - 115 INT3364 - 7007 - 7313

(Scheda 2868/2012)

D09008/12 MARINA DI CARRARA

Lavori in corso

Nello specchio acqueo antistante il molo di levante del porto di Marina di Carrara, e più precisamente nell'area delimitata dalle seguenti coordinate geografiche (WGS 84):

- 44°01'56.79"N - 010°02'46.55"E;
- 44°01'49.51"N - 010°02'40.97"E;
- 44°01'48.74"N - 010°02'40.85"E;
- 44°01'47.03"N - 010°02'39.57"E;
- 44°01'46.52"N - 010°02'35.53"E,

sono in corso lavori di bonifica precauzionale preventiva da ordigni esplosivi sul fondale marino dalle ore 08.00 alle 17.00, mediante l'unità "VERNAZZA". Al centro dell'area di cantiere è posizionata una boa. Le unità in transito nella zona interessata dai lavori dovranno procedere alla velocità minima di governo, evitare di creare moto ondoso, prestare attenzione all'unità impegnata nelle predette attività e ad eventuali segnalazioni da essa provenienti mantenendosi a distanza non inferiore a 50 m. Tutte le unità in genere, dovranno comunicare alla sala operativa della locale Autorità Marittima le proprie intenzioni relative ad ingresso e/o uscita dal porto medesimo. Per tutto il periodo dei lavori, che termineranno il 14.12.2012, nella suddetta area sono vietati la balneazione, la pesca, il transito, la sosta, l'ancoraggio e qualsiasi altra attività di superficie e/o subacquea.

(Capitaneria di Porto di Marina di Carrara - Ordinanza 85/2012 ed E.Mail in data 15.11.2012)

Carte 3 - 61 - 115 INT3364 - 7007 - 7313

(Scheda 2693/2012)

SEZIONE C

G14012/12 ANZIO

Rilievi/ricerche

Nello specchio acqueo antistante il Porto di Anzio e più precisamente nell'area delimitata dalle seguenti coordinate geografiche (WGS 84):

- a) 41°26.715'N - 012°38.321'E;
- b) 41°26.805'N - 012°38.564'E;
- c) 41°26.877'N - 012°38.527'E;
- d) 41°26.782'N - 012°38.271'E,

sono in corso attività di ricerca in orari diurni, mediante le unità M/b "URANO" e M/b "VICTOR MILIT". Per tutto il periodo delle predette attività, che termineranno il 15.10.2013, le unità in entrata/uscita dal porto, dovranno procedere alla velocità minima di governo prestando la massima attenzione alle unità impegnate e ad eventuali segnalazioni da esse provenienti.

(Ufficio Circondariale Marittimo di Anzio - Ordinanza 121T/2012)

Carte 7 - 8 - 77 - 7023 - 7024

(Scheda 2811/2012)

G18011/12 TORRE ANNUNZIATA

Lavori in corso/scogliere

Nello specchio acqueo antistante la fascia costiera di Torre Annunziata, sono in corso lavori di ricomposizione dell'attuale scogliera delimitata dalle seguenti coordinate (WGS 84):

- a) 40°45'13.00"N - 014°26'02.00"E;
- b) 40°45'11.00"N - 014°26'02.00"E;
- c) 40°45'10.50"N - 014°25'53.50"E;
- d) 40°45'12.00"N - 014°25'53.50"E.

Nella stessa zona di mare e più precisamente nell'area delimitata dalle seguenti coordinate geografiche (WGS 84):

- e) 40°45'17.52"N - 014°26'11.71"E;
- f) 40°45'17.55"N - 014°26'08.52"E;
- g) 40°45'15.19"N - 014°25'06.71"E;
- h) 40°45'14.81"N - 014°25'07.24"E,

sono in corso opere di bonifica del costone roccioso in località "Punta Oncino". Per tutto il periodo dei predetti lavori, che termineranno il 19.03.2013, nelle suddette aree, sono vietati la navigazione, l'ancoraggio, la sosta, la balneazione e qualsiasi altra attività di superficie e/o subacquea. Le unità in transito nelle immediate vicinanze all'area interessata dai lavori dovranno mantenersi a distanza non inferiore a 200 m dall'unità impiegata nelle predette attività.

(Ufficio Circondariale Marittimo di Torre Annunziata - Ordinanza 34/2012)

Carte 10 - 127 - 130 INT3385 - 7031 - 7403

(Scheda 2721/2012)

G19011/12 MINORI

Informazioni portuali

Nello specchio acqueo antistante Minori sono in corso i lavori di manutenzione del pontile. Per tutta la durata dei lavori, che termineranno il 30.06.2013, è vietato l'attracco a qualsiasi unità.

(Capitaneria di Porto di Salerno - Ordinanza 156/2012)

Carta 7409

(Scheda 2814/2012)

P36005/12 MONOPOLI

Segnalamenti marittimi

La boa luminosa radarabile E.F. 3696.8 segnalante l'impianto off-shore di ostricoltura del tipo long-line del Comune di Monopoli risulta attualmente mancante.

(Ufficio Circondariale Marittimo di Monopoli - Fg. n° 856/OP in data 19.10.2012)

Carte 30 - 7084

(Scheda 2813/2012)

SEZIONE C

C2 - AVVISI NTM III

- Avvisi NTM III annullati con il presente fascicolo:

0228/12	0433/12	0459/12	0463/12	0464/12	0466/12	0477/12
0489/12	0493/12	0494/12	0496/12	0498/12	0500/12	

- Avvisi NTM III in vigore:

0038/11	0521/11	0525/11	0331/12	0462/12	0474/12	0497/12
0329/11	0522/11	0167/12	0355/12	0469/12	0475/12	
0392/11	0523/11	0329/12	0375/12	0470/12	0492/12	
0445/11	0524/11	0330/12	0435/12	0473/12	0495/12	

- Nuovi Avvisi NTM III emessi con il presente fascicolo:

0503/12 MEDITERRANEAN SEA

Oceanographic campaign "INSTALLATION TELECOMUNICATION SUBMARINE CABLE" by vessel "TELIRI" from 21 NOV12 to 15 FEB13 in the following positions:

Line 1.

35°18.7'N - 002°56.1'W to 36°44.8'N - 002°36.6'W.

Line 2.

36°26.7'N - 005°05.5'W to 35°53.2'N - 005°18.9'W.

A wide berth requested.

Carta 431 INT303

(Scheda 2851/2012)

0507/12 IONIAN SEA

Scientific research in progress until further notice by R/V "NORDIC EXPLORER" , towing 10000 metres long streamer with yellow tail buoy and flashing light at the end, in area bounded by:

a) 40°02.3'N - 018°53.9'E;

b) 40°03.8'N - 019°13.0'E;

c) 39°10.7'N - 020°26.4'E;

d) 38°43.9'N - 020°33.5'E;

e) 38°28.2'N - 020°32.3'E;

f) 37°55.5'N - 019°54.7'E;

g) 38°29.4'N - 018°55.3'E;

h) 38°59.3'N - 018°53.2'E.

Keep clear 8 NM astern, 5 NM on both sides and 5 NM ahead passing vessel are requested.

Carte 435 INT306 - 920

(Scheda 2851/2012)

0509/12 BLACK SEA

Underwater gas pipeline was laid from 45°22.2'N - 030°55.5'E to 45°42.5'N - 031°52.4'E. Operations completed. Anchoring, trawling, fishing at distance of 1NM along the trackline joining these positions are prohibited.

Carta 370/1

(Scheda 2851/2012)

SEZIONE C

0514/12 WESTERN MEDITERRANEAN

Scientific operations in progress, with one autonomous underwater vehicle (GLIDER), surfacing every 6 hours, till 10 DIC 12, along track joining:

- a) 39°30.4'N - 002°10.9'E;
- b) 39°12.9'N - 001°39.2'E;
- c) 39°14.3'N - 001°16.9'E;
- d) 38°58.9'N - 001°05.8'E;
- e) 38°59.2'N - 000°07.6'E;
- f) 38°58.9'N - 001°05.8'E.

Carte 431 INT303 - 432 INT304

(Scheda 2887/2012)

0515/12 MEDITERRANEAN SEA

Firing exercises 02 DIC12 from 0330 UTC to 0630 UTC and from 1530 UTC to 1830 UTC, and 03 DIC12 from 1330 UTC to 1630 UTC, in areas bounded by:

Area 1

- a) 34°25.0'N - 034°00.0'E;
- b) 34°29.3'N - 034°07.0'E;
- c) 34°23.0'N - 034°19.0'E;
- d) 34°00.0'N - 034°08.0'E;
- e) 34°10.0'N - 034°00.0'E.

Area 2

- f) 34°20.3'N - 034°23.0'E;
- g) 34°13.4'N - 034°35.4'E;
- h) 34°00.0'N - 034°33.0'E;
- i) 34°00.0'N - 034°14.0'E.

Carta 439 INT308

(Scheda 2887/2012)

0516/12 EASTERN MEDITERRANEAN SEA

Exploration activities from 01 DIC12 to 31 JUL13, in area bounded by:

- a) 33°25.5'N - 033°07.5'E;
- b) 33°25.5'N - 033°37.5'E;
- c) 32°56.5'N - 033°01.5'E;
- d) 32°56.3'N - 032°54.2'E;
- e) 33°09.3'N - 032°36.2'E.

2.- Wide berth requested.

Carta 439 INT308

(Scheda 2887/2012)

0517/12 MEDITERRANEAN AND BLACK SEAS

NAVAREA III Warnings in force on 03th DEC 12 at 0600 UTC.

2011: 329, 392, 445, 521, 522, 523, 524, 525.

2012: 167, 329, 330, 331, 375, 435, 462, 469, 470, 473, 474, 475, 492, 495, 497, 503, 507, 509, 514, 515, 516, 517.

(Scheda 2887/2012)

Da applicare sulla carta it. N. 1111INT1 (pag. 67 - Sezione Q - Miragli e Riflettori Radar)

Allegato al fascicolo A.N. 24/2012

Per l'Uso dei Miragli nel Sistema IALA <i>For application of topmarks within the IALA-System</i> → Q 130			
9		Miragli per boe nel Sistema IALA (i miragli sulle mede sono rappresentati diritti) <i>IALA-System buoy topmarks</i> (beacon topmarks shown upright)	463 463.1
10		Meda con miraglio, colore, riflettore radar e designazione <i>Beacon with topmark, colour, radar reflector and designation</i>	450 455.2 455.7
11		Boa con miraglio, colore, riflettore radar e designazione <i>Buoy with topmark, colour, radar reflector and designation</i>	460.3 460.6 465.1 465.2
Nota: Il riflettore radar dei segnalamenti galleggianti normalmente non vengono rappresentati Note: Radar reflectors on floating marks usually are not charted.			

162.00 mm

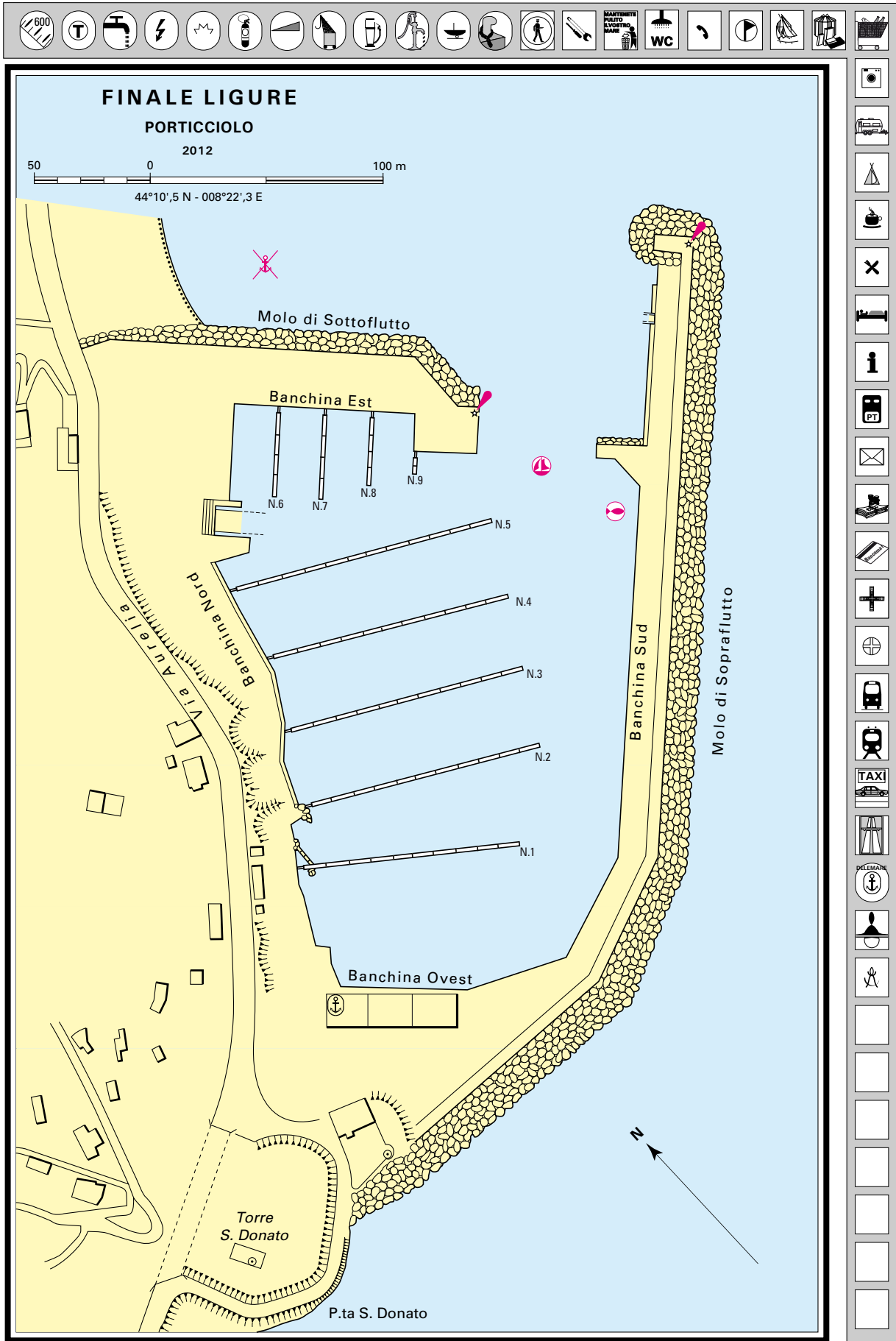
Da applicare sulla carta it. N. 1111INT1 (pag. 73 - Sezione Q - Segnali speciali)

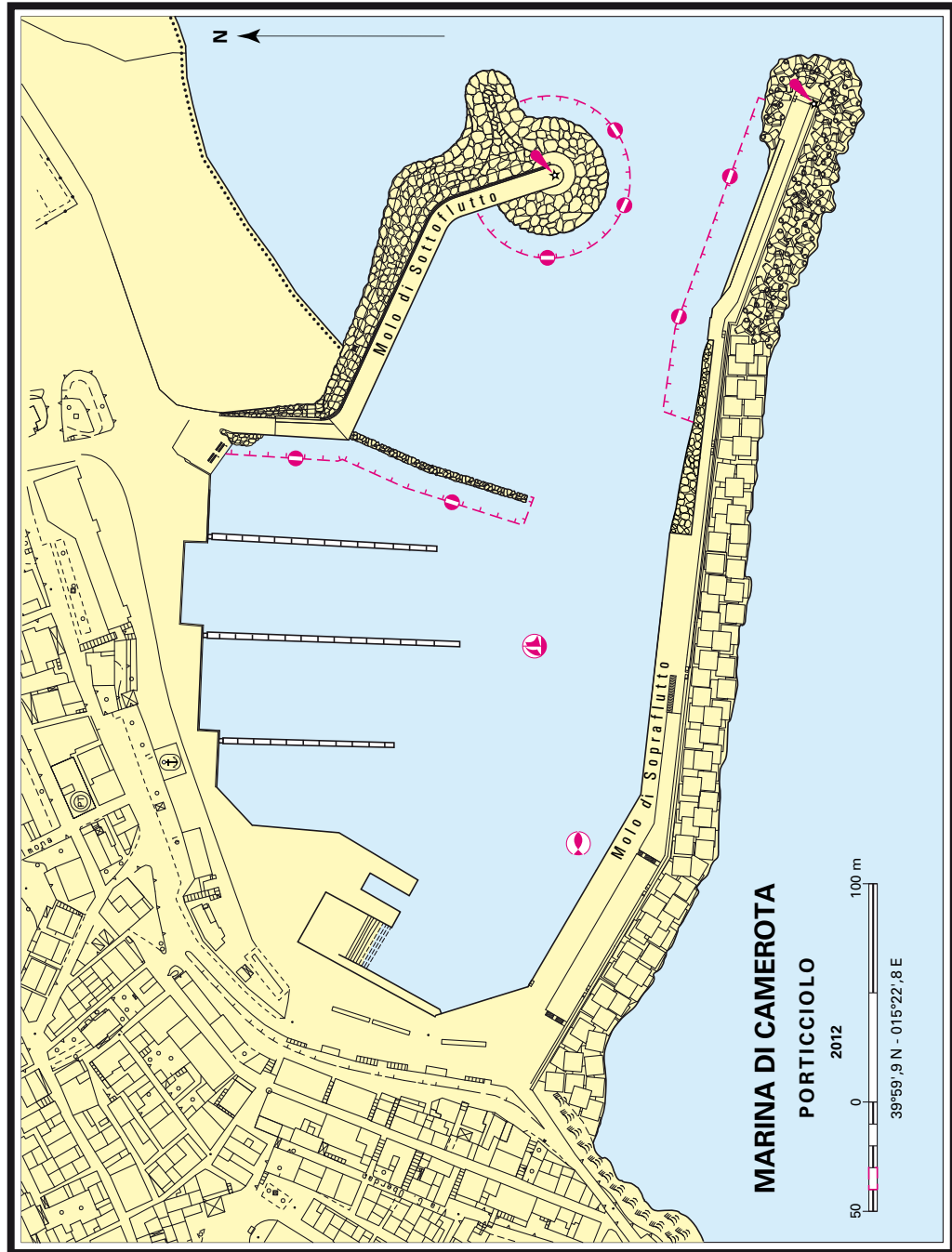
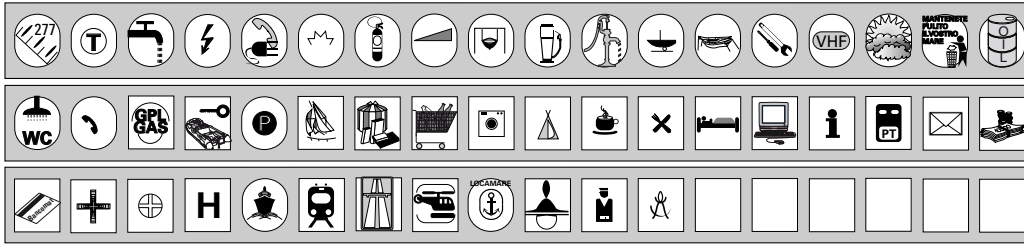
Allegato al fascicolo A.N. 24/2012

130.6	Segnali Speciali non primari per la navigazione ma indicanti particolari configurazioni <i>Special Marks not primarily to assist navigation but to indicate special features.</i> Corpo (forma a scelta): giallo*; Miraglio (eventuale): giallo X <i>Body (shape optional): yellow*; Topmark (if any): yellow x</i>
	Periodo opzionale <i>Rhythm optional</i>
* In casi speciali il giallo può essere insieme ad altro colore * In special cases yellow may be in conjunction with another colour.	

162.00 mm

luce gialla
yellow light





Scheda di segnalazione per notizie idrografiche/reclamo

La presente scheda può essere inviata tramite telefax al nr. 010 261400 o in busta regolarmente affrancata a:
Istituto Idrografico della Marina – 16100 Genova P.C.

Indicare sempre il numero della carta o della pagina della pubblicazione a cui si fa riferimento. Vedi Premessa I.I. 3146 par. 1.

Carta Nautica n° _____

Portolano n° _____ pag. _____

Carta Nautica da Diporto n.° _____

Elenco Fari pag. _____

Radioservizi Parte Prima pag. _____

Radioservizi Parte Seconda pag. _____

Avviso ai Naviganti n° _____

Informazione Nautica n° _____

NOTIZIA IDROGRAFICA (All'attenzione dell'ufficio DD NN)

DESCRIZIONE DELLA SEGNALAZIONE

INDICAZIONI DEL MITTENTE

Data del rilievo: _____

In navigazione: da _____ a _____

Posizione: lat. _____ ; long. _____

In porto a: _____ a bordo della _____

RECLAMO

Richiesta di riscontro formale (per iscritto)

Riscontro non richiesto

Richiesta di riscontro informale (telefonico)

Motivi del reclamo:

Eventuali richieste:

DATI DEL MITTENTE

Qualifica (se dipendente): _____

Cognome e Nome: _____

Indirizzo: _____ Tel: _____

Nota informativa (ex art. 13 D.Lgs. 196/2003):

I dati personali vengono trattati per finalità istituzionali e statistiche. Non verranno divulgati a terzi. La natura del conferimento è comunque facoltativa.

FIRMA DEL COMPILATORE

_____ li _____
