



AVVISI AI NAVIGANTI

(PERIODICO QUINDICINALE)

1

Mercoledì 09 gennaio 2013

CONTENUTO DEL FASCICOLO

SEZIONE A

- 1 - Indice degli Avvisi
- 2 - Comunicazioni e varie
- 3 - Annullamento AA.NN.

SEZIONE B

- 1 - Avvisi per le CARTE
- 2 - Avvisi per i PORTOLANI
- 3 - Avvisi per i RADIOSERVIZI
- 4 - Avvisi di CARATTERE GENERALE
- 5 - Avvisi per i CATALOGHI
- 6 - Avvisi per L'ELENCO FARI

SEZIONE C

- 1 - INFORMAZIONI NAUTICHE
- 2 - AVVISI NTM III

ABBREVIAZIONI E SIMBOLI

- - Avviso di fonte italiana
- (P) - Avviso preliminare
- (T) - Avviso temporaneo
- (G) - Avviso generale
- (R) - Avviso di rettifica
- A.N. - Avviso ai Naviganti
- I.N. - Informazione Nautica

NOTE

Per il razionale impiego del presente fascicolo consultare la "Premessa agli Avvisi ai Naviganti".

Gli **Avvisi urgenti** vengono radiodiffusi dalle stazioni costiere italiane (vedi Radioservizi, Parte I).

Gli **Avvisi importanti di fonte italiana** vengono segnalati direttamente ai principali servizi idrografici del mondo per la loro rapida diffusione.

I rilevamenti sono veri e contati da 000° a 360°; essi sono dati dal largo per i limiti dei settori di luce e per le istruzioni di navigazione; sono dati da punti fissi a terra per la definizione di posizioni.

Chiunque trovi inesattezze o lacune negli avvisi del presente fascicolo o possa fornire notizie che interessino la navigazione è pregato di darne sollecita comunicazione a: **Istituto Idrografico della Marina – Sezione Avvisi ai Naviganti/Informazioni Nautiche - 16100 Genova - Telefono 0102443281 - Telefax 010261400 - e-mail maridrografico.genova@marina.difesa.it**

Direttore Responsabile **Andrea Liaci**

Registrazione presso il Tribunale di Genova N. 1/86 del 14.01.1986

Gli Avvisi ai Naviganti possono essere consultati in Italia presso le Autorità Portuali; all'Estero presso i Consolati italiani o sul sito www.marina.difesa.it

Tariffa **Regime Libero**: "Poste Italiane S.p.A. – Spedizione in abbonamento – 70% - DCB Genova"

Abbonamento annuo: Italia € 80,00 - Estero € 100,00

SEZIONE A

A1 - INDICE DEGLI AVVISI

AVVISI PER LE CARTE

Carta N°	Correzione N°	Avviso	Correzione precedente
8	22	1.6	(11.10/2012)
9	86	1.6	(24.12/2012)
16	45	1.8	(23.9/2012)
17	62	1.8	(23.9/2012)
18	67	1.9	(24.15/2012)
25	53	1.10	(8.15/2012)
35	111	1.13	(6.12/2012)
37	39	1.14	(22.22/2012)
53 INT3357	14	1.2	(23.3/2012)
59	34	1.4	(11.8/2012)
60 INT3365	61	1.4	(21.3/2012)
82	45	1.6	(22.17/2012)
84 INT3386	12	1.7	(14.4/2012)
101	18	1.1	(24.3/2012)
104 INT3356	50	1.2	(23.3/2012)
117	8	1.5	(22.9/2012)
126	24	1.6	(11.1/2012)
146	4	1.10	(11.15/2012)
148	9	1.11	(21.11/2012)
191	19	1.12	(18.17/2012)
219	26	1.14	(22.22/2012)
914 INT3312	54	1.6	(15.13/2012)
922	115	1.13	(24.19/2012)
7005	9	1.3	(24.4/2012)
7027	2	1.6	(22.14/2009)
7048	13	1.8	(19.14/2012)
7050	17	1.8	(23.9/2012)
7071	1	1.10	
7104	10	1.13	(6.12/2012)
7109	19	1.14	(22.22/2012)
7303	2	1.2	(23.3/2012)
7393	5	1.6	(13.1/2012)
7395	4	1.6	(13.1/2012)
7505	9	1.14	(22.22/2012)

AVVISI PER I PORTOLANI

Portolano P1, ed. 2012 1.15+1.20
Portolano P5, ed. 2007 1.21+1.24

AVVISI PER I RADIOSERVIZI

Negativo.

AVVISI DI CARATTERE GENERALE

Premessa I.I.3146, ed. 2013 1.25

SEZIONE A

AVVISI PER I CATALOGHI

Negativo.

AVVISI PER ELENCO FARI

Negativo.

INFORMAZIONI NAUTICHE

D08001/13 BOCCA DI MAGRA
G15001/13 RIO MARTINO
G19001/13 SALERNO
I25001/13 PALERMO

AVVISI NTM III

0521/12 EASTERN MEDITERRANEAN - EGYPT
0524/12 KERCH STRAIT
0525/12 BLACK SEA
0541/12 MALTA
0547/12 IONIAN SEA
0549/12 BLACK SEA - TURKEY
0550/12 MEDITERRANEAN AND BLACK SEAS
0551/12 MEDITERRANEAN SEA - SICILIAN CHANNEL
0553/12 MEDITERRANEAN AND BLACK SEAS

SEZIONE A

A2 - COMUNICAZIONI E VARIE

Al presente Ffascicol sono allegate le seguenti pubblicazioni:

- **PREMESSA AGLI AVVISI AI NAVIGANTI 2013 E AVVISI AI NAVIGANTI DI CARATTERE GENERALE** (annulla la precedente edizione);
- **INFORMAZIONI NAUTICHE ED AVVISI NTM III N. 1/2013** (annulla la precedente edizione).

A3 - ANNULLAMENTI AA.NN.

I seguenti Avvisi ai Naviganti, inseriti nelle pubblicazioni sotto indicate, sono annullati e pertanto devono essere distrutti:

Portolano P5, pag. 227

11.26/2009

Scheda 2770/2012

SEZIONE B

B1 - AVVISI PER LE CARTE

MAR LIGURE - ITALIA



1.1 - 9-I-2013

Imperia - Zona regolamentata

Cancellare il limite di zona regolamentata compreso tra i punti:

- a) 43°52.12'N - 008°00.68'E;
- b) 43°52.30'N - 008°00.60'E, costa.

Carta 101 (2013-18)

(Scheda 2624/2012)

MAR LIGURE - ITALIA



1.2 - 9-I-2013

Vado Ligure - Zona regolamentata - Legende

Carta 53 INT3357

1) Inserire un limite di zona regolamentata (INT N - 2.1) congiungente i punti:

- a) 44°16.270'N - 008°26.592'E, costa;
- b) 44°16.383'N - 008°26.680'E;
- c) 44°16.507'N - 008°27.015'E;
- d) 44°16.246'N - 008°27.201'E;
- e) 44°15.934'N - 008°26.779'E;
- f) 44°15.969'N - 008°26.519'E, costa.

2) Inserire la legenda **Lavori in corso - Under constructions (2012)** (INT F - 32) centrata in 44°16.340'N - 008°26.900'E.

3) Inserire la legenda **v. Port. - see Sailing Directions** nelle immediate vicinanze del punto in 2).

Carta 104 INT3356

1) Inserire un limite di zona regolamentata (INT N - 2.1) congiungente i punti:

- a) 44°16.33'N - 008°26.65'E, costa;
- b) 44°16.44'N - 008°26.74'E;
- c) 44°16.57'N - 008°27.08'E;
- d) 44°16.31'N - 008°27.26'E;
- e) 44°15.99'N - 008°26.84'E;
- f) 44°16.03'N - 008°26.58'E, costa.

2) Inserire la legenda **Lavori in corso - Under constructions (2012)** (INT F - 32) centrata in 44°16.40'N - 008°26.96'E.

3) Inserire la legenda **v. Port. - see Sailing Directions** nelle immediate vicinanze del punto in 2).

Carta 7303

1) Inserire un limite di zona regolamentata (INT N - 2.1) congiungente i punti:

- a) 44°16.27'N - 008°26.59'E, costa;
- b) 44°16.38'N - 008°26.68'E;
- c) 44°16.51'N - 008°27.02'E;
- d) 44°16.25'N - 008°27.20'E;
- e) 44°15.93'N - 008°26.78'E;
- f) 44°15.97'N - 008°26.52'E, costa.

2) Inserire la legenda **Lavori in corso (2012)** (INT F - 32) in 44°16.33'N - 008°26.90'E.

3) Inserire la legenda **v. Port.** nelle immediate vicinanze del punto in 2).

Carte 53 INT3357 (2013-14) - 104 INT3356 (2013-50) - 7303 (2013-2)

(Scheda 2976/2012)

SEZIONE B

MAR LIGURE - ITALIA



1.3 - 9-I-2013

Genova - Conduittura sottomarina

Inserire una conduittura sottomarina (INT L - 40.1) congiungente i punti:

- a) 44°23.45'N - 008°55.89'E, costa;
- b) 44°23.13'N - 008°55.73'E.

Carta 7005 (2013-9)

(Scheda 2839/2012)

MAR LIGURE - ITALIA



1.4 - 9-I-2013

La Spezia - Zona di ingresso proibito

Carta 59

1) Cancellare il limite di zona di ingresso proibito centrato in 44°05.645'N - 009°51.280'E.

2) Inserire un limite di zona di ingresso proibito (INT N - 2.2) congiungente i punti:

- a) 44°05.770'N - 009°51.315'E;
- b) 44°05.664'N - 009°51.398'E;
- c) 44°05.545'N - 009°51.190'E;
- d) 44°05.650'N - 009°51.115'E;
- e) punto in a).

Carta 60 INT3365

1) Cancellare il limite di zona di ingresso proibito centrato in 44°05.742'N - 009°51.321'E.

2) Inserire un limite di zona di ingresso proibito (INT N - 2.2) congiungente i punti:

- a) 44°05.867'N - 009°51.356'E;
- b) 44°05.761'N - 009°51.439'E;
- c) 44°05.642'N - 009°51.231'E;
- d) 44°05.747'N - 009°51.156'E;
- e) punto in a).

Carte 59 (2013-34) - 60 INT3365 (2013-61)

(Scheda 2991/2012)

MAR TIRRENO - ITALIA



1.5 - 9-I-2013

I. d'Elba - Avvertenza

1) Inserire la legenda **v. Avv. 6/see Note 6** all'interno della zona regolamentata centrata circa in:

- a) 42°51.90'N - 010°32.60'E;
- b) 42°41.70'N - 010°18.30'E;
- c) 42°51.50'N - 010°17.00'E.

2) Inserire nelle "AVVERTENZE - NOTE/CAUTIONS":

6 Limitazioni alle navi mercantili

Con decreto 02/03/2012 è stato vietato il transito alle navi mercantili adibite al trasporto merci e passeggeri superiori alle 500 t di stazza lorda nella fascia di mare esterna ai parchi ed alle aree protette nazionali. Per i dettagli consultare il Portolano.

6 Limitations to merchant vessels

According to decree 02/03/2012 transit to cargo or passenger vessels over 500 gross tons is forbidden in areas outside national parks and national protected areas. For more details see Sailing Directions.

N.B.: su alcune copie la correzione risulta già apportata.

Carta 117 (2013-8)

(Scheda 2600/2012)

SEZIONE B

MAR TIRRENO - ITALIA



1.6 - 9-I-2013

Ponza - Fanale

Carta 82

RIQUADRO PORTO DI PONZA

Modificare in **FI(4)15s61m15M F.R.55m9M** le caratteristiche del fanale in 40°53.675'N - 012°58.228'E.

Carte 8 - 7027 - 7393 - 7395

Modificare in **FI(4)15s61m15M F.R.55m9M** le caratteristiche del fanale circa in 40°53.71'N - 012°58.22'E.

Carta 126

Modificare in **FI(4)15s61m15M F.R.55m9M** le caratteristiche del fanale circa in 40°53.68'N - 012°58.23'E.

Carta 9

Modificare in **FI(4)15s61m15M F.R.55m9M** le caratteristiche del fanale circa in 40°53.78'N - 012°58.27'E.

Carta 914 INT3312

Modificare in **FI(4)15s61m15M F.R.9M** le caratteristiche del fanale circa in 40°53.7'N - 012°58.2'E.

Carte 8 (2013-22) - 9 (2013-86) - 82 (2013-45) - 126 (2013-24) - 914 INT3312 (2013-54) - 7027 (2013-2) - 7393 (2013-5) - 7395 (2013-4)

(Scheda 2920/2012)

MAR TIRRENO - ITALIA



1.7 - 9-I-2013

Portici - Talloncino

Inserire il talloncino allegato centrato in 40°48.800'N - 014°19.750'E.

Avvertenze: le rappresentazioni grafiche ottenute da stampanti non professionali possono facilmente risultare distorte o deformate rispetto alle dimensioni originali; si raccomanda di verificare le quote confrontandole con quelle indicate ai margini.

Carta 84 INT3386 (2013-12)

(Scheda 940/2012)

MAR TIRRENO - ITALIA (SICILIA)



1.8 - 9-I-2013

P.ta Raisi - Mede - Pontile

Carte 16 - 17

1) Inserire un pontile (INT F - 15) congiungente i punti:

- a) 38°11.16'N - 013°05.81'E, costa;
- b) 38°11.31'N - 013°05.89'E.

2) Inserire una meda di colorazione diurna **R** (INT Q - 81) **FI.R.4s9m5M** in 38°10.76'N - 013°04.59'E.

3) Inserire una meda di colorazione diurna **R** (INT Q - 81) **FI.R.5s9m5M** in 38°11.59'N - 013°05.56'E.

4) Inserire una meda di colorazione diurna **R** (INT Q - 81) **FI.R.6s9m5M** in 38°11.78'N - 013°07.35'E.

SEZIONE B

Carta 7048

1) Inserire un pontile (INT F - 15) congiungente i punti:

- a) 38°11.09'N - 013°05.77'E, costa;
- b) 38°11.24'N - 013°05.85'E.

2) Inserire una meda di colorazione diurna **R** (INT Q - 81) **FI.R.4s9m5M** in 38°10.69'N - 013°04.54'E.

3) Inserire una meda di colorazione diurna **R** (INT Q - 81) **FI.R.5s9m5M** in 38°11.52'N - 013°05.51'E.

4) Inserire una meda di colorazione diurna **R** (INT Q - 81) **FI.R.6s9m5M** in 38°11.72'N - 013°07.31'E.

Carta 7050

Inserire una meda di colorazione diurna **R** (INT Q - 81) **FI.R.4s9m5M** in 38°10.69'N - 013°04.54'E.

Carte 16 (2013-45) - 17 (2013-62) - 7048 (2013-13) - 7050 (2013-17)

(Scheda 2993/2012)

STRETTO DI SICILIA - ITALIA



1.9 - 9-I-2013

Zona dei Banchi - Cavi sottomarini

1) Modificare in un cavo sottomarino fuori uso (INT L - 32) il cavo sottomarino compreso tra i punti:

- a) 37°42.03'N - 012°02.30'E, limite W carta;
- b) 37°08.00'N - 013°13.85'E, limite S carta.

2) Modificare in un cavo sottomarino fuori uso (INT L - 32) il cavo sottomarino compreso tra i punti:

- a) 37°32.70'N - 012°02.30'E, limite W carta;
- b) 37°08.00'N - 012°39.60'E, limite S carta.

Carta 18 (2013-67)

(Scheda 2901/2012)

MARE IONIO - ITALIA



1.10 - 9-I-2013

Crotone - Zona di pesca vietata

Carta 146

Inserire un tratto di limite di pesca vietata (INT N - 21) congiungente i punti:

- a) 39°04.927'N - 017°08.240'E, costa;
- b) 39°05.215'N - 017°08.860'E, limite E carta;
- c) ed i punti:
- d) 39°06.268'N - 017°08.860'E, limite E carta;
- e) 39°06.530'N - 017°08.559'E, limite N carta.

Carta 25

Inserire un limite di zona di pesca vietata (INT N - 21) congiungente i punti:

- a) 39°04.85'N - 017°08.34'E, costa;
- b) 39°05.50'N - 017°09.75'E;
- c) 39°06.50'N - 017°08.60'E;
- d) 39°06.50'N - 017°06.68'E, costa.

Carta 7071

Inserire un limite di zona di pesca vietata (INT N - 21) congiungente i punti:

- a) 39°04.93'N - 017°08.24'E, costa;
- b) 39°05.58'N - 017°09.65'E;
- c) 39°06.58'N - 017°08.50'E;
- d) 39°06.58'N - 017°06.58'E, costa.

Carte 25 (2013-53) - 146 (2013-4) - 7071 (2013-1)

(Scheda 2899/2012)

SEZIONE B

MARE IONIO - ITALIA



1.11 - 9-I-2013

S.Pietro - Antenna radio televisiva

Spostare l'antenna radio televisiva da 40°26.930'N - 017°09.120'E a 40°26.932'N - 017°09.153'E.

Carta 148 (2013-9)

(Scheda 2935/2012)

MARE ADRIATICO - ITALIA



1.12 - 9-I-2013

Brindisi - Fondali

1) Modificare in **11** il fondale "12" centrato in 40°38.796'N - 017°59.131'E.

2) Modificare in **5₈** il fondale "6₈" centrato in 40°38.059'N - 017°56.967'E.

3) Modificare in **7₁** il fondale "7₉" centrato in 40°38.798'N - 017°58.540'E.

4) Cancellare il fondale "5₈" centrato in 40°38.690'N - 017°59.125'E.

5) Modificare in **9₂** il fondale "9₉" centrato in 40°38.784'N - 017°57.591'E.

6) Modificare in **6₇** il fondale "7₄" centrato in 40°38.727'N - 017°57.445'E.

7) Modificare in **7₇** il fondale "8₂" centrato in 40°38.679'N - 017°57.051'E.

Carta 191 (2013-19)

(Scheda 2959/2012)

MARE ADRIATICO - ITALIA



1.13 - 9-I-2013

San Benedetto del Tronto - Relitto

Carta 35

Inserire un relitto (INT K - 26) **11 Wk** in 42°57.90'N - 013°56.10'E.

Carta 7104

Inserire un relitto (INT K - 26) **11 Wk** in 42°57.95'N - 013°56.01'E.

Carta 922

Inserire un relitto (INT K - 26) **11 Wk** in 42°57.9'N - 013°56.0'E.

Carte 35 (2013-111) - 922 (2013-115) - 7104 (2013-10)

(Scheda 2960/2012)

MARE ADRIATICO - ITALIA



1.14 - 9-I-2013

Ravenna - Meda

Carte 37 - 219

Inserire un miraglio a **+** (INT Q - 9) alla meda circa in 44°29.65'N - 012°21.58'E.

Carte 7109 - 7505

Inserire un miraglio a **+** (INT Q - 9) alla meda circa in 44°29.68'N - 012°21.56'E.

Carte 37 (2013-39) - 219 (2013-26) - 7109 (2013-19) - 7505 (2013-9)

(Scheda 2577/2012)

SEZIONE B

B2 - AVVISI PER I PORTOLANI

MAR LIGURE - ITALIA



1.15 - 9-I-2013

Imperia Porto Maurizio - Informazioni portuali

1) **Sostituire le righe 4 ÷ 7 con:**

«**Condotte sottomarine** – Due condotte di scarico, non segnalate sulle carte, si protendono dalla costa a SW del Porto turistico di Porto Maurizio. Tali condotte sono lunghe 180 m e 50 m circa e collocate rispettivamente in prossimità della foce del torrente Prino e del torrente Caramagna.».

2) **Sostituire le righe 26 ÷ 31 con:**

«Le navi che trasportano sostanze nocive, prodotti chimici pericolosi allo stato liquido o gassoso o merci pericolose e le navi abilitate al trasporto di tali sostanze vuote di carico, ma sprovviste di certificato di non pericolosità, non possono sostare nelle acque del Circondario Marittimo di Imperia per motivi diversi da:

- espletamento formalità di arrivo/partenza;
- rilascio per cattivo tempo;
- forza maggiore;
- avaria;
- altri motivi di carattere straordinario, da valutarsi da parte dell'Autorità Marittima.».

Portolano P1, ed. 2012, pag. 47

(Scheda 2885/2012)

(Sostituisce l'A.N. 22.25/2012).

MAR LIGURE - ITALIA



1.16 - 9-I-2013

Imperia Porto Maurizio - Divieti

1) **Sostituire le righe 1 ÷ 4 con:**

«**Divieti – 1)** La zona di mare, compresa tra i punti aventi le seguenti coordinate:

43° 53, 004' N – 008° 02,454' E;

43° 52, 926' N – 008° 02,556' E;

43° 52, 369' N – 008° 01,834' E;

43° 52, 503' N – 008° 01,667' E;

è soggetta ai divieti di ancoraggio e pesca, nonché a tutti gli altri divieti vigenti nelle acque interne portuali.

Dal 1° maggio al 30 settembre (dalle 08.30 alle 19.30) l'uso delle reti da pesca è altresì vietato ad una distanza inferiore a 200 m dalle spiagge frequentate dai bagnanti.».

2) **Sostituire le righe 11 ÷ 15 con:**

«unità militari (a meno di 50 m se ormeggiate ed a meno di 500 m se alla fonda) ed a meno di 500 m dall'imboccatura del porto di Oneglia ed a meno di 200 m dall'imboccatura di Porto Maurizio .

Prescrizioni per navi – Tutte le navi di s.l. superiore a 300 t che intendono».

3) **Sostituire le righe 41 ÷ 48 con:**

«**Pilotaggio** – È obbligatorio per navi superiore a 500 t di s.l. Il pilota imbarca ad almeno 0,5 miglia dalle imboccature del Porto.

Rimorchiatori - Il porto non dispone di rimorchiatori, ma possono essere richiesti a società che operano in altri porti. L'uso del rimorchiatore è facoltativo; ogni qualvolta si renda necessario dovrà essere richiesto in tempo utile. L'Autorità Marittima, sentito il parere del Pratico locale, potrà imporre tale servizio, qualora valuti, in relazione alle dimensioni della nave ed alle condizioni metereologiche, che sia necessario per motivi di sicurezza.».

Portolano P1, ed. 2012, pag. 48

(Scheda 2885/2012)

SEZIONE B

MAR LIGURE - ITALIA



1.17 - 9-I-2013

Imperia Porto Maurizio - Informazioni portuali

Sostituire le righe 1 ÷ 3 con:

«Destinazione e pescaggi (2012):

Denominazione	Uso prevalente	Dimensione moli e banchine (m)	Dimensioni massime unità (m)		Fondale (m)	Pescaggi (m)
			Lunghezza	Larghezza		
Molo N. Salvo	Diporto	508	40	10	3,5 ÷ 7,5	2,5 ÷ 6,25
Calata Anselmi	Transito Diporto	195	50	10	5,0 ÷ 8,0	4,0 ÷ 6,5
Banchina Medaglie d'oro	Diporto Pesca	160	15	5	3,5 ÷ 5,0	2,5 ÷ 4,0
Passeggiata P. Aicardi	Diporto	157	12	5	3,0 ÷ 8,0	2,0 ÷ 6,5
Molo Pastorelli	Diporto	287	70	15	4,0 ÷ 7,5	3,0 ÷ 6,0
Banchina Yachting Club	Diporto	130	80	16	5,0 ÷ 6,25	4,0 ÷ 5,25
Hall del Mare	Diporto	2 x 270	40	10	3,5 ÷ 6,75	2,5 ÷ 5,5
Banchina San Lazzaro	Diporto	243	25	7	3,5 ÷ 4,25	2,5 ÷ 3,25
Molo San Lazzaro	Diporto	470	90	18	4,0 ÷ 9,25	2,5 ÷ 7,5

».

Portolano P1, ed. 2012, pag. 50

(Scheda 2885/2012)

MAR LIGURE - ITALIA



1.18 - 9-I-2013

Imperia Porto Maurizio - Pianetto

Al presente AA.NN. è allegato il nuovo pianetto di "Imperia-Porto Maurizio" in sostituzione di quello esistente.

Portolano P1, ed. 2012, pag. 51

(Scheda 2885/2012)

MAR LIGURE - ITALIA



1.19 - 9-I-2013

Imperia Oneglia - Informazioni portuali

1) Sostituire le righe 1 ÷ 3 con:

«Destinazione e pescaggi (2012):

Denominazione	Uso prevalente	Dimensione moli/banchine (m)	Dimensioni unità (m)		Fondale (m)	Pescaggi (m)
			Lunghezza (m)	Larghezza (m)		
Banchina Aicardi	Commerciale	220	150	20	8	7.3
Calata G.B. Cuneo	Commerciale	120	85	8	7	6.5
Calata G.B. Cuneo	Peschereccio	150	30	6	7+6	5
Molo Artiglio II (Banchina pescatori)	Peschereccio	270	24	6	5+6	4
Molo Artiglio II (Banchina ASNO)	Diporto (Nautica Sociale)	180	10	2	5+6	4

».

segue

SEZIONE B

2) Sostituire le righe 8 ÷ 15 con:

«La **Calata G.B. Cuneo**, dalla bitta n. 10 alla bitta n.18 è destinata alle navi commerciali adibite esclusivamente al noleggio per finalità turistico/ricreative. In caso di accosti di unità in banchina Aicardi, le eventuali navi commerciali di lunghezza superiore a 65 metri ormeggiate in Calata G.B. Cuneo e quelle ormeggiate al primo posto lato ponente (riservato ad unità di lunghezza non superiore a 35 m) della stessa calata dovranno temporaneamente lasciare liberi i posti d'ormeggio per consentire che le unità in ingresso e in uscita dal porto manovrino in condizioni di sicurezza. Il primo posto d'ormeggio a Levante (a fianco del pontile), per garantire la sicurezza della manovra, è riservato ad unità di massimo 50 metri di lunghezza. Eventuali unità di oltre 50 metri di lunghezza, ma comunque non superiori a 85 metri, devono essere ormeggiate nei posti dedicati così come da piano degli ormeggi allegato al Regolamento del Porto di Imperia.».

Portolano P1, ed. 2012, pag. 53

(Scheda 2885/2012)

MAR LIGURE - ITALIA



1.20 - 9-I-2013

Vado ligure - Informazioni portuali

Inserire dopo la riga 18:

«**Lavori in corso** - Nell'ambito delle attività propedeutiche alla costruzione di una piattaforma multifunzionale, sono in corso di realizzazione un campo prove, protetto da una mantellata di massi, ed un accosto transitorio presso il pontile ENI/Petrolig, che consiste nella realizzazione di briccole denominate MD1, MD2, MD3, MD4, BD1, BD2, BD3, BD4 e BD5. Lo specchio acqueo interessato dai lavori, i cui limiti sono riportati sulle carte, è **interdetto** alla navigazione, alla sosta, al transito di imbarcazioni, persone e cose, e ad ogni altra attività connessa, direttamente o di riflesso, al pubblico uso del mare.

Le unità che dovessero transitare nelle vicinanze dello specchio acqueo interdetto devono procedere a lento moto e comunque contattare via VHF sui canali 13 e 16 la Capitaneria.

Prima di iniziare le manovre di ormeggio e disormeggio di tutte le navi destinate ai pontili San Raffaele/Fornicoke, ENI/Petrolig ed Esso, i comandanti delle navi, con l'ausilio del pilota di servizio, debbono accertarsi dell'assenza di altri mezzi nautici nello specchio acqueo interessato.».

Portolano P1, ed. 2012, pag. 78

(Scheda 2976/2012)

MARE IONIO - ITALIA (SICILIA)



1.21 - 9-I-2013

Augusta - Informazioni portuali

Sostituire le righe 47 ÷ 50 con:

«Ancora a N si estende la **Banchina Lavori Corvette**, con accosto per navi fino a 35.000 t di s.l. e l.f.t. massima di 150 m. Il pescaggio massimo consentito è di 6 m.

Dopo i ponti che uniscono l'isolotto Augusta alla terraferma, il Porto Megarese prosegue verso N con un tratto di costa banchinato e con il **Pontile Maxcom**. Nei pressi, a breve distanza dalla radice è cospicuo un vecchio fumaiolo in mattoni.

Gli accosti del Pontile sono:

Denominazione Accosto	Lunghezza Max Nave (m)	Dislocamento Max	Pescaggio Max Consentito
1 - affiancato lato S	80	4.300	4,5
2 - di punta in testa	220	66.250 - 16.100*	8,7
3 - affiancato lato N	80	4.300	4,5

(*) Nave ormeggiata con i cavi di poppa al campo boe. Per nave ormeggiata con cavi di poppa alle briccole dell'accosto 2 del pontile, considerare 16.100 t di dislocamento.».

Portolano P5, ed. 2007, pag. 127

(Scheda 1593/2012)

(Sostituisce gli AA.NN. 1.32/2009, 6.21/2009).

SEZIONE B

MARE IONIO - ITALIA (SICILIA)

●
1.22 - 9-I-2013

Augusta - Informazioni portuali

1) Sostituire la righe 18 ÷ 21 con:

«**Banchina Commerciale**, lunga 300 m con fondali di 13,8 m, e dal pontile Ro-Ro, lungo 256 m. Gli accosti nn.1 - **Lato Ponente** e 2 - **Lato Levante** del **pontile Ro-Ro**, sono entrambi per navi di l.f.t. massima 249 m, e pescaggio massimo di 10,5 m.

Gli accosti e le caratteristiche tecniche delle banchine del **Porto Commerciale** sono (2012):

Denominazione accosto	Lunghezza Max Nave (m)	Pescaggio Max Consentito
Accosto 1	191	10,5
Accosto 2	155*	10,5
Accosto 3	155*	11,5
Accosto 4	110**	11,5
Accosto 5	110**	11,5
Accosto 6	110**	11,5
Accosto 7	150**	11,5
Accosto 8	150**	11,5
Accosto 9	70**	7

(*) per gli accosti contigui nn. 2 e 3 è ammessa un'unica nave di l.f.t. fino a 280 m.

(**) Accosti contigui per più navi di diversa lunghezza.».

2) Sostituire le righe 27 ÷ 35 con:

«dalla Enichem Augusta, gli altri sono della Marina Militare. Immediatamente a S della testata del **Pontile Beta** è sistemata la piattaforma **Sasol** collegata al pontile stesso. Il Pontile Alfa, a forma di L, passa a S della piattaforma. Ad esso possono rifornire contemporaneamente due navi.

Gli accosti e caratteristiche tecniche (2012) dei pontili di Punta Cugno (**SASOL - Marina Militare**) sono:

Denominazione Accosto	Lunghezza Max Nave (m)	Dislocamento Max (t)	Pescaggio Max Consentito
3 - N (Pontile Beta)	80	4.200	5,18
3 - S (Pontile Beta)	80	4.200	5,2
1 - N (Pontile Alfa)	210	60.500	11,5
1 - S (Pontile Alfa)	120	60.500	6*

(*) Il pescaggio massimo della nave non dovrà superare 6,8 m in ormeggi diurni e 6 m, in ormeggi notturni. Il pescaggio massimo consentito al disormeggio, è di 7,3 m in ogni caso.

Al **Pontile ALFA**, in caso di esigenza, viene data priorità alle unità della Marina Militare e della NATO.

3) Inserire dopo la riga 42:

«Gli accosti sono (2012):

- **C1 affiancato piazzola arretrata**, per navi di l.f.t. massima 108 m;
- **C2 affiancato lato N piazzola intermedia**, per navi di l.f.t. massima 108 m;
- **C3 affiancato lato N piazzola terminale**, per navi di l.f.t. massima 230 m;
- **C4 affiancato lato S piazzola terminale**, per navi di l.f.t. massima 230 m;
- **C5 piazzola intermedia lato S**, per navi di l.f.t. massima 108 m;
- **C6 piazzola arretrata lato S**, per navi di l.f.t. massima 108 m.

Proseguendo in direzione S lungo la costa si trovano a breve distanza l'una dall'altra due banchine denominate **CIO Nord** e **CIO Sud**, alle quali si può attraccare solo in ore diurne.

Entrambe sono per navi fino a 120.000 t di s.l. e l.f.t. massima di 300 m (dati riferiti ad ormeggio di punta). Il pescaggio massimo consentito è di 7,5 m.».

4) Sostituire le righe 46 ÷ 50 con: pag128

«Il **Pontile Esso N.1** è costituito da una passerella pedonabile terminante in una piattaforma, dove sono ubicati gli accosti nn. 6, 7 e 8 con pescaggi rispettivamente di 4,9 m, 10,7 m e 11,2 m, per navi con dislocamento massimo di 3.648 t, 9.145 t e 50.802 t e lunghezza massima di 95 m, 160 m e 250 m.»

Portolano P5, ed. 2007, pag. 128

(Scheda 1593/2012)

SEZIONE B

MARE IONIO - ITALIA (SICILIA)

●
1.23 - 9-I-2013

Augusta - Informazioni portuali

1) Sostituire le righe 1 ÷ 4 con:

«Il **Pontile Esso N.2** ha due piazzole: una in testata e l'altra arretrata di 400 m.

L'accosto n. 10 (testata lato N) è per navi fino a 90.428 t di s.l. ed l.f.t. massima di 277 m. Il pescaggio massimo consentito è di 15,5 m; l'accosto n. 11 opposto al precedente, è per navi fino a 162.568 t di s. l. e l.f.t.massima di 297 m.

Gli altri due ormeggi (nn. 9 e 12) hanno un pescaggio di 8,5 m e sono rispettivamente per navi di 15.444 t e 17.273 t di s.l. e l.f.t. massima di 135 m e 150 m.».

2) Sostituire la riga 9 con:

«**Pontile Cementeria** (Buzzi Unicem) - Orientato per ENE è situato 500 m circa a S di».

3) Sostituire le righe 12 ÷ 13 con:

«trasportatori. La lunghezza massima delle navi che vi possono ormeggiare è di 130 m (accosti nn. **13** e **14**) e 210 m (accosti nn. **13 BIS A**, **13 BIS B**, **14 BIS A** e **14 BIS B**). I primi due accosti sono per navi fino a 7.000 t di s.l. i restanti quattro per navi fino a 100.000 t di s.l.. Gli accosti hanno i seguenti pescaggi (2012):

- nn. 13 e 14: 6,8 m;
- nn. 13 BIS A e 14 BIS A: 10 m;
- nn. 13 BIS B* e 14 BIS B*: 10,5 m.

(*) La poppa della nave non dovrà andare oltre la bitta n° 4 di colore rosso.».

4) Sostituire la riga 22 ÷ 24 con:

«passerella porta a tre piattaforme. Gli accosti e le caratteristiche tecniche (2012) sono:

Denominazione Accosto	Lunghezza Max Nave (m)	Dislocamento Max (t)	Pescaggio Max Consentito
17 - affiancato lato N piazzola arretrata	70	3.020	4
18 - affiancato lato N piazzola intermedia arretrata	120	9.580	6,7
19 - affiancato lato N piazzola intermedia terminale	220	58.500	12,3
20 - affiancato lato N piazzola terminale	350	240.000	19,81
21 - affiancato lato S piazzola terminale	380	420.000	20,36
22 - affiancato lato S piazzola terminale	220	58.500	12,8
23 - affiancato lato S piazzola intermedia arretrata	120	9.580	7
24 - affiancato lato S piazzola arretrata	70	3.020	3

Il **Pontile liquidi (ISAB)** si trova 650 m a S del precedente ed è costituito da tre bracci. Gli accosti e le caratteristiche tecniche (2012) sono:

Denominazione Accosto	Lunghezza Max Nave (m)	Dislocamento Max (t)	Pescaggio Max Consentito
25 - affiancato piazzola lato N	250	79.700	12.98
26 - affiancato piazzola lato S	205	42.100	11.46
27 - di punta	200	36.500	10.36

.».

Portolano P5, ed. 2007, pag. 129

(Scheda 1593/2012)

SEZIONE B

MARE IONIO - ITALIA (SICILIA)



1.24 - 9-I-2013

Augusta - Informazioni portuali

Sostituire le righe 18 ÷ 21 con:pag130

«In località **Torre del Fico** si trova il **Pontile seno di Priolo (SG - 14) versalis** lungo circa 900 m ed orientato per NE. La testata è segnalata da un fanale sistemato su palo rosso.

Gli accosti (nn. **34 - affiancato lato N piazzola terminale** e **35 - affiancato lato S piazzola terminale**) sono entrambi per navi con dislocamento massimo di 16.800 t e l.f.t. di 147 m e pescaggi rispettivamente di 7,6 e 8,6 m (2012).».

Portolano P5, ed. 2007, pag. 130

(Scheda 1593/2012)

B3 - AVVISI PER I RADIOSERVIZI

Negativo.

SEZIONE B

B4 - AVVISI DI CARATTERE GENERALE

MAR MEDITERRANEO

● (G)

1.25 - 9-I-2013

Ricerche Idrocarburi - Piattaforme Mobili

Riferimento: A.N. (G) n. 12 della Premessa agli Avvisi ai Naviganti 2013

Sono in neretto le piattaforme che hanno cambiato posizione rispetto all'avviso precedente.

1) Mediterranean Sea S/SE.

Unknown	31°24.1'N - 030°02.0'E
Unknown	31°24.5'N - 030°04.2'E
Sneferu	31°26.2'N - 032°58.0'E
P. Fouad	31°30.9'N - 032°31.6'E
Atwood Aurora	31°36.3'N - 030°04.7'E
Karous	31°37.8'N - 032°14.1'E
Key Manhattan	31°39.5'N - 032°40.7'E
Mary-B	31°44.9'N - 034°18.3'E
Merseak Gardein	31°46.0'N - 030°34.5'E
JP Bussel	31°46.1'N - 031°20.6'E
El Qaher-2	31°47.0'N - 031°14.5'E
Senefru	31°48.9'N - 030°56.1'E
Rosetta 1	31°50.8'N - 030°31.2'E
Ocean Lexington	31°53.2'N - 031°53.4'E
Key Singapore	31°55.2'N - 031°51.2'E
Adryatic 4	31°55.5'N - 032°31.3'E
Scarabeo 4	31°55.5'N - 030°14.7'E
Unknown	31°56.7'N - 031°09.2'E
Ocean Endeavour	32°04.0'N - 030°31.0'E
Discoverer Americas	32°15.5'N - 028°38.7'E
Pride North America	33°00.3'N - 033°43.3'E
Noble Homer Ferrington	33°01.1'N - 033°44.5'E
Estruc. Didon	33°47.9'N - 011°53.5'E
Pride Sea Explorer	34°17.6'N - 011°48.4'E
Sea Explorer	34°22.5'N - 011°32.0'E
Bigorange XVIII	34°22.6'N - 011°52.2'E
7 November	34°23.0'N - 012°15.0'E
Isis	34°34.1'N - 012°31.6'E
Sedco Express	35°47.5'N - 014°30.0'E
Atwood Southern Cross	35°47.9'N - 014°28.7'E

2) Adriatic Sea-Ionian Sea.

Unknown	40°50.0'N - 018°17.0'E
Bonaccia	43°36.0'N - 014°21.2'E
Steward	44°12.8'N - 012°46.6'E
Morena I	44°13.6'N - 012°29.0'E
Annabella	44°13.7'N - 013°04.4'E
Key Manhattan	44°17.3'N - 012°38.7'E
Ika-A	44°21.5'N - 013°29.3'E
S. Sundowner 12	44°23.4'N - 012°20.6'E
Ida-B	44°26.8'N - 013°28.8'E
Armida 1	44°28.5'N - 012°27.2'E
Unknown	44°30.0'N - 013°00.0'E
Irina	44°31.7'N - 013°22.8'E
Ivana B	44°41.2'N - 013°13.1'E
Vesna	44°41.2'N - 013°19.1'E
Ivana E	44°44.7'N - 013°14.8'E
Izabela South	44°57.5'N - 013°09.1'E
Ocean King	44°58.5'N - 013°08.0'E
Izabela North	44°58.8'N - 013°07.8'E

segue

SEZIONE B

3) Azov Sea-Black Sea.

Deepwater Champion	43°52.1'N - 030°45.6'E
Unknown	44°03.4'N - 030°09.3'E
Prometeu	44°28.5'N - 029°38.4'E
Unknown	44°31.6'N - 029°32.9'E
Unknown	44°32.7'N - 029°26.8'E
Jupiter	44°46.4'N - 030°13.8'E
Tavrida	45°15.3'N - 031°40.3'E
Sivash	45°15.5'N - 031°40.4'E
Unknown	45°15.5'N - 031°49.2'E
B-312	45°22.4'N - 030°55.3'E
Ukraine	45°40.2'N - 032°45.2'E
Number 11	45°40.5'N - 031°41.1'E
Number 10	45°42.7'N - 031°51.5'E
Geolog-1	46°31.8'N - 037°01.0'E

Ulteriori varianti saranno radiodiffuse dal servizio NAVAREA III e, per le coste italiane, anche dalle stazioni costiere italiane (vedere Radioservizi per la Navigazione - Parte I - Capitolo VII)

Premessa agli Avvisi ai Naviganti e Avvisi di carattere generale I.I.3146, ed. 2013

(Scheda 21/2013)

B5 - AVVISI PER I CATALOGHI

Negativo.

B6 - AVVISI PER ELENCO FARI

Negativo.

SEZIONE C

C1 - INFORMAZIONI NAUTICHE

- Informazioni Nautiche annullate con il presente fascicolo:

G14004/12 G19002/12 I25002/12

- Informazioni Nautiche in vigore:

B02001/12	D08014/12	G15011/10	G19004/12	L53005/10	P34004/12	S42007/11
B02002/12	D08017/12	G15012/10	G19006/12	L53006/10	P34006/12	S42009/11
B03001/11	D08018/12	G15013/10	G19008/12	L53001/11	P34007/12	S42013/11
B03001/12	D08019/12	G15014/10	G19009/12	L53005/11	P35011/10	S42002/12
B03002/12	D08020/12	G15016/10	G19010/12	L53001/12	P35009/11	S42004/12
B03003/12	D08021/12	G15017/10	G19011/12	L53002/12	P35010/11	S43001/11
B03004/12	D09007/12	G15004/11	H02002/11	M23002/10	P35012/11	S43001/12
B03005/12	D09008/12	G15009/11	H02003/11	M29003/12	P35003/12	S45001/10
B54002/10	D12001/10	G15011/11	H02001/12	M29004/12	P35004/12	S52005/12
B54001/11	D12002/11	G15014/11	H02002/12	M30003/12	P35005/12	S52006/12
B54001/12	D12005/11	G15017/11	H02003/12	M31001/04	P35006/12	T44001/11
B54003/12	D12006/11	G15018/11	H02004/12	M31001/11	P35007/12	T44001/12
B54004/12	D12003/12	G15001/12	I19003/10	MMM002/10	P35008/12	T45001/11
D05001/12	D12005/12	G15002/12	I19001/11	N30001/12	P36006/10	T45005/11
D05002/12	D12006/12	G15003/12	I19001/12	N32002/09	P36001/11	T45006/11
D05003/12	D12007/12	G15004/12	I20001/11	N32005/10	P36003/11	T45007/11
D06001/11	E12001/12	G15006/12	I20001/12	N32006/10	P36005/11	T45013/11
D06001/12	E12019/10	G16008/09	I20004/12	N32007/10	P36001/12	T45017/11
D06004/12	E12003/11	G16011/09	I20005/12	N32008/10	P36002/12	T45019/11
D06005/12	E12009/11	G16009/10	I22003/10	N32010/10	P36003/12	T45020/11
D06006/12	E12010/11	G16012/10	I22004/10	N32007/11	P36004/12	T45021/11
D06007/12	E12004/12	G16017/10	I22004/11	N32008/11	P36005/12	T45025/11
D07028/10	E13002/12	G16027/10	I22007/11	N32010/11	P37002/11	T45026/11
D07006/11	E13003/12	G16029/10	I22008/11	N32012/11	P37005/11	T45027/11
D07011/11	F04001/11	G16003/11	I22003/12	N32006/12	P37009/11	T45002/12
D07034/11	F04001/12	G16006/11	I22006/12	N32007/12	P37014/11	T45003/12
D07001/12	F04002/12	G16013/11	I22007/12	N33006/07	P37016/11	T45004/12
D07002/12	F04003/12	G16015/11	I23002/12	N33005/10	P37023/11	T45005/12
D07004/12	F04004/12	G16002/12	I23006/12	N33009/10	P37003/12	T45006/12
D07005/12	F50001/10	G16004/12	I23007/12	N33010/10	P37005/12	T45007/12
D07010/12	F50001/11	G16007/12	I23008/12	N33005/11	P37006/12	T46004/10
D07011/12	F50002/11	G16008/12	I24002/08	N33008/11	P37007/12	T46002/12
D07012/12	F50003/11	G16009/12	I24013/08	N33009/11	P37009/12	T46005/12
D07028/12	F50004/11	G16010/12	I24001/11	N33011/11	P37010/12	T46006/12
D07036/12	F50006/11	G18015/09	I24002/11	N33001/12	P38002/10	T47005/08
D07037/12	F50002/12	G18012/11	I24004/11	N33003/12	P38002/11	T47002/12
D07040/12	F50004/12	G18001/12	I24001/12	N34011/09	P38002/12	T47003/12
D07043/12	F50007/12	G18006/12	I24003/12	N34016/09	P38003/12	T47004/12
D07049/12	F50009/12	G18007/12	I25001/10	N34001/10	P38004/12	T48001/10
D07050/12	G14001/08	G18008/12	I25001/12	N34005/11	PPP002/11	T48008/11
D07051/12	G14007/10	G18009/12	L26003/09	N34006/11	PPP003/11	T48001/12
D07052/12	G14017/10	G18010/12	L26002/10	N34007/11	S39002/11	T48003/12
D07053/12	G14002/11	G18011/12	L26001/11	N34002/12	S39001/12	T48004/12
D07054/12	G14009/11	G19019/10	L28001/10	N34003/12	S39002/12	T48005/12
D08001/10	G14003/12	G19005/11	L28002/10	N35003/11	S40002/11	T49001/11
D08005/11	G14008/12	G19012/11	L28004/10	NNN001/08	S40007/11	T49001/12
D08007/11	G14009/12	G19019/11	L28005/10	P34002/10	S40002/12	T52001/10
D08014/11	G14010/12	G19021/11	L28006/10	P34001/11	S42002/07	
D08001/12	G14011/12	G19023/11	L28010/10	P34002/11	S42013/10	
D08009/12	G14012/12	G19024/11	L28001/11	P34003/11	S42017/10	
D08010/12	G15013/09	G19027/11	L51001/10	P34005/11	S42005/11	
D08013/12	G15010/10	G19001/12	LLL001/11	P34003/12	S42006/11	

SEZIONE C

- Nuove Informazioni Nautiche emesse con il presente fascicolo:

D08001/13 BOCCA DI MAGRA

Dragaggi

Nello specchio acqueo prospiciente i cantieri ed i rimessaggi nautici lungo l'asta terminale del fiume Magra, sono in corso lavori di escavo per il ripristino dei fondali e successiva immersione del materiale escavato in sponda destra nel tratto compreso le coordinate geografiche (WGS 84):

- a) 44°03'39.47"N - 009°58'19.57"E;
- b) 44°03'33.67"N - 009°58'23.30"E.

Per tutto il periodo dei lavori, le unità in transito nelle immediate vicinanze dovranno mantenersi ad una distanza non inferiore a 50 m dai mezzi operanti procedendo alla velocità minima di governo.

(Capitaneria di Porto di La Spezia - Ordinanza 32/2011)

Carte 3 - 115 INT3364 - 7007 - 7312

(Scheda 2796/2012)

G15001/13 RIO MARTINO

Dragaggi

Nello specchio acqueo antistante la bocca di accesso al canale Rio Martino (LT) e più precisamente nell'area delimitata dalle seguenti coordinate geografiche (WGS 84):

- a) 41°23'01.99"N - 012°54'54.88"E;
- b) 41°23'00.37"N - 012°54'52.98"E;
- c) 41°22'56.95"N - 012°54'58.14"E;
- d) 41°22'59.87"N - 012°55'01.54"E,

sono in corso lavori di dragaggio per la messa in sicurezza del canale navigabile. Per tutto il periodo dei predetti lavori (svolti dalle ore 07,00 alle 19,00) che, termineranno il 17.03.2013, tutte le unità in entrata/uscita, dovranno procedere alla velocità minima di governo, dare la precedenza alle navi in uscita mentre le unità in entrata dovranno ridossarsi il più possibile alla parte opposta ai lavori. Nella suddetta area è vietata qualsiasi attività connessa con l'uso del mare.

(Ufficio Circondariale Marittimo di Terracina - Ordinanza 103/2012)

Carte 8 - 7024 - 7025

(Scheda 2973/2012)

G19001/13 SALERNO

Lavori in corso

Nello specchio acqueo antistante la località Arechi del Comune di Salerno, delimitato dai seguenti punti:

- a) 40°38'53.46"N - 014°48'47.02"E;
- b) 40°38'28.19"N - 014°49'20.08"E;
- c) 40°38'41.67"N - 014°48'31.49"E;
- d) 40°38'16.40"N - 014°49'04.55"E,

sono in corso lavori per la realizzazione del nuovo Porto Turistico "Marina d'Arechi". I vertici a mare C e D sono segnalati mediante due boe radarabili munite di miraglio ad X e da un fanale a lampi gialli aventi le seguenti caratteristiche: **FI(2)Y.5s4m4M**. Durante i predetti lavori che termineranno il 30.06.2013, nel suddetto specchio acqueo, sono vietati la navigazione, la sosta, l'ancoraggio e qualsiasi attività di superficie e/o subacquea. Le unità in transito nelle immediate vicinanze dovranno prestare la massima attenzione e mantenersi ad un'adeguata distanza di sicurezza dai mezzi operanti.

(Capitaneria di Porto di Salerno - Ordinanze 21/2011, 163/2011 e 168/2012)

Carte 10 - 132 - 7032 - 7410

(Scheda 2997/2012)

I25001/13 PALERMO

Divieti

Nello specchio acqueo ricadente nella giurisdizione di Terrasini, sono in corso lavori di manutenzione alle piattaforme a mare, funzionali al sistema integrato di allerta "Wind-Shear" posizionate nei punti di coordinate geografiche (WGS 84):

- a) 38°10'41.42"N - 013°04'32.55"E;
- b) 38°11'31.29"N - 013°05'30.85"E;
- c) 38°11'43.03"N - 013°07'18.43"E,

mediante l'impiego dei moto-pontone "ST.GEORGE" e "San Marco I". Per tutto il periodo dei predetti interventi, nel raggio di 250 m dall'unità impiegata nei lavori, sono vietati la navigazione, il transito e l'ormeggio a qualsiasi unità navale. La suddetta area sarà delimitata da boe/gavitelli di colore rosso e sormontate da segnalamento marittimo. Le unità in transito nelle immediate vicinanze all'area interdetta, dovranno prestare attenzione ai mezzi del servizio di polizia impegnati e ad eventuali segnalazioni da essi provenienti.

(Ufficio Circondariale Marittimo di Terrasini - Ordinanze 32/2012 e 35/2012)

Carte 16 - 17 - 7048 - 7050

(Scheda 2974/2012)

SEZIONE C

C2 - AVVISI NTM III

- Avvisi NTM III annullati con il presente fascicolo:

0435/12	0462/12	0470/12	0473/12	0474/12	0475/12	0492/12
0507/12	0514/12	0515/12	0517/12			

- Avvisi NTM III in vigore:

0038/11	0445/11	0523/11	0167/12	0331/12	0469/12	0503/12
0329/11	0521/11	0524/11	0329/12	0355/12	0495/12	0509/12
0392/11	0522/11	0525/11	0330/12	0375/12	0497/12	0516/12

- Nuovi Avvisi NTM III emessi con il presente fascicolo:

0521/12 EASTERN MEDITERRANEAN - EGYPT

Offshore rig "AMIRANTE" operating in 32°05.31'N - 030°32.90'E.
Wide berth requested.

Carta 439 INT308

(Scheda 2995/2012)

0524/12 KERCH STRAIT

underwater operations thru 31 DEC12 by floating crane "PK-12" and tugboat in the following positions:

- a) 45°21.2'N - 036°39.4'E;
- b) 45°21.1'N - 036°39.6'E;
- c) 45°21.0'N - 036°39.9'E;
- d) 45°20.8'N - 036°40.2'E;
- e) 45°20.9'N - 036°40.4'E;
- f) 45°20.7'N - 036°40.3'E;
- g) 45°20.7'N - 036°40.2'E.

Carta 360 INT300

(Scheda 2995/2012)

0525/12 BLACK SEA

Seismic survey operations by R/V "OGS EXPLORA" from 07 DIC12 to 06 JAN13, towing 1 streamer of 2100 metres in areas by:

- a) 44°10.8'N - 030°51.6'E;
- b) 44°10.8'N - 030°59.7'E;
- c) 44°06.9'N - 031°04.6'E;
- d) 44°04.8'N - 030°58.3'E;
- e) 44°09.1'N - 030°51.6'E.

Wide berth requested.

Carta 360 INT300

(Scheda 2995/2012)

0541/12 MALTA

- 1.-Coastal station "MALTA" has informed that NAVTEX MALTA will not be unable.
- 2.- It will inform when the service will be back after the necessary checks on the system are made.

Carte 434 INT305 - 917

(Scheda 6/2013)

SEZIONE C

0547/12 IONIAN SEA

1.-Scientific research in progress in south KRITIKO sea, until further notice by R/V "NORDIC EXPLORER" from 24 DEC 12, supporting with M/V "ROMULUS" and M/V "THOR CHASER", towing 10000 metres long streamer with yellow tail buoy and flashing light at the end, in area bounded by:

- a) 35°10.0'N - 026°20.0'E;
- b) 33°20.0'N - 026°25.0'E;
- c) 33°35.0'N - 024°15.0'E;
- d) 34°30.0'N - 022°00.0'E;
- e) 35°15.0'N - 021°53.0'E;
- f) 35°45.0'N - 023°20.0'E;
- g) 35°42.0'N - 023°45.0'E.

2.-Keep clear 8 NM astern, 5 NM on both sides and 5 NM ahead passing vessel are requested.

Carte 436 - 439 INT308

(Scheda 21/2013)

0549/12 BLACK SEA - TURKEY

Survey operation by ship R/V "HEATHER SEA" till 31 DEC12, along the line joining the positions below:

- a) 42°48.3'N - 030°34.6'E;
- b) 43°07.5'N - 034°14.1'E;
- c) 43°25.1'N - 036°13.3'E.

Wide berth requested.

Carta 350 INT302

(Scheda 21/2013)

0550/12 MEDITERRANEAN AND BLACK SEAS

Firing exercises 28 DEC12 from 0130 UTC to 0430 UTC and from 1930 UTC to 2230 UTC, in areas bounded by:

Area 1

- a) 34°25.0'N - 034°00.0'E;
- b) 34°29.3'N - 034°07.0'E;
- c) 34°23.0'N - 034°19.0'E;
- d) 34°00.0'N - 034°08.0'E;
- e) 34°10.0'N - 034°00.0'E.

Area 2

- f) 34°20.3'N - 034°23.0'E;
- g) 34°13.4'N - 034°35.4'E;
- h) 34°00.0'N - 034°33.0'E;
- i) 34°00.0'N - 034°14.0'E.

Carta 439 INT308

(Scheda 21/2013)

0551/12 MEDITERRANEAN SEA - SICILIAN CHANNEL

Geotechnical campaign by the ship "HIGHLAND SPIRIT" till 24 JAN 13 in position 36°27.8'N - 010°58.9'E. 1000 meters berth requested.

Carte 435 INT306 - 947

(Scheda 21/2013)

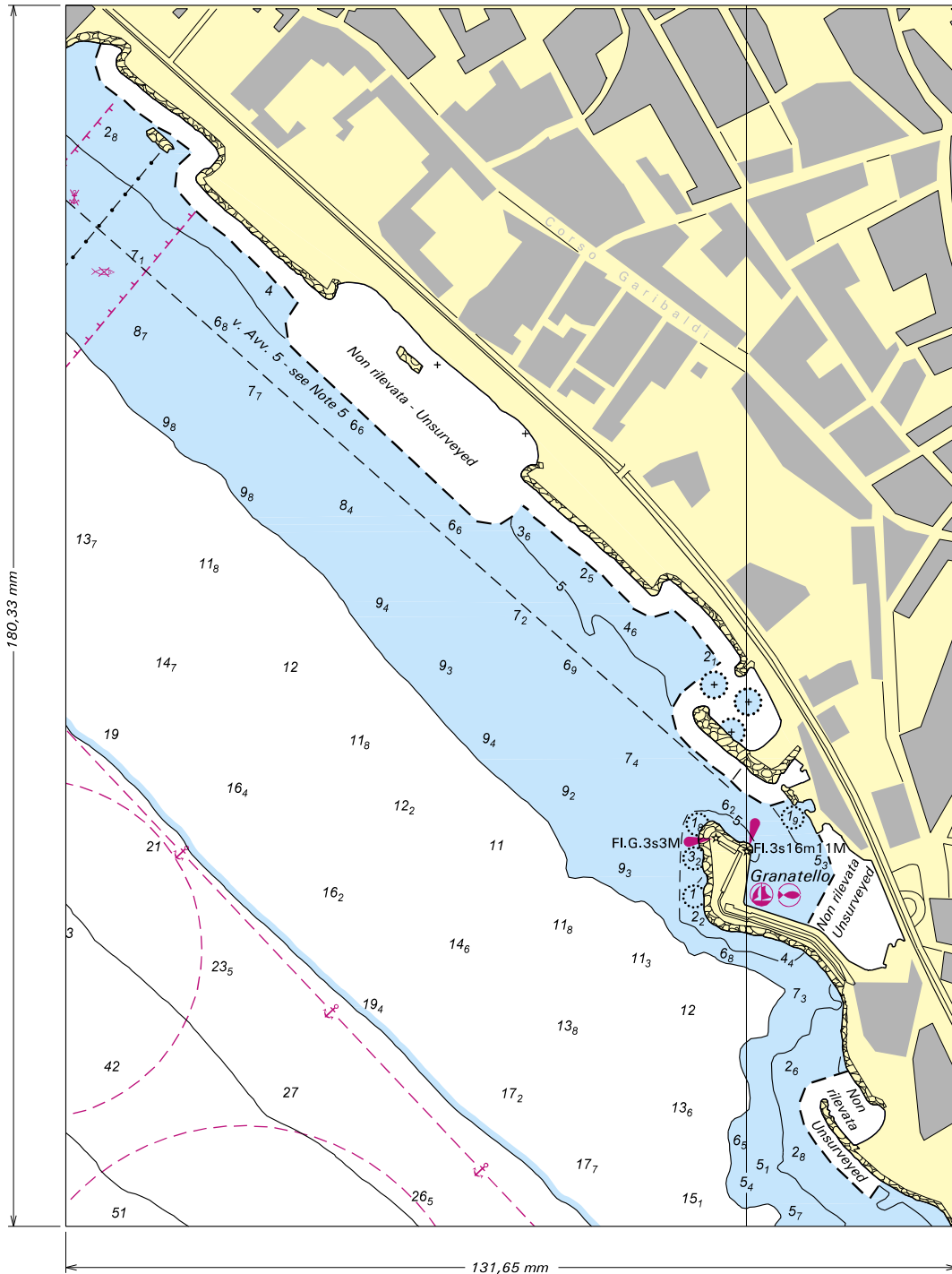
0553/12 MEDITERRANEAN AND BLACK SEAS

NAVAREA III Warnings in force on 28th DEC 12 at 0600 UTC.

2011: 329, 392, 445, 521, 522, 523, 524, 525.

2012: 167, 329, 330, 331, 375, 469, 495, 497, 503, 509, 516, 521, 524, 525, 541, 547, 549, 550, 551, 553.

(Scheda 21/2013)



Scheda di segnalazione per notizie idrografiche/reclamo

La presente scheda può essere inviata tramite telefax al nr. 010 261400 o in busta regolarmente affrancata a:
Istituto Idrografico della Marina – 16100 Genova P.C.

Indicare sempre il numero della carta o della pagina della pubblicazione a cui si fa riferimento. Vedi Premessa I.I. 3146 par. 1.

Carta Nautica n° _____

Portolano n° _____ pag. _____

Carta Nautica da Diporto n.° _____

Elenco Fari pag. _____

Radioservizi Parte Prima pag. _____

Radioservizi Parte Seconda pag. _____

Avviso ai Naviganti n° _____

Informazione Nautica n° _____

NOTIZIA IDROGRAFICA (All'attenzione dell'ufficio DD NN)

DESCRIZIONE DELLA SEGNALAZIONE

INDICAZIONI DEL MITTENTE

Data del rilievo: _____

In navigazione: da _____ a _____

Posizione: lat. _____ ; long. _____

In porto a: _____ a bordo della _____

RECLAMO

Richiesta di riscontro formale (per iscritto)

Riscontro non richiesto

Richiesta di riscontro informale (telefonico)

Motivi del reclamo:

Eventuali richieste:

DATI DEL MITTENTE

Qualifica (se dipendente): _____

Cognome e Nome: _____

Indirizzo: _____ Tel: _____

Nota informativa (ex art. 13 D.Lgs. 196/2003):

I dati personali vengono trattati per finalità istituzionali e statistiche. Non verranno divulgati a terzi. La natura del conferimento è comunque facoltativa.

FIRMA DEL COMPILATORE

_____ li _____
