



AVVISI AI NAVIGANTI

(PERIODICO QUINDICINALE)

2

Mercoledì 23 gennaio 2013

CONTENUTO DEL FASCICOLO

SEZIONE A

- 1 - Indice degli Avvisi
- 2 - Comunicazioni e varie
- 3 - Annullamento AA.NN.

SEZIONE B

- 1 - Avvisi per le CARTE
- 2 - Avvisi per i PORTOLANI
- 3 - Avvisi per i RADIOSERVIZI
- 4 - Avvisi di CARATTERE GENERALE
- 5 - Avvisi per i CATALOGHI
- 6 - Avvisi per L'ELENCO FARI

SEZIONE C

- 1 - INFORMAZIONI NAUTICHE
- 2 - AVVISI NTM III

ABBREVIAZIONI E SIMBOLI

- - Avviso di fonte italiana
- (P) - Avviso preliminare
- (T) - Avviso temporaneo
- (G) - Avviso generale
- (R) - Avviso di rettifica
- A.N. - Avviso ai Naviganti
- I.N. - Informazione Nautica

NOTE

Per il razionale impiego del presente fascicolo consultare la "Premessa agli Avvisi ai Naviganti".

Gli **Avvisi urgenti** vengono radiodiffusi dalle stazioni costiere italiane (vedi Radioservizi, Parte I).

Gli **Avvisi importanti di fonte italiana** vengono segnalati direttamente ai principali servizi idrografici del mondo per la loro rapida diffusione.

I rilevamenti sono veri e contati da 000° a 360°; essi sono dati dal largo per i limiti dei settori di luce e per le istruzioni di navigazione; sono dati da punti fissi a terra per la definizione di posizioni.

Chiunque trovi inesattezze o lacune negli avvisi del presente fascicolo o possa fornire notizie che interessino la navigazione è pregato di darne sollecita comunicazione a: **Istituto Idrografico della Marina – Sezione Avvisi ai Naviganti/Informazioni Nautiche - 16100 Genova - Telefono 0102443281 - Telefax 010261400 - e-mail maridrografico.genova@marina.difesa.it**

Direttore Responsabile **Andrea Liaci**

Registrazione presso il Tribunale di Genova N. 1/86 del 14.01.1986

Gli Avvisi ai Naviganti possono essere consultati in Italia presso le Autorità Portuali; all'Estero presso i Consolati italiani o sul sito www.marina.difesa.it

Tariffa **Regime Libero**: "Poste Italiane S.p.A. – Spedizione in abbonamento – 70% - DCB Genova"

Abbonamento annuo: Italia € 80,00 - Estero € 100,00

SEZIONE A

A1 - INDICE DEGLI AVVISI

AVVISI PER LE CARTE

Carta N°	Correzione N°	Avviso	Correzione precedente
36	29	2.8	(19.18/2012)
37	40	2.8	(1.14/2013)
38	92	2.10	(22.23/2012)
48	48	2.2	(18.9/2012)
74	30	2.1	(24.9/2012)
204	35	2.5	(15.20/2012)
211	10	2.6	(21.14/2012)
214	28	2.7	(12.27/2012)
215	40	2.9	(19.18/2012)
222	67	2.10	(22.23/2012)
241	28	2.4	(17.16/2012)
260	53	2.3	(24.13/2012)
921	104	2.14	(22.20/2012)
922	116	2.14	(1.13/2013)
923 INT3408	24	2.12	(18.21/2012)
	25	2.13	
924	60	2.13	(18.21/2012)
948	64	2.15	(24.15/2012)
6003	61	2.13	(24.20/2012)
6109	32	2.11	(3.30/2012)
7108	10	2.8	(19.18/2012)
7113	22	2.10	(6.20/2012)
7444	8	2.3	(24.13/2012)
7447	8	2.4	(17.16/2012)
7490	1	2.5	
7513	9	2.10	(13.1/2012)

AVVISI PER I PORTOLANI

Portolano P1 , ed. 2012	2.16-2.17
Portolano P4 , ed. 2007	2.18
Portolano P5 , ed. 2007	2.19÷2.22
Portolano P6 , ed. 2007	2.23

AVVISI PER I RADIOSERVIZI

Radioservizi Parte I , ed. 2009.....	2.24÷2.26
---	-----------

AVVISI DI CARATTERE GENERALE

Premessa I.I.3146 , ed. 2013	2.27
---	------

AVVISI PER I CATALOGHI

Catalogo I.I.3001 , ed. 2012.....	2.28
Catalogo I.I.3002 , ed. 2011.....	2.29-2.30

SEZIONE A

AVVISI PER ELENCO FARI

Negativo.

INFORMAZIONI NAUTICHE

D07001/13 GENOVA
D07002/13 GENOVA
D07003/13 CAMOGLI
D08002/13 FRAMURA
D08003/13 LERICI
D09001/13 MARINA DI CARRARA
D12001/13 LIVORNO
H02001/13 ARBATAX
G15002/13 SAN FELICE CIRCEO
G18001/13 PUNTA CAMPANELLA
I23001/13 TIRRENO MERIDIONALE
N32001/13 LAGHI DI SIBARI
P35001/13 BRINDISI
S40001/13 PESCARA
T45001/13 RAVENNA

AVVISI NTM III

0554/12 BLACK SEA - ROMANIA
0555/12 BLACK SEA - GEORGIA
0556/12 TUNISIA EAST COAST
0004/13 SICILIAN CHANNEL
0005/13 BLACK SEA - ROMANIA
0013/13 EASTERN MEDITERRANEAN - EGYPT
0014/13 MEDITERRANEAN SEA - MALTA
0016/13 MEDITERRANEAN SEA
0017/13 MEDITERRANEAN SEA
0020/13 BLACK SEA
0021/13 MEDITERRANEAN AND BLACK SEAS

SEZIONE A

A2 - COMUNICAZIONI E VARIE

Sono in corso di distribuzione le seguenti Carte Nautiche:

78 (Porti di Gaeta e Formia) - Sostituisce ed annulla la carta n. 79;

293 (Golfo di Oristano)

Le date di entrata in vigore verranno annunciate in questa stessa sezione del Fascicolo AA.NN. contestualmente agli avvisi per il Catalogo I.I. 3001.

A3 - ANNULLAMENTI AA.NN.

I seguenti Avvisi ai Naviganti, inseriti nelle pubblicazioni sotto indicate, sono annullati e pertanto devono essere distrutti:

Negativo.

SEZIONE B

B1 - AVVISI PER LE CARTE

MAR TIRRENO - ITALIA



2.1 - 23-I-2013

Isola del Giglio - Talloncino - Avvertenza

Cancellare l'"AVVERTENZA N. 3" sotto il titolo della carta.

RIQUADRO PORTO DEL GIGLIO

Inserire il talloncino allegato centrato in 42°21.594'N - 010°55.277'E.

Avvertenze: le rappresentazioni grafiche ottenute da stampanti non professionali possono facilmente risultare distorte o deformate rispetto alle dimensioni originali; si raccomanda di verificare le quote confrontandole con quelle indicate ai margini.

Carta 74 (2013-30)

(Scheda 1629/2012)

MEDITERRANEO OCCIDENTALE - ITALIA (SARDEGNA)



2.2 - 23-I-2013

Capo S. Marco - Relitto

Cancellare il relitto circa in 39°51.32'N - 008°26.20'E.

N.B.: su alcune copie la correzione risulta già apportata.

Carta 48 (2013-48)

(Scheda 49/2013)

MAR TIRRENO - ITALIA (SICILIA)



2.3 - 23-I-2013

P.ta Longa - Legenda

Carta 7444

Cancellare la legenda "ED" agli scogli centrati circa in:

- a) 37°54.87'N - 012°18.73'E;
- b) 37°54.85'N - 012°18.60'E.

Carta 260

Cancellare la legenda "ED" agli scogli centrati circa in:

- a) 37°54.94'N - 012°18.78'E;
- b) 37°54.92'N - 012°18.65'E.

Carte 260 (2013-53) - 7444 (2013-8)

(Scheda 4/2013)

STRETTO DI SICILIA - ITALIA



2.4 - 23-I-2013

Isola di Pantelleria - Fondale - Legenda

Carta 7447

1) Inserire un fondale (INT I - 10) **19₆** circoscritto dall'isobata dei **20 m** in 36°49.83'N - 011°59.41'E.

2) Inserire la legenda (INT I - 3.2) **Rep (2013)** al fondale in 1).

segue

SEZIONE B

Carta 241

- 1) Inserire un fondale (INT I - 10) **19₆** circoscritto dall'isobata dei **20 m** in 36°49.73'N - 011°59.47'E.
- 2) Inserire la legenda (INT I - 3.2) **Rep (2013)** al fondale in 1).

Carte 241 (2013-28) - 7447 (2013-8)

(Scheda 95/2013)

MARE ADRIATICO - ITALIA



2.5 - 23-I-2013
Isola S. Domino - Boe

Carta 204

RIQUADRO ANC.° DELLE I. TREMITI

- 1) Cancellare la boa e le relative caratteristiche in 42°07.271'N - 015°29.860'E.
- 2) Spostare la boa da 42°07.260'N - 015°29.810'E a 42°07.260'N - 015°29.802'E.
- 3) Modificare in una boa ad asta (INT Q - 130.6) la boa in 2), mantenendo invariate le caratteristiche.

Carta 7490

Inserire una boa ad asta luminosa di colorazione diurna **Y** (INT Q - 130.6) **FI.Y.3s4M** munita di miraglio in 42°07.30'N - 015°29.80'E.

Carte 204 (2013-35) - 7490 (2013-1)

(Scheda 101/2013)

MARE ADRIATICO - ITALIA



2.6 - 23-I-2013
Pescara - Boa

Modificare in una boa laterale dritta (INT Q - 130.1) munita di miraglio la boa in 42°28.220'N - 014°13.867'E, mantenendo invariate le caratteristiche luminose.

Carta 211 (2013-10)

(Scheda 3002/2012)

MARE ADRIATICO - ITALIA



2.7 - 23-I-2013
Fano - Nautofono

RIQUADRO FANO

Cancellare le caratteristiche "HornMo(G)48s3M" al fanale in 43°51.331'N - 013°01.012'E.

Carta 214 (2013-28)

(Scheda 121/2013)

MARE ADRIATICO - ITALIA



2.8 - 23-I-2013
Cattolica - Mede

Carta 36

- 1) Inserire una meda luminosa di colorazione diurna **Y** (INT Q - 130.6) **FI.Y.3s3M** munita di miraglio in 43°58.29'N - 012°44.52'E.
- 2) Inserire la legenda **2 Mede** nelle immediate vicinanze della meda in 1).

segue

SEZIONE B

Carta 37

1) Inserire una meda luminosa di colorazione diurna **Y** (INT Q - 130.6) **FI.Y.3s3M** munita di miraglio in 43°58.29'N - 012°44.45'E.

2) Inserire la legenda **2 Mede** nelle immediate vicinanze della meda in 1).

Carta 7108

1) Inserire una meda luminosa di colorazione diurna **Y** (INT Q - 130.6) **FI.Y.3s3M** munita di miraglio in 43°58.33'N - 012°44.43'E.

2) Inserire la legenda **2 Mede** nelle immediate vicinanze della meda in 1).

Carte 36 (2013-29) - 37 (40) - 7108 (2013-10)

(Scheda 2/2013)

MARE ADRIATICO - ITALIA



2.9 - 23-I-2013

Porto Garibaldi - Limite marittimo - Avvertenza

RIQUADRO PORTO GARIBALDI

1) Inserire un limite marittimo (INT N - 1.1) congiungente i punti:

- a) 44°40.778'N - 012°15.400'E, limite N riquadro;
- b) 44°40.307'N - 012°15.400'E, limite S riquadro.

2) Inserire la legenda **v. Avv. 4** centrata in 44°40.700'N - 012°15.300'E.

3) Inserire nelle "AVVERTENZE":

AVVERTENZA N° 4 - Porto Garibaldi - Fondali e topografia (2013) - Sono intervenuti sostanziali mutamenti rispetto a quanto rappresentato su questa carta relativamente all'ampliamento di alcune strutture portuali (barriere emerse e sommerse a difesa del litorale e delle ostruzioni del porto). I fondali nella zona dell'avamposto hanno subito variazioni (causa avanzamento della linea di costa). Per ulteriori dettagli relativamente allo stato dei luoghi e dei fondali contattare l'Autorità Marittima.

Carta 215 (2013-40)

(Scheda 1962/2012)

MARE ADRIATICO - ITALIA



2.10 - 23-I-2013

Venezia Lido - Boe

Carta 222

Inserire una boa ad asta luminosa di colorazione diurna **Y** (INT Q - 130.6) **FI.Y.3s3M** munita di miraglio in:

- a) 45°22.79'N - 012°34.53'E;
- b) 45°23.02'N - 012°35.21'E.

Carte 7113 - 7513

Inserire una boa ad asta luminosa di colorazione diurna **Y** (INT Q - 130.6) **FI.Y.3s3M** munita di miraglio in:

- a) 45°22.83'N - 012°34.52'E;
- b) 45°23.06'N - 012°35.19'E.

Carta 38

Inserire una boa ad asta luminosa di colorazione diurna **Y** (INT Q - 130.6) **FI.Y.3s3M** munita di miraglio in:

- a) 45°22.89'N - 012°34.58'E;
- b) 45°23.11'N - 012°35.25'E.

Carte 38 (2013-92) - 222 (2013-67) - 7113 (2013-22) - 7513 (2013-9)

(Scheda 89/2013)

SEZIONE B

MARE ADRIATICO - CROAZIA

2.11 - 23-I-2013
Sibenski Kanal - Meda

Inserire una meda luminosa cardinale S (INT Q - 130.3) **VQ(6)+LF115s7m3M** in 43°41.40'N - 015°53.44'E.

(Split Avv. n° 4-11/12)
Carta 6109 (2013-32)

(Scheda 106/2013)

MARE ADRIATICO - CROAZIA

2.12 - 23-I-2013
Hrid Blitvenica (I.to Lucietta) - Radioposizionamento

Inserire un trasmettitore (INT S - 17.1) al faro circa in 43°37.5'N - 015°34.5'E.

(Split Avv. n° 5-11/12)
Carta 923 INT3408 (2013-24)

(Scheda 106/2013)

MARE ADRIATICO - CROAZIA

2.13 - 23-I-2013
O Grujica - Radioposizionamento

Carta 6003
Inserire la legenda (INT S - 17.1) **AIS** al "Racon" circa in 44°24.60'N - 014°34.15'E.

Carte 923 INT3408 - 924
Inserire un simbolo di trasmettitore (INT S - 17.1) **AIS** al fanale circa in 44°24.6'N - 014°34.2'E.

(Split Avv. n° 2-11/12)
Carte 923 INT3408 (25) - 924 (2013-60) - 6003 (2013-61)

(Scheda 106/2013)

MARE ADRIATICO - CROAZIA

2.14 - 23-I-2013
O Pelagosa - Radioposizionamento

Inserire un simbolo di trasmettitore (INT S - 17.1) **AIS** al faro circa in 42°23.5'N - 016°15.6'E.

(Split Avv. n° 8-11/12)
Carte 921 (2013-104) - 922 (116)

(Scheda 106/2013)

STRETTO DI SICILIA - TUNISIA

2.15 - 23-I-2013
Cap Blanc - Relitto

Inserire un relitto (INT K - 29) **PA** in 37°35.3'N - 009°56.1'E.

(Brest Avv. n° 13.01.127)
Carta 948 (2013-64)

(Scheda 46/2013)

SEZIONE B

B2 - AVVISI PER I PORTOLANI

MAR LIGURE - ITALIA



2.16 - 23-I-2013

Isola Gallinara - Informazioni portuali

Sostituire le righe 17 - 18 con:

«Il molo di ponente (fondale 1 m) è pubblico e non è banchinato, mentre il molo di levante (fondale 2,5 m) e la banchina centrale (fondale 2,5 m) è in concessione a due diverse società private (il valore dei fondali è riferito al 2012).».

Portolano P1, ed. 2012, pag. 66

(Scheda 2964/2012)

MAR LIGURE - ITALIA



2.17 - 23-I-2013

La Spezia - Seno di Cadimare - Bacino galleggiante

Inserire dopo la riga 6:

«**Pericolo** - Nel seno è presente un bacino galleggiante semisommerso, segnalato da una boa luminosa gialla. Lo specchio acqueo circostante, raggio 50 m, è interdetto alla navigazione, all'ancoraggio, alla sosta ed a qualsiasi altra attività di superficie e/o subacquea.».

Portolano P1, ed. 2012, pag. 173

(Scheda 110/2013)

(Sostituisce l'A.N. 24.24/2012).

MAR TIRRENO - ITALIA



2.18 - 23-I-2013

Isola di Capri - Campo boe

Sostituire le righe 22÷25 con:

«**Campo boe** - Nello specchio acqueo esterno al Molo Principale, presumibilmente fino ad aprile 2015, è posizionato un campo boe stagionale (da aprile ad ottobre) per l'ormeggio di unità di lunghezza massima di 10 m. L'area è delimitata dai seguenti punti:

P1: 40°33.60'N - 014°14.40'E;

P2: 40°33.60'N - 014°14.60'E;

P3: 40°33.47'N - 014°14.52'E;

P4: 40°33.44'N - 014°14.36'E.

I vertici P1 e P2 sono segnalati da due boe luminose gialle con miraglio radarabile ad X.

E' vietato avvicinarsi ad una distanza inferiore a 100 m dalle boe nonché dai gavitelli esterni che delimitano la zona ed esercitare qualsiasi attività nautica.

Per i trasferimenti dal campo boe al porto di Capri (e viceversa), gli assegnatari dei punti d'ormeggio dovranno usufruire esclusivamente del servizio di "navetta".».

Portolano P4, ed. 2007, pag. 150

(Scheda 2889/2012)

(Sostituisce l'A.N. 17.30/2012).

SEZIONE B

MAR TIRRENO - ITALIA

● (T)

2.19 - 23-I-2013

Diamante - Informazioni portuali

«**Lavori in corso** - Presubilmente fino alla data del **30 Giugno 2013** l'approdo di Diamante sarà interessato da lavori che riguarderanno: la costruzione e la posa in opera di massi per la costruzione della banchina di riva, la realizzazione della scogliera in massi naturali per la costruzione del molo di sopraflutto e la realizzazione delle opere di completamento del molo di sottoflutto.

Pertanto l'area dei lavori è **vietata** a qualsiasi attività non collegata ai lavori stessi. Il perimetro di sicurezza dello specchio acqueo interessato dai lavori è segnalato da boe diurne e luminose di colore giallo.»

Portolano P5, ed. 2007, pag. 30

(Scheda 17/2013)

(Sostituisce l'A.N. 17.31/2012).

MAR TIRRENO - ITALIA

●

2.20 - 23-I-2013

Gioia Tauro - Informazioni portuali

1) **Sostituire le righe 1 ÷ 6 con:**

«**Canale di atterraggio al porto** è la zona di mare delimitata dalle congiungenti i seguenti punti:

- a) 38°26'42"N - 015°53'30"E (fanale rosso di ingresso al porto);
- b) 38°26'30"N - 015°53'24"E (fanale verde di ingresso al porto);
- c) 38°28'04"N - 015°51'48"E ;
- d) 38°26'30"N - 015°50'56"E .».

2) **Cancellare le righe 11 ÷ 20.**

3) **Sostituire le righe 23 ÷ 25 con:**

«VHF - canale 9 o per telefono. Le manovre delle navi di lunghezza superiore a 290 m, se sprovviste di thruster, o 300 m, se provviste di thruster, o di larghezza uguale o superiore a 40 m devono essere effettuate con l'impiego di due piloti.

Le navi di lunghezza superiore a 265 m per poter evolvere nel bacino N, devono impiegare due piloti e rimorchiatori. Sono disponibili **3 rimorchiatori** da 5.000 HP.

Il pilota imbarca ad almeno 1 M dalla testata del molo foraneo e la lascia alla stessa distanza.

Il servizio di ormeggio è obbligatorio per le navi di t.s.l. superiore a 500. Esiste inoltre, il servizio di battellaggio che viene espletato dallo stesso Gruppo Ormeggiatori.

4) **Sostituire la riga 31 con:**

«Capitaneria di Porto di Gioia Tauro con almeno 24 ore di anticipo rispetto al previsto arrivo della nave.».

5) **Sostituire le righe 41 ÷ 47 con:**

«I fondali all'imboccatura, lungo le rotte di evoluzione, sono di circa 20 m e decrescono progressivamente nel bacino a N. Il fondo è di sabbia.».

Portolano P5, ed. 2007, pag. 57

(Scheda 2876/2012)

(Sostituisce l'A.N. 14.54/2009).

SEZIONE B

MAR TIRRENO - ITALIA



2.21 - 23-I-2013

Gioia Tauro - Informazioni portuali

1) **Cancellare le righe 1 ÷ 2.**

2) **Sostituire le righe 5 ÷ 6 con:**

«"Regolamento per la disciplina della navigazione, della sosta e degli approdi delle navi nel Porto di Gioia Tauro e nelle acque antistanti" (Ord. n°4/09).».

3) **Sostituire le righe 16 ÷ 30 con:**

«1) L'ormeggio alle banchine è consentito alle navi il cui pescaggio sia compatibile con il piano fondali redatto ed aggiornato periodicamente dall'Autorità Portuale di Gioia Tauro, e la cui lunghezza sia compatibile con le dimensioni della banchina.

2) La programmazione degli accosti, delle partenze e dei cambi accosto delle navi sarà determinata dalla Capitaneria di Porto di Gioia Tauro.

3) Nell' ambito portuale le navi devono mantenere una velocità non superiore a 6 nodi.

4) Presso le banchine è di massima vietata la sosta di navi in disarmo, che può essere consentita solo in casi eccezionali ed in presenza di particolari circostanze autorizzate dalla Capitaneria di porto di Gioia Tauro.».

Portolano P5, ed. 2007, pag. 59

(Scheda 2876/2012)

(Sostituisce l'A.N. 14.55/2009).

MAR TIRRENO - ITALIA



2.22 - 23-I-2013

Gioia Tauro - Informazioni portuali

Sostituire le righe 1 ÷ 11 con:

«Destinazione delle banchine (2012) -

Moli e Banchine				Dimensioni massime delle unità che possono ormeggiare	
Denominazione	Uso Prevalente	Lunghezza (m)	Pescaggio (m)	Lunghezza (m)	Larghezza (m)
B.na Levante I tratto + alti fondali	Mov. Contenitori	1630	14/17	370	52
B.na Levante II tratto	Contenitori + Auto	1671	11/14	370	52
B.na 1^ Scassa Ro/Ro	Contenitori + Auto	48	11	200	32,5
B.na 2^ Scassa Ro/Ro	Contenitori + Auto	48	11	50	//
B.na 3^ Scassa Ro/Ro	Contenitori + Auto	48	11	50	//
Banchina Nord	Auto	240	10	200	32,5
Banchina Nord nuovo tratto	Auto + varie	460	10	250	32,5
B.na Ponente II tratto	Rinfusa	240	11	190	30
B.na Ponente I tratto	Rinfusa	260	11	190	30
II scivolo Ro-Ro Ponente	Ro/Ro	200	6	150	28
I scivolo Ro-Ro Ponente	Ro/Ro	220	6	150	28
Darsena servizi "Marinai D'Italia"	Pescherecci, unità da diporto, unità di servizio e delle amministrazioni dello Stato	//	4	20	//
Ormeggio navi cisterna (acqua) bacino sud	Cisterna	100	7	100	//

segue

SEZIONE B

All'interno del porto di Gioia Tauro, ad E del bacino di espansione si trova una **darsena servizi**.

Le unità dirette o provenienti dalla darsena servizi, devono navigare con rotta da o verso l'imboccatura del porto senza evoluzioni, se non quelle necessarie per evitare ostacoli o pericoli.

Servizi in banchina - 120 posti barca, di cui 2 per il transito, illuminazione banchina, antincendio, 1 gru mobile da 10 t.

Servizi portuali - pilotaggio, ormeggiatori, rimorchiatori, subacqueo, officina riparazioni, raccolta oli usati/batterie esauste.

Servizi accessori - raccomandatorio marittimo/agenzia marittima, parcheggio auto, ospedale (località Gioia Tauro), ambulatorio medico, camera iperbarica (presso ospedale di Palmi), accessori per la nautica, negozi d'ogni genere, alimentari, lavanderia, bar, ristorante, albergo, cassetta lettere, ufficio postale, banca, farmacia.

Comunicazioni - taxi, ferrovia (stazione di Gioia Tauro), autostrada (uscita Gioia Tauro/Rosarno), aeroporto (Reggio Calabria/Lamezia Terme)

Autorità - Compamare, Autorità portuale, Dogana, Polizia di Stato, Guardia di Finanza e Vigili del Fuoco.

Venti - Il vento di traversia è il libeccio. In autunno ed in inverno sono molto frequenti venti del III e IV quadrante che, possono anche raggiungere i 45 N di intensità; in primavera ed in estate quelli del II e del IV.

Maree - L' escursione di marea è di circa **35 cm**.

Correnti - Le correnti nel golfo di Gioia Tauro dipendono da quelle dello stretto di Messina e cambiano per direzione al variare di queste.

Le correnti sono per NNE con la montante e per SW con la discendente; la velocità può raggiungere **2/3 nodi** nella zona S del golfo, ma diminuisce d'intensità procedendo verso N.

Segni precursori del tempo - Nuvole basse a W che corrono rapidamente verso S sono indizio di venti di grecale. Nuvole bianche che si levano dal II quadrante preannunciano venti di maestrale; anche l'improvviso increspamento delle acque è segno probabile di forte maestrale.

Il formarsi di un ammasso di nubi dal II quadrante con nuvole sottili (dette alimature) verso N indica l'approssimarsi del libeccio.

Dense nubi e foschie sui monti alle spalle del porto preannunciano forte scirocco.

L'abbassamento delle acque in porto è spesso indice di buon tempo. Alta pressione di notte è indice di vento da terra (detto terrano) che spira da E.».

Portolano P5, ed. 2007, pag. 60

(Scheda 2876/2012)

STRETTO DI SICILIA - ITALIA



2.23 - 23-I-2013

Porto Empedocle - Pilotaggio

1) **Sostituire le righe 1 ÷ 2 con:**

«**Pilotaggio** - Il servizio (H24) si richiede in VHF canale 16 o telefonicamente allo 0922/636035 ed è obbligatorio per le navi di superiori a 500 GT.».

2) **Inserire dopo la riga 5:**

«**Servizio di ormeggio** - Il servizio di ormeggio è obbligatorio per tutte le navi da carico di stazza lorda pari o superiori a 500 GT, per le unità passeggeri e che trasportano merci pericolose, in arrivo ed in partenza dal porto.

Sono escluse dall'obbligo: le navi da carico inferiori a 500 GT, le unità da pesca, le unità da diporto, nonché le unità adibite a servizi portuali e di bunkeraggio sempre che le manovre siano eseguite con personale di bordo.».

Portolano P6, ed. 2007, pag. 52

(Scheda 2942/2012)

SEZIONE B

B3 - AVVISI PER I RADIOSERVIZI

MAR MEDITERRANEO

2.24 - 23-I-2013

Indefinita - Tempi in uso-Radiosegnali Orari

Sostituire la Tabella di aggiornamento valori di DUT 1:

UTC	Data di applicazione	DUT1	Fascicolo AN
0h	6 Gennaio 2011	- 0.2s	24.2010
0h	12 Maggio 2011	- 0.3s	08.2011
0h	4 Novembre 2011	- 0.4s	20.2011
0h	9 Febbraio 2012	-0.5s	2.2012
0h	10 Maggio 2012	-0.6s	8.2012
0h	01 Luglio 2012	+0.4s	15.2012
0h	25 Ottobre 2012	+0.3s	19.2012
0h	31 Gennaio 2013	+0.2s	02.2013

(International Earth Rotation and Reference System Service (IERS))

Radioservizi Parte I, ed. 2009, pag. 133

(Scheda 76/2013)

(Sostituisce l'A.N. 20.48/2012).

STRETTO DI SICILIA - ITALIA



2.25 - 23-I-2013

Porto Empedocle - Servizi portuali

Sostituire la voce Porto Empedocle:

PORTO EMPEDOCLE

37°17'N – 13°32'E

Codice Località: IT PEM

Porto

Compamare Porto Empedocle

VHF: 16 14

Orario di servizio: H24

Telefono: +39 0922 531811

Fax: +39 0922 535747

E-mail: cpempedocle@mit.gov.it

Sito Web: www.guardiacostiera.it/portoempedocle

MMSI 002470053

Radioservizi Parte I, ed. 2009, pag. 191

(Scheda 117/2013)

SEZIONE B

STRETTO DI SICILIA - ITALIA



2.26 - 23-I-2013

Porto Empedocle - Servizi portuali

Sostituire le righe da 1 a 16 con:

Normativa: L'accesso e il traffico nel porto di Porto Empedocle sono regolati dall'ordinanza 47/2006 e s.m.i.
Le navi da carico e passeggeri in ingresso nel porto hanno l'obbligo di richiedere l'autorizzazione all'approdo secondo apposito fac-simile con almeno 24 ore di anticipo o se il viaggio è di durata inferiore, al momento della partenza.
Tutte le navi munite di AIS in ingresso o uscita dal porto devono tenere il sistema in funzione.
Le navi in atterraggio devono contattare la Capitaneria di Porto con almeno un'ora di anticipo.
Le navi in partenza devono contattare la Capitaneria di Porto con almeno 20 minuti di anticipo.
Tutte le navi in ingresso e uscita che transitano dall'imboccatura del porto o che intendono andare alla fonda in rada devono chiedere l'autorizzazione via VHF alla Capitaneria di Porto.
Presso il porto di Porto Empedocle è istituito un sistema di rotte raccomandate.

Piloti

Chiamata: Piloti Porto Empedocle Orario di servizio: H24
VHF: 16; 12
Telefono: +39 0922 636035 - 333/2464316
Fax: +39 0922 636035
E-Mail: portoempedocle.piloti@gmail.com

Normativa: Il servizio di pilotaggio è obbligatorio per tutte le navi oltre 500 GT, ex decreto dell'allora Ministero dei Trasporti e Navigazione del 2/9/96.
Il regolamento disciplinante il servizio è stato emesso dalla Direzione marittima di Palermo in data 1/7/74.
Il Pilota imbarca a 0,25 M dall'ingresso.

Rimorchiatori

Orario di servizio: H24
VHF: 12
Telefono: +39 0922 636110 – 333/2039865
Fax: +39 0922 636525
Email: operations.pe@pietrobarbaro.com

Normativa: Il servizio di rimorchio è stato reso obbligatorio con ordinanza 19/1998 per le navi superiori a 4000 GT e per le navi che trasportano merci pericolose ed è fornito dalla Compagnia Trasporti Petrolio s.r.l..

Ormezzatori/Battellaggio

Orario di servizio: H24
VHF: 14 16
Telefono: +39 0922 636141 – 348/3124873
Fax: +39 0922 636514
E-mail: ormezzatori.pe@gmail.com
Sito Web: www.angopi.it

Normativa: Il regolamento del servizio d'ormezzo e battellaggio è stato approvato con ordinanza n° 24/2008 ed è fornito dal Gruppo Ormezzatori e Barcafoli del Porto di Porto Empedocle.
Il servizio di ormezzo è obbligatorio per tutte le unità da carico di stazza lorda pari o superiore a 500 GT, per le unità passeggeri e per le unità che trasportano merci pericolose, in arrivo e partenza dal porto.
Dall'obbligo sono escluse le navi da pesca e le unità da diporto nonché le unità adibite a servizi portuali e di bunkeraggio purché eseguano le manovre con personale di bordo. Chi intende avvalersi del servizio di battellaggio deve avanzare richiesta al suddetto Gruppo.

SEZIONE B

B4 - AVVISI DI CARATTERE GENERALE

MAR MEDITERRANEO

● (G)

2.27 - 23-I-2013

Ricerche Idrocarburi - Piattaforme Mobili

Riferimento: A.N. (G) n. 12 della Premessa agli Avvisi ai Naviganti 2012

Sono in neretto le piattaforme che hanno cambiato posizione rispetto all'avviso precedente.

1) Mediterranean Sea S/SE.

Unknown	31°24.1'N - 030°02.0'E
Unknown	31°24.5'N - 030°04.2'E
Sneferu	31°26.2'N - 032°58.0'E
P. Fouad	31°30.9'N - 032°31.6'E
Atwood Aurora	31°36.3'N - 030°04.7'E
Karous	31°37.8'N - 032°14.1'E
Key Manhattan	31°39.5'N - 032°40.7'E
Mary-B	31°44.9'N - 034°18.3'E
Merseak Gardein	31°46.0'N - 030°34.5'E
JP Bussel	31°46.1'N - 031°20.6'E
Senefru	31°48.9'N - 030°56.1'E
Rosetta 1	31°50.8'N - 030°31.2'E
Ocean Lexington	31°53.2'N - 031°53.4'E
El Qaher-2	31°54.3'N - 031°54.0'E
El Qaher-1	31°54.3'N - 031°54.0'E
Key Singapore	31°55.2'N - 031°51.2'E
Adryatic 4	31°55.5'N - 032°31.3'E
Scarabeo 4	31°55.5'N - 030°14.7'E
Unknown	31°56.7'N - 031°09.2'E
Ocean Endeavour	32°04.0'N - 030°31.0'E
Discoverer Americas	32°15.5'N - 028°38.7'E
Pride North America	33°00.3'N - 033°43.3'E
Noble Homer Ferrington	33°01.1'N - 033°44.5'E
Estruc. Didon	33°47.9'N - 011°53.5'E
Pride Sea Explorer	34°17.6'N - 011°48.4'E
Sea Explorer	34°22.5'N - 011°32.0'E
Bigorange XVIII	34°22.6'N - 011°52.2'E
7 November	34°23.0'N - 012°15.0'E
Isis	34°34.1'N - 012°31.6'E
Sedco Express	35°47.5'N - 014°30.0'E
Atwood Southern Cross	35°47.9'N - 014°28.7'E

2) Adriatic Sea-Ionian Sea.

Unknown	40°50.0'N - 018°17.0'E
Bonaccia	43°36.0'N - 014°21.2'E
Perro Negro 8	44°07.0'N - 013°02.7'E
Steward	44°12.8'N - 012°46.6'E
Morena I	44°13.6'N - 012°29.0'E
Annabella	44°13.7'N - 013°04.4'E
Labin	44°19.4'N - 013°24.5'E
Ika-A	44°21.5'N - 013°29.3'E
Ida-B	44°26.8'N - 013°28.8'E
Armida 1	44°28.5'N - 012°27.2'E

segue

SEZIONE B

3) Azov Sea-Black Sea.

Deepwater Champion	43°52.1'N - 030°45.6'E
Unknown	44°03.4'N - 030°09.3'E
Jupiter	44°31.6'N - 029°28.1'E
Unknown	44°31.6'N - 029°32.9'E
Prometeu	44°32.0'N - 029°32.8'E
Unknown	44°32.7'N - 029°26.8'E
Tavrida	45°15.3'N - 031°40.3'E
Sivash	45°15.5'N - 031°40.4'E
Unknown	45°15.5'N - 031°49.2'E
B-312	45°22.4'N - 030°55.3'E
Ukraine	45°40.2'N - 032°45.2'E
Number 11	45°40.5'N - 031°41.1'E
Number 10	45°42.7'N - 031°51.5'E
Geolog-1	46°31.8'N - 037°01.0'E

Ulteriori varianti saranno radiodiffuse dal servizio NAVAREA III e, per le coste italiane, anche dalle stazioni costiere italiane (vedere Radioservizi per la Navigazione - Parte I - Capitolo VII)

Premessa agli Avvisi ai Naviganti e Avvisi di carattere generale I.I.3146, ed. 2013

(Scheda 152/2013)

(Sostituisce l'A.N. 1.25/2013).

SEZIONE B**B5 - AVVISI PER I CATALOGHI**

2.28 - 23-I-2013

Idrogr.	Pagina	Numero	Titolo	Scala 1:	Edizione	Formato
Extra	57	7013	Isola d'Elba Nuova edizione. Sostituisce l'edizione precedente	100.000	Novembre 2012	CDO
Extra	59	7342	Lido di Ostia Nuova edizione. Sostituisce l'edizione precedente	30.000	Novembre 2012	CDO

Catalogo I.I.3001, ed. 2012 (2013-34)

(Scheda 128/2013)

2.29 - 23-I-2013

Idrogr.	Pagina	Numero	Titolo	Scala 1:	Edizione	Indice grafico
V	41	1274	Samsun and Fatsa with Approaches Approaches to Samsun Approaches to Fatsa Fatsa Samsun Nuova edizione. Sostituisce l'edizione precedente.	100.000 100.000 20.000 12.500	2012	N

Catalogo I.I.3002, ed. 2011 (2013-43)

(Scheda 103/2013)

2.30 - 23-I-2013

Idrogr.	Pagina	Numero	Titolo	Scala 1:	Edizione	Indice grafico
II	21	1455	Algeciras Nuova edizione. Sostituisce l'edizione precedente.	10.000	2012	D
Extra	55-65	2853	Approaches to Sohar Lat. 24°27'.50 N - 24°37'.00 N Lon. 56°31'.50 E - 56°46'.00 E Nuova carta. Annulla il piano Port Sohar sulla carta 2851.	25.000	2012	4

Catalogo I.I.3002, ed. 2011 (44)

(Scheda 60/2013)

B6 - AVVISI PER ELENCO FARI

Negativo.

SEZIONE C

C1 - INFORMAZIONI NAUTICHE

- Informazioni Nautiche annullate con il presente fascicolo:

D07036/12 D07043/12 D08014/12 D08018/12 P35005/12 P36001/11 S40007/11

- Informazioni Nautiche in vigore:

B02001/12	D08019/12	G15012/10	G19001/12	L28010/10	P34001/11	S42017/10
B02002/12	D08020/12	G15013/10	G19004/12	L28001/11	P34002/11	S42005/11
B03001/11	D08021/12	G15014/10	G19006/12	L51001/10	P34003/11	S42006/11
B03001/12	D08001/13	G15016/10	G19008/12	LLL001/11	P34005/11	S42007/11
B03002/12	D09007/12	G15017/10	G19009/12	L53005/10	P34003/12	S42009/11
B03003/12	D09008/12	G15004/11	G19010/12	L53006/10	P34004/12	S42013/11
B03004/12	D12001/10	G15009/11	G19011/12	L53001/11	P34006/12	S42002/12
B03005/12	D12002/11	G15011/11	G19001/13	L53005/11	P34007/12	S42004/12
B54002/10	D12005/11	G15014/11	H02002/11	L53001/12	P35011/10	S43001/11
B54001/11	D12006/11	G15017/11	H02003/11	L53002/12	P35009/11	S43001/12
B54001/12	D12003/12	G15018/11	H02001/12	M23002/10	P35010/11	S45001/10
B54003/12	D12005/12	G15001/12	H02002/12	M29003/12	P35012/11	S52005/12
B54004/12	D12006/12	G15002/12	H02003/12	M29004/12	P35003/12	S52006/12
D05001/12	D12007/12	G15003/12	H02004/12	M30003/12	P35004/12	T44001/11
D05002/12	E12001/12	G15004/12	I19003/10	M31001/04	P35006/12	T44001/12
D05003/12	E12019/10	G15006/12	I19001/11	M31001/11	P35007/12	T45001/11
D06001/11	E12003/11	G15001/13	I19001/12	MMM002/10	P35008/12	T45005/11
D06001/12	E12009/11	G16008/09	I20001/11	N30001/12	P36006/10	T45006/11
D06004/12	E12010/11	G16011/09	I20001/12	N32002/09	P36003/11	T45007/11
D06005/12	E12004/12	G16009/10	I20004/12	N32005/10	P36005/11	T45013/11
D06006/12	E13002/12	G16012/10	I20005/12	N32006/10	P36001/12	T45017/11
D06007/12	E13003/12	G16017/10	I22003/10	N32007/10	P36002/12	T45019/11
D07028/10	F04001/11	G16027/10	I22004/10	N32008/10	P36003/12	T45020/11
D07006/11	F04001/12	G16029/10	I22004/11	N32010/10	P36004/12	T45021/11
D07011/11	F04002/12	G16003/11	I22007/11	N32007/11	P36005/12	T45025/11
D07034/11	F04003/12	G16006/11	I22008/11	N32008/11	P37002/11	T45026/11
D07001/12	F04004/12	G16013/11	I22003/12	N32010/11	P37005/11	T45027/11
D07002/12	F50001/10	G16015/11	I22006/12	N32012/11	P37009/11	T45002/12
D07004/12	F50001/11	G16002/12	I22007/12	N32006/12	P37014/11	T45003/12
D07005/12	F50002/11	G16004/12	I23002/12	N32007/12	P37016/11	T45004/12
D07010/12	F50003/11	G16007/12	I23006/12	N33006/07	P37023/11	T45005/12
D07011/12	F50004/11	G16008/12	I23007/12	N33005/10	P37003/12	T45006/12
D07012/12	F50006/11	G16009/12	I23008/12	N33009/10	P37005/12	T45007/12
D07028/12	F50002/12	G16010/12	I24002/08	N33010/10	P37006/12	T46004/10
D07037/12	F50004/12	G18015/09	I24013/08	N33005/11	P37007/12	T46002/12
D07040/12	F50007/12	G18012/11	I24001/11	N33008/11	P37009/12	T46005/12
D07049/12	F50009/12	G18001/12	I24002/11	N33009/11	P37010/12	T46006/12
D07050/12	G14001/08	G18006/12	I24004/11	N33011/11	P38002/10	T47005/08
D07051/12	G14007/10	G18007/12	I24001/12	N33001/12	P38002/11	T47002/12
D07052/12	G14017/10	G18008/12	I24003/12	N33003/12	P38002/12	T47003/12
D07053/12	G14002/11	G18009/12	I25001/10	N34011/09	P38003/12	T47004/12
D07054/12	G14009/11	G18010/12	I25001/12	N34016/09	P38004/12	T48001/10
D08001/10	G14003/12	G18011/12	I25001/13	N34001/10	PPP002/11	T48008/11
D08005/11	G14008/12	G19019/10	L26003/09	N34005/11	PPP003/11	T48001/12
D08007/11	G14009/12	G19005/11	L26002/10	N34006/11	S39002/11	T48003/12
D08014/11	G14010/12	G19012/11	L26001/11	N34007/11	S39001/12	T48004/12
D08001/12	G14011/12	G19019/11	L28001/10	N34002/12	S39002/12	T48005/12
D08009/12	G14012/12	G19021/11	L28002/10	N34003/12	S40002/11	T49001/11
D08010/12	G15013/09	G19023/11	L28004/10	N35003/11	S40002/12	T49001/12
D08013/12	G15010/10	G19024/11	L28005/10	NNN001/08	S42002/07	T52001/10
D08017/12	G15011/10	G19027/11	L28006/10	P34002/10	S42013/10	

SEZIONE C

- Nuove Informazioni Nautiche emesse con il presente fascicolo:

D07001/13 GENOVA

Dragaggi

All'interno del bacino portuale di Genova, e più precisamente nelle aree di Porto Vecchio, Bacino di Sampierdarena e Porto Petroli, sono in corso lavori di dragaggio e successiva scarica dei materiali dragati nella vasca di colmata a Calata Bettolo. Durante le predette operazioni, le unità in transito nello specchio acqueo adiacente dovranno procedere alla velocità minima di governo. Nella zona di mare ampia 30 m dai mezzi nautici operanti nell'area dei lavori sono vietati il transito, la sosta, l'ancoraggio e qualsiasi attività di superficie e/o subacquea. I lavori termineranno il 21.03.2013.

(Capitaneria di Porto di Genova - Ordinanze 131/2010, 301/2010, 330/2010, 354/2010, 18/2011, 35/2011, 41/2011, 141/2011, 345/2011, 134/2012 e 359/12)

Carte 2 - 55 INT3362 - 7004

(Scheda 29/2013)

D07002/13 GENOVA

Dragaggi

Sono in corso lavori di dragaggio della vasca del Torrente Polcevera e dello specchio acqueo compreso tra il terminal Italsider/Ilva e la diga foranea con il successivo conferimento del materiale dragato all'interno della vasca di colmata tra i ponti Ronco e Canepa del Porto di Genova. Per tutto il periodo dei predetti lavori che, termineranno il 30.05.2013, nella suddetta area sono interdette la navigazione, la sosta, l'ancoraggio e qualsiasi altra attività connessa, direttamente e di riflesso, all'uso pubblico del mare. Le unità in transito nello specchio acqueo adiacente la zona di mare interessata, dovranno procedere alla velocità minima di governo con rotte che non interferiscano le suddette attività, mantenersi a distanza di sicurezza dai mezzi impegnati e prestare attenzione ad eventuali segnalazioni da essi provenienti.

(Capitaneria di porto di Genova - Ordinanze 135/2012, 262/2012, 283/2012 e 357/2012)

Carte 55 INT3362 - 106 INT3360 - 7306

(Scheda 30/2013)

D07003/13 CAMOGLI

Condutture sottomarine

Nello specchio acqueo antistante Camogli e più precisamente lungo la congiungente le seguenti coordinate (WGS 84):

a) 44°20.94'N - 009°08.82'E;

b) 44°20.79'N - 009°08.19'E.

sono in corso lavori di manutenzione della condotta di scarico a mare del depuratore asservito alla predetta località. Nel suddetto specchio acqueo, in presenza dei mezzi operanti dall'alba al tramonto, sono vietati la navigazione, la sosta, l'ancoraggio e qualsiasi attività connessa con l'uso del mare. Le unità in navigazione nello specchio acqueo adiacente la zona di mare interessata, dovranno procedere alla velocità minima di governo, prestare attenzione alle unità operanti e ad eventuali segnalazioni da esse provenienti impiegando rotte che non interferiscano con le suddette operazioni che termineranno il 19.02.2013.

(Capitaneria di Porto di Genova - Ordinanza 355/2012)

Carte 2 - 3 - 107 - 7005 - 7307 - 7308

(Scheda 2984/2012)

D08002/13 FRAMURA

Scogliere

Nello specchio acqueo antistante la spiaggia di Arena in località Fornaci del comune di Framura, sono in corso lavori di posa in opera di massi per il consolidamento delle due scogliere emerse a protezione del litorale. Per tutto il periodo dei lavori, che termineranno il 28.02.2013, nella suddetta area sono vietati la navigazione, la sosta, la pesca e qualsiasi altra attività di superficie e/o subacquea. Le unità in transito nelle immediate vicinanze dovranno tenersi ad una distanza non inferiore a 50 m dai mezzi operanti e procedere con la massima cautela.

(Capitaneria di Porto della Spezia - Ordinanza 5/2013)

Carta 3

(Scheda 91/2013)

D08003/13 LERICI

Lavori in corso

Lo specchio acqueo antistante la località "Maralunga" del Comune di Lerici e più precisamente l'area compresa nel raggio di 20 m centrata in 44°04'18"N - 009°54'32"E, causa fenomeni di movimenti franosi che hanno interessato alcune opere di difesa del mare, è interessata da opere propedeutiche alla messa in sicurezza dell'area mediante l'immersione in mare di massi atti a realizzare un piano di appoggio. Per tutto il periodo dei lavori, che termineranno il 09.08.2013 e svolti dalle ore 07,00 alle ore 18,00 (sabato e festivi esclusi), nella suddetta area e nel raggio di 50 m dai mezzi impegnati, sono vietati la navigazione, la sosta, la pesca e qualsiasi altra attività di superficie e/o subacquea. Le unità in transito nelle immediate vicinanze dovranno procedere con la massima cautela e a velocità minima di governo.

(Capitaneria di Porto della Spezia - Ordinanze 139/2012 e 1/2013)

Carte 3 - 115 INT3364 - 7007 - 7311 - 7312

(Scheda 53/2013)

SEZIONE C

D09001/13 MARINA DI CARRARA

Divieti

Causa distacco massi dal pennello posto a difesa dell'imboccatura del fiume Frigido del comune di Marina di Carrara, le acque marittime ricomprese tra la foce del fiume ed il primo ponte posto sul viale Lungomare di Levante, sono interdette alla navigazione.

(Capitaneria di Porto di Marina di Carrara - Ordinanza 4/2013)

Carta 61

(Scheda 135/2013)

D12001/13 LIVORNO

Cavi sottomarini

Nello specchio acqueo ricadente nella Giurisdizione di Livorno, sono in corso lavori di installazione dell'arco sommerso (MWA) e delle tubazioni flessibili (Rivers) di collegamento tra Terminale e Valvola di Isolamento Sottomarina (SSIV) nonché modifica dell'attuale sistema di ancoraggio del terminale FSRU Toscana. Per tutto il periodo dei lavori, che termineranno il 20.02.2013, nella zona di mare centrata sul punto di coordinate (WGS 84): 43°38.665'N - 009°59.333'E, e per un ampiezza di raggio pari a 0,5 M sono vietati la navigazione, la sosta, l'ormeggio, l'ancoraggio, la pesca e ogni altra attività di superficie e/o subacquea.

(Capitaneria di Porto di Livorno - Ordinanze 199/2012 e 211/2012)

Carte 4 - 909 INT3300

(Scheda 15/2013)

H02001/13 ARBATAX

Informazioni portuali

All'interno del bacino portuale di Arbatax, causa precarie condizioni del primo respingente (verso testata molo - fanale rosso) ubicato presso il nuovo dente d'attracco del porto medesimo, è vietato il transito, la sosta e qualsiasi altra attività entro un raggio di 20 m dal suddetto respingente. La manovra di ormeggio delle navi passeggeri in servizio di linea dovrà essere effettuata mediante l'utilizzo (in fase di avvicinamento al dente di attracco) dell'ancora di sinistra, debitamente filata a mare, evitando in maniera assoluta di toccare il respingente danneggiato. La predetta manovra dovrà avvenire necessariamente con l'ausilio del rimorchiatore portuale qualora in presenza di venti di intensità superiore a 15 nodi provenienti da libeccio (SW), ponente (W) e maestrale (NW).

(Capitaneria di Porto di Arbatax - Ordinanza 45/2012)

Carte 44 - 315 - 316 - 7354

(Scheda 2975/2012)

G15002/13 SAN FELICE CIRCEO

Relitti/ostacoli

Nella zona di mare antistante il fanale rosso del porto di San Felice Circeo e più precisamente nell'area delimitata dalle seguenti coordinate (WGS 84):

- a) 41°13'29.24"N - 013°05'48.70"E;
- b) 41°13'30.21"N - 013°05'47.51"E;
- c) 41°13'34.04"N - 013°05'51.70"E;
- d) 41°13'32.39"N - 013°05'54.57"E;
- e) 41°13'29.10"N - 013°05'50.10"E,

è stata individuata una barra sabbiosa della lunghezza di circa 100 m e di larghezza di circa 30 m in direzione NNE che rende la zona non navigabile; pertanto la suddetta area è interdetta alla navigazione e a qualsiasi altra attività connessa con l'uso del mare.

(Ufficio Circondariale Marittimo di Terracina - Ordinanza 2/2013)

Carte 8 - 9 - 75 - 7025

(Scheda 67/2013)

SEZIONE C

G18001/13 PUNTA CAMPANELLA

Rilievi/Ricerche

All'interno dell'Area Marina Protetta di Punta Campanella e più precisamente nello specchio acqueo compreso tra la linea di costa ed i punti aventi le seguenti coordinate geografiche (WGS 84):

- a) 40°38'06"N - 014°21'06"E;
- b) 40°38'41"N - 014°21'14"E;
- c) 40°37'27"N - 014°19'26"E;
- d) 40°35'06"N - 014°18'54"E;
- e) 40°33'59"N - 014°19'29"E;
- f) 40°34'17"N - 014°19'56"E;
- g) 40°34'04"N - 014°20'24"E;
- h) 40°34'29"N - 014°20'55"E;
- i) 40°34'59"N - 014°21'06"E;
- j) 40°34'59"N - 014°21'06"E;
- k) 40°35'01"N - 014°22'17"E;
- l) 40°35'28"N - 014°23'51"E;
- m) 40°34'53"N - 014°25'23"E;
- n) 40°34'53"N - 014°25'01"E;
- o) 40°34'53"N - 014°25'23"E;
- p) 40°34'40"N - 014°25'53"E;
- q) 40°34'49"N - 014°26'28"E;
- r) 40°35'07"N - 014°26'28"E;
- s) 40°35'15"N - 014°25'59"E;
- t) 40°35'13"N - 014°24'00"E;
- u) 40°35'38"N - 014°24'00"E;
- v) 40°36'30"N - 014°26'07"E;
- w) 40°36'55"N - 014°27'00"E;
- x) 40°36'55"N - 014°27'49"E;
- y) 40°37'01"N - 014°27'46"E;

sono in corso attività di ricerca mediante le unità "R/V MINERVA UNO" e "R/V ASTREA". Per tutto il periodo delle predette attività, che termineranno il 18.02.2013, per una distanza non inferiore a 200 m dalle unità impegnate nei lavori, sono vietati la navigazione, la sosta, l'ancoraggio, la balneazione e qualsiasi altra attività di superficie e/o subacquea. Le unità in transito nelle immediate vicinanze all'area interessata dai rilievi prestino attenzione mantenendosi a distanza di sicurezza. (Capitaneria di Porto di Castellammare di Stabia - Ordinanza 79/2012)

Carte 127 - 131 - 7031 - 7032 - 7404

(Scheda 2979/2012)

I23001/13 TIRRENO MERIDIONALE

Rilievi/ricerche

Nello specchio acqueo compreso l'approdo di Villafranca Tirrena (ME) e l'approdo di Favazzina (RC), sono in corso attività preliminari e di posa dei cavi nn. 1,2 e 3 mediante le unità "ASTREA" e "GIULIO VERNE". Per tutto il periodo delle suddette attività, che termineranno il 10.02.2013, le unità in transito nell'area interessata ai lavori, dovranno procedere con cautela e mantenersi ad una distanza non inferiore a 500 m dalle unità impegnate nelle predette attività. (Capitaneria di Porto di Messina - Ordinanza 1/2013)

Carte 13 - 7040 - 7417 - 7418

(Scheda 66/2013)

N32001/13 LAGHI DI SIBARI

Divieti

Causa recenti mareggiate e conseguenti insabbiamenti, il canale degli Stombi è interdetto alla navigazione. (Capitaneria di Porto di Corigliano Calabro - Ordinanza 2/2013)

Carta 26

(Scheda 146/2013)

SEZIONE C

P35001/13 BRINDISI

Lavori in corso

Nello specchio acqueo antistante il Seno di Ponente del porto interno di Brindisi sono in corso lavori di messa in sicurezza e disinquinamento. L'area interessata dalle predette operazioni è delimitata dalle seguenti coordinate geografiche (WGS 84):

- a) 40°38.357'N - 017°55.842'E;
- b) 40°38.389'N - 017°55.836'E;
- c) 40°38.412'N - 017°55.837'E;
- d) 40°38.409'N - 017°55.964'E;
- e) 40°38.389'N - 017°55.987'E;
- f) 40°38.349'N - 017°56.008'E.

Nella suddetta zona di mare sono vietati la navigazione, la sosta e qualsiasi attività di superficie e/o subacquea. I lavori termineranno il 30 giugno 2013.

(Capitaneria di Porto di Brindisi - Ordinanze 86/2011, 101/2011, 121/2011, 50/2012, msg BR 02.02.16/24181)

Carte 191 - 192 - 7480

(Scheda 2954/2012)

S40001/13 PESCARA

Lavori in corso

All'interno del bacino portuale di Pescara sono in corso lavori di installazione di uno sgrigliatore automatico che sarà ubicato a ridosso della recinzione portuale della Banchina Sud del Porto canale di Pescara, nei pressi dell'ingresso di via Andrea Doria. Per tutto il periodo dei lavori, che termineranno il 31.03.2013, un tratto della Banchina Sud idoneamente delimitato e segnalato a mezzo di segnalazioni visibili anche in ore notturne, è interdetto all'accesso e ad ogni altra attività connessa al pubblico uso del demanio marittimo.

(Capitaneria di Porto di Pescara - Ordinanza 75/2012)

Carta 211

(Scheda 2929/2012)

T45001/13 RAVENNA

Informazioni portuali

All'interno del bacino portuale di Ravenna, sono in corso lavori interessanti le banchine denominate TCR dalla bitta 1 alla bitta 15 e SETRAMAR dalla bitta 16 alla bitta 28 per consolidamento delle stesse mediante la posa di tiranti che saranno effettuati da un mezzo d'opera posizionato in banchina con un braccio operativo sporgente lato canale per un'estensione di 5 m. Per tutto il periodo dei lavori, per un'estensione di 20 m a partire dal ciglio banchina, sono vietati l'ormeggio e la navigazione. Tutte le unità in transito nelle adiacenze dello specchio acqueo interdetto, dovranno procedere con la massima attenzione e alla velocità minima di governo.

(Capitaneria di Porto di Ravenna - Ordinanza 121/2012)

Carte 37 - 7109

(Scheda 3004/2012)

SEZIONE C

C2 - AVVISI NTM III

- Avvisi NTM III annullati con il presente fascicolo:

0329/11	0392/11	0445/11	0521/11	0522/11	0523/11	0524/11
0525/11	0167/12	0329/12	0330/12	0495/12	0497/12	0521/12
0525/12	0549/12	0550/12	0553/12			

- Avvisi NTM III in vigore:

0331/12	0375/12	0503/12	0516/12	0541/12	0551/12
0355/12	0469/12	0509/12	0524/12	0547/12	

- Nuovi Avvisi NTM III emessi con il presente fascicolo:

0554/12 BLACK SEA - ROMANIA

Seismic survey operations by R/V "OGS EXPLORA" from 30 DEC12 to 26 JAN13, towing 1 streamer of 2100 metres in areas by:

- a) 43°55.3'N - 030°43.3'E;
- b) 43°52.9'N - 030°35.0'E;
- c) 43°58.0'N - 030°32.1'E;
- d) 43°58.7'N - 030°31.1'E;
- e) 43°59.5'N - 030°29.8'E;
- f) 44°04.6'N - 030°30.5'E;
- g) 44°08.2'N - 030°33.8'E;
- h) 44°05.2'N - 030°43.1'E.

Wide berth requested

Carta 360 INT300

(Scheda 95/2013)

0555/12 BLACK SEA - GEORGIA

Cable repair operations by C/S "CERTAMEN" from 02 JAN13 to 15 JAN13, 1000 meters depth from the coastline 25 NM away, in the following position:

- a) 42°52.0'N - 040°02.0'E;
- b) 42°12.0'N - 041°09.0'E.

Carta 360 INT300

(Scheda 95/2013)

0556/12 TUNISIA EAST COAST

Firing exercises from 01 JAN13 to 31 DEC13, in area bounded by:

Parallels: 37°45'N 38°00'N

Meridians: 010°15'E 010°30'E.

Carta 340 INT301

(Scheda 95/2013)

0004/13 SICILIAN CHANNEL

Less water than charted reported in 36°49.83'N - 011°59.41'E, depth 19.6 metres.

Carte 241 - 242

(Scheda 95/2013)

0005/13 BLACK SEA - ROMANIA

The drilling platform "JUPITER" is in new position 44°31.6'N - 029°28.1'E.

Wide berth requested.

Carta 360 INT300

(Scheda 95/2013)

SEZIONE C

0013/13 EASTERN MEDITERRANEAN - EGYPT

Offshore rig "EL QAHER-2" operating with M/V "MARIDVE 230" and M/V "BOURBON LIBERTY 204" in area bounded by:

- a) 31°54.3'N - 031°54.0'E;
- b) 31°55.1'N - 031°51.2'E.

Wide berth requested.

Carta 439 INT308

(Scheda 152/2013)

0014/13 MEDITERRANEAN SEA - MALTA

Weather station buoy unlit without AIS in position 35°54.7'N - 014°32.3'E.

Wide berth requested.

Carte 434 INT305 - 917

(Scheda 152/2013)

0016/13 MEDITERRANEAN SEA

Operation Active Endeavour, from 12 to 18 JAN13.

NATO units are conducting operation Active Endeavour in the Mediterranean Sea to provide for the safe and secure movement of vessels at sea, and to deter terrorism. If contacted by NATO units your cooperation and assistance in answering questions would be greatly appreciated. Please report any suspicious activity or information to NATO warships, to the NATO Maritime Commander's free call number 0044 1923 956 574, or via email to oaenow(at)live(dot)com and info(at)shipping(dot)nato(dot)int.

Carta 360 INT300

(Scheda 152/2013)

0017/13 MEDITERRANEAN SEA

Cable operations with a submarine craft by C/S "RENE DESCARTES", along the following trackline.

- a) 32°04.0'N - 020°00.3'E;
- b) 32°04.0'N - 019°59.0'E;
- c) 32°03.0'N - 019°53.9'E;
- d) 32°00.0'N - 019°50.0'E;
- e) 31°59.0'N - 019°49.7'E.

Wide berth requested.

Carta 437 INT307

(Scheda 152/2013)

0020/13 BLACK SEA

Drilling platform "PROMETEU" established in 44°32.03'N - 029°32.83'E.

Carta 360 INT300

(Scheda 152/2013)

0021/13 MEDITERRANEAN AND BLACK SEAS

NAVAREA III Warnings in force on 15th Jan 13 at 0600 UTC.

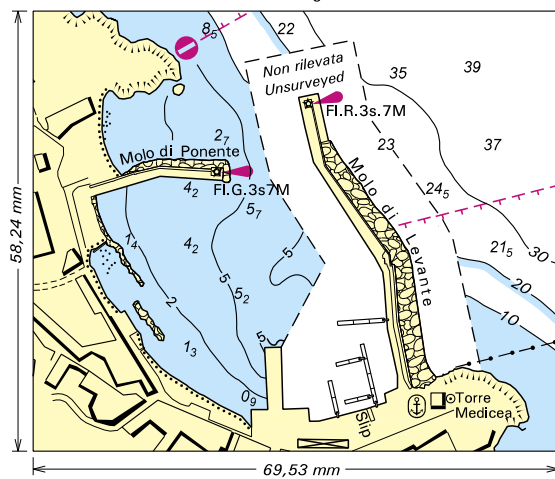
2012: 331, 375, 469, 503, 509, 516, 541, 547, 551, 554, 555, 556.

2013: 004, 005, 013, 014, 016, 017, 020, 021.

(Scheda 152/2013)

Da applicare sulla carta it. N. 74

Allegato al fascicolo A.N. 2/2013



Scheda di segnalazione per notizie idrografiche/reclamo

La presente scheda può essere inviata tramite telefax al nr. 010 261400 o in busta regolarmente affrancata a:
Istituto Idrografico della Marina – 16100 Genova P.C.

Indicare sempre il numero della carta o della pagina della pubblicazione a cui si fa riferimento. Vedi Premessa I.I. 3146 par. 1.

Carta Nautica n° _____ Portolano n° _____ pag. _____
Carta Nautica da Diporto n.° _____ Elenco Fari pag. _____
Radioservizi Parte Prima pag. _____ Radioservizi Parte Seconda pag. _____
Avviso ai Naviganti n° _____ Informazione Nautica n° _____

NOTIZIA IDROGRAFICA (All'attenzione dell'ufficio DD NN)

DESCRIZIONE DELLA SEGNALAZIONE

INDICAZIONI DEL MITTENTE

Data del rilievo: _____
In navigazione: da _____ a _____
Posizione: lat. _____ ; long. _____
In porto a: _____ a bordo della _____

RECLAMO

- Richiesta di riscontro formale (per iscritto) Riscontro non richiesto
 Richiesta di riscontro informale (telefonico)

Motivi del reclamo:

Eventuali richieste:

DATI DEL MITTENTE

Qualifica (se dipendente): _____

Cognome e Nome: _____

Indirizzo: _____ Tel: _____

Nota informativa (ex art. 13 D.Lgs. 196/2003):

I dati personali vengono trattati per finalità istituzionali e statistiche. Non verranno divulgati a terzi. La natura del conferimento è comunque facoltativa.

FIRMA DEL COMPILATORE

_____ li _____
