



# AVVISI AI NAVIGANTI

( PERIODICO QUINDICINALE )

3

Mercoledì 06 febbraio 2013

## CONTENUTO DEL FASCICOLO

### SEZIONE A

- 1 - Indice degli Avvisi
- 2 - Comunicazioni e varie
- 3 - Annullamento AA.NN.

### SEZIONE B

- 1 - Avvisi per le CARTE
- 2 - Avvisi per i PORTOLANI
- 3 - Avvisi per i RADIOSERVIZI
- 4 - Avvisi di CARATTERE GENERALE
- 5 - Avvisi per i CATALOGHI
- 6 - Avvisi per L'ELENCO FARI

### SEZIONE C

- 1 - INFORMAZIONI NAUTICHE
- 2 - AVVISI NTM III

## ABBREVIAZIONI E SIMBOLI

- - Avviso di fonte italiana
- (P) - Avviso preliminare
- (T) - Avviso temporaneo
- (G) - Avviso generale
- (R) - Avviso di rettifica
- A.N. - Avviso ai Naviganti
- I.N. - Informazione Nautica

## NOTE

Per il razionale impiego del presente fascicolo consultare la "Premessa agli Avvisi ai Naviganti".

Gli **Avvisi urgenti** vengono radiodiffusi dalle stazioni costiere italiane (vedi Radioservizi, Parte I).

Gli **Avvisi importanti di fonte italiana** vengono segnalati direttamente ai principali servizi idrografici del mondo per la loro rapida diffusione.

I rilevamenti sono veri e contati da 000° a 360°; essi sono dati dal largo per i limiti dei settori di luce e per le istruzioni di navigazione; sono dati da punti fissi a terra per la definizione di posizioni.

Chiunque trovi inesattezze o lacune negli avvisi del presente fascicolo o possa fornire notizie che interessino la navigazione è pregato di darne sollecita comunicazione a: **Istituto Idrografico della Marina – Sezione Avvisi ai Naviganti/Informazioni Nautiche - 16100 Genova - Telefono 0102443281 - Telefax 010261400 - e-mail maridrografico.genova@marina.difesa.it**

Direttore Responsabile **Andrea Liaci**

Registrazione presso il Tribunale di Genova N. 1/86 del 14.01.1986

Gli Avvisi ai Naviganti possono essere consultati in Italia presso le Autorità Portuali; all'Estero presso i Consolati italiani o sul sito [www.marina.difesa.it](http://www.marina.difesa.it)

Tariffa **Regime Libero**: "Poste Italiane S.p.A. – Spedizione in abbonamento – 70% - DCB Genova"

Abbonamento annuo: Italia € 80,00 - Estero € 100,00

## SEZIONE A

---

### A1 - INDICE DEGLI AVVISI

---

#### AVVISI PER LE CARTE

| Carta N°    | Correzione N° | Avviso | Correzione precedente |
|-------------|---------------|--------|-----------------------|
| 10          | 125           | 3.11   | (24.12/2012)          |
| 14          | 67            | 3.12   | (23.8/2012)           |
| 24          | 42            | 3.14   | (17.20/2012)          |
| 25          | 54            | 3.14   | (1.10/2013)           |
| 35          | 112           | 3.18   | (1.13/2013)           |
| 55 INT3362  | 42            | 3.3    | (24.6/2012)           |
| 59          | 35            | 3.5    | (1.4/2013)            |
| 60 INT3365  | 62            | 3.5    | (1.4/2013)            |
|             | 63            | 3.6    |                       |
| 115 INT3364 | 1             | 3.4    |                       |
|             | 2             | 3.7    |                       |
|             | 3             | 3.8    |                       |
|             | 4             | 3.9    |                       |
| 124         | 37            | 3.10   | (22.15/2012)          |
| 191         | 20            | 3.15   | (1.12/2013)           |
| 204         | 33            | 3.16   | (2.5/2013)            |
| 211         | 11            | 3.17   | (2.6/2013)            |
| 214         | 29            | 3.18   | (2.7/2013)            |
| 248         | 18            | 3.12   | (13.9/2012)           |
| 255         | 15            | 3.13   | (11.1/2012)           |
| 256 INT3392 | 42            | 3.13   | (21.9/2012)           |
| 2085        | 40            | 3.2    | (23.2/2012)           |
| 2095        | 13            | 3.1    | (19.3/2012)           |
| 6003        | 62            | 3.19   | (2.13/2013)           |
|             | 63            | 3.20   |                       |
| 7033        | 17            | 3.11   | (1.5/2012)            |
| 7042        | 6             | 3.12   | (10.11/2012)          |
| 7070        | 10            | 3.14   | (14.13/2012)          |
| 7071        | 2             | 3.14   | (1.10/2013)           |
| 7105        | 4             | 3.18   | (6.14/2012)           |
| 7427        | 4             | 3.12   | (12.5/2012)           |
| 7436        | 5             | 3.13   | (13.1/2012)           |

#### AVVISI PER I PORTOLANI

|                                      |           |
|--------------------------------------|-----------|
| Portolano <b>P1</b> , ed. 2006 ..... | 3.21+3.23 |
| Portolano <b>P6</b> , ed. 2007 ..... | 3.24+3.28 |
| Portolano <b>P7</b> , ed. 2008 ..... | 3.29+3.31 |

#### AVVISI PER I RADIOSERVIZI

|   |      |
|---|------|
| Radioservizi <b>Parte I</b> , ed. 2009..... | 3.32 |
|---|------|

#### AVVISI DI CARATTERE GENERALE

|  |      |
|--|------|
| Premessa <b>I.I.3146</b> , ed. 2013..... | 3.33 |
|--|------|

## SEZIONE A

### AVVISI PER I CATALOGHI

|                                  |           |
|----------------------------------|-----------|
| Catalogo I.I.3001, ed. 2012..... | 3.34+3.37 |
| Catalogo I.I.3002, ed. 2011..... | 3.38      |

### AVVISI PER ELENCO FARI

Negativo.

### INFORMAZIONI NAUTICHE

D07004/13 GENOVA  
D08004/13 ISOLA PALMARIA  
D08005/13 LERICI  
D09002/13 MARINA DI CARRARA  
D09003/13 MARINA DI CARRARA  
D12002/13 MARINA DI PISA  
F04001/13 PORTO CERVO  
F50001/13 SANTA TERESA DI GALLURA  
F50002/13 ISOLA CAPRERA  
G14001/13 TIRRENO CENTRALE  
G14002/13 ANZIO  
G19002/13 SALERNO  
I24001/13 MILAZZO  
S40002/13 PESCARA  
S52001/13 ORTONA  
T46001/13 CHIOGGIA

### AVVISI NTM III

0025/13 MEDITERRANEAN SEA - MALTA  
0026/13 EASTERN MEDITERRANEAN - EGYPT  
0029/13 EASTERN MEDITERRANEAN  
0030/13 KRITICO SEA  
0035/13 EASTERN MEDITERRANEAN - LEBANON  
0038/13 BLACK SEA - UKRAINE  
0039/13 TUNISIA EAST COAST  
0041/13 EASTERN MEDITERRANEAN - LEBANON  
0042/13 WESTERN MEDITERRANEAN  
0043/13 MEDITERRANEAN AND BLACK SEAS

## **SEZIONE A**

---

### **A2 - COMUNICAZIONI E VARIE**

---

Sono state promulgate le seguenti Carte Nautiche:

- 115 INT 3364 (Litorale della Spezia);
- 212 (Porto di Ortona);
- 253 (Isola di Pantelleria) - sostituisce ed annulla la Carta Nautica n° 241;
- 293 (Golfo di Oristano).

---

### **A3 - ANNULLAMENTI AA.NN.**

---

I seguenti Avvisi ai Naviganti, inseriti nelle pubblicazioni sotto indicate, sono annullati e pertanto devono essere distrutti:

Negativo.

## SEZIONE B

---

### B1 - AVVISI PER LE CARTE

---

#### MEDITERRANEO OCCIDENTALE - FRANCIA

3.1 - 6-II-2013

##### Port Camargue - Ostacoli

- 1) Inserire un ostacolo (INT K - 41) **9<sub>g</sub> Obstn** in 43°30.94'N - 004°05.76'E.
- 2) Inserire un ostacolo (INT K - 41) **6 Obstn** in 43°31.25'N - 004°07.01'E.
- 3) Inserire un ostacolo (INT K - 41) **5<sub>3</sub> Obstn** in 43°31.89'N - 004°07.29'E.

(Brest Avv. n° 13.04.83)

**Carta 2095 (2013-13)**

(Scheda 223/2013)

---

#### MEDITERRANEO OCCIDENTALE - FRANCIA

3.2 - 6-II-2013

##### Cap Couronne - Relitto

Cancellare il relitto "42 Wk" circa in 43°18.90'N - 005°01.85'E.

(Brest Avv. n° 13.04.84)

**Carta 2085 (2013-40)**

(Scheda 223/2013)

---

#### MAR LIGURE - ITALIA



3.3 - 6-II-2013

##### Genova - Fondali

- 1) Cancellare il fondale "3" e la relativa linea di pericolo in 44°24.601'N - 008°55.191'E.
- 2) Cancellare il fondale "5<sub>5</sub>" e la relativa linea di pericolo in 44°24.608'N - 008°55.235'E.
- 3) Cancellare il fondale "8<sub>g</sub>" in 44°24.690'N - 008°55.347'E.
- 4) Modificare in **14<sub>4</sub>** il fondale "15<sub>6</sub>" in 44°24.149'N - 008°53.539'E.
- 5) Modificare in **11<sub>g</sub>** il fondale "12<sub>g</sub>" in 44°24.096'N - 008°55.384'E.
- 6) Modificare in **6<sub>7</sub>** il fondale "7" in 44°24.772'N - 008°55.498'E.
- 7) Modificare in **9** il fondale "9<sub>4</sub>" in 44°24.311'N - 008°55.574'E.
- 8) Inserire un fondale (INT I - 10) **6<sub>g</sub>** in 44°24.690'N - 008°55.342'E.
- 9) Inserire un fondale (INT I - 10) **4<sub>g</sub>** in 44°24.609'N - 008°55.222'E.
- 10) Inserire una linea di pericolo (INT K - 1) a circoscrivere il fondale in 9).

**Carta 55 INT3362 (2013-42)**

(Scheda 237/2013)

## SEZIONE B

### MAR LIGURE - ITALIA



3.4 - 6-II-2013

#### Isola Palmaria - Impianto di acquacoltura

- 1) Modificare in un ostacolo (INT K - 40) **Obstn** l'impianto di acquacoltura centrato in 44°01.76'N - 009°49.18'E.
- 2) Cancellare le boe e le relative caratteristiche poste sui vertici dell'impianto di acquacoltura in 1).

Carta 115 INT3364 (2013-1)

(Scheda 2529/2012)

---

### MAR LIGURE - ITALIA



3.5 - 6-II-2013

#### La Spezia - Carcassa - Fanale

##### Carta 59

- 1) Cancellare il bacino galleggiante centrato in 44°05.033'N - 009°49.491'E.
- 2) Inserire una carcassa (INT F - 34) **Hulk** congiungente i punti:
  - a) 44°05.042'N - 009°49.472'E;
  - b) 44°05.032'N - 009°49.497'E;
  - c) 44°05.027'N - 009°49.491'E;
  - d) 44°05.034'N - 009°49.470'E;
  - e) punto in a).

##### Carta 60 INT3365

- 1) Inserire una carcassa (INT F - 34) **Hulk** congiungente i punti:
  - a) 44°05.139'N - 009°49.513'E;
  - b) 44°05.129'N - 009°49.538'E;
  - c) 44°05.124'N - 009°49.532'E;
  - d) 44°05.131'N - 009°49.511'E;
  - e) punto in a).
- 2) Inserire un fanale (INT P - 1) **FI.Y.3s3m3M** in 44°05.128'N - 009°49.528'E.

Carte 59 (35) - 60 INT3365 (62)

(Scheda 126/2013)

---

### MAR LIGURE - ITALIA



3.6 - 6-II-2013

#### La Spezia - Schema di separazione del traffico - Punti di fonda

- 1) Cancellare i limiti di divieto di ancoraggio e pesca vietata centrati in:
  - a) 44°05.200'N - 009°50.460'E;
  - b) 44°05.060'N - 009°50.470'E.
- 2) Inserire un limite di divieto di ancoraggio e di pesca vietata (INT N - 20/21) congiungente i punti:
  - a) 44°05.330'N - 009°49.980'E, costa;
  - b) 44°05.400'N - 009°50.070'E, costa;
  - c) 44°04.980'N - 009°50.880'E, limite esistente;
  - d) 44°04.790'N - 009°50.950'E, limite esistente;
  - e) punto in a).
- 3) Inserire un limite di divieto di ancoraggio e di pesca vietata (INT N - 20/21) congiungente i punti:
  - a) 44°06.300'N - 009°50.160'E;
  - b) 44°06.310'N - 009°50.220'E;
  - c) 44°05.410'N - 009°50.400'E;
  - d) 44°05.400'N - 009°50.340'E;
  - e) punto in a).

segue

## SEZIONE B

4) Cancellare i limiti di zona regolamentata comprese tra i punti:

- a) 44°04.044'N - 009°51.122'E, costa;
- b) 44°01.908'N - 009°54.030'E, limite E carta,  
ed i punti:
- c) 44°04.191'N - 009°51.440'E, costa;
- d) 44°02.245'N - 009°54.030'E, limite E carta,  
ed i punti:
- e) 44°04.828'N - 009°52.786'E, costa;
- f) 44°04.100'N - 009°54.030'E, limite E carta,  
ed i punti:
- g) 44°04.925'N - 009°52.980'E, costa;
- h) 44°04.300'N - 009°54.030'E, limite E carta,  
ed i punti:
- i) 44°03.345'N - 009°52.050'E;
- j) 44°04.190'N - 009°53.873'E.

5) Cancellare i simboli di direzione obbligatoria centrati circa in:

- a) 44°04.160'N - 009°51.230'E;
- b) 44°04.160'N - 009°51.350'E;
- c) 44°04.835'N - 009°52.900'E;
- d) 44°04.870'N - 009°52.960'E.

6) Cancellare le legende "VEDI AVVERTENZA" centrate circa in:

- a) 44°02.100'N - 009°52.130'E;
- b) 44°02.400'N - 009°53.500'E;
- c) 44°04.350'N - 009°53.800'E.

7) Cancellare l'AVVERTENZA - CAUTIONS" relativa a "Rotte obbligatorie - Approach routes".

8) Cancellare la legenda "Zona di fonda regolamentata (vedi Portolano)" centrata circa in 44°04.190'N - 009°52.660'E.

9) Cancellare il punto di fonda "E9", la relativa zona regolamentata e la legenda "Ingresso vietato - Zona di fonda riservata (vedi Portolano)" centrata in 44°03.100'N - 009°53.490'E.

10) Cancellare il punto di fonda "E1" centrato in 44°03.390'N - 009°51.160'E.

11) Inserire una zona di precauzione (INT M - 16) congiungente i punti:

- a) 44°04.074'N - 009°51.129'E, fanale E.F. 1725;
- b) 44°03.038'N - 009°51.819'E;
- c) 44°03.048'N - 009°52.049'E;
- d) 44°03.168'N - 009°52.179'E;
- e) 44°04.188'N - 009°51.419'E, fanale E.F. 1730.

12) Inserire una direzione consigliata (INT M - 11) orientata per **332°** centrata in 44°03.800'N - 009°51.650'E.

13) Inserire una direzione consigliata (INT M - 11) orientata per **152°** centrata in 44°03.700'N - 009°51.430'E.

14) Inserire un limite di intrattenimento del traffico (INT M - 15) congiungente i punti:

- a) 44°01.930'N - 009°54.030'E, limite E carta;
- b) punto in 11)c);
- c) punto in 11)d);
- d) 44°02.135'N - 009°54.030'E, limite E carta,  
ed i punti:
- e) 44°01.630'N - 009°52.125'E;
- f) punto in 11)b);
- g) punto in 11)c);
- h) 44°01.645'N - 009°52.355'E.

15) Inserire una direzione obbligatoria (INT M - 10) orientata per **306°** centrata in 44°02.610'N - 009°53.000'E.

16) Inserire una direzione obbligatoria (INT M - 10) orientata per **171°** centrata in 44°02.500'N - 009°52.100'E.

segue

## SEZIONE B

17) Inserire un limite di intrattenimento del traffico (INT M - 15) congiungente i punti:

- a) 44°04.820'N - 009°52.855'E, fanale E.F. 1739;
- b) 44°04.105'N - 009°54.030'E, limite E carta, ed i punti:
- c) 44°04.925'N - 009°52.935'E, fanale E.F. 1745;
- d) 44°04.250'N - 009°54.030'E, limite E carta.

18) Inserire una direzione consigliata (INT M - 11) orientata per **310°** centrata in 44°04.500'N - 009°53.550'E.

19) Inserire una direzione consigliata (INT M - 11) orientata per **130°** centrata in 44°04.460'N - 009°53.500'E.

20) Inserire un punto di fonda (INT N - 11.2) **E1** di raggio **250 m** centrato in 44°03.379'N - 009°51.149'E.

21) Inserire un punto di fonda (INT N - 11.2) di raggio **500 m** centrato in:

- a) 44°03.459'N - 009°52.459'E, **E2**;
- b) 44°03.999'N - 009°53.619'E, **E5**.

22) Inserire un punto di fonda (INT N - 11.2) **E9** di raggio **926 m** centrato in 44°03.099'N - 009°53.499'E delimitato ad E dal limite della carta.

23) Inserire un punto di fonda (INT N - 11.2) di raggio **300 m** centrato in:

- a) 44°03.939'N - 009°52.529'E, **E3**;
- b) 44°04.119'N - 009°52.999'E, **E4**;
- c) 44°03.749'N - 009°53.029'E, **E10**.

**Carta 60 INT3365 (63)**

(Scheda 111/2013)

---

### MAR LIGURE - ITALIA



**3.7** - 6-II-2013

**La Spezia - Meda**

Cancellare le mede e le relative caratteristiche circa in:

- a) 44°02.90'N - 009°55.18'E;
- b) 44°02.11'N - 009°56.57'E.

**Carta 115 INT3364 (2)**

(Scheda 2767/2012)

---

### MAR LIGURE - ITALIA



**3.8** - 6-II-2013

**La Spezia - Limiti marittimi**

Cancellare i limiti marittimi centrati circa in:

- a) 44°04.00'N - 009°51.30'E;
- b) 44°03.60'N - 009°51.55'E.

**Carta 115 INT3364 (3)**

(Scheda 122/2013)



## SEZIONE B

### MAR LIGURE - ITALIA



3.9 - 6-II-2013

#### La Spezia - Schema di separazione del traffico

1) Cancellare il limite di zona di intrattenimento del traffico compreso tra i punti:

- a) 44°01.01'N - 009°55.54'E, limite esistente;
  - b) 43°59.58'N - 009°58.12'E, limite area VTS,
- ed i punti:
- c) 44°01.15'N - 009°55.69'E, limite esistente;
  - d) 43°59.71'N - 009°58.25'E, limite area VTS.

2) Cancellare il simbolo di direzione obbligatoria circa in 44°00.50'N - 009°56.65'E.

3) Cancellare il limite di zona di intrattenimento del traffico compreso tra i punti:

- a) 44°02.08'N - 009°57.48'E, limite esistente;
  - b) 44°01.65'N - 010°00.12'E, limite area VTS,
- ed i punti:
- c) 44°01.56'N - 010°00.03'E, limite area VTS;
  - d) 44°01.98'N - 009°57.40'E, limite esistente.

4) Cancellare il simbolo di direzioni consigliate centrate circa 44°01.80'N - 009°58.83'E.

5) Inserire un limite di zona di intrattenimento del traffico congiungente i punti:

- a) punto in 1)a);
  - b) 44°00.16'N - 009°55.54'E,
- ed i punti:
- c) punto in 1)c);
  - d) 44°01.15'N - 009°56.91'E.

Carta 115 INT3364 (4)

(Scheda 111/2013)

---

### MAR TIRRENO - ITALIA



3.10 - 6-II-2013

#### Fiumicino - Talloncino

Inserire il talloncino allegato centrato in 41°45.03'N - 012°13.45'E.

**Avvertenze: le rappresentazioni grafiche ottenute da stampanti non professionali possono facilmente risultare distorte o deformate rispetto alle dimensioni originali; si raccomanda di verificare le quote confrontandole con quelle indicate ai margini.**

Carta 124 (2013-37)

(Scheda 942/2010)

---

### MAR TIRRENO - ITALIA



3.11 - 6-II-2013

#### Agropoli - Impianto di molluschicoltura - Boa

##### Carta 10

1) Inserire un allevamento di molluschi (INT K - 48.2) in 40°22.20'N - 014°57.59'E.

2) Inserire una boa a fuso luminosa di colorazione diurna **Y** (INT Q - 130.6) **FI(2)Y.4s4M** munita di miraglio nel punto in 1).

##### Carta 7033

1) Inserire un allevamento di molluschi (INT K - 48.2) in 40°22.14'N - 014°57.54'E.

2) Inserire una boa a fuso luminosa di colorazione diurna **Y** (INT Q - 130.6) **FI(2)Y.4s4M** munita di miraglio nel punto in 1).

Carte 10 (2013-125) - 7033 (2013-17)

(Scheda 151/2013)

## SEZIONE B

### MAR TIRRENO - ITALIA (SICILIA)



3.12 - 6-II-2013

**Isola Lipari - Punto imbarco pilota**

#### **Carta 248**

Inserire un punto di imbarco pilota (INT T - 1.1) in 38°28.07'N - 015°00.04'E.

#### **Carte 7042 - 7427**

Inserire un punto di imbarco pilota (INT T - 1.1) in 38°28.00'N - 015°00.00'E.

#### **Carta 14**

Inserire un punto di imbarco pilota (INT T - 1.1) in 38°27.91'N - 015°00.08'E.

**Carte 14 (2013-67) - 248 (2013-18) - 7042 (2013-6) - 7427 (2013-4)**

(Scheda 231/2013)

---

### MAR TIRRENO - ITALIA (SICILIA)



3.13 - 6-II-2013

**Palermo - Limite marittimo - Avvertenza - Legenda**

#### **Carta 255**

1) Inserire un limite marittimo semicircolare (INT N - 1.1) di raggio **80 m** centrato in 38°08.541'N - 013°22.487'E delimitato ad W dalla costa.

2) Inserire la legenda **v. Avv.** all'interno della zona in 1).

3) Inserire nelle "AVVERTENZE":

**Barriere emerse/sommerse - Ad E del Molo di Sopraflutto è presente una barriera emersa/sommersa sulla cui estremità è posizionato un fanale a lampi gialli E.F. 3206.5. Per ulteriori dettagli relativamente allo stato dei luoghi e dei fondali contattare l'Autorità Marittima.**

#### **Carta 256 INT3392**

1) Inserire un limite marittimo semicircolare (INT N - 1.1) di raggio **80 m** centrato in 38°08.54'N - 013°22.49'E delimitato ad W dalla costa.

2) Inserire la legenda **v. Avv.** all'interno della zona in 1).

3) Inserire nelle "AVVERTENZE":

**Barriere emerse/sommerse - Ad E del Molo di Sopraflutto è presente una barriera emersa/sommersa sulla cui estremità è posizionato un fanale a lampi gialli E.F. 3206.5. Per ulteriori dettagli relativamente allo stato dei luoghi e dei fondali contattare l'Autorità Marittima.**

#### **Carta 7436**

1) Inserire un limite marittimo semicircolare (INT N - 1.1) di raggio **0.04 M** centrato in 38°08.47'N - 013°22.44'E delimitato ad W dalla costa.

2) Inserire la legenda **v. Avv.** all'interno della zona in 1).

3) Inserire nelle "AVVERTENZE":

**Barriere emerse/sommerse - Ad E del Molo di Sopraflutto è presente una barriera emersa/sommersa sulla cui estremità è posizionato un fanale a lampi gialli E.F. 3206.5. Per ulteriori dettagli relativamente allo stato dei luoghi e dei fondali contattare l'Autorità Marittima.**

**Carte 255 (2013-15) - 256 INT3392 (2013-42) - 7436 (2013-5)**

(Scheda 429/2012)

## SEZIONE B

### MARE IONIO - ITALIA



3.14 - 6-II-2013

**Isola di Capo Rizzuto - Zona regolamentata - Zona di ancoraggio - Avvertenza**

#### Carta 24

1) Inserire una zona di ancoraggio (INT N . 12.1) congiungente i punti:

- a) 38°55.30'N - 016°55.00'E;
- b) 38°55.70'N - 016°57.90'E;
- c) 38°54.20'N - 016°56.50'E;
- d) 38°53.80'N - 016°53.60'E;
- e) punto in a).

2) Inserire un limite di zona regolamentata (INT N 2.1) (bordato in tinta per evidenziare) equidistante **2M** da ogni punto del limite più esterno dell'Area Marina Protetta di Isola di Capo Rizzuto congiungente i punti:

- a) 38°56.15'N - 016°57.00'E, costa;
- b) 38°55.50'N - 016°56.43'E, limite N zona di ancoraggio in 1),  
ed i punti:
- c) 38°54.05'N - 016°55.44'E, limite S zona di ancoraggio in 1);
- d) 39°53.35'N - 017°12.20'E, limite E carta.

3) Inserire la legenda **vedi Avvertenza** centrata in 38°50.50'N - 017°03.50'E.

4) Inserire nelle "AVVERTENZE":

**Limitazioni alle navi mercantili - Con decreto 02.03.2012 è stato vietato il transito alle navi mercantili adibite al trasporto merci e passeggeri superiori alle 500 t di stazza lorda nella fascia di mare esterna ai parchi ed alle aree protette nazionali. Per i dettagli consultare il Portolano.**

#### Carta 25

1) Inserire una zona di ancoraggio (INT N . 12.1) congiungente i punti:

- a) 38°55.30'N - 016°55.00'E;
- b) 38°55.70'N - 016°57.90'E;
- c) 38°54.20'N - 016°56.50'E;
- d) 38°53.80'N - 016°53.60'E;
- e) punto in a).

2) Inserire un limite di zona regolamentata (INT N 2.1) (bordato in tinta per evidenziare) equidistante **2M** da ogni punto del limite più esterno dell'Area Marina Protetta di Isola di Capo Rizzuto congiungente i punti:

- a) 38°56.15'N - 016°57.00'E, costa;
- b) 38°55.50'N - 016°56.43'E, limite N zona di ancoraggio in 1),  
ed i punti:
- c) 38°54.05'N - 016°55.44'E, limite S zona di ancoraggio in 1);
- d) 39°04.13'N - 017°07.98'E, costa.

3) Inserire la legenda **vedi Avvertenza** centrata in:

- a) 38°51.00'N - 017°00.00'E;
- b) 39°00.10'N - 017°15.00'E.

4) Inserire nelle "AVVERTENZE":

**Limitazioni alle navi mercantili - Con decreto 02.03.2012 è stato vietato il transito alle navi mercantili adibite al trasporto merci e passeggeri superiori alle 500 t di stazza lorda nella fascia di mare esterna ai parchi ed alle aree protette nazionali. Per i dettagli consultare il Portolano.**

#### Carta 7070

1) Inserire una zona di ancoraggio (INT N . 12.1) congiungente i punti:

- a) 38°55.39'N - 016°54.90'E;
- b) 38°55.79'N - 016°57.80'E;
- c) 38°54.29'N - 016°56.40'E;
- d) 38°53.89'N - 016°53.50'E;
- e) punto in a).

segue

## SEZIONE B

2) Inserire un limite di zona regolamentata (INT N 2.1) (bordato in tinta per evidenziare) equidistante **2M** da ogni punto del limite più esterno dell'Area Marina Protetta di Isola di Capo Rizzuto congiungente i punti:

- a) 38°56.24'N - 016°56.90'E, costa;
- b) 38°55.59'N - 016°56.33'E, limite N zona di ancoraggio in 1),  
ed i punti:
- c) 38°54.14'N - 016°55.34'E, limite S zona di ancoraggio in 1);
- d) 38°50.10'N - 017°05.67'E, limite E carta.

3) Inserire la legenda **vedi Avvertenza** centrata in 38°51.00'N - 017°01.50'E.

4) Inserire nelle "AVVERTENZE":

**Limitazioni alle navi mercantili - Con decreto 02.03.2012 è stato vietato il transito alle navi mercantili adibite al trasporto merci e passeggeri superiori alle 500 t di stazza lorda nella fascia di mare esterna ai parchi ed alle aree protette nazionali. Per i dettagli consultare il Portolano.**

### Carta 7071

1) Inserire una zona di ancoraggio (INT N . 12.1) congiungente i punti:

- a) 38°50.95'N - 016°59.08'E, limite W carta;
- b) 39°04.21'N - 017°07.88'E, costa.

2) Inserire la legenda **vedi Avvertenza** centrata in:

- a) 38°53.00'N - 017°10.00'E;
- b) 39°04.00'N - 017°13.00'E.

3) Inserire nelle "AVVERTENZE":

**Limitazioni alle navi mercantili - Con decreto 02.03.2012 è stato vietato il transito alle navi mercantili adibite al trasporto merci e passeggeri superiori alle 500 t di stazza lorda nella fascia di mare esterna ai parchi ed alle aree protette nazionali. Per i dettagli consultare il Portolano.**

Carte 24 (2013-42) - 25 (54) - 7070 (2013-10) - 7071 (2)

(Scheda 215/2013)

---

### MARE ADRIATICO - ITALIA



3.15 - 6-II-2013

**Brindisi - Fanale**

Inserire la legenda (INT P - 55) (**exting**) al fanale in 40°39.065'N - 017°58.409'E.

Carta 191 (20)

(Scheda 133/2013)

---

### MARE ADRIATICO - ITALIA



3.16 - 6-II-2013

**Isola s. Domino - Numero di correzione**

Modificare in **2013**

2.5

32

l'ultima correzione degli "Avvisi ai Naviganti".

Carta 204 (33)

(Scheda 101/2013)

## SEZIONE B

### MARE ADRIATICO - ITALIA



3.17 - 6-II-2013

**Pescara - Nautofono**

Cancellare le caratteristiche "Horn(K)48s" al fanale in 42°28.235'N - 014°13.985'E.

**Carta 211 (11)**

(Scheda 148/2013)

---

### MARE ADRIATICO - ITALIA



3.18 - 6-II-2013

**Civitanova Marche - Nautofono**

**Carta 214**

**RIQUADRO CIVITANOVA MARCHE**

Cancellare le caratteristiche "Horn Mo(R)30s3M" al fanale in 43°18.891'N - 013°44.130'E.

**Carta 35**

Cancellare le caratteristiche "Horn Mo(R)30s3M" al fanale circa in 43°18.88'N - 013°44.21'E.

**Carta 7105**

Cancellare le caratteristiche "Mo(R)30s3M" e l'annesso simbolo di segnale da nebbia al fanale circa in 43°18.93'N - 013°44.12'E.

**Carte 35 (112) - 214 (29) - 7105 (2013-4)**

(Scheda 224/2013)

---

### MARE ADRIATICO - CROAZIA

3.19 - 6-II-2013

**Olib - Fondale**

Modificare in **5<sub>2</sub>** il fondale "8" circa in 44°21.20'N - 014°49.70'E.

(Split Avv. n° 3-12/12)

**Carta 6003 (62)**

(Scheda 188/2013)

---

### MARE ADRIATICO - CROAZIA

3.20 - 6-II-2013

**Sestrunjski Kanal - Fondali**

1) Modificare in **10<sub>6</sub>** il fondale "10<sub>g</sub>" circa in 44°12.29'N - 014°55.15'E.

2) Inserire una linea di pericolo (INT K - 1) a circoscrivere il fondale in 1).

3) Modificare in **14<sub>9</sub>** il fondale "17" circa in 44°12.50'N - 014°55.60'E.

(Split Avv. n° 7-12/12)

**Carta 6003 (63)**

(Scheda 188/2013)

## SEZIONE B

---

### B2 - AVVISI PER I PORTOLANI

---

#### MAR LIGURE - ITALIA



3.21 - 6-II-2013

#### La Spezia - Informazioni portuali

1) **Sostituire le righe 2 ÷ 5 con:**

«**Rada esterna** del porto: fascia delle acque del Golfo compresa tra la congiungente "Scoglio del Tinetto - Punta Bianca";».

2) **Sostituire le righe 10 ÷ 36 con:**

«**Istruzioni per entrare o uscire** - Per l'atterraggio al porto le navi mercantili devono attenersi alle normative previste dal regolamento internazionale per prevenire gli abbordi in mare e successive modifiche, dalle pubblicazioni nautiche, nonché alle particolari prescrizioni stabilite dall'Autorità Marittima anche in dipendenza di esigenze operative della Base Navale della Marina Militare.

E' istituito il seguente schema di separazione del traffico:

- **Area di Precauzione** all'interno della quale le navi in ingresso o in uscita dovranno opportunamente mantenere la propria dritta;
- **Zona di intrattenimento del traffico;**
- **Corsia di Traffico in entrata**, denominata "**Rotta di Mezzo**", definita dal canale ampio 300 m;
- **Corsia di Traffico in uscita**, denominata "**Rotta di Ponente**", definita dal canale ampio 300 m
- **Rotta a doppio senso di traffico**, denominata "**Rotta di Levante**", definita dal canale ampio 200 m.

**Prescrizioni** – La **Rotta di Levante** è utilizzabile dalle navi militari e da quelle mercantili provenienti da o dirette a S, aventi stazza lorda inferiore alle 500 t e pescaggio inferiore a 5 m.

La **Rotta di Mezzo** è obbligatoria per tutte le navi mercantili in arrivo, aventi stazza lorda superiore alle 500 t. Essa attraversa per un tratto la zona T 803 e deve essere intrapresa attraverso la zona di intrattenimento del traffico. L'accesso dovrà avvenire esclusivamente attraverso la congiungente i punti:

G) 44° 01.150' N - 009° 56,910'E;

H) 44° 00.160' N - 009° 55,540'E.

Le navi destinate ai punti di fonda della rada esterna devono instradarsi nella "Rotta di Mezzo" lasciandola per il raggiungimento del punto di fonda assegnato.

Le navi che lasciano i punti di fonda della rada esterna per altre destinazioni o che si trasferiscono in rada interna devono percorrere la "Rotta di Mezzo", previa autorizzazione all'accesso da parte del "Vessel Traffic Service", contattabile sul Canale 74 VHF, senza il vincolo dell'accesso attraverso la zona di intrattenimento del traffico.

**Avvertenza** - Tutte le navi che percorrono la Rotta di Mezzo devono navigare con cautela assicurandosi preventivamente che la zona T 803 sia libera. Devono, pertanto, adeguarsi alle informazioni di cui agli avvisi urgenti ai naviganti (AVURNAV) ed alle indicazioni del "Vessel Traffic Service" della Spezia, nonché delle unità militari contattabili su VHF Canale 16 eventualmente in pattugliamento lungo i limiti laterali dell'area.».

**Portolano P1, ed. 2012, pag. 162**

(Scheda 111/2013)

---

#### MAR LIGURE - ITALIA



3.22 - 6-II-2013

#### La Spezia - Informazioni portuali

**Sostituire la riga 25 con:**

«qualsiasi unità, ad eccezione di quanto regolamentato per i punti E2, E3, E4, E5 ed E10.

Le zone di ancoraggio per navi sottoposte ad isolamento per motivi sanitari, da valutarsi dall'Autorità Marittima secondo le necessità contingenti, sono E10 nella rada esterna; I8 nella rada interna.».

**Portolano P1, ed. 2006, pag. 164**

(Scheda 111/2013)

## SEZIONE B

### MAR LIGURE - ITALIA



3.23 - 6-II-2013

#### La Spezia - Informazioni portuali

##### Sostituire la riga 51 con:

«Nell'area, riportata sulle carte, **sono vietati** la navigazione, il».

Portolano P1, ed. 2006, pag. 179

(Scheda 2991/2012)

---

### STRETTO DI SICILIA - ITALIA



3.24 - 6-II-2013

#### Gela - Informazioni portuali

##### 1) Sostituire le righe 19 ÷ 38 con:

«**Prescrizioni per le navi cisterna e per le navi che trasportano merci pericolose alla rinfusa, merci pericolose in colli, nonché sostanze liquide nocive alla rinfusa** - In base alla decisione del Maritime Safety Committee dell'IMO del maggio 2002, il codice IMDG costituisce il riferimento obbligatorio per tutti i trasporti marittimi internazionali di merci pericolose. La materia è disciplinata dalla normativa internazionale SOLAS 74/78, MARPOL 73/78, nonché da ordinanze di applicazione emanate dall'Autorità Marittima competente.

In particolare è vietato l'accesso nell'area portuale di Gela alle navi cisterna a scafo singolo che trasportino prodotti petroliferi.».

##### 2) Sostituire le righe 44 ÷ 48 con:

«**Rimorchio** - L'uso del rimorchiatore è obbligatorio per le navi di s.l. superiore a 500 t; il porto dispone di 2 rimorchiatori, in deroga a quanto previsto dal vigente Regolamento speciale di rimorchio approvato con Decreto del 23.06.1999.

Dovendo svolgere il servizio di rimorchio con due rimorchiatori invece di tre, uno effettua il servizio di assistenza alle navi cisterna presenti agli accosti in testata al pontile, per tutto il tempo di permanenza ai posti di ormeggio, l'altro, mantenendo l'assetto costante h24 di guardia, è utilizzato sia per il servizio di rimorchio che per esigenze di soccorso e salvaguardia della vita umana in mare.».

Portolano P6, ed. 2007, pag. 39

(Scheda 157/2013)

(Sostituisce l'A.N. 13.12/2011).

---

### STRETTO DI SICILIA - ITALIA



3.25 - 6-II-2013

#### Gela - Informazioni portuali

Poiché nella rada e nel porto è assicurata la presenza di soli 2 rimorchiatori anziché 3, i limiti operativi del Porto Isola, sono i seguenti:

- a) l'ormeggio al campo boe è interdetto alle navi cisterna;
- b) la manovra di ormeggio agli accosti in testata pontile potrà essere effettuata solo in condizioni di vento non superiore a Forza 4 della scala Beaufort;
- c) per le navi cisterna munite di mezzi ausiliari di propulsione potrà essere consentita la manovra di ormeggio/disormeggio alle seguenti condizioni:
  - lunghezza massima f.t. 180,00 m;
  - pescaggio massimo 7,30 m, all'accosto di ponente;
  - pescaggio massimo 8,80 m, all'accosto di levante;

segue

## SEZIONE B

d) per le navi cisterna prive di mezzi ausiliari di propulsione potrà essere consentita la manovra di ormeggio/disormeggio alle seguenti condizioni:

- lunghezza massima f. t. 175,00 m;
- dislocamento massimo 36.000 t per l'accosto di levante e 30.000 t per l'accosto di ponente;
- pescaggio massimo 7,30 m ad entrambi gli accosti;

e) La massima velocità del vento ammissibile per la permanenza agli ormeggi sia di levante che di ponente della testata del pontile principale, a prescindere dal quadrante di provenienza, è di 20 nodi.

Per tutto il perdurare di questa situazione, durante la permanenza delle navi cisterna agli accosti della testata del pontile, è obbligatoria la presenza di un pilota a bordo della nave e di una squadra di ormeggiatori, per eventuali disormeggi d'emergenza, qualora le condizioni meteomarine dovessero superare i limiti sopra indicati.

Il pilota inoltre dovrà comunicare tempestivamente alla Capitaneria di Porto qualsiasi variazione in peggioramento delle condizioni meteomarine.».

**Portolano P6, ed. 2007, pag. 40**

(Scheda 157/2013)

---

### STRETTO DI SICILIA - ITALIA

● (T)

3.26 - 6-II-2013

**Gela - Informazioni portuali**

E' vietato l'ingresso e l'uscita dal Porto Rifugio a tutte le unità navali aventi pescaggio superiore a 1,50 m. Esse dovranno comunque transitare per il canale d'ingresso sotto il diretto controllo del comando di bordo, che avrà cura di effettuare continui scandagli manuali ed usando la massima perizia e prudenza marinaresca.

E' vietato, a qualsiasi unità navale, l'ingresso e l'uscita in caso di avverse condimeteo e nelle ore notturne.

Fino a quando i fondali del porto non vengano riportati ad un pescaggio idoneo per l'ingresso e l'uscita di tutte le unità, si potrà ormeggiare alla diga foranea, compatibilmente con le attività del suo ripristino, e negli spazi opportunamente concordati con la Sezione Tecnica Sicurezza e Difesa Portuale della Capitaneria di Porto.

In caso di avverse condimento, ed in particolare in presenza di vento forte dai quadranti settentrionali, non sarà consentito l'ormeggio alla diga foranea.

**Portolano P6, ed. 2007, pag. 43**

(Scheda 157/2013)

---

### MAR TIRRENO - ITALIA (SICILIA)

●

3.27 - 6-II-2013

**Isole Eolie - Lipari - Informazioni portuali**

**Sostituire le righe 33 ÷ 35 con:**

« - essi dovranno eseguire la manovra di abbassamento, in maniera tale da trovarsi in navigazione dislocante, prima di 300 m dal limite esterno dell'ambito portuale.».

**Portolano P6, ed. 2007, pag. 188**

(Scheda 100/2013)

---

### MAR TIRRENO - ITALIA (SICILIA)

●

3.28 - 6-II-2013

**Isola di Stromboli - Pianetto**

**Sostituire il pianetto "STROMBOLI - FICOGRANDE - Pontili" con quello allegato al presente Fascicolo AA.NN..**

**Portolano P6, ed. 2007, pag. 192**

(Scheda 2746/2012)



## SEZIONE B

### MARE ADRIATICO - ITALIA



3.29 - 6-II-2013

#### Vasto - Informazioni portuali

Sostituire le righe 46 ÷ 50 con:

«**Le Marinelle** - E' un porticciolo turistico sito nel comune di S. Salvo, realizzato scavando una darsena all'interno della costa. Dal largo si può riconoscere per gli alti edifici che sorgono a NW dell'imboccatura (Figura 40a).



Figura 40a - Porticciolo turistico Le Marinelle (2012).».

Portolano P7, ed. 2008, pag. 138

(Scheda 1613/2012)

---

### MARE ADRIATICO - ITALIA



3.30 - 6-II-2013

#### Vasto - Informazioni portuali

Sostituire le righe 1 ÷ 5 con:

«**Piattaforme di perforazione** – Le loro posizioni sono riportate sulle carte; le installazioni sono collegate tra loro da condotte sottomarine.»..

Portolano P7, ed. 2008, pag. 139

(Scheda 1613/2012)

---

### MARE ADRIATICO - ITALIA



3.31 - 6-II-2013

#### Civitanova Marche - Segnalamenti marittimi

Sostituire la riga 28 con:

«struttura aerea (v. il paragrafo "Pericoli").».

Portolano P7, ed. 2008, pag. 173

(Scheda 224/2013)

## SEZIONE B

### B3 - AVVISI PER I RADIOSERVIZI

#### MAR LIGURE - ITALIA



3.32 - 6-II-2013

La Spezia

Sostituire la voce La Spezia:

#### LA SPEZIA

44°05'N – 9°51'E

Codice Località: IT SPE

#### Porto

##### Compamare La Spezia

VHF: 16; 74,11

Orario di servizio: H24

Telefono: +39 0187 258101

Fax: +39 0187 770510

E-mail: cplasppezia@mit.gov.it

##### Autorità Portuale

Telefono: +39 0187 546320

Orario di servizio: H24

Fax: +39 0187 599664

E-mail: info@porto.laspezia.it

Sito Web: www.porto.laspezia.it

##### Rimorchiatori

VHF: 14

Orario di servizio: H24

Telefono: +39 0187 735062

Fax: +39 0187 200994

Email: rimspez@rimspez.it

**Normativa:** Il servizio di rimorchio è svolto dalla società Rimorchiatori Riuniti Spezzini. Le unità mercantili che intendano avvalersi del servizio di rimorchio devono contattare con congruo anticipo, a mezzo radio VHF (Ch 14), la società concessionaria del servizio, comunicando l'ETA in rada ovvero l'ETD. Il servizio è facoltativo, salvo casi particolari in cui è reso obbligatorio per determinate tipologie di navi e/o condizioni meteorologiche.

##### Ormezzatori

VHF: 14

Telefono: +39 0187 734526

Orario di servizio: H24

Fax: +39 0187 735971

**Normativa:** Il servizio di ormeggio è svolto dal locale Gruppo Ormezzatori ed è obbligatorio per tutte le navi aventi stazza lorda pari o superiore alle 500 GT. Le unità mercantili soggette all'obbligo del servizio devono contattare con congruo anticipo, a mezzo radio VHF (Ch 14), il locale Gruppo Ormezzatori, comunicando l'ETA in porto ovvero l'ETD.

E-mail: ormezzatori@porto.laspezia.it

##### Avvisatore Marittimo

VHF: 09

Orario di servizio: 0700 – 2200 LT

Telefono: +39 0187 501031

Fax: +39 0187 517990

Email: avvisatore@porto.laspezia.it

**Normativa:** Il servizio ha natura non obbligatoria e viene svolto in forza di rapporti di natura privatistica – commerciale tra l'avvisatore marittimo e gli operatori commerciali.

#### Piloti

Chiamata: Piloti La Spezia

Orario di servizio: H24

VHF: 14

Telefono: +39 0187 732722

Fax: +39 0187 731972

E-Mail: piloti@porto.laspezia.it

Sito Web:

segue

## SEZIONE B

- Normativa:**
1. Il servizio di pilotaggio è **obbligatorio** è per le navi pari o superiori a 500 GT durante l'entrata, l'uscita ed il movimento all'interno del porto.
  2. Il servizio di pilotaggio via radio VHF può essere richiesto dalle navi di particolari caratteristiche che non facciano uso del rimorchiatore (navi non superiori a 2000 GT, navi traghetto RO-RO, con bow thruster, fino a 5000 GT), in partenza con ripetuti approdi mensili, navi in servizio di linea, con itinerario, orari prestabiliti e frequenza regolare in partenza fino a 15000 GT, mezzi veloci in partenza fino a 5000 GT con frequenza almeno giornaliera e le navi fino a 2500 GT che effettuano ricorrenti approdi in ragione dello svolgimento di attività di servizio in porto previa valutazione delle caratteristiche tecniche della nave, sentita la locale Corporazione dei piloti.
  3. La zona entro la quale è obbligatorio il pilotaggio è costituita dallo specchio acqueo racchiuso dalla linea congiungente Torre Scuola, a ponente, con il Castello di Lerici, a levante, e oltre tale limite per le operazioni di affiancamento e distacco delle navi cisterna che devono effettuare operazioni di travaso, nella zona stabilita dalla Capitaneria di Porto. Le navi che sono soggette all'obbligo di pilotaggio, dovranno imbarcare il pilota in modo tale da consentire allo stesso di raggiungere la plancia prima dell'ingresso dell'unità nella zona di obbligatorietà del pilotaggio come sopra definita ovvero, se alla fonda od ormeggiate, prima di effettuare il movimento.
  4. I Comandanti delle unità mercantili soggette all'obbligo di pilotaggio, dirette agli ormeggi e/o ai punti di fonda del porto e della rada interna ed esterna della Spezia devono contattare, con congruo anticipo, a mezzo radio VHF (ch14) la locale Corporazione dei Piloti comunicando l'ora di previsto arrivo in rada e richiedendo le direttive per l'atterraggio.
  5. Le navi sottoposte alla disciplina vigente in materia di security che intendano entrare in porto, ai sensi della regola 9.2 Cap XI-2 della SOLAS 74 hanno l'obbligo di fornire almeno 24h prima dell'ingresso, se non diversamente specificato, tutte le informazioni previste dalla regola sopra citata, mediante la compilazione del format ISPS "Ship pre-arrival security information form". Qualora il format non venga inoltrato o non sia rettificato (se errato), potrà essere negato l'accesso in porto. Nel porto della Spezia è stabilito il level security 1 e sono presenti le sottoport facilities, contraddistinte dal numero IMO a fianco indicato:
    - ITSPE-0001 – La Spezia Container Terminal (LSCT)
    - ITSPE-0003 – Terminal del Golfo
    - ITSPE-0004 – Terminal Marino Pontile Enel
    - ITSPE-0005 – Terminal Marino GNL Italia
    - ITSPE-0007 – La Spezia Cruise Facility
    - ITSPE-0011 – Molo Italia
    - ITSPE-0012 – Terminal Speter S.p.a.

Nel porto di Porto Venere ricadente nel Compartimento Marittimo della Spezia, è stabilito il level security 1 ed è presente la sottoport facilities, contraddistinta dal numero IMO a fianco indicato:

- ITSPE-0013 – Testata Molo Doria

Nel porto di Lerici ricadente nel Compartimento Marittimo della Spezia, è stabilito il level security 1 ed è presente la sottoport facilities, contraddistinta dal numero IMO a fianco indicato:

- ITSPE-0014 – Scaletta a mare Piazza Garibaldi

6. L'accesso ai suddetti terminals da parte delle navi soggette al regime dell'ISPS Code è soggetto a particolare disciplina e ristretto soltanto ai soggetti espressamente autorizzati. Laddove le verifiche di security evidenziassero irregolarità o deficienze, potranno essere presi i seguenti provvedimenti:
  - obbligo di eliminare le deficienze prima di entrare in rada o in porto;
  - obbligo di procedere verso un luogo specifico per eventuali ispezioni;
  - divieto di ingresso in porto.

**Radioservizi Parte I, ed. 2009, pag. 171**

(Scheda 168/2013)

(Sostituisce l'A.N. 9.33/2010).

## SEZIONE B

### B4 - AVVISI DI CARATTERE GENERALE

#### MAR MEDITERRANEO

##### ● (G)

3.33 - 6-II-2013

##### Ricerche Idrocarburi - Piattaforme Mobili

Riferimento: A.N. (G) n. 12 della Premessa agli Avvisi ai Naviganti 2012

Sono in neretto le piattaforme che hanno cambiato posizione rispetto all'avviso precedente.

##### 1) Mediterranean Sea S/SE.

|                        |                        |
|------------------------|------------------------|
| Unknown                | 31°24.1'N - 030°02.0'E |
| Unknown                | 31°24.5'N - 030°04.2'E |
| Sneferu                | 31°26.2'N - 032°58.0'E |
| P. Fouad               | 31°30.9'N - 032°31.6'E |
| Atwood Aurora          | 31°36.3'N - 030°04.7'E |
| Karous                 | 31°37.8'N - 032°14.1'E |
| Key Manhattan          | 31°39.5'N - 032°40.7'E |
| Mary-B                 | 31°44.9'N - 034°18.3'E |
| Merseak Gardein        | 31°46.0'N - 030°34.5'E |
| JP Bussel              | 31°46.1'N - 031°20.6'E |
| Senefru                | 31°48.9'N - 030°56.1'E |
| Rosetta 1              | 31°50.8'N - 030°31.2'E |
| Ocean Lexington        | 31°53.2'N - 031°53.4'E |
| El Qaher-2             | 31°54.3'N - 031°54.0'E |
| El Qaher-1             | 31°54.3'N - 031°54.0'E |
| Key Singapore          | 31°55.2'N - 031°51.2'E |
| Adryatic 4             | 31°55.5'N - 032°31.3'E |
| Scarabeo 4             | 31°55.5'N - 030°14.7'E |
| Unknown                | 31°56.7'N - 031°09.2'E |
| Ocean Endeavour        | 32°04.0'N - 030°31.0'E |
| Discoverer Americas    | 32°15.5'N - 028°38.7'E |
| Pride North America    | 33°00.3'N - 033°43.3'E |
| Noble Homer Ferrington | 33°01.1'N - 033°44.5'E |
| Estruc. Didon          | 33°47.9'N - 011°53.5'E |
| Pride Sea Explorer     | 34°17.6'N - 011°48.4'E |
| Sea Explorer           | 34°22.5'N - 011°32.0'E |
| Bigorange XVIII        | 34°22.6'N - 011°52.2'E |
| 7 November             | 34°23.0'N - 012°15.0'E |
| Isis                   | 34°34.1'N - 012°31.6'E |
| Sedco Express          | 35°47.5'N - 014°30.0'E |
| Atwood Southern Cross  | 35°47.9'N - 014°28.7'E |

##### 2) Adriatic Sea-Ionian Sea.

|                      |                               |
|----------------------|-------------------------------|
| Unknown              | 40°50.0'N - 018°17.0'E        |
| Bonaccia             | 43°36.0'N - 014°21.2'E        |
| Steward              | 44°12.8'N - 012°46.6'E        |
| Morena I             | 44°13.6'N - 012°29.0'E        |
| Annabella            | 44°13.7'N - 013°04.4'E        |
| Ika-A                | 44°21.5'N - 013°29.3'E        |
| Ida-B                | 44°26.8'N - 013°28.8'E        |
| Armida 1             | 44°28.5'N - 012°27.2'E        |
| <b>Unknown</b>       | <b>44°30.0'N - 013°00.0'E</b> |
| <b>Irina</b>         | <b>44°31.7'N - 013°22.8'E</b> |
| <b>Ivana B</b>       | <b>44°41.2'N - 013°13.1'E</b> |
| <b>Vesna</b>         | <b>44°41.2'N - 013°19.1'E</b> |
| <b>Ivana E</b>       | <b>44°44.7'N - 013°14.8'E</b> |
| <b>Izabela South</b> | <b>44°57.5'N - 013°09.1'E</b> |
| <b>Ocean King</b>    | <b>44°58.5'N - 013°08.0'E</b> |
| <b>Izabela North</b> | <b>44°58.8'N - 013°07.8'E</b> |

segue

## SEZIONE B

|                        |                               |
|------------------------|-------------------------------|
| 3) Azov Sea-Black Sea. |                               |
| Deepwater Champion     | 43°52.1'N - 030°45.6'E        |
| Unknown                | 44°03.4'N - 030°09.3'E        |
| Jupiter                | 44°31.6'N - 029°28.1'E        |
| Unknown                | 44°31.6'N - 029°32.9'E        |
| Prometeu               | 44°32.0'N - 029°32.8'E        |
| Unknown                | 44°32.7'N - 029°26.8'E        |
| Tavrida                | 45°15.3'N - 031°40.3'E        |
| Sivash                 | 45°15.5'N - 031°40.4'E        |
| Unknown                | 45°15.5'N - 031°49.2'E        |
| <b>Ukraine</b>         | <b>45°20.1'N - 031°52.9'E</b> |
| B-312                  | 45°22.4'N - 030°55.3'E        |
| Number 11              | 45°40.5'N - 031°41.1'E        |
| Number 10              | 45°42.7'N - 031°51.5'E        |
| Geolog-1               | 46°31.8'N - 037°01.0'E        |

Ulteriori varianti saranno radiodiffuse dal servizio NAVAREA III e, per le coste italiane, anche dalle stazioni costiere italiane (vedere Radioservizi per la Navigazione - Parte I - Capitolo VII)

**Premessa agli Avvisi ai Naviganti e Avvisi di carattere generale I.I.3146, ed. 2013**

(Scheda 261/2013)

(Sostituisce l'A.N. 2.27/2013).

**SEZIONE B**

---

**B5 - AVVISI PER I CATALOGHI**

---

**3.34 - 6-II-2013**

| Idrogr. | Idrogr. Rid/Part  | Pagina | Numero | Titolo   | Scala 1: | Edizione | Formato | Cat. |
|---------|-------------------|--------|--------|--|----------|----------|---------|------|
| I       | Rid. B<br>Part. 3 | 41-112 | 253    | Isola di Pantelleria<br>Lat. 36° 41.70' N - 36° 53.87' N<br>Lon. 11° 49.27' E - 12° 11.45' E<br><br>Nuova carta.<br>Sostituisce ed annulla la carta n. 241.<br><br>CARTA ANNULLATA | 30.000   | 2012     | DCO     | D    |
| I       | Rid. B<br>Part. 3 | 41-112 | 241    | Isola di Pantelleria<br><br>Sostituita ed annullata dalla nuova carta n. 253.  | 40.000   | 1968     | CO      | B    |

**Catalogo I.I.3001, ed. 2012 (35)**

(Nota di sped. 47/2012)

**3.35 - 6-II-2013**

| Idrogr. | Idrogr. Rid/Part  | Pagina | Numero         | Titolo   | Scala 1: | Edizione | Formato | Cat. |
|---------|-------------------|--------|----------------|--|----------|----------|---------|------|
| I       | Part. 1<br>Rid. B | 31     | 115<br>INT3364 | Litorale della Spezia<br><br>Nuova edizione.<br>Sostituisce l'edizione precedente. | 30.000   | 2012     | DCO     | D    |
| I       | Part. 6           | 33     | 293            | Golfo di Oristano<br><br>Nuova edizione.<br>Sostituisce l'edizione precedente.     | 40.000   | 2012     | DCV     | D    |
| I       | Part. 5           | 45     | 212            | Porto di Ortona<br><br>Nuova edizione.<br>Sostituisce l'edizione precedente.       | 5.000    | 2012     | CO      | B    |

**Catalogo I.I.3001, ed. 2012 (36)**

(Note di sped. 53-62/2012)

## SEZIONE B

3.36 - 6-II-2013

| Numero | INT | Titolo | Scala 1: | ENC   |                  |
|--------|-----|--------|----------|-------|------------------|
|        |     |        |          | Scopo | Numero/ Edizione |

**Modificare l'edizione delle seguenti ENC:**

Pagina 27.

|            |      |   |         |   |               |
|------------|------|---|---------|---|---------------|
| <b>909</b> | 3300 | Da Nizza a Piombino                                     | 250.000 | 3 | <b>2/2013</b> |
| <b>912</b> | 3308 | Da Capo Bellavista alle Bocche di Bonifacio             | 250.000 | 3 | <b>2/2013</b> |
| <b>913</b> | 3310 | Da Piombino a Fiumicino e costa orientale della Corsica | 250.000 | 3 | <b>2/2013</b> |
| <b>914</b> | 3312 | Da Fiumicino a Punta Licosa                             | 250.000 | 3 | <b>2/2013</b> |
| <b>917</b> |      | Da Capo Rossello ad Augusta e Isole Maltesi             | 250.000 | 3 | <b>2/2013</b> |
| <b>918</b> |      | Da Augusta a Punta Stilo e Stretto di Messina           | 250.000 | 3 | <b>2/2013</b> |
| <b>920</b> |      | Da Punta Alice a Torre Canne e Canale d'Otranto         | 250.000 | 3 | <b>2/2013</b> |

Pagina 31.

|            |      |   |         |   |               |
|------------|------|---|---------|---|---------------|
| <b>4</b>   |      | Da San Rossore al Canale di Piombino ed Isola d'Elba, Capraia e Gorgona | 100.000 | 3 | <b>4/2013</b> |
| <b>40</b>  |      | Da Cap Corse ad Alistro e all'Isola d'Elba                              | 100.000 | 3 | <b>3/2013</b> |
| <b>54</b>  | 3361 | Porto di Genova - Foglio Ovest  | 10.000  | 5 | <b>3/2013</b> |
| <b>59</b>  |      | Porto della Spezia  | 5.000   | 6 | <b>2/2013</b> |
| <b>115</b> | 3364 | Litorale della Spezia   | 30.000  | 4 | <b>3/2013</b> |

Pagina 33.

|            |  |                   |        |   |               |
|------------|--|-------------------|--------|---|---------------|
| <b>293</b> |  | Golfo di Oristano | 40.000 | 4 | <b>2/2013</b> |
| <b>298</b> |  | Golfo di Palmas   | 50.000 | 4 | <b>2/2013</b> |

Pagina 35.

|          |  |   |         |   |               |
|----------|--|---|---------|---|---------------|
| <b>8</b> |  | Da Anzio a Capo Circeo e Isole Pontine  | 100.000 | 3 | <b>3/2013</b> |
| <b>9</b> |  | Da Capo Circeo a Ischia e Isole Pontine | 100.000 | 3 | <b>2/2013</b> |

Pagina 39.

|            |  |                                  |         |   |               |
|------------|--|----------------------------------|---------|---|---------------|
| <b>21</b>  |  | Da C.o Passero a C.o S. Croce    | 100.000 | 3 | <b>2/2013</b> |
| <b>248</b> |  | Isole di Lipari Vulcano e Salina | 30.000  | 4 | <b>2/2013</b> |

Pagina 43.

|           |  |                                   |         |   |               |
|-----------|--|-----------------------------------|---------|---|---------------|
| <b>27</b> |  | Da Foce del Sinni a Porto Cesareo | 100.000 | 3 | <b>3/2013</b> |
|-----------|--|-----------------------------------|---------|---|---------------|

Pagina 45.

|            |  |                         |        |   |               |
|------------|--|-------------------------|--------|---|---------------|
| <b>210</b> |  | Litorale di Ancona      | 30.000 | 4 | <b>2/2013</b> |
| <b>212</b> |  | Porto di Ortona         | 5.000  | 5 | <b>2/2013</b> |
| <b>226</b> |  | Venezia - Porto di Lido | 10.000 | 5 | <b>3/2013</b> |

**Inserire la seguente nuova ENC:**

Pagina 41.

|            |  |                      |        |   |               |
|------------|--|----------------------|--------|---|---------------|
| <b>253</b> |  | Isola di Pantelleria | 30.000 | 4 | <b>1/2013</b> |
|------------|--|----------------------|--------|---|---------------|

**Catalogo I.I.3001, ed. 2012 (37)**

(Scheda 205/2013)

**SEZIONE B**

3.37 - 6-II-2013

| Idrogr. | Pagina | Numero | Titolo   | Scala 1: | Edizione      | Formato |
|---------|--------|--------|--|----------|---------------|---------|
| Extra   | 55-116 | 7310   | Da P.ta del Luogo a P.ta del Persico<br><br>Nuova edizione.<br>Sostituisce l'edizione precedente<br>Nota: il titolo è variato.                           | 30.000   | Gennaio 2013  | CDV     |
| Extra   | 55     | 7311   | Golfo della Spezia<br><br>Nuova edizione.<br>Sostituisce l'edizione precedente   | 30.000   | Gennaio 2013  | CDV     |
| Extra   | 55     | 7312   | Da Lerici a Marinella<br><br>Nuova edizione.<br>Sostituisce l'edizione precedente  | 30.000   | Gennaio 2013  | CDV     |
| Extra   | 73     | 7041   | Da Rometta Marea a Capo Calavà<br><br>Nuova edizione.<br>Sostituisce l'edizione precedente   | 100.000  | Dicembre 2012 | CDO     |
| Extra   | 75-118 | 7447   | Isola di Pantelleria - Da P.ta Pozzolana a Cala di Sataria<br><br>Nuova edizione.<br>Sostituisce l'edizione precedente<br>Nota: il titolo è variato.     | 3.000    | Gennaio 2013  | CDO     |
| Extra   | 75-118 | 7448   | Isola di Pantelleria - Da Cala di Sataria a P.ta della Polacca<br><br>Nuova edizione.<br>Sostituisce l'edizione precedente<br>Nota: il titolo è variato. | 30.000   | Novembre 2012 | CDO     |
| Extra   | 75-118 | 7449   | Isola di Pantelleria - Da P.ta della Polacca a P.ta del Duce<br><br>Nuova edizione.<br>Sostituisce l'edizione precedente<br>Nota: il titolo è variato.   | 30.000   | Novembre 2012 | CDO     |
| Extra   | 75-118 | 7450   | Isola di Pantelleria - Da Le Calette a P.ta Gattara<br><br>Nuova edizione.<br>Sostituisce l'edizione precedente<br>Nota: il titolo è variato.            | 30.000   | Novembre 2012 | CDO     |

**Catalogo I.I.3001, ed. 2012 (38)**

(Scheda 190/2013)

3.38 - 6-II-2013

| Idrogr. | Pagina | Numero | Titolo   | Scala 1:          | Edizione | Indice grafico |
|---------|--------|--------|--|-------------------|----------|----------------|
| II      | 21-23  | 142    | Strait of Gibraltar<br>Tarifa<br><br>Nuova edizione.<br>Sostituisce l'edizione precedente. | 100.000<br>25.000 | 2013     | D-E<br>D       |

**Catalogo I.I.3002, ed. 2011 (45)**

(Scheda 167/2013)



**SEZIONE B**

---

**B6 - AVVISI PER ELENCO FARI**

---

Negativo.

**SEZIONE C**

---

**C1 - INFORMAZIONI NAUTICHE**

---

- Informazioni Nautiche annullate con il presente fascicolo:

|           |           |           |           |           |           |           |
|-----------|-----------|-----------|-----------|-----------|-----------|-----------|
| D07054/12 | D08019/12 | D12006/12 | F50004/12 | F50007/12 | F50009/12 | T46005/12 |
|-----------|-----------|-----------|-----------|-----------|-----------|-----------|

- Informazioni Nautiche in vigore:

|           |           |           |           |           |           |           |
|-----------|-----------|-----------|-----------|-----------|-----------|-----------|
| B02001/12 | D08017/12 | G15014/10 | G19006/12 | L51001/10 | P34005/11 | S42007/11 |
| B02002/12 | D08020/12 | G15016/10 | G19008/12 | LLL001/11 | P34003/12 | S42009/11 |
| B03001/11 | D08021/12 | G15017/10 | G19009/12 | L53005/10 | P34004/12 | S42013/11 |
| B03001/12 | D08001/13 | G15004/11 | G19010/12 | L53006/10 | P34006/12 | S42002/12 |
| B03002/12 | D08002/13 | G15009/11 | G19011/12 | L53001/11 | P34007/12 | S42004/12 |
| B03003/12 | D08003/13 | G15011/11 | G19001/13 | L53005/11 | P35011/10 | S43001/11 |
| B03004/12 | D09007/12 | G15014/11 | H02002/11 | L53001/12 | P35009/11 | S43001/12 |
| B03005/12 | D09008/12 | G15017/11 | H02003/11 | L53002/12 | P35010/11 | S45001/10 |
| B54002/10 | D09001/13 | G15018/11 | H02001/12 | M23002/10 | P35012/11 | S52005/12 |
| B54001/11 | D12001/10 | G15001/12 | H02002/12 | M29003/12 | P35003/12 | S52006/12 |
| B54001/12 | D12002/11 | G15002/12 | H02003/12 | M29004/12 | P35004/12 | T44001/11 |
| B54003/12 | D12005/11 | G15003/12 | H02004/12 | M30003/12 | P35006/12 | T44001/12 |
| B54004/12 | D12006/11 | G15004/12 | H02001/13 | M31001/04 | P35007/12 | T45001/11 |
| D05001/12 | D12003/12 | G15006/12 | I19003/10 | M31001/11 | P35008/12 | T45005/11 |
| D05002/12 | D12005/12 | G15001/13 | I19001/11 | MMM002/10 | P35001/13 | T45006/11 |
| D05003/12 | D12007/12 | G15002/13 | I19001/12 | N30001/12 | P36006/10 | T45007/11 |
| D06001/11 | D12001/13 | G16008/09 | I20001/11 | N32002/09 | P36003/11 | T45013/11 |
| D06001/12 | E12001/12 | G16011/09 | I20001/12 | N32005/10 | P36005/11 | T45017/11 |
| D06004/12 | E12019/10 | G16009/10 | I20004/12 | N32006/10 | P36001/12 | T45019/11 |
| D06005/12 | E12003/11 | G16012/10 | I20005/12 | N32007/10 | P36002/12 | T45020/11 |
| D06006/12 | E12009/11 | G16017/10 | I22003/10 | N32008/10 | P36003/12 | T45021/11 |
| D06007/12 | E12010/11 | G16027/10 | I22004/10 | N32010/10 | P36004/12 | T45025/11 |
| D07028/10 | E12004/12 | G16029/10 | I22004/11 | N32007/11 | P36005/12 | T45026/11 |
| D07006/11 | E13002/12 | G16003/11 | I22007/11 | N32008/11 | P37002/11 | T45027/11 |
| D07011/11 | E13003/12 | G16006/11 | I22008/11 | N32010/11 | P37005/11 | T45002/12 |
| D07034/11 | F04001/11 | G16013/11 | I22003/12 | N32012/11 | P37009/11 | T45003/12 |
| D07001/12 | F04001/12 | G16015/11 | I22006/12 | N32006/12 | P37014/11 | T45004/12 |
| D07002/12 | F04002/12 | G16002/12 | I22007/12 | N32007/12 | P37016/11 | T45005/12 |
| D07004/12 | F04003/12 | G16004/12 | I23002/12 | N32001/13 | P37023/11 | T45006/12 |
| D07005/12 | F04004/12 | G16007/12 | I23006/12 | N33006/07 | P37003/12 | T45007/12 |
| D07010/12 | F50001/10 | G16008/12 | I23007/12 | N33005/10 | P37005/12 | T45001/13 |
| D07011/12 | F50001/11 | G16009/12 | I23008/12 | N33009/10 | P37006/12 | T46004/10 |
| D07012/12 | F50002/11 | G16010/12 | I23001/13 | N33010/10 | P37007/12 | T46002/12 |
| D07028/12 | F50003/11 | G18015/09 | I24002/08 | N33005/11 | P37009/12 | T46006/12 |
| D07037/12 | F50004/11 | G18012/11 | I24013/08 | N33008/11 | P37010/12 | T47005/08 |
| D07040/12 | F50006/11 | G18001/12 | I24001/11 | N33009/11 | P38002/10 | T47002/12 |
| D07049/12 | F50002/12 | G18006/12 | I24002/11 | N33011/11 | P38002/11 | T47003/12 |
| D07050/12 | G14001/08 | G18007/12 | I24004/11 | N33001/12 | P38002/12 | T47004/12 |
| D07051/12 | G14007/10 | G18008/12 | I24001/12 | N33003/12 | P38003/12 | T48001/10 |
| D07052/12 | G14017/10 | G18009/12 | I24003/12 | N34011/09 | P38004/12 | T48008/11 |
| D07053/12 | G14002/11 | G18010/12 | I25001/10 | N34016/09 | PPP002/11 | T48001/12 |
| D07001/13 | G14009/11 | G18011/12 | I25001/12 | N34001/10 | PPP003/11 | T48003/12 |
| D07002/13 | G14003/12 | G18001/13 | I25001/13 | N34005/11 | S39002/11 | T48004/12 |
| D07003/13 | G14008/12 | G19019/10 | L26003/09 | N34006/11 | S39001/12 | T48005/12 |
| D08001/10 | G14009/12 | G19005/11 | L26002/10 | N34007/11 | S39002/12 | T49001/11 |
| D08005/11 | G14010/12 | G19012/11 | L26001/11 | N34002/12 | S40002/11 | T49001/12 |
| D08007/11 | G14011/12 | G19019/11 | L28001/10 | N34003/12 | S40002/12 |           |
| D08014/11 | G14012/12 | G19021/11 | L28002/10 | N35003/11 | S40001/13 |           |
| D08001/12 | G15013/09 | G19023/11 | L28004/10 | NNN001/08 | S42002/07 |           |
| D08009/12 | G15010/10 | G19024/11 | L28005/10 | P34002/10 | S42013/10 |           |
| D08010/12 | G15011/10 | G19027/11 | L28006/10 | P34001/11 | S42017/10 |           |
| D08013/12 | G15012/10 | G19001/12 | L28010/10 | P34002/11 | S42005/11 |           |
|           | G15013/10 | G19004/12 | L28001/11 | P34003/11 | S42006/11 |           |

## SEZIONE C

- Nuove Informazioni Nautiche emesse con il presente fascicolo:

### **D07004/13 GENOVA**

#### **Informazioni portuali**

All'interno del bacino portuale di Genova, sono in corso lavori di rimozione dei pilastri di fissaggio e delle strutture accessorie della Nave Italia nonché di dragaggio e la posa di pietrame del corridoio di ingresso necessario al posizionamento della nuova vasca dei delfini a ponente del pontile denominato "Via del Mare". I predetti lavori saranno effettuati dall'alba al tramonto e termineranno il 30.04.2013. Nell'area interessata dai lavori, in presenza dei mezzi operanti, sono vietati la navigazione, la sosta, l'ancoraggio e qualsiasi altra attività connessa, direttamente e di riflesso, all'uso pubblico del mare. Nella medesima area, sono in corso verifiche archeologiche subacquee preventive e successive al dragaggio al fine di individuare eventuali reperti mediante personale in immersione. Le unità in transito nello specchio acqueo adiacente la zona di mare interessata dovranno procedere alla velocità minima di governo con rotte che non interferiscano con le suddette operazioni e mantenersi a distanza di sicurezza dai mezzi impegnati prestando attenzione ad eventuali segnalazioni da essi provenienti.

(Capitaneria di Porto di Genova - Ordinanze 307/2012, 333/2012, 334/2012 e 7/2013)

#### **Carta 55 INT3362**

(Scheda 114/2013)

### **D08004/13 ISOLA PALMARIA**

#### **Lavori in corso**

Nello specchio acqueo antistante la località "Pozzale" dell'Isola Palmaria, sono in corso operazioni di manutenzione e consolidamento del pontile e della scogliera protettiva in consegna all'Aeronautica Militare. Per tutto il periodo dei predetti lavori, che termineranno il 15.03.2013, nella suddetta area sono vietati la navigazione, il transito, la sosta, la pesca e qualsiasi altra attività di superficie e/o subacquea. Le unità in transito nelle immediate vicinanze dovranno tenersi ad una distanza non inferiore a 100 m dai mezzi operanti con personale in immersione.

(Capitaneria di Porto della Spezia - Ordinanza 221/2012 e 11/2013)

#### **Carte 59 - 60 INT3365 - 115 INT3364**

(Scheda 209/2013)

### **D08005/13 LERICI**

#### **Lavori in corso**

Nello specchio acqueo antistante l'ex pontile di approdo del centro elioterapico dei Vigili del Fuoco in località Baia Blu del comune di Lerici, per una distanza di 300 m dalla costa e per una larghezza di 100 m, sono in corso lavori di rimozione delle porzioni di pontile cadute. Per tutto il periodo delle suddette operazioni, che termineranno il 15.02.2013, nell'area interessata dai lavori, sono vietati la navigazione, la sosta, la pesca e qualsiasi altra attività di superficie e/o subacquea. Le unità in transito nelle immediate vicinanze dovranno procedere con cautela mantenendosi ad una distanza non inferiore a 100 m dai mezzi operanti.

(Capitaneria di Porto della Spezia - Ordinanza 8/2013)

#### **Carte 3 - 60 INT3365 - 115 INT3364 - 7007 - 7311**

(Scheda 129/2013)

### **D09002/13 MARINA DI CARRARA**

#### **Dragaggi**

Nello specchio acqueo antistante il porto di Marina di Carrara e più precisamente nell'area delimitata dalle seguenti coordinate geografiche (WGS 84):

- a) 44°01'50"N - 010°03'14"E;
- b) 44°01'42"N - 010°03'31"E
- c) 44°01'38"N - 010°03'27"E;
- d) 44°01'45"N - 010°03'10"E,

sono in corso operazioni di ripascimento. Per tutto il periodo delle predette operazioni, che termineranno il 16.02.2013, nella suddetta area sono vietati la navigazione, il transito, l'ancoraggio, la pesca, la balneazione e qualsiasi altra attività di superficie e/o subacquea. Le unità in transito nelle immediate vicinanze all'area interessata dai lavori, dovranno procedere alla velocità minima di governo, mantenersi ad una distanza non inferiore a 50 m dall'unità impiegata e ad eventuali segnalazioni da essa provenienti.

(Capitaneria di Porto di Marina di Carrara - Ordinanza 3/2013)

#### **Carta 61**

(Scheda 130/2013)

## SEZIONE C

### D09003/13 MARINA DI CARRARA

#### Lavori in corso

Lo specchio acqueo prospiciente il molo di Levante del porto di Marina di Carrara, è interessato da lavori di realizzazione della nuova scogliera di delimitazione del molo medesimo. L'area interessata dai predetti lavori è compresa nel tratto di mare tra il molo di levante (FIORILLO), la boa di colore giallo posizionata in 44°01'47"N - 010°02'40"E (WGS 84), il segnalamento di colore bianco - rosso ubicato sulla scogliera posta a protezione del piazzale "Città di Massa" con rilevamento vero 051° dalla boa in questione ed il fanale verde di ingresso al porto con rilevamento vero 256° dalla boa medesima. Per tutto il periodo dei lavori, che termineranno il 30.09.2013, nella suddetta area sono vietati la balneazione, la pesca, il transito, la sosta, l'ancoraggio e qualsiasi altra attività di superficie e/o subacquea. Le unità in transito nelle immediate vicinanze dovranno procedere alla velocità minima di governo, evitare moto ondoso, mantenersi ad una distanza non inferiore a 50 m dall'area dei lavori e prestare attenzione ai mezzi impegnati nei lavori e ad eventuali segnalazioni da essi provenienti.

(Capitaneria di Porto di Marina di Carrara - Ordinanza 5/2013)

**Carte 3 - 61 - 115 INT3364 - 7007 - 7313**

(Scheda 208/2013)

### D12002/13 MARINA DI PISA

#### Lavori in corso

Lo specchio acqueo antistante la sponda sinistra del Fiume Arno in località Marina del Comune di Pisa, è interessato da lavori per la realizzazione della scogliera costituente il molo N del futuro porto turistico ed il salpamento di una porzione di scogliera fino alla completa rimozione. I predetti lavori si svolgeranno in orario diurno; l'area interessata è delimitata dalle seguenti coordinate (WGS 84):

- a) 43°40.565'N - 010°16.091'E;
- b) 43°40.590'N - 010°16.075'E;
- c) 43°40.653'N - 010°16.040'E,

per tutto il periodo dei lavori sono vietate la navigazione, l'ormeggio, la sosta e l'ancoraggio di qualsiasi unità, nonché qualsiasi attività di superficie e subacquea. Tutte le unità in transito nella zona interessata dalle predette attività, i cui vertici sono segnalati mediante boe di segnalamento con luce intermittente bianca, dovranno procedere alla velocità minima di governo, mantenersi ad una distanza non inferiore a 50 m dai mezzi operanti prestando attenzione ad eventuali segnalazioni da essi provenienti. I predetti lavori termineranno presumibilmente a giugno 2013.

(Capitaneria di Porto di Livorno - Ordinanze 180/2010, 66/2012, 135/2012 e 7/2013)

**Carte 4 - 120 INT3368**

(Scheda 236/2013)

### F04001/13 PORTO CERVO

#### Segnalamenti marittimi

Nello specchio acqueo ricadente sotto la giurisdizione di Porto Cervo, la situazione aggiornata dei segnalamenti marittimi è la seguente:

- a) La meda di colore rosso/nero in 41°05.868'N - 009°34.330'E (WGS 84), segnalante gli Scogli Capaccia, risulta mancante;
- b) La meda di colore giallo/neri in 41°07.247'N - 009°33.120'E (WGS 84), cardinale N Golfo Pevero, risulta priva di miraglio;
- c) La meda di colore rosso/nero in 41°06.958'N - 009°34.047'E (WGS 84), segnalante il pericolo del Passo Isola delle Rocche;
- d) La meda di colore giallo/nero (E.F. 1150) in 41°08.654'N - 009°32.733'E, Cardinale E, segnalante le Secche del Cervo, risulta senza miraglio;
- e) boa cilindrica di colore bianco in 41°05.739'N - 009°34.298'E (WGS 84), segnalante una concessione privata.

(Ufficio Locale Marittimo di Porto Cervo - E.Mail in data 14.12.2012)

**Carte 319 - 324 - 326 INT3350 - 7116 - 7117 - 7349 - 7350**

(Scheda 2965/2012)

## SEZIONE C

### F50001/13 SANTA TERESA DI GALLURA

#### Lavori in corso

All'interno del bacino portuale di Santa Teresa di Gallura e più precisamente nell'area delimitata dalle seguenti coordinate geografiche (WGS 84):

- a) 41°14.293'N - 009°11.677'E;
- b) 41°14.293'N - 009°11.718'E;
- c) 41°14.262'N - 009°11.715'E;
- d) 41°14.257'N - 009°11.670'E;

sono in corso lavori per la difesa del bacino portuale relativi alla realizzazione di un molo frangiflutti su pali vibro-infissi e conseguente impalcato in calcestruzzo. L'area di cantiere è delimitata da cavi tarozzati e segnalata ai due vertici in ingresso con gavitelli/boe di colore giallo o arancio e illuminati durante le ore notturne con fari predisposti a terra. Per tutto il periodo dei lavori, che termineranno presumibilmente il 10/02/2013, nella suddetta area sono vietati il transito e l'ormeggio. Le unità in transito nello specchio acqueo antistante l'area di cantiere e in entrata ed uscita dal porto medesimo dovranno prestare la massima attenzione e mantenersi a distanza di sicurezza dalla suddetta area.

(Capitaneria di Porto di La Maddalena - Ordinanza 1/2013)

**Carte 42 - 325 - 326 INT3350 - 7116 - 7344**

(Scheda 31/2013)

### F50002/13 ISOLA CAPRERA

#### Ordigni bellici

Nello specchio acqueo antistante l'isolotto del Porco e Punta Fico dell'Isola di Caprera e più precisamente in 41°10.400'N - 009°26.800'E, causa presenza presunti ordigni bellici sul fondale, per un raggio di 100 m dal predetto punto, sono vietati il transito, la sosta, l'ancoraggio, la pesca e qualsiasi altra attività di superficie e/o subacquea.

(Capitaneria di Porto di La Maddalena - Ordinanza 4/2013)

**Carte 282 - 324 - 326 INT3350 - 7116 - 7117 - 7347**

(Scheda 220/2013)

### G14001/13 TIRRENO CENTRALE

#### Rilievi/ricerche

Nello specchio acqueo ricadente sotto la giurisdizione della Capitaneria di Porto di Roma e più precisamente nell'area delimitata dalle seguenti coordinate geografiche (WGS 84):

- a) 41°47.19'N - 012°13.33'E;
- b) 41°46.30'N - 012°13.25'E;
- c) 41°46.05'N - 012°13.25'E;
- d) 41°47.00'N - 012°12.00'E;
- e) 41°47.00'N - 012°13.40'E;
- f) 41°45.75'N - 012°05.45'E;
- g) 41°46.57'N - 012°13.40'E;
- h) 41°46.32'N - 012°05.48'E;

sono in corso attività di ricerca mediante le unità "ASTREA", "URANO", "VECTOR MILIT III" e "M/P LIBERA". Le unità in transito nelle immediate vicinanze dovranno mantenersi ad una distanza non inferiore a 0,5 M dalla suddette unità, evitare di intralciarne la rotta e procedere con cautela. Per tutto il periodo delle predette attività, che termineranno il 28.02.2013, sono vietate qualsiasi attività di superficie e/o subacquea nel raggio di 1500 m dalle unità operanti in zona.

(Capitaneria di Porto di Roma - Ordinanza 7/2013)

**Carte 7 - 75 - 124 - 7022 - 7341**

(Scheda 214/2013)

## SEZIONE C

### G14002/13 ANZIO

#### Fondali

A seguito delle recenti mareggiate si è riscontrato un peggioramento dei fondali lungo il canale di accesso navigabile del porto di Anzio, rilevando punti di batimetria a 2,7/3 m lungo l'attuale rotta consigliata (065°/245°). Per quanto sopra l'entrata è sconsigliata a chiunque non abbia "pratica locale", in condizioni meteo marine sfavorevoli e durante le ore notturne. Per le unità aventi pescaggi superiore a 2,50 m è consigliata la navigazione in sicurezza lungo la rotta individuata dai punti A, B e C sotto riportati, procedendo comunque a lento moto, prestando la massima attenzione e monitorando costantemente l'andamento dei fondali, soggetti anche a mutamenti repentini soprattutto in presenza di condizioni meteo marine avverse.

#### ROTTA CONSIGLIATA

|   | RV      |        | COORDINATE GEOGRAFICHE (WSG 84) |               |
|---|---------|--------|---------------------------------|---------------|
|   | ENTRATA | USCITA | LATITUDINE                      | LONGITUDINE   |
| A | 251°    | 071°   | 41°26.880' N                    | 012°38.655' E |
| B | 238°    | 058°   | 41°26.834' N                    | 012°38.467' E |
| C | 054°    | 054°   | 41°26.767' N                    | 012°38.319' E |

(Ufficio Circondariale Marittimo di Anzio - Msg. n° 02.02.28.938/2013 del 29.01.2013)

#### Carte 7 - 77

(Scheda 252/2013)

### G19002/13 SALERNO

#### Informazioni portuali

All'interno del bacino portuale di Salerno sono in corso lavori presso le seguenti banchine:

- molo 3 Gennaio, banchina di ponente dalla radice della medesima per un'estensione di 175 m e verso il mare ampio 50 m;
- molo trapezio, ponente dalla radice della medesima per un'estensione di 75 m e verso il mare ampio 50 m;
- molo ponente, dalla radice della banchina medesima per un'estensione di 50 m e verso il mare ampio 50 m.

Per tutto il periodo dei lavori, che termineranno il 01/03/2013, le unità in transito negli specchi acquei interessati dai lavori suddetti, dovranno procedere alla velocità minima di governo, evitare moto ondosso, mantenersi a distanza di sicurezza dai mezzi impegnati nei lavori con personale in immersione, non ormeggiare nello specchio acqueo prospiciente l'area di cantiere e prestare la massima attenzione.

(Capitaneria di Porto di Salerno - Ordinanza 161/2012)

#### Carte 10 - 132

(Scheda 55/2013)

### I24001/13 MILAZZO

#### Lavori in corso/scogliere

Nello specchio acqueo antistante la spiaggia di Rinella dell'Isola di Salina e più precisamente nell'area delimitata dalle seguenti coordinate (WGS 84):

- 38°14'59"N - 015°26'30"E;
- 38°15'00"N - 015°26'35"E;
- 38°14'56"N - 015°26'38"E;
- 38°14'55"N - 015°26'35"E,

sono in corso lavori inerenti movimentazione di scogli mediante il motopontone "NUOVO RUBICONE". Per tutto il periodo delle predette attività, che termineranno il 29.07.2013, nella suddetta area sono vietati la navigazione, il transito, l'ancoraggio, la pesca, la balneazione e qualsiasi altra attività di superficie e/o subacquea. Le unità in transito nelle immediate vicinanze all'area interessata dai lavori dovranno procedere alla velocità minima di governo prestando attenzione all'unità impiegata nei lavori e ad eventuali segnalazioni da essa provenienti. L'area dei lavori sarà segnalata ai vertici con boe di colore rosso, arancione o giallo.

(Capitaneria di Porto di Milazzo - Ordinanza 70/2012)

#### Carte 13 - 22 - 23 - 7040 - 7065

(Scheda 2913/2012)

## SEZIONE C

### S4002/13 PESCARA

#### Dragaggi

All'interno delle acque portuali di Pescara sono in corso lavori di dragaggio le cui aree interessate, sono di volta in volta segnalate idoneamente con apposite boe di colore giallo posizionate ad una distanza non inferiore a 20 m una dall'altra e munite di segnalamenti luminosi lampeggianti di colore giallo ben visibili quando le suddetta attività saranno svolte in orari notturni. Le unità ormeggiate, dovranno lasciare libere le banchine di volta in volta quando quest'ultime saranno interessate dai lavori seguendo le istruzioni impartite dal Nucleo Nostro della Capitaneria di Porto. Le unità in transito nelle acque portuali dovranno procedere alla velocità minima di governo prestando attenzione ai mezzi impegnati nei lavori e ad eventuali segnalazioni da essi provenienti.

(Capitaneria di Porto di Pescara - Ordinanza 3/2013)

#### Carta 211

(Scheda 199/2013)

### S52001/13 ORTONA

#### Informazioni portuali

Nello specchio acqueo prospiciente il porto di Ortona sono in corso lavori di manutenzione straordinaria per il ripristino della sicurezza e della viabilità nei tratti delle corsie di traffico portuale sulla banchina commerciale di Riva. Per tutto il periodo dei lavori, che termineranno il 11.02.2013, lo specchio acqueo adiacente la suddetta banchina, è interdetto alla navigazione, alla sosta nonché l'attracco alla banchina medesima. L'area interessata è delimitata con opportuna segnaletica diurna/notturna.

(Capitaneria di Porto di Ortona - Ordinanza 1/2013)

#### Carta 212

(Scheda 40/2013)

### T46001/13 CHIOGGIA

#### Informazioni portuali

Negli specchi acquei posti tra le dighe del porto di Chioggia sono in corso opere di intervento alle Bocche Lagunari per la regolarizzazione dei flussi di marea e la posa di materassi filtranti zavorrati. Sulle palancole e le strutture metalliche emergenti dalle aree di cantiere sono posizionati segnalamenti luminosi e dispositivi ottici riflettenti. Tutte le unità dovranno transitare esclusivamente nel canale navigabile, alla minima velocità di governo. Il canale navigabile è delimitato dalle seguenti coordinate geografiche (ED50):

- a) 45°14'00.1"N - 012°18'36.6"E;
- b) 45°13'54.2"N - 012°18'37.1"E;
- c) 45°13'57.9"N - 012°18'12.2"E;
- d) 45°13'54.4"N - 012°18'16.0"E;
- e) 45°13'57.5"N - 012°17'32.0"E;
- f) 45°14'00.7"N - 012°17'32.5"E,

i vertici della predette coordinate sono segnalati mediante boe rosse/verdi.

Tutte le unità dovranno altresì prestare la massima attenzione alle segnalazioni, anche provvisorie lungo il canale, ed agli avvisi che potranno essere impartiti dall'imbarcazione di vigilanza contraddistinta da un lampeggiante di colore arancione. Per tutta la durata dei predetti interventi, che si svolgeranno in ore diurne esclusa la fascia oraria 13.00-15.30, nelle aree interessate dai lavori e più precisamente delimitate dalle seguenti coordinate (ED50):

- g) 45°14'16.4"N - 012°17'16.0"E;
- h) 45°14'10.6"N - 012°17'22.0"E;
- i) 45°13'56.1"N - 012°17'31.8"E;
- j) 45°14'00.2"N - 012°18'15.2"E;
- k) 45°14'03.2"N - 012°18'19.0"E;
- l) 45°14'05.0"N - 012°17'20.8"E;
- m) 45°14'05.2"N - 012°17'28.0"E;
- n) 45°13'55.1"N - 012°18'04.6"E;
- o) 45°13'54.8"N - 012°17'31.6"E;
- p) 45°13'52.2"N - 012°18'04.2"E,

sono vietati la navigazione, la sosta, l'ancoraggio e qualsiasi attività di superficie e/o subacquea. Le unità in transito nel canale dovranno transitare esclusivamente a mezzo motore e/o congiuntamente a vela.

(Capitaneria di Porto di Chioggia - Ordinanze 72/2010, 2/2011, 12/2011, 88/2011, 51/2012 e 2/2013)

#### Carte 221 - 222 - 7511

(Scheda 187/2013)

## SEZIONE C

---

### C2 - AVVISI NTM III

---

- Avvisi NTM III annullati con il presente fascicolo:

|         |         |         |         |         |         |         |
|---------|---------|---------|---------|---------|---------|---------|
| 0503/12 | 0509/12 | 0547/12 | 0551/12 | 0554/12 | 0555/12 | 0016/13 |
| 0017/13 | 0021/13 |         |         |         |         |         |

- Avvisi NTM III in vigore:

|         |         |         |         |
|---------|---------|---------|---------|
| 0331/12 | 0469/12 | 0541/12 | 0005/13 |
| 0355/12 | 0516/12 | 0556/12 | 0013/13 |
| 0375/12 | 0524/12 | 0004/13 | 0014/13 |

- Nuovi Avvisi NTM III emessi con il presente fascicolo:

#### 0025/13 MEDITERRANEAN SEA - MALTA

Firing exercises from 0700 UTC to 1700 UTC, daily 01 JAN13 thru 31 DEC13, except weekends, in area bounded by:

- a) 35°55.5'N - 014°28.3'E;
- b) 35°59.4'N - 014°27.1'E;
- c) 35°58.2'N - 014°32.1'E.

#### Carte 434 INT305 - 917

(Scheda 206/2013)

#### 0026/13 EASTERN MEDITERRANEAN - EGYPT

Drilling rig "SCARABEO 6" will be tow from 32°21.6'N - 029°49.5'E to 32°08.2'N - 030°46.1'E.

Wide berth requested.

#### Carta 439 INT308

(Scheda 206/2013)

#### 0029/13 EASTERN MEDITERRANEAN

Firing exercises from 20 to 30 JAN13, from 0600 UTC to 2000 UTC, in areas bounded by:

##### AREA 1

- a) 33°52'N - 032°25'E;
- b) 34°30'N - 033°30'E;
- c) 33°50'N - 033°50'E;
- d) 33°15'N - 033°50'E.

##### AREA 2

- e) 32°00'N - 029°35'E;
- f) 32°50'N - 028°40'E;
- g) 33°35'N - 028°40'E;
- h) 33°05'N - 030°40'E.

#### Carta 439 INT308

(Scheda 206/2013)

#### 0030/13 KRITICO SEA

Scientific research in progress, until further notice by R/V "NORDIC EXPLORER", supporting with M/V "ROMULUS" and M/V "THOR CHASER", towing 10000 metres long streamer with yellow tail buoy and flashing light at the end, in area bounded by:

- a) 35°10'N - 026°20'E;
- b) 35°02'N - 026°42'E;
- c) 33°20'N - 026°25'E;
- d) 33°35'N - 024°15'E;
- e) 34°30'N - 022°00'E;
- f) 35°15'N - 021°53'E;
- g) 35°45'N - 023°20'E;
- h) 35°42'N - 023°45'E.

Wide berth requested, minimum 8 miles astern and 5 miles abeam and ahead.

#### Carte 436 - 439 INT308

(Scheda 206/2013)



## SEZIONE C

### 0035/13 EASTERN MEDITERRANEAN - LEBANON

Seismic survey operations by M/V "ATLANTIC EXPLORER" until 25 FEB13, towing 6 streamers of 6000 metres in area bounded by:

- a) 33°12.0'N - 034°50.0'E;
- b) 33°07.0'N - 035°06.0'E;
- c) 34°00.0'N - 035°08.0'E;
- d) 33°57.0'N - 035°26.0'E.

Wide berth requested.

**Carta 439 INT308**

(Scheda 206/2013)

### 0038/13 BLACK SEA - UKRAINE

Rig "UKRAINE" moved from 45°40.20'N - 032°45.25'E to 45°20.10'N - 031°52.90'E.

**Carta 360 INT300**

(Scheda 261/2013)

### 0039/13 TUNISIA EAST COAST

Survey operations of gas pipeline until 11 FEB13 by the M/V "SKANDI CARLA", in the following positions:

- a) 34°22.4'N - 011°52.0'E;
- b) 34°08.9'N - 011°36.6'E.

1000 meters berth requested.

**Carte 437 INT307 - 946 - 960**

(Scheda 261/2013)

### 0041/13 EASTERN MEDITERRANEAN - LEBANON

Firing exercises 29 JAN13 from 0930 UTC to 12, and 30 JAN13 from 0730 UTC to 1030 UTC and from 1500 UTC to 1700 UTC, in areas bounded by:

Area 1

- a) 34°25.0'N - 034°00.0'E;
- b) 34°29.3'N - 034°07.0'E;
- c) 34°23.0'N - 034°19.0'E;
- d) 34°00.0'N - 034°08.0'E;
- e) 34°10.0'N - 034°00.0'E.

Area 2

- f) 34°20.3'N - 034°23.0'E;
- g) 34°13.4'N - 034°35.4'E;
- h) 34°00.0'N - 034°33.0'E;
- i) 34°00.0'N - 034°14.0'E.

**Carta 439 INT308**

(Scheda 261/2013)

### 0042/13 WESTERN MEDITERRANEAN

Cable repair operation by C/S "RENE DESCARTES" using a submarine vehicle ROV, in area bounded by:

- a) 43°44.0'N - 007°31.0'E;
- b) 43°41.0'N - 007°31.0'E;
- c) 43°41.0'N - 007°35.0'E;
- d) 43°44.0'N - 007°34.0'E.

1 NM berth requested.

**Carte 1 - 908 INT3118**

(Scheda 261/2013)

### 0043/13 MEDITERRANEAN AND BLACK SEAS

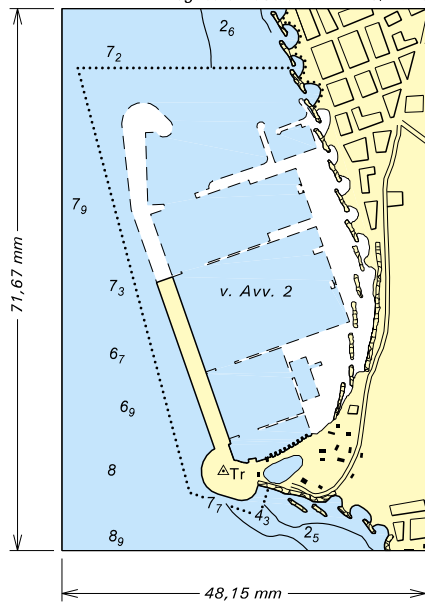
NAVAREA III Warnings in force on 29th JAN13 at 0600 UTC.

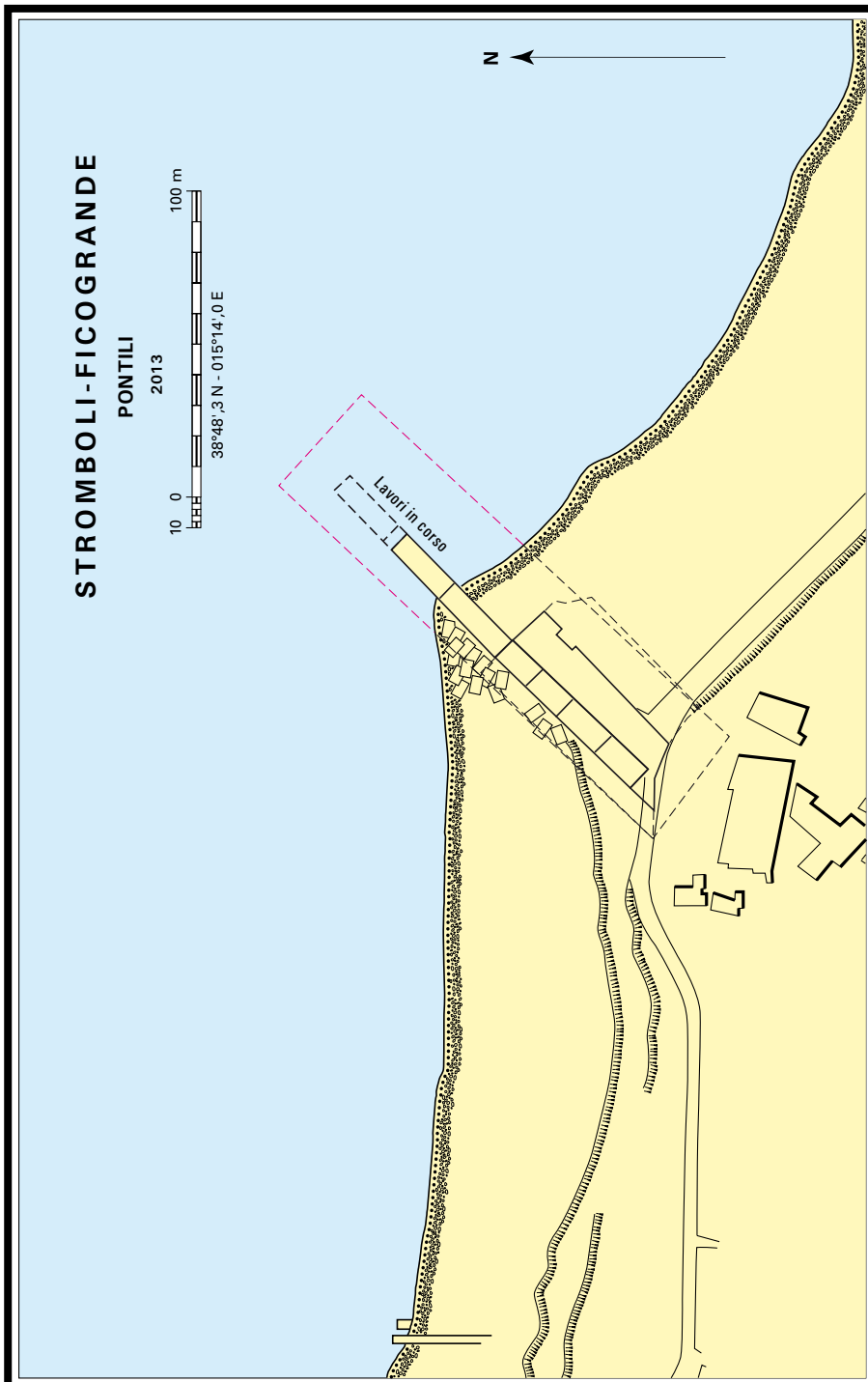
2012: 331, 375, 469, 516, 541, 556.

2013: 004, 005, 013, 014, 020, 025, 026, 029, 030, 035, 038, 039, 041, 042, 043.

(Scheda 261/2013)

Da applicare sulla carta.it N. 124  
Allegato al fascicolo A.N. 3/2013





# Scheda di segnalazione per notizie idrografiche/reclamo

La presente scheda può essere inviata tramite telefax al nr. 010 261400 o in busta regolarmente affrancata a:  
Istituto Idrografico della Marina – 16100 Genova P.C.

Indicare sempre il numero della carta o della pagina della pubblicazione a cui si fa riferimento. Vedi Premessa I.I. 3146 par. 1.

Carta Nautica n° \_\_\_\_\_

Portolano n° \_\_\_\_\_ pag. \_\_\_\_\_

Carta Nautica da Diporto n.° \_\_\_\_\_

Elenco Fari pag. \_\_\_\_\_

Radioservizi Parte Prima pag. \_\_\_\_\_

Radioservizi Parte Seconda pag. \_\_\_\_\_

Avviso ai Naviganti n° \_\_\_\_\_

Informazione Nautica n° \_\_\_\_\_

## **NOTIZIA IDROGRAFICA** (All'attenzione dell'ufficio DD NN)

### DESCRIZIONE DELLA SEGNALAZIONE

---

---

---

---

---

---

### INDICAZIONI DEL MITTENTE

Data del rilievo: \_\_\_\_\_

In navigazione: da \_\_\_\_\_ a \_\_\_\_\_

Posizione: lat. \_\_\_\_\_ ; long. \_\_\_\_\_

In porto a: \_\_\_\_\_ a bordo della \_\_\_\_\_

## **RECLAMO**

Richiesta di riscontro formale (per iscritto)

Riscontro non richiesto

Richiesta di riscontro informale (telefonico)

Motivi del reclamo:

---

---

---

---

---

Eventuali richieste:

---

---

---

---

## **DATI DEL MITTENTE**

Qualifica (se dipendente): \_\_\_\_\_

Cognome e Nome: \_\_\_\_\_

Indirizzo: \_\_\_\_\_ Tel: \_\_\_\_\_

### Nota informativa (ex art. 13 D.Lgs. 196/2003):

I dati personali vengono trattati per finalità istituzionali e statistiche. Non verranno divulgati a terzi. La natura del conferimento è comunque facoltativa.

FIRMA DEL COMPILATORE

\_\_\_\_\_ li \_\_\_\_\_

\_\_\_\_\_