



# AVVISI AI NAVIGANTI

( PERIODICO QUINDICINALE )

4

Mercoledì 20 febbraio 2013

## CONTENUTO DEL FASCICOLO

### SEZIONE A

- 1 - Indice degli Avvisi
- 2 - Comunicazioni e varie
- 3 - Annullamento AA.NN.

### SEZIONE B

- 1 - Avvisi per le CARTE
- 2 - Avvisi per i PORTOLANI
- 3 - Avvisi per i RADIOSERVIZI
- 4 - Avvisi di CARATTERE GENERALE
- 5 - Avvisi per i CATALOGHI
- 6 - Avvisi per L'ELENCO FARI

### SEZIONE C

- 1 - INFORMAZIONI NAUTICHE
- 2 - AVVISI NTM III

## ABBREVIAZIONI E SIMBOLI

- - Avviso di fonte italiana
- (P) - Avviso preliminare
- (T) - Avviso temporaneo
- (G) - Avviso generale
- (R) - Avviso di rettifica
- A.N. - Avviso ai Naviganti
- I.N. - Informazione Nautica

## NOTE

Per il razionale impiego del presente fascicolo consultare la "Premessa agli Avvisi ai Naviganti".

Gli **Avvisi urgenti** vengono radiodiffusi dalle stazioni costiere italiane (vedi Radioservizi, Parte I).

Gli **Avvisi importanti di fonte italiana** vengono segnalati direttamente ai principali servizi idrografici del mondo per la loro rapida diffusione.

I rilevamenti sono veri e contati da 000° a 360°; essi sono dati dal largo per i limiti dei settori di luce e per le istruzioni di navigazione; sono dati da punti fissi a terra per la definizione di posizioni.

Chiunque trovi inesattezze o lacune negli avvisi del presente fascicolo o possa fornire notizie che interessino la navigazione è pregato di darne sollecita comunicazione a: **Istituto Idrografico della Marina – Sezione Avvisi ai Naviganti/Informazioni Nautiche - 16100 Genova - Telefono 0102443281 - Telefax 010261400 - e-mail maridrografico.genova@marina.difesa.it**

Direttore Responsabile **Andrea Liaci**

Registrazione presso il Tribunale di Genova N. 1/86 del 14.01.1986

Gli Avvisi ai Naviganti possono essere consultati in Italia presso le Autorità Portuali; all'Estero presso i Consolati italiani o sul sito [www.marina.difesa.it](http://www.marina.difesa.it)

Tariffa **Regime Libero**: "Poste Italiane S.p.A. – Spedizione in abbonamento – 70% - DCB Genova"

Abbonamento annuo: Italia € 80,00 - Estero € 100,00

**SEZIONE A**

**A1 - INDICE DEGLI AVVISI**

**AVVISI PER LE CARTE**

<b>Carta N°</b>	<b>Correzione N°</b>	<b>Avviso</b>	<b>Correzione precedente</b>
2	82	4.5	(24.6/2012)
5	44	4.3	(22.12/2012)
24	43	4.8	(3.14/2013)
	44	4.9	
25	55	4.9	(3.14/2013)
38	93	4.12	(2.10/2013)
39	41	4.12	(22.24/2012)
49	70	4.6	(20.7/2012)
53 INT3357	15	4.4	(1.2/2013)
55 INT3362	43	4.5	(3.3/2013)
71	14	4.3	(13.2/2012)
72	34	4.3	(11.1/2012)
106 INT3360	36	4.5	(24.6/2012)
117	9	4.3	(1.5/2013)
212	1	4.10	
221	28	4.12	(23.16/2012)
222	68	4.11	(2.10/2013)
223	31	4.12	(11.1/2012)
225	8	4.12	(20.24/2012)
226	30	4.12	(21.15/2012)
234	5	4.11	(22.24/2012)
235	6	4.12	(12.14/2012)
236	8	4.11	(22.24/2012)
237	6	4.11	(19.19/2012)
239	34	4.12	(11.1/2012)
253	1	4.7	
289	53	4.6	(20.7/2012)
340 INT301	61	4.2	(13.10/2012)
431 INT303	87	4.1	(3.2/2012)
913/03	12	4.3	(12.14/2012)
913/04	14	4.3	(22.3/2012)
913/05	15	4.3	(22.2/2012)
913/06	12	4.3	(12.6/2012)
7004	6	4.5	(24.6/2012)
7005	10	4.5	(1.3/2013)
7011	5	4.3	(10.5/2012)
7013	1	4.3	
7014	15	4.3	(22.9/2012)
7070	11	4.9	(3.14/2013)
7071	3	4.8	(3.14/2013)
7111	29	4.12	(22.23/2012)
7112	10	4.12	(22.23/2012)
7113	23	4.12	(2.10/2013)
7114	5	4.12	(6.21/2012)
7115	21	4.12	(22.24/2012)
7131	3	4.6	(20.7/2012)
7306	2	4.5	(24.6/2012)
7322	4	4.3	(22.9/2012)

## SEZIONE A

Carta N°	Correzione N°	Avviso	Correzione precedente
7323	2	4.3	(13.1/2012)
7324	5	4.3	(13.1/2012)
7325	3	4.3	(22.9/2012)
7326	3	4.3	(22.9/2012)
7327	2	4.3	(13.1/2012)
7328	2	4.3	(13.1/2012)
7376	3	4.6	(13.1/2012)
7377	3	4.6	(13.1/2012)
7379	5	4.6	(13.1/2012)
7380	7	4.6	(20.7/2012)
7510	3	4.12	(22.23/2012)
7511	8	4.12	(15.26/2012)
7512	11	4.12	(13.22/2012)
7513	10	4.12	(2.10/2013)
7530	4	4.12	(13.1/2012)
7532	4	4.12	(22.24/2012)
7533	1	4.12	
7534	10	4.12	(12.14/2012)

### AVVISI PER I PORTOLANI

Portolano P5, ed. 2007 .....	4.13
Portolano P6, ed. 2007 .....	4.14+4.16

### AVVISI PER I RADIOSERVIZI

Negativo.

### AVVISI DI CARATTERE GENERALE

Premessa I.I.3146, ed. 2013 .....	4.17
-----------------------------------	------

### AVVISI PER I CATALOGHI

Catalogo I.I.3002, ed. 2007 .....	4.18
-----------------------------------	------

### AVVISI PER ELENCO FARI

Negativo.

## **SEZIONE A**

### **INFORMAZIONI NAUTICHE**

D08006/13 LA SPEZIA  
D12003/13 MARINA DI CECINA  
D12004/13 MARINA DI CECINA  
D12005/13 LIVORNO  
F50003/13 LA MADDALENA  
I23002/13 STRETTO DI MESSINA  
I24002/13 ISOLA DI SALINA  
I25002/13 PALERMO  
MMM001/13 CAPO PASSERO  
M30001/13 AUGUSTA  
P36001/13 BARI  
S39001/13 ISOLE TREMITI  
S52002/13 ORTONA

### **AVVISI NTM III**

0045/13 MEDITERRANEAN SEA - SPAIN  
0047/13 WESTERN MEDITERRANEAN (BALEARIC - SARDINIA)  
0048/13 WESTERN MEDITERRANEAN  
0049/13 TUNISIA EAST COAST  
0051/13 EASTERN MEDITERRANEAN - EGYPT  
0054/13 IONIAN SEA  
0060/13 MEDITERRANEAN AND BLACK SEAS

## SEZIONE A

---

### A2 - COMUNICAZIONI E VARIE

---

Si comunica che a breve inizierà la distribuzione della Nuova Edizione 2012 della pubblicazione I.I. 3134 Elenco dei Fari e Segnali da Nebbia. La data di entrata in vigore della nuova edizione verrà comunicata in questa stessa Sezione del Fascicolo Avvisi ai Naviganti.

---

### A3 - ANNULLAMENTI AA.NN.

---

I seguenti Avvisi ai Naviganti, inseriti nelle pubblicazioni sotto indicate, sono annullati e pertanto devono essere distrutti:

Portolano P2, pag. 144	13.23/2008	Scheda 2890/2012
Portolano P3, pag. 24	20.24/2006	Scheda 337/2013
Portolano P6, pag. 192	3.28/2013	Scheda 2746/2012

## SEZIONE B

---

### B1 - AVVISI PER LE CARTE

---

#### MEDITERRANEO OCCIDENTALE - SPAGNA

4.1 - 20-II-2013

##### Golfo di Almeria - Relitto

Inserire un relitto (INT K - 26) **36 Wk** in 36°46.6'N - 002°34.3'W.

(Cadiz 6/32.2013)

**Carta 431 INT303 (2013-87)**

(Scheda 305/2013)

---

#### MEDITERRANEO OCCIDENTALE - SPAGNA

4.2 - 20-II-2013

##### Puerto de Sagunto - Radar aeronautico

Cancellare il simbolo di Radar aeronautico e la relativa legenda "Aero RC" circa in 39°41.0'N - 000°13.0'W.

(Cadiz 6/33.2013)

**Carta 340 INT301 (2013-61)**

(Scheda 305/2013)

---

#### MAR TIRRENO - ITALIA



4.3 - 20-II-2013

##### Tirreno Settentrionale - Chart Datum

Modificare in **0,19 m** il valore dello  $Z_0$  "0,15 m" nelle note relative alla costruzione della carta presente nel cartiglio della stessa.

**Carte 5 (2013-44) - 71 (2013-14) - 72 (2013-34) - 117 (9) - 913/03 (2013-12) - 913/04 (2013-14) - 913/05 (2013-15) - 913/06 (2013-12) - 7011 (2013-5) - 7013 (2013-1) - 7014 (2013-15) - 7322 (2013-4) - 7323 (2013-2) - 7324 (2013-5) - 7325 (2013-3) - 7326 (2013-3) - 7327 (2013-2) - 7328 (2013-2)**

(Scheda 294/2013)

---

#### MAR LIGURE - ITALIA



4.4 - 20-II-2013

##### Savona - Avvertenza - Talloncino

1) Cancellare nelle "AVVERTENZE - NOTES" l'Avvertenza n°7.

2) Inserire il talloncino allegato nella parte corrispondente della carta.

**Avvertenze: le rappresentazioni grafiche ottenute da stampanti non professionali possono facilmente risultare distorte o deformate rispetto alle dimensioni originali; si raccomanda di verificare le quote confrontandole con quelle indicate ai margini.**

**Carta 53 INT3357 (15)**

(Scheda 2691/2012)

## SEZIONE B

### MAR LIGURE - ITALIA



4.5 - 20-II-2013

#### Genova - Zona di ancoraggio - Zona regolamentata

##### Carta 55 INT3362

- 1) Cancellare il limite di zona regolamentata equidistante "100 m" dalla condotta centrata in 44°23.290'N - 008°55.810'E.
- 2) Cancellare il tratto di zona di ancoraggio compreso tra i punti:
  - a) 44°23.342'N - 008°55.761'E;
  - b) 44°23.321'N - 008°55.839'E;
  - c) 44°23.051'N - 008°55.839'E,ed i punti:
  - d) 44°23.053'N - 008°55.830'E;
  - e) 44°21.180'N - 008°55.830'E, limite S carta.
- 3) Inserire un tratto di zona di ancoraggio (INT N - 12.1) congiungente i punti:
  - a) punto in 2)a);
  - b) 44°23.105'N - 008°55.635'E;
  - c) punto in 2)c).
- 4) Cancellare il tratto di zona regolamentata compreso tra i punti:
  - a) 44°23.468'N - 008°55.840'E, costa;
  - b) punto in 2)c).
- 5) Inserire un tratto di zona regolamentata (INT N - 2.1) congiungente i punti:
  - a) 44°23.471'N - 008°55.830'E, costa;
  - b) punto in 3)b);
  - c) punto in 2)c).
- 6) Modificare in un limite E di zona regolamentata (INT N - 2.1) il limite di intrattenimento del traffico congiungente i punti:
  - a) 44°23.318'N - 008°56.289'E, costa;
  - b) 44°21.180'N - 008°56.921'E, limite S carta.
- 7) Modificare in un limite W di zona regolamentata (INT N - 2.1) il limite di intrattenimento del traffico congiungente i punti:
  - a) 44°23.477'N - 008°57.195'E, costa;
  - b) 44°21.180'N - 008°58.826'E, limite S carta.

##### Carta 106 INT3360

- 1) Cancellare il limite di zona regolamentata equidistante "100 m" dalla condotta centrata circa in 44°23.29'N - 008°55.81'E.
- 2) Cancellare il tratto di zona regolamentata compreso tra i punti:
  - a) 44°23.47'N - 008°55.84'E, costa;
  - b) 44°23.05'N - 008°55.84'E.
- 3) Inserire un tratto di zona regolamentata (INT N - 2.1) congiungente i punti:
  - a) 44°23.47'N - 008°55.83'E, costa;
  - b) 44°23.11'N - 008°55.64'E;
  - c) punto in 2)b).
- 4) Cancellare il tratto di zona di ancoraggio compreso tra i punti:
  - a) 44°23.34'N - 008°55.76'E;
  - b) 44°23.32'N - 008°55.84'E.

## SEZIONE B

### Carta 7306

1) Cancellare il limite di zona regolamentata equidistante "100 m" dalla condotta centrata circa in 44°23.29'N - 008°55.81'E.

2) Cancellare il tratto di zona di vietata pesca ed ancoraggio compreso tra i punti:

- a) 44°23.47'N - 008°55.84'E, costa;
- b) 44°23.05'N - 008°55.84'E.

3) Inserire un tratto di zona regolamentata (INT N - 2.1) congiungente i punti:

- a) 44°23.47'N - 008°55.83'E, costa;
- b) 44°23.11'N - 008°55.64'E;
- c) punto in 2)b).

4) Modificare in un limite di zona regolamentata (INT N - 2.1) il limite di zona di vietata pesca ed ancoraggio compreso tra i punti:

- a) punto in 2)b);
- b) 44°20.91'N - 008°55.84'E, limite S carta, ed i punti;
- c) 44°20.91'N - 008°57.00'E, limite S carta;
- d) 44°23.32'N - 008°56.29'E.

5) Cancellare il tratto di zona di ancoraggio compreso tra i punti:

- a) 44°23.34'N - 008°55.76'E;
- b) 44°23.32'N - 008°55.84'E.

### Carta 2

1) Cancellare il tratto di zona regolamentata compreso tra i punti:

- a) 44°23.43'N - 008°55.86'E, costa;
- b) 44°23.01'N - 008°55.86'E.

2) Inserire un tratto di zona regolamentata (INT N - 2.1) congiungente i punti:

- a) 44°23.43'N - 008°55.85'E, costa;
- b) 44°23.07'N - 008°55.66'E;
- c) punto in 1)b).

### Carte 7004 - 7005

1) Cancellare il tratto di zona regolamentata compreso tra i punti:

- a) 44°23.47'N - 008°55.84'E, costa;
- b) 44°23.05'N - 008°55.84'E.

2) Inserire un tratto di zona regolamentata (INT N - 2.1) congiungente i punti:

- a) 44°23.47'N - 008°55.83'E, costa;
- b) 44°23.11'N - 008°55.64'E;
- c) punto in 1)b).

**Carte 2 (2013-82) - 55 INT3362 (43) - 106 INT3360 (2013-36) - 7004 (2013-6) - 7005 (10) - 7306 (2013-2)**

(Scheda 306/2013)



## SEZIONE B

### MEDITERRANEO OCCIDENTALE - ITALIA (SARDEGNA)



4.6 - 20-II-2013

#### Golfo dell'Asinara - Boe

##### Carte 7376 - 7377

Cancellare la boa e le relative caratteristiche circa in 41°01.66'N - 008°17.29'E.

##### Carte 7379 - 7380

Cancellare la boa e le relative caratteristiche circa in 40°52.41'N - 008°19.79'E.

##### Carte 49 - 289

Cancellare le boe e le relative caratteristiche circa in:

- a) 41°01.62'N - 008°17.31'E;
- b) 40°52.37'N - 008°19.80'E.

##### Carta 7131

Cancellare le boe e le relative caratteristiche circa in:

- a) 41°01.66'N - 008°17.29'E;
- b) 40°52.41'N - 008°19.78'E.

**Carte 49 (2013-70) - 289 (2013-53) - 7131 (2013-3) - 7376 (2013-3) - 7377 (2013-3) - 7379 (2013-5) - 7380 (2013-7)**

(Scheda 337/2013)

---

### STRETTO DI SICILIA - ITALIA



4.7 - 20-II-2013

#### Isola di Pantelleria - Fanali

1) Modificare in **FI.R.3s7m3M** le caratteristiche del fanale circa in 36°46.12'N - 011°57.81'E.

2) Modificare in **FI.G.3s7m3M** le caratteristiche del fanale circa in 36°46.09'N - 011°57.85'E.

3) Inserire la legenda (INT P - 55) (**exting**) ai fanali in 1) e 2).

**Carta 253 (2013-1)**

(Scheda 2564/2012)

---

### MARE IONIO - ITALIA



4.8 - 20-II-2013

#### Isola di Capo Rizzuto - Zona regolamentata

##### Carta 24

Inserire un limite di zona regolamentata (INT N 2.1) (bordato in tinta per evidenziare) equidistante **2M** da ogni punto del limite più esterno dell'Area Marina Protetta di Isola di Capo Rizzuto congiungente i punti:

- a) 38°56.15'N - 016°57.00'E, costa;
- b) 38°55.50'N - 016°56.43'E, limite N zona di ancoraggio in 1),  
ed i punti:
- c) 38°54.05'N - 016°55.44'E, limite S zona di ancoraggio in 1);
- d) 38°53.35'N - 017°12.20'E, limite E carta.

##### Carta 7071

Modificare in una zona regolamentata (INT N 2.1) (bordata in tinta per evidenziare) equidistante **2M** da ogni punto del limite più esterno dell'Area Marina Protetta di Isola di Capo Rizzuto la zona di ancoraggio congiungente i punti:

- a) 38°50.77'N - 016°59.08'E, limite W carta;
- b) 39°04.21'N - 017°07.88'E, costa.

**N.B.: su alcune copie le correzioni risultano già apportate.**

**Carte 24 (43) - 7071 (3)**

(Scheda 215/2013)

## SEZIONE B

### MARE IONIO - ITALIA



4.9 - 20-II-2013

**Isola di Capo Rizzuto - Ancoraggio consigliato**

**Carte 24 - 25**

Cancellare il simbolo di ancoraggio consigliato circa in 38°55.56'N - 016°58.78'E

**Carta 7070**

Cancellare il simbolo di ancoraggio consigliato circa in 38°55.65'N - 016°58.68'E

**Carte 24 (44) - 25 (55) - 7070 (11)**

(Scheda 269/2013)

---

### MARE ADRIATICO - ITALIA



4.10 - 20-II-2013

**Ortona - Fanale**

Modificare in **F.G.9m5M** le caratteristiche del fanale centrato in 42°21.071'N - 014°25.422'E.

**Carta 212 (2013-1)**

(Scheda 321/2013)

---

### MARE ADRIATICO - ITALIA



4.11 - 20-II-2013

**Indefinita - Avvertenza**

**Carte 222 - 234 - 236**

Inserire nelle "AVVERTENZE - NOTE/CAUTIONS":

**4 - Maree – La marea può essere fortemente influenzata da vento e pressione, i quali potrebbero far scendere il livello del mare sensibilmente sotto il Livello di Riferimento Scandagli e quindi fare riscontrare dei fondali inferiori a quelli riportati sulla carta.**

**4 - Tides - Tides can be affected by wind and pressure, causing the sea level to drop below the chart datum, so that depths may appear shallower than the values reported in the chart.**

**Carta 237**

Inserire nelle "AVVERTENZE - NOTE/CAUTIONS":

**5 - Maree – La marea può essere fortemente influenzata da vento e pressione, i quali potrebbero far scendere il livello del mare sensibilmente sotto il Livello di Riferimento Scandagli e quindi fare riscontrare dei fondali inferiori a quelli riportati sulla carta.**

**5 - Tides - Tides can be affected by wind and pressure, causing the sea level to drop below the chart datum, so that depths may appear shallower than the values reported in the chart.**

**Carte 222 (68) - 234 (2013-5) - 236 (2013-8) - 237 (2013-6)**

(Scheda 294/2013)

## SEZIONE B

### MARE ADRIATICO - ITALIA



4.12 - 20-II-2013

**Adriatico Settentrionale - Avvertenza**

**Carte 39 - 221 - 223 - 225 - 226 - 235 - 239 - 7111 - 7114 - 7115 - 7510 - 7511 - 7512 - 7513 - 7530 - 7532 - 7533 - 7534**

Inserire nelle "AVVERTENZE"

**Maree – La marea può essere fortemente influenzata da vento e pressione, i quali potrebbero far scendere il livello del mare sensibilmente sotto il Livello di Riferimento Scandagli e quindi fare riscontrare dei fondali inferiori a quelli riportati sulla carta.**

**Carte 38 - 7112 - 7113**

Inserire

### AVVERTENZE

**Maree – La marea può essere fortemente influenzata da vento e pressione, i quali potrebbero far scendere il livello del mare sensibilmente sotto il Livello di Riferimento Scandagli e quindi fare riscontrare dei fondali inferiori a quelli riportati sulla carta.**

**Carte 38 (93) - 39 (2013-41) - 221 (2013-28) - 223 (2013-31) - 225 (2013-8) - 226 (2013-30) - 235 (2013-6) - 239 (2013-34) - 7111 (2013-29) - 7112 (2013-10) - 7113 (23) - 7114 (2013-5) - 7115 (2013-21) - 7510 (2013-3) - 7511 (2013-8) - 7512 (2013-11) - 7513 (10) - 7530 (2013-4) - 7532 (2013-4) - 7533 (2013-1) - 7534 (2013-10)**

(Scheda 294/2013)

## SEZIONE B

---

### B2 - AVVISI PER I PORTOLANI

---

#### MARE IONIO - ITALIA



4.13 - 20-II-2013

#### Capo Rizzuto - Limitazioni alla navigazione

##### Inserire dopo la riga 28:

«**Divieti** - Ai fini del D.M. 2/03/2012, è istituita una fascia di mare che si estende per **2 M** dal perimetro esterno dell'Area Marina Protetta dove per tutte le navi mercantili di stazza lorda superiore alle 500 t è vietato navigare, transitare e sostare.

**In deroga** al citato decreto, nel tratto di mare antistante la località di Barco Vercillo, in parte ricadente nella fascia delle 2 M, è istituita **un'area di fonda** (riportata sulle carte), idonea all'ancoraggio delle navi in caso di avverse condizioni meteorologiche o per causa di forza maggiore, perchè protetta dai venti forti del I e IV quadrante. Per navigare all'interno della fascia delle 2 M e per raggiungere l'area di fonda le navi devono:

a) dare comunicazione a mezzo VHF (canale 16) alla Capitaneria di Porto di Crotona, una volta raggiunta l'area di fonda;

b) durante la sosta mantenere un regolare turno di guardia al fine di assicurare una rapida manovra dell'unità a richiesta dell'Autorità Marittima o qualora necessario;

c) effettuare ascolto continuo sul canale 16 VHF, ed informare la Capitaneria di Porto di Crotona su qualsiasi evento che possa pregiudicare la sicurezza della navigazione e/o costituire pericolo per l'ambiente marino.».

Portolano P5, ed. 2007, pag. 168

(Scheda 215/2013)

---

#### MAR TIRRENO - ITALIA (SICILIA)



4.14 - 20-II-2013

#### Isole Eolie - Lipari - Informazioni portuali

##### Sostituire le righe 19 ÷ 21 con:

«La **rada di Lipari**, sita a SE del **Monte S. Angelo**, è delimitata a S da **Punta San Giuseppe** e a N dallo scosceso promontorio di **Punta Cappelluzza** o **Monterosa** (Figura 82) che culmina con un'altura sormontata da una grande croce in ferro, ben visibile dal mare.

All'interno della Rada di Lipari tutte le unità navali devono:

- 1) fatta eccezione per gli aliscafi, navigare ad una velocità non superiore a 7 nodi;
- 2) seguire esclusivamente rotte perpendicolari alla costa e solo al fine di raggiungere o lasciare il proprio posto di ormeggio/ancoraggio;
- 3) navigare ad una distanza superiore a 100 m dalle unità in sosta o alla fonda.

##### Inoltre:

- non è consentito l'esercizio dell'attività di pesca, con attrezzi da traino o comunque che possano limitare la propria manovrabilità od intralciare la navigazione delle altre unità;

- la sosta e l'ancoraggio sono consentiti esclusivamente ai soli natanti ed imbarcazioni da diporto, a condizione che non creino pericolo per la navigazione ed intralcio alle manovre di ingresso/uscita delle altre unità.

Per le restanti unità navali, sono stati designati 5 **punti di fonda**, di cui 3, tra Punta Scaliddi e Porto delle Genti (denominati A1 - A2 - A3) destinati, di massima, a navi passeggeri e da diporto, mentre 2 individuati nello specchio acqueo antistante la località Monterosa (B1 e B2) destinati generalmente alle navi cisterna.

Per **ambito portuale** si intende lo specchio acqueo compreso tra la costa e la congiungente "fanale rosso di Punta Scaliddi - fanale verde del molo di sopraflutto del porto di Pignataro". Nell'ambito portuale di Lipari è **vietato**:

- a) a qualunque unità navale sostare o ancorare;
- b) l'esercizio della pesca a qualunque titolo e con qualunque tipologia di attrezzo;
- c) qualsiasi attività subacquea, se non preventivamente autorizzata.

segue

## SEZIONE B

### Inoltre:

- la velocità di navigazione dovrà essere quella minima di manovra e, comunque, tale da non creare moto ondoso atto a pregiudicare o mettere in pericolo la sicurezza della navigazione, degli ormeggi e delle operazioni portuali;

- la navigazione è consentita esclusivamente al fine di raggiungere o lasciare il proprio posto di ormeggio e dovrà, comunque, essere condotta sempre con rotte perpendicolari alla costa;

- gli specchi acquei antistanti le opere portuali, sono unicamente destinati a manovre di ormeggio, disormeggio ed a rotte di ingresso ed uscita delle unità navali e, pertanto, non potranno essere utilizzati per altro scopo;

- le unità navali in ingresso/uscita dai vari pontili galleggianti, non dovranno in alcun modo ostacolare o creare ritardo alle manovre di ormeggio/disormeggio dalle banchine commerciali delle unità in servizio di linea;

h) salvo i casi di necessità per esigenze di manovra o di accertato pericolo, è vietato usare il fischio, la sirena o altro mezzo sonoro che arrechi disturbo alla quiete pubblica ovvero possa ingenerare disguidi o pericoli alle manovre navali;

i) eventuali manovre di spostamento tra due punti di sosta/ormeggio situati all'interno dell'ambito portuale, potranno essere effettuate con rotte diverse da quelle perpendicolari alla costa solo previa comunicazione alla Sala Operativa dell'Ufficio Circondariale Marittimo di Lipari e a condizione che le stesse avvengano ad una distanza e con rotte tali da non creare moto ondoso, intralcio o pericolo alle manovre di ingresso/uscita delle altre unità navali.».

**Portolano P6, ed. 2007, pag. 189**

(Scheda 100/2013)

---

### MAR TIRRENO - ITALIA (SICILIA)

#### ● (R)

4.15 - 20-II-2013

**Isola di Stromboli - Ficogrande**

**Sostituire a pag. 224 il pianetto "STROMBOLI - FICOGRANDE - Pontili" allegato al presente Fascicolo AA.NN.**

**Portolano P6, ed. 2007, pag. 224**

(Scheda 2746/2012)

---

### MAR TIRRENO - ITALIA (SICILIA)

#### ●

4.16 - 20-II-2013

**Ustica - Divieti**

**Sostituire le righe 19 ÷ 22 con:**

«**Zona con presenza di relitti** - Nelle acque antistanti **Cala S. Maria**, per la presenza sul fondo di reperti archeologici, nell'area circolare di raggio 50 m centro in 38°42.45'N - 013°11.89'E (WGS84), sono **vietati**:

- l'ormeggio;
- l'ancoraggio;
- la pesca;
- le immersioni subacquee di qualunque tipo.».

**Portolano P6, ed. 2007, pag. 234**

(Scheda 228/2013)

---

### B3 - AVVISI PER I RADIOSERVIZI

---

Negativo.

## SEZIONE B

### B4 - AVVISI DI CARATTERE GENERALE

#### MAR MEDITERRANEO

##### ● (G)

4.17 - 20-II-2013

##### Ricerche Idrocarburi - Piattaforme Mobili

Riferimento: A.N. (G) n. 12 della Premessa agli Avvisi ai Naviganti 2012

Sono in neretto le piattaforme che hanno cambiato posizione rispetto all'avviso precedente.

##### 1) Mediterranean Sea S/SE.

Unknown	31°24.1'N - 030°02.0'E
Unknown	31°24.5'N - 030°04.2'E
Sneferu	31°26.2'N - 032°58.0'E
P. Fouad	31°30.9'N - 032°31.6'E
Atwood Aurora	31°36.3'N - 030°04.7'E
Karous	31°37.8'N - 032°14.1'E
Key Manhattan	31°39.5'N - 032°40.7'E
Mary-B	31°44.9'N - 034°18.3'E
Merseak Gardein	31°46.0'N - 030°34.5'E
JP Bussel	31°46.1'N - 031°20.6'E
Senefru	31°48.9'N - 030°56.1'E
Rosetta 1	31°50.8'N - 030°31.2'E
Ocean Lexington	31°53.2'N - 031°53.4'E
El Qaher-2	31°54.3'N - 031°54.0'E
El Qaher-1	31°54.3'N - 031°54.0'E
Key Singapore	31°55.2'N - 031°51.2'E
Adryatic 4	31°55.5'N - 032°31.3'E
Scarabeo 4	31°55.5'N - 030°14.7'E
Unknown	31°56.7'N - 031°09.2'E
Ocean Endeavour	32°04.0'N - 030°31.0'E
<b>Scarabeo 6</b>	<b>32°08.3'N - 030°46.2'E</b>
Discoverer Americas	32°15.5'N - 028°38.7'E
Pride North America	33°00.3'N - 033°43.3'E
Noble Homer Ferrington	33°01.1'N - 033°44.5'E
Estruc. Didon	33°47.9'N - 011°53.5'E
Pride Sea Explorer	34°17.6'N - 011°48.4'E
Sea Explorer	34°22.5'N - 011°32.0'E
Bigorange XVIII	34°22.6'N - 011°52.2'E
7 November	34°23.0'N - 012°15.0'E
Isis	34°34.1'N - 012°31.6'E
Sedco Express	35°47.5'N - 014°30.0'E
Atwood Southern Cross	35°47.9'N - 014°28.7'E

##### 2) Adriatic Sea-Ionian Sea.

Unknown	40°50.0'N - 018°17.0'E
Bonaccia	43°36.0'N - 014°21.2'E
Steward	44°12.8'N - 012°46.6'E
Morena I	44°13.6'N - 012°29.0'E
Annabella	44°13.7'N - 013°04.4'E
Ika-A	44°21.5'N - 013°29.3'E
Ida-B	44°26.8'N - 013°28.8'E
Armida 1	44°28.5'N - 012°27.2'E
Unknown	44°30.0'N - 013°00.0'E
Irina	44°31.7'N - 013°22.8'E
Ivana B	44°41.2'N - 013°13.1'E
Vesna	44°41.2'N - 013°19.1'E
Ivana E	44°44.7'N - 013°14.8'E
Izabela South	44°57.5'N - 013°09.1'E
Ocean King	44°58.5'N - 013°08.0'E
Izabela North	44°58.8'N - 013°07.8'E

segue

## SEZIONE B

### 3) Azov Sea-Black Sea.

Deepwater Champion	43°52.1'N - 030°45.6'E
Unknown	44°03.4'N - 030°09.3'E
Unknown	44°31.6'N - 029°32.9'E
Prometeu	44°32.0'N - 029°32.8'E
Unknown	44°32.7'N - 029°26.8'E
Tavrida	45°15.3'N - 031°40.3'E
Sivash	45°15.5'N - 031°40.4'E
Unknown	45°15.5'N - 031°49.2'E
Ukraine	45°20.1'N - 031°52.9'E
B-312	45°22.4'N - 030°55.3'E
Number 11	45°40.5'N - 031°41.1'E
Number 10	45°42.7'N - 031°51.5'E
Geolog-1	46°31.8'N - 037°01.0'E

Ulteriori varianti saranno radiodiffuse dal servizio NAVAREA III e, per le coste italiane, anche dalle stazioni costiere italiane (vedere Radioservizi per la Navigazione - Parte I - Capitolo VII)

**Premessa agli Avvisi ai Naviganti e Avvisi di carattere generale I.I.3146, ed. 2013**

(Scheda 359/2013)

(Sostituisce l'A.N. 3.33/2013).

**SEZIONE B****B5 - AVVISI PER I CATALOGHI**

4.18 - 20-II-2013

Idrogr.	Pagina	Numero	Titolo	Scala 1:	Edizione	Indice grafico
Extra	51-62	333 INT7135	Offshore Installations in the Gulf of Suez including Ra's Shuqayr (Ras Shukheir)  Nuova edizione. Sostituisce l'edizione precedente. Nota: Il titolo è variato.	50.000	2013	2
Extra	51-65	2373 INT7136	Suez Bay (Bahr al Qulzum) to Ra's Sharātīb  Nuova edizione. Sostituisce l'edizione precedente. Nota: Il titolo è variato.	150.000	2013	2
Extra	51-65	2374 INT7134	Ra's Sharātīb to Juzur Ashrāfi Zeit Terminals  Nuova edizione. Sostituisce l'edizione precedente. Nota: il titolo è variato.	150.000 50.000	2013	2
Extra	51-65	2375 INT7132	Juzur Ashrāfi to Safaga (Būr Safājah) and Strait of Tiran  Nuova edizione. Sostituisce l'edizione precedente. Nota: Il titolo è variato.	150.000	2013	2
Extra	51-65	2658 INT7149	Outer Approaches to Jeddah (Mīnā' al Jiddah)  Nuova edizione. Sostituisce l'edizione precedente. Nota: La carta è stata inserita nella serie internazionale.	75.000	2013	2
Extra	51-65	2659 INT7148	Shi'b Nazar to Qiṭa' Kidan  Nuova edizione. Sostituisce l'edizione precedente. Nota: La carta è stata inserita nella serie internazionale.	200.000	2013	2

Catalogo I.I.3002, ed. 2007 (46)

(Scheda 266/2013)

**B6 - AVVISI PER ELENCO FARI**

Negativo.



**SEZIONE C**

---

**C1 - INFORMAZIONI NAUTICHE**

---

- Informazioni Nautiche annullate con il presente fascicolo:

B02002/12	D09008/12	D09002/13	I25001/13	P36002/12	P36004/12	P37006/12
P37010/12	S39002/12	T47004/12				

- Informazioni Nautiche in vigore:

B02001/12	D08020/12	G14001/13	G19019/11	L26001/11	N34002/12	S42013/10
B03001/11	D08021/12	G14002/13	G19021/11	L28001/10	N34003/12	S42017/10
B03001/12	D08001/13	G15013/09	G19023/11	L28002/10	N35003/11	S42005/11
B03002/12	D08002/13	G15010/10	G19024/11	L28004/10	NNN001/08	S42006/11
B03003/12	D08003/13	G15011/10	G19027/11	L28005/10	P34002/10	S42007/11
B03004/12	D08004/13	G15012/10	G19001/12	L28006/10	P34001/11	S42009/11
B03005/12	D08005/13	G15013/10	G19004/12	L28010/10	P34002/11	S42013/11
B54002/10	D09007/12	G15014/10	G19006/12	L28001/11	P34003/11	S42002/12
B54001/11	D09001/13	G15016/10	G19008/12	L51001/10	P34005/11	S42004/12
B54001/12	D09003/13	G15017/10	G19009/12	LLL001/11	P34003/12	S43001/11
B54003/12	D12001/10	G15004/11	G19010/12	L53005/10	P34004/12	S43001/12
B54004/12	D12002/11	G15009/11	G19011/12	L53006/10	P34006/12	S45001/10
D05001/12	D12005/11	G15011/11	G19001/13	L53001/11	P34007/12	S52005/12
D05002/12	D12006/11	G15014/11	G19002/13	L53005/11	P35011/10	S52006/12
D05003/12	D12003/12	G15017/11	H02002/11	L53001/12	P35009/11	S52001/13
D06001/11	D12005/12	G15018/11	H02003/11	L53002/12	P35010/11	T44001/11
D06001/12	D12007/12	G15001/12	H02001/12	M23002/10	P35012/11	T44001/12
D06004/12	D12001/13	G15002/12	H02002/12	M29003/12	P35003/12	T45001/11
D06005/12	D12002/13	G15003/12	H02003/12	M29004/12	P35004/12	T45005/11
D06006/12	E12001/12	G15004/12	H02004/12	M30003/12	P35006/12	T45006/11
D06007/12	E12019/10	G15006/12	H02001/13	M31001/04	P35007/12	T45007/11
D07028/10	E12003/11	G15001/13	I19003/10	M31001/11	P35008/12	T45013/11
D07006/11	E12009/11	G15002/13	I19001/11	MMM002/10	P35001/13	T45017/11
D07011/11	E12010/11	G16008/09	I19001/12	N30001/12	P36006/10	T45019/11
D07034/11	E12004/12	G16011/09	I20001/11	N32002/09	P36003/11	T45020/11
D07001/12	E13002/12	G16009/10	I20001/12	N32005/10	P36005/11	T45021/11
D07002/12	E13003/12	G16012/10	I20004/12	N32006/10	P36001/12	T45025/11
D07004/12	F04001/11	G16017/10	I20005/12	N32007/10	P36003/12	T45026/11
D07005/12	F04001/12	G16027/10	I22003/10	N32008/10	P36005/12	T45027/11
D07010/12	F04002/12	G16029/10	I22004/10	N32010/10	P37002/11	T45002/12
D07011/12	F04003/12	G16003/11	I22004/11	N32007/11	P37005/11	T45003/12
D07012/12	F04004/12	G16006/11	I22007/11	N32008/11	P37009/11	T45004/12
D07028/12	F04001/13	G16013/11	I22008/11	N32010/11	P37014/11	T45005/12
D07037/12	F50001/10	G16015/11	I22003/12	N32012/11	P37016/11	T45006/12
D07040/12	F50001/11	G16002/12	I22006/12	N32006/12	P37023/11	T45007/12
D07049/12	F50002/11	G16004/12	I22007/12	N32007/12	P37003/12	T45001/13
D07050/12	F50003/11	G16007/12	I23002/12	N32001/13	P37005/12	T46004/10
D07051/12	F50004/11	G16008/12	I23006/12	N33006/07	P37007/12	T46002/12
D07052/12	F50006/11	G16009/12	I23007/12	N33005/10	P37009/12	T46006/12
D07053/12	F50002/12	G16010/12	I23008/12	N33009/10	P38002/10	T46001/13
D07001/13	F50001/13	G18015/09	I23001/13	N33010/10	P38002/11	T47005/08
D07002/13	F50002/13	G18012/11	I24002/08	N33005/11	P38002/12	T47002/12
D07003/13	G14001/08	G18001/12	I24013/08	N33008/11	P38003/12	T47003/12
D07004/13	G14007/10	G18006/12	I24001/11	N33009/11	P38004/12	T48001/10
D08001/10	G14017/10	G18007/12	I24002/11	N33011/11	PPP002/11	T48008/11
D08005/11	G14002/11	G18008/12	I24004/11	N33001/12	PPP003/11	T48001/12
D08007/11	G14009/11	G18009/12	I24001/12	N33003/12	S39002/11	T48003/12
D08014/11	G14003/12	G18010/12	I24003/12	N34011/09	S39001/12	T48004/12
D08001/12	G14008/12	G18011/12	I24001/13	N34016/09	S40002/11	T48005/12
D08009/12	G14009/12	G18001/13	I25001/10	N34001/10	S40002/12	T49001/11
D08010/12	G14010/12	G19019/10	I25001/12	N34005/11	S40001/13	T49001/12
D08013/12	G14011/12	G19005/11	L26003/09	N34006/11	S40002/13	T52001/10
D08017/12	G14012/12	G19012/11	L26002/10	N34007/11	S42002/07	

## SEZIONE C

- Nuove Informazioni Nautiche emesse con il presente fascicolo:

### **D08006/13 LA SPEZIA**

#### **Lavori in corso**

Nello specchio acqueo antistante il lato di ponente del Molo Garibaldi del Porto della Spezia e più precisamente nell'area compresa tra il molo medesimo e le seguenti coordinate geografiche (WGS 84):

- a) 44°06'34.39"N - 009°50'11.87"E;
- b) 44°06'23.74"N - 009°50'12.29"E;
- c) 44°06'16.74"N - 009°50'11.11"E;
- d) 44°06'14.16"N - 009°50'10.51"E;
- e) 44°06'13.74"N - 009°50'18.15"E,

sono in corso lavori di bonifica mediante attività di dragaggio. Per tutto il periodo delle predette attività, nella suddetta area nonché nella fascia di mare di 50 m circostante i mezzi operanti in zona, sono vietati la navigazione, il transito, la sosta ed ogni altra attività connessa con l'uso del mare. Le unità in transito nelle immediate vicinanze all'area interdetta, dovranno procedere con la massima cautela e procedere comunque alla minima velocità di governo.

(Capitaneria di Porto della Spezia - Ordinanza 17/2013)

**Carte 3 - 59 - 60 INT3365 - 115 INT3364 - 7007 - 7311**

(Scheda 293/2013)

### **D12003/13 MARINA DI CECINA**

#### **Lavori in corso**

Lo specchio acqueo antistante il tratto di spiaggia compreso tra la foce del fiume Cecina e la foce del fosso Cecinella, è interessato, durante le ore diurne, da lavori di salpamento massi lungo il litorale e il ripristino degli stessi a formazione di nuovi pennelli a protezione della costa. Per tutta la durata dei lavori, che termineranno il 05.02.2015 (dal 01.05.2013 al 30.09.2013 interrotti per stagione balneare), è interdetta la navigazione a tutti i natanti nella fascia dei 50 m antistante l'area di cantiere.

(Capitaneria di Porto di Livorno - Ordinanza 16/2013)

**Carte 4 - 121**

(Scheda 292/2013)

### **D12004/13 MARINA DI CECINA**

#### **Lavori in corso**

Lo specchio acqueo antistante il tratto di spiaggia compreso tra la foce del fosso Mozzo e la foce del fiume Cecina (località "le Gorette"), è interessato durante le ore diurne, da lavori di costruzione di pennelli a protezione della costa nonché del ripascimento dell'arenile mediante versamento di sabbia all'interno delle celle delimitate dai pennelli medesimi. I predetti lavori termineranno presumibilmente il 30 giugno 2014 ed interrotti durante la stagione balneare (dal 01.5.2013 al 30.09.2013). Nella fascia di mare di 50 m antistante l'area di cantiere, sono interdette la navigazione, la balneazione e qualsiasi altra attività di superficie e/o subacquea.

(Capitaneria di Porto di Livorno - Ordinanza 8/2013)

**Carte 4 - 121**

(Scheda 276/2013)

### **D12005/13 LIVORNO**

#### **Lavori in corso**

Gli specchi acquei antistante la Diga della Meloria dell'imboccatura del Porto di Livorno e la Diga Curvilinea, e più precisamente le aree delimitate dalle seguenti coordinate (WGS 84):

##### **Area 1**

- a) 43°33.450'N - 010°17.250'E;
- b) 43°33.510'N - 010°17.220'E;
- c) 43°33.500'N - 010°17.150'E;
- d) 43°33.290'N - 010°17.260'E;
- e) 43°33.300'N - 010°17.290'E;
- f) 43°33.440'N - 010°17.220'E.

##### **Area 2**

- g) 43°32.719'N - 010°17.237'E;
- h) 43°33.110'N - 010°17.368'E;
- i) 43°33.093'N - 010°17.397'E;
- j) 43°33.013'N - 010°17.315'E;
- k) 43°32.825'N - 010°17.246'E;
- l) 43°32.729'N - 010°17.272'E,

segue

## SEZIONE C

sono interessate dalla 2<sup>a</sup> fase dei lavori per il consolidamento del piede della scogliera esterna della predetta Diga e della banchina esterna della Diga Curvilinea. I predetti lavori saranno svolti dalle ore 07,00 alle ore 18,00 dal lunedì al venerdì e termineranno presumibilmente il 11.07.2013. Le unità in transito in prossimità delle aree interessate dai lavori, dovranno procedere alla velocità minima di governo evitando moto ondoso che possa intralciare le attività. Durante la fase lavorativa, nelle suddette aree, sono vietati la navigazione, lo stazionamento e l'ormeggio.  
(Capitaneria di Porto di Livorno - Ordinanze 143/2011 e 17/2013))

**Carte 4 - 62 INT3369 - 120 INT3368 - 7009 - 7315 - 7316**

(Scheda 329/2013)

### **F50003/13 LA MADDALENA**

#### **Ordigni bellici**

Nello specchio acqueo antistante la località "Spiaggia La Conchiglia" dell'Isola di Caprera e più precisamente in 41°10.919'N - 009°27.320'E (WGS 84), causa presenza sul fondale di un presunto ordigno bellico situato a circa 10 m dalla costa e ad una profondità di 1,5 m, per un raggio di 100 m dal predetto punto sono vietati il transito, la sosta, l'ancoraggio, la pesca e qualsiasi altra attività di superficie e/o subacquea.

(Capitaneria di Porto di La Maddalena - Ordinanza 6/2013)

**Carte 282 - 324 - 326 INT3350 - 7116 - 7117 - 7347**

(Scheda 286/2013)

### **I23002/13 STRETTO DI MESSINA**

#### **Cavi sottomarini**

Nello specchio acqueo ricadente sotto la giurisdizione di Messina, sono in corso attività di verifica e protezione di n° 3 cavi sottomarini di collegamento di energia tra la Sicilia e la Calabria mediante le unità "ASTREA" e "FERRANDINA". Per tutto il periodo delle predette attività, che termineranno il 13.03.2013, nel raggio di 500 m dalle suddette unità, sono vietati la pesca, l'ancoraggio e qualsiasi altra attività che possa arrecare intralcio alle operazioni. Le unità in transito nell'area interessata dalle predette attività dovranno prestare attenzione alle unità impegnate e ad eventuali segnalazione da esse provenienti.

(Capitaneria di Porto di Messina - Ordinanza 4/2013)

**Carte 13 - 23 - 138 INT3352**

(Scheda 342/2013)

### **I24002/13 ISOLA DI SALINA**

#### **Lavori in corso**

Lo specchio acqueo antistante la spiaggia di Rinella del Comune di Lene dell'Isola di Lipari e più precisamente l'area delimitata dalle seguenti coordinate geografiche (WGS 84):

- a) 38°32'52"N - 014°49'44"E;
- b) 38°32'47"N - 014°49'47"E;
- c) 38°32'47"N - 014°49'54"E,

è interessato da lavori di protezione e ripascimento della spiaggia medesima mediante il motopontone "NUOVO RUBICONE". La predetta area sarà delimitata ai vertici mediante boe di colore giallo con miraglio ad X. Per tutto il periodo dei lavori, nella suddetta area nonché nel raggio di 150 m dal motopontone impegnato nei lavori, sono vietati la navigazione, l'ancoraggio, la sosta, la balneazione e qualsiasi altra attività di superficie e/o subacquea. Le unità in transito nelle immediate vicinanze all'area interessata dai lavori, dovranno procedere alla velocità minima di governo prestando attenzione ai mezzi impegnati nei lavori e ad eventuali segnalazioni da essi provenienti.

(Ufficio Circondariale Marittimo di Lipari - 65/2012)

**Carte 14 - 248 - 915 - 7430**

(Scheda 2981/2012)

### **I25002/13 PALERMO**

#### **Divieti**

Nello specchio acqueo ricadente nella giurisdizione di Terrasini, sono in corso lavori di manutenzione alle piattaforme a mare, funzionali al sistema integrato di allerta "Wind-Shear" posizionate nei punti di coordinate geografiche (WGS 84):

- a) 38°10'41.42"N - 013°04'32.55"E;
- b) 38°11'31.29"N - 013°05'30.85"E;
- c) 38°11'43.03"N - 013°07'18.43"E,

mediante l'impiego dei moto-pontone "ST.GEORGE" e "San Marco I". Per tutto il periodo dei predetti interventi, che termineranno il 31.12.2013, nel raggio di 250 m dall'unità impiegata nei lavori, sono vietati la navigazione, il transito e l'ormeggio a qualsiasi unità navale. La suddetta area sarà delimitata da boe/gavitelli di colore rosso e sormontate da segnalamento marittimo. Le unità in transito nelle immediate vicinanze all'area interdotta, dovranno prestare attenzione ai mezzi del servizio di polizia impegnati e ad eventuali segnalazioni da essi provenienti.

(Ufficio Circondariale Marittimo di Terrasini - Ordinanze 32/2012, 35/2012 e 3/2013)

**Carte 16 - 17 - 7048 - 7050**

(Scheda 281/2013)

## SEZIONE C

### MMM001/13 CAPO PASSERO

#### Catena correntometrica

Nell'ambito del progetto di ricerca europeo "KM3NeT", in 36°17.400'N - 015°58.800'E (WGS 84) è ancorato a 400 m dal fondo e ad una profondità di 3450 m una stazione di misura. La predetta rimarrà in sito presumibilmente fino a gennaio 2015.

(ELETTRA Tlc fax in data 23 ottobre 2012)

**Carte 434 INT305 - 435 INT306 - 436**

(Scheda 2538/2012)

### M30001/13 AUGUSTA

#### Rilievi/ricerche

Lo specchio acqueo antistante lo scarico della società ERG POWER è interessato da attività di monitoraggio dell'incremento termico con l'ausilio del mezzo nautico denominato "M/B SR 2243" fino al 28.07.2013. Le predette attività saranno svolte dalle ore 08,00 alle 17,00. Le unità in transito nelle immediate vicinanze dovranno prestare la massima attenzione e mantenersi ad una distanza di sicurezza di almeno 100 m dai mezzi navali e dagli operatori impegnati nelle suddette attività.

(Capitaneria di Porto di Augusta - Ordinanza 5/2013)

**Carte 21 - 270 INT3394 - 271 - 7063 - 7463**

(Scheda 227/2013)

### P36001/13 BARI

#### Lavori in corso

Lo specchio acqueo antistante il molo foraneo del porto di Bari è interessato da operazioni di rimozione e stoccaggio dei cassoni cellulari presso il III Braccio Nuovo Molo Foraneo mediante le unità "MB ARIETE" e "MB ELISEO" e la piattaforma galleggiante "P1". Per tutto il periodo dei lavori, che termineranno il 30.06.2013, nella suddetta area sono vietati il transito, la sosta, l'ancoraggio, la pesca e qualsiasi altra attività di superficie e/o subacquea. Le unità in transito nelle immediate vicinanze all'area interessata dai lavori dovranno procedere con la massima cautela, prestare attenzione alle unità impegnate nei lavori con personale in immersione e ad eventuali segnalazioni da esse provenienti.

(Capitaneria di Bari - Ordinanza 4/2013)

**Carte 30 - 195**

(Scheda 323/2013)

### S39001/13 ISOLE TREMITI

#### Lavori in corso

Nello specchio acque ricadente nella giurisdizione di Termoli e più precisamente nell'area delimitata dalle seguenti coordinate geografiche (ROMA 40)

- a) 42°07.110'N - 015°30.160'E;
- b) 42°07.900'N - 015°30.160'E;
- c) 42°06.810'N - 015°29.880'E;
- d) 42°06.760'N - 015°29.740'E;
- e) 42°06.840'N - 015°29.620'E;

sono in corso lavori di realizzazione della condotta idrica sottomarina tra l'Isola di San Domino e l'Isola di San Nicola mediante le unità m/p "ELISEO" e la M/b "Ariete". Per tutto il periodo dei lavori che termineranno il 30.06.2013, nella suddetta area sono vietati la navigazione, il transito, la sosta, l'ancoraggio e qualsiasi altra attività di superficie e/o subacquea per un raggio di 100 m dalle unità impegnate nelle predette attività.

(Capitaneria di Porto di Termoli - Ordinanze 47/2012 e 3/2013)

**Carte 32 - 33 - 204 - 204 - 7090 - 7490**

(Scheda 287/2013)

### S52002/13 ORTONA

#### Lavori in corso

All'interno del bacino portuale di Ortona sono in corso lavori di ampliamento delle banchine galleggianti esistenti presso lo specchio acqueo in concessione alla Lega Navale Italiana. I predetti lavori saranno effettuati dalle ore 08,00 alle ore 16,00 e termineranno il 11.03.2013. Per tutto il periodo dei lavori, lo specchio acqueo entro un raggio di 30 m dall'area di lavoro opportunamente segnalata, è interdetto alla navigazione, al transito, alla sosta e all'ormeggio.

(Capitaneria di Porto di Ortona - Ordinanza 6/2013)

**Carta 212**

(Scheda 272/2013)

## SEZIONE C

---

### C2 - AVVISI NTM III

---

- Avvisi NTM III annullati con il presente fascicolo:

0541/12	0556/12	0005/13	0013/13	0026/13	0029/13	0030/13
0039/13	0041/13	0042/13	0043/13			

- Avvisi NTM III in vigore:

0331/12	0375/12	0516/12	0004/13	0020/13	0035/13
0355/12	0469/12	0524/12	0014/13	0025/13	0038/13

- Nuovi Avvisi NTM III emessi con il presente fascicolo:

#### **0045/13 MEDITERRANEAN SEA - SPAIN**

Scientific operations in progress, with one autonomous underwater vehicle (GLIDER), surfacing every 6 hours, until 15 FEB13, along track joining:

- a) 39°30.4'N - 002°10.9'E;
- b) 39°12.9'N - 001°39.2'E;
- c) 39°14.3'N - 001°16.9'E;
- d) 38°58.9'N - 001°05.8'E;
- e) 38°59.2'N - 000°07.6'E.

Round trip.

**Carte 431 INT303 - 432 INT304**

(Scheda 305/2013)

#### **0047/13 WESTERN MEDITERRANEAN (BALEARIC - SARDINIA)**

Oceanographic data collection by means of autonomous underwater vehicle (GLIDER), surfacing every six hours, 1.5 meters length, from 31 JAN13 to 17 MAR13, along track joining:

- a) 39°49.46'N - 004°28.86'E;
- b) 39°49.46'N - 008°05.49'E, (on 23 FEB13)

Round trip.

**Carte 47 - 48 - 432 INT304 - 434 INT305 - 911 INT3304**

(Scheda 305/2013)

#### **0048/13 WESTERN MEDITERRANEAN**

Scientific research operations by R/V "LE SUROIT", 01 thru 22 FEB13 in area bounded by:

Parallels: 40-00N - 44-00N;

Meridians: 003-00E - 010-00E.

Wide berth requested minimum 4 miles.

**Carte 431 INT303 - 432 INT304**

(Scheda 305/2013)

#### **0049/13 TUNISIA EAST COAST**

A derelict trawler sunk in vicinity of the following position 34°56.0'N - 011°58.0'E. Dangerous to navigation.

**Carte 434 INT305 - 946 - 960**

(Scheda 305/2013)

#### **0051/13 EASTERN MEDITERRANEAN - EGYPT**

Platform "SCARABEO 6" established in 32°08.29'N - 030°46.17'E.

**Carta 439 INT308**

(Scheda 305/2013)

## SEZIONE C

### 0054/13 IONIAN SEA

Scientific research in progress, until further notice by R/V "NORDIC EXPLORER", supporting with M/V "ROMULUS" and M/V "THOR CHASER", towing 10000 metres long streamer with yellow tail buoy and flashing light at the end, in area bounded by:

- a) 36°09.5'N - 019°55.4'E;
- b) 37°06.8'N - 021°30.8'E;
- c) 37°50.0'N - 021°03.6'E;
- d) 37°59.5'N - 020°46.4'E;
- e) 38°05.9'N - 020°29.5'E;
- f) 38°00.8'N - 019°40.2'E.

Wide berth requested, minimum 8 miles astern and 5 miles abeam and ahead.

### Carte 435 INT306 - 436

(Scheda 305/2013)

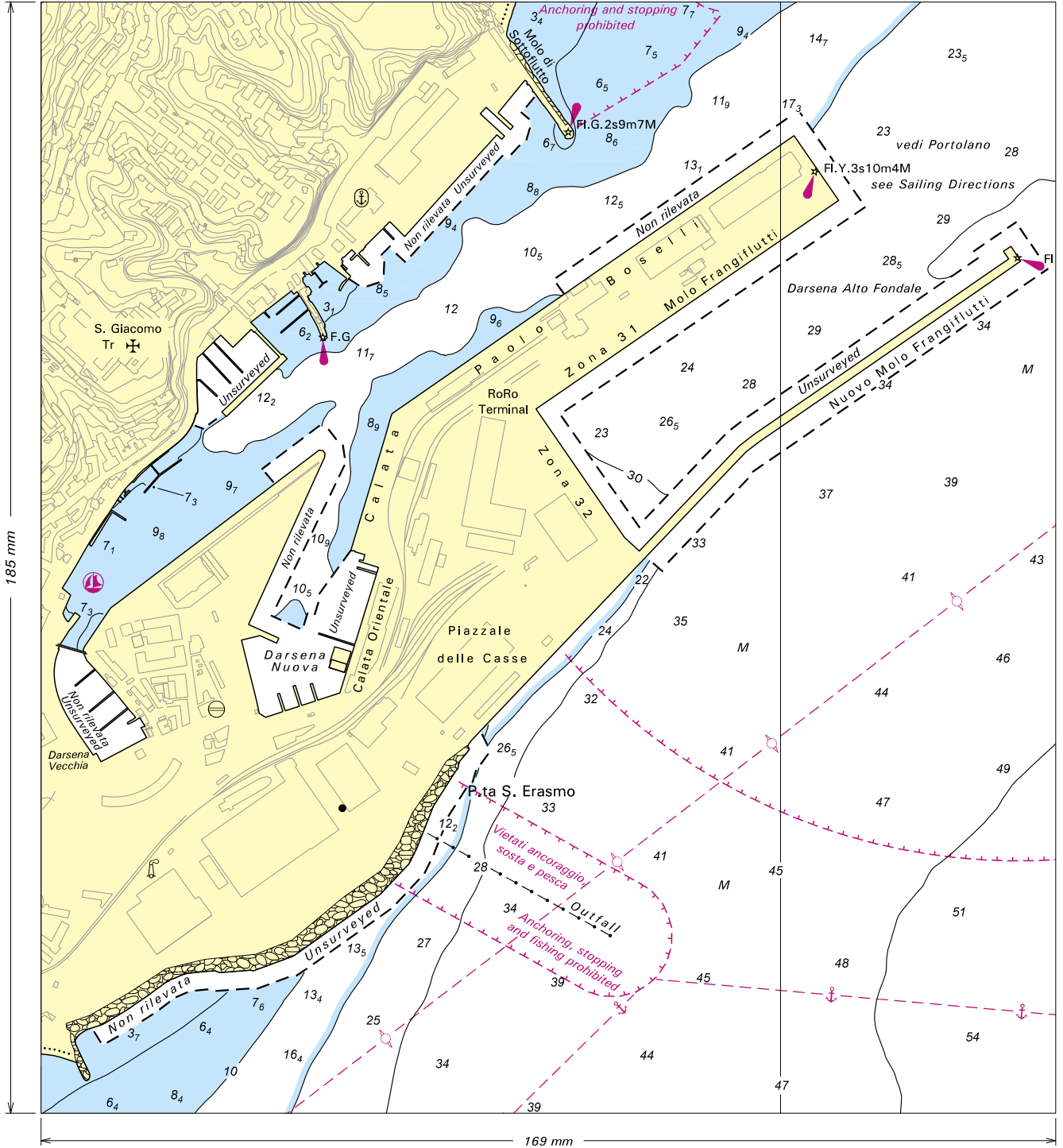
### 0060/13 MEDITERRANEAN AND BLACK SEAS

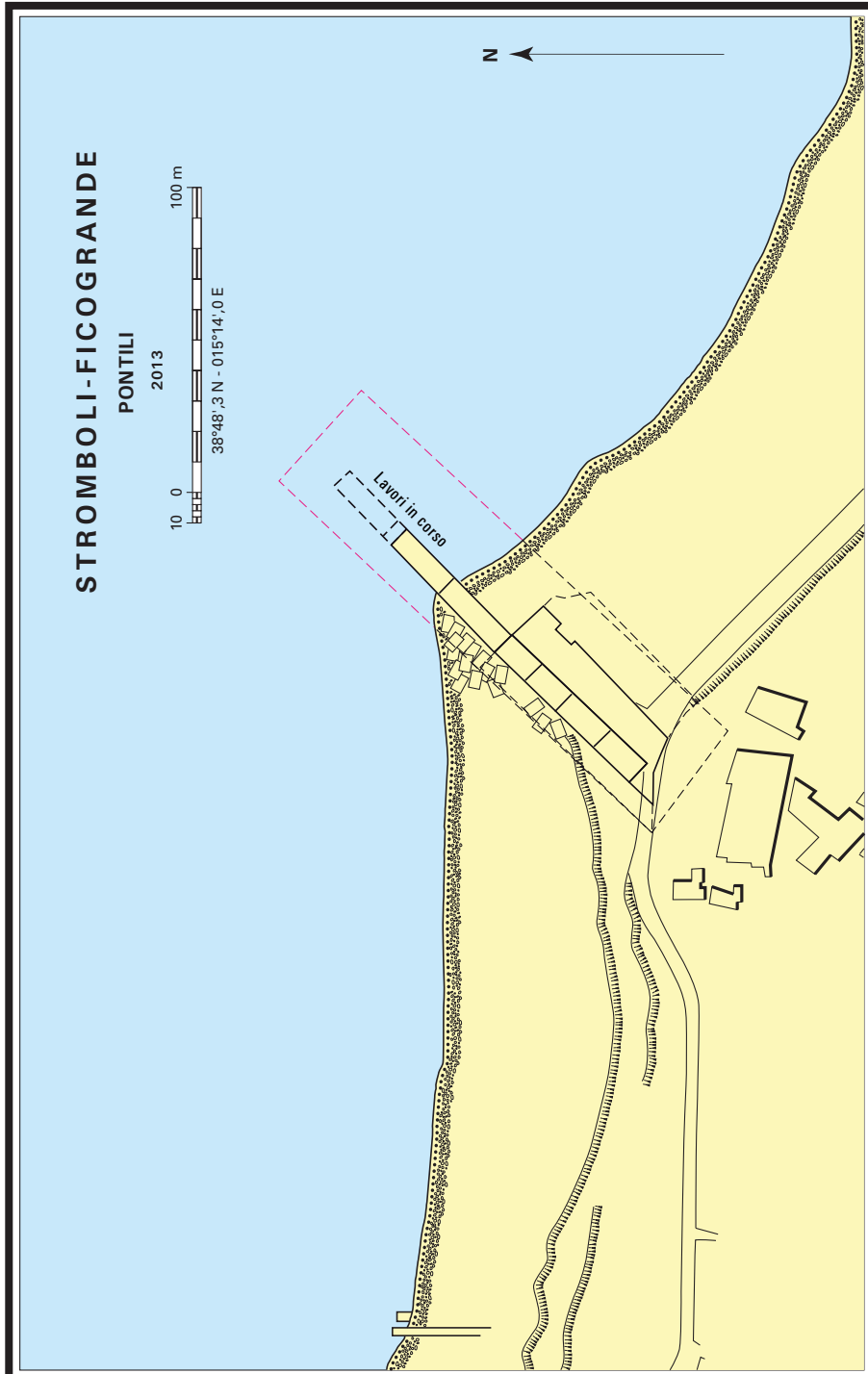
NAVAREA III Warnings in force on 12th FEB13 at 0600 UTC.

2012: 331, 375, 469, 516.

2013: 004, 014, 020, 025, 035, 038, 045, 047, 048, 049, 051, 054, 060.

(Scheda 359/2013)







# Scheda di segnalazione per notizie idrografiche/reclamo

La presente scheda può essere inviata tramite telefax al nr. 010 261400 o in busta regolarmente affrancata a:  
Istituto Idrografico della Marina – 16100 Genova P.C.

Indicare sempre il numero della carta o della pagina della pubblicazione a cui si fa riferimento. Vedi Premessa I.I. 3146 par. 1.

Carta Nautica n° \_\_\_\_\_ Portolano n° \_\_\_\_\_ pag. \_\_\_\_\_  
Carta Nautica da Diporto n.° \_\_\_\_\_ Elenco Fari pag. \_\_\_\_\_  
Radioservizi Parte Prima pag. \_\_\_\_\_ Radioservizi Parte Seconda pag. \_\_\_\_\_  
Avviso ai Naviganti n° \_\_\_\_\_ Informazione Nautica n° \_\_\_\_\_

## **NOTIZIA IDROGRAFICA** (All'attenzione dell'ufficio DD NN)

### DESCRIZIONE DELLA SEGNALAZIONE

---

---

---

---

---

---

### INDICAZIONI DEL MITTENTE

Data del rilievo: \_\_\_\_\_  
In navigazione: da \_\_\_\_\_ a \_\_\_\_\_  
Posizione: lat. \_\_\_\_\_ ; long. \_\_\_\_\_  
In porto a: \_\_\_\_\_ a bordo della \_\_\_\_\_

## **RECLAMO**

- Richiesta di riscontro formale (per iscritto)       Riscontro non richiesto  
 Richiesta di riscontro informale (telefonico)

Motivi del reclamo:

---

---

---

---

---

Eventuali richieste:

---

---

---

---

## **DATI DEL MITTENTE**

Qualifica (se dipendente): \_\_\_\_\_

Cognome e Nome: \_\_\_\_\_

Indirizzo: \_\_\_\_\_ Tel: \_\_\_\_\_

### Nota informativa (ex art. 13 D.Lgs. 196/2003):

I dati personali vengono trattati per finalità istituzionali e statistiche. Non verranno divulgati a terzi. La natura del conferimento è comunque facoltativa.

FIRMA DEL COMPILATORE

\_\_\_\_\_ li \_\_\_\_\_

\_\_\_\_\_