



# AVVISI AI NAVIGANTI

( PERIODICO QUINDICINALE )

5

Mercoledì 06 marzo 2013

## CONTENUTO DEL FASCICOLO

### SEZIONE A

- 1 - Indice degli Avvisi
- 2 - Comunicazioni e varie
- 3 - Annullamento AA.NN.

### SEZIONE B

- 1 - Avvisi per le CARTE
- 2 - Avvisi per i PORTOLANI
- 3 - Avvisi per i RADIOSERVIZI
- 4 - Avvisi di CARATTERE GENERALE
- 5 - Avvisi per i CATALOGHI
- 6 - Avvisi per L'ELENCO FARI

### SEZIONE C

- 1 - INFORMAZIONI NAUTICHE
- 2 - AVVISI NTM III

## ABBREVIAZIONI E SIMBOLI

- - Avviso di fonte italiana
- (P) - Avviso preliminare
- (T) - Avviso temporaneo
- (G) - Avviso generale
- (R) - Avviso di rettifica
- A.N. - Avviso ai Naviganti
- I.N. - Informazione Nautica

## NOTE

Per il razionale impiego del presente fascicolo consultare la "Premessa agli Avvisi ai Naviganti".

Gli **Avvisi urgenti** vengono radiodiffusi dalle stazioni costiere italiane (vedi Radioservizi, Parte I).

Gli **Avvisi importanti di fonte italiana** vengono segnalati direttamente ai principali servizi idrografici del mondo per la loro rapida diffusione.

I rilevamenti sono veri e contati da 000° a 360°; essi sono dati dal largo per i limiti dei settori di luce e per le istruzioni di navigazione; sono dati da punti fissi a terra per la definizione di posizioni.

Chiunque trovi inesattezze o lacune negli avvisi del presente fascicolo o possa fornire notizie che interessino la navigazione è pregato di darne sollecita comunicazione a: **Istituto Idrografico della Marina – Sezione Avvisi ai Naviganti/Informazioni Nautiche - 16100 Genova - Telefono 0102443281 - Telefax 010261400 - e-mail maridrografico.genova@marina.difesa.it**

Direttore Responsabile **Andrea Liaci**

Registrazione presso il Tribunale di Genova N. 1/86 del 14.01.1986

Gli Avvisi ai Naviganti possono essere consultati in Italia presso le Autorità Portuali; all'Estero presso i Consolati italiani o sul sito [www.marina.difesa.it](http://www.marina.difesa.it)

Tariffa **Regime Libero**: "Poste Italiane S.p.A. – Spedizione in abbonamento – 70% - DCB Genova"

Abbonamento annuo: Italia € 80,00 - Estero € 100,00

**SEZIONE A**

**A1 - INDICE DEGLI AVVISI**

**AVVISI PER LE CARTE**

Carta N°	Correzione N°	Avviso	Correzione precedente
2	83	5.1	(4.5/2013)
3	34	5.1	(24.8/2012)
6	70	5.2	(22.8/2012)
	71	5.4	
32	56	5.8	(23.15/2012)
33	103	5.8	(24.19/2012)
34	93	5.10	(15.22/2012)
58	13	5.1	(21.2/2012)
107	12	5.1	(21.2/2012)
148	10	5.6	(1.11/2013)
191	21	5.7	(3.15/2013)
204	34	5.8	(3.16/2013)
	35	5.9	
255	16	5.5	(3.13/2013)
293	1	5.3	
350 INT302	51	5.16	(23.17/2012)
436	133	5.16	(21.17/2012)
909 INT3300	137	5.1	(24.7/2012)
946	64	5.15	(24.22/2012)
960	56	5.15	(24.22/2012)
6003	64	5.12	(3.20/2013)
	65	5.13	
	66	5.14	
6109	33	5.11	(2.11/2013)
7005	11	5.1	(4.5/2013)
7090	12	5.8	(23.15/2012)
7103	12	5.10	(3.27/2012)
7308	7	5.1	(21.2/2012)
7369	10	5.3	(18.9/2012)
7490	2	5.8	(2.5/2013)
	3	5.9	

**AVVISI PER I PORTOLANI**

Portolano <b>P1</b> , ed. 2006 .....	5.17
Portolano <b>P5</b> , ed. 2007 .....	5.18
Portolano <b>P7</b> , ed. 2008 .....	5.19+5.27
Portolano <b>P8</b> , ed. 2008 .....	5.28+5.32

**AVVISI PER I RADIOSERVIZI**

Radioservizi <b>Parte I</b> , ed. 2009.....	5.33+5.38
---	-----------

**AVVISI DI CARATTERE GENERALE**

Premessa <b>I.I.3146</b> , ed. 2013 .....	5.39
---	------

## SEZIONE A

### AVVISI PER I CATALOGHI

Catalogo I.I.3001, ed. 2012.....	5.40-5.44
Catalogo I.I.3002, ed. 2011.....	5.45-5.46

### AVVISI PER ELENCO FARI

Elenco Fari I.I.3134, ed. 2012.....	5.47
-------------------------------------	------

### INFORMAZIONI NAUTICHE

D07005/13 GENOVA  
D08007/13 LA SPEZIA  
D09004/13 MARINA DI CARRARA  
D12006/13 MARINA DI GROSSETO  
D12007/13 LIVORNO  
G14003/13 OSTIA  
G16001/13 ISOLA D'ISCHIA  
G16002/13 PROCIDA  
G16003/13 PROCIDA  
I24003/13 ISOLA DI SALINA  
L51001/13 POZZALLO  
L53001/13 GELA  
N32002/13 CATANZARO MARINA  
S52003/13 FRANCAVILLA AL MARE

### AVVISI NTM III

0067/13 WESTERN MEDITERRANEAN SEA - ALGERIA  
0070/13 EASTERN MEDITERRANEAN SEA - EGYPT  
0073/13 EASTERN MEDITERRANEAN SEA - TUNISIA EAST COAST  
0074/13 EASTERN MEDITERRANEAN SEA - LEBANON  
0075/13 WESTERN MEDITERRANEAN SEA - TUNISIA NORTH COAST  
0078/13 EASTERN MEDITERRANEAN SEA - LIBYA  
0079/13 EASTERN MEDITERRANEAN SEA - LEBANON  
0081/13 EASTERN MEDITERRANEAN SEA - LEBANON  
0082/13 STRAIT OF ISTANBUL  
0083/13 MEDITERRANEAN SEA  
0084/13 MEDITERRANEAN AND BLACK SEAS

## SEZIONE A

---

### A2 - COMUNICAZIONI E VARIE

---

Con il presente Fascicolo AA.NN. entra in vigore l'edizione 2012 dell'**Elenco Fari e Segnali da Nebbia – Da Cannes (Francia) a Saranda (Albania) - I.I.3134.**  
La precedente edizione 2011 è annullata.

Nel presente Fascicolo AA.NN. sono stati emessi avvisi relativi alla nuova edizione 2012 dell'Elenco Fari.

Sono state promulgate le seguenti Carte Nautiche:

- 78 (Porti di Gaeta e Formia) – sostituisce ed annulla la carta n. 79.
- 2192 (Dal Faro di Alistro a Solenzara)

Sono in corso di distribuzione le seguenti Carte Nautiche:

- 5 (Dal Canale di Piombino al Promontorio Argentario e Scoglio Africa )
- 52 (Porto di Imperia)
- 195 (Litorale di Bari)

È in corso di distribuzione la Nuova Edizione 2013 del Catalogo generale delle carte e delle pubblicazioni nautiche - I.I.3001.

Le date di entrata in vigore verranno annunciate in questa stessa sezione del Fascicolo AA.NN. contestualmente agli avvisi per il catalogo I.I. 3001.

---

### A3 - ANNULLAMENTI AA.NN.

---

I seguenti Avvisi ai Naviganti, inseriti nelle pubblicazioni sotto indicate, sono annullati e pertanto devono essere distrutti:

Portolano P8, pag. 183

17.48/2010

Scheda 388/2013

## SEZIONE B

---

### B1 - AVVISI PER LE CARTE

---

#### MAR LIGURE - ITALIA



5.1 - 6-III-2013

##### Portofino - Relitto

##### Carta 58

1) Cancellare il relitto centrato in 44°17.939'N - 009°12.513'E.

2) Inserire un relitto storico (INT N - 26) e la relativa zona regolamentata di raggio **100 m** in 44°17.980'N - 009°12.550'E.

##### Carta 107

1) Cancellare il relitto circa in 44°17.94'N - 009°12.51'E.

2) Inserire un relitto storico (INT N - 26) e la relativa zona regolamentata di raggio **100 m** in 44°17.98'N - 009°12.55'E.

##### Carta 7308

1) Cancellare il relitto circa in 44°17.94'N - 009°12.51'E.

2) Inserire un relitto storico (INT N - 26) **Relitto storico** e la relativa zona regolamentata di raggio **0.05 M** in 44°17.98'N - 009°12.55'E.

##### Carta 2

Spostare il relitto da 44°17.90'N - 009°12.53'E a 44°17.94'N - 009°12.57'E.

##### Carte 3 - 7005

Spostare il relitto da 44°17.94'N - 009°12.51'E a 44°17.98'N - 009°12.56'E.

##### Carta 909 INT3300

Inserire un relitto (INT K - 29) in 44°17.9'N - 009°12.6'E

**Carte 2 (83) - 3 (2013-34) - 58 (2013-13) - 107 (2013-12) - 909 INT3300 (2013-137) - 7005 (11) - 7308 (2013-7)**

(Scheda 360/2013)

---

#### MAR TIRRENO - ITALIA



5.2 - 6-III-2013

##### Isola di Giannutri - Talloncino

Inserire il talloncino allegato nella parte corrispondente della carta.

**Avvertenze: le rappresentazioni grafiche ottenute da stampanti non professionali possono facilmente risultare distorte o deformate rispetto alle dimensioni originali; si raccomanda di verificare le quote confrontandole con quelle indicate ai margini.**

##### Carta 6 (2013-70)

(Scheda 379/2013)

---

#### MEDITERRANEO OCCIDENTALE - ITALIA (SARDEGNA)



5.3 - 6-III-2013

##### Oristano - Relitto

Inserire un relitto (INT K - 28) in 39°54.27'N - 008°29.60'E.

##### Carte 293 (2013-1) - 7369 (2013-10)

(Scheda 444/2013)

## SEZIONE B

### MAR TIRRENO - ITALIA



5.4 - 6-III-2013

**Civitavecchia - Talloncino**

Inserire il talloncino allegato nella parte corrispondente della carta.

**Avvertenze: le rappresentazioni grafiche ottenute da stampanti non professionali possono facilmente risultare distorte o deformate rispetto alle dimensioni originali; si raccomanda di verificare le quote confrontandole con quelle indicate ai margini.**

**Carta 6 (71)**

(Scheda 380/2013)

---

### MAR TIRRENO - ITALIA (SICILIA)



5.5 - 6-III-2013

**Palermo - Avvertenza**

1) Inserire la legenda **v.Avv** in:

a) 38°07.500'N - 013°22.500'E;

b) 38°07.900'N - 013°22.600'E.

2) Inserire nelle "AVVERTENZE":

**Porto di Palermo - Sono intervenuti sostanziali mutamenti rispetto a quanto rappresentato su questa carta relativamente al nuovo assetto del Porto mercantile e del Porto industriale. Per ulteriori dettagli relativamente allo stato dei luoghi e dei fondali contattare l'Autorità Marittima.**

**Carta 255 (16)**

(Scheda 434/2013)

---

### MARE IONIO - ITALIA



5.6 - 6-III-2013

**Taranto - Boa - Fondo sporco**

1) Cancellare la boa "B2" circa in 40°27.55'N - 017°14.38'E.

2) Inserire un simbolo di fondo sporco (INT K - 31) nel punto in 1).

**Carta 148 (10)**

(Scheda 432/2013)

---

### MARE ADRIATICO - ITALIA



5.7 - 6-III-2013

**Brindisi - Fanale - Legenda**

Cancellare il fanale, le caratteristiche e l'annessa legenda "exting" in 40°39.065'N - 017°58.409'E.

**Carta 191 (21)**

(Scheda 433/2013)

## SEZIONE B

### MARE ADRIATICO - ITALIA



5.8 - 6-III-2013

**Isole Tremiti - Riserva naturale - Zona regolamentata - Limite di intrattenimento del traffico**

#### Carta 204

#### RIQUADRO ANC°. DELLE I. TREMITI

- 1) Cancellare la zona di ancoraggio circolare "N1" centrata in 42°07.450'N - 015°30.375'E.
- 2) Inserire un limite di intrattenimento del traffico (INT M - 15) congiungente i punti:
  - a) 42°06.989'N - 015°29.825'E;
  - b) 42°06.814'N - 015°29.880'E, limite S riquadro,ed i punti:
  - c) 42°07.076'N - 015°30.223'E, costa;
  - d) 42°06.872'N - 015°30.288'E, limite titolo del riquadro.
- 3) Inserire una direzione consigliata (INT M - 11) orientata per **165°** in 42°06.930'N - 015°29.865'E.
- 4) Inserire una direzione consigliata (INT M - 11) orientata per **345°** in 42°07.000'N - 015°30.210'E.
- 5) Inserire la legenda **v.Avv.** in:
  - a) 42°07.000'N - 015°30.500'E;
  - b) 42°07.550'N - 015°30.000'E.

#### RIQUADRO ISOLE TREMITI

- 1) Cancellare le zone di ancoraggio circolari circa in:
  - a) 42°07.45'N - 015°30.38'E, "N1";
  - b) 42°06.60'N - 015°29.70'E, "D3".
- 2) Inserire un limite di intrattenimento del traffico (INT M - 15) congiungente i punti:
  - a) 42°06.69'N - 015°28.53'E;
  - b) 42°06.74'N - 015°27.70'E, limite W riquadro,ed i punti:
  - c) 42°06.59'N - 015°28.66'E, costa;
  - d) 42°06.25'N - 015°27.70'E, limite W riquadro.
- 3) Inserire una direzione consigliata (INT M - 11) orientata per **275°** in 42°06.65'N - 015°28.00'E.
- 4) Inserire una direzione consigliata (INT M - 11) orientata per **064°** in 42°06.40'N - 015°28.00'E.
- 5) Inserire un limite di intrattenimento del traffico (INT M - 15) congiungente i punti:
  - a) 42°06.99'N - 015°29.83'E;
  - b) 42°06.23'N - 015°30.08'E;
  - c) 42°06.08'N - 015°30.00'E;
  - d) 42°05.33'N - 015°28.80'E, limite S riquadro,ed i punti:
  - e) 42°07.08'N - 015°30.23'E, costa;
  - f) 42°06.29'N - 015°30.48'E;
  - g) 42°05.88'N - 015°30.31'E;
  - h) 42°05.33'N - 015°29.39'E, limite S riquadro.
- 6) Inserire una direzione consigliata (INT M - 11) orientata per **165°** in 42°06.65'N - 015°30.00'E.
- 7) Inserire una direzione consigliata (INT M - 11) orientata per **345°** in 42°06.65'N - 015°30.28'E.
- 8) Inserire una direzione consigliata (INT M - 11) orientata per **230°** in 42°05.60'N - 015°29.30'E.
- 9) Inserire una direzione consigliata (INT M - 11) orientata per **050°** in 42°05.47'N - 015°29.50'E.
- 10) Inserire la legenda **v.Avv.** in:
  - a) 42°08.00'N - 015°28.00'E;
  - b) 42°06.00'N - 015°32.00'E.

11) Inserire nelle "AVVERTENZE":

**Limitazioni alle navi mercantili – Con decreto 02/03/2012 è stato vietato il transito alle navi mercantili adibite al trasporto merci e passeggeri superiori alle 500 t di stazza lorda nella fascia di mare esterna ai parchi ed alle aree protette nazionali. Per i dettagli consultare il Portolano.**

segue

## SEZIONE B

### Carta 7490

1) Cancellare le zone di ancoraggio circolari circa in:

- a) 42°07.49'N - 015°30.37'E, "N1";
- b) 42°06.64'N - 015°29.70'E, "D3".

2) Inserire un limite di intrattenimento del traffico (INT M - 15) congiungente i punti:

- a) 42°06.73'N - 015°28.52'E, costa;
  - b) 42°06.76'N - 015°28.04'E, limite W carta,
- ed i punti:
- c) 42°06.63'N - 015°28.66'E, costa;
  - d) 42°06.41'N - 015°28.04'E, limite W carta.

3) Inserire una direzione consigliata (INT M - 11) orientata per **275°** in 42°06.70'N - 015°28.35'E.

4) Inserire una direzione consigliata (INT M - 11) orientata per **064°** in 42°06.55'N - 015°28.35'E.

5) Inserire un limite di intrattenimento del traffico (INT M - 15) congiungente i punti:

- a) 42°07.03'N - 015°29.81'E;
  - b) 42°06.27'N - 015°30.08'E;
  - c) 42°06.12'N - 015°30.01'E;
  - d) 42°05.28'N - 015°28.66'E;
  - e) 42°05.16'N - 015°28.04'E, limite W carta,
- ed i punti:
- f) 42°07.12'N - 015°30.22'E, costa;
  - g) 42°06.33'N - 015°30.48'E;
  - h) 42°05.92'N - 015°30.31'E;
  - i) 42°05.11'N - 015°28.96'E, limite S carta.

6) Inserire una direzione consigliata (INT M - 11) orientata per **230°** in 42°05.65'N - 015°29.32'E.

7) Inserire una direzione consigliata (INT M - 11) orientata per **050°** in 42°05.55'N - 015°29.55'E.

8) Inserire una direzione consigliata (INT M - 11) orientata per **165°** in 42°06.60'N - 015°29.95'E.

9) Inserire una direzione consigliata (INT M - 11) orientata per **345°** in 42°06.65'N - 015°30.28'E.

10) Inserire la legenda **v.Avv.** in:

- a) 42°09.00'N - 015°29.00'E;
- b) 42°06.00'N - 015°30.00'E.

11) Inserire nelle "AVVERTENZE":

**Limitazioni alle navi mercantili – Con decreto 02/03/2012 è stato vietato il transito alle navi mercantili adibite al trasporto merci e passeggeri superiori alle 500 t di stazza lorda nella fascia di mare esterna ai parchi ed alle aree protette nazionali. Per i dettagli consultare il Portolano.**

### Carta 32

1) Inserire un limite di riserva naturale (INT N - 22) congiungente i punti:

- a) 42°08.27'N - 015°30.00'E;
- b) 42°08.50'N - 015°30.50'E;
- c) 42°08.40'N - 015°32.00'E;
- d) 42°07.50'N - 015°31.50'E;
- e) 42°05.50'N - 015°29.00'E;
- f) 42°05.80'N - 015°28.10'E;
- g) 42°06.35'N - 015°28.15'E;
- h) 42°06.70'N - 015°28.20'E;
- i) 42°07.50'N - 015°28.30'E;
- j) punto in a).

2) Inserire la legenda **v.Avv.** in 42°05.80'N - 015°28.40'E.

3) Inserire un limite di zona regolamentata (INT N - 2.1) (bordato in tinta per evidenziare) equidistante **2M** da ogni punto della riserva naturale in 1).

segue



## SEZIONE B

4) Inserire la legenda **v.Avv.** in:

- a) 42°04.50'N - 015°29.00'E;
- b) 42°09.00'N - 015°33.50'E.

5) Inserire un limite di intrattenimento del traffico (INT M - 15) congiungente i punti:

- a) 42°06.69'N - 015°28.53'E, costa;
- b) 42°06.89'N - 015°25.51'E, limite esistente,  
ed i punti:
- c) 42°06.59'N - 015°28.66'E, costa;
- d) 42°05.44'N - 015°25.46'E, limite esistente.

6) Inserire una direzione consigliata (INT M - 11) orientata per **275°** in 42°06.60'N - 015°26.80'E.

7) Inserire una direzione consigliata (INT M - 11) orientata per **064°** in 42°06.00'N - 015°26.40'E.

8) Inserire un limite di intrattenimento del traffico (INT M - 15) congiungente i punti:

- a) 42°06.99'N - 015°29.83'E;
- b) 42°06.23'N - 015°30.06'E;
- c) 42°06.08'N - 015°30.01'E;
- d) 42°05.24'N - 015°28.66'E;
- e) 42°04.69'N - 015°25.86'E, limite esistente,  
ed i punti:
- f) 42°07.08'N - 015°30.26'E, costa;
- g) 42°06.29'N - 015°30.48'E;
- h) 42°05.88'N - 015°30.31'E;
- i) 42°04.89'N - 015°28.66'E;
- j) 42°04.39'N - 015°26.11'E, limite esistente.

9) Inserire una direzione consigliata (INT M - 11) orientata per **256°** in 42°04.80'N - 015°26.90'E.

10) Inserire una direzione consigliata (INT M - 11) orientata per **076°** in 42°04.80'N - 015°27.70'E.

### Carta 33

1) Inserire un limite di riserva naturale (INT N - 22) congiungente i punti:

- a) 42°08.25'N - 015°30.09'E;
- b) 42°08.48'N - 015°30.59'E;
- c) 42°08.38'N - 015°32.09'E;
- d) 42°07.48'N - 015°31.59'E;
- e) 42°05.48'N - 015°29.09'E;
- f) 42°05.78'N - 015°28.19'E;
- g) 42°06.33'N - 015°28.24'E;
- h) 42°06.68'N - 015°28.29'E;
- i) 42°07.48'N - 015°28.39'E;
- j) punto in a).

2) Inserire la legenda **v.Avv.** in 42°05.78'N - 015°28.50'E.

3) Inserire un limite di zona regolamentata (INT N - 2.1) (bordato in tinta per evidenziare) equidistante **2M** da ogni punto della riserva naturale in 1) e delimitato ad E dal limite della carta.

4) Inserire la legenda **v.Avv.** in:

- a) 42°04.48'N - 015°29.00'E;
- b) 42°09.50'N - 015°31.00'E.

5) Inserire un limite di intrattenimento del traffico (INT M - 15) congiungente i punti:

- a) 42°06.67'N - 015°28.62'E, costa;
- b) 42°06.87'N - 015°25.60'E, limite esistente,  
ed i punti:
- c) 42°06.57'N - 015°28.75'E, costa;
- d) 42°05.42'N - 015°25.55'E, limite esistente.

6) Inserire una direzione consigliata (INT M - 11) orientata per **275°** in 42°06.58'N - 015°26.89'E.

7) Inserire una direzione consigliata (INT M - 11) orientata per **064°** in 42°05.98'N - 015°26.49'E.

segue

## SEZIONE B

8) Inserire un limite di intrattenimento del traffico (INT M - 15) congiungente i punti:

- a) 42°06.97'N - 015°29.92'E;
- b) 42°06.21'N - 015°30.17'E;
- c) 42°06.06'N - 015°30.10'E;
- d) 42°05.22'N - 015°28.75'E;
- e) 42°04.67'N - 015°25.95'E, limite esistente, ed i punti:
- f) 42°07.06'N - 015°30.35'E, costa;
- g) 42°06.27'N - 015°30.57'E;
- h) 42°05.86'N - 015°30.40'E;
- i) 42°04.87'N - 015°28.75'E;
- j) 42°04.37'N - 015°26.20'E, limite esistente.

9) Inserire una direzione consigliata (INT M - 11) orientata per **256°** in 42°04.78'N - 015°26.99'E.

10) Inserire una direzione consigliata (INT M - 11) orientata per **076°** in 42°04.78'N - 015°27.79'E.

### Carta 7090

1) Inserire un limite di riserva naturale (INT N - 22) congiungente i punti:

- a) 42°08.31'N - 015°30.00'E;
- b) 42°08.54'N - 015°30.50'E;
- c) 42°08.44'N - 015°32.00'E;
- d) 42°07.54'N - 015°31.50'E;
- e) 42°05.54'N - 015°29.00'E;
- f) 42°05.84'N - 015°28.10'E;
- g) 42°06.39'N - 015°28.15'E;
- h) 42°06.74'N - 015°28.20'E;
- i) 42°07.54'N - 015°28.30'E;
- j) punto in a).

2) Inserire la legenda **v.Avv.** in 42°05.84'N - 015°28.40'E.

3) Inserire un limite di zona regolamentata (INT N - 2.1) (bordato in tinta per evidenziare) equidistante **2M** da ogni punto della riserva naturale in 1).

4) Inserire la legenda **v.Avv.** in:

- a) 42°04.54'N - 015°29.00'E;
- b) 42°09.04'N - 015°33.50'E.

5) Inserire un limite di intrattenimento del traffico (INT M - 15) congiungente i punti:

- a) 42°06.73'N - 015°28.52'E, costa;
- b) 42°06.93'N - 015°25.51'E, limite esistente, ed i punti:
- c) 42°06.63'N - 015°28.66'E, costa;
- d) 42°05.48'N - 015°25.46'E, limite esistente.

6) Inserire una direzione consigliata (INT M - 11) orientata per **275°** in 42°06.64'N - 015°26.80'E.

7) Inserire una direzione consigliata (INT M - 11) orientata per **064°** in 42°06.04'N - 015°26.40'E.

8) Inserire un limite di intrattenimento del traffico (INT M - 15) congiungente i punti:

- a) 42°07.03'N - 015°29.81'E;
- b) 42°06.27'N - 015°30.08'E;
- c) 42°06.12'N - 015°30.01'E;
- d) 42°05.28'N - 015°28.66'E;
- e) 42°04.73'N - 015°25.86'E, limite esistente, ed i punti:
- f) 42°07.12'N - 015°30.22'E, costa;
- g) 42°06.33'N - 015°30.48'E;
- h) 42°05.92'N - 015°30.31'E;
- i) 42°04.93'N - 015°28.66'E;
- j) 42°04.43'N - 015°26.11'E, limite esistente.

9) Inserire una direzione consigliata (INT M - 11) orientata per **256°** in 42°04.84'N - 015°26.90'E.

10) Inserire una direzione consigliata (INT M - 11) orientata per **076°** in 42°04.84'N - 015°27.70'E.

**Carte 32 (2013-56) - 33 (2013-103) - 204 (34) - 7090 (2013-12) - 7490 (2)**

(Scheda 322/2013)

## SEZIONE B

### MARE ADRIATICO - ITALIA



5.9 - 6-III-2013

#### Isole Tremiti - Linea elettrica con piloni

##### Carta 204

##### RIQUADRO ANC°. DELLE I. TREMITI

1) Cancellare le legende "Elettrodotta aereo" centrate in:

- a) 42°07.200'N - 015°30.070'E;
- b) 42°07.250'N - 015°29.820'E.

2) Modificare in una linea elettrica con piloni ed altezza utile di sicurezza **15 m** (INT D - 26) i limiti marittimi compresi tra i punti:

- a) 42°07.165'N - 015°30.145'E, Pil.ne;
  - b) 42°07.268'N - 015°29.978'E, Pil.ne,
- ed i punti:
- c) 42°07.275'N - 015°29.891'E, Pil.ne;
  - d) 42°07.238'N - 015°29.722'E, Pil.ne.

##### RIQUADRO I. TREMITI

Modificare in una linea elettrica con piloni ed altezza utile di sicurezza **15 m** (INT D - 26) i limiti marittimi compresi tra i punti:

- a) 42°07.17'N - 015°30.15'E, Pil.ne;
  - b) 42°07.27'N - 015°29.98'E, Pil.ne,
- ed i punti:
- c) 42°07.28'N - 015°29.89'E, Pil.ne;
  - d) 42°07.24'N - 015°29.72'E, Pil.ne.

##### Carta 7490

Inserire l'altezza utile di sicurezza **15 m** alle linee elettriche con piloni centrate circa in:

- a) 42°07.25'N - 015°30.07'E;
- b) 42°07.30'N - 015°29.82'E.

##### Carte 204 (35) - 7490 (3)

(Scheda 410/2013)

---

### MARE ADRIATICO - ITALIA



5.10 - 6-III-2013

#### Torre di Cerrano - Zona regolamentata - Avvertenza

##### Carta 34

1) Inserire un limite di zona regolamentata (INT N - 2.1) (bordato in tinta per evidenziare) congiungente i punti:

- a) 42°38.48'N - 014°02.90'E, costa;
- b) 42°38.90'N - 014°04.15'E;
- c) 42°39.45'N - 014°07.80'E;
- d) 42°39.40'N - 014°09.35'E;
- e) 42°38.50'N - 014°10.70'E;
- f) 42°36.20'N - 014°12.60'E;
- g) 42°35.10'N - 014°12.70'E;
- h) 42°34.50'N - 014°12.20'E;
- i) 42°32.50'N - 014°09.90'E;
- j) 42°32.00'N - 014°08.70'E, costa.

2) Inserire la legenda **v. Avv. N.4** in 42°38.00'N - 014°09.00'E.

3) Inserire nelle "AVVERTENZE":

**AVVERTENZA N. 4 - Limitazioni alle navi mercantili - Con decreto 02/03/2012 è stato vietato il transito alle navi mercantili adibite al trasporto merci e passeggeri superiori alle 500 t di stazza lorda nella fascia di mare esterna ai parchi ed alle aree protette nazionali. Per i dettagli consultare il Portolano.**

segue

## SEZIONE B

### Carta 7103

1) Inserire un limite di zona regolamentata (INT N - 2.1) (bordato in tinta per evidenziare) congiungente i punti:

- a) 42°38.54'N - 014°02.81'E, costa;
- b) 42°38.96'N - 014°04.06'E;
- c) 42°39.51'N - 014°07.71'E;
- d) 42°39.46'N - 014°09.26'E;
- e) 42°38.56'N - 014°10.61'E;
- f) 42°36.26'N - 014°12.51'E;
- g) 42°35.16'N - 014°12.61'E;
- h) 42°34.56'N - 014°12.11'E;
- i) 42°32.56'N - 014°09.81'E;
- j) 42°32.06'N - 014°08.61'E, costa.

2) Inserire la legenda **v. Avv.** in 42°38.06'N - 014°08.91'E.

3) Inserire nelle "AVVERTENZE":

**Limitazioni alle navi mercantili - Con decreto 02/03/2012 è stato vietato il transito alle navi mercantili adibite al trasporto merci e passeggeri superiori alle 500 t di stazza lorda nella fascia di mare esterna ai parchi ed alle aree protette nazionali. Per i dettagli consultare il Portolano.**

**Carte 34 (2013-93) - 7103 (2013-12)**

(Scheda 399/2013)

---

### MARE ADRIATICO - CROAZIA

**5.11 - 6-III-2013**

#### **Sibenik - Fondali**

1) Cancellare i fondali circa in:

- a) 43°43.65'N - 015°53.83'E, "6<sub>7</sub>";
- b) 43°43.63'N - 015°53.85'E, "8<sub>7</sub>".

2) Inserire un fondale (INT I - 10) **9** in 43°43.64'N - 015°53.84'E.

(Split Avv. n° 8-1/13)

**Carta 6109 (33)**

(Scheda 435/2013)

---

### MARE ADRIATICO - CROAZIA

**5.12 - 6-III-2013**

#### **Mala Stinica - Fanale**

Modificare in **FI(3)WR.8s8m5/3M** le caratteristiche del fanale circa in 44°43.30'N - 014°53.50'E.

(Split Avv. n° 3-1/13)

**Carta 6003 (64)**

(Scheda 435/2013)

---

### MARE ADRIATICO - CROAZIA

**5.13 - 6-III-2013**

#### **Rab - Fanale**

Inserire un fanale (INT P - 1) **FI.G.3s8m4M** in 44°42.38'N - 014°52.28'E.

(Split Avv. n° 1-1/13)

**Carta 6003 (65)**

(Scheda 435/2013)

## SEZIONE B

### MARE ADRIATICO - CROAZIA

5.14 - 6-III-2013

**Ilovik - Meda**

Inserire una meda luminosa di colorazione diurna **R** (INT Q - 81) **FI(2)R.5s2M** in 44°27.85'N - 014°32.83'E.

(Split Avv. n° 4-1/13)

**Carta 6003 (66)**

(Scheda 435/2013)

---

### MEDITERRANEO ORIENTALE - TUNISIA

5.15 - 6-III-2013

**Secche di Kerkenha - Relitto**

Inserire un relitto (INT K - 28) in 34°56.0'N - 011°58.0'E.

(Cadiz Ntm III 049/13)

**Carte 946 (2013-64) - 960 (2013-56)**

(Scheda 305/2013)

---

### MAR DI MARMARA - TURCHIA

(R)

5.16 - 6-III-2013

**Mar di Marmara - Fondali - Isobata**

**Carta 436**

1) Cancellare il fondale "49" circa in 40°26.0'N - 026°55.5'E.

2) Inserire un fondale (INT I - 10) **186** in 40°24.5'N - 026°55.5'E.

3) Inserire un'isobata (INT I - 30) dei **20 m** a circoscrivere il fondale in 2).

**N.B.: Su alcune copie la correzione risulta già apportata.**

**Carta 350 INT302**

Cancellare l'isobata dei 50 m centrata circa in 40°26.0'N - 026°55.5'E.

(Taunton Avv. n° 4568/12)

**Carte 350 INT302 (2013-51) - 436 (2013-133)**

(Scheda 2482/2012)

---

B2 - AVVISI PER I PORTOLANI

---

MAR LIGURE - ITALIA



5.17 - 6-III-2013

**La Spezia - Informazioni portuali**

1) **Sostituire le righe 2 ÷ 5 con:**

«**Rada esterna** del porto: fascia delle acque del Golfo compresa tra la congiungente "Scoglio del Tinetto, boa sferica circa in 44°01.0'N - 009°54.5'E e Punta Bianca";».

2) **Sostituire le righe 10 ÷ 36 con:**

«**Istruzioni per entrare o uscire** - Per l'atterraggio al porto le navi mercantili devono attenersi alle normative previste dal regolamento internazionale per prevenire gli abbordi in mare e successive modifiche, dalle pubblicazioni nautiche, nonché alle particolari prescrizioni stabilite dall'Autorità Marittima anche in dipendenza di esigenze operative della Base Navale della Marina Militare.

E' istituito il seguente schema di separazione del traffico:

- **Area di Precauzione** all'interno della quale le navi in ingresso o in uscita dovranno opportunamente mantenere la propria dritta;
- **Zona di intrattenimento del traffico;**
- **Corsia di Traffico in entrata**, denominata "**Rotta di Mezzo**", definita dal canale ampio 300 m;
- **Corsia di Traffico in uscita**, denominata "**Rotta di Ponente**", definita dal canale ampio 300 m è destinata alle navi mercantili in uscita di s.l. superiore a 500 t;
- **Rotta a doppio senso di traffico**, denominata "**Rotta di Levante**", definita dal canale ampio 200 m.

**Prescrizioni** – La **Rotta di Levante** è utilizzabile dalle navi militari e da quelle mercantili provenienti da o dirette a S, aventi stazza lorda inferiore alle 500 t e pescaggio inferiore a 5 m, nonché dal naviglio minore.

La **Rotta di Mezzo** è obbligatoria per tutte le navi mercantili in arrivo, aventi stazza lorda superiore alle 500 t. Essa attraversa per un tratto la zona T 803 e deve essere intrapresa attraverso la zona di intrattenimento del traffico. L'accesso dovrà avvenire esclusivamente attraverso la congiungente i punti:

**A)** 44° 01.150' N - 009° 56,910'E;

**B)** 44° 00.160' N - 009° 55,540'E.

Le navi destinate ai punti di fonda della rada esterna devono instradarsi nella "Rotta di Mezzo" lasciandola per il raggiungimento del punto di fonda assegnato.

Le navi che lasciano i punti di fonda della rada esterna per altre destinazioni o che si trasferiscono in rada interna devono percorrere la "Rotta di Mezzo", previa autorizzazione all'accesso da parte del "Vessel Traffic Service", contattabile sul Canale 74 VHF, senza il vincolo dell'accesso attraverso la zona di intrattenimento del traffico.

**Avvertenza** - Tutte le navi che percorrono la Rotta di Mezzo devono navigare con cautela assicurandosi preventivamente che la zona T 803 sia libera. Devono, pertanto, adeguarsi alle informazioni di cui agli avvisi urgenti ai naviganti (AVURNAV) ed alle indicazioni del "Vessel Traffic Service" della Spezia, nonché delle unità militari contattabili su VHF Canale 16 eventualmente in pattugliamento lungo i limiti laterali dell'area.».

**Portolano P1, ed. 2006, pag. 162**

(Scheda 111/2013)

(Sostituisce l'A.N. 3.21/2013).

## SEZIONE B

### MARE IONIO - ITALIA



5.18 - 6-III-2013

#### Taranto Mar Grande - Boe da ormeggio

Al presente Fascicolo AA.NN. è allegato il nuovo pianetto "Taranto Mar Grande - Situazione Boe" in sostituzione di quello esistente.

Portolano P5, ed. 2007, pag. 203

(Scheda 432/2013)

(Sostituisce l'A.N. 11.29/2011).

---

### MARE ADRIATICO - ITALIA



5.19 - 6-III-2013

#### Vieste - Informazioni Portuali

##### Sostituire le righe 33 ÷ 34 con:

«**Avvertenze** - Tutte le unità con pescaggio superiore a 2,5 m che intendono entrare/uscire dal porto di Vieste, dovranno prestare un'attenta valutazione fatta con la diligente e prudente esperienza marinara, specie in caso di condimeteo marine avverse, a causa di importanti fenomeni di insabbiamento.

Stessa ponderatezza per le unità aventi pescaggio inferiore a 2,5 m che intendono raggiungere i pontili e i moli all'interno del porto.

E' fatto obbligo alle unità che rientrano nelle seguenti tipologie:

- tutte le unità da diporto iscritte in pubblici registri;
- tutte le unità adibite al trasporto di un numero uguale o maggiore a cinque persone compreso l'equipaggio;
- tutte le unità con pescaggio compreso tra 1 m e 2,5 m di contattare la Sala Operativa dell'Ufficio Circondariale Marittimo di Vieste almeno 500 m prima dell'ingresso nel porto o in uscita dopo l'avvenuto disormeggio e comunque non oltre il superamento della direttrice del Molo di San Lorenzo.»

Portolano P7, ed. 2008, pag. 109

(Scheda 418/2013)

---

### MARE ADRIATICO - ITALIA



5.20 - 6-III-2013

#### Isole Tremiti - Informazioni portuali

##### Sostituire le righe 18 ÷ 43 con:

«All'interno della fascia di mare che si estende per 2 M marine dal perimetro esterno della riserva marina delle Isole Tremiti, sono **vietati** la navigazione, la sosta e l'ancoraggio a tutte le unità navali superiori a 500 t.s.l..(D.M. 2 Marzo 2012).

Sono esenti dai divieti le unità navali che effettuano il servizio di continuità territoriale per il trasporto di merci e passeggeri nonché il rifornimento di acqua alle stesse isole.

Le unità di cui sopra intenzionate a raggiungere/lasciare le banchine di ormeggio devono percorrere le zone di mare di "intrattenimento del traffico" riportate sulle carte nautiche, secondo le direzioni consigliate (mantenendo la dritta in entrata ed in uscita).

E' fatto **divieto assoluto** alle navi che trasportano o abbiano trasportato "sostanze nocive", "prodotti chimici pericolosi allo stato liquido o gassoso", "merci pericolose", ma sprovviste di certificato di "non pericolosità", di sostare nelle zone di ancoraggio delle Isole Tremiti per motivi diversi da:

- avverse condimeteo;
- forza maggiore;
- avaria.

segue

## SEZIONE B

**Prescrizioni** – Le navi adibite al servizio di continuità territoriale con le Isole Tremiti superiori a 500 t.s.l. potranno usufruire, per la sosta, di accosto preferenziale presso la banchina di San Nicola.

Eventuali deroghe potranno essere concordate con l'Autorità Marittima competente in relazione a particolari condizioni meteo-marine in atto;

Le zone di ancoraggio destinate alle navi inferiori a 500 t.s.l. sono segnate sulle carte nautica 32 -204.

**Divieto** – E' vietato transitare, con unità maggiori e/o unità a vela, nel canale compreso fra le isole Cretaccio e San Domino.».

**Portolano P7, ed. 2008, pag. 124**

(Scheda 322/2013)

(Sostituisce l'A.N. 18.40/2012).

---

### MARE ADRIATICO - ITALIA



**5.21 - 6-III-2013**

**Isole Tremiti - Segnalamenti Marittimi**

**Sostituire le righe 22 ÷ 24 con:**

«Cavi elettrici - Per la presenza di un **elettrodotto aereo** tra le isole S.Domino, Il Cretaccio e San Nicola, è **interdetta** la navigazione a tutte le unità navali con altezza massima dal livello del mare superiore a 15 m.».

**Portolano P7, ed. 2008, pag. 128**

(Scheda 410/2013)

---

### MARE ADRIATICO - ITALIA



**5.22 - 6-III-2013**

**Vasto - Porticciolo Le Marinelle**

**Al presente Fascicolo AA.NN. è allegato il nuovo pianetto di "Le Marinelle, porticciolo".**

**Portolano P7, ed. 2008, pag. 138**

(Scheda 1613/2012)

---

### MARE ADRIATICO - ITALIA



**5.23 - 6-III-2013**

**Ortona - Informazioni portuali**

**1) Sostituire la riga 35 con:**

«**ORTONA** (Carta n. 212) (Figura 46) – Si stende su un piccolo promontorio giallastro (72)».

**2) Sostituire la riga 40 con:**

«Alla radice del Molo Sud si notano alcuni capannoni di colore mattone.».

**Portolano P7, ed. 2008, pag. 145**

(Scheda 2416/2012)



## SEZIONE B

### MARE ADRIATICO - ITALIA



5.24 - 6-III-2013

#### Ortona - Informazioni portuali

##### Sostituire la riga 10 con:

«raggio di 0,5 M dall'imboccatura del porto di Ortona e dall'estremità del Nuovo Molo Guardiano Nord è **vietato** sostare ed ancorare.».

Portolano P7, ed. 2008, pag. 147

(Scheda 2416/2012)

### MARE ADRIATICO - ITALIA



5.25 - 6-III-2013

#### Ortona - Informazioni portuali

##### Sostituire le righe 1 ÷ 35 con:

«**Porto di Ortona** - Completamente artificiale, è racchiuso tra due dighe foranee, Nuovo Molo Guardiano Nord e Molo Sud..

Il **Nuovo Molo Guardiano Nord**, è lungo circa 1.400 m e banchinato per i primi 950 m dalla radice (Banchina Commerciale e Banchina Nord Nuova).

Il **Molo Sud**, lungo 1.100 m circa e banchinato per i primi 350 m dalla radice (Banchina Saraceni). Dal lato interno del Molo Sud si diparte, perpendicolarmente, a circa 350 m dalla radice, un **molo** (Molo Turistico) banchinato sul lato W che delimita una darsena turistica dove sono presenti alcuni pontili galleggianti.

**Destinazione delle banchine e pescaggi (2012) - E'** la seguente:

MOLI E BANCHINE				Dimensioni delle unità
Denominazione	Uso prevalente	Lunghezza (m)	Pescaggio operativo (m)	Lunghezza (m)
Banchina Nord Nuova	Commerciale	457	6,80	200
Molo Martello	Commerciale	130	5,70	130
Banchina di Riva	Commerciale	236	5,70	180
Banchina di Riva Nuova	Commerciale	260	5,70	180
Banchina Commerciale	Pescherecci	400	1,30 + 5,50	50

In condizioni sfavorevoli (moto ondosso all'imboccatura, risacca e bassa marea) tali dimensioni sono suscettibili di riduzione.».

Portolano P7, ed. 2008, pag. 149

(Scheda 2416/2012)

(Sostituisce l'A.N. 19.33/2012).

### MARE ADRIATICO - ITALIA



5.26 - 6-III-2013

#### Ortona - Scogliere

##### Sostituire le righe 9 ÷ 13 con:

«**Scogliere** - Nella zona di mare antistante il litorale a N del fiume Foro, vi sono **barriere** sommerse, semisommerse e soffolte **pericolose per la navigazione**. E' inoltre presente in prossimità della sponda N del fiume un **pennello**, lungo 35 m, perpendicolare alla costa.».

Portolano P7, ed. 2008, pag. 151

(Scheda 2416/2012)

## SEZIONE B

### MARE ADRIATICO - ITALIA



5.27 - 6-III-2013

#### Silvi - Area Marina Protetta

##### Inserire dopo la riga 11:

«**Divieti** - Nella fascia di mare che si estende per 2 M dal perimetro esterno dell'Area Marina Protetta "Torre del Cerrano" **sono vietati** la navigazione, l'ancoraggio e la sosta delle navi mercantili superiori a 500 t di s.l. adibite al trasporto di merci e passeggeri.

Qualora, per particolari situazioni che potessero mettere a repentaglio la sicurezza della navigazione e la salvaguardia della vita umana in mare, i Comandanti delle navi mercantili di cui sopra che si trovino nella necessità di attraversare, sostare e/o dare fonda nella fascia di mare di 2 M, devono informare tempestivamente, specificando la natura dell'esigenza, l'Ufficio Circondariale Marittimo di Giulianova ed adottare tutte le azioni e precauzioni atte a tutelare l'ambiente marino.».

Portolano P7, ed. 2008, pag. 159

(Scheda 404/2013)

---

### MARE ADRIATICO - ITALIA



5.28 - 6-III-2013

#### Rimini - Informazioni portuali

##### Sostituire le righe 42 ÷ 50 con:

«In seguito alla realizzazione della scogliera semiaffiorante in prossimità della testata del Molo di Ponente, per l'entrata in porto, contattare la Capitaneria di Porto di Rimini (VHF canale 16 oppure 041 50121).».

Portolano P8, ed. 2008, pag. 45

(Scheda 450/2013)

---

### MARE ADRIATICO - ITALIA



5.29 - 6-III-2013

#### Goro - Segnalamento marittimo

##### Sostituire la riga 42 con:

«punto denominato S1 di coordinate 44°44.449'N - 012°27.360'E (WGS84), ad una profondità».

Portolano P8, ed. 2008, pag. 74

(Scheda 2743/2012)

(Sostituisce l'A.N. 9.26/2009).

---

### MARE ADRIATICO - ITALIA



5.30 - 6-III-2013

#### Chioggia - Relitto

##### Inserire dopo la riga 11:

«In 45°13.6483'N - 012°16.3029'E si trova un altro relitto non riportato sulle carte.».

Portolano P8, ed. 2008, pag. 87

(Scheda 1262/2012)

**SEZIONE B**

**MARE ADRIATICO - ITALIA**



**5.31** - 6-III-2013

**Chioggia - Segnalamento marittimo**

**Sostituire la riga 2 con:**

«costituito da traliccio bianco alto circa 20 m.».

**Portolano P8, ed. 2008, pag. 89**

(Scheda 2678/2012)

---

**MARE ADRIATICO - ITALIA**



**5.32** - 6-III-2013

**Venezia Lido - Relitto**

**Inserire dopo la riga 36:**

«6) In 45°25.5756' N - 012°25.1952' E e in 45°25.6230' N - 012°24.9650' E giacciono due relitti coperti rispettivamente da 10.1 m e 13.7 m d'acqua.».

**Portolano P8, ed. 2008, pag. 102**

(Scheda 1262/2012)

**SEZIONE B**





**B3 - AVVISI PER I RADIOSERVIZI**

**MAR TIRRENO - FRANCIA (CORSICA)**

5.33 - 6-III-2013

**La GARDE - Stazioni Radio Costiere**

**Sostituire le tabelle LA GARDE(CROSS)(MRCC) e CORSE(SOUS CROSS) (MRSC) con:**

<b>LA GARDE (CROSS) (MRCC)</b>					
La Garde	43 06 N – 5 59 E	MMSI 002275400	DSC VHF MF		
	+33 (0)4 94611616			+33 (0)4 94271149	
<b>TLX</b>	+42 430024 (CROMD 430024F)		<b>@</b>	lagarde.mrcc@developpement-durable.gouv.fr	
Chiamata:	CROSS-MED				
Nota:	solo traffico urgente, per sicurezza e pericolo.				
<b>CORSE (SOUS CROSS) (MRSC)</b>					
Corse	41 55 N – 8 46 E	MMSI 002275420	DSC VHF		
	+33 (0)4 95201363			+33 (0)4 95225191	
<b>TLX</b>	+42 460187 (CROMDC)		<b>@</b>	ajaccio.mrsc@developpement-durable.gouv.fr	
Chiamata:	CROSS-MED		Zona di responsabilità :Le acque della Corsica		
Note:	1. Solo traffico urgente, per emergenza e soccorso. 2. La stazione opera tra le 0730 – 2300 LT da Giugno a Ottobre e dalle 0730 alle 1900 LT da Novembre a Maggio. Nei restanti periodi il servizio è assicurato da La Garde (CROSS)				

(Taunton Wk 3/13)

**Radioservizi Parte I, ed. 2009, pag. 55**

(Scheda 105/2013)

(Sostituisce gli AA.NN. 5.29/2010, 2.65/2011).

**MAR TIRRENO - FRANCIA (CORSICA)**

5.34 - 6-III-2013

**Corse(SOUS CROSS) (MRSC) - Stazioni Radio Costiere**

**Sostituire la tabella SERVIZIO RTF VHF con:**

<b>SERVIZIO RTF VHF</b>					
Stazione	Zona	Impianto	Canale	Posizione	Ascolto
CORSE	Corsica	Aspretto	16 67	41 55N – 8 46 E	H24 solo 16
		Ersa		42 58 N – 9 22 E	H24 solo 16
		Conça		41 44 N – 9 23 E	H24 solo 16
		La Punta		41 57 N – 8 42 E	H24 solo 16
		Piana		42 14 N – 8 37E	H24 solo 16
		Serra di Pigno		42 41 N – 9 24E	H24 solo 16
		Se ragia		41 30 N – 8 58 E	H24 solo 16
LA GARDE	Corsica	Alistro	04 13 16 63 64 67 68	42 15 N – 9 32 E	H24 solo 16
	Costa Continentale	Béar		42 31 N – 3 08 E	H24 solo 16
		Bec de l'Aigle		43 10 N – 5 34 E	HX
		Camarat		43 12 N – 6 41 E	H24 solo 16
	Corsica	Cap Corse		43 00 N – 9 21 E	H24 solo 16
	Costa Continentale	Cépet		43 04 N – 5 56 E	H24 solo 16

**Radioservizi Parte I, ed. 2009, pag. 55**

(Scheda 105/2013)

(Sostituisce l'A.N. 3.23/2011).

**SEZIONE B**

**MAR TIRRENO - FRANCIA (CORSICA)**

5.35 - 6-III-2013

**CORSE (SOUS CROSS)(MRSC) - Stazioni Radio Costiere**

**Sostituire la tabella SERVIZIO RTF VHF (continua) con:**

SERVIZIO RTF VHF (continua)					
Stazione	Zona	Impianto	Canale	Posizione	Ascolto
LA GARDE	Corsica	Chiappa	04 13 16 63 64 67 68	41 35 N – 9 21 E	H24 solo 16
	Costa Continentale	Couronne		43 20 N – 5 03 E	HX
		Drammont		43 24 N – 6 51 E	HX
		Espiguetté		43 29 N – 4 08 E	H24 solo 16
		Ferrat		43 41 N – 7 19 E	H24 solo 16
	Corsica	Ile de Rousse		42 37 N – 8 55 E	H24 solo 16
	Costa Continentale	La Garoupe		43 34 N – 7 08 E	H24 solo 16
		Leucate		42 55 N – 3 03 E	H24 solo 16
	Costa Continentale	Parata		41 54 N – 8 36 E	H24 solo 16
		Pertusato		41 22 N – 9 10 E	H24 solo 16
	Costa Continentale	Porquerolles		42 59 N – 6 12 E	H24 solo 16
	Corsica	Sagro		42 47 N – 9 29 E	H24 solo 16
	Costa Continentale	Sète		43 23 N – 3 42 E	H24 solo 16

(Taunton Wk 3/13)

**Radioservizi Parte I, ed. 2009, pag. 56**

(Scheda 105/2013)

## SEZIONE B

### MAR TIRRENO - FRANCIA (CORSICA)

5.36 - 6-III-2013

#### Bastia - Servizi Portuali

Sostituire la voce BASTIA, Corsica con:

**BASTIA, Corsica**

**42°42'N – 9°27'E**

Codice Località: FR BIA

#### Porto

Chiamata: Bastia Harbour Master

Orario di servizio: Orario d'ufficio e in presenza di navi

VHF: 12, 16

Telefono: +33 (0)4 95344272

Fax: +33 (0)4 95344288

E-mail: ddtm-dml-sp@haute-corse.gouv.fr

Sito Web: www.bastiaport.net

#### Normativa:

- Le navi che trasportano idrocarburi o sostanze pericolose che imboccano il canale di accesso ai terminal di Lucciana o di Bastia-Sud devono contattare la Capitaneria di Bastia sul CH 16 .
- Le navi dirette al porto commerciale di S. Nicolas de Bastia devono richiedere il permesso alla Capitaneria di Bastia sul Ch 12. prima di imboccare il canale di accesso

#### Piloti

VHF: 12

Orario di servizio: 1 h prima dell'ETA

Telefono: +33 (0)4 95315095

+33 (0)6 12010137(Mobile)

Fax: +33 (0)4 95344313

E-mail: bastia@pilotagehautcorse.com

#### Normativa:

1. L'area di pilotaggio obbligatorio è compresa tra la costa ed un cerchio di raggio 3 M centrato sul fanale verde di Saint Nicolas sul molo del porto commerciale.  
Il pilotaggio è **obbligatorio** per tutte le navi che scalano o lasciano:
  - Il porto commerciale di Bastia o una zona di ancoraggio predefinita.
  - La zona delimitata da un cerchio di raggio 3M centrata sull'estremità Est del punto di scaricamento in mare di Bastia-Sud, Lucciana e Solenzara.
2. Le navi devono inviare la richiesta per il pilota con 1 h di anticipo. Le navi che non fanno regolare scalo a Bastia devono comunicare l'ETA con 24 ore di anticipo e dare conferma 1 h prima dell'arrivo
3. Il pilotaggio è **obbligatorio** per tutte le navi di l.f.t. superiore a 45 m e superiori alle 150 GT. Con destinazione o provenienza porto di Bastia e terminali petroliferi di Lucciana e Solenzara o terminal gasiere di Bastia-Sud.
  - Il pilotaggio è fornito dalla stazione "Pilotage de Haute-Corse" che ha sede a Bastia.
  - Questa stazione fornisce il pilotaggio per i terminali di Bastia Sud, Lucciana, Solenzara nonché per i porti di Calvi e Ile-Rousse. I piloti sono inoltre abilitati ad esercitare il pilotaggio costiero tra la Revellata e Lucciana passando per il Capo Corso..
  - Il pilota imbarca in un settore compreso tra 1 e 1.5 M dal fanale di Saint Nicolas (fanale verde all'ingresso del porto commerciale).

(Brest 3/2013)

Radioservizi Parte I, ed. 2009, pag. 209

(Scheda 222/2013)

## SEZIONE B

### MEDITERRANEO ORIENTALE - TURCHIA

5.37 - 6-III-2013

#### Antalya - Servizi Portuali

Sostituire la voce ANTALYA con:

**ANTALYA**

**36°50'N – 30°37'E**

Codice Località: TR AYT

#### Porto e Piloti

VHF: 16; 12

Orario di servizio: H24

Telefono: +90(0) 242 2591380

Fax: +90(0) 242 2591183

E-mail: info@portakdeniz.com

Sito Web: www.portakdeniz.com

- Normativa:**
1. Il pilotaggio è **obbligatorio** per tutte le navi straniere e per le navi turche superiori a 300 GT. Ed è disponibile H24.
  2. L'approdo alla banchina carichi secchi è disponibile H24, alla banchina per le navi cisterna solo in orario diurno.(HJ)
  3. Le navi devono comunicare l'ETA con 24 h d'anticipo. Il messaggio deve includere le seguenti informazioni:
    - a. Nome della nave;
    - b. GT e pescaggio;
    - c. Posizione nella quale è richiesto il pilota;
    - d. Destinazione;
    - e. Nome dell'agente.
  4. Il pilota imbarca in: 36°50',30N 30°38',00E (circa 1 M ENE dal fanale sul frangiflutti)

(Taunton Wk 6/13)

Radioservizi Parte I, ed. 2009, pag. 264

(Scheda 383/2013)

---

### MARE EGEO - TURCHIA

5.38 - 6-III-2013

#### Cesme - Servizi Portuali

Sostituire la voce Çeşme con:

**ÇEŞME**

**38°19'N – 26°18'E**

Codice Località: TR CES

#### Porto e Piloti

VHF: 16; 12

Orario di servizio: H24

Telefono: +90(0)232 7128585

Fax: +90(0)242 7127611

E-mail: info@ulusoycesmeport.com

Sito Web: www.ulusoysesmeport.com

- Normativa:**
1. Il pilotaggio è **obbligatorio** per le navi turche superiori a 1.000 GT e per tutte le navi straniere oltre le 500 GT in entrata, uscita, per l'ormeggio e per l'ancoraggio.
  2. L'assistenza dei rimorchiatori è obbligatoria per le navi oltre 2000 GT.
  3. L'ETA deve essere comunicato con 24 ore di anticipo tramite l'agente.
  4. Il Pilota imbarca in 38°20',15 N - 26°16',95 E

(Taunton Wk 4/13)

Radioservizi Parte I, ed. 2009, pag. 265

(Scheda 266/2013)

## SEZIONE B

### B4 - AVVISI DI CARATTERE GENERALE

#### MAR MEDITERRANEO

● (G)

5.39 - 6-III-2013

#### Ricerche Idrocarburi - Piattaforme Mobili

Riferimento: A.N. (G) n. 12 della Premessa agli Avvisi ai Naviganti 2012

Sono in neretto le piattaforme che hanno cambiato posizione rispetto all'avviso precedente.

#### 1) Mediterranean Sea S/SE.

Unknown	31°24.1'N - 030°02.0'E
Unknown	31°24.5'N - 030°04.2'E
Sneferu	31°26.2'N - 032°58.0'E
P. Fouad	31°30.9'N - 032°31.6'E
Atwood Aurora	31°36.3'N - 030°04.7'E
Karous	31°37.8'N - 032°14.1'E
Key Manhattan	31°39.5'N - 032°40.7'E
Mari-B	31°44.9'N - 034°18.3'E
Maersk Gardein	31°46.0'N - 030°34.5'E
JP Bussel	31°46.1'N - 031°20.6'E
Senefru	31°48.9'N - 030°56.1'E
Rosetta 1	31°50.8'N - 030°31.2'E
Ocean Lexington	31°53.2'N - 031°53.4'E
El Qaher-2	31°54.3'N - 031°54.0'E
El Qaher-1	31°54.3'N - 031°54.0'E
Key Singapore	31°55.2'N - 031°51.2'E
Adryatic 4	31°55.5'N - 032°31.3'E
Scarabeo 4	31°55.5'N - 030°14.7'E
Unknown	31°56.7'N - 031°09.2'E
Scarabeo 6	32°08.3'N - 030°46.2'E
Discoverer Americas	32°15.5'N - 028°38.7'E
Pride North America	33°00.3'N - 033°43.3'E
Noble Homer Ferrington	33°01.1'N - 033°44.5'E
Estruc. Didon	33°47.9'N - 011°53.5'E
Pride Sea Explorer	34°17.6'N - 011°48.4'E
Sea Explorer	34°22.5'N - 011°32.0'E
Bigorange XVIII	34°22.6'N - 011°52.2'E
7 November	34°23.0'N - 012°15.0'E
Isis	34°34.1'N - 012°31.6'E
Sedco Express	35°47.5'N - 014°30.0'E
Atwood Southern Cross	35°47.9'N - 014°28.7'E

#### 2) Adriatic Sea-Ionian Sea.

Unknown	40°50.0'N - 018°17.0'E
<b>Perro Negro 8</b>	<b>42°14.1'N - 014°55.9'E</b>
Bonaccia	43°36.0'N - 014°21.2'E
Steward	44°12.8'N - 012°46.6'E
Morena I	44°13.6'N - 012°29.0'E
Annabella	44°13.7'N - 013°04.4'E
Ika-A	44°21.5'N - 013°29.3'E
Ida-B	44°26.8'N - 013°28.8'E
Armida 1	44°28.5'N - 012°27.2'E
Unknown	44°30.0'N - 013°00.0'E
Irina	44°31.7'N - 013°22.8'E
Ivana B	44°41.2'N - 013°13.1'E
Vesna	44°41.2'N - 013°19.1'E
Ivana E	44°44.7'N - 013°14.8'E
Izabela South	44°57.5'N - 013°09.1'E
Ocean King	44°58.5'N - 013°08.0'E
Izabela North	44°58.8'N - 013°07.8'E

segue



## SEZIONE B

### 3) Azov Sea-Black Sea.

Deepwater Champion	43°52.1'N - 030°45.6'E
Unknown	44°03.4'N - 030°09.3'E
Unknown	44°31.6'N - 029°32.9'E
Prometeu	44°32.0'N - 029°32.8'E
Unknown	44°32.7'N - 029°26.8'E
Tavrida	45°15.3'N - 031°40.3'E
Sivash	45°15.5'N - 031°40.4'E
Unknown	45°15.5'N - 031°49.2'E
Ukraine	45°20.1'N - 031°52.9'E
B-312	45°22.4'N - 030°55.3'E
Number 11	45°40.5'N - 031°41.1'E
Number 10	45°42.7'N - 031°51.5'E
Geolog-1	46°31.8'N - 037°01.0'E

Ulteriori varianti saranno radiodiffuse dal servizio NAVAREA III e, per le coste italiane, anche dalle stazioni costiere italiane (vedere Radioservizi per la Navigazione - Parte I - Capitolo VII)

### Premessa agli Avvisi ai Naviganti e Avvisi di carattere generale I.I.3146, ed. 2013

(Scheda 489/2013)

(Sostituisce l'A.N. 4.17/2013).

**SEZIONE B**

**B5 - AVVISI PER I CATALOGHI**

**5.40 - 6-III-2013**

Idrogr.	Idrogr. Rid/Part	Pagina	Numero	Titolo	Scala 1:	Edizione	Formato	Cat.
I	Rid. B Part. 2	37	78	Porti di Gaeta e Formia  Nuova edizione Sostituisce l'edizione precedente ed annulla la carta n. 79  CARTA ANNULLATA	10.000	2012	CV	B
I		37-111	79	Porto di Gaeta  Annullata dalla nuova edizione della carta n. 78	5.000	2006	CV	B

**Catalogo I.I.3001, ed. 2012 (39)**

(Nota di sped. 2/2013)

**5.41 - 6-III-2013**

Idrogr.	Idrogr. Rid/Part	Pagina	Numero	Titolo	Scala 1:	Edizione	Formato	Cat.
I	-	31-114	2162	Dal faro di Alistro a Solenzara Lat. 41° 46.90' N - 42° 17.10' N Lon. 9° 19.20' E - 9° 46.90' E  Nuova carta.	51.000	2012	DCV	D

**Catalogo I.I.3001, ed. 2012 (40)**

(Nota di sped. 5/2013)

**5.42 - 6-III-2013**

Numero	INT	Titolo	Scala 1:	ENC	
				Scopo	Numero/ Edizione

Pagina 37.

1. Modificare l'edizione della seguente ENC:

**78**      Porti di Gaeta e Formia      10.000 |    **5**         **2 /2013**

2. Annullare la seguente ENC:

**79**      Porto di Gaeta      5.000 |    **5**         **1 /2008**

**Catalogo I.I.3001, ed. 2012 (41)**

(Scheda 448/2013)

**SEZIONE B**

**5.43 - 6-III-2013**

Idrogr.	Pagina	Numero	Titolo	Scala 1:	Edizione	Formato
Extra	63	7125	Da Porto di Teulada a Capo Sperone  Nuova edizione. Sostituisce l'edizione precedente	100.000	Gennaio 2013	CDO

**Catalogo I.I.3001, ed. 2012 (42)**

(Scheda 464/2013)

**5.44 - 6-III-2013**

Idrogr.	Idrogr. Rid/Part	Pagina	Numero	Titolo	Edizione	Cat.
I	Rid. A Rid. B Part. 1 Part. 2 Part. 3 Part. 4 Part. 5 Part. 6	97	I.I. 3134	Elenco dei fari e segnali da nebbia - Da Cannes (Francia) a Saranda (Albania)  Nuova edizione. Sostituisce l'edizione precedente.	2012	b1

**Catalogo I.I.3001, ed. 2012 (43)**

(Nota di sped. 7/2013)

**5.45 - 6-III-2013**

Idrogr.	Pagina	Numero	Titolo	Scala 1:	Edizione	Indice grafico
V	39	1004	Çanakkale Boğazi (The Dardanelles) to Marmara Adasi İçdaş 1 Lat. 40° 26'.62 N - 40° 27'.70 N Lon. 27° 07'.22 E - 27° 09'.29 E İçdaş 2 Lat. 40° 23'.98 N - 40° 24'.82 N Lon. 27° 01'.95 E - 27° 03'.57 E  Nuova edizione. Sostituisce l'edizione precedente. Nota: sono stati inseriti i nuovi piani İçdaş 1 e İçdaş 2.	100.000 12.500  15.000	2013	M
V	41	1279	Ordu, Trabzon, Rize and Hopa with Approaches Approaches to Hopa Approaches to Ordu Approaches to Rize Approaches to Trabzon Ordu Hopa Rize Trabzon  Nuova edizione. Sostituisce l'edizione precedente.	100.000 100.000 100.000 100.000 25.000 12.500 12.500 12.500	2013	N

**Catalogo I.I.3002, ed. 2011 (47)**

(Scheda 383/2013)

**SEZIONE B**

5.46 - 6-III-2013

Idrogr.	Pagina	Numero	Titolo	Scala 1:	Edizione	Indice grafico
III	29	246 INT3660	İskenderun Körfezi Uluçınar  Nuova edizione. Sostituisce l'edizione precedente.	100.000 10.000	2013	H
III	29	247	İskenderun Körfezi, Northern Terminals  Nuova edizione. Sostituisce l'edizione precedente.	25.000	2013	H
III	29	2101 INT3657	Mersin Limanı  Nuova edizione. Sostituisce l'edizione precedente.	12.500	2013	H
III	29	2104 INT3661	İskenderun to Yakacik  Nuova edizione. Sostituisce l'edizione precedente.	12.500	2013	H
III	17	2632	Anamur Burnu to Al Lādhiqīyah including Northern Cyprus  Nuova edizione. Sostituisce l'edizione precedente.	300.000	2013	A
Extra	55	2837 INT7017	Strait of Hormuz to Qatar  Nuova edizione. Sostituisce l'edizione precedente.	750.000	2013	4
Extra	55	2847 INT7018	Qatar to Shaṭṭ Al 'Arab  Nuova edizione. Sostituisce l'edizione precedente.	750.000	2013	4

Catalogo I.I.3002, ed. 2011 (48)

(Scheda 457/2013)

**SEZIONE B**

**B6 - AVVISI PER ELENCO FARI**

5.47 - 6-III-2013

**GOLFO ARANCI**

<b>1167</b> E1012.8	- Banchina commerciale, estr	40 59.7 9 37.3	Oc R 3s	8	3	PI rosso 5	1 - 2	5.47 2013
								(Scheda 374/2013)
<b>1262</b> E1048	Isola dei Cavoli, parte NE	39 05.3 9 32.0	FI(2) WR 10s	74	W 11 R 8	T-Ed(2p) fsc bianche e nere 37	1 - 1.5 - 1 - 6.5 202 W 073; 093 W 128; 162 W (nella rada di Porto Giunco) 202; 073 R (sulla secca di Santa Caterina) 093	5.47 2013

(Scheda 289/2013)

**AREA MARINA PROTETTA PENISOLA DEL SINIS - ISOLA MAL DI VENTRE**

<b>1402.4</b> E1110.4	- Fanale "M1"	39 55.2 8 23.9	FI Y 4s	3	2	PI segnale speciale ☼	0.5 - 3.5 P	5.47 2013
								(Scheda 2534/2012)
<b>1402.7</b> E1110.2	- Fanale "N1"	39 53.9 8 24.1	FI Y 4s	3	2	PI segnale speciale ☼	0.5 - 3.5 P	5.47 2013
								(Scheda 2534/2012)
<b>1402.8</b> E1107.85	- Fanale "D1"	39 54.2 8 29.0	FI Y 4s	5	2	PI segnale speciale ☼	0.5 - 3.5 P	5.47 2013
								(Scheda 2534/2012)
<b>1403.4</b> E1111.5	- Isola Mal di Ventre -- Fanale "E1"	39 59.6 8 18.4	FI Y 4s	10	2	PI segnale speciale ☼	0.5 - 3.5 P	5.47 2013

(Scheda 2534/2012)

**AREA MARINA PROTETTA ISOLA DELL'ASINARA**

<b>1425.66</b> E1133.8	- Zona "A" -- Punta Pedra Agnadda	41 01.7 8 13.1	FI Y 3s	5	2	PI segnale speciale ☼ 3	0.5 - 2.5 P	5.47 2013
								(Scheda 2712/2012)
<b>1425.7</b>	-- Boa	41 07.5 8 19.2	FI Y 3s	3	2	Ci segnale speciale ☼	0.5 - 2.5 P	5.47 2013
								(Scheda 2712/2012)
<b>1425.8</b>	-- Boa	41 06.5 8 20.6	FI Y 3s	3	2	Ci segnale speciale ☼	0.5 - 2.5 P	5.47 2013

(Scheda 2712/2012)

**ISOLA ASINARA**

<b>1426</b> E1130	- Punta Scorno	41 07.1 8 19.1	FI(4) W 20s	80	16	Tci/Ed(3p) bianchi 35	1.5 - 1.5 - 1.5 - 1.5 - 1.5 - 1.5 - 9.5	5.47 2013
								(Scheda 3005/2012)
<b>1430.05</b>	- RADA DELLA REALE -- Boa meteo/marina						soppresso	5.47 2013

(Scheda 337/2013)

**SEZIONE B**

<b>1435</b>	<b>PORTO TORRES</b> - <i>Boa meteo/marina</i>						<b>soppresso</b>	5.47 2013	(Scheda 337/2013)
<b>1480</b>	<b>IMPERIA</b> - PORTO MAURIZIO -- Molo Capitano N.Salvo --- Pennello interno, estr	43 52.5 8 01.7	FI R 3s	9	3	PI rosso	<b>0.5 - 2.5</b> ++ <b>(T): F R</b>	5.47 2013	(Scheda 2885/2012)
<b>1483</b>	--- Estr	43 52.5 8 01.8	FI R 3s	9	8	T.ta rossa	<b>1 - 2</b>	5.47 2013	(Scheda 2885/2012)
<b>1498</b>	- ONEGLIA -- Molo Artiglio II°, estr	43 53.0 8 02.3	FI(2) G 6s	14	8	Tcn verde	<b>1 - 1 - 1 - 3</b> <b>DS 30m</b> <b>(T): FI(2) G 7s</b>	5.47 2013	(Scheda 2947/2012)
<b>1701.7</b>	<b>AREA MARINA PROTETTA CINQUE TERRE</b> - Zona "C" -- Fanale "D1"	44 05.0 9 45.7	FI Y 5s	4	3	PI segnale speciale ☘	<b>0.5 - 4.5</b> <b>P</b> <b>(T): Spento</b>	5.47 2013	(Scheda 2795/2012)
<b>1702</b>	- Zona "A" -- Punta Mesco --- Fanale "E1"	44 08.6 9 37.4	FI(2) Y 6s	4	2	PI segnale speciale ☘	<b>0.5 - 1 - 0.5 - 4</b> <b>P</b> <b>(T): Spento</b>	5.47 2013	(Scheda 2795/2012)
<b>1702.4</b>	--- <i>Boa "F"</i>	44 08.0 9 37.6	FI(2) Y 6s	3	2	<i>Segnale speciale</i> ☘	<b>0.5 - 1 - 0.5 - 4</b> <b>P</b> <b>(T): Asportata</b>	5.47 2013	(Scheda 2795/2012)
<b>1702.7</b>	--- Fanale "H1"	44 08.3 9 38.3	FI(2) Y 6s	3	2	PI segnale speciale ☘	<b>0.5 - 1 - 0.5 - 4</b> <b>P</b> <b>(T): Spento</b>	5.47 2013	(Scheda 2795/2012)
<b>1704</b>	-- Capo Montenegro --- Fanale "T1"	44 05.4 9 44.4	FI(2) Y 6s	4	2	PI segnale speciale ☘	<b>0.5 - 1 - 0.5 - 4</b> <b>P</b> <b>(T): Spento</b>	5.47 2013	(Scheda 2795/2012)
<b>1704.7</b>	--- Fanale "U1"	44 05.6 9 44.8	FI(2) Y 6s	4	2	PI segnale speciale ☘	<b>0.5 - 1 - 0.5 - 4</b> <b>P</b> <b>(T): Spento</b>	5.47 2013	(Scheda 2795/2012)

**SEZIONE B**

<b>1709</b>	<b>ISOLA DEL TINO</b> - <i>Boa</i>	44 01.0 <i>FI(2) Y 5s</i> 9 54.4	3	5	<i>Segnale speciale</i> ☼	<b>0.5 - 1 - 0.5 - 3</b> P	5.47 2013
							(Scheda 176/2013)
<b>1711</b>	<b>PORTOVENERE</b> - Impianto di acquacoltura -- <i>Boa "A"</i>					<b>soppresso</b>	5.47 2013
<b>1711.3</b>	-- <i>Boa "D"</i>					<b>soppresso</b>	(Scheda 2529/2012) 5.47 2013
							(Scheda 2529/2012)
<b>1842</b> E1325	<b>TELLARO</b> - Poligono di guerra -- <i>Meda N</i>					<b>soppresso</b>	5.47 2013
<b>1843</b> E1326	- <i>Meda</i>					<b>soppresso</b>	(Scheda 2857/2012) 5.47 2013
							(Scheda 2767/2012)
<b>1880</b>	<b>GOMBO</b> - <i>Boa</i>					<b>soppresso</b>	5.47 2013
							(Scheda 2542/2012)
<b>1883</b>	<b>MARINA DI PISA</b> - Terminal di rigassificazione OLT	43 37.1 <i>FI Y 3s</i> 10 13.8	5	5	<i>ME segnale speciale</i> ☼	<b>0.3 - 2.7</b> P	5.47 2013
							(Scheda 2542/2012)
<b>2266</b> E1580	<b>ISOLA DI PONZA</b> - <i>La Rotonda della Madonna,</i> sul colle	40 53.7 <i>FI(4) W 15s</i> 12 58.2	61	15	Tcn-Ed(3p) bianchi 18	<b>1 - 1 - 1 - 1 - 1 - 1 - 1 - 8</b> VIS 206 - 023 (177) e su Rlv 075 (Set 10) ad W dell'isola fino a 1M, per facilitare l'ancoraggio di Chiaia di Luna <b>IRA 11M</b> <b>FR</b> circa 1.2M a NNW, su antenna, sommità Monte Core	5.47 2013
							(Scheda 2920/2012)
<b>2339.3</b>	<b>GAETA</b> - Impianti di mitilicoltura -- <i>Boa "A"</i>	41 14.3 <i>FI Y 4s</i> 13 35.5	...	4	<i>A fuso segnale speciale</i> ☼	<b>0.5 - 3.5</b> P	5.47 2013
<b>2339.5</b>	-- <i>Boa "D"</i>	41 14.2 <i>FI Y 4s</i> 13 36.0	...	4	<i>A fuso segnale speciale</i> ☼	<b>0.5 - 3.5</b> P	(Scheda 2001/2012) 5.47 2013
<b>2339.6</b>	-- <i>Boa "G"</i>	41 13.6 <i>FI Y 4s</i> 13 36.1	...	4	<i>A fuso segnale speciale</i> ☼	<b>0.5 - 3.5</b> P	(Scheda 2001/2012) 5.47 2013
							(Scheda 2001/2012)

**SEZIONE B**

<b>2339.7</b>	-- <i>Boa "H"</i>	41 13.9 <i>FI Y 4s</i> 13 35.2	...	4	<i>A fuso segnale speciale</i> ☞	<b>0.5 - 3.5</b> <b>P</b>	5.47 2013
(Scheda 2001/2012)							
<b>ISOLA D'ISCHIA</b>							
- ISCHIA							
<b>2374</b> E1608	-- <i>Molo</i> , estr	40 44.8 <b>FI WR 3s</b> 13 56.6	13	<b>W 15</b> R 12	Tci rossa 11	<b>1 - 2</b> 197 <b>W</b> 127 <b>R</b> 197 (sulla scogliera a NW) <b>IRA W 11M; R 9M</b>	5.47 2013
(Scheda 2628/2012)							
<b>2382</b> E1612	-- Banchina, a sinistra entrando	40 44.8 <b>FI R 3s</b> 13 56.5	4	8	T.ta rossa 3	<b>1 - 2</b> VIS 196 - 217 (21)	5.47 2013
(Scheda 2628/2012)							
<b>CASTELLAMMARE DI STABIA</b>							
- Impianti di mitilicoltura							
<b>2573.5</b>	-- <i>Boa SW</i>	40 41.7 <i>FI(2) Y 6s</i> 14 27.8	3	4	<i>Segnale speciale</i> ☞	<b>0.5 - 1 - 0.5 - 4</b> <b>P</b> (T): Spenta	5.47 2013
(Scheda 2563/2012)							
<b>VICO EQUENSE</b>							
<b>2575</b>	- <i>Banco di Santa Croce</i>	40 40.9 <i>FI(2) Y 5s</i> 14 25.8	2	3	<i>Boa segnale speciale</i> ☞	<b>0.5 - 0.5 - 0.5 - 3.5</b> Segnala il centro di una zona di tutela biologica <b>P</b>	5.47 2013
(Scheda 2563/2012)							
<b>AREA MARINA PROTETTA PUNTA CAMPANELLA</b>							
- Zona "B"							
<b>2593.6</b>	-- <i>Boa</i>	40 37.3 <i>FI Y 3s</i> 14 19.4	...	...	<i>Segnale speciale</i> ☞	<b>0.5 - 2.5</b> <b>P</b>	5.47 2013
(Scheda 2563/2012)							
<b>2593.7</b>	-- <i>Boa</i>	40 35.1 <i>FI Y 3s</i> 14 18.9	...	...	<i>Segnale speciale</i> ☞	<b>0.5 - 2.5</b> <b>P</b> (T): Spenta	5.47 2013
(Scheda 56/2013)							
<b>ISOLA DI CAPRI</b>							
- MARINA GRANDE							
-- Campo boe							
<b>2602</b>	--- <i>Boa P1</i>	40 33.6 <i>Iso Y 2s</i> 14 14.4	2	3	<i>Segnale speciale</i> ☞	In funzione da aprile ad ottobre, segnala un campo boe per ormeggio natanti <b>P</b>	5.47 2013
(Scheda 2889/2012)							
<b>2602.3</b>	--- <i>Boa P2</i>	40 33.6 <i>Iso Y 2s</i> 14 14.6	2	3	<i>Segnale speciale</i> ☞	In funzione da aprile ad ottobre, segnala un campo boe per ormeggio natanti <b>P</b>	5.47 2013
(Scheda 2889/2012)							



**SEZIONE B**

<b>2661.5</b>	<b>AGROPOLI</b> - <i>Boa</i>	40 22.2 <i>FI(2) Y 4s</i> 14 57.6	3	4	<i>A fuso segnale speciale</i> ⌘	<b>0.5 - 0.5 - 0.5 - 2.5</b> Segnala il centro di un impianto di molluschicoltura e spongicoltura <b>P</b>	5.47 2013
							(Scheda 151/2013)
<b>2673</b> E1743	<b>SCARIO</b> - Molo sopraflutto, estr	40 03.1 <i>FI R 3s</i> 15 29.6	7	4	PI rosso 5	<b>1 - 2</b> <b>DS 15m</b> <b>P</b>	5.47 2013
							(Scheda 2967/2012)
<b>2777</b> E1824	<b>RIPOSTO</b> - Molo sottoflutto, estr	37 44.0 <i>FI G 3s</i> 15 12.4	6	4	PI verde 5	<b>0.5 - 2.5</b>	5.47 2013
							(Scheda 2581/2012)
<b>2930</b> E1888	<b>POZZALLO</b> - Scogli I Porri, sullo scoglio maggiore	36 41.1 <i>FI(2) W 6s</i> 14 55.9	7	7	PI fsc rosse e nere 6	<b>1 - 1 - 1 - 3</b>	5.47 2013
							(Scheda 2580/2012)
<b>2949.6</b> E1900.6	<b>GELA</b> - PORTO-ISOLA ANIC-GELA -- Pontile movimento liquidi, estr	37 02.7 <i>2 F R (vert)</i> 14 15.5	10 9	3	PI rosso 5	<b>P</b>	5.47 2013
							(Scheda 157/2013)
<b>3006.7</b>	<b>PORTO PALO</b> - <i>Boa</i>	37 33.6 <i>FI Y 3s</i> 12 56.3	...	5	<i>Ci segnale speciale</i> ⌘	<b>0.5 - 2.5</b> <b>P</b> <b>(T): Spento</b>	5.47 2013
							(Scheda 2682/2012)
<b>3007</b> E1929	- Molo sopraflutto -- Estr	37 34.4 <i>FI R 4s</i> 12 54.6	8	5	PI rosso 5	<b>1 - 3</b> <b>P</b> <b>(T): Spento</b>	5.47 2013
							(Scheda 2682/2012)
<b>3008</b> E1929.3	- Molo sottoflutto -- Estr	37 34.4 <i>FI G 4s</i> 12 54.6	8	5	PI verde 5	<b>1 - 3</b> <b>P</b> <b>(T): Spento</b>	5.47 2013
							(Scheda 2682/2012)
<b>3183.7</b>	<b>PUNTA RAISI</b> - Piattaforma Stazione 2	38 10.7 <i>FI R 4s</i> 13 04.5	9	5	PI	<b>1 - 3</b> <b>P</b>	5.47 2013
							(Scheda 2978/2012)
<b>3183.8</b>	- Piattaforma Stazione 3	38 11.5 <i>FI R 4s</i> 13 05.5	9	5	PI	<b>1 - 3</b> <b>P</b>	5.47 2013
							(Scheda 2978/2012)
<b>3183.9</b>	- Piattaforma Stazione 5	38 11.7 <i>FI R 4s</i> 13 07.3	9	5	PI	<b>1 - 3</b> <b>P</b>	5.47 2013
							(Scheda 2978/2012)

**SEZIONE B**

<b>3422</b> E2126	<b>CIRÓ MARINA</b> - Molo Foraneo, estr	39 22.5 FI R 3s 17 08.2	6	5	Sost rosso	1 - 2 <b>P</b>	5.47 2013
							(Scheda 2742/2012)
<b>3422.3</b> E2126.2	- Molo Sottoflutto, estr	39 22.5 FI G 3s 17 08.2	6	3	Sost verde	1 - 2 <b>P</b>	5.47 2013
							(Scheda 2742/2012)
<b>3432.5</b>	<b>TARANTO</b> - <i>Boa</i>	40 24.4 FI Y 4s 17 12.8	...	3	<i>Ci segnale speciale</i> ☒	0.5 - 3.5 Segnala il terminale di una condotta sottomarina <b>P</b>	5.47 2013
							(Scheda 2727/2012)
<b>3440</b> E2138	- MAR GRANDE -- ISOLOTTO SAN PAOLO --- Diga, estr	40 26.2 FI(2) R 7s 17 10.8	12	7	Tci rossa	1 - 1 - 1 - 4 <b>DS 50m</b> A R su tr fsc bianche e rosse: FOA F R	5.47 2013
					10		(Scheda 64/2013)
<b>3553</b>	<b>PORTO CESAREO</b> - <i>Impianto di itticoltura</i>					<b>soppresso</b>	5.47 2013
							(Scheda 2356/2012)
<b>3561</b>	- Impianti di itticoltura -- <i>Boa</i>					<b>soppresso</b>	5.47 2013
							(Scheda 2356/2012)
<b>3561.5</b>	-- <i>Boa</i>					<b>soppresso</b>	5.47 2013
							(Scheda 2356/2012)
<b>3580</b> E2173	<b>GALLIPOLI</b> - SENO DEL CANNETO -- Scogliera di protezione, estr	40 03.2 F R 17 58.8	7	6	PI rosso	(T): Spento	5.47 2013
					5		(Scheda 2951/2012)
<b>3583.5</b>	<b>MARINA DI UGENTO</b> - <i>Impianto di ripopolamento ittico</i>					<b>soppresso</b>	5.47 2013
							(Scheda 2718/2012)
<b>3650</b> E2206	<b>BRINDISI</b> - Diga di Costa Morena, estr	40 39.1 F R 17 58.4	7	5	PI rosso	(T): Spento	5.47 2013
							(Scheda 2591/2012)
<b>3690</b> E2223	<b>SAVELLETRI</b> - Molo di Tramontana, estr	40 52.4 FI G 5s 17 24.8	8	3	PI/Ca fsc bianche e nere	1.5 - 3.5 <b>P</b> (T): Spento; sostituito da FI Y	5.47 2013
					7		(Scheda 2722/2012)

**SEZIONE B**

**MONOPOLI**

**3696.3** - Impianto di depurazione  
 -- *Boa* 40 58.1 *FI Y 5s* 3 3 *Segnale speciale* ☒ **0.5 - 4.5** 5.47  
 17 17.3 **P** 2013

(Scheda 14/2013)

**MARGHERITA DI SAVOIA**

**3793.5** - Meda oceanografica 41 31.0 *FI(5) Y 20s* 3 5 *ME segnale speciale* ☒ **1 - 1 - 1 - 1 - 1 - 1 - 1 - 1 - 11** 5.47  
 16 09.0 **P** 2013

(Scheda 2582/2012)

**VIESTE**

**3817.2** - Porto-Rifugio  
 -- Molo di sopraflutto, estr 41 53.3 *FI G 3s* 10 8 *C/Ris verdi* **1 - 2** 5.47  
 E2288.3 16 10.7 **P** 2013

(Scheda 2663/2012)

**ISOLA SAN DOMINO**

**3842** - *Boa* **soppresso** 5.47  
 2013

(Scheda 80/2013)

**3842.3** - *Boa* 42 07.2 *FI Y 3s* 2 4 *Asta segnale speciale* ☒ **0.5 - 2.5** 5.47  
 15 29.8 **P** Segnala l'elettrodotto aereo tra l'Isola di San Domino e l'isolotto Il Cretaccio  
 2013

(Scheda 101/2013)

**PESCARA**

**3877.5** - Nuovo molo di levante, estr 42 28.3 *FI(2) R 10s* 10 8 *C/Ris rossi* **1 - 2 - 1 - 6** 5.47  
 E2315.73 14 14.0 **P** 6 2013

(Scheda 148/2013)

**3878** - *Boa* 42 28.2 *FI G 5s* 1 2 *Ci laterale dritta* ↑ **0.5 - 4.5** 5.47  
 14 13.9 **P** 2013

(Scheda 3002/2012)

**CIVITANOVA MARCHE**

**3913** - Molo di Levante  
 -- Estr 43 18.9 *FI R 5s* 10 8 *C/Ris rossi* **1 - 4** 5.47  
 E2338 13 44.1 **P** 6 2013

(Scheda 224/2013)

**FANO**

**3967** - Molo E, estr 43 51.3 *FI R 3s* 9 8 *C/Ris rossi* **1 - 2** 5.47  
 E2364 13 01.0 **P** 7 2013

(Scheda 121/2013)

**CATTOLICA**

**3998.5** - Meda levante 43 58.3 *FI Y 3s* 3 3 *PI segnale speciale* ☒ **0.5 - 2.5** 5.47  
 12 44.4 **P** Segnala una condotta sottomarina  
 2013

(Scheda 2/2013)

**3998.7** - Meda ponente 43 58.3 *FI Y 3s* 3 3 *PI segnale speciale* ☒ **0.5 - 2.5** 5.47  
 12 44.4 **P** Segnala una condotta sottomarina  
 2013

(Scheda 2/2013)

**SEZIONE B**

<b>RAVENNA</b>									
<b>4054.5</b> E2417.85	- <i>Boa</i>	44 29.7 12 21.6	<i>Al Oc BuY 3s</i>	5	4	<i>Ci str gialle e blu mir + gialla</i>	1 - 0.5 - 1 - 0.5		5.47 2013
(Scheda 2664/2012)									
<b>4058.93</b> E2422.5	- Bacino d'evoluzione per navi da crociera -- Molo crociere, estr	44 29.7 12 17.3	<i>FI Y 3s</i>	10	5	C giallo 6	0.5 - 2.5		5.47 2013
<b>4060.5</b>	- <i>Boa correntometrica</i>						<b>soppresso</b>		(Scheda 256/2013) 5.47 2013
(Scheda 2595/2012)									
<b>PORTO GARIBALDI</b>									
<b>4066</b>	- <i>Boa meteoceanografica S1</i>	44 44.5 12 27.4	<i>FI(5) Y 20s</i>	2	3	<i>Segnale speciale</i> ☒	1 - 1 - 1 - 1 - 1 - 1 - 1 - 1 - 1 - 1 - 11 <b>P</b>		5.47 2013
(Scheda 2755/2012)									
<b>PORTO LEVANTE</b>									
<b>4098.3</b> E2443.1	- Molo W, estr	45 04.5 12 21.7	<i>FI(2) G 10s</i>	9	8	C/Ris verdi	1 - 2 - 1 - 6		5.47 2013
<b>4098.5</b> E2443.15	- Molo E, estr	45 04.6 12 22.2	<i>FI(2) R 10s</i>	9	8	C/Ris rossi	1 - 2 - 1 - 6		(Scheda 2827/2012) 5.47 2013
(Scheda 2827/2012)									
<b>PORTO CALERI</b>									
<b>4101.491</b>	- Impianti di mitilicoltura -- <i>Boa "B"</i>	45 07.8 12 26.7	<i>FI(2) Y 6s</i>	3	3	<i>Cn segnale speciale</i> ☒	0.5 - 1.5 - 0.5 - 3.5 <b>P</b>		5.47 2013
<b>4101.492</b>	-- <i>Boa "D"</i>	45 07.4 12 26.9	<i>FI Y 3s</i>	3	3	<i>Cn segnale speciale</i> ☒	0.5 - 2.5 <b>P</b>		(Scheda 2552/2012) 5.47 2013
(Scheda 2552/2012)									
<b>CHIOGGIA</b>									
<b>4105</b> E2453.7	- Nuova Diga Foranea -- Estr SW	45 13.6 12 19.1	<i>FI(2) G 10s</i>	11	8	C/Ris verdi 6	1 - 2 - 1 - 6		5.47 2013
<b>4110</b> E2453	- Diga S, estr	45 13.7 12 18.8	<i>FI(2) R 10s</i>  F R	11 6	8 6	C/Ris rossi 8	1 - 2 - 1 - 6 Osc 257 - 313 (56) VIS 257 - 313 (56)		(Scheda 2678/2012) 5.47 2013
(Scheda 2678/2012)									
<b>4111</b> E2455.4	- Canale esterno -- Meda elastica	45 14.0 12 18.6	<i>FI G 3s</i>	6	5	Laterale dritta ↑ 6	0.5 - 2.5 ↘ (T): Segnala l'attuale canale navigabile		5.47 2013
<b>4116</b> E2456	- Diga N, presso la radice	45 14.1 12 17.5	<i>FI(2) G 7s</i>	9	8	C/Ris verdi 7	1 - 1 - 1 - 4		(Scheda 2678/2012) 5.47 2013
(Scheda 2678/2012)									

**SEZIONE B**

<b>4118</b> E2458	- Canale S. Domenico, a sinistra entrando	45 13.4 F R 12 17.0	9	3	PI rosso	8		5.47 2013
								(Scheda 2678/2012)
<b>4118.3</b>	- Canale lagunare -- <i>Boa</i>	45 13.7 <i>FI G 3s</i> 12 16.9	6	5	<i>Fuso laterale dritta</i> ↑	7	<b>0.5 - 2.5</b> Segnala l'accesso al Canale Lombardo esterno	5.47 2013
								(Scheda 2678/2012)
<b>4151</b>	<b>MALAMOCCO</b> - <i>Boa</i>	45 20.8 <i>FI Y 4s</i> 12 23.0	4	3	<i>Segnale speciale</i> ☒		Segnala il terminale di una condotta sottomarina ⋈ <b>P</b>	5.47 2013
								(Scheda 2873/2012)
<b>4185.2</b> E2488.8	<b>VENEZIA</b> - Meda elastica						<b>soppresso</b>	5.47 2013
								(Scheda 2873/2012)
<b>4231.2</b> E2493.2	- Canale di San Nicolò -- Meda fissa	45 25.2 F G 12 22.1	6	2	PI verde		<b>P</b>	5.47 2013
								(Scheda 2873/2012)
<b>4243</b> E2500.1	- Canale Vittorio Emanuele -- Meda fissa	45 26.1 <i>FI(2) R 10s</i> 12 17.8	6	5	Ca rosso/P.ma		<b>1 - 2 - 1 - 6</b>	5.47 2013
								(Scheda 2873/2012)
<b>4260</b>	- <i>Litorale del Cavallino</i>	45 24.8 <i>FI Y 4s</i> 12 30.2	4	3	<i>Boa segnale speciale</i> ☒		Segnala il terminale di una condotta sottomarina ⋈ <b>P</b>	5.47 2013
								(Scheda 2873/2012)
<b>4466</b> E2592	<b>TRIESTE</b> - BAIA DI MUGGIA -- Scalo dei Legnami --- Banchina, estr	45 37.8 F G 13 46.4	8	3	PI verde	5		5.47 2013
								(Scheda 2124/2012)
<b>4466.3</b>	--- <i>Boa</i>	45 37.8 <i>Iso Y 1s</i> 13 46.4	2	3	<i>A fuso segnale speciale</i> ☒		<b>0.5 - 0.5</b>	5.47 2013
								(Scheda 2124/2012)
<b>4466.5</b>	--- <i>Boa</i>	45 37.6 <i>Iso Y 1s</i> 13 46.3	2	3	<i>A fuso segnale speciale</i> ☒		<b>0.5 - 0.5</b>	5.47 2013
								(Scheda 2124/2012)
<b>4658</b> E3014	<b>OTOK LOŠINJ</b> - SV MARTIN -- Molo, estr	44 32.0 <i>FI(3) R 9s</i> 14 29.0	5	2	PI rosso	4	<b>0.3 - 1 - 0.3 - 1 - 0.3 - 6.1</b>	5.47 2013
								(Scheda 188/2013)

**SEZIONE B**

<b>OTOK UGLJAN</b>							
- PROLAZ ŽDRELAC							
<b>4991</b> E3171.74	-- Meda II, lato canale, ponte, lato W	44 00.9 FIR 2s 15 15.3	6	3	PI rosso/ba sotto il ponte	<b>0.5 - 1.5</b>	5.47 2013
							(Scheda 188/2013)
<b>4991.4</b> E3171.73	-- Meda III, lato canale, ponte, lato E	44 00.9 FIG 2s 15 15.4	6	3	PI verde sul muro di sostegno sotto il ponte	<b>0.5 - 1.5</b>	5.47 2013
							(Scheda 188/2013)
<b>ŠIBENSKI KANAL</b>							
<b>5127.3</b> E3276.9	- Pličina S, rt Grimine	43 41.3 Q(6)+LFI W 15s 15 53.7	7	3	PI cardinale S ▼	<b>0.3 - 2.7 - 0.3 - 2.7 - 0.3 - 2.7 - 0.3 - 2.7 - 0.3 - 2.7 - 2 - 7</b>	5.47 2013
							(Scheda 106/2013)
<b>LUKA ROGOZNICA</b>							
- MARINA (Porto turistico)							
<b>5200.2</b> E3292.2	-- Frangionde esterno, estr	43 31.6 FIR 3s 15 58.3	7	3	T rossa con pl/ba 5	<b>0.5 - 2.5</b> Osc 012 - 187 (175)	5.47 2013
							(Scheda 188/2013)
<b>TROGIRSKI ZALIV</b>							
<b>5218</b> E3304	- Rt Pasij	43 30.6 FIR 5s 16 08.1	8	4	Tcn rossa/ba 7	<b>0.5 - 4.5</b>	5.47 2013
							(Scheda 188/2013)
<b>LUKA SPLIT</b>							
<b>5257.5</b> E3356.5	- Stobreč, cala, molo W	43 29.9 FI(3) R 9s 16 31.9	6	3	PI rosso/ba	<b>0.5 - 1.5 - 0.5 - 1.5 - 0.5 - 4.5</b> Osc 033 - 133 (100)	5.47 2013
							(Scheda 188/2013)
<b>NERETVANSKI KANAL</b>							
- LUKA PLOČE							
-- KANAL VLASKA							
<b>5373.6</b> E3499.2	--- Lato S	43 01.7 FI Y 3s 17 25.8	...	3	PI giallo/ba	<b>0.5 - 2.5</b>	5.47 2013
							(Scheda 106/2013)

**Elenco Fari I.I.3134, ed. 2012**

**SEZIONE C**

**C1 - INFORMAZIONI NAUTICHE**

- Informazioni Nautiche annullate con il presente fascicolo:

D07001/13      D12001/10      E12019/10      E12003/11      F50003/13      G14010/12      G14011/12

- Informazioni Nautiche in vigore:

B02001/12	D08001/13	G15011/10	G19001/12	L28004/10	N35003/11	S42017/10
B03001/11	D08002/13	G15012/10	G19004/12	L28005/10	NNN001/08	S42005/11
B03001/12	D08003/13	G15013/10	G19006/12	L28006/10	P34002/10	S42006/11
B03002/12	D08004/13	G15014/10	G19008/12	L28010/10	P34001/11	S42007/11
B03003/12	D08005/13	G15016/10	G19009/12	L28001/11	P34002/11	S42009/11
B03004/12	D08006/13	G15017/10	G19010/12	L51001/10	P34003/11	S42013/11
B03005/12	D09007/12	G15004/11	G19011/12	LLL001/11	P34005/11	S42002/12
B54002/10	D09001/13	G15009/11	G19001/13	L53005/10	P34003/12	S42004/12
B54001/11	D09003/13	G15011/11	G19002/13	L53006/10	P34004/12	S43001/11
B54001/12	D12002/11	G15014/11	H02002/11	L53001/11	P34006/12	S43001/12
B54003/12	D12005/11	G15017/11	H02003/11	L53005/11	P34007/12	S45001/10
B54004/12	D12006/11	G15018/11	H02001/12	L53001/12	P35011/10	S52005/12
D05001/12	D12003/12	G15001/12	H02002/12	L53002/12	P35009/11	S52006/12
D05002/12	D12005/12	G15002/12	H02003/12	M23002/10	P35010/11	S52001/13
D05003/12	D12007/12	G15003/12	H02004/12	M29003/12	P35012/11	S52002/13
D06001/11	D12001/13	G15004/12	H02001/13	M29004/12	P35003/12	T44001/11
D06001/12	D12002/13	G15006/12	I19003/10	M30003/12	P35004/12	T44001/12
D06004/12	D12003/13	G15001/13	I19001/11	M30001/13	P35006/12	T45001/11
D06005/12	D12004/13	G15002/13	I19001/12	M31001/04	P35007/12	T45005/11
D06006/12	D12005/13	G16008/09	I20001/11	M31001/11	P35008/12	T45006/11
D06007/12	E12001/12	G16011/09	I20001/12	MMM002/10	P35001/13	T45007/11
D07028/10	E12009/11	G16009/10	I20004/12	MMM001/13	P36006/10	T45013/11
D07006/11	E12010/11	G16012/10	I20005/12	N30001/12	P36003/11	T45017/11
D07011/11	E12004/12	G16017/10	I22003/10	N32002/09	P36005/11	T45019/11
D07034/11	E13002/12	G16027/10	I22004/10	N32005/10	P36001/12	T45020/11
D07001/12	E13003/12	G16029/10	I22004/11	N32006/10	P36003/12	T45021/11
D07002/12	F04001/11	G16003/11	I22007/11	N32007/10	P36005/12	T45025/11
D07004/12	F04001/12	G16006/11	I22008/11	N32008/10	P36001/13	T45026/11
D07005/12	F04002/12	G16013/11	I22003/12	N32010/10	P37002/11	T45027/11
D07010/12	F04003/12	G16015/11	I22006/12	N32007/11	P37005/11	T45002/12
D07011/12	F04004/12	G16002/12	I22007/12	N32008/11	P37009/11	T45003/12
D07012/12	F04001/13	G16004/12	I23002/12	N32010/11	P37014/11	T45004/12
D07028/12	F50001/10	G16007/12	I23006/12	N32012/11	P37016/11	T45005/12
D07037/12	F50001/11	G16008/12	I23007/12	N32006/12	P37023/11	T45006/12
D07040/12	F50002/11	G16009/12	I23008/12	N32007/12	P37003/12	T45007/12
D07049/12	F50003/11	G16010/12	I23001/13	N32001/13	P37005/12	T45001/13
D07050/12	F50004/11	G18015/09	I23002/13	N33006/07	P37007/12	T46004/10
D07051/12	F50006/11	G18012/11	I24002/08	N33005/10	P37009/12	T46002/12
D07052/12	F50002/12	G18001/12	I24013/08	N33009/10	P38002/10	T46006/12
D07053/12	F50001/13	G18006/12	I24001/11	N33010/10	P38002/11	T46001/13
D07002/13	F50002/13	G18007/12	I24002/11	N33005/11	P38002/12	T47005/08
D07003/13	G14001/08	G18008/12	I24004/11	N33008/11	P38003/12	T47002/12
D07004/13	G14007/10	G18009/12	I24001/12	N33009/11	P38004/12	T47003/12
D08001/10	G14017/10	G18010/12	I24003/12	N33011/11	PPP002/11	T48001/10
D08005/11	G14002/11	G18011/12	I24001/13	N33001/12	PPP003/11	T48008/11
D08007/11	G14009/11	G18001/13	I24002/13	N33003/12	S39002/11	T48001/12
D08014/11	G14003/12	G19019/10	I25001/10	N34011/09	S39001/12	T48003/12
D08001/12	G14008/12	G19005/11	I25001/12	N34016/09	S39001/13	T48004/12
D08009/12	G14009/12	G19012/11	I25002/13	N34001/10	S40002/11	T48005/12
D08010/12	G14012/12	G19019/11	L26003/09	N34005/11	S40002/12	T49001/11
D08013/12	G14001/13	G19021/11	L26002/10	N34006/11	S40001/13	T49001/12
D08017/12	G14002/13	G19023/11	L26001/11	N34007/11	S40002/13	T52001/10
D08020/12	G15013/09	G19024/11	L28001/10	N34002/12	S42002/07	
D08021/12	G15010/10	G19027/11	L28002/10	N34003/12	S42013/10	

## SEZIONE C

- Nuove Informazioni Nautiche emesse con il presente fascicolo:

### **D07005/13 GENOVA**

#### **Dragaggi**

All'interno del bacino portuale di Genova e più precisamente nelle aree di Porto Vecchio, Bacino di Sampierdarena e Porto Petroli, sono in corso lavori di dragaggio e successiva discarica dei materiali dragati nella vasca di colmata a Calata Bettolo. Durante le predette operazioni, le unità in transito nello specchio acqueo adiacente dovranno procedere alla velocità minima di governo. Nella zona di mare ampia 30 m dai mezzi nautici operanti nell'area dei lavori sono vietati il transito, la sosta, l'ancoraggio e qualsiasi attività di superficie e/o subacquea. I lavori termineranno il 21.03.2013.

(Capitaneria di Porto di Genova - Ordinanze 131/2010, 301/2010, 330/2010, 354/2010, 18/2011, 35/2011, 41/2011, 141/2011, 345/2011, 134/2012, 359/12, 19/13)

**Carte 54 INT3361 - 55 INT3362 - 106 INT3360**

(Scheda 304/2013)

### **D08007/13 LA SPEZIA**

#### **Dragaggi**

Nello specchio acqueo antistante il lato di ponente del Molo Garibaldi del Porto della Spezia e più precisamente nell'area compresa tra il molo medesimo e le seguenti coordinate geografiche (WGS 84):

- a) 44°06'11"N - 009°50'12"E;
- b) 44°06'14"N - 009°50'18"E;
- c) 44°06'14"N - 009°50'10"E;
- d) 44°06'14"N - 009°50'13"E;
- e) 44°06'35"N - 009°50'13"E,

sono in corso lavori di bonifica mediante attività di dragaggio. Per tutto il periodo delle predette attività, nella suddetta area nonché nella fascia di mare di 50 m circostante i mezzi operanti in zona, sono vietati la navigazione, il transito, la sosta ed ogni altra attività connessa con l'uso del mare. Le unità in transito nelle immediate vicinanze all'area interdotta, dovranno procedere con la massima cautela e comunque alla minima velocità di governo.

(Capitaneria di Porto della Spezia - Ordinanza 16/2013)

**Carte 3 - 59 - 60 INT3365 - 115 INT3364 - 7007 - 7311**

(Scheda 268/2013)

### **D09004/13 MARINA DI CARRARA**

#### **Lavori in mare**

Sono in corso lavori di ripascimento delle sabbie provenienti dal dragaggio del porto di Marina di Carrara nell'area delimitata dai punti di coordinate:

- a) 44°01'50.0"N - 010°03'14.0"E;
- b) 44°01'42.0"N - 010°03'31.0"E;
- c) 44°01'38.0"N - 010°03'27.0"E;
- d) 44°01'45.0"N - 010°03'10.0"E,

all'interno dello stesso sono vietate la navigazione nonché ogni altra attività comunque connessa all'uso del mare, ed in particolare, la balneazione, la pesca, il transito, la sosta e l'ancoraggio di qualsiasi attività non impegnata nell'attività di cui trattasi. Le unità navali in transito nello specchio acqueo prospiciente le succitate operazioni di ripascimento devono procedere alla minima velocità di manovra, senza creare moto ondoso che possa disturbare il normale svolgimento delle operazioni e mantenendosi comunque ad una distanza di sicurezza non inferiore a 50 metri dalle unità impegnate nei lavori. I lavori termineranno presumibilmente il 31.07.2013.

(Capitaneria di Porto di Marina di Carrara - Ordinanza 08/2013)

**Carte 3 - 61 - 115 INT3364 - 7007 - 7313**

(Scheda 429/2013)

### **D12006/13 MARINA DI GROSSETO**

#### **Dragaggi**

Nello specchio acqueo compreso tra i punti:

- a) 42°42'35.2"N - 010°59'09.4"E;
- b) 42°42'43.5"N - 010°58'51.2"E;
- c) 42°42'46.2"N - 010°58'48.2"E;
- d) 42°43'03.1"N - 010°58'46.1"E,

le unità in transito prestino la massima attenzione, procedendo a lento moto e con ogni cautela e prudenza poichè sono in corso interventi per il mantenimento della linea di costa nello specchio acqueo antistante il porto turistico di Marina di Grosseto, compresa la parte di avamposto all'interno dell'imboccatura. Le unità in entrata ed uscita dal porto devono preventivamente contattare via radio sul canale 9 VHF, la Torre di Controllo della Marina di S. Rocco S.p.A. o se sprovviste di apparato radio, il mezzo navale ivi dislocato in assistenza. I lavori termineranno presumibilmente il 30.04.2013.

(Ufficio Circondariale Marittimo di Porto Santo Stefano - Ordinanza 164/2012)

**Carte 5 - 7017**

(Scheda 391/2013)



## SEZIONE C

### D12007/13 LIVORNO

#### Ordigni bellici

Sono in corso i lavori di bonifica di ordigni esplosivi e residuati bellici eventualmente presenti sul fondale marino, nelle aree interessate dai lavori di realizzazione della nuova banchina della sponda est della Darsena Toscana del Porto di Livorno. Nello specchio acqueo della zona dei lavori sono vietati la sosta ed ogni altra attività marittima, anche subacquea, non pertinente le operazioni di bonifica. Tutte le unità navali in transito in prossimità delle aree interessate dai lavori, nei periodi in cui sono in corso le operazioni di bonifica, dovranno navigare alla minima velocità necessaria per le manovre di governo in sicurezza e, comunque, tale da non creare movimenti ondosi che intralcino il normale svolgimento dei lavori. I lavori termineranno presumibilmente il giorno 08.03.2013.  
(Capitaneria di Porto di Livorno - Ordinanza 22/2013)

**Carte 4 - 62 INT3369 - 120 INT3368**

(Scheda 471/2013)

### G14003/13 OSTIA

Sono in corso lavori di dragaggio dei fondali finalizzati al ripristino delle condizioni di sicurezza alla navigazione e riutilizzo delle sabbie movimentate per il ripascimento della spiaggia sommersa immediatamente sottoflutto alla struttura portuale. I lavori in questione saranno eseguiti all'interno dello specchio acqueo indicato dal quadrilatero delimitato dai punti individuati dalle seguenti coordinate geografiche:

- a) 41°44'18.00"N - 012°14'24.00"E;
- b) 41°44'00.00"N - 012°14'18.00"E;
- c) 41°43'54.00"N - 012°15'06.00"E;
- d) 41°44'12.00"N - 012°15'12.00"E,

durante l'esecuzione dei lavori di dragaggio, nello specchio acqueo di cui sopra, le unità navali impegnate nelle operazioni di dragaggio devono prestare massima attenzione alle unità in transito. Le unità in entrata ed uscita dal porto turistico di Roma potranno accedere alla zona interessata dai lavori per il tempo strettamente necessario alle operazioni di entrata uscita. Le unità in transito in prossimità del suddetto specchio acqueo devono prestare la massima attenzione ai mezzi impegnati nelle operazioni, limitando la propria velocità di navigazione e mantenendosi a distanza di sicurezza. Tutte le unità che a qualunque titolo accedono all'interno della zona dei lavori, sono comunque tenute ad assicurare idoneo collegamento via radio VHF o telefonico col recapito 1530 per le situazioni di emergenza. I lavori termineranno presumibilmente il 31.05.2013.  
(Capitaneria di Porto di Roma - Ordinanza 11/2013T)

**Carte 7 - 124 - 7022 - 7342**

(Scheda 441/2013)

### G16001/13 ISOLA D'ISCHIA

#### Fanali

I fanali rosso e verde posizionati all'ingresso del porto di Sant'Angelo nel comune di Serrara Fontana (NA) - Isola d'Ischia, in posizione:

- a) 40°41.764'N - 013°53.711'E     fanale rosso;
- b) 40°41.771'N - 013°53.656'E     fanale verde;

risultano in avaria.

(Ufficio Circondariale Marittimo di Ischia - Telefax 02.01.082314 del 18.02.2013)

**Carte 9 - 10 - 127 - 129 - 7030 - 7397 - 7398**

(Scheda 390/2013)

## SEZIONE C

### G16002/13 PROCIDA

#### Condutture sottomarine

Nella fascia di mare compresa tra la spiaggia del Fusaro località Zio Pepe nel Comune di Bacoli e l'isola di Procida, avranno luogo i lavori di posizionamento di una conduttura sottomarina per la realizzazione del sistema di trasporto gas metano nel comune di Procida. I suddetti lavori interessando i circondari marittimi di Procida e Pozzuoli, competenti per giurisdizione nel canale di Procida, saranno suddivisi in diverse fasi operative ognuna delle quali interesserà aree del mare territoriale nonché aree demaniali marittime ricadenti in entrambi i circondari, le quali saranno distinte in:

Approdo di Bacoli;

Approdo di Procida;

Canale di Procida.

Nell'area di giurisdizione contraddistinta "Approdo di Bacoli" nei punti di seguito specificati saranno effettuati lavori di escavo di sabbia a partire dalla battigia per circa 1000 metri dal 20 marzo 2013 al 23 aprile 2013 nelle aree di mare identificate dai seguenti vertici:

a) 40°49'25.70"N - 014°02'10.95"E;

b) 40°49'09.41"N - 014°02'10.95"E;

c) 40°49'06.18"N - 014°02'48.12"E;

d) 40°49'22.24"N - 014°02'47.91"E.

Le suddette operazioni saranno finalizzate al varo di una stringa di circa 900 m da posare in opera nella trincea di scavo della stringa di raccordo tra la tubazione a terra e la conduttura sottomarina lunga circa 1000 m in località spiaggia romana e successivo rinterro dal 15.04.2013 al 23.04.2013. Posa della seconda stringa sul fondo marino all'uscita del tratto interrato per uno sviluppo ulteriore di 2700 m circa dal 15.03.2013 al 22.03.2013, ricadente nelle sottoriportate coordinate:

e) 40°49'15.99"N - 014°02'23.35"E;

f) 40°49'19.77"N - 014°02'15.98"E;

g) 40°49'13.34"N - 014°02'31.54"E;

h) 40°49'10.46"N - 014°02'11.74"E;

i) 40°49'05.58"N - 014°02'23.56"E;

j) 40°48'34.68"N - 014°01'53.79"E;

k) 40°48'38.46"N - 014°01'46.42"E;

l) 40°48'32.03"N - 014°02'01.98"E;

m) 40°48'29.14"N - 014°01'42.19"E;

n) 40°48'24.27"N - 014°01'54.00"E;

o) 40°47'53.36"N - 014°01'24.25"E;

p) 40°47'57.15"N - 014°01'16.87"E;

q) 40°47'50.72"N - 014°01'32.43"E;

r) 40°47'47.83"N - 014°01'12.64"E;

s) 40°47'42.95"N - 014°01'24.46"E.

Dal giorno 01.04.2013 fino al termine dei lavori, lungo l'intero perimetro avranno luogo le operazioni subacquee tese ad accoppiare le stringhe precedentemente posizionate ed a stabilizzare definitivamente l'opera con manufatti di appesantimento. Nelle zone di cui sopra è vietato navigare ancorare o sostare con qualunque unità, sia da diporto che ad uso professionale, effettuare attività di immersione con qualunque tecnica e svolgere attività di pesca di qualunque natura. I lavori termineranno presumibilmente il 30.06.2013.

(Ufficio Circondariale Marittimo di Pozzuoli - Ordinanza 07/2013)

**Carte 9 - 10 - 127 - 129 - 914 INT3312 - 7030 - 7399 - 7400**

(Scheda 455/2013)

## SEZIONE C

### G16003/13 PROCIDA

#### Condutture sottomarine

Nella fascia di mare compresa tra la località "Le Grotte" dell'isola di Procida e la spiaggia del Fusaro - Località Zio Pepe - del Comune di Bacoli, avranno luogo i lavori di posizionamento di una condotta sottomarina per la realizzazione del sistema di trasporto e distribuzione del gas metano del Comune di Procida. Tali lavori interesseranno le giurisdizioni delle Autorità Marittime di Procida e Pozzuoli e le aree di mare territoriali di seguito riportate:

- approdo di Bacoli;
- approdo di Procida;
- canale di Procida.

Segnatamente all'area di giurisdizione di Procida sono in corso lavori di trivellazione orizzontale controllata il cui punto di uscita ricadrà in posizione 40°46'27.11"N - 014°01'25.62"E. in prossimità del cennato punto posto ad una distanza di circa 1100 metri dalla battigia, avranno luogo i lavori di ricognizione e predisposizione del campo ancore necessarie alle unità navali utilizzate dalla "sea line Ischia", nonché il posizionamento di una boa segnaletica luminosa a luce arancione lampeggiante, munita di riflettore radar, che rimarrà in funzione per tutta la durata dei lavori. In località "Le Grotte" del comune di Procida, partendo dall'exit point, fino al 04.03.2013, sono in corso lavori di posa di una stringa di m 960 lungo il corridoio di trivellazione. Dal giorno 06.03.2013 e fino al 14.03.2013 avrà luogo la posa di una nuova stringa di m 2700 raccordata con quella precedentemente posizionata. Dal giorno 01.04.2013 fino al termine dei lavori, lungo l'intero tracciato della cennata condotta sottomarina, avranno luogo le operazioni subacquee tese ad accoppiare le stringhe precedentemente posizionate ed a stabilizzare definitivamente l'opera con manufatti di appesantimento. Nei periodi e nelle zone di mare di cui al rende noto è vietato:

- navigare, ancorare e sostare con qualunque unità sia da diporto che ad uso professionale;
- praticare la balneazione;
- effettuare attività di immersione con qualunque tecnica;
- svolgere attività di pesca di qualunque natura.

Tutte le unità in transito nelle immediate vicinanze dello specchio acqueo in questione, in presenza di operazioni in corso devono mantenersi ad una distanza non inferiore ai 500 m dalle unità impiegate nei lavori, procedendo a velocità ridotta e valutando l'eventuale adozione di misure aggiuntive suggerite dalla buona perizia marinaresca, al fine di prevenire situazioni di potenziale pericolo e comunque tali da non interferire con il normale svolgimento delle operazioni, prestando la massima attenzione alle eventuali segnalazioni che venissero loro rivolte dal personale della società esecutrice dell'opera.

I lavori termineranno presumibilmente il 30.06.2013.

(Ufficio Circondariale Marittimo di Procida - Ordinanza 03/2013)

**Carte 9 - 10 - 127 - 129 - 7030 - 7399**

(Scheda 455/2013)

### I24003/13 ISOLA DI SALINA

#### Lavori in corso

Nello specchio acqueo compreso tra le seguenti coordinate:

- 38°12'50.09"N - 015°14'47.38"E;
- 38°12'48.49"N - 015°14'47.85"E;
- 38°12'49.18"N - 015°14'49.57"E;
- 38°12'50.43"N - 015°14'50.64"E,

sono in corso lavori di movimentazione scogli da terra a bordo per il successivo trasporto e sbarco presso l'isola di Salina. Nello specchio acqueo di cui sopra è interdetta la navigazione, il transito, l'ancoraggio, la pesca anche subacquea, la posa di attrezzi da pesca e la balneazione. Tutte le unità in transito in prossimità della zona interessata dalle operazioni dovranno procedere con la massima cautela e navigare, compatibilmente con le esigenze di manovra a velocità ridotta e prestando la massima attenzione alle segnalazioni che potrebbero essere loro rivolte dall'unità impegnata nei lavori. I lavori termineranno presumibilmente il 13.04.2013.

(Capitaneria di Porto di Milazzo - Ordinanza 04/2013)

**Carte 13 - 14 - 23 - 245 - 246 INT3388 - 7041 - 7420**

(Scheda 364/2013)

### L51001/13 POZZALLO

#### Divieti

Nel comune di Pozzallo, località Scaro, circa in 36°43'48"N - 014°53'13"E, si è verificato un parziale cedimento delle strutture assentite in concessione allo stabilimento balneare "Lo Scoglio". Fino al ripristino delle condizioni di sicurezza, all'interno dello specchio acqueo prospiciente l'area demaniale marittima compresa entro un limite di 500 m dalla costa sono vietati la navigazione, la sosta, l'ormeggio, la pesca, la balneazione e ogni attività o comportamento collegati con l'uso dello stesso specchio acqueo.

(Capitaneria di Porto di Pozzallo - Ordinanza 05/2013)

**Carte 20 - 7062**

(Scheda 308/2013)

## SEZIONE C

### L53001/13 GELA

#### Lavori in mare

Sono in corso lavori di manutenzione lungo il tracciato della condotta sottomarina congiungente la piattaforma Gela 1 all'impianto on - shore 3° Centro Olio.

Durante il periodo di lavori, tutte le unità navali in transito all'interno del tratto di mare su citato dovranno mantenersi ad una distanza non inferiore a 1000 metri dai mezzi operanti. Tutte le unità navali in transito in prossimità della zona lavori dovranno procedere con la massima cautela ed alla minima velocità consentita dal mezzo nautico e prestando attenzione ad eventuali segnalazioni loro rivolte. I lavori termineranno presumibilmente in data 20.03.2013.

(Capitaneria di Porto di Gela - Ordinanza 03/2013)

**Carte 19 - 20 - 263**

(Scheda 416/2013)

### N32002/13 CATANZARO MARINA

#### Lavori in corso

Sono in corso lavori di realizzazione di un pennello semisommerso a sinistra della foce del torrente Fiumarella in località Catanzaro Lido, più precisamente nella zona di mare delimitata dai punti di coordinate (WGS 84):

- a) 38°49'20.28"N - 016°37'10.14"E;
- b) 38°49'21.83"N - 016°37'12.45"E;
- c) 38°49'18.92"N - 016°37'11.93"E;
- d) 38°49'20.74"N - 016°37'14.17"E,

nel tratto di mare sopra indicato sono vietati la navigazione, la balneazione, la pesca di superficie e subacquea ed ogni attività comunque collegata agli usi del mare. E' fatto obbligo a tutte le unità in transito nel tratto di mare prospiciente la zona dei lavori di:

- procedere con estrema cautela ed alla minima velocità consentita dalle caratteristiche evolutive del mezzo;
- non attraversare per alcun motivo lo specchio acqueo di cui sopra;
- prestare massima attenzione alle eventuali segnalazioni provenienti dagli operatori impegnati nei lavori.

I lavori termineranno presumibilmente il 30.05.2013.

(Ufficio Circondariale Marittimo di Soverato - Ordinanza 03/2013)

**Carte 24 - 7070**

(Scheda 370/2013)

## **SEZIONE C**

### **S52003/13 FRANCAVILLA AL MARE**

#### **Lavori in mare**

Lo specchio acqueo in prossimità del bagnasciuga, al traverso del fosso San Lorenzo del Comune di Francavilla al Mare, sarà interessato dai lavori di riparazione della condotta sottomarina di scarico del depuratore comunale. Nell'area incentrata nel punto di coordinate 42°24'38"N - 014°19'08"E avente un raggio di 50 metri, è vietato:

- Navigare, ancorare e sostare con qualunque unità sia da diporto che ad uso professionale;
- Praticare la balneazione e comunque accedervi;
- Effettuare attività di immersione con qualunque tecnica;
- Svolgere attività di pesca di qualunque natura.

Le unità in navigazione in prossimità dei limiti esterni all'area d'interdizione devono procedere prestando particolare attenzione e valutando l'adozione di eventuali misure aggiuntive suggerite dalla buona perizia marinaresca al fine di prevenire situazioni di potenziale pericolo. I lavori termineranno presumibilmente il 31.05.2013.

(Capitaneria di Porto di Ortona - Ordinanze 98/2012, 05/2013, 12/2013)

**Carte 33 - 34 - 7102**

(Scheda 423/2013)

## SEZIONE C

---

### C2 - AVVISI NTM III

---

- Avvisi NTM III annullati con il presente fascicolo:

0035/12            0048/12            0045/13            0060/13

- Avvisi NTM III in vigore:

0331/12            0469/12            0004/13            0025/13            0047/13            0051/13  
0355/12            0516/12            0014/13            0035/13            0048/13            0054/13  
0375/12            0524/12            0020/13            0038/13            0049/13

- Nuovi Avvisi NTM III emessi con il presente fascicolo:

#### **0067/13 WESTERN MEDITERRANEAN SEA - ALGERIA**

Geophysics survey until 17 JUL13 in area bounded by:

- a) 37°17.0'N - 004°32.3'E;
- b) 37°16.0'N - 005°06.9'E;
- c) 37°42.0'N - 005°06.0'E;
- d) 37°33.7'N - 005°15.8'E;
- e) 37°03.4'N - 005°38.0'E;
- f) 36°57.2'N - 005°30.0'E;
- g) 36°53.3'N - 005°16.9'E;
- h) 37°03.2'N - 004°48.8'E.

Wide berth requested.

**Carta 432 INT304**

(Scheda 443/2013)

#### **0070/13 EASTERN MEDITERRANEAN SEA - EGYPT**

Platform "OCEAN ENDEAVOR" is moving from 32°03.0'N - 030°29.0'E to 32°10.0'N - 030°50.0'E.

**Carta 439 INT308**

(Scheda 443/2013)

#### **0073/13 EASTERN MEDITERRANEAN SEA - TUNISIA EAST COAST**

Seismic survey operations until 15 APR13 by the ships "BGP EXPLORER" and "FENNY", in the following positions:

- a) 36°03.0'N - 012°04.0'E;
- b) 35°57.0'N - 012°04.0'E;
- c) 35°58.0'N - 011°46.0'E;
- d) 36°03.0'N - 011°46.0'E;
- e) 36°05.0'N - 011°48.0'E.

1000 meters berth requested.

**Carte 434 INT305 - 947 - 960**

(Scheda 489/2013)

#### **0074/13 EASTERN MEDITERRANEAN SEA - LEBANON**

Seismic survey operations by M/V "ATLANTIC EXPLORER" until 05 MAR13, towing 6 streamers of 6000 metres in area bounded by:

- a) 34°25.2'N - 035°07.3'E;
- b) 34°30.6'N - 035°03.5'E;
- c) 34°30.9'N - 034°48.5'E;
- d) 34°25.6'N - 034°45.2'E.

Wide berth requested.

**Carta 439 INT308**

(Scheda 489/2013)

## SEZIONE C

### 0075/13 WESTERN MEDITERRANEAN SEA - TUNISIA NORTH COAST

Firing exercises from until 28 FEB13, in area bounded by:  
Parallels: 37°45'N - 38°00'N  
Meridians: 010°15' E 010°30'E.

**Carta 434 INT305**

(Scheda 489/2013)

### 0078/13 EASTERN MEDITERRANEAN SEA - LIBYA

Buoy adrift in vicinity 32°51.2'N - 019°05.7'E.

**Carta 437 INT307**

(Scheda 489/2013)

### 0079/13 EASTERN MEDITERRANEAN SEA - LEBANON

Cable repair operation by C/S "RENE DESCARTES" using a submarine vehicle ROV, in vicinity of the trackline:

- a) 33°58.0'N - 035°29.0'E;
- b) 33°56.6'N - 035°32.8'E;
- c) 33°55.2'N - 035°33.4'E;
- d) 33°55.2'N - 035°34.5'E.

0,5 NM berth requested.

**Carta 439 INT308**

(Scheda 489/2013)

### 0081/13 EASTERN MEDITERRANEAN SEA - LEBANON

C/S "RENE DESCARTES" moored a yellow flashing buoy in 33°57.7'N - 035°30.8'E.  
0,5 NM berth requested.

**Carta 439 INT308**

(Scheda 489/2013)

### 0082/13 STRAIT OF ISTANBUL

Gunnery exercises 28 FEB13 and 01 MAR13 from 0600 UTC to 1600 UTC in area bounded by:

- a) 41°13.5'N - 029°11.0'E;
- b) 41°13.5'N - 029°18.5'E;
- c) 41°16.9'N - 029°17.0'E;
- d) 41°19.5'N - 029°11.0'E.

**Carta 350 INT302**

(Scheda 489/2013)

### 0083/13 MEDITERRANEAN SEA

Operation Active Endeavour, from 26 FEB13 to 07 MAR13.

NATO units are conducting operation Active Endeavour in the Mediterranean Sea to help deter, defend, disrupt and protect against terrorism. If contacted by NATO units your cooperation and assistance in answering questions would be greatly appreciated. Please report any suspicious activity or information to NATO warships, the NATO shipping centre number 0044 1923 956 574, or via email to [info\(at\)shipping\(dot\)nato\(dot\)int](mailto:info(at)shipping(dot)nato(dot)int).

**Carte 340 INT301 - 350 INT302**

(Scheda 489/2013)

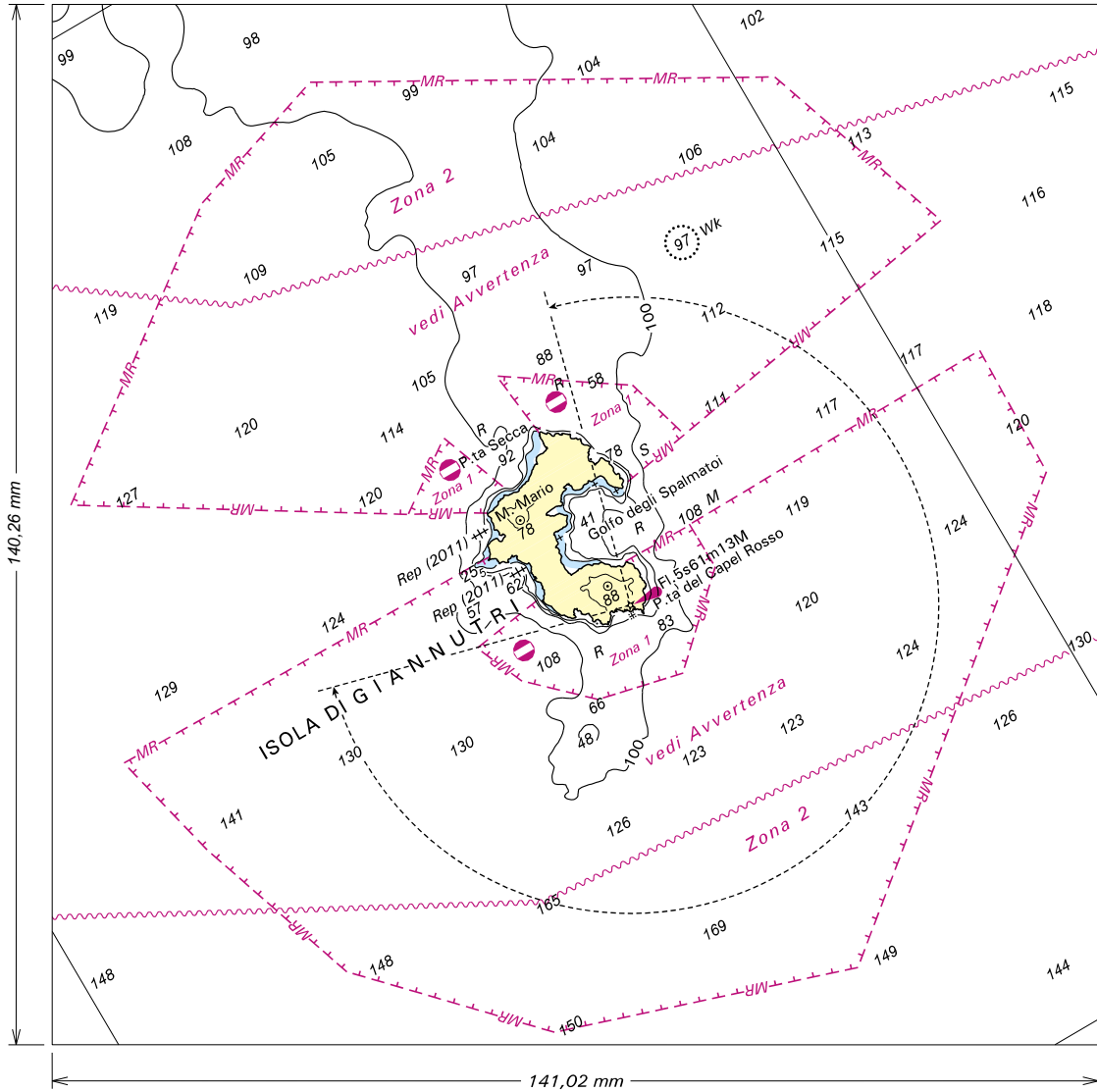
### 0084/13 MEDITERRANEAN AND BLACK SEAS

NAVAREA III Warnings in force on 25th FEB13 at 0600 UTC.

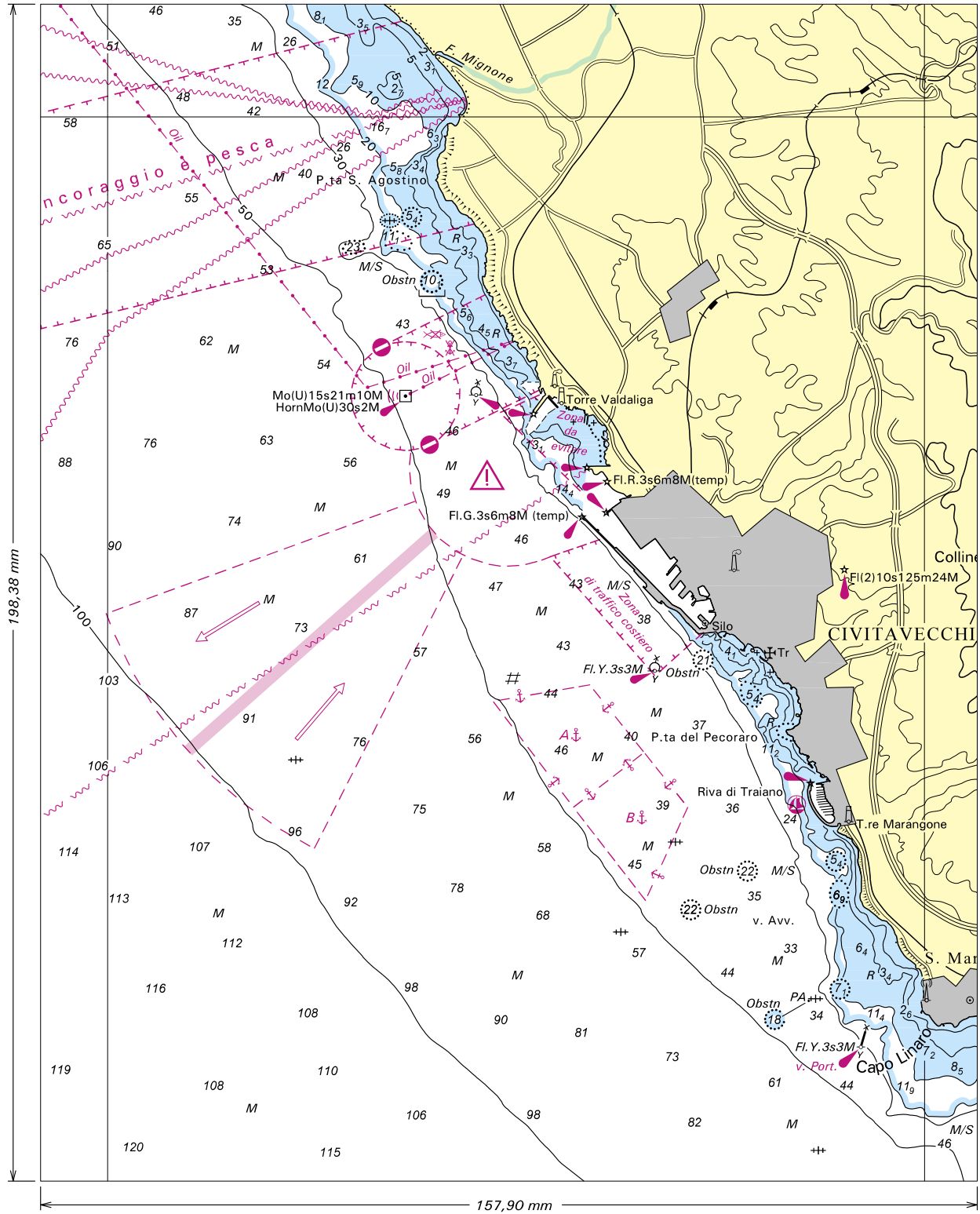
2012: 331, 375, 469, 516.

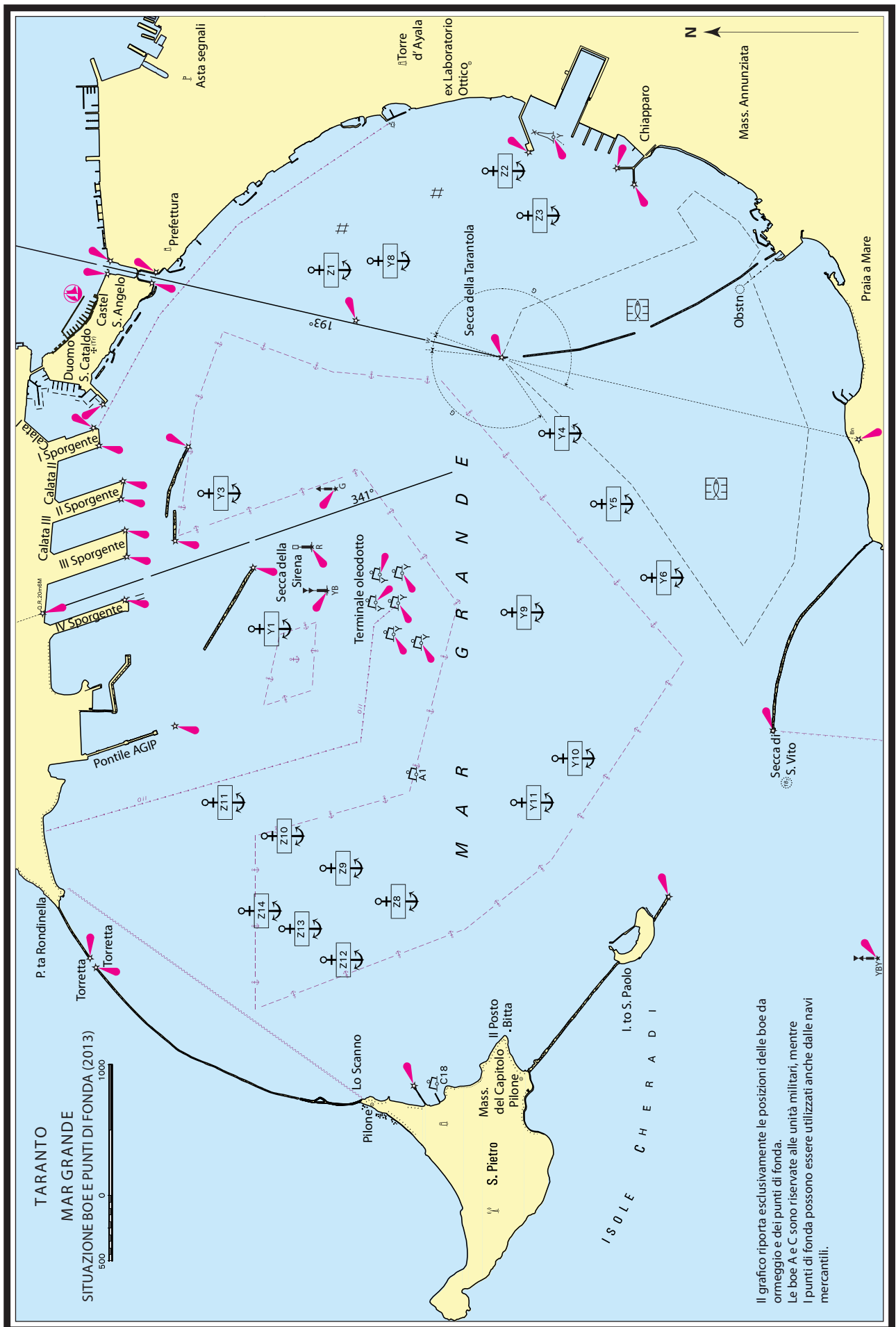
2013: 004, 014, 020, 025, 038, 047, 049, 051, 054, 067, 070, 073, 074, 075, 078, 079, 081, 082, 083, 084.

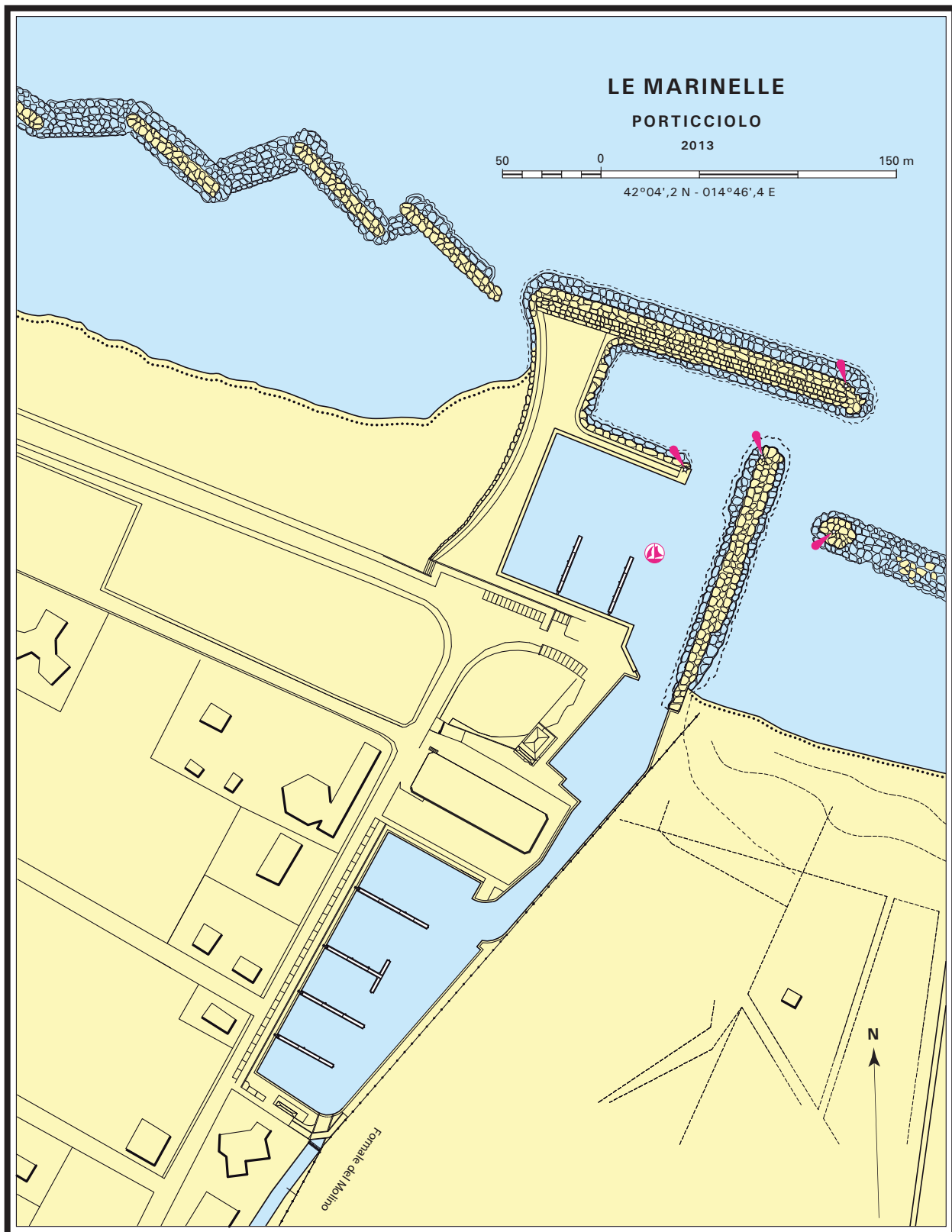
(Scheda 489/2013)











# Scheda di segnalazione per notizie idrografiche/reclamo

La presente scheda può essere inviata tramite telefax al nr. 010 261400 o in busta regolarmente affrancata a:  
Istituto Idrografico della Marina – 16100 Genova P.C.

Indicare sempre il numero della carta o della pagina della pubblicazione a cui si fa riferimento. Vedi Premessa I.I. 3146 par. 1.

Carta Nautica n° \_\_\_\_\_

Portolano n° \_\_\_\_\_ pag. \_\_\_\_\_

Carta Nautica da Diporto n.° \_\_\_\_\_

Elenco Fari pag. \_\_\_\_\_

Radioservizi Parte Prima pag. \_\_\_\_\_

Radioservizi Parte Seconda pag. \_\_\_\_\_

Avviso ai Naviganti n° \_\_\_\_\_

Informazione Nautica n° \_\_\_\_\_

## **NOTIZIA IDROGRAFICA** (All'attenzione dell'ufficio DD NN)

### DESCRIZIONE DELLA SEGNALAZIONE

---

---

---

---

---

---

### INDICAZIONI DEL MITTENTE

Data del rilievo: \_\_\_\_\_

In navigazione: da \_\_\_\_\_ a \_\_\_\_\_

Posizione: lat. \_\_\_\_\_ ; long. \_\_\_\_\_

In porto a: \_\_\_\_\_ a bordo della \_\_\_\_\_

## **RECLAMO**

Richiesta di riscontro formale (per iscritto)

Riscontro non richiesto

Richiesta di riscontro informale (telefonico)

Motivi del reclamo:

---

---

---

---

---

Eventuali richieste:

---

---

---

---

## **DATI DEL MITTENTE**

Qualifica (se dipendente): \_\_\_\_\_

Cognome e Nome: \_\_\_\_\_

Indirizzo: \_\_\_\_\_ Tel: \_\_\_\_\_

### Nota informativa (ex art. 13 D.Lgs. 196/2003):

I dati personali vengono trattati per finalità istituzionali e statistiche. Non verranno divulgati a terzi. La natura del conferimento è comunque facoltativa.

FIRMA DEL COMPILATORE

\_\_\_\_\_ li \_\_\_\_\_

\_\_\_\_\_