



AVVISI AI NAVIGANTI

(PERIODICO QUINDICINALE)

10

Mercoledì 15 maggio 2013

CONTENUTO DEL FASCICOLO

SEZIONE A

- 1 - Indice degli Avvisi
- 2 - Comunicazioni e varie
- 3 - Annullamento AA.NN.

SEZIONE B

- 1 - Avvisi per le CARTE
- 2 - Avvisi per i PORTOLANI
- 3 - Avvisi per i RADIOSERVIZI
- 4 - Avvisi di CARATTERE GENERALE
- 5 - Avvisi per i CATALOGHI
- 6 - Avvisi per L'ELENCO FARI

SEZIONE C

- 1 - INFORMAZIONI NAUTICHE
- 2 - AVVISI NTM III

ABBREVIAZIONI E SIMBOLI

- - Avviso di fonte italiana
- (P) - Avviso preliminare
- (T) - Avviso temporaneo
- (G) - Avviso generale
- (R) - Avviso di rettifica
- A.N. - Avviso ai Naviganti
- I.N. - Informazione Nautica

NOTE

Per il razionale impiego del presente fascicolo consultare la "Premessa agli Avvisi ai Naviganti".

Gli **Avvisi urgenti** vengono radiodiffusi dalle stazioni costiere italiane (vedi Radioservizi, Parte I).

Gli **Avvisi importanti di fonte italiana** vengono segnalati direttamente ai principali servizi idrografici del mondo per la loro rapida diffusione.

I rilevamenti sono veri e contati da 000° a 360°; essi sono dati dal largo per i limiti dei settori di luce e per le istruzioni di navigazione; sono dati da punti fissi a terra per la definizione di posizioni.

Chiunque trovi inesattezze o lacune negli avvisi del presente fascicolo o possa fornire notizie che interessino la navigazione è pregato di darne sollecita comunicazione a: **Istituto Idrografico della Marina – Sezione Avvisi ai Naviganti/Informazioni Nautiche - 16100 Genova - Telefono 0102443281 - Telefax 010261400 - e-mail maridrografico.genova@marina.difesa.it**

Direttore Responsabile **Andrea Liaci**

Registrazione presso il Tribunale di Genova N. 1/86 del 14.01.1986

Gli Avvisi ai Naviganti possono essere consultati in Italia presso le Autorità Marittime; all'Estero presso i Consolati italiani o sul sito www.marina.difesa.it

Tariffa **Regime Libero**: "Poste Italiane S.p.A. – Spedizione in abbonamento – 70% - DCB Genova"

Abbonamento annuo: Italia € 80,00 - Estero € 100,00

SEZIONE A

A1 - INDICE DEGLI AVVISI

AVVISI PER LE CARTE

Carta N°	Correzione N°	Avviso	Correzione precedente
2	89	10.4	(8.6/2013)
6	74	10.10	(9.2/2013)
	75	10.11	
7	24	10.10	(9.8/2013)
	25	10.11	
8	25	10.10	(9.9/2013)
9	89	10.10	(9.10/2013)
17	66	10.14	(9.11/2013)
33	106	10.17	(7.14/2013)
34	95	10.17	(7.14/2013)
36	30	10.18	(2.8/2013)
43	27	10.9	(6.4/2013)
53 INT3357	16	10.4	(4.4/2013)
55 INT3362	45	10.5	(8.4/2013)
62 INT3369	13	10.6	(9.3/2013)
	14	10.7	
77	7	10.10	(9.8/2013)
	8	10.12	
78	1	10.10	
104 INT3356	53	10.4	(9.1/2013)
106 INT3360	39	10.5	(8.4/2013)
120 INT3368	29	10.7	(9.2/2013)
123	4	10.10	(6.6/2013)
126	25	10.10	(1.6/2013)
128	31	10.10	(9.10/2013)
218	18	10.19	(18.19/2012)
226	32	10.20	(6.16/2013)
248	21	10.13	(6.8/2013)
260	54	10.14	(2.3/2013)
	55	10.15	
340 INT301	66	10.1	(9.2/2013)
	67	10.10	
	68	10.16	
350 INT302	54	10.10	(9.2/2013)
	55	10.16	
360 INT300	58	10.10	(9.2/2013)
	59	10.16	
434 INT305	181	10.10	(9.2/2013)
435 INT306	21	10.10	(9.2/2013)
907 INT3116	38	10.2	(23.1/2012)
909 INT3300	143	10.3	(9.2/2013)
910 INT3302	6	10.3	(16.2/2012)
913 INT3310	85	10.3	(9.2/2013)
	86	10.10	
914 INT3312	56	10.10	(9.10/2013)
923 INT3408	28	10.18	(7.15/2013)
2095	14	10.2	(3.1/2013)
2150	1	10.3	

SEZIONE A

Carta N°	Correzione N°	Avviso	Correzione precedente
7003	20	10.4	(23.3/2012)
7004	9	10.5	(8.4/2013)
7019	1	10.8	
7021	8	10.10	(7.2/2013)
7023	11	10.10	(2.8/2011)
7024	14	10.10	(9.9/2013)
7025	5	10.10	(18.15/2010)
7026	14	10.10	(9.10/2013)
7027	3	10.10	(1.6/2013)
7028	1	10.10	
7051	15	10.14	(16.8/2012)
7102	2	10.17	(7.14/2013)
7117	4	10.9	(6.4/2013)
7118	4	10.9	(12.25/2012)
7302	14	10.4	(9.1/2013)
7303	3	10.4	(1.2/2013)
7306	4	10.5	(8.4/2013)
7316	8	10.7	(9.2/2013)
7340	1	10.10	
7390	1	10.10	
7391	1	10.10	
7393	6	10.10	(1.6/2013)
7396	2	10.10	(13.1/2012)
7428	4	10.13	(14.8/2012)
7441	13	10.14	(13.1/2012)

AVVISI PER I PORTOLANI

Portolano P1 , ed. 2012	10.21
Portolano P2 , ed. 2006	10.22
Portolano P6 , ed. 2007	10.23+10.26

AVVISI PER I RADIOSERVIZI

Negativo.

AVVISI DI CARATTERE GENERALE

Premessa I.I.3146 , ed. 2013	10.27
---	-------

AVVISI PER I CATALOGHI

Catalogo I.I.3001 , ed. 2013	10.28+10.30
Catalogo I.I.3002 , ed. 2011	10.31

SEZIONE A

AVVISI PER ELENCO FARI

Elenco Fari I.I.3134, ed. 2012 10.32

INFORMAZIONI NAUTICHE

B02001/13 PORTOSCUSO
B02002/13 PORTOSCUSO
D07010/13 GENOVA
D07011/13 GENOVA
D07012/13 GENOVA
D07013/13 GENOVA
D08015/13 LA SPEZIA
F50008/13 CANNIGIONE
F50009/13 PALAU
G14009/13 NETTUNO
G14010/13 ANZIO
G14011/13 ANZIO
G15006/13 SAN FELICE CIRCEO
N33009/13 TARANTO

AVVISI NTM III

0193/13 EASTERN MEDITERRANEAN SEA - EGYPT
0194/13 BLACK SEA - TURKEY
0195/13 EASTERN MEDITERRANEAN SEA - TUNISIA EAST COAST
0198/13 EASTERN MEDITERRANEAN SEA - LEBANON
0200/13 WESTERN MEDITERRANEAN SEA - TUNISIA NORTH COAST
0201/13 EASTERN MEDITERRANEAN SEA - TUNISIA EAST COAST
0202/13 EASTERN MEDITERRANEAN SEA - TUNISIA EAST COAST
0205/13 EASTERN MEDITERRANEAN SEA - EGYPT
0206/13 EASTERN MEDITERRANEAN SEA - LEBANON
0207/13 EASTERN MEDITERRANEAN SEA - MALTA
0208/13 EASTERN MEDITERRANEAN SEA - EGYPT
0210/13 BLACK SEA - TURKEY
0211/13 WESTERN MEDITERRANEAN SEA - TUNISIA NORTH COAST
0213/13 MEDITERRANEAN AND BLACK SEAS

SEZIONE A

A2 - COMUNICAZIONI E VARIE

1. È stata promulgata la seguente Carta Nautica:

- 326 INT3350 (Bocche di Bonifacio)

2. È in corso di distribuzione la seguente Carta Nautica:

- 251 (Isola di Ustica)

La data di entrata in vigore verrà annunciata in questa stessa sezione del Fascicolo AA.NN. contestualmente agli avvisi per il catalogo I.I. 3001.

3. Si informa che sono in corso di stampa le seguenti Carte Nautiche:

- 101 (Litorale di Imperia)

- 255 (Rada e Porto di Palermo)

La distribuzione e l'entrata in vigore verranno annunciate in questa stessa sezione del Fascicolo AA.NN.

A3 - ANNULLAMENTI AA.NN.

I seguenti Avvisi ai Naviganti, inseriti nelle pubblicazioni sotto indicate, sono annullati e pertanto devono essere distrutti:

Negativo.

SEZIONE B

B1 - AVVISI PER LE CARTE

MEDITERRANEO OCCIDENTALE - SPAGNA

10.1 - 15-V-2013

Tarifa - Legenda

Inserire la legenda **AIS** al segnalamento luminoso circa in 36°00.1'N - 005°36.0'W.

(Taunton Avv. n° 1984/2013)

Carta 340 INT301 (66)

(Scheda 1163/2013)

MEDITERRANEO OCCIDENTALE - FRANCIA

10.2 - 15-V-2013

Sete - Fanali - Settori

Carta 2095

- 1) Modificare in **FI.R.4s4M** le caratteristiche del fanale circa in 43°23.67'N - 003°42.11'E.
- 2) Modificare in **FI.G.4s6M** le caratteristiche del fanale circa in 43°23.58'N - 003°42.01'E.
- 3) Modificare in **FI(4)R.15s34m7M** le caratteristiche del fanale circa in 43°23.80'N - 003°42.10'E.
- 4) Cancellare i settori luminosi "WR" e le relative legende "R11M" e "W15M" al fanale in 3).

Carta 907 INT3116

- 1) Modificare in **FI.G** le caratteristiche del fanale circa in 43°23.6'N - 003°42.0'E.
- 2) Modificare in **FI(4)R.15s34m7M** le caratteristiche del fanale circa in 43°23.8'N - 003°42.1'E.
- 3) Cancellare i settori luminosi "WR" e le relative legende "R11M" e "W15M" al fanale in 2).

(Brest Avv. n° 13.18.81)

Carte 907 INT3116 (2013-38) - 2095 (14)

(Scheda 1125/2013)

MEDITERRANEO OCCIDENTALE - FRANCIA (CORSICA)

10.3 - 15-V-2013

Cap Corse - Boa - Legenda

Carta 2150

Cancellare la boa e le relative caratteristiche in 43°03.58'N - 009°16.47'E.

Carte 909 INT3300 - 913 INT3310

- 1) Cancellare la boa e le relative caratteristiche in 43°03.8'N - 009°16.4'E.
- 2) Cancellare la legenda "Ondametro" nelle immediate vicinanze della boa in 1).

Carta 910 INT3302

- 1) Cancellare la boa e le relative caratteristiche in 43°03.6'N - 009°16.5'E.
- 2) Cancellare la legenda "Houlographe" nelle immediate vicinanze della boa in 1).

(Brest Avv. n° 13.18.84)

Carte 909 INT3300 (143) - 910 INT3302 (2013-6) - 913 INT3310 (85) - 2150 (2013-1)

(Scheda 1125/2013)

SEZIONE B

MAR LIGURE - ITALIA



10.4 - 15-V-2013

Litorale di Savona - Zone regolamentate - Divieti

Carta 53 INT3357

- 1) Cancellare il limite di zona regolamentata associata alla condotta sottomarina centrata in 44°14.820'N - 008°26.900'E.
- 2) Cancellare il limite di zona regolamentata e le annesse legende associate alla condotta sottomarina centrata in 44°15.300'N - 008°27.800'E.
- 3) Cancellare il limite di zona regolamentata compreso tra i punti:
 - a) 44°19.533'N - 008°30.090'E, costa;
 - b) 44°19.428'N - 008°30.323'E, limite esistente,ed i punti:
 - c) 44°19.450'N - 008°29.998'E, costa;
 - d) 44°19.408'N - 008°30.093'E, limite esistente.
- 4) Inserire un limite di zona regolamentata (INT N - 2.1) equidistante **200 m** da ogni punto delle condutture sottomarine in 1) e 2).
- 5) Inserire un simbolo di vietato ancoraggio (INT N - 20) e la legenda "pesca a strascico vietata/trawling prohibited" all'interno delle zone in 4).
- 6) Inserire un limite semicircolare di zona regolamentata (INT N - 2.1) di raggio **1000 m** centrato in 44°18.891'N - 008°30.296'E (fanale E.F. 1546) congiungente i punti:
 - a) 44°19.408'N - 008°30.093'E, limite esistente;
 - b) 44°19.428'N - 008°30.323'E, limite esistente.
- 7) Inserire un limite NE di zona regolamentata (INT N - 2.1) congiungente i punti:
 - a) 44°19.565'N - 008°30.175'E, costa;
 - b) 44°19.402'N - 008°30.520'E, limite esistente.
- 8) Inserire un simbolo di vietato ancoraggio (INT N - 20) e la legenda "pesca a strascico vietata/trawling prohibited" in 44°19.460'N - 008°30.200'E.

Carta 104 INT3356

- 1) Cancellare i limiti di zona regolamentata associati alle condutture sottomarine centrate circa in:
 - a) 44°11.84'N - 008°25.63'E;
 - b) 44°13.87'N - 008°26.05'E;
 - c) 44°14.89'N - 008°26.95'E;
 - d) 44°15.36'N - 008°27.89'E;
 - e) 44°19.35'N - 008°30.52'E;
 - f) 44°20.96'N - 008°34.29'E;
 - g) 44°21.37'N - 008°34.88'E;
 - h) 44°21.47'N - 008°35.50'E.
- 2) Inserire un limite di zona regolamentata (INT N - 2.1) equidistante **200 m** da ogni punto delle condutture sottomarine in 1)a), 1)b), 1)c), 1)d), 1)g) e 1)h).
- 3) Cancellare i limiti di zona regolamentata associati alle due condutture sottomarine circa in 44°19.70'N - 008°31.63'E.
- 4) Inserire un limite di zona regolamentata (INT N - 2.1) equidistante **200 m** da ogni punto delle due condutture sottomarine in 3).
- 5) Inserire un simbolo di ancoraggio vietato (INT N - 20) e la legenda "pesca a strascico vietata" all'interno delle zone in 2) e 4).
- 6) Inserire un limite semicircolare di zona regolamentata (INT N - 2.1) di raggio **1000 m** centrato in 44°18.95'N - 008°30.36'E (fanale E.F. 1546) delimitato a SW e a NW dalla costa.
- 7) Cancellare il tratto di limite semicircolare di zona regolamentata ricadente all'interno della zona in 7).

segue

SEZIONE B

8) Inserire un tratto di limite NE di zona regolamentata (INT N - 2.1) congiungente i punti:

- a) 44°19.62'N - 008°30.24'E, costa;
- b) 44°19.46'N - 008°30.58'E, limite esistente.

9) Inserire un simbolo di vietato ancoraggio (INT N - 20) e la legenda "pesca a strascico vietata" in 44°19.52'N - 008°30.26'E.

10) Inserire un limite di zona regolamentata (INT N - 2.1) equidistante **200 m** da ogni punto della condotta sottomarina in 1)f) congiungente i punti:

- a) 44°20.89'N - 008°33.93'E, costa;
- b) 44°20.80'N - 008°34.62'E, limite esistente, ed i punti:
- c) 44°20.82'N - 008°34.83'E, limite esistente;
- d) 44°21.07'N - 008°34.25'E, costa.

11) Inserire un simbolo di vietato ancoraggio (INT N - 20) e la legenda "pesca a strascico vietata" all'interno della zona in 10).

Carta 7302

1) Cancellare i limiti di zona regolamentata associati alle condutture sottomarine centrate circa in:

- a) 44°11.80'N - 008°25.61'E;
- b) 44°13.77'N - 008°26.06'E.

2) Inserire un limite di zona regolamentata (INT N - 2.1) equidistante **0.11 M** da ogni punto delle condutture sottomarine in 1)a) 1)b).

3) Inserire un simbolo di ancoraggio vietato (INT N - 20) e la legenda "pesca a strascico vietata" all'interno delle zone in 2).

Carta 7303

1) Cancellare i limiti di zona regolamentata associati alle condutture sottomarine centrate circa in:

- a) 44°14.82'N - 008°26.92'E;
- b) 44°15.28'N - 008°27.87'E.

2) Inserire un limite di zona regolamentata (INT N - 2.1) equidistante **0.11 M** da ogni punto delle condutture sottomarine in 1)a) e 1)b).

3) Inserire un simbolo di ancoraggio vietato (INT N - 20) e la legenda "pesca a strascico vietata" all'interno delle zone in 2).

4) Inserire un limite semicircolare di zona regolamentata (INT N - 2.1) di raggio **0.54 M** centrato in 44°18.89'N - 008°30.29'E (fanale E.F. 1546) delimitato a SW dalla costa e a N dal limite della carta.

5) Cancellare il tratto di limite semicircolare di zona regolamentata ricadente all'interno della zona in 4).

Carta 2

1) Inserire un limite di zona regolamentata (INT N - 2.1) equidistante **0.11 M** da ogni punto della condotta sottomarina centrata circa in 44°10.58'N - 008°24.35'E.

2) Inserire un simbolo di ancoraggio vietato (INT N - 20) e la legenda "pesca a strascico vietata" all'interno della zona in 1).

Carta 7003

1) Inserire un limite di zona regolamentata (INT N - 2.1) equidistante **0.11 M** da ogni punto della condotta sottomarina centrata circa in 44°10.62'N - 008°24.33'E.

2) Inserire un simbolo di ancoraggio vietato (INT N - 20) e la legenda "pesca a strascico vietata" all'interno della zona in 1).

Carte 2 (89) - 53 INT3357 (16) - 104 INT3356 (53) - 7003 (2013-20) - 7302 (14) - 7303 (3)

(Scheda 836/2013)

SEZIONE B

MAR LIGURE - ITALIA

● (R)

10.5 - 15-V-2013

Genova - Sistema d'Identificazione Automatica

Carta 55 INT3362

Inserire un Sistema d'Identificazione Automatica (INT S - 17) **AIS** al segnalamento luminoso in 44°24.273'N - 008°54.276'E.

Carte 106 INT3360 - 7004 - 7306

Inserire un Sistema d'Identificazione Automatica (INT S - 17) **AIS** al segnalamento luminoso in 44°24.27'N - 008°54.28'E.

N.B.: Su alcune copie la correzione risulta già apportata.

Carte 55 INT3362 (45) - 106 INT3360 (39) - 7004 (9) - 7306 (4)

(Scheda 1078/2013)

MAR LIGURE - ITALIA

●

10.6 - 15-V-2013

Livorno - Pontili galleggianti - Banchine

1) Inserire un tratto di banchina (INT F - 13) congiungente i punti:

a) 43°32.703'N - 010°17.641'E, banchina esistente;

b) 43°32.723'N - 010°17.693'E, banchina esistente,

ed i punti:

c) 43°32.779'N - 010°17.978'E, banchina esistente;

d) 43°32.782'N - 010°17.992'E;

e) 43°32.772'N - 010°17.996'E, banchina esistente.

2) Inserire un limite di zona non rilevata (INT I - 25) equidistante **30 m** da ogni punto delle banchine in 1).

3) Cancellare il pontile galleggiante centrato in 43°32.930'N - 010°17.853'E.

4) Inserire un pontile galleggiante (F - c) congiungente i punti:

a) 43°32.918'N - 010°17.819'E, banchina esistente;

b) 43°32.920'N - 010°17.823'E;

c) 43°32.915'N - 010°17.828'E;

d) 43°32.929'N - 010°17.858'E;

e) 43°32.933'N - 010°17.866'E,

ed i punti:

f) punto in d);

g) 43°32.875'N - 010°17.907'E.

5) Inserire un pontile galleggiante (F - c) congiungente i punti:

a) 43°32.774'N - 010°18.004'E, banchina esistente;

b) 43°32.792'N - 010°17.996'E;

c) 43°32.811'N - 010°17.987'E;

d) 43°32.818'N - 010°17.983'E,

ed i punti:

e) punto in b);

f) 43°32.799'N - 010°18.025'E,

ed i punti:

g) punto in c);

h) 43°32.808'N - 010°17.973'E,

ed i punti:

i) punto in c);

j) 43°32.818'N - 010°18.016'E.

segue

SEZIONE B

6) Inserire un pontile galleggiante (F - c) congiungente i punti:

- a) 43°32.786'N - 010°18.051'E, banchina esistente;
- b) 43°32.819'N - 010°18.036'E,
ed i punti:
- c) punto in b);
- d) 43°32.817'N - 010°18.028'E,
ed i punti:
- e) punto in b);
- f) 43°32.820'N - 010°18.043'E.

7) Inserire un pontile galleggiante (F - c) congiungente i punti:

- a) 43°32.793'N - 010°18.080'E, banchina esistente;
- b) 43°32.826'N - 010°18.066'E,
ed i punti:
- c) punto in b);
- d) 43°32.824'N - 010°18.057'E,
ed i punti:
- e) punto in b);
- f) 43°32.828'N - 010°18.074'E.

8) Inserire un pontile galleggiante (F - c) congiungente i punti:

- a) 43°32.885'N - 010°18.128'E, banchina esistente;
- b) 43°32.883'N - 010°18.097'E;
- c) 43°32.856'N - 010°18.098'E.

Carta 62 INT3369 (13)

(Scheda 859/2013)

MAR LIGURE - ITALIA



10.7 - 15-V-2013

Livorno - Relitti

Carta 62 INT3369

- 1) Inserire un relitto (INT K - 26) **9 Wk** in 43°34.784'N - 010°18.211'E.
- 2) Inserire un relitto (INT K - 26) **9₈ Wk** in 43°34.688'N - 010°18.343'E.
- 3) Inserire un relitto (INT K - 26) **4₄ Wk** in 43°32.964'N - 010°17.783'E.
- 4) Inserire un relitto (INT K - 26) **2₉ Wk** in 43°32.750'N - 010°18.099'E.
- 5) Inserire un relitto (INT K - 26) **1₄ Wk** in 43°33.099'N - 010°18.171'E.
- 6) Inserire un relitto (INT K - 26) **1₈ Wks** in 43°33.125'N - 010°18.219'E.
- 7) Inserire un relitto (INT K - 26) **2₄ Wk** in 43°33.291'N - 010°18.601'E.
- 8) Inserire un relitto (INT K - 26) **1₉ Wk** in 43°33.207'N - 010°18.682'E.
- 9) Inserire un relitto (INT K - 26) **1₇ Wk** in 43°33.182'N - 010°18.620'E.
- 10) Inserire un relitto (INT K - 24) in 43°33.517'N - 010°18.006'E.
- 11) Inserire un relitto (INT K - 26) **11₁ Wk** in 43°32.552'N - 010°17.222'E.
- 12) Inserire un relitto (INT K - 26) **12₈ Wk** in 43°34.056'N - 010°18.395'E.
- 13) Inserire un relitto (INT K - 26) **5₉ Wk** in 43°33.341'N - 010°18.137'E.
- 14) Inserire un relitto (INT K - 26) **2₇ Wk** in 43°32.460'N - 010°17.627'E.
- 15) Inserire un relitto (INT K - 26) **4₉ Wk** in 43°32.721'N - 010°17.595'E.

segue

SEZIONE B

Carta 120 INT3368

Inserire un relitto (INT K - 26) **11₁ Wk** in 43°32.61'N - 010°17.28'E.

Carta 7316

Inserire un relitto (INT K - 26) **11₁ Wk** in 43°32.55'N - 010°17.22'E.

Carte 62 INT3369 (14) - 120 INT3368 (29) - 7316 (8)

(Scheda 1177/2013)

MAR TIRRENO - ITALIA



10.8 - 15-V-2013

Porto Ercole - Sistema d'Identificazione Automatica

Inserire un Sistema d'Identificazione Automatica (INT S - 17.1) **AIS** al segnalamento luminoso circa in 42°23.41'N - 011°12.75'E

Carta 7019 (2013-1)

(Scheda 248/2013)

MAR TIRRENO - ITALIA (SARDEGNA)



10.9 - 15-V-2013

S.ca Testa di Moro - Meda

Carta 43

Inserire una meda luminosa cardinale S (INT Q - 130.3) **Q(6)+LFI.15s6m3M** in 40°49.15'N - 009°42.48'E.

Carte 7117 - 7118

Inserire una meda luminosa cardinale S (INT Q - 130.3) **Q(6)+LFI.15s6m3M** in 40°49.18'N - 009°42.46'E.

Carte 43 (27) - 7117 (4) - 7118 (2013-4)

(Scheda 1182/2013)

MAR TIRRENO - ITALIA



10.10 - 15-V-2013

Litorale laziale - Isole Pontine - Sistema d'Identificazione Automatica

Carta 77

1) Spostare il faro e le relative caratteristiche da 41°26.751'N - 012°37.319'E a 41°26.751'N - 012°37.304'E.

2) Inserire un Sistema d'Identificazione Automatica (INT S - 17) **AIS** al segnalamento luminoso in 1).

Carta 78

Inserire un Sistema d'Identificazione Automatica (INT S - 17) **AIS** al segnalamento luminoso in 41°12.403'N - 013°34.648'E.

Carte 123 - 7021 - 7340

Inserire un Sistema d'Identificazione Automatica (INT S - 17) **AIS** al segnalamento luminoso circa in 42°05.91'N - 011°49.01'E.

Carta 126

Inserire un Sistema d'Identificazione Automatica (INT S - 17) **AIS** al segnalamento luminoso circa in 40°52.62'N - 012°57.20'E.

RIQUADRO ISOLE DI VENTOTENE E S. STEFANO

Inserire un Sistema d'Identificazione Automatica (INT S - 17) **AIS** al segnalamento luminoso circa in 40°47.77'N - 013°26.09'E.

segue

SEZIONE B

Carta 128

Inserire un Sistema d'Identificazione Automatica (INT S - 17) **AIS** al segnalamento luminoso circa in 41°12.36'N - 013°34.66'E.

Carte 7026 - 7390 - 7391

Inserire un Sistema d'Identificazione Automatica (INT S - 17) **AIS** al segnalamento luminoso circa in 41°12.40'N - 013°34.65'E.

Carte 7027 - 7393

Inserire un Sistema d'Identificazione Automatica (INT S - 17) **AIS** al segnalamento luminoso circa in 40°52.66'N - 012°57.19'E.

Carte 7028 - 7396

Inserire un Sistema d'Identificazione Automatica (INT S - 17) **AIS** al segnalamento luminoso circa in 40°47.81'N - 013°26.07'E.

Carta 6

Inserire un Sistema d'Identificazione Automatica (INT S - 17) **AIS** al segnalamento luminoso circa in 42°05.87'N - 011°49.02'E.

Carte 7 - 7023 - 7024

Inserire un Sistema d'Identificazione Automatica (INT S - 17) **AIS** al segnalamento luminoso circa in 41°26.75'N - 012°37.30'E.

Carta 8

Inserire Sistema d'Identificazione Automatica (INT S - 17) **AIS** ai segnalamenti luminosi circa in:

- a) 41°26.75'N - 012°37.30'E;
- b) 41°13.34'N - 013°04.11'E;
- c) 40°52.66'N - 012°57.19'E.

Carta 9

Inserire un Sistema d'Identificazione Automatica (INT S - 17) **AIS** ai segnalamenti luminosi circa in:

- a) 41°13.40'N - 013°04.17'E;
- b) 40°52.72'N - 012°57.24'E;
- c) 40°47.87'N - 013°26.13'E;
- d) 41°12.47'N - 013°34.70'E.

Carta 7025

Inserire un Sistema d'Identificazione Automatica (INT S - 17) **AIS** al segnalamento luminoso circa in 41°13.34'N - 013°04.11'E.

Carta 913 INT3310

Inserire un Sistema d'Identificazione Automatica (INT S - 17) **AIS** al segnalamento luminoso circa in 42°05.9'N - 011°49.0'E.

Carta 914 INT3312

Inserire un Sistema d'Identificazione Automatica (INT S - 17) **AIS** ai segnalamenti luminosi circa in:

- a) 41°26.8'N - 012°37.3'E;
- b) 41°13.3'N - 013°04.1'E;
- c) 40°52.7'N - 012°57.2'E;
- d) 40°47.8'N - 013°26.1'E;
- e) 41°12.4'N - 013°34.7'E.

segue

SEZIONE B

Carte 340 INT301 - 350 INT302 - 434 INT305

Inserire un Sistema d'Identificazione Automatica (INT S - 17) AIS ai segnalamenti luminosi circa in:

- a) 42°06.0'N - 011°49.1'E;
- b) 41°26.8'N - 012°37.4'E;
- c) 41°13.4'N - 013°04.2'E;
- d) 40°52.7'N - 012°57.2'E;
- e) 40°47.9'N - 013°26.1'E;
- f) 41°12.5'N - 013°34.7'E.

Carta 435 INT306

Inserire un Sistema d'Identificazione Automatica (INT S - 17) AIS ai segnalamenti luminosi circa in:

- a) 42°05.9'N - 011°49.0'E;
- b) 41°26.8'N - 012°37.3'E;
- c) 41°13.3'N - 013°04.1'E;
- d) 40°52.7'N - 012°57.2'E;
- e) 40°47.8'N - 013°26.1'E;
- f) 41°12.4'N - 013°34.6'E.

Carta 360 INT300

Inserire un Sistema d'Identificazione Automatica (INT S - 17) AIS ai segnalamenti luminosi circa in:

- a) 42°06.0'N - 011°49.1'E;
- b) 41°12.5'N - 013°34.7'E;

Carte 6 (74) - 7 (24) - 8 (25) - 9 (89) - 77 (7) - 78 (2013-1) - 123 (4) - 126 (25) - 128 (31) - 340 INT301 (67) - 350 INT302 (54) - 360 INT300 (58) - 434 INT305 (181) - 435 INT306 (21) - 913 INT3310 (89) - 914 INT3312 (56) - 7021 (8) - 7023 (2013-11) - 7024 (14) - 7025 (2013-5) - 7026 (14) - 7027 (3) - 7028 (2013-1) - 7340 (2013-1) - 7390 (2013-1) - 7391 (2013-1) - 7393 (6) - 7396 (2013-2)

(Scheda 248/2013)

MAR TIRRENO - ITALIA



10.11 - 15-V-2013

Civitavecchia - Punto di riferimento

Carta 6

Spostare il punto di riferimento "T.re Marangone" da 42°03.58'N - 011°49.08'E a 42°03.49'N - 011°48.95'E.

Carta 7

Spostare il punto di riferimento "T.re Marangone" da 42°03.62'N - 011°49.07'E a 42°03.53'N - 011°48.94'E.

Carte 6 (75) - 7 (25)

(Scheda 1088/2013)

SEZIONE B

MAR TIRRENO - ITALIA



10.12 - 15-V-2013

Nettuno - Limite di zona di ingresso proibito - Avvertenze

1) Modificare in un limite di zona di ingresso proibito (INT N - 2.2) il limite marittimo centrato in 41°27.130'N - 012°39.675'E.

2) Inserire un limite marittimo (INT N - 1.1) congiungente i punti:

- a) 41°27.230'N - 012°39.825'E, costa;
- b) 41°27.065'N - 012°39.825'E;
- c) 41°27.065'N - 012°39.400'E;
- d) 41°27.200'N - 012°39.400'E;
- e) 41°27.200'N - 012°39.490'E, costa.

3) Inserire la legenda **v.Avv. 6 - see Caution 6** all'interno della zona in 2).

4) Inserire nelle "AVVERTENZE":

6 Porto di Nettuno - Sono intervenuti sostanziali mutamenti nel Porto di Nettuno rispetto a quanto rappresentato su questa carta a seguito della realizzazione di nuove dighe foranee, nuove banchine, pontili ed un pennello ad W del molo di sottoflutto. E' in corso un aggiornamento grafico. Per ulteriori dettagli relativamente allo stato dei luoghi e dei fondali, contattare l'Autorità Marittima.

6 Nettuno Harbour - There are essential changes compared to the charted situation regarding new breakwaters, new docks piers and a breakwater at W side of west breakwater . These changes will be included in the next block to be published in due course. For further details regarding current situation and depths, contact Maritime Authority.

Carta 77 (8)

(Scheda 1190/2013)

MAR TIRRENO - ITALIA (SICILIA)



10.13 - 15-V-2013

Lipari - Zona di ingresso proibito

Carta 248

Inserire un limite semicircolare di zona di ingresso proibito (INT N - 2.2) di raggio **0.2 M** centrato in 38°31.00'N - 014°57.73'E.

Carta 7428

Inserire un limite semicircolare di zona di ingresso proibito (INT N - 2.2) di raggio **0.2 M** centrato in 38°30.94'N - 014°57.69'E.

Carte 248 (21) - 7428 (2013-4)

(Scheda 1090/2013)

MAR TIRRENO - ITALIA (SICILIA)



10.14 - 15-V-2013

Arcieri - Boa

Carte 7051 - 7441

1) Cancellare la boa e le relative caratteristiche circa in 37°57.65'N - 012°27.65'E.

2) Inserire una boa luminosa di colorazione diurna **Y** (INT Q - 25) **FI.Y.4s2M** in 37°57.72'N - 012°27.67'E.

Carte 17 - 260

1) Cancellare la boa e le relative caratteristiche circa in 37°57.71'N - 012°27.70'E.

2) Inserire una boa luminosa di colorazione diurna **Y** (INT Q - 25) **FI.Y.4s2M** in 37°57.79'N - 012°27.71'E.

Carte 17 (66) - 260 (54) - 7051 (2013-15) - 7441 (2013-13)

(Scheda 1122/2013)

SEZIONE B

MAR TIRRENO - ITALIA (SICILIA)



10.15 - 15-V-2013

Punta Longa - Talloncino

Inserire il talloncino allegato centrato in 37°54.45'N - 012°19.05'E.

Avvertenze: le rappresentazioni grafiche ottenute da stampanti non professionali possono facilmente risultare distorte o deformate rispetto alle dimensioni originali; si raccomanda di verificare le quote confrontandole con quelle indicate ai margini.

Carta 260 (55)

(Scheda 2806/2012)

STRETTO DI SICILIA - ITALIA

10.16 - 15-V-2013

Stretto di Sicilia - Fondali - Isobate

Carte 340 INT301 - 350 INT302

- 1) Modificare in **450** il fondale "505" circa in 35°47.0'N - 013°46.0'E.
- 2) Cancellare il fondale "246" circa in 36°02.0'N - 012°12.0'E.
- 3) Inserire un fondale (INT I - 10) **198** in 36°06.0'N - 012°17.0'E.
- 4) Inserire un'isobata (INT I - 30) a circoscrivere il fondale in 3).
- 5) Cancellare il fondale "44" e l'annessa isobata circa in 36°37.0'N - 011°44.0'E.
- 6) Cancellare la testa di pozzo "Well" immediatamente a SW del fondale in 5).
- 7) Inserire un fondale (INT I - 10) **126** in 36°36.0'N - 011°41.0'E.
- 8) Inserire una linea di pericolo (INT K - 1) a circoscrivere il fondale in 7).
- 9) Cancellare il fondale "106" e l'annessa isobata circa in 36°19.0'N - 011°59.0'E.
- 10) Inserire un fondale (INT I - 10) **228** nel punto in 9).
- 11) Inserire un fondale (INT I - 10) **440** in 35°54.0'N - 013°48.0'E.

Carta 360 INT300

- 1) Cancellare il fondale "505" circa in 35°47.0'N - 013°46.0'E.
- 2) Cancellare il fondale "246" circa in 36°02.0'N - 012°12.0'E.
- 3) Inserire un fondale (INT I - 10) **198** in 36°06.0'N - 012°17.0'E.
- 4) Inserire un'isobata (INT I -30) a circoscrivere il fondale in 3).
- 5) Cancellare il fondale "44" e l'annessa isobata circa in 36°36.0'N - 011°41.0'E.
- 6) Inserire un fondale (INT I - 10) **126** nel punto in 5).
- 7) Inserire una linea di pericolo (INT K - 1) a circoscrivere il fondale in 6).
- 8) Cancellare il fondale "106" e l'annessa isobata circa in 36°19.0'N - 011°59.0'E.
- 9) Inserire un fondale (INT I - 10) **228** nel punto in 8).
- 10) Inserire un fondale (INT I - 10) **440** in 35°54.0'N - 013°48.0'E.

(Brest Avv. n° 13.80.90)

Carte 340 INT301 (68) - 350 INT302 (55) - 360 INT300 (59)

(Scheda 1125/2013)

SEZIONE B

MARE ADRIATICO - ITALIA



10.17 - 15-V-2013

Francavilla al Mare - Relitto

Carta 33

Inserire un relitto (INT K - 28) in 42°25.23'N - 014°17.77'E.

Carta 34

Inserire un relitto (INT K - 28) in 42°25.23'N - 014°17.76'E.

Carta 7102

Inserire un relitto (INT K - 28) in 42°25.29'N - 014°17.67'E.

Carte 33 (106) - 34 (95) - 7102 (2)

(Scheda 1100/2013)

MARE ADRIATICO - ITALIA



10.18 - 15-V-2013

Paraggi di Ancona - Conduttura sottomarina

Carta 36

Inserire una conduttura sottomarina (INT L - 40.1) **Gas** congiungente i punti:

- a) 44°04.62'N - 013°46.93'E, Piattaforma Barbara T;
- b) 44°04.81'N - 013°47.62'E;
- c) 44°04.58'N - 013°49.21'E;
- d) 44°04.45'N - 013°54.30'E, limite E carta.

Carta 923 INT3408

Inserire una conduttura sottomarina (INT L - 40.1) congiungente i punti:

- a) 44°04.6'N - 013°46.9'E, Piattaforma Barbara T;
- b) 44°04.8'N - 013°47.6'E;
- c) 44°04.6'N - 013°49.2'E;
- d) 44°04.2'N - 014°00.6'E, Piattaforma Marika.

Carte 36 (30) - 923 INT3408 (28)

(Scheda 776/2013)

MARE ADRIATICO - ITALIA



10.19 - 15-V-2013

Ravenna - Talloncini

Carta 218

RIQUADRO PORTO DI RAVENNA - NORD

Inserire il talloncino allegato centrato in 44°29.669'N - 012°17.290'E.

RIQUADRO PORTO DI RAVENNA INGRESSO

Inserire il talloncino allegato centrato in 44°29.689'N - 012°17.290'E.

Avvertenze: le rappresentazioni grafiche ottenute da stampanti non professionali possono facilmente risultare distorte o deformate rispetto alle dimensioni originali; si raccomanda di verificare le quote confrontandole con quelle indicate ai margini.

Carte 218 (2013-18)

(Scheda 1664/2010)

SEZIONE B

MARE ADRIATICO - ITALIA



10.20 - 15-V-2013

Venezia Lido - Segnale da nebbia

Cancellare la legenda "Seg.Neb." centrata in 45°25.428'N - 012°21.748'E.

Carta 226 (32)

(Scheda 1109/2013)

B2 - AVVISI PER I PORTOLANI

MAR LIGURE - ITALIA



10.21 - 15-V-2013

La Spezia - Isola Palmaria - Frane

Sostituire le righe 11 ÷ 12 con:

«Pericolo – L'intero perimetro».

Portolano P1, ed. 2012, pag. 159

(Scheda 835/2013)

MAR TIRRENO - ITALIA



10.22 - 15-V-2013

Nettuno - Informazioni portuali

Sostituire le righe 45÷49 con:

«**Porticciolo turistico Marina di Nettuno** - E' racchiuso tra un **Molo di sopraflutto** a tre bracci, ed da un **Molo di sottoflutto** entrambi segnalati da fanali. E' costituito da un avamposto e da 2 piccole darsene da cui successivamente si accede rispettivamente al Bacino Vecchio ed al Bacino Nuovo, il tutto banchinato. All'interno vi sono **14 pontili galleggianti**.

Nell'ambito dell'approdo la velocità massima consentita è di 3 nodi.

Lavori in corso - Sono tuttora in corso lavori di adeguamento del porto turistico che interessano l'imboccatura del porto con la creazione di un nuovo canale di accesso, la costruzione delle opere foranee di sopraflutto e sottoflutto ed il dragaggio di un'area ad esso prospiciente. L'area di ingombro è riportata su carta ed è segnalata da boe luminose e da boe diurne. Sono vietati la navigazione, la pesca, la balneazione e qualsiasi attività che possa recare intralcio all'esecuzione dei lavori, ad eccezione delle unità in entrata/uscita del porto turistico che durante le manovre di atterraggio e di partenza dal porto navigheranno esclusivamente all'interno dell'apposito corridoio di lancio.».

Portolano P2, ed. 2006, pag. 169

(Scheda 1183/2013)

(Sostituisce l'A.N. 20.19/2007).

SEZIONE B

MAR TIRRENO - ITALIA (SICILIA)



10.23 - 15-V-2013

Filicudi - Informazioni nautiche e figura

1) **Sostituire la riga 38 ÷ 39 con:**

«ciottoli, sono edificate le poche case dell'abitato di Filicudi Porto e l'**Hotel Phenicusa** di quattro piani, bianco con finiture celesti, e balconi ed archi a piano terra (Figura 92a).».

2) **Al presente fascicolo è allegata la nuova "Figura 92a - Filicudi Porto (2012)." da inserire dopo la riga 40.**

Portolano P6, ed. 2007, pag. 227

(Scheda 854/2013)

MAR TIRRENO - ITALIA (SICILIA)



10.24 - 15-V-2013

Filicudi - Figure

Al presente fascicolo sono allegate le nuove figure:

"**Figura 92b** - Scogli La Canna e Montenassari per N distanti 2 M (2012)."

"**Figura 92c** - Isola di Filicudi per ESE distante 1,5 M (2012)."

da inserire dopo la riga 31.

Portolano P6, ed. 2007, pag. 228

(Scheda 854/2013)

MAR TIRRENO - ITALIA (SICILIA)



10.25 - 15-V-2013

Filicudi - Figura ed informazioni nautiche

1) **Sostituire la riga 1 con:**

«**Molo di Pecorini a Mare** (v. pianetto e fig. 92d) - A Pecorini a Mare si trova un molo ad L.».».

2) **Al presente fascicolo AA.NN. è allegata la nuova "Figura 92d - Molo di Pecorini a Mare (2012)". da inserire dopo la riga 2.**

Portolano P6, ed. 2007, pag. 230

(Scheda 854/2013)

MAR TIRRENO - ITALIA (SICILIA)



10.26 - 15-V-2013

Isole Eolie - Figure

Inserire dopo la riga 46:

« Figura 92a - Filicudi Porto (2012)	227
Figura 92b - Scogli La Canna e Montenassari (2012)	228
Figura 92c - Isola di Filicudi per ESE 1,5 m (2012)	228
Figura 92d - Molo di Pecorini a Mare (2012)	230».

Portolano P6, ed. 2007, pag. 268

(Scheda 854/2013)

SEZIONE B

B3 - AVVISI PER I RADIOSERVIZI

Negativo.

B4 - AVVISI DI CARATTERE GENERALE

MAR MEDITERRANEO

● (G)

10.27 - 15-V-2013

Ricerche Idrocarburi - Piattaforme Mobili

Riferimento: A.N. (G) n. 12 della Premessa agli Avvisi ai Naviganti 2012

Sono in neretto le piattaforme che hanno cambiato posizione rispetto all'avviso precedente.

1) Mediterranean Sea S/SE.

Unknown	31°24.1'N - 030°02.0'E
Unknown	31°24.5'N - 030°04.2'E
Sneferu	31°26.2'N - 032°58.0'E
P. Fouad	31°30.9'N - 032°31.6'E
Atwood Aurora	31°36.3'N - 030°04.7'E
Karous	31°37.8'N - 032°14.1'E
Key Manhattan	31°39.5'N - 032°40.7'E
Mari-B	31°44.9'N - 034°18.3'E
Maersk Gardein	31°46.0'N - 030°34.5'E
JP Bussel	31°46.1'N - 031°20.6'E
Temsah SE-1	31°48.4'N - 031°18.4'E
Senefru	31°48.9'N - 030°56.1'E
Rosetta 1	31°50.8'N - 030°31.2'E
Ocean Lexington	31°53.2'N - 031°53.4'E
Scarabeo 4	31°53.3'N - 031°53.4'E
El Qaher-1	31°54.3'N - 031°54.0'E
El Qaher-2	31°54.3'N - 031°54.0'E
Key Singapore	31°55.2'N - 031°51.2'E
Adryatic 4	31°55.5'N - 032°31.3'E
Unknown	31°56.7'N - 031°09.2'E
Scarabeo 6	32°08.3'N - 030°46.2'E
Discoverer Americas	32°15.5'N - 028°38.7'E
Pride North America	33°00.3'N - 033°43.3'E
Noble Homer Ferrington	33°01.1'N - 033°44.5'E
Estruc. Didon	33°47.9'N - 011°53.5'E
Pride Sea Explorer	34°17.6'N - 011°48.4'E
Sea Explorer	34°22.5'N - 011°32.0'E
7 November	34°23.0'N - 012°15.0'E
Isis	34°34.1'N - 012°31.6'E
Sedco Express	35°47.5'N - 014°30.0'E
Atwood Southern Cross	35°47.9'N - 014°28.7'E
Jupiter	36°27.7'N - 010°58.9'E

segue

SEZIONE B

2) Adriatic Sea-Ionian Sea.

Unknown	40°50.0'N - 018°17.0'E
Bonaccia	43°36.0'N - 014°21.2'E
Steward	44°12.8'N - 012°46.6'E
Morena I	44°13.6'N - 012°29.0'E
Annabella	44°13.7'N - 013°04.4'E
Ika-A	44°21.5'N - 013°29.3'E
Ida-B	44°26.8'N - 013°28.8'E
Armida 1	44°28.5'N - 012°27.2'E
Unknown	44°30.0'N - 013°00.0'E
Irina	44°31.7'N - 013°22.8'E
Ivana B	44°41.2'N - 013°13.1'E
Vesna	44°41.2'N - 013°19.1'E
Ivana E	44°44.7'N - 013°14.8'E
Izabela South	44°57.5'N - 013°09.1'E
Ocean King	44°58.5'N - 013°08.0'E
Izabela North	44°58.8'N - 013°07.8'E

3) Azov Sea-Black Sea.

Prometeu	43°05.5'N - 028°19.7'E
Deepwater Champion	43°52.1'N - 030°45.6'E
Unknown	44°03.4'N - 030°09.3'E
Unknown	44°31.6'N - 029°32.9'E
Unknown	44°32.7'N - 029°26.8'E
Tavrida	45°15.3'N - 031°40.3'E
Sivash	45°15.5'N - 031°40.4'E
Unknown	45°15.5'N - 031°49.2'E
Ukraine	45°20.1'N - 031°52.9'E
B-312	45°22.4'N - 030°55.3'E
Number 11	45°40.5'N - 031°41.1'E
Number 10	45°42.7'N - 031°51.5'E
Geolog-1	46°31.8'N - 037°01.0'E

Ulteriori varianti saranno radiodiffuse dal servizio NAVAREA III e, per le coste italiane, anche dalle stazioni costiere italiane (vedere Radioservizi per la Navigazione - Parte I - Capitolo VII)

Premessa agli Avvisi ai Naviganti e Avvisi di carattere generale I.I.3146, ed. 2013

(Scheda 1205/2013)

(Sostituisce l'A.N. 9.30/2013).

SEZIONE B

B6 - AVVISI PER ELENCO FARI

10.32 - 15-V-2013

CAP CORSE

0901.5	- <i>Ondametro</i>						soppresso	10.32 2013
1228.05	Secca Testa di Moro	40 49.2 9 42.5	Q(6)+LFI W 15s	6	3	ME cardinale S ↓	P	(Scheda 1125/2013) 10.32 2013
								(Scheda 1182/2013)
2188 E1508	CIVITAVECCHIA - Monte Cappuccini	42 05.9 11 49.0	FI(2) W 10s	125	24	T-Ed(2p) bianco 30	0.3 - 3 - 0.3 - 6.4 Occul a levante di 344 IRA 18M AIS MMSI 992471033	10.32 2013
								(Scheda 248/2013)
2246 E1538	ANZIO - Capo d'Anzio	41 26.8 12 37.3	FI(2) W 10s	37	22	T/Ed bianchi 21	0.2 - 2.3 - 0.2 - 7.3 Osc 155 - 255 (100) IRA 18M AIS MMSI 992471034	10.32 2013
								(Scheda 248/2013)
2256	SABAUDIA - <i>Boa</i>	41 17.5 12 59.4	FI Y 5s	5	5	Tcn segnale speciale ✂	1 - 4 بصر Segnala il terminale di una condotta sottomarina P (T): Spenta	10.32 2013
								(Scheda 1132/2013)
2258 E1542	Capo Circeo	41 13.3 13 04.1	FI W 5s	38	23	Tci bianca-Ed(2p) rosa 18	0.2 - 4.8 IRA 18M VIS 263 - 107 (204) AIS MMSI 992471035	10.32 2013
								(Scheda 248/2013)
2278 E1588	ISOLA DI PONZA - Punta della Guardia	40 52.7 12 57.2	FI(3) W 30s	112	24	T/Ed(2p) fsc bianche e rosse 17	0.3 - 5.7 - 0.3 - 5.7 - 0.3 - 17.7 VIS 225 - 155 (290) Occul 118 - 136 (18) dall'Isola Palmarola IRA 18M AIS MMSI 992471036	10.32 2013
								(Scheda 248/2013)
2286 E1592	ISOLA DI VENTOTENE - Ventotene	40 47.8 13 26.1	FI W 5s	21	15	Tci-Ed bianchi 16	1 - 4 VIS 158 - 022 (224) Occul 286 - 305 (19) dall'Isola di S. Stefano VIS 025 - 030 (5) da el 9m e distanza 1M IRA 11M AIS MMSI 992471037	10.32 2013
								(Scheda 248/2013)

SEZIONE B

GAETA									
2315 E1558	- Monte Orlando	41 12.4 13 34.6	FI(3) W 15s	185	23	Tci	14	0.2 - 2.8 - 0.2 - 2.8 - 0.2 - 8.8 IRA 18M AIS MMSI 992471038	10.32 2013
(Scheda 248/2013)									
MILAZZO									
3275.4 E2045.4	- Zona Industriale Giammoro	38 12.5 15 16.9	FI Y 3s	11	3	PI segnale speciale/P.ma		0.5 - 2.5 Presa d'acqua marina P	10.32 2013
(Scheda 1189/2013)									
3275.5 E2045.6	- MILAZZO-LEVANTE	38 12.5 15 17.2	FI Y 3s	9	3	PI segnale speciale/P.ma		0.5 - 2.5 Presa d'acqua marina P	10.32 2013
(Scheda 1189/2013)									
ISOLA FILICUDI									
- FILICUDI PORTO									
3303 E1785.4	-- Molo, estr	38 33.5 14 34.0	2 F GR (vert)	6 5	4	PI verde e rosso	5	P (T): Asportato	10.32 2013
(Scheda 858/2013)									
ISOLA DI PANAREA									
3307	- <i>Boa</i>	38 38.2 15 06.3	FI(5) Y 20s	3	3	<i>Ci segnale speciale</i> ☼		1 - 1 - 1 - 1 - 1 - 1 - 1 - 1 - 1 - 11 Segnala informazioni scientifiche per "Progetto Pegaso" P (T): Asportata	10.32 2013
(Scheda 851/2013)									
AREA MARINA PROTETTA PORTO CESAREO									
3551.5	- <i>Boa</i>	40 13.0 17 54.8	FI(2) Y 10s	4	5	<i>Segnale speciale</i> ☼		0.5 - 1 - 0.5 - 8 P	10.32 2013
(Scheda 1187/2013)									
3551.7	- <i>Boa</i>	40 11.5 17 54.9	FI(2) Y 10s	4	5	<i>Segnale speciale</i> ☼		0.5 - 1 - 0.5 - 8 P	10.32 2013
(Scheda 1188/2013)									
VENEZIA									
- Canale di San Marco									
4237 E2495	-- S. Elena (segnale da nebbia)							soppresso	10.32 2013
(Scheda 1109/2013)									
TRIESTE									
- VALLONE DI MUGGIA									
-- Porto Industriale									
4470.5 E2603	--- Estr ENE del canale	45 36.8 13 48.8	F R	10	10	PI color alluminio	9	VIS 058.2 - 069.2 (11) ++	10.32 2013
(Scheda 1098/2013)									

Elenco Fari I.I.3134, ed. 2012

SEZIONE C

C1 - INFORMAZIONI NAUTICHE

- Informazioni Nautiche annullate con il presente fascicolo:

D06001/11	D07006/13	D08005/11	F04001/11	F04001/11	F50006/13	G14009/12
G14005/13	G15003/13	G16013/11	T45004/12			

- Informazioni Nautiche in vigore:

B02001/12	D09007/12	G15013/10	G19004/12	L28004/13	P34002/10	S42006/11
B03001/11	D09001/13	G15014/10	G19006/12	L51001/10	P34001/11	S42007/11
B03001/12	D09003/13	G15016/10	G19008/12	L51001/13	P34002/11	S42009/11
B03002/12	D09004/13	G15017/10	G19009/12	LLL001/11	P34003/11	S42013/11
B03003/12	D12002/11	G15004/11	G19010/12	L53005/10	P34005/11	S42002/12
B03004/12	D12005/11	G15009/11	G19011/12	L53006/10	P34003/12	S42004/12
B03005/12	D12006/11	G15011/11	G19001/13	L53001/11	P34004/12	S43001/11
B54002/10	D12003/12	G15014/11	G19002/13	L53001/12	P34006/12	S43001/12
B54001/11	D12005/12	G15017/11	H02002/11	L53002/12	P34007/12	S45001/10
B54001/12	D12007/12	G15018/11	H02003/11	L53001/13	P35011/10	S52005/12
B54003/12	D12001/13	G15001/12	H02001/12	M23002/10	P35009/11	S52006/12
B54004/12	D12003/13	G15002/12	H02002/12	M29003/12	P35010/11	S52001/13
D05001/12	D12004/13	G15003/12	H02003/12	M29004/12	P35012/11	S52003/13
D05002/12	D12005/13	G15004/12	H02004/12	M30003/12	P35004/12	S52004/13
D05003/12	D12006/13	G15006/12	H02001/13	M30001/13	P35006/12	S52005/13
D05001/13	D12007/13	G15001/13	I19003/10	M30002/13	P35007/12	T44001/11
D06001/12	D12008/13	G15002/13	I19001/11	MMM002/10	P35008/12	T44001/12
D06004/12	D12009/13	G15004/13	I19001/12	MMM001/13	P35001/13	T45001/11
D06005/12	D12010/13	G15005/13	I19001/13	N30001/12	P35002/13	T45005/11
D06006/12	D12011/13	G16011/09	I19002/13	N32005/10	P35003/13	T45006/11
D06007/12	D12012/13	G16009/10	I20001/11	N32006/10	P36006/10	T45007/11
D07028/10	D12013/13	G16012/10	I20001/12	N32008/10	P36003/11	T45013/11
D07006/11	E11001/13	G16027/10	I20004/12	N32010/10	P36005/11	T45017/11
D07011/11	E12001/12	G16029/10	I20005/12	N32010/11	P36001/12	T45019/11
D07034/11	E12009/11	G16003/11	I22003/10	N32012/11	P36003/12	T45020/11
D07011/12	E12010/11	G16006/11	I22004/10	N32006/12	P36005/12	T45021/11
D07028/12	E12004/12	G16015/11	I22004/11	N32007/12	P36001/13	T45025/11
D07040/12	E13002/12	G16002/12	I22007/11	N32001/13	P37002/11	T45026/11
D07049/12	E13003/12	G16004/12	I22008/11	N32002/13	P37005/11	T45027/11
D07052/12	F04001/12	G16007/12	I22003/12	N32003/13	P37009/11	T45002/12
D07053/12	F04002/12	G16008/12	I22006/12	N33006/07	P37014/11	T45003/12
D07002/13	F04003/12	G16009/12	I22007/12	N33005/10	P37016/11	T45005/12
D07007/13	F04001/13	G16010/12	I23006/12	N33009/10	P37023/11	T45006/12
D07008/13	F50002/11	G16001/13	I23007/12	N33010/10	P37003/12	T45007/12
D07009/13	F50003/11	G16002/13	I23008/12	N33005/11	P37005/12	T45001/13
D08001/10	F50004/11	G16003/13	I23002/13	N33008/11	P37007/12	T46004/10
D08007/11	F50006/11	G16004/13	I23003/13	N33009/11	P37009/12	T46002/12
D08014/11	F50002/12	G18015/09	I24002/08	N33011/11	P38002/10	T46006/12
D08001/12	F50001/13	G18012/11	I24013/08	N33001/12	P38002/11	T46001/13
D08009/12	F50007/13	G18001/12	I24001/11	N33003/12	P38002/12	T47005/08
D08010/12	G14001/08	G18006/12	I24002/11	N33001/13	P38003/12	T47002/12
D08013/12	G14007/10	G18007/12	I24004/11	N33002/13	P38004/12	T47003/12
D08017/12	G14017/10	G18008/12	I24001/12	N33003/13	PPP003/11	T48001/10
D08020/12	G14002/11	G18009/12	I24003/12	N33004/13	PPP001/13	T48008/11
D08021/12	G14009/11	G18010/12	I24001/13	N33005/13	S39002/11	T48001/12
D08001/13	G14003/12	G18011/12	I24002/13	N33006/13	S39001/12	T48003/12
D08003/13	G14008/12	G18001/13	I24003/13	N33007/13	S39001/13	T48004/12
D08005/13	G14012/12	G18002/13	I25001/12	N33008/13	S40002/11	T48001/13
D08006/13	G14001/13	G19019/10	I25002/13	N34016/09	S40002/12	T49001/11
D08007/13	G14003/13	G19005/11	L26003/09	N34001/10	S40001/13	T49001/12
D08008/13	G14004/13	G19012/11	L26002/10	N34005/11	S40003/13	T52001/10
D08009/13	G14006/13	G19019/11	L28001/10	N34006/11	S40004/13	
D08010/13	G14007/13	G19021/11	L28006/10	N34007/11	S40005/13	
D08011/13	G14008/13	G19023/11	L28010/10	N34002/12	S42002/07	
D08012/13	G15013/09	G19024/11	L28001/13	N34003/12	S42013/10	
D08013/13	G15010/10	G19027/11	L28002/13	N35003/11	S42017/10	
D08014/13	G15012/10	G19001/12	L28003/13	NNN001/08	S42005/11	

SEZIONE C

- Nuove Informazioni Nautiche emesse con il presente fascicolo:

B02001/13 PORTOSCUSO

Tonnara

Nella zona di mare prospiciente la località Capo Altano del Comune di Portoscuso (CI), sono in corso operazioni di calo di una tonnara, aventi le seguenti coordinate:

- **PEDALE (Terra)** 39°13'51"N - 008°22'07"E;
- **CROCE (Fuori)** 39°14'27.41"N - 008°21'15.80"E;

lo sbarramento della tonnara, dal collegamento a terra verso l'alto mare, sarà costituito da rete di lunghezza di circa 1800 m con direzione NW a partire dal punto Pedale congiungendosi con il punto Croce. L'impianto sarà segnalato da una boa luminosa di colore giallo dotata di riflettore radar e miraglio ad X avente la seguente caratteristica: **FI.Y.6s4m3,5M**, posizionata in 39°14'39.76"N - 008°20'57.72"E; il corpo pescante della tonnara, detto "Isola", posto al termine del punto Croce, sarà delimitato dalle seguenti coordinate:

- a) 39°14'29.68"N - 008°21'19.33"E;
- b) 39°14'31.18"N - 008°21'17.74"E;
- c) 39°14'24.33"N - 008°21'07.05"E;
- d) 39°14'22.83"N - 008°21'08.64"E.

Pertanto per tutto il periodo delle suddette operazioni e della permanenza in sito della tonnara, nella seguente area delimitata dalle seguenti coordinate:

- e) 39°15'19.20"N - 008°19'03.00"E;
- f) 39°16'54.00"N - 008°20'48.00"E;
- g) 39°15'06.00"N - 008°23'42.00"E;
- h) 39°13'18.00"N - 008°22'12.00"E;

sono vietati il transito, la sosta, l'ancoraggio, la balneazione, la pesca, qualsiasi altra attività di superficie e/o subacquea e la navigazione ad eccezione delle piccole unità che potranno transitare a lento moto nella fascia di mare di ampiezza di 100 m che corre parallela alla costa, destinata al traffico "in shore" - piccolo traffico costiero. E' vietato l'esercizio di ogni altra forma di pesca ad una distanza minore a 3 M sopravvento e di un 1 M sottovento e nella zona di 3 M verso l'alto mare dal punto più foraneo della tonnara. Durante tutto il periodo di attività e posa della tonnara alle unità non è consentito l'utilizzo dei punti di fonda **P1** e **P2**.

(Ufficio Circondariale Marittimo di Portoscuso - Ordinanza 07/2013)

Carte 47 - 294 - 7127 - 7366

(Scheda 1111/2013)

B02002/13 PORTOSCUSO

Tonnara

Nella zona di mare prospiciente la località Porto Paglia del Comune di Gonnese, sono in corso operazioni di calo di una tonnara, aventi le seguenti coordinate:

- **PEDALE** 39°16'04.48"N - 008°24'28.60"E;
- **CROCE** 39°16'23.58"N - 008°23'58.20"E;

Lo sbarramento della tonnara, dal collegamento a terra verso l'alto mare, sarà costituito da rete di lunghezza di circa 1000 m con direzione NW a partire dal punto Pedale congiungendosi al punto Croce.

L'impianto sarà segnalato da una boa luminosa di colore giallo dotata di riflettore radar e miraglio ad X avente la seguente caratteristica: **FI.Y.6s4m3,5M**, posizionata in 39°16'33.67"N - 008°23'42.58"E;

Il corpo pescante della tonnara, detto "Isola", posto al termine del punto Croce, sarà delimitato dalle seguenti coordinate (WGS 84):

- a) 39°16'16.64"N - 008°23'50.34"E;
- b) 39°16'17.73"N - 008°23'48.38"E;
- c) 39°16'27.48"N - 008°23'58.75"E;
- d) 39°16'26.16"N - 008°24'00.79"E;

Per tutto il periodo delle suddette operazioni e della permanenza in sito della tonnara, nella seguente area delimitata dalle coordinate (WGS 84):

- e) 39°16'54"N - 008°20'48"E;
- f) 39°19'06"N - 008°23'24"E;
- g) 39°17'27"N - 008°26'06"E;
- h) 39°15'06"N - 008°23'42"E.

sono vietati la pesca, l'ancoraggio, la balneazione, il transito, la sosta, qualsiasi altra attività di superficie e/o subacquea e la navigazione ad eccezione delle piccole unità che potranno transitare a lento moto nella fascia di mare di ampiezza di m 100 che corre parallela alla costa destinata al traffico "in shore" - piccolo traffico costiero. E' vietato l'esercizio di ogni altra forma di pesca ad una distanza minore a 3 M sopravvento e di 1 M sottovento e nella zona di 3 M verso l'alto mare dal punto più foraneo alla tonnara.

(Ufficio Circondariale Marittimo di Portoscuso - msg. nr.02.02/2811 in data 20.04.2013 - Ordinanza 09/2013)

Carte 46 - 47 - 7127

(Scheda 1063/2013)

SEZIONE C

D07010/13 GENOVA

Condutture sottomarine

All'interno del bacino portuale di Genova, nell'area di mare compresa tra il Molo Vecchio testata e Calata Olii Minerali, sono in corso lavori per la posa della condotta di scarico a mare asservita al depuratore di Genova Darsena Comunale mediante mezzi nautici e personale in immersione. Per tutta la durata dei predetti lavori che saranno svolti dall'alba al tramonto fino al 31.12.2013, nella suddetta area sono vietati la navigazione, il transito, l'ancoraggio e qualsiasi altra attività di superficie e/o subacquea nel raggio di 50 m dai mezzi impiegati nei lavori. Le unità in transito nello specchio acqueo adiacente la zona di mare interessata dovranno procedere alla minima velocità di governo con rotte che non interferiscano con le suddette operazioni e mantenersi sempre a distanza di sicurezza dai mezzi impegnati prestando la massima attenzione ad eventuali segnalazioni da essi provenienti.

(Capitaneria di Porto di Genova - Ordinanza 74/2013)

Carta 55 INT3362

(Scheda 1045/2013)

D07011/13 GENOVA

Informazioni portuali

Nello specchio acqueo antistante la banchina in prossimità del dente della Diga Duca di Galliera di Genova sono in corso lavori di ripristino della banchina medesima. I predetti lavori saranno effettuati dall'alba al tramonto e termineranno il 31.05.2013. Nell'area interessata dai lavori, in presenza dei mezzi operanti, sono vietati la navigazione, la sosta, l'ancoraggio e qualsiasi attività connessa, direttamente e di riflesso all'uso pubblico del mare. Le unità in transito nello specchio acqueo adiacente la zona di mare interessata dovranno procedere alla minima velocità di governo con rotte che non interferiscano con le suddette operazioni e mantenersi sempre a distanza di sicurezza dai mezzi impegnati prestando la massima attenzione ad eventuali segnalazioni da essi provenienti.

(Capitaneria di Porto di Genova - Ordinanza 80/2013)

Carta 55 INT3362

(Scheda 1116/2013)

D07012/13 GENOVA

Informazioni portuali

All'interno del bacino portuale di Genova, dall'alba al tramonto, sono in corso lavori di costruzione di opere propedeutiche alla sistemazione e all'ormeggio della Nuova Vasca dei Delfini mediante unità e personale in immersione. Per tutto il periodo dei lavori, che termineranno il 31.07.2013, nella suddetta area, in presenza di mezzi nautici operanti, sono vietati la navigazione, la sosta, l'ancoraggio e qualsiasi altra attività connessa con l'uso pubblico del mare. Le unità in transito nello specchio acqueo adiacente alla zona di mare interessata dai lavori, dovranno procedere alla velocità minima di governo e mantenersi a distanza di sicurezza dai mezzi operanti.

(Capitaneria di Porto di Genova - Ordinanza 82/2013)

Carta 55 INT3362

(Scheda 1120/2013)

D07013/13 GENOVA

Informazioni portuali

Lo specchio acqueo antistante la spiaggia di San Giuliano in Boccadasse è interessato da lavori per il posizionamento, lungo l'isobata dei 15 m, di trappole per sedimenti e campionamenti dei medesimi mediante le unità m/b "WALTER", m/b "MASO" e m/b "MINNI". Le predette attività saranno svolte in orari compresi tra l'alba e il tramonto e termineranno il 31.12.2013. Nell'area interessata dai lavori, e per un raggio di 50 m dai mezzi operanti, sono vietati la navigazione, la sosta, l'ancoraggio e qualsiasi altra attività connessa, direttamente o di riflesso, all'uso pubblico del mare. Le unità in transito nello specchio acqueo adiacente alla zona di mare interessata dovranno procedere alla minima velocità di governo con rotte che non interferiscano con le suddette operazioni e mantenersi a distanza di sicurezza dai mezzi impegnati prestando la massima attenzione ad eventuali segnalazioni da essi provenienti.

(Capitaneria di Porto di Genova - Ordinanza 81/2013)

Carte 55 INT3362 - 106 INT3360 - 7004 - 7005 - 7306

(Scheda 1117/2013)

D08015/13 LA SPEZIA

Lavori in corso

Nello specchio acqueo antistante Calata Malaspina e frangionde Mirabello nel porto della Spezia, sono in corso lavori di posa in opera di corpi morti e strutture marittime. Per tutto il periodo dei predetti lavori, che termineranno il 31.05.2013, nella suddetta area sono vietati la navigazione, il transito, la sosta e qualsiasi altra attività di superficie e/o subacquea. Le unità in transito nelle immediate vicinanze dovranno tenersi ad una distanza non inferiore a 50 m dai mezzi operanti in zona.

(Capitaneria di Porto della Spezia - Ordinanza 77/2013)

Carte 59 - 60 INT3365 - 115 INT3364

(Scheda 1076/2013)

SEZIONE C

F50008/13 CANNIGIONE

Lavori in corso

All'interno del bacino portuale di Cannigione del Comune di Arzachena, e più precisamente nell'area delimitata dalle seguenti coordinate (WGS 84):

- a) 41°06.560'N - 009°26.641'E;
- b) 41°06.435'N - 009°26.627'E;
- c) 41°06.433'N - 009°26.685'E;
- d) 41°06.563'N - 009°26.697'E.

sono in corso lavori per il completamento del porto medesimo e la messa in sicurezza del molo di sopraflutto. Per tutto il periodo dei predetti lavori, che termineranno il 07.06.2013, nella suddetta area sono vietati il transito e l'ormeggio. Le unità in transito nello specchio acqueo antistante l'area di cantiere a mare e le unità in entrata/uscita dal porto, dovranno mantenersi ad una distanza non inferiore a 50 m dal perimetro esterno all'area dei lavori, procedere alla velocità minima di governo, prestare la massima attenzione e non interferire con lo svolgimento dei lavori.

(Capitaneria di Porto di La Maddalena - Ordinanza 28/2013)

Carte 42 - 324 - 326 INT3350 - 7117 - 7349

(Scheda 962/2013)

F50009/13 PALAU

Ordigni bellici

Nello specchio acqueo antistante la località Capo d'Orso del Comune di Palau (OT) e più precisamente nel raggio di 100 m dal punto centrato in 41°10.685'N - 009°25.392'E (WGS 84), causa presenza sul fondo di ordigni bellici, sono vietati il transito, la sosta, l'ancoraggio, la pesca e qualsiasi attività di superficie e/o subacquea.

(Capitaneria di Porto di La Maddalena - Ordinanza 36/2013)

Carte 282 - 324 - 326 INT3350 - 7116 - 7347

(Scheda 1075/2013)

G14009/13 NETTUNO

Dragaggi

All'interno dello specchio acqueo del canale di accesso e dell'avamposto del porto turistico della Marina di Nettuno, sono in corso lavori di dragaggio e successivo trasporto del materiale dragato per un intervento di ripascimento morbido degli arenili posti a Levante del porto turistico di Nettuno, prospicienti la Cattedrale di Santa Maria Goretti nel Comune di Nettuno mediante la M/Draga "POSEIDONE". Per tutto il periodo dei lavori, con l'esclusione delle giornate di sabato, domenica e festivi e con la sospensione degli stessi nel periodo 1 giugno - 30 settembre, tutte le unità in entrata/uscita prima di transitare nella zona interessata dai lavori, dovranno contattare tempestivamente la sala operativa della Marina di Nettuno sul canale 9 VHF al fine di accertare la disponibilità di accesso e consentire eventuale sospensione delle operazioni; pertanto si dovrà procedere alla velocità minima di governo prestando la massima attenzione all'unità impiegata nei lavori. Sono vietati nell'area di lavoro il transito, la balneazione, la pesca, la sosta e qualsiasi altra attività di superficie e/o subacquea.

(Ufficio Circondariale Marittimo di Anzio - Ordinanza 38T/2013)

Carte 8 - 7023 - 7024

(Scheda 1096/2013)

G14010/13 ANZIO

Lavori in corso/scogliere

Nello specchio acqueo del Circondario Marittimo di Anzio, e più precisamente nell'area delimitata dalle seguenti coordinate (WGS 84):

- a) 41°29'06.71"N - 012°35'32.04"E;
- b) 41°29'04.14"N - 012°35'26.00"E;
- c) 41°28'50.04"N - 012°35'43.14"E;
- d) 41°28'23.33"N - 012°36'05.13"E;
- e) 41°28'25.14"N - 012°36'11.63"E;
- f) 41°28'56.34"N - 012°35'46.77"E.

sono in corso lavori a difesa e ricostruzione delle spiagge nel tratto compreso tra Tor Caldara e Capo d'Anzio del Comune di Anzio. I predetti lavori consistono nella realizzazione di una barriera soffolta lunga circa 1500 m e la costruzione di pennelli emergenti ortogonali alla linea di costa, di lunghezza variabile aventi forma a "T". Durante tutto il periodo dei lavori, che termineranno il 31.05.2013, nella suddetta area e nello specchio acqueo prospiciente, per una distanza pari a 300 m, sono vietati la navigazione, l'ancoraggio, la sosta, la balneazione e qualsiasi attività di superficie e/o subacquea. Le unità in transito nelle immediate vicinanze dovranno procedere a velocità ridotta prestando attenzione alle unità impiegate nei lavori.

(Ufficio Circondariale Marittimo di Anzio - Ordinanze 12T/2011, 40T/2011, 120T/2011, 73T/2012, 109T/2012 e 39T/2013)

Carte 7 - 8 - 7023 - 7024

(Scheda 1131/2013)

SEZIONE C

G14011/13 ANZIO

Lavori in corso

Nello specchio antistante il Comune di Anzio, e più precisamente nell'aria delimitata dalle seguenti coordinate geografiche (WGS 84):

- a) 41°26'40.2324"N - 012°37'16.4043"E;
- b) 41°26'42.1073"N - 012°37'20.2386"E;
- c) 41°26'35.6575"N - 012°37'25.8095"E;
- d) 41°26'33.7823"N - 012°37'21.9750"E,

sono in corso opere di realizzazione previste nel progetto di difesa dell'antico porto neroniano, mediante il motopontone "COMAR PRIMO". Per tutto il periodo di lavori, che termineranno presumibilmente il 14.09.2013 (con interruzione nei periodi dal 1° giugno al 30 settembre), nella suddetta area sono vietati la navigazione, l'ancoraggio, la sosta, il transito, la balneazione e qualsiasi attività di superficie e/o subacqueo. Le unità in transito a distanza inferiore a 300 m dal limite esterno dell'area dei lavori dovranno procedere alla velocità minima di governo mantenendosi ad una distanza non inferiore a 0,2 M dall'unità impegnata nei lavori. L'area interessata è segnalata ai veritici mediante segnalamenti luminosi e il perimetro con gavitelli di colore rosso posti ad una distanza non inferiore a 50 m l'uno dall'altro.

(Ufficio Circondariale Marittimo di Anzio - Ordinanze 16T/2013 e 41/2013)

Carte 7 - 8 - 77 - 7023 - 7024

(Scheda 1168/2013)

G15006/13 SAN FELICE CIRCEO

Dragaggi

Nello specchio acqueo antistante il Comune di San Felice Circeo (LT) e più precisamente nell'area delimitata dalle seguenti coordinate (WGS 84):

- a) 41°13'55.1"N - 013°05'57.6"E;
- b) 41°13'55.2"N - 013°05'57.9"E;
- c) 41°13'55.4"N - 013°05'58.2"E;
- d) 41°13'54.9"N - 013°05'58.0"E;
- e) 41°13'55.0"N - 013°05'58.1"E;
- f) 41°13'55.1"N - 013°05'58.5"E.

sono in corso lavori di dragaggio per il successivo ripascimento dell'arenile limitrofo allo stabilimento "NEANDERTHAL". I predetti lavori, che termineranno il 31.05.2013, saranno svolti in orario diurno. Tutta l'area di escavo è segnalata con delle boe di colore bianco rosso e la tubazione refluenta utilizzata durante le operazioni di escavo sarà segnalata da opportune boe. Durante le ore notturne predetta tubazione verrà posizionata all'interno della darsena. Per tutta la durata delle predette attività, nella suddetta area sono vietati qualsiasi attività di superficie e/o subacquea.

(Ufficio Circondariale Marittimo di Terracina - Ordinanze 31/2013 e 57/2013)

Carte 8 - 9 - 7025

(Scheda 1174/2013)

N33009/13 TARANTO

Rilievi/ricerche

Nello specchio acqueo prospiciente il I° e II° seno del Mar Piccolo di Taranto e più precisamente nell'area compresa nelle seguenti coordinate (WGS 84):

- a) 40°29'20.15"N - 017°14'24.66"E;
- b) 40°29'01.88"N - 017°14'06.52"E;
- c) 40°29'50.49"N - 017°15'10.24"E;
- d) 40°28'14.86"N - 017°16'50.08"E;
- e) 40°29'07.66"N - 017°16'37.17"E;
- f) 40°29'50.49"N - 017°17'23.03"E.

sono in corso attività di campionamento e cattura di specie ittiche a scopo scientifico mediante il gommone denominato "Aristocle".

Le unità in transito nelle adiacenze dei mezzi operanti dovranno mantenersi a distanza di sicurezza senza interferire e procedere alla velocità minima di governo.

(Capitaneria di Porto di Taranto - Ordinanza 90/2013)

Carte 147 - 148 - 154 - 7076

(Scheda 979/2013)

SEZIONE C

C2 - AVVISI NTM III

- Avvisi NTM III annullati con il presente fascicolo:

0070/13	0099/13	0122/13	0124/13	0133/13	0157/13	0161/13
0183/13	0186/13	0188/13	0189/13	0190/13		

- Avvisi NTM III in vigore:

0331/12	0067/13	0123/13	0159/13	0177/13	0182/13
0516/12	0113/13	0131/13	0175/13	0181/13	

- Nuovi Avvisi NTM III emessi con il presente fascicolo:

0193/13 EASTERN MEDITERRANEAN SEA - EGYPT

Offshore rig "TEMSAH SE-1" established in 31°48.4'N - 031°18.4'E.

Carta 439 INT308

(Scheda 1156/2013)

0194/13 BLACK SEA - TURKEY

Seismic survey operations by "BARBOROS HAYRETTIN PASA", M/V "BRAVO SUPPORTER" and M/V "DEEP SUPPORTER", until 11 JUN13 in area bounded by:

- a) 43°20.7'N - 032°00.2'E;
- b) 43°17.8'N - 032°31.6'E;
- c) 43°02.0'N - 034°22.5'E;
- d) 42°56.9'N - 034°24.4'E;
- e) 41°48.8'N - 030°28.2'E;
- f) 41°39.4'N - 028°23.9'E;
- g) 41°34.9'N - 028°25.1'E;
- h) 42°26.4'N - 029°34.3'E.

5 NM wide berth requested.

Carta 350 INT302

(Scheda 1156/2013)

0195/13 EASTERN MEDITERRANEAN SEA - TUNISIA EAST COAST

Seismic survey operation until 21 MAY13 by the ship "BGP PIONEER", towing 4 streamers of 5000 length metres, in area bounded by:

- a) 36°07.0'N - 011°40.0'E;
- b) 35°55.8'N - 011°40.0'E;
- c) 35°55.8'N - 012°11.6'E;
- d) 36°07.0'N - 012°11.6'E.

4 NM berth requested.

Carte 434 INT305 - 960

(Scheda 1156/2013)

0198/13 EASTERN MEDITERRANEAN SEA - LEBANON

Seismic survey operations by "POLARCUS ADIRA" until 10 JUN13, towing 12 streamers of 8000 metres in area bounded by:

- a) 34°35.0'N - 035°24.0'E;
- b) 33°47.0'N - 034°38.0'E;
- c) 33°53.0'N - 034°15.0'E;
- d) 34°41.0'N - 035°01.0'E.

Wide berth requested.

Carta 439 INT308

(Scheda 1205/2013)

SEZIONE C

0200/13 WESTERN MEDITERRANEAN SEA - TUNISIA NORTH COAST

Firing exercises till 31 MAY13, in area bounded by:
Parallels: 37°45'N - 38°00'N.
Meridians: 010°15'E - 010°30'E.
Wide berth requested.

Carta 434 INT305

(Scheda 1205/2013)

0201/13 EASTERN MEDITERRANEAN SEA - TUNISIA EAST COAST

Firing exercises till 31 MAY13, in area bounded by:
Parallels: 35°30'N - 35°40'N.
Meridians: 011°30'E - 011°50'E.
Wide berth requested.

Carta 434 INT305

(Scheda 1205/2013)

0202/13 EASTERN MEDITERRANEAN SEA - TUNISIA EAST COAST

Seismic acquisition campaign until 18 MAY13 by the ships "ARTEMIS ATLANTEC" and "EMANUEL", in area bounded by:

- a) 36°18.5'N - 011°11.4'E;
- b) 36°07.1'N - 010°56.0'E;
- c) 36°06.1'N - 011°10.2'E.

And in vicinity of the trackline joining:

- d) 36°18.6'N - 011°33.8'E;
- e) 36°27.0'N - 011°46.6'E;
- f) 36°36.0'N - 011°04.6'E;
- g) 36°25.8'N - 011°12.6'E.

Carte 435 INT306 - 947

(Scheda 1205/2013)

0205/13 EASTERN MEDITERRANEAN SEA - EGYPT

Platform "OCEAN ENDEAVOR" is moving from 32°10.0'N - 030°50.0'E to 32°05.9'N - 030°44.3'E.
Wide berth requested.

Carta 439 INT308

(Scheda 1205/2013)

0206/13 EASTERN MEDITERRANEAN SEA - LEBANON

Firing exercises 05 MAY13 from 1600 UTC to 1800 UTC, 06 MAY13 from 1630 UTC to 1830 UTC, 07 MAY13 from 0630 UTC to 0930 UTC, 08 MAY13 from 0830 UTC to 1030 UTC, in areas bounded by:

Area 1

- a) 34°25.0'N - 034°00.0'E;
- b) 34°29.3'N - 034°07.0'E;
- c) 34°23.0'N - 034°19.0'E;
- d) 34°00.0'N - 034°08.0'E;
- e) 34°10.0'N - 034°00.0'E.

Area 2

- f) 34°20.3'N - 034°23.0'E;
- g) 34°13.4'N - 034°35.4'E;
- h) 34°00.0'N - 034°33.0'E;
- i) 34°00.0'N - 034°14.0'E.

Carta 439 INT308

(Scheda 1205/2013)

0207/13 EASTERN MEDITERRANEAN SEA - MALTA

Research activities by ship "HERCULES" using a vehicle ROV, in area bounded by:

- a) 35°56.8'N - 014°27.0'E;
- b) 35°57.7'N - 014°27.1'E;
- c) 35°59.5'N - 014°29.3'E.

Wide berth requested.

Carte 434 INT305 - 917

(Scheda 1205/2013)

SEZIONE C

0208/13 EASTERN MEDITERRANEAN SEA - EGYPT

Platform "SCARABEO-4" established in 31°53.30'N - 031°53.41'E.

Wide berth requested.

Carta 439 INT308

(Scheda 1205/2013)

0210/13 BLACK SEA - TURKEY

Firing exercises 07 thru 10 MAY13, from 0800 UTC to 1800 UTC in area bounded by:

- a) 42°11.0'N - 029°32.0'E;
- b) 42°14.0'N - 029°59.0'E;
- c) 42°29.5'N - 032°58.5'E;
- d) 41°56.0'N - 032°58.5'E;
- e) 41°42.2'N - 032°19.8'E;
- f) 41°32.5'N - 030°58.5'E;
- g) 41°15.0'N - 031°00.0'E;
- h) 41°15.0'N - 030°10.0'E;
- i) 41°50.5'N - 030°08.5'E.

Carta 350 INT302

(Scheda 1205/2013)

0211/13 WESTERN MEDITERRANEAN SEA - TUNISIA NORTH COAST

Scientific research operations by R/V "PELAGIA", from 07 MAY13 to 05 JUN13 in vicinity of line joining following positions:

- a) 37°58.3'N - 008°19.3'E;
- b) 38°05.0'N - 010°53.0'E.

Wide berth requested, minimum 1 mile.

Carte 434 INT305 - 948

(Scheda 1205/2013)

0213/13 MEDITERRANEAN AND BLACK SEAS

NAVAREA III Warnings in force on 07th MAY13 at 0600 UTC.

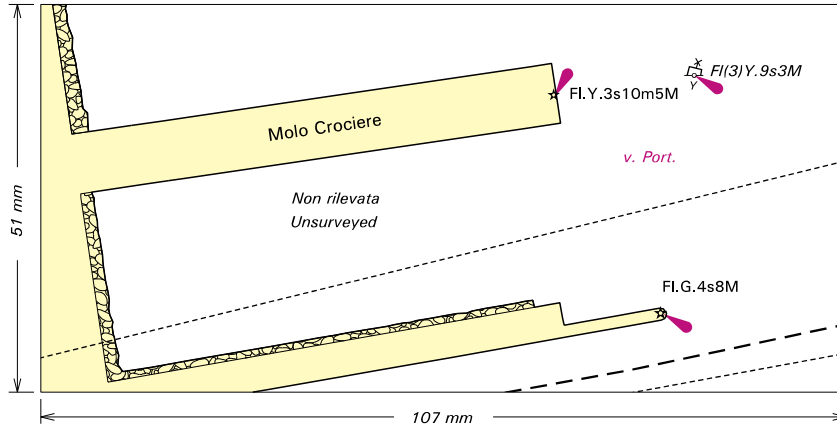
2012: 331, 516.

2013: 067, 113, 123, 131, 159, 175, 177, 181, 182, 193, 194, 195, 198, 200, 201, 202, 205, 206, 207, 208, 210, 211, 213.

(Scheda 1205/2013)

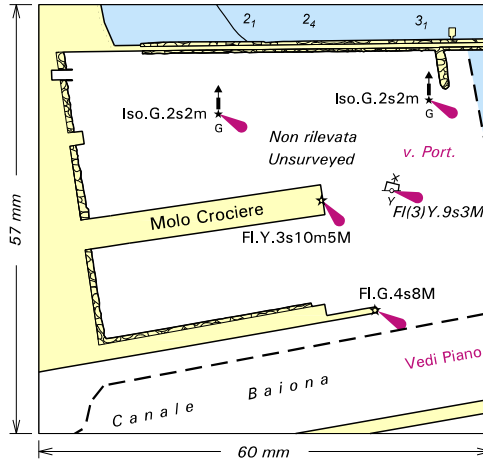
Da applicare sulla carta it. N. 218

Allegato al fascicolo A.N. 10/2013



Da applicare sulla carta it. N. 218

Allegato al fascicolo A.N. 10/2013



Da applicare sulla carta it.N. 260

Allegato al fascicolo A.N. 10/2013

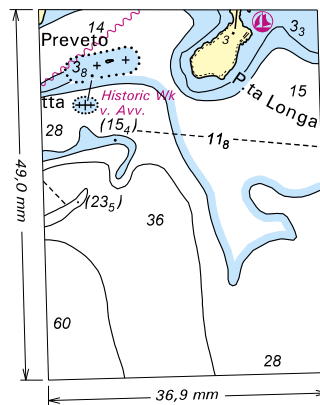




Figura 92a - Filicudi Porto (2012).

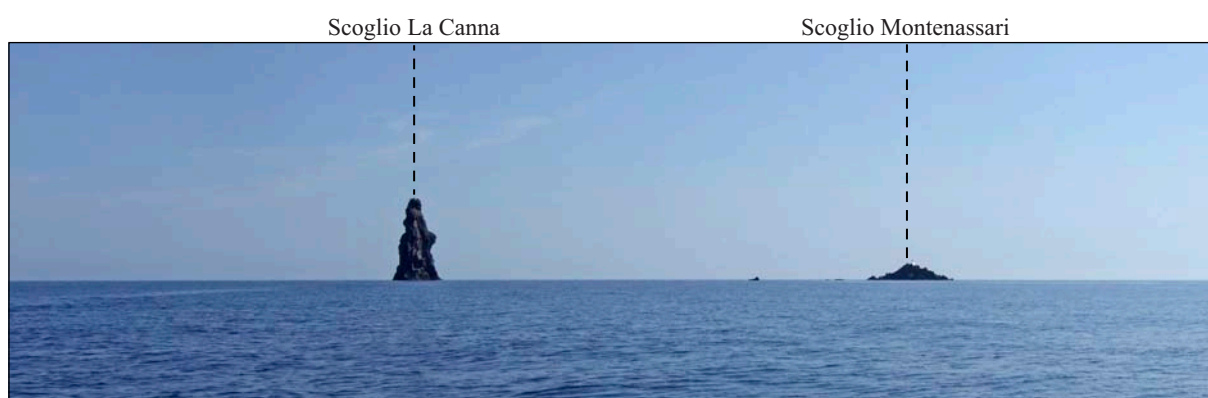


Figura 92b - Scogli La Canna e Montenassari per N distanti 2 M (2012).



Figura 92c - Isola di Filicudi per ESE distante 1,5 M (2012).



Figura 92d - Molo di Pecorini a Mare (2012).

Scheda di segnalazione per notizie idrografiche/reclamo

La presente scheda può essere inviata tramite telefax al nr. 010 261400 o in busta regolarmente affrancata a:
Istituto Idrografico della Marina – 16100 Genova P.C.

Indicare sempre il numero della carta o della pagina della pubblicazione a cui si fa riferimento. Vedi Premessa I.I. 3146 par. 1.

Carta Nautica n° _____ Portolano n° _____ pag. _____
Carta Nautica da Diporto n.° _____ Elenco Fari pag. _____
Radioservizi Parte Prima pag. _____ Radioservizi Parte Seconda pag. _____
Avviso ai Naviganti n° _____ Informazione Nautica n° _____

NOTIZIA IDROGRAFICA (All'attenzione dell'ufficio DD NN)

DESCRIZIONE DELLA SEGNALAZIONE

INDICAZIONI DEL MITTENTE

Data del rilievo: _____
In navigazione: da _____ a _____
Posizione: lat. _____ ; long. _____
In porto a: _____ a bordo della _____

RECLAMO

- Richiesta di riscontro formale (per iscritto) Riscontro non richiesto
 Richiesta di riscontro informale (telefonico)

Motivi del reclamo:

Eventuali richieste:

DATI DEL MITTENTE

Qualifica (se dipendente): _____

Cognome e Nome: _____

Indirizzo: _____ Tel: _____

Nota informativa (ex art. 13 D.Lgs. 196/2003):

I dati personali vengono trattati per finalità istituzionali e statistiche. Non verranno divulgati a terzi. La natura del conferimento è comunque facoltativa.

FIRMA DEL COMPILATORE

_____ li _____
