



AVVISI AI NAVIGANTI

(PERIODICO QUINDICINALE)

16

Mercoledì 07 agosto 2013

CONTENUTO DEL FASCICOLO

SEZIONE A

- 1 - Indice degli Avvisi
- 2 - Comunicazioni e varie
- 3 - Annullamento AA.NN.

SEZIONE B

- 1 - Avvisi per le CARTE
- 2 - Avvisi per i PORTOLANI
- 3 - Avvisi per i RADIOSERVIZI
- 4 - Avvisi di CARATTERE GENERALE
- 5 - Avvisi per i CATALOGHI
- 6 - Avvisi per L'ELENCO FARI

SEZIONE C

- 1 - INFORMAZIONI NAUTICHE
- 2 - AVVISI NTM III

ABBREVIAZIONI E SIMBOLI

- - Avviso di fonte italiana
- (P) - Avviso preliminare
- (T) - Avviso temporaneo
- (G) - Avviso generale
- (R) - Avviso di rettifica
- A.N. - Avviso ai Naviganti
- I.N. - Informazione Nautica

NOTE

Per il razionale impiego del presente fascicolo consultare la "Premessa agli Avvisi ai Naviganti".

Gli **Avvisi urgenti** vengono radiodiffusi dalle stazioni costiere italiane (vedi Radioservizi, Parte I).

Gli **Avvisi importanti di fonte italiana** vengono segnalati direttamente ai principali servizi idrografici del mondo per la loro rapida diffusione.

I rilevamenti sono veri e contati da 000° a 360°; essi sono dati dal largo per i limiti dei settori di luce e per le istruzioni di navigazione; sono dati da punti fissi a terra per la definizione di posizioni.

Chiunque trovi inesattezze o lacune negli avvisi del presente fascicolo o possa fornire notizie che interessino la navigazione è pregato di darne sollecita comunicazione a: **Istituto Idrografico della Marina – Sezione Avvisi ai Naviganti/Informazioni Nautiche - 16135 Genova - Telefono 0102443281 - Telefax 010261400 - e-mail maridrografico.genova@marina.difesa.it**

Direttore Responsabile **Andrea Liaci**

Registrazione presso il Tribunale di Genova N. 1/86 dei 14.01.1986

Gli Avvisi ai Naviganti possono essere consultati in Italia presso le Autorità Marittime; all'Estero presso i Consolati italiani o sul sito www.marina.difesa.it

Tariffa **Regime Libero**: "Poste Italiane S.p.A. – Spedizione in abbonamento - 70% - DCB Genova"

Abbonamento annuo: Italia € 80,00 - Estero € 100,00

SEZIONE A

A1 - INDICE DEGLI AVVISI

AVVISI PER LE CARTE

Carta N°	Correzione N°	Avviso	Correzione precedente
2	94	16.5	(15.3/2013)
	95	16.6	
	96	16.8	
	97	16.9	
3	40	16.8	(15.3/2013)
	41	16.9	
	42	16.10	
	43	16.11	
	44	16.12	
	45	16.13	
10	131	16.18	(14.14/2013)
11	52	16.18	(11.14/2013)
13	94	16.20	(15.10/2013)
	95	16.21	
	96	16.23	
14	72	16.21	(15.10/2013)
	73	16.23	
22	47	16.21	(12.15/2013)
	48	16.23	
23	54	16.20	(15.10/2013)
	55	16.21	
	56	16.23	
29	73	16.25	(18.16/2012)
30	86	16.25	(7.9/2013)
39	43	16.27	(7.17/2013)
57	12	16.10	(14.3/2013)
58	16	16.9	(15.2/2013)
83	38	16.17	(11.1/2012)
84 INT3386	14	16.16	(11.14/2013)
106 INT3360	41	16.7	(15.1/2013)
107	17	16.8	(15.3/2013)
	18	16.9	
	19	16.10	
	20	16.11	
	21	16.12	
129	87	16.17	(15.8/2013)
138 INT3352	28	16.20	(15.10/2013)
	29	16.23	
	30	16.24	
192	2	16.25	(18.16/2012)
209	10	16.26	(18.18/2012)
234	7	16.27	(6.17/2013)
237	10	16.27	(14.18/2013)
239	35	16.27	(4.12/2013)
244	6	16.23	(11.14/2012)
245	7	16.20	(12.13/2012)
248	22	16.19	(10.13/2013)
	23	16.23	
265	8	16.22	(22.18/2012)

SEZIONE A

Carta N°	Correzione N°	Avviso	Correzione precedente
326 INT3350	1	16.14	
340 INT301	76	16.23	(15.10/2013)
350 INT302	62	16.23	(15.10/2013)
360 INT300	65	16.1	(15.10/2013)
	66	16.23	
431 INT303	93	16.2	(14.1/2013)
432 INT304	14	16.3	(13.22/2013)
	15	16.4	
434 INT305	190	16.23	(15.14/2013)
435 INT306	28	16.23	(15.14/2013)
436	140	16.23	(15.10/2013)
910 INT3302	8	16.14	(12.5/2013)
912 INT3308	48	16.14	(22.8/2011)
913 INT3310	87	16.15	(10.10/2013)
915	80	16.20	(15.10/2013)
	81	16.21	
	82	16.23	
918	64	16.20	(15.10/2013)
	65	16.21	
	66	16.23	
920	108	16.25	(13.19/2013)
924	63	16.27	(7.15/2013)
7003	22	16.5	(12.6/2013)
	23	16.6	
7005	17	16.8	(15.3/2013)
	18	16.9	
	19	16.10	
	20	16.11	
	21	16.12	
7006	3	16.11	(19.8/2012)
	4	16.12	
	5	16.13	
7033	21	16.18	(13.10/2013)
7040	21	16.20	(15.10/2013)
	22	16.23	
7041	3	16.20	(15.10/2013)
	4	16.21	
7042	7	16.23	(3.12/2013)
7066	9	16.23	(17.19/2012)
7082	11	16.25	(18.16/2012)
7115	23	16.27	(7.17/2013)
7307	4	16.7	(13.1/2012)
7308	11	16.8	(15.3/2013)
	12	16.9	
7309	6	16.10	(15.3/2013)
	7	16.11	
	8	16.12	
7400	7	16.17	(13.9/2013)
7416	12	16.23	(13.1/2012)
7417	10	16.20	(12.15/2013)
	11	16.23	
7418	10	16.20	(15.10/2013)
7419	6	16.20	(13.1/2012)
7420	6	16.21	(15.10/2013)

SEZIONE A

Carta N°	Correzione N°	Avviso	Correzione precedente
7429	2	16.23	(12.5/2012)
7430	3	16.23	(12.5/2012)
7455	10	16.22	(13.17/2013)
7480	2	16.25	(18.16/2012)
7532	6	16.27	(6.17/2013)
7533	2	16.27	(4.12/2013)
7534	11	16.27	(4.12/2013)

AVVISI PER I PORTOLANI

Portolano P1 , ed. 2012	16.28+16.34
Portolano P2 , ed. 2006	16.35
Portolano P3 , ed. 2006	16.36
Portolano P4 , ed. 2007	16.37+16.40
Portolano P5 , ed. 2007	16.41+16.45
Portolano P6 , ed. 2007	16.46+16.49
Portolano P7 , ed. 2008	16.50+16.53
Portolano P8 , ed. 2013	16.54+16.58

AVVISI PER I RADIOSERVIZI

Radioservizi Parte I , ed. 2009.....	16.59+16.62
Radioservizi Parte II , ed. 2010.....	16.63

AVVISI DI CARATTERE GENERALE

Premessa I.I.3146 , ed. 2013	16.64-16.65
---	-------------

AVVISI PER I CATALOGHI

Catalogo I.I.3001 , ed. 2013.....	16.66+16.76
Catalogo I.I.3002 , ed. 2013.....	16.77

AVVISI PER ELENCO FARI

Elenco Fari I.I.3134 , ed. 2012	16.78
--	-------

INFORMAZIONI NAUTICHE

D12019/13 MARINA DI PISA
G14017/13 FIUMICINO
LLL001/13 STRETTO DI SICILIA
N33012/13 TORRE OVO
N33013/13 TARANTO

SEZIONE A

AVVISI NTM III

0325/13 BLACK SEA - RUSSIA
0326/13 BLACK SEA - EASTERN
0331/13 AZOV SEA
0337/13 BLACK SEA - RUSSIA
0342/13 EASTERN MEDITERRANEAN SEA - CYPRUS
0343/13 EASTERN MEDITERRANEAN SEA - TUNISIA EAST COAST
0344/13 BLACK SEA - TURKEY
0346/13 BLACK SEA - RUSSIA
0348/13 EASTERN MEDITERRANEAN SEA - LEBANON
0349/13 BLACK SEA - TURKEY
0352/13 BLACK SEA - TURKEY
0353/13 ALBORAN SEA
0354/13 MEDITERRANEAN AND BLACK SEAS

SEZIONE A

A2 - COMUNICAZIONI E VARIE

1. Sono state promulgate le seguenti Carte Nautiche:
 - 246 INT 3388 (Litorale di Milazzo)
 - 261 (Rada e Porto di Gela) annulla e sostituisce la carta 263
2. Sono state promulgate le seguenti Carte:
 - 1315 (Limiti ed aree di interesse operativo)
 - 1813 (Stato dei rilievi nei mari italiani)
3. Sono in corso di distribuzione le seguenti Carte Nautiche:
 - 4 (Da San Rossore al Canale di Piombino ed Isola d'Elba, Capraia e Gorgona)
 - 6 (Dal Promontorio Argentario a Capo Linaro)
 - 40 (Da Cap Corse ad Alistro e all'Isola d'Elba)
4. Si informa che è in corso di distribuzione la Nuova Edizione della pubblicazione I.I. 3132 - Effemeridi Nautiche 2014.
La data di entrata in vigore verrà annunciata in questa stessa sezione del Fascicolo AA.NN..

A3 - ANNULLAMENTI AA.NN.

I seguenti Avvisi ai Naviganti, inseriti nelle pubblicazioni sotto indicate, sono annullate e pertanto devono essere distrutti:

Negativo.

SEZIONE B

B1 - AVVISI PER LE CARTE

MAR DELLE BALEARI - SPAGNA (SOLE BALEARI)

16.1 - 7-VIII-2013

Ibiza - Fondale - Isobata

1) Inserire un fondale (INT I - 10) **560** in 38°19.0'N - 000°53.0'E.

2) Modificare l'isobata dei "1000 m" in modo da contenere il fondale in 1).

(Brest Avv. n° 13.30.76)

Carta 360 INT300 (65)

(Scheda 1912/2013)

MAR DELLE BALEARI - SPAGNA (SOLE BALEARI)

16.2 - 7-VIII-2013

Isola Tagomago - Faro

Modificare in **FI(1+2)21M** le caratteristiche del faro circa in 39°01.9'N - 001°38.9'E.

(Cadiz Avv. n° 30/240-13)

Carta 431 INT303 (93)

(Scheda 1937/2013)

MAR DELLE BALEARI - SPAGNA (SOLE BALEARI)

16.3 - 7-VIII-2013

Mallorca - Fari

1) Modificare in **FI(2)18M** le caratteristiche del faro circa in 39°33.0'N - 002°37.0'E.

2) Modificare in **FI(4)22M** le caratteristiche del faro circa in 39°27.0'N - 002°31.0'E.

(Brest Avv. n° 13.30.78)

Carta 432 INT304 (14)

(Scheda 1912/2013)

MAR DELLE BALEARI - SPAGNA (SOLE BALEARI)

16.4 - 7-VIII-2013

Mallorca - Faro

Modificare in **FI(3+2)20M** le caratteristiche del faro circa in 39°43.0'N - 003°29.0'E.

(Brest Avv. n° 13.30.79)

Carta 432 INT304 (15)

(Scheda 1912/2013)

SEZIONE B

MAR LIGURE - ITALIA



16.5 - 7-VIII-2013
Borgio Verezzi - Meda

Carta 2

Inserire una meda luminosa di colorazione diurna **Y** (INT Q - 130.6) **FI.Y.5s3m3M** munita di miraglio in 44°09.41'N - 008°18.84'E.

Carta 7003

Inserire una meda luminosa di colorazione diurna **Y** (INT Q - 130.6) **FI.Y.5s3m3M** munita di miraglio in 44°09.45'N - 008°18.82'E.

Carte 2 (94) - 7003 (22)

(Scheda 1888/2013)

MAR LIGURE - ITALIA



16.6 - 7-VIII-2013
Finale Ligure - Conduiture sottomarine

Carta 2

1) Cancellare la condotta sottomarina circa in 44°09.36'N - 008°20.39'E.

2) Inserire una condotta sottomarina (INT L - 41.1) congiungente i punti:

- a) 44°09.88'N - 008°20.30'E, costa;
- b) 44°09.73'N - 008°20.40'E.

Carta 7003

1) Cancellare la condotta sottomarina circa in 44°09.40'N - 008°20.37'E.

2) Inserire una condotta sottomarina (INT L - 41.1) congiungente i punti:

- a) 44°09.92'N - 008°20.28'E, costa;
- b) 44°09.77'N - 008°20.38'E.

Carte 2 (95) - 7003 (23)

(Scheda 1449/2013)

MAR LIGURE - ITALIA



16.7 - 7-VIII-2013
Genova - Linea di pericolo - Isobata

1) Inserire una serie di scogli (INT K - 13) congiungente i punti:

- a) 44°23.08'N - 009°00.73'E;
- b) 44°23.06'N - 009°00.88'E.

2) Inserire una linea di pericolo (INT K - 1) congiungente i punti:

- a) 44°23.11'N - 009°00.70'E, costa;
- b) 44°23.03'N - 009°00.70'E;
- c) 44°23.05'N - 009°00.92'E, costa.

3) Cancellare il tratto di isobata ricadente all'interno della zona in 2).

Carte 106 INT3360 (41) - 7307 (2013-4)

(Scheda 1804/2013)

SEZIONE B

MAR LIGURE - ITALIA



16.8 - 7-VIII-2013

Portofino - Mede - Legenda

Carte 107 - 7308

1) Inserire una meda luminosa di colorazione diurna **Y** (INT Q - 130.6) **FI.Y3s5m3M** munita di miraglio in:

- a) 44°17.75'N - 009°11.45'E;
- b) 44°18.12'N - 009°10.22'E.

2) Inserire la legenda **v.Port.** nelle immediate vicinanze delle mede in 1).

Carta 2

Inserire una meda luminosa di colorazione diurna **Y** (INT Q - 130.6) **FI.Y3s5m3M** munita di miraglio in:

- a) 44°17.71'N - 009°11.47'E;
- b) 44°18.08'N - 009°10.24'E.

Carte 3 - 7005

Inserire una meda luminosa di colorazione diurna **Y** (INT Q - 130.6) **FI.Y3s5m3M** munita di miraglio in:

- a) 44°17.75'N - 009°11.45'E;
- b) 44°18.12'N - 009°10.22'E.

Carte 2 (96) - 3 (40) - 107 (17) - 7005 (17) - 7308 (11)

(Scheda 1935/2013)

MAR LIGURE - ITALIA



16.9 - 7-VIII-2013

Rapallo - Conduiture sottomarine - Zona regolamentata

Carta 58

1) Cancellare la condotta sottomarina centrata in 44°20.000'N - 009°14.450'E.

2) Cancellare il limite di zona regolamentata associato alla condotta sottomarina in 1).

3) Cancellare i simboli di vietato ancoraggio all'interno della zona in 1).

4) Inserire una condotta sottomarina (INT L - 41.1) **Sewer** congiungente i punti:

- a) 44°20.857'N - 009°14.056'E, costa;
- b) 44°20.531'N - 009°14.290'E;
- c) 44°20.081'N - 009°14.541'E;
- d) 44°19.396'N - 009°14.734'E.

5) Inserire un limite di zona regolamentata (INT N - 2.1) delimitato dai punti:

- a) 44°20.890'N - 009°13.990'E, costa;
- b) 44°20.650'N - 009°14.160'E;
- c) 44°20.600'N - 009°14.104'E, costa,
- d) ed i punti:
- e) 44°20.872'N - 009°14.085'E, costa;
- f) 44°20.700'N - 009°14.210'E, costa.

6) Inserire un limite di zona regolamentata (INT N - 2.1) equidistante **200 m** da ogni punto del tratto di condotta sottomarina compreso tra i punti:

- a) 44°20.673'N - 009°14.185'E;
- b) punto in 4)d).

7) Inserire un simbolo di ancoraggio vietato (INT N - 20), pesca vietata (INT N - 21) e la legenda **Pesca a strascico vietata - Trawling prohibited** all'interno della zona in 6).

segue

SEZIONE B

Carta 107

- 1) Cancellare la condotta sottomarina centrata in 44°20.00'N - 009°14.45'E.
- 2) Cancellare il limite di zona regolamentata associato alla condotta sottomarina in 1).
- 3) Cancellare i simboli di vietato ancoraggio all'interno della zona in 1).
- 4) Inserire una condotta sottomarina (INT L - 41.1) **Sewer** congiungente i punti:
 - a) 44°20.86'N - 009°14.06'E, costa;
 - b) 44°20.53'N - 009°14.29'E;
 - c) 44°20.08'N - 009°14.54'E;
 - d) 44°19.40'N - 009°14.73'E.
- 5) Inserire un limite di zona regolamentata (INT N - 2.1) delimitato dai punti:
 - a) 44°20.89'N - 009°13.99'E, costa;
 - b) 44°20.65'N - 009°14.16'E;
 - c) 44°20.60'N - 009°14.10'E, costa,
 - d) ed i punti:
 - e) 44°20.87'N - 009°14.09'E, costa;
 - f) 44°20.70'N - 009°14.21'E, costa.
- 6) Inserire un limite di zona regolamentata (INT N - 2.1) equidistante **200 m** da ogni punto del tratto di condotta sottomarina compreso tra i punti:
 - a) 44°20.67'N - 009°14.19'E;
 - b) punto in 4)d).
- 7) Inserire un simbolo di ancoraggio vietato (INT N - 20), pesca vietata (INT N - 21) e la legenda **Pesca a strascico vietata - Trawling prohibited** all'interno della zona in 6).

Carta 7308

- 1) Cancellare la condotta sottomarina centrata in 44°20.00'N - 009°14.45'E.
- 2) Cancellare il limite di zona regolamentata associato alla condotta sottomarina in 1).
- 3) Cancellare i simboli di vietato ancoraggio all'interno della zona in 1).
- 4) Inserire una condotta sottomarina (INT L - 41.1) congiungente i punti:
 - a) 44°20.86'N - 009°14.06'E, costa;
 - b) 44°20.53'N - 009°14.29'E;
 - c) 44°20.08'N - 009°14.54'E;
 - d) 44°19.40'N - 009°14.73'E.
- 5) Inserire un limite di zona regolamentata (INT N - 2.1) delimitato dai punti:
 - a) 44°20.89'N - 009°13.99'E, costa;
 - b) 44°20.65'N - 009°14.16'E;
 - c) 44°20.60'N - 009°14.10'E, costa,
 - d) ed i punti:
 - e) 44°20.87'N - 009°14.09'E, costa;
 - f) 44°20.70'N - 009°14.21'E, costa.
- 6) Inserire un limite di zona regolamentata (INT N - 2.1) equidistante **0.11 M** da ogni punto del tratto di condotta sottomarina compreso tra i punti:
 - a) 44°20.67'N - 009°14.19'E;
 - b) punto in 4)d).
- 7) Inserire un simbolo di ancoraggio vietato (INT N - 20), pesca vietata (INT N - 21) e la legenda **Pesca a strascico vietata** all'interno della zona in 6).

segue

SEZIONE B

Carta 2

- 1) Cancellare la condotta sottomarina centrata in 44°19.96'N - 009°14.47'E.
- 2) Inserire una condotta sottomarina (INT L - 41.1) congiungente i punti:
 - a) 44°20.82'N - 009°14.08'E, costa;
 - b) 44°20.49'N - 009°14.31'E;
 - c) 44°20.04'N - 009°14.56'E;
 - d) 44°19.36'N - 009°14.75'E.

Carte 3 - 7005

- 1) Cancellare la condotta sottomarina centrata in 44°20.00'N - 009°14.45'E.
- 2) Inserire una condotta sottomarina (INT L - 41.1) congiungente i punti:
 - a) 44°20.86'N - 009°14.06'E, costa;
 - b) 44°20.53'N - 009°14.29'E;
 - c) 44°20.08'N - 009°14.54'E;
 - d) 44°19.40'N - 009°14.73'E.

Carte 2 (97) - 3 (41) - 58 (16) - 107 (18) - 7005 (18) - 7308 (12)

(Scheda 1783/2013)

MAR LIGURE - ITALIA



16.10 - 7-VIII-2013

Lavagna - Condutture sottomarine - Zona regolamentata

Carta 57

- 1) Cancellare la condotta sottomarina centrata in 44°18.130'N - 009°19.955'E.
- 2) Inserire una condotta sottomarina (INT L - 41.1) **Sewer** congiungente i punti:
 - a) 44°18.356'N - 009°20.102'E, costa;
 - b) 44°18.194'N - 009°19.934'E;
 - c) 44°17.850'N - 009°19.680'E, limite S carta.
- 3) Inserire un limite di zona regolamentata (INT N - 2.1) equidistante **100 m** da ogni punto della condotta sottomarina in 2).

Carta 107

- 1) Cancellare la condotta sottomarina e la relativa zona regolamentata centrata circa in 44°18.10'N - 009°19.80'E.
- 2) Inserire una condotta sottomarina (INT L - 41.1) **Sewer** congiungente i punti:
 - a) 44°18.39'N - 009°20.08'E, costa;
 - b) 44°18.23'N - 009°19.92'E;
 - c) 44°17.80'N - 009°19.60'E.
- 3) Inserire un limite di zona regolamentata (INT N - 2.1) equidistante **100 m** da ogni punto della condotta sottomarina in 2).

Carta 7309

- 1) Cancellare la condotta sottomarina e la relativa zona regolamentata centrata circa in 44°18.10'N - 009°19.80'E.
- 2) Inserire una condotta sottomarina (INT L - 41.1) congiungente i punti:
 - a) 44°18.39'N - 009°20.08'E, costa;
 - b) 44°18.23'N - 009°19.92'E;
 - c) 44°17.80'N - 009°19.60'E.
- 3) Inserire un limite di zona regolamentata (INT N - 2.1) equidistante **0.05 M** da ogni punto della condotta sottomarina in 2).

Carte 3 - 7005

- 1) Cancellare la condotta sottomarina centrata circa in 44°18.10'N - 009°19.90'E.
- 2) Inserire una condotta sottomarina (INT L - 41.1) congiungente i punti:
 - a) 44°18.39'N - 009°20.08'E, costa;
 - b) 44°18.23'N - 009°19.92'E;
 - c) 44°17.80'N - 009°19.60'E.

Carte 3 (42) - 57 (12) - 107 (19) - 7005 (19) - 7309 (6)

(Scheda 1670/2013)

SEZIONE B

MAR LIGURE - ITALIA



16.11 - 7-VIII-2013

Sestri Levante - Conduiture sottomarine - Zona regolamentata

Carta 107

- 1) Cancellare la condotta sottomarina centrata circa in 44°15.75'N - 009°23.40'E.
- 2) Cancellare il limite di zona regolamentata associato alla condotta sottomarina in 1).
- 3) Cancellare i simboli di ancoraggio vietato e pesca vietata all'interno della zona in 2).
- 4) Inserire una condotta sottomarina (INT L - 41.1) **Sewer** congiungente i punti:
 - a) 44°16.02'N - 009°23.49'E, costa;
 - b) 44°15.89'N - 009°23.42'E;
 - c) 44°15.75'N - 009°23.43'E;
 - d) 44°15.64'N - 009°23.42'E;
 - e) 44°15.51'N - 009°23.37'E.
- 5) Inserire un limite di zona regolamentata (INT N - 2.1) equidistante **100 m** da ogni punto della condotta sottomarina in 4).

Carta 7309

- 1) Cancellare la condotta sottomarina centrata circa in 44°15.75'N - 009°23.40'E.
- 2) Cancellare il limite di zona regolamentata associato alla condotta sottomarina in 1).
- 3) Cancellare i simboli di ancoraggio vietato e pesca vietata all'interno della zona in 2).
- 4) Inserire una condotta sottomarina (INT L - 41.1) congiungente i punti:
 - a) 44°16.02'N - 009°23.49'E, costa;
 - b) 44°15.89'N - 009°23.42'E;
 - c) 44°15.75'N - 009°23.43'E;
 - d) 44°15.64'N - 009°23.42'E;
 - e) 44°15.51'N - 009°23.37'E.
- 5) Inserire un limite di zona regolamentata (INT N - 2.1) equidistante **0.05 M** da ogni punto della condotta sottomarina in 4).

Carte 3 - 7005 - 7006

- 1) Cancellare la condotta sottomarina centrata circa in 44°15.75'N - 009°23.40'E.
- 2) Inserire una condotta sottomarina (INT L - 41.1) congiungente i punti:
 - a) 44°16.02'N - 009°23.49'E, costa;
 - b) 44°15.89'N - 009°23.42'E;
 - c) 44°15.51'N - 009°23.37'E.

Carte 3 (43) - 107 (20) - 7005 (20) - 7006 (2013-3) - 7309 (7)

(Scheda 1670/2013)

SEZIONE B

MAR LIGURE - ITALIA



16.12 - 7-VIII-2013

Riva Trigoso - Conduiture sottomarine - Zona regolamentata

Carta 107

- 1) Cancellare la condotta sottomarina centrata circa in 44°15.20'N - 009°24.88'E.
- 2) Cancellare il limite di zona regolamentata associato alla condotta sottomarina in 1).
- 3) Cancellare i simboli di ancoraggio vietato e pesca vietata all'interno della zona in 2).
- 4) Inserire una condotta sottomarina (INT L - 41.1) **Sewer** congiungente i punti:
 - a) 44°15.57'N - 009°25.01'E, costa;
 - b) 44°15.38'N - 009°24.93'E;
 - c) 44°15.14'N - 009°24.89'E;
 - d) 44°14.90'N - 009°24.81'E.
- 5) Inserire un limite di zona regolamentata (INT N - 2.1) equidistante **100 m** da ogni punto della condotta sottomarina in 4).

Carta 7309

- 1) Cancellare la condotta sottomarina centrata circa in 44°15.20'N - 009°24.88'E.
- 2) Cancellare il limite di zona regolamentata associato alla condotta sottomarina in 1).
- 3) Cancellare i simboli di ancoraggio vietato e pesca vietata all'interno della zona in 2).
- 4) Inserire una condotta sottomarina (INT L - 41.1) congiungente i punti:
 - a) 44°15.57'N - 009°25.01'E, costa;
 - b) 44°15.38'N - 009°24.93'E;
 - c) 44°15.14'N - 009°24.89'E;
 - d) 44°14.90'N - 009°24.81'E.
- 5) Inserire un limite di zona regolamentata (INT N - 2.1) equidistante **0.05 M** da ogni punto della condotta sottomarina in 4).

Carte 3 - 7005 - 7006

- 1) Cancellare la condotta sottomarina centrata circa in 44°15.20'N - 009°24.88'E.
- 2) Inserire una condotta sottomarina (INT L - 41.1) congiungente i punti:
 - a) 44°15.57'N - 009°25.01'E, costa;
 - b) 44°15.38'N - 009°24.93'E;
 - c) 44°14.90'N - 009°24.81'E.

Carte 3 (44) - 107 (21) - 7005 (21) - 7006 (4) - 7309 (8)

(Scheda 1670/2013)

MAR LIGURE - ITALIA



16.13 - 7-VIII-2013

Moneglia - Conduiture sottomarina

- 1) Cancellare la condotta sottomarina centrata circa in 44°12.95'N - 009°30.20'E
- 2) Inserire una condotta sottomarina (INT L - 41.1) congiungente i punti:
 - a) 44°13.14'N - 009°30.51'E, costa;
 - b) 44°12.80'N - 009°30.09'E.

Carte 3 (45) - 7006 (5)

(Scheda 1847/2013)

SEZIONE B

MAR TIRRENO - ITALIA (SARDEGNA)

16.14 - 7-VIII-2013

Bocche di Bonifacio

Carta 326 INT3350

1) Inserire un relitto (INT K - 26) in:

- a) 41°10.98'N - 009°24.63'E, **37 Wk**;
- b) 41°11.01'N - 009°24.77'E, **39 Wk**;
- c) 41°10.98'N - 009°25.35'E, **41 Wk**.

2) Inserire la legenda **PA** al relitto circa in 41°10.10'N - 009°32.17'E.

3) Modificare in un fondo sporco (INT K - 31) il relitto circa in 41°11.51'N - 009°22.27'E.

4) Modificare in un relitto (INT K - 26) **40 Wk** il relitto circa in 41°10.90'N - 009°25.00'E.

5) Modificare in un fondo sporco (INT K - 31) il relitto circa in 41°11.03'N - 009°25.14'E.

6) Cancellare il fondale "42" circa in 41°10.97'N - 009°24.80'E.

7) Cancellare il fondo sporco circa in 41°10.91'N - 009°25.10'E.

8) Cancellare i relitti circa in:

- a) 41°10.75'N - 009°28.70'E;
- b) 41°13.92'N - 009°21.76'E.

Carta 910 INT3302

Cancellare il relitto circa in 41°13.8'N - 009°21.8'E.

Carta 912 INT3308

1) Cancellare il relitto circa in 41°14.0'N - 009°21.8'E.

2) Inserire la legenda **PA** al relitto circa in 41°10.1'N - 009°32.2'E

(Brest Avv. n° 13.29.85)

Carte 326 INT3350 (2013-1) - 910 INT3302 (8) - 912 INT3308 (2013-48)

(Scheda 1841/2013)

MAR TIRRENO - ITALIA



16.15 - 7-VIII-2013

Montalto di Castro - Divieti

Cancellare i simboli di "Ancoraggio vietato" e "Pesca vietata" circa in 42°20.0'N - 011°27.3'E.

Carta 913 INT3310 (87)

(Scheda 1939/2013)

MAR TIRRENO - ITALIA



16.16 - 7-VIII-2013

Napoli - Fondali

1) Modificare in **67** il fondale "7₃" centrato in 40°50.407'N - 014°15.477'E.

2) Inserire un fondale (INT I - 10) centrato in:

- a) 40°50.270'N - 014°15.317'E, **47**;
- b) 40°50.247'N - 014°15.695'E, **97**.

Carta 84 INT3386 (14)

(Scheda 1965/2013)

SEZIONE B

MAR TIRRENO - ITALIA



16.17 - 7-VIII-2013
Pozzuoli - Ostacolo

Carta 83
RIQUADRO PORTO DI POZZUOLI

Inserire un'ostacolo (INT K - 41) **3 Obstn** in 40°49.562'N - 014°06.776'E.

Carta 129

Inserire un'ostacolo (INT K - 41) **3 Obstn** in 40°49.66'N - 014°06.82'E.

Carta 7400

Inserire un'ostacolo (INT K - 41) **3 Obstn** in 40°49.60'N - 014°06.77'E.

Carte 83 (2013-38) - 129 (87) - 7400 (7)

(Scheda 1844/2013)

MAR TIRRENO - ITALIA



16.18 - 7-VIII-2013
Santa Maria di Castellabate - Boe

Carta 10

1) Inserire una boa a fuso luminosa di colorazione diurna **Y** (INT Q - 130.6) **Iso.Y.4M** munita di miraglio in:

- a) 40°20.55'N - 014°56.37'E;
- b) 40°19.55'N - 014°55.90'E.

2) Inserire una boa a fuso luminosa di colorazione diurna **Y** (INT Q - 130.6) **FI(2)Y.3s4M** munita di miraglio in:

- a) 40°13.85'N - 014°54.59'E;
- b) 40°13.40'N - 014°55.10'E.

Carta 11

Inserire una boa a fuso luminosa di colorazione diurna **Y** (INT Q - 130.6) **FI(2)Y.3s4M** munita di miraglio in:

- a) 40°13.72'N - 014°54.66'E;
- b) 40°13.27'N - 014°55.17'E.

Carta 7033

1) Inserire una boa a fuso luminosa di colorazione diurna **Y** (INT Q - 130.6) **Iso.Y.4M** munita di miraglio in:

- a) 40°20.49'N - 014°56.32'E;
- b) 40°19.49'N - 014°55.85'E.

2) Inserire una boa a fuso luminosa di colorazione diurna **Y** (INT Q - 130.6) **FI(2)Y.3s4M** munita di miraglio in:

- a) 40°13.79'N - 014°54.54'E;
- b) 40°13.34'N - 014°55.05'E.

Carte 10 (131) - 11 (52) - 7033 (21)

(Scheda 1860/2013)

SEZIONE B

MAR TIRRENO - ITALIA (SICILIA)



16.19 - 7-VIII-2013

Isole Eolie - Scogli - Avvertenza

1) Inserire uno scoglio (INT K - 12) in:

- a) 38°35.10'N - 014°50.00'E;
- b) 38°24.85'N - 014°56.52'E;
- c) 38°25.02'N - 014°56.62'E.

2) Inserire nelle "AVVERTENZE/NOTE - CAUTIONS/NOTES":

2 Posizionamento planimetrico – A seguito di rilievi idrografici multibeam (2013) è stato riscontrato uno spostamento planimetrico degli elementi presenti in questa carta di direzione variabile e valori anche di oltre 100 m. Prestare particolare attenzione navigando in prossimità della costa, soprattutto utilizzando sistemi di posizionamento satellitare (GNSS).

2 Geographic positioning – New multibeam surveys (2013) detected differences of the charted objects in geographic positioning, both in direction and values also more than 100 m. Particular attention must be paid when navigating close to the coast, specially using satellite positioning systems (GNSS).

Carta 248 (22)

(Scheda 1955/2013)

MAR TIRRENO - ITALIA (SICILIA)



16.20 - 7-VIII-2013

Milazzo - Area esercitazione posa e contromisure mine - Avvertenze

Carta 245

1) Inserire un limite di zona di esercitazione posa e contromisure mine (INT N - 32) **M 522** congiungente i punti:

- a) 38°12.387'N - 015°17.000'E, costa;
- b) 38°14.000'N - 015°17.000'E;
- c) 38°14.540'N - 015°18.169'E, limite N carta.

2) Inserire la legenda **v.Avv. - see Cautions** centrata in 38°13.900'N - 015°17.600'E.

3) Inserire nelle "AVVERTENZE - CAUTIONS":

Est di Milazzo - La zona è pericolosa per esercitazioni di contromisure mine. Consultare la Premessa agli Avvisi ai Naviganti.

East of Milazzo - This area is dangerous for mine countermeasures practice. See Annual Summary of Italian Notice to Mariner.

Carta 138 INT3352

1) Inserire un limite di zona di esercitazione posa e contromisure mine (INT N - 32) **M 522** congiungente i punti:

- a) 38°19.45'N - 015°28.80'E, limite W carta;
- b) 38°20.00'N - 015°30.00'E;
- c) 38°20.00'N - 015°37.00'E;
- d) 38°16.40'N - 015°37.00'E, costa.

2) Inserire la legenda **v.Avv. 10 - see Cautions 10** centrata in 38°19.80'N - 015°32.70'E.

3) Inserire nelle "AVVERTENZE/NOTE - CAUTIONS/NOTES":

10 Est di Milazzo - La zona è pericolosa per esercitazioni di contromisure mine. Consultare la Premessa agli Avvisi ai Naviganti.

10 East of Milazzo - This area is dangerous for mine countermeasures practice. See Annual Summary of Italian Notice to Mariner.

segue

SEZIONE B

Carta 7417

1) Inserire un limite di zona di esercitazione posa e contromisure mine (INT N - 32) **M 522** congiungente i punti:

- a) 38°19.76'N - 015°37.00'E, limite N carta;
- b) 38°16.40'N - 015°37.00'E, costa.

2) Inserire la legenda **v.Avv.** centrata in 38°18.40'N - 015°36.20'E.

3) Inserire nelle "AVVERTENZE":

Est di Milazzo - La zona è pericolosa per esercitazioni di contromisure mine. Consultare la Premessa agli Avvisi ai Naviganti.

Carta 7418

1) Inserire un limite di zona di esercitazione posa e contromisure mine (INT N - 32) **M 522** congiungente i punti:

- a) 38°19.45'N - 015°28.80'E, limite W carta;
- b) 38°20.00'N - 015°30.00'E;
- c) 38°20.00'N - 015°35.11'E, limite E carta.

2) Inserire la legenda **v.Avv.** centrata in 38°19.85'N - 015°32.50'E.

3) Inserire nelle "AVVERTENZE":

Est di Milazzo - La zona è pericolosa per esercitazioni di contromisure mine. Consultare la Premessa agli Avvisi ai Naviganti.

Carta 7419

1) Inserire un limite di zona di esercitazione posa e contromisure mine (INT N - 32) **M 522** congiungente i punti:

- a) 38°12.39'N - 015°17.00'E, costa;
- b) 38°14.00'N - 015°17.00'E;
- c) 38°17.22'N - 015°23.97'E, limite N carta.

2) Inserire la legenda **v.Avv.** centrata in 38°15.20'N - 015°20.40'E.

3) Inserire nelle "AVVERTENZE":

Est di Milazzo - La zona è pericolosa per esercitazioni di contromisure mine. Consultare la Premessa agli Avvisi ai Naviganti.

Carta 13

1) Inserire un limite di zona di esercitazione posa e contromisure mine (INT N - 32) **M 522** congiungente i punti:

- a) 38°12.30'N - 015°17.09'E, costa;
- b) 38°13.91'N - 015°17.09'E;
- c) 38°19.91'N - 015°30.09'E;
- d) 38°19.91'N - 015°37.09'E;
- e) 38°16.31'N - 015°37.09'E, costa.

2) Inserire la legenda **v.Avv. 4 - see Cautions 4** centrata in 38°17.60'N - 015°26.00'E.

3) Inserire nelle "AVVERTENZE/NOTE - CAUTIONS/NOTES":

4 Est di Milazzo - La zona è pericolosa per esercitazioni di contromisure mine. Consultare la Premessa agli Avvisi ai Naviganti.

4 East of Milazzo - This area is dangerous for mine countermeasures practice. See Annual Summary of Italian Notice to Mariner.

Carta 23

1) Inserire un limite di zona di esercitazione posa e contromisure mine (INT N - 32) **M 522** congiungente i punti:

- a) 38°12.39'N - 015°17.00'E, costa;
- b) 38°14.00'N - 015°17.00'E;
- c) 38°20.00'N - 015°30.00'E;
- d) 38°20.00'N - 015°37.00'E;
- e) 38°16.40'N - 015°37.00'E, costa.

2) Inserire la legenda **v.Avv. 4 - see Cautions 4** centrata in 38°18.00'N - 015°26.50'E.

3) Inserire nelle "AVVERTENZE/NOTE - CAUTIONS/NOTES":

4 Est di Milazzo - La zona è pericolosa per esercitazioni di contromisure mine. Consultare la Premessa agli Avvisi ai Naviganti.

4 East of Milazzo - This area is dangerous for mine countermeasures practice. See Annual Summary of Italian Notice to Mariner.

segue

SEZIONE B

Carta 7040

1) Inserire un limite di zona di esercitazione posa e contromisure mine (INT N - 32) **M 522** congiungente i punti:

- a) 38°17.15'N - 015°23.82'E, limite W carta;
- b) 38°20.00'N - 015°30.00'E;
- c) 38°20.00'N - 015°37.00'E;
- d) 38°16.40'N - 015°37.00'E, costa.

2) Inserire la legenda **v.Avv.** centrata in 38°18.20'N - 015°28.20'E.

3) Inserire nelle "AVVERTENZE":

Est di Milazzo - La zona è pericolosa per esercitazioni di contromisure mine. Consultare la Premessa agli Avvisi ai Naviganti.

Carta 7041

1) Inserire un limite di zona di esercitazione posa e contromisure mine (INT N - 32) **M 522** congiungente i punti:

- a) 38°12.39'N - 015°17.00'E, costa;
- b) 38°14.00'N - 015°17.00'E;
- c) 38°18.12'N - 015°25.92'E, limite E carta.

2) Inserire la legenda **v.Avv.** centrata in 38°16.90'N - 015°24.00'E.

3) Inserire nelle "AVVERTENZE":

Est di Milazzo - La zona è pericolosa per esercitazioni di contromisure mine. Consultare la Premessa agli Avvisi ai Naviganti.

Carta 915

1) Inserire un limite di zona di esercitazione posa e contromisure mine (INT N - 32) **M 522** congiungente i punti:

- a) 38°12.3'N - 015°17.0'E, costa;
- b) 38°14.0'N - 015°17.0'E;
- c) 38°20.0'N - 015°30.0'E;
- d) 38°20.0'N - 015°37.0'E;
- e) 38°16.4'N - 015°37.0'E, costa.

2) Inserire la legenda **v.Avv.** centrata in 38°17.5'N - 015°25.5'E.

3) Inserire nelle "AVVERTENZE":

Est di Milazzo - La zona è pericolosa per esercitazioni di contromisure mine. Consultare la Premessa agli Avvisi ai Naviganti.

Carta 918

1) Inserire un limite di zona di esercitazione posa e contromisure mine (INT N - 32) **M 522** congiungente i punti:

- a) 38°12.3'N - 015°17.1'E, costa;
- b) 38°13.9'N - 015°17.1'E;
- c) 38°19.9'N - 015°30.1'E;
- d) 38°19.9'N - 015°37.1'E;
- e) 38°16.3'N - 015°37.1'E, costa.

2) Inserire la legenda **v.Avv.** centrata in 38°17.5'N - 015°26.0'E.

3) Inserire nelle "AVVERTENZE":

Est di Milazzo - La zona è pericolosa per esercitazioni di contromisure mine. Consultare la Premessa agli Avvisi ai Naviganti.

Carte 13 (94) - 23 (54) - 138 INT3352 (28) - 245 (2013-7) - 915 (80) - 918 (64) - 7040 (21) - 7041 (3) - 7417 (10) - 7418 (10) - 7419 (2013-6)

(Scheda 294/2013)

SEZIONE B

MAR TIRRENO - ITALIA (SICILIA)



16.21 - 7-VIII-2013

Milazzo - Area di esercitazione di tiro - Avvertenze

Carte 7041 - 7420

1) Inserire un limite di zona di esercitazione di tiro (INT N - 30) **T 824** congiungente i punti:

- a) 38°12.00'N - 015°13.33'E, costa;
- b) 38°12.50'N - 015°12.00'E;
- c) 38°12.00'N - 015°11.50'E;
- d) 38°11.33'N - 015°12.84'E, costa.

2) Inserire la legenda **v.Avv.** all'interno della zona in 1).

3) Inserire nelle "AVVERTENZE":

Milazzo Rio Rosso – La zona è pericolosa per esercitazioni di Tiro. Consultare la Premessa agli Avvisi ai Naviganti.

Carta 13

1) Inserire un limite di zona di esercitazione di tiro (INT N - 30) **T 824** congiungente i punti:

- a) 38°11.91'N - 015°13.42'E, costa;
- b) 38°12.41'N - 015°12.09'E;
- c) 38°11.91'N - 015°11.59'E;
- d) 38°11.24'N - 015°12.93'E, costa.

2) Inserire la legenda **v.Avv. 5 - see Note 5** all'interno della zona in 1).

3) Inserire nelle "AVVERTENZE/NOTE - CAUTIONS/NOTES":

5 Milazzo Rio Rosso – La zona è pericolosa per esercitazioni di Tiro. Consultare la Premessa agli Avvisi ai Naviganti.

5 Milazzo Rio Rosso – This area is dangerous for firing practice. See Annual Summary of Italian Notice to Mariner.

Carta 14

1) Inserire un limite di zona di esercitazione di tiro (INT N - 30) **T 824** congiungente i punti:

- a) 38°11.91'N - 015°13.42'E, costa;
- b) 38°12.41'N - 015°12.08'E;
- c) 38°11.91'N - 015°11.58'E;
- d) 38°11.24'N - 015°12.92'E, costa.

2) Inserire la legenda **v.Avv.** all'interno della zona in 1).

3) Inserire nelle "AVVERTENZE":

Milazzo Rio Rosso – La zona è pericolosa per esercitazioni di Tiro. Consultare la Premessa agli Avvisi ai Naviganti.

Carta 22

1) Inserire un limite di zona di esercitazione di tiro (INT N - 30) **T 824** congiungente i punti:

- a) 38°11.33'N - 015°12.84'E, costa
- b) 38°11.97'N - 015°11.56'E, limite N carta.

2) Inserire la legenda **v.Avv. - see Note** all'interno della zona in 1).

3) Inserire nelle "AVVERTENZE - CAUTIONS":

Milazzo Rio Rosso – La zona è pericolosa per esercitazioni di Tiro. Consultare la Premessa agli Avvisi ai Naviganti.

Milazzo Rio Rosso – This area is dangerous for firing practice. See Annual Summary of Italian Notice to Mariner.

segue

SEZIONE B

Carta 23

1) Inserire un limite di zona di esercitazione di tiro (INT N - 30) **T 824** congiungente i punti:

- a) 38°12.00'N - 015°13.33'E, costa;
- b) 38°12.50'N - 015°12.00'E;
- c) 38°12.30'N - 015°11.80'E, limite W carta, ed i punti:
- d) 38°11.85'N - 015°11.80'E, limite W carta;
- e) 38°11.33'N - 015°12.84'E, costa.

2) Inserire la legenda **v.Avv. 5 - see Note 5** all'interno della zona in 1).

3) Inserire nelle "AVVERTENZE/NOTE - CAUTIONS/NOTES":

5 Milazzo Rio Rosso – La zona è pericolosa per esercitazioni di Tiro. Consultare la Premessa agli Avvisi ai Naviganti.

5 Milazzo Rio Rosso – This area is dangerous for firing practice. See Annual Summary of Italian Notice to Mariner.

Carta 915

1) Inserire un limite di zona di esercitazione di tiro (INT N - 30) **T 824** congiungente i punti:

- a) 38°12.0'N - 015°13.3'E, costa;
- b) 38°12.5'N - 015°12.0'E;
- c) 38°12.0'N - 015°11.5'E;
- d) 38°11.3'N - 015°12.8'E, costa.

2) Inserire la legenda **v.Avv.** all'interno della zona in 1).

3) Inserire nelle "AVVERTENZE":

Milazzo Rio Rosso – La zona è pericolosa per esercitazioni di Tiro. Consultare la Premessa agli Avvisi ai Naviganti.

Carta 918

1) Inserire un limite di zona di esercitazione di tiro (INT N - 30) **T 824** congiungente i punti:

- a) 38°11.9'N - 015°13.5'E, costa;
- b) 38°12.4'N - 015°12.1'E;
- c) 38°11.9'N - 015°11.6'E;
- d) 38°11.2'N - 015°13.0'E, costa.

2) Inserire la legenda **v.Avv.** all'interno della zona in 1).

3) Inserire nelle "AVVERTENZE":

Milazzo Rio Rosso – La zona è pericolosa per esercitazioni di Tiro. Consultare la Premessa agli Avvisi ai Naviganti.

Carte 13 (95) - 14 (72) - 22 (47) - 23 (55) - 915 (81) - 918 (65) - 7041 (4) - 7420 (6)

(Scheda 294/2013)

STRETTO DI SICILIA - ITALIA



16.22 - 7-VIII-2013

Porto Empedocle - Fanale - Settore luminoso

Carta 265

1) Modificare in **F.R.6m3M** le caratteristiche del fanale in 37°17.068'N - 013°31.800'E.

2) Inserire un settore luminoso (INT P - 40.1) **R 172° - 050°** al fanale in 1) lunghezza linee settore **200 m**, unire i limiti del settore con un arco di raggio **100 m**.

Carta 7455

Modificare in **F.R.6m3M** le caratteristiche del fanale circa in 37°17.07'N - 013°31.80'E.

Carte 265 (2013-8) - 7455 (10)

(Scheda 1820/2013)

SEZIONE B

MARE IONIO - ITALIA (SICILIA)



16.23 - 7-VIII-2013

Isola di Salina - Stretto di Messina - Sistema d'Identificazione Automatica

Carta 244

Inserire un Sistema d'Identificazione Automatica (INT S - 17.1) **AIS** al segnalamento luminoso in 38°11.613'N - 015°34.453'E.

Carte 138 INT3352 - 7040

Inserire un Sistema d'Identificazione Automatica (INT S - 17.1) **AIS** ai segnalamenti luminosi circa in:

- a) 38°13.86'N - 015°38.20'E;
- b) 38°16.09'N - 015°39.04'E;
- c) 38°11.61'N - 015°34.45'E.

Carta 248

Inserire un Sistema d'Identificazione Automatica (INT S - 17.1) **AIS** al segnalamento luminoso circa in 38°34.90'N - 014°52.32'E.

Carta 7416

Inserire un Sistema d'Identificazione Automatica (INT S - 17.1) **AIS** ai segnalamenti luminosi circa in:

- a) 38°13.86'N - 015°38.20'E;
- b) 38°11.61'N - 015°34.45'E.

Carta 7417

Inserire un Sistema d'Identificazione Automatica (INT S - 17.1) **AIS** al segnalamento luminoso circa in 38°16.09'N - 015°39.04'E.

Carte 7429 - 7430

Inserire un Sistema d'Identificazione Automatica (INT S - 17.1) **AIS** al segnalamento luminoso circa in 38°34.83'N - 014°52.28'E.

Carta 13

Inserire un Sistema d'Identificazione Automatica (INT S - 17.1) **AIS** ai segnalamenti luminosi circa in:

- a) 38°13.78'N - 015°38.28'E;
- b) 38°16.00'N - 015°39.13'E;
- c) 38°11.52'N - 015°34.54'E.

Carta 14

Inserire un Sistema d'Identificazione Automatica (INT S - 17.1) **AIS** al segnalamento luminoso circa in 38°34.75'N - 014°52.37'E.

Carta 22

Inserire un Sistema d'Identificazione Automatica (INT S - 17.1) **AIS** ai segnalamenti luminosi circa in:

- a) 38°11.61'N - 015°34.45'E;
- b) 37°57.25'N - 015°40.75'E.

Carta 23

Inserire un Sistema d'Identificazione Automatica (INT S - 17.1) **AIS** ai segnalamenti luminosi circa in:

- a) 38°13.86'N - 015°38.20'E;
- b) 38°16.09'N - 015°39.04'E;
- c) 38°11.61'N - 015°34.45'E;
- d) 37°57.25'N - 015°40.75'E.

segue

SEZIONE B

Carta 7042

Inserire un Sistema d'Identificazione Automatica (INT S - 17.1) **AIS** al segnalamento luminoso circa in 38°34.83'N - 014°52.28'E.

Carta 7066

Inserire un Sistema d'Identificazione Automatica (INT S - 17.1) **AIS** al segnalamento luminoso circa in 37°57.25'N - 015°40.75'E.

Carta 915

Inserire un Sistema d'Identificazione Automatica (INT S - 17.1) **AIS** ai segnalamenti luminosi circa in:

- a) 38°34.8'N - 014°52.3'E;
- b) 38°13.8'N - 015°38.2'E;
- c) 38°16.1'N - 015°39.0'E;
- d) 38°11.6'N - 015°34.5'E.

Carta 918

Inserire un Sistema d'Identificazione Automatica (INT S - 17.1) **AIS** ai segnalamenti luminosi circa in:

- a) 38°13.8'N - 015°38.3'E;
- b) 38°16.0'N - 015°39.1'E;
- c) 38°11.5'N - 015°34.5'E;
- d) 37°57.2'N - 015°40.8'E.

Carta 434 INT305

Inserire un Sistema d'Identificazione Automatica (INT S - 17.1) **AIS** ai segnalamenti luminosi circa in:

- a) 38°34.9'N - 014°52.3'E;
- b) 38°13.9'N - 015°38.2'E;
- c) 38°16.2'N - 015°39.1'E;
- d) 38°11.7'N - 015°34.5'E;
- e) 37°57.1'N - 015°41.0'E.

Carta 435 INT306

Inserire un Sistema d'Identificazione Automatica (INT S - 17.1) **AIS** ai segnalamenti luminosi circa in:

- a) 38°34.8'N - 014°52.3'E;
- b) 38°13.9'N - 015°38.2'E;
- c) 38°16.1'N - 015°39.0'E;
- d) 38°11.6'N - 015°34.5'E;
- e) 37°57.0'N - 015°41.0'E.

Carta 436

Inserire un Sistema d'Identificazione Automatica (INT S - 17.1) **AIS** ai segnalamenti luminosi circa in:

- a) 38°13.9'N - 015°38.2'E;
- b) 38°16.2'N - 015°39.1'E;
- c) 38°11.7'N - 015°34.5'E;
- d) 37°57.1'N - 015°41.0'E.

Carte 340 INT301 - 350 INT302

Inserire un Sistema d'Identificazione Automatica (INT S - 17.1) **AIS** ai segnalamenti luminosi circa in:

- a) 38°34.9'N - 014°52.3'E;
- b) 38°16.2'N - 015°39.1'E;
- c) 38°11.7'N - 015°34.5'E;
- d) 37°57.1'N - 015°41.0'E.

Carta 360 INT300

Inserire un Sistema d'Identificazione Automatica (INT S - 17.1) **AIS** al segnalamento luminoso circa in 37°57.1'N - 015°41.0'E.

Carte 13 (96) - 14 (73) - 22 (48) - 23 (56) - 138 INT3352 (29) - 244 (2013-6) - 248 (23) - 340 INT301 (76) - 350 INT302 (62) - 360 INT300 (66) - 434 INT305 (190) - 435 INT306 (28) - 436 (140) - 915 (82) - 918 (66) - 7040 (22) - 7042 (7) - 7066 (2013-9) - 7416 (2013-12) - 7417 (11) - 7429 (2013-2) - 7430 (2013-3)

(Scheda 248/2013)

SEZIONE B

MARE IONIO - ITALIA (SICILIA)

●
16.24 - 7-VIII-2013
S. Margherita - Talloncino

Inserire il talloncino allegato centrato in 38°05.12'N - 015°30.17'E.

Avvertenze: le rappresentazioni grafiche ottenute da stampanti non professionali possono facilmente risultare distorte o deformate rispetto alle dimensioni originali; si raccomanda di verificare le quote confrontandole con quelle indicate ai margini.

Carta 138 INT3352 (30)

(Scheda 733/2013)

MARE ADRIATICO - ITALIA

●
16.25 - 7-VIII-2013
Brindisi - Meda

Carte 192 - 7082 - 7480

Spostare la meda e le relative caratteristiche da 40°39.86'N - 018°02.33'E a 40°39.75'N - 018°02.20'E.

Carte 29 - 30

Spostare la meda e le relative caratteristiche da 40°39.82'N - 018°02.33'E a 40°39.71'N - 018°02.20'E.

Carta 920

Spostare la meda e le relative caratteristiche da 40°39.8'N - 018°02.3'E a 40°39.7'N - 018°02.2'E.

Carte 29 (2013-73) - 30 (86) - 192 (2013-2) - 920 (108) - 7082 (2013-11) - 7480 (2013-2)

(Scheda 1932/2013)

MARE ADRIATICO - ITALIA

●
16.26 - 7-VIII-2013
Ancona - Talloncini

Inserire i talloncini allegati nelle parti corrispondenti della carta.

Avvertenze: le rappresentazioni grafiche ottenute da stampanti non professionali possono facilmente risultare distorte o deformate rispetto alle dimensioni originali; si raccomanda di verificare le quote confrontandole con quelle indicate ai margini.

Carta 209 (2013-10)

(Scheda 1638/2012)

MARE ADRIATICO - ITALIA

●
16.27 - 7-VIII-2013
Trieste - Linea di chiamata radio - Avvertenze

Carta 237

1) Inserire una linea di chiamata radio (INT M - 40.2) congiungente i punti:

a) 45°35.795'N - 013°42.970'E, limite W carta;

b) 45°35.700'N - 013°43.122'E, limite S carta,

ed i punti:

c) 45°35.700'N - 013°43.265'E, limite S carta;

d) 45°35.715'N - 013°43.387'E, costa.

2) Inserire la legenda **Area VTS Trieste** centrata in 45°35.760'N - 013°43.055'E.

3) Inserire nelle "AVVERTENZE/NOTE - CAUTIONS/NOTES":

6 Area VTS Trieste – Per le procedure del Sistema di Controllo del Traffico Marittimo consultare i Radioservizi.

6 VTS Trieste Area – For procedures of the Vessel Traffic Service see List of Radio Signals.

segue

SEZIONE B

Carta 234

1) Inserire una linea di chiamata radio (INT M - 40.2) congiungente i punti:

- a) 45°43.40'N - 013°40.32'E, limite E carta;
- b) 45°42.45'N - 013°34.60'E;
- c) 45°38.60'N - 013°34.60'E, limite S carta.

2) Inserire la legenda **Area VTS Trieste** centrata in 45°42.80'N - 013°37.00'E.

3) Inserire nelle "AVVERTENZE/NOTE - CAUTIONS/NOTES":

5 Area VTS Trieste – Per le procedure del Sistema di Controllo del Traffico Marittimo consultare i Radioservizi.

5 VTS Trieste Area– For procedures of the Vessel Traffic Service see List of Radio Signals.

Carta 239

1) Inserire una linea di chiamata radio (INT M - 40.2) congiungente i punti:

- a) 45°43.54'N - 013°41.40'E, costa;
- b) 45°43.14'N - 013°38.98'E, limite W carta, ed i punti:
- c) 45°37.34'N - 013°38.98'E, limite W carta;
- d) 45°35.90'N - 013°42.75'E;
- e) 45°35.65'N - 013°43.15'E;
- f) 45°35.67'N - 013°43.40'E, costa.

2) Inserire la legenda **Area VTS Trieste** centrata in:

- a) 45°43.05'N - 013°39.00'E;
- b) 45°36.70'N - 013°41.00'E.

3) Inserire nelle "AVVERTENZE":

Area VTS Trieste – Per le procedure del Sistema di Controllo del Traffico Marittimo consultare i Radioservizi.

Carta 7532

1) Inserire una linea di chiamata radio (INT M - 40.2) congiungente i punti:

- a) 45°43.55'N - 013°41.21'E, limite E carta;
- b) 45°42.45'N - 013°34.60'E;
- c) 45°42.39'N - 013°34.60'E; limite S carta.

2) Inserire la legenda **Area VTS Trieste** centrata in 45°43.00'N - 013°39.00'E.

3) Inserire nelle "AVVERTENZE":

Area VTS Trieste – Per le procedure del Sistema di Controllo del Traffico Marittimo consultare i Radioservizi.

Carta 7533

1) Inserire una linea di chiamata radio (INT M - 40.2) congiungente i punti:

- a) 45°43.58'N - 013°41.39'E, costa;
- b) 45°43.05'N - 013°38.18'E, limite W carta.

2) Inserire la legenda **Area VTS Trieste** centrata in 45°43.20'N - 013°39.80'E.

3) Inserire nelle "AVVERTENZE":

Area VTS Trieste – Per le procedure del Sistema di Controllo del Traffico Marittimo consultare i Radioservizi.

Carta 7534

1) Inserire una linea di chiamata radio (INT M - 40.2) congiungente i punti:

- a) 45°37.69'N - 013°38.18'E, limite W carta;
- b) 45°35.94'N - 013°42.74'E;
- c) 45°35.69'N - 013°43.14'E;
- d) 45°35.71'N - 013°43.39'E, costa.

2) Inserire la legenda **Area VTS Trieste** centrata in 45°36.90'N - 013°40.50'E.

3) Inserire nelle "AVVERTENZE":

Area VTS Trieste – Per le procedure del Sistema di Controllo del Traffico Marittimo consultare i Radioservizi.

segue

SEZIONE B

Carta 39

1) Inserire una linea di chiamata radio (INT M - 40.2) congiungente i punti:

- a) 45°43.54'N - 013°41.39'E, costa;
- b) 45°42.41'N - 013°34.60'E;
- c) 45°36.95'N - 013°34.60'E;
- d) 45°37.80'N - 013°37.79'E;
- e) 45°35.90'N - 013°42.74'E;
- f) 45°35.65'N - 013°43.14'E;
- g) 45°35.67'N - 013°43.39'E, costa.

2) Inserire la legenda **Area VTS Trieste** centrata in 45°40.00'N - 013°34.80'E.

3) Inserire nelle "AVVERTENZE":

Area VTS Trieste – Per le procedure del Sistema di Controllo del Traffico Marittimo consultare i Radioservizi.

Carta 7115

1) Inserire una linea di chiamata radio (INT M - 40.2) congiungente i punti:

- a) 45°43.58'N - 013°41.39'E, costa;
- b) 45°42.45'N - 013°34.60'E;
- c) 45°36.99'N - 013°34.60'E;
- d) 45°37.84'N - 013°37.79'E;
- e) 45°35.94'N - 013°42.74'E;
- f) 45°35.69'N - 013°43.14'E;
- g) 45°35.71'N - 013°43.39'E, costa.

2) Inserire la legenda **Area VTS Trieste** centrata in 45°40.00'N - 013°34.80'E.

3) Inserire nelle "AVVERTENZE":

Area VTS Trieste – Per le procedure del Sistema di Controllo del Traffico Marittimo consultare i Radioservizi.

Carta 924

1) Inserire una linea di chiamata radio (INT M - 40.2) congiungente i punti:

- a) 45°43.6'N - 013°41.4'E, costa;
- b) 45°42.5'N - 013°34.6'E;
- c) 45°37.0'N - 013°34.6'E;
- d) 45°37.8'N - 013°37.8'E;
- e) 45°35.9'N - 013°42.7'E;
- f) 45°35.7'N - 013°43.1'E;
- g) 45°35.7'N - 013°43.4'E, costa.

2) Inserire la legenda **Area VTS Trieste** centrata in 45°40.0'N - 013°35.0'E.

3) Inserire nelle "AVVERTENZE/NOTE - CAUTIONS/NOTES":

6 Area VTS Trieste – Per le procedure del Sistema di Controllo del Traffico Marittimo consultare i Radioservizi.

6 VTS Trieste Area – For procedures of the Vessel Traffic Service see List of Radio Signals.

Carte 39 (43) - 234 (7) - 237 (10) - 239 (35) - 924 (63) - 7115 (23) - 7532 (6) - 7533 (2) - 7534 (11)

(Scheda 1833/2013)

SEZIONE B

B2 - AVVISI PER I PORTOLANI

MAR MEDITERRANEO

●
16.28 - 7-VIII-2013
Indefinita - Indice grafico

Riga 14: invece di "Indice grafico delle carte nautiche per il diporto" leggasi "Indice grafico delle Carte Nautiche in Kit"

Portolano P1, ed. 2012, pag. 5

(Scheda 1883/2013)

MAR MEDITERRANEO

●
16.29 - 7-VIII-2013
Indefinita - Corretta interpretazione delle normative

Righe 9 ÷ 11: invece di «Nei Portolani.....omissis.....Autorità competenti.» leggasi:

«Ai fini di garantire i massimi livelli di sicurezza della navigazione, l'Istituto Idrografico della Marina fa ogni sforzo possibile per includere su tutta la documentazione nautica ufficiale (Carte e Pubblicazioni) le leggi, i regolamenti e le ordinanze a carattere generale e locale che possano essere di interesse alla navigazione. Nonostante ciò ogni navigante deve sapere che:

1. non è possibile imputare all'Istituto Idrografico della Marina nessuna responsabilità per tutto quello che può derivare dalla non pubblicazione dei dettagli o dei particolari contenuti in una norma, quali una legge, un regolamento od un'ordinanza, interessante la navigazione marittima;

2. la pubblicazione dei dettagli o dei particolari di una legge, di un regolamento e di un'ordinanza è fatta (quando possibile) solo per incrementare la conoscenza e la consapevolezza dell'importanza della sicurezza nella pianificazione e nella condotta della navigazione marittima ed è importante ricordare che ciò non implica che tutte le leggi, regolamenti ed ordinanze siano riportati nella documentazione nautica ufficiale;

3. è sempre responsabilità del navigante informarsi, conoscere nella loro interezza e rispettare tutte le leggi, i regolamenti e le ordinanze in vigore, nell'area di interesse della navigazione marittima, delle quali è riportata una sintesi sulla documentazione nautica ufficiale.».

Portolano P1, ed. 2012, pag. 7

(Scheda 1940/2013)

MAR MEDITERRANEO

●
16.30 - 7-VIII-2013
Indefinita - Indice grafico

Riga 10: invece di "Indice grafico delle carte nautiche per il diporto" leggasi "Indice grafico delle Carte Nautiche in Kit".

Portolano P1, ed. 2012, pag. 9

(Scheda 1883/2013)

MAR MEDITERRANEO

●
16.31 - 7-VIII-2013
Indefinita - Indice grafico

Al presente fascicolo AA.NN. è allegato l'indice grafico "Portolano P1 - Indice grafico delle Carte Nautiche in Kit" in sostituzione dell' "Indice grafico delle carte per il diporto".

Portolano P1, ed. 2012, pag. 20

(Scheda 1883/2013)

SEZIONE B

MAR LIGURE - ITALIA

●
16.32 - 7-VIII-2013
Ventimiglia - Ostacoli

Inserire dopo la riga 10:

«**Ostacoli** - Nel tratto di mare denominato Baia del Latte, in 43°47.349'N - 007°33.865'E (WGS84), a circa 200 m dalla battigia, si trovano 2 geotubi, adagiati sul fondo, che riducono il fondale ad **1 m**. Di giorno sono segnalati da gavitelli bianchi semisommersi.».

Portolano P1, ed. 2012, pag. 26

(Scheda 1896/2013)

MAR LIGURE - ITALIA

●
16.33 - 7-VIII-2013
Litorale di Pietra Ligure - Barriere artificiali

Inserire dopo la riga 22:

«**Barriere artificiali** - Tra Pietra Ligure e Borgio Verezzi sono state realizzate alcune barriere artificiali a protezione del litorale. In 44°09.445'N - 008°18.816'E si trova una meda fissa luminosa gialla.».

Portolano P1, ed. 2012, pag. 71

(Scheda 1888/2013)

MAR LIGURE - ITALIA

●
16.34 - 7-VIII-2013
Camogli - Segnalamenti marittimi

Inserire dopo riga 16:

«**Stazioni galleggianti di rilevamento acustico** - Sono due e installate negli specchi acquei nei pressi di San Fruttuoso e Portofino; sono segnalate da due mede luminose, gialle, munite di miraglio ad X, riportate sulle carte. Nelle zone circolari, centro le mede e raggio 50 m, a tutte le unità in genere **sono vietati** il transito, la sosta, l'ormeggio e qualunque attività di superficie e subacquea.».

Portolano P1, ed. 2012, pag. 125

(Scheda 1935/2013)

MAR MEDITERRANEO

●
16.35 - 7-VIII-2013
Indefinita - Corretta interpretazione delle normative

Inserire in fondo alla pagina:

«**Avvertenze relative alla corretta interpretazione delle normative** - Ai fini di garantire i massimi livelli di sicurezza della navigazione, l'Istituto Idrografico della Marina fa ogni sforzo possibile per includere su tutta la documentazione nautica ufficiale (Carte e Pubblicazioni) le leggi, i regolamenti e le ordinanze a carattere generale e locale che possano essere di interesse alla navigazione.

Nonostante ciò ogni navigante deve sapere che:

1. non è possibile imputare all'Istituto Idrografico della Marina nessuna responsabilità per tutto quello che può derivare dalla non pubblicazione dei dettagli o dei particolari contenuti in una norma, quali una legge, un regolamento od un'ordinanza, interessante la navigazione marittima;

2. la pubblicazione dei dettagli o dei particolari di una legge, di un regolamento e di un'ordinanza è fatta (quando possibile) solo per incrementare la conoscenza e la consapevolezza dell'importanza della sicurezza nella pianificazione e nella condotta della navigazione marittima ed è importante ricordare che ciò non implica che tutte le leggi, regolamenti ed ordinanze siano riportati nella documentazione nautica ufficiale;

3. è sempre responsabilità del navigante informarsi, conoscere nella loro interezza e rispettare tutte le leggi, i regolamenti e le ordinanze in vigore, nell'area di interesse della navigazione marittima, delle quali è riportata una sintesi sulla documentazione nautica ufficiale.».

Portolano P2, ed. 2006, pag. 10

(Scheda 1940/2013)

SEZIONE B

MAR MEDITERRANEO



16.36 - 7-VIII-2013

Indefinita - Corretta interpretazione delle normative

Inserire in fondo alla pagina:

«**Avvertenze relative alla corretta interpretazione delle normative** - Ai fini di garantire i massimi livelli di sicurezza della navigazione, l'Istituto Idrografico della Marina fa ogni sforzo possibile per includere su tutta la documentazione nautica ufficiale (Carte e Pubblicazioni) le leggi, i regolamenti e le ordinanze a carattere generale e locale che possano essere di interesse alla navigazione.

Nonostante ciò ogni navigante deve sapere che:

1. non è possibile imputare all'Istituto Idrografico della Marina nessuna responsabilità per tutto quello che può derivare dalla non pubblicazione dei dettagli o dei particolari contenuti in una norma, quali una legge, un regolamento od un'ordinanza, interessante la navigazione marittima;

2. la pubblicazione dei dettagli o dei particolari di una legge, di un regolamento e di un'ordinanza è fatta (quando possibile) solo per incrementare la conoscenza e la consapevolezza dell'importanza della sicurezza nella pianificazione e nella condotta della navigazione marittima ed è importante ricordare che ciò non implica che tutte le leggi, regolamenti ed ordinanze siano riportati nella documentazione nautica ufficiale;

3. è sempre responsabilità del navigante informarsi, conoscere nella loro interezza e rispettare tutte le leggi, i regolamenti e le ordinanze in vigore, nell'area di interesse della navigazione marittima, delle quali è riportata una sintesi sulla documentazione nautica ufficiale.».

Portolano P3, ed. 2006, pag. 10

(Scheda 1940/2013)

MAR MEDITERRANEO



16.37 - 7-VIII-2013

Indefinita - Indice grafico

Riga 13: invece di "Indice grafico delle carte nautiche per il diporto" leggasi "Indice grafico delle Carte Nautiche in Kit"

Portolano P4, ed. 2007, pag. 7

(Scheda 1883/2013)

MAR MEDITERRANEO



16.38 - 7-VIII-2013

Indefinita - Indice grafico

Riga 9: invece di "Indice grafico delle carte nautiche per il diporto" leggasi "Indice grafico delle Carte Nautiche in Kit".

Portolano P4, ed. 2007, pag. 9

(Scheda 1883/2013)

SEZIONE B

MAR MEDITERRANEO



16.39 - 7-VIII-2013

Indefinita - Corretta interpretazione delle normative

Inserire in fondo alla pagina:

«**Avvertenze relative alla corretta interpretazione delle normative** - Ai fini di garantire i massimi livelli di sicurezza della navigazione, l'Istituto Idrografico della Marina fa ogni sforzo possibile per includere su tutta la documentazione nautica ufficiale (Carte e Pubblicazioni) le leggi, i regolamenti e le ordinanze a carattere generale e locale che possano essere di interesse alla navigazione.

Nonostante ciò ogni navigante deve sapere che:

1. non è possibile imputare all'Istituto Idrografico della Marina nessuna responsabilità per tutto quello che può derivare dalla non pubblicazione dei dettagli o dei particolari contenuti in una norma, quali una legge, un regolamento od un'ordinanza, interessante la navigazione marittima;
2. la pubblicazione dei dettagli o dei particolari di una legge, di un regolamento e di un'ordinanza è fatta (quando possibile) solo per incrementare la conoscenza e la consapevolezza dell'importanza della sicurezza nella pianificazione e nella condotta della navigazione marittima ed è importante ricordare che ciò non implica che tutte le leggi, regolamenti ed ordinanze siano riportati nella documentazione nautica ufficiale;
3. è sempre responsabilità del navigante informarsi, conoscere nella loro interezza e rispettare tutte le leggi, i regolamenti e le ordinanze in vigore, nell'area di interesse della navigazione marittima, delle quali è riportata una sintesi sulla documentazione nautica ufficiale.».

Portolano P4, ed. 2007, pag. 10

(Scheda 1940/2013)

MAR MEDITERRANEO



16.40 - 7-VIII-2013

Indefinita - Indice grafico

Al presente fascicolo AA.NN. è allegato l'indice grafico "Portolano P4 - Indice grafico delle Carte Nautiche in Kit" in sostituzione dell' "Indice grafico delle carte per il diporto".

Portolano P4, ed. 2007, pag. 16

(Scheda 1883/2013)

MAR MEDITERRANEO



16.41 - 7-VIII-2013

Indefinita - Indice grafico

Riga 13: invece di "Indice grafico delle carte nautiche per il diporto" leggasi "Indice grafico delle Carte Nautiche in Kit"

Portolano P5, ed. 2007, pag. 7

(Scheda 1883/2013)

MAR MEDITERRANEO



16.42 - 7-VIII-2013

Indefinita - Indice grafico

Riga 9: invece di "Indice grafico delle carte nautiche per il diporto" leggasi "Indice grafico delle Carte Nautiche in Kit"

Portolano P5, ed. 2007, pag. 9

(Scheda 1883/2013)

SEZIONE B

MAR MEDITERRANEO



16.43 - 7-VIII-2013

Indefinita - Corretta interpretazione delle normative

Inserire in fondo alla pagina:

«**Avvertenze relative alla corretta interpretazione delle normative** - Ai fini di garantire i massimi livelli di sicurezza della navigazione, l'Istituto Idrografico della Marina fa ogni sforzo possibile per includere su tutta la documentazione nautica ufficiale (Carte e Pubblicazioni) le leggi, i regolamenti e le ordinanze a carattere generale e locale che possano essere di interesse alla navigazione.

Nonostante ciò ogni navigante deve sapere che:

1. non è possibile imputare all'Istituto Idrografico della Marina nessuna responsabilità per tutto quello che può derivare dalla non pubblicazione dei dettagli o dei particolari contenuti in una norma, quali una legge, un regolamento od un' ordinanza, interessante la navigazione marittima;

2. la pubblicazione dei dettagli o dei particolari di una legge, di un regolamento e di un'ordinanza è fatta (quando possibile) solo per incrementare la conoscenza e la consapevolezza dell'importanza della sicurezza nella pianificazione e nella condotta della navigazione marittima ed è importante ricordare che ciò non implica che tutte le leggi, regolamenti ed ordinanze siano riportati nella documentazione nautica ufficiale;

3. è sempre responsabilità del navigante informarsi, conoscere nella loro interezza e rispettare tutte le leggi, i regolamenti e le ordinanze in vigore, nell'area di interesse della navigazione marittima, delle quali è riportata una sintesi sulla documentazione nautica ufficiale.».

Portolano P5, ed. 2007, pag. 10

(Scheda 1940/2013)

MAR MEDITERRANEO



16.44 - 7-VIII-2013

Indefinita - Indice grafico

Al presente fascicolo AA.NN. è allegato l'indice grafico "Portolano P5 - Indice grafico delle Carte Nautiche in Kit" in sostituzione dell' "Indice grafico delle carte per il diporto".

Portolano P5, ed. 2007, pag. 17

(Scheda 1883/2013)

MARE IONIO - ITALIA (SICILIA)



16.45 - 7-VIII-2013

Siracusa - Informazioni portuali

Inserire dopo la riga 27:

«Ai fini del D.M. 2/03/2012, è istituita una fascia di mare che si estende per **2 M** dal perimetro esterno dell'Area Marina Protetta del Plemmirio dove per tutte le navi mercantili di stazza lorda superiore alle 500 t è vietato navigare, transitare e sostare.

In deroga al citato decreto, nel tratto di mare antistante il porto di Siracusa, ai soli fini dell'accesso/uscita dal porto, della sosta e dell'ancoraggio i limiti di divieto per le navi mercantili e passeggeri superiori alle 500 t. di s.l. sono stati ridefiniti (Carte n.21 e 270).».

Portolano P5, ed. 2007, pag. 136

(Scheda 1192/2013)

SEZIONE B

MAR MEDITERRANEO



16.46 - 7-VIII-2013
Indefinita - Indice grafico

Riga 14: invece di "Indice grafico delle carte nautiche per il diporto" leggasi "Indice grafico delle Carte Nautiche in Kit"

Portolano P6, ed. 2007, pag. 7

(Scheda 1883/2013)

MAR MEDITERRANEO



16.47 - 7-VIII-2013
Indefinita - Indice grafico

Riga 9: invece di "Indice grafico delle carte nautiche per il diporto" leggasi "Indice grafico delle Carte Nautiche in Kit"

Portolano P6, ed. 2007, pag. 9

(Scheda 1883/2013)

MAR MEDITERRANEO



16.48 - 7-VIII-2013
Indefinita - Corretta interpretazione delle normative

Inserire in fondo alla pagina:

«**Avvertenze relative alla corretta interpretazione delle normative** - Ai fini di garantire i massimi livelli di sicurezza della navigazione, l'Istituto Idrografico della Marina fa ogni sforzo possibile per includere su tutta la documentazione nautica ufficiale (Carte e Pubblicazioni) le leggi, i regolamenti e le ordinanze a carattere generale e locale che possano essere di interesse alla navigazione.

Nonostante ciò ogni navigante deve sapere che:

1. non è possibile imputare all'Istituto Idrografico della Marina nessuna responsabilità per tutto quello che può derivare dalla non pubblicazione dei dettagli o dei particolari contenuti in una norma, quali una legge, un regolamento od un' ordinanza, interessante la navigazione marittima;

2. la pubblicazione dei dettagli o dei particolari di una legge, di un regolamento e di un'ordinanza è fatta (quando possibile) solo per incrementare la conoscenza e la consapevolezza dell'importanza della sicurezza nella pianificazione e nella condotta della navigazione marittima ed è importante ricordare che ciò non implica che tutte le leggi, regolamenti ed ordinanze siano riportati nella documentazione nautica ufficiale;

3. è sempre responsabilità del navigante informarsi, conoscere nella loro interezza e rispettare tutte le leggi, i regolamenti e le ordinanze in vigore, nell'area di interesse della navigazione marittima, delle quali è riportata una sintesi sulla documentazione nautica ufficiale.».

Portolano P6, ed. 2007, pag. 10

(Scheda 1940/2013)

MAR MEDITERRANEO



16.49 - 7-VIII-2013
Indefinita - Indice grafico

Al presente fascicolo AA.NN. è allegato l'indice grafico "Portolano P6 - Indice grafico delle Carte Nautiche in Kit" in sostituzione dell' "Indice grafico delle carte per il diporto".

Portolano P6, ed. 2007, pag. 17

(Scheda 1883/2013)

SEZIONE B

MAR MEDITERRANEO



16.50 - 7-VIII-2013
Indefinita - Indice grafico

Riga 16: invece di "Indice grafico delle carte nautiche per il diporto" leggasi "Indice grafico delle Carte Nautiche in Kit"

Portolano P7, ed. 2008, pag. 7

(Scheda 1883/2013)

MAR MEDITERRANEO



16.51 - 7-VIII-2013
Indefinita - Indice grafico

Riga 9: invece di "Indice grafico delle carte nautiche per il diporto" leggasi "Indice grafico delle Carte Nautiche in Kit"

Portolano P7, ed. 2008, pag. 9

(Scheda 1883/2013)

MAR MEDITERRANEO



16.52 - 7-VIII-2013
Indefinita - Corretta interpretazione delle normative

Inserire in fondo alla pagina:

«**Avvertenze relative alla corretta interpretazione delle normative** - Ai fini di garantire i massimi livelli di sicurezza della navigazione, l'Istituto Idrografico della Marina fa ogni sforzo possibile per includere su tutta la documentazione nautica ufficiale (Carte e Pubblicazioni) le leggi, i regolamenti e le ordinanze a carattere generale e locale che possano essere di interesse alla navigazione.

Nonostante ciò ogni navigante deve sapere che:

1. non è possibile imputare all'Istituto Idrografico della Marina nessuna responsabilità per tutto quello che può derivare dalla non pubblicazione dei dettagli o dei particolari contenuti in una norma, quali una legge, un regolamento od un'ordinanza, interessante la navigazione marittima;

2. la pubblicazione dei dettagli o dei particolari di una legge, di un regolamento e di un'ordinanza è fatta (quando possibile) solo per incrementare la conoscenza e la consapevolezza dell'importanza della sicurezza nella pianificazione e nella condotta della navigazione marittima ed è importante ricordare che ciò non implica che tutte le leggi, regolamenti ed ordinanze siano riportati nella documentazione nautica ufficiale;

3. è sempre responsabilità del navigante informarsi, conoscere nella loro interezza e rispettare tutte le leggi, i regolamenti e le ordinanze in vigore, nell'area di interesse della navigazione marittima, delle quali è riportata una sintesi sulla documentazione nautica ufficiale.».

Portolano P7, ed. 2008, pag. 10

(Scheda 1940/2013)

MAR MEDITERRANEO



16.53 - 7-VIII-2013
Indefinita - Indice grafico

Al presente fascicolo AA.NN. è allegato l'indice grafico "Portolano P7 - Indice grafico delle Carte Nautiche in Kit" in sostituzione dell' "Indice grafico delle carte per il diporto".

Portolano P7, ed. 2008, pag. 19

(Scheda 1883/2013)

SEZIONE B

MAR MEDITERRANEO

●
16.54 - 7-VIII-2013
Indefinita - Indice grafico

Riga 17: invece di "Indice grafico delle carte nautiche per il diporto" leggesi "Indice grafico delle Carte Nautiche in Kit"

Portolano P8, ed. 2013, pag. 7

(Scheda 1883/2013)

MAR MEDITERRANEO

●
16.55 - 7-VIII-2013
Indefinita - Indice grafico

Riga 9: invece di "Indice grafico delle carte nautiche per il diporto" leggesi "Indice grafico delle Carte Nautiche in Kit"

Portolano P8, ed. 2013, pag. 9

(Scheda 1883/2013)

MAR MEDITERRANEO

●
16.56 - 7-VIII-2013
Indefinita - Corretta interpretazione delle normative

Inserire in fondo alla pagina:

«**Avvertenze relative alla corretta interpretazione delle normative** - Ai fini di garantire i massimi livelli di sicurezza della navigazione, l'Istituto Idrografico della Marina fa ogni sforzo possibile per includere su tutta la documentazione nautica ufficiale (Carte e Pubblicazioni) le leggi, i regolamenti e le ordinanze a carattere generale e locale che possano essere di interesse alla navigazione.

Nonostante ciò ogni navigante deve sapere che:

1. non è possibile imputare all'Istituto Idrografico della Marina nessuna responsabilità per tutto quello che può derivare dalla non pubblicazione dei dettagli o dei particolari contenuti in una norma, quali una legge, un regolamento od un'ordinanza, interessante la navigazione marittima;

2. la pubblicazione dei dettagli o dei particolari di una legge, di un regolamento e di un'ordinanza è fatta (quando possibile) solo per incrementare la conoscenza e la consapevolezza dell'importanza della sicurezza nella pianificazione e nella condotta della navigazione marittima ed è importante ricordare che ciò non implica che tutte le leggi, regolamenti ed ordinanze siano riportati nella documentazione nautica ufficiale;

3. è sempre responsabilità del navigante informarsi, conoscere nella loro interezza e rispettare tutte le leggi, i regolamenti e le ordinanze in vigore, nell'area di interesse della navigazione marittima, delle quali è riportata una sintesi sulla documentazione nautica ufficiale.».

Portolano P8, ed. 2013, pag. 10

(Scheda 1940/2013)

MAR MEDITERRANEO

●
16.57 - 7-VIII-2013
Indefinita - Indice grafico

Al presente fascicolo AA.NN. è allegato l'indice grafico " Portolano P8 - Indice grafico delle Carte Nautiche in Kit" in sostituzione dell' "Indice grafico delle carte per il diporto".

Portolano P8, ed. 2013, pag. 19

(Scheda 1883/2013)

SEZIONE B

MARE ADRIATICO - ITALIA



16.58 - 7-VIII-2013

Sistiana - Informazioni portuali

Dopo il paragrafo "Correnti e maree" inserire:

«**Lavori in corso** - Presumibilmente fino al 28.02.2014, saranno in corso lavori per la realizzazione della "Bocca di Porto" per il collegamento con il mare del bacino d'acqua (ex cava) in località Sistiana comune di Duino-Aurisina.

Nell'area dei lavori, delimitata da gavitelli di colore giallo distanti 50 m l'uno dall'altro, sono **vietati** la navigazione, l'ancoraggio e la sosta di qualsiasi imbarcazione non impiegata nei lavori stessi, nonché qualsiasi attività di superficie e subacquea.

Le unità in transito nelle vicinanze dovranno procedere con estrema cautela attenendosi alle regole di precedenza, di segnalazione e di velocità stabilite dal Regolamento Internazionale per prevenire gli abbordi in mare (CORLEG 72).».

Portolano P8, ed. 2013, pag. 197

(Scheda 538/2013)

SEZIONE B

B3 - AVVISI PER I RADIOSERVIZI

MAR MEDITERRANEO



16.59 - 7-VIII-2013

Indefinita - INTRODUZIONE

Inserire alla fine del paragrafo "1.1 - INTRODUZIONE" il seguente testo :

Avvertenze relative alla corretta interpretazione delle normative

Ai fini di garantire i massimi livelli di sicurezza della navigazione, l'Istituto Idrografico della Marina fa ogni sforzo possibile per includere su tutta la documentazione nautica ufficiale (Carte e Pubblicazioni) le leggi, i regolamenti e le ordinanze a carattere generale e locale che possano essere di interesse alla navigazione.

Nonostante ciò ogni navigante deve sapere che:

1. non è possibile imputare all'Istituto Idrografico della Marina nessuna responsabilità per tutto quello che può derivare dalla non pubblicazione dei dettagli o dei particolari contenuti in una norma, quali una legge, un regolamento od un'ordinanza, interessante la navigazione marittima;
2. la pubblicazione dei dettagli o dei particolari di una legge, di un regolamento e di un'ordinanza è fatta (quando possibile) solo per incrementare la conoscenza e la consapevolezza dell'importanza della sicurezza nella pianificazione e nella condotta della navigazione marittima ed è importante ricordare che ciò non implica che tutte le leggi, regolamenti ed ordinanze siano riportati nella documentazione nautica ufficiale;
3. è sempre responsabilità del navigante informarsi, conoscere nella loro interezza e rispettare tutte le leggi, i regolamenti e le ordinanze in vigore, nell'area di interesse della navigazione marittima, delle quali è riportata una sintesi sulla documentazione nautica ufficiale.

Radioservizi Parte I, ed. 2009, pag. 9

(Scheda 1940/2013)

MAR MEDITERRANEO

16.60 - 7-VIII-2013

Indefinita - Tempi in uso - Radiosegnali Orari

Sostituire la tabella aggiornamento valori DUT 1:

UTC	Data di applicazione	DUT1	Fascicolo AN
0h	4 Novembre 2011	- 0.4s	20.2011
0h	9 Febbraio 2012	-0.5s	2.2012
0h	10 Maggio 2012	-0.6s	8.2012
0h	01 Luglio 2012	+0.4s	15.2012
0h	25 Ottobre 2012	+0.3s	19.2012
0h	31 Gennaio 2013	+0.2s	01.2013
0h	11 Aprile 2013	+0.1s	07.2013
0h	22 Agosto 2013	+0.0s	16.2013

(International Earth Rotation and Reference System Service (IERS) Bulletin D 116)

Radioservizi Parte I, ed. 2009, pag. 133

(Scheda 1819/2013)

(Sostituisce l'A.N. 7.30/2013).

SEZIONE B

MARE ADRIATICO - ITALIA



16.61 - 7-VIII-2013

Trieste - Servizi portuali

Sostituire il contenuto della pagina relativo a Trieste con:

TRIESTE

45°39'N – 13°46'E

Codice Località: IT TRS

Porto

Compamare Trieste

VHF: 16; 11 14

Orario di servizio: H24

Telefono: +39 040 676611

Fax: +39 040 676665

E-mail: trieste@guardiacostiera.it

cprieste@mit.gov.it

Sito Web: www.guardiacostiera.it/trieste

Normativa:

- Nell'ambito della rada di Trieste sono istituiti due canali di entrata e di uscita dal porto: canale Nord e canale Sud.
 - Le navi dirette nel porto di Trieste devono contattare con congruo anticipo a mezzo radio VHF (Canale 14) la locale Stazione dei Piloti comunicando l'ora di previsto arrivo in rada e richiedendo le direttive per l'atterraggio.
 - Sia per l'entrata che per l'uscita, le navi che non sono soggette all'obbligo di pilotaggio dovranno concordare con la predetta Stazione le modalità di movimento nel Canale NORD o SUD e nell'ambito portuale.
 - Nei canali di entrata e di uscita dal porto è vietata la sosta, l'ancoraggio, la pesca e qualsiasi altra attività;
- Le navi, alla fine della manovra di uscita devono comunicare alla Centrale Operativa della Capitaneria di Porto, a mezzo radio VHF (Canale 16) i seguenti dati:

ALFA	Tipo della nave/nome;
BRAVO	rotta;
CHARLIE	velocità;
DELTA	destinazione;
ECHO	previsto arrivo;
FOXTRO	numero dei passeggeri;
GOLF	qualità e quantità del carico.

- Le navi dirette alle zone di ancoraggio devono contattare con congruo anticipo a mezzo radio VHF (Canale 14) i Piloti per comunicare l'ora di previsto arrivo, richiedendo contestualmente l'assegnazione di un punto di fonda e le istruzioni per raggiungere lo stesso.
- Il punto di fonda, una volta raggiunto, deve essere comunicato a mezzo radio VHF (canale 16) alla Centrale Operativa della Capitaneria di Porto riportando la sigla dell'ancoraggio impegnato. Le navi alla fonda devono effettuare ascolto continuo in VHF (canale 16 e 14)

La normativa è contenuta nell'ordinanza della Capitaneria di Porto n° 8/2006 e s.m.i.

Autorità Portuale

VHF:

Telefono: +39 040 6731

Fax: +39 040 6732406

E-mail: protocollo@porto.trieste.it

Sito Web: www.porto.trieste.it

Rimorchiatori

VHF: 16; 10

Orario di servizio: H24

Telefono: +39 040 308376

Fax: +39 040 309297

E-mail: info@tripmare.it

Sito Web: www.tripmare.it

Normativa:

- Il servizio di rimorchio è di norma facoltativo, la Capitaneria può eventualmente imporre l'uso per motivi di sicurezza.
- Le navi cisterna oltre le 30.000 GT hanno l'obbligo di usufruire del servizio di accompagnamento o escort. Il servizio di rimorchio è disciplinato da apposito Regolamento locale per il servizio di rimorchio n.229 del 31.10.1981 e dall'ordinanza n° 8/2006 e s.m.i. della Capitaneria di Porto.

segue

SEZIONE B

Ormeggiatori

Orario di servizio: H24

VHF: 16 14
Telefono: +39 040 300922
Fax: +39 040 308144
E Mail: ormeggiatori.ts@alice.it
Sito web: www.angopi.org

Normativa:

- Il servizio è **obbligatorio** per tutte le navi mercantili aventi stazza lorda pari o superiore a 500 GT. Il servizio di ormeggio è disciplinato da apposito Regolamento approvato con ordinanza n. 72/09 e dalla ordinanza della Capitaneria di Porto n° 8/2006 e s.m.i.

Piloti

Chiamata: Piloti Trieste
VHF: 16; 14
Telefono: +39 040 304307
Fax: +39 040 311284
E-Mail: operativo@pilotitrieste.it
Sito Web: www.guardiacostiera.it

Orario di servizio: H24

Normativa:

- Il **pilotaggio è obbligatorio** per tutte le navi superiori a 500 GT.
- Sono esentate dall'obbligatorietà del pilotaggio:

- a) le navi militari;
- b) le navi da pesca che non siano adibite alla pesca atlantica;
- c) i rimorchiatori addetti al servizio portuale;
- d) le navi addette al traffico locale ed ai lavori nel porto.

- Le navi che sono soggette all'obbligo di pilotaggio dovranno essere autorizzate dalla Stazione Piloti all'accesso al Canale NORD o SUD.
- L'attraversamento del canale da Nord a Sud e viceversa da parte delle navi è consentito unicamente con il Pilota a bordo, ovvero dopo averne concordato le modalità e i tempi con la Stazione dei Piloti.
- Le navi soggette all'obbligo di pilotaggio dovranno sbarcare il pilota nel Canale NORD o SUD oltre il meridiano 013° 43' E, proseguendo la navigazione nel Canale impegnato secondo la rotta suggerita dal Pilota almeno sino al meridiano 013°40'E. E' ammesso lo sbarco del pilota per le navi in uscita, fuori dal porto anche prima del limite indicato, su richiesta del Comandante della nave, previo accertamento da parte del Pilota che non vi siano ostacoli alla libera manovra.

CANALE NORD - PUNTO DI IMBARCO PILOTA

Rilevamento Vero 293° dal fanale verde ubicato sulla testata Nord del tratto centrale della diga L. Rizzo (N° 4438 Elenco Fari e Fanali) distanza 1.6 miglia;

CANALE SUD - PUNTO DI IMBARCO PILOTA

Rilevamento vero 270° dal fanale rosso ubicato sulla testata Sud del tratto meridionale della diga L. Rizzo (N° 4457 Elenco Fari e Fanali) distanza 1.5 miglia;

Il servizio di pilotaggio è disciplinato dal Regolamento locale per il servizio di pilotaggio nel porto di Trieste e Monfalcone approvato con D.M. 23.11.2009 e dall'ordinanza della Capitaneria di Porto n° 8/2006 e s.m.i.

Radioservizi Parte I, ed. 2009, pag. 205

(Scheda 1833/2013)

SEZIONE B

MARE ADRIATICO - ITALIA

●
16.62 - 7-VIII-2013

Trieste - Servizi portuali

Sostituire il contenuto della pagina relativo a Trieste con:

Vessel Traffic Service

Chiamata Trieste VTS
VHF: 16 11 14 Orario di servizio H24
Telefono: +39 040 676616 676677 676683
Fax: +39 040 676665
E-mail: cprieste@mit.gov.it
so.cprieste@mit.gov.it
Sito Web <http://www.guardiacostiera.it/servizi/>

L'Area di competenza del VTS di Trieste è riportata nel Decreto del Ministero delle Infrastrutture e dei Trasporti 22 maggio 2013 ed è delimitata dalla congiungente i seguenti punti (WGS 84) con la linea di costa.

- A) lat. 45° 43' 34.9200" N — long. 013° 41' 23.5800" E
- B) lat. 45° 42' 27.0000" N — long. 013° 34' 36.0000" E
- C) lat. 45° 36' 59.1600" N — long. 013° 34' 36.0000" E
- D) lat. 45° 37' 50.3700" N — long. 013° 37' 47.3300" E
- E) lat. 45° 35' 56.3700" N — long. 013° 42' 44.3400" E
- F) lat. 45° 35' 41.3700" N — long. 013° 43' 08.3400" E
- G) lat. 45° 35' 42.8906" N — long. 013° 43' 23.2698" E

Il regime di partecipazione è obbligatorio e si applica al traffico marittimo come definito.

Più precisamente si applica a:

1. Navi di stazza **pari o superiore a 300 GT** (con esclusione della navi da guerra, le navi da guerra ausiliarie e le altre navi appartenenti ad uno Stato membro o da questo esercitate ed utilizzate per un servizio pubblico non commerciale);
2. Unità da diporto e navi tradizionali di lunghezza **pari o superiore a 45 metri**;
3. Navi, indipendentemente dalla stazza e dalla lunghezza che, per conoscenza diretta del Centro VTS, sono considerate a **rischio potenziale** per la navigazione ovvero una minaccia per la sicurezza della navigazione, delle persone e dell'ambiente, in quanto:
 - sono rimaste coinvolte in incidenti in mare,
 - hanno violato gli obblighi di informazione e di reportazione previsti dal D.Lgs. n.196/2005
 - non hanno rispettato i sistemi di rotte navali in vigore;
4. Navi, indipendentemente dalla stazza e dalla lunghezza:
 - Nei cui confronti esistono prove o presunzioni di scarichi volontari di idrocarburi o altre violazioni alla Convenzione MARPOL nelle acque di giurisdizione di uno Stato membro dell' UE;
 - Cui è stato rifiutato l'accesso ai porti dell'Unione europea o che sono state oggetto di un rapporto o di una comunicazione dell'autorità competente di uno Stato membro.

Le comunicazioni tra l'Autorità VTS di Trieste e le navi in arrivo hanno inizio nell'area di **primo contatto**, individuata nella zona di **mare adiacente l'area VTS ed ampia 3 miglia**.

Obbligo di reportazione

Le navi soggette al regime di partecipazione al sistema di monitoraggio del traffico navale, di cui all'art. 3 del decreto legislativo 19 agosto 2005, n. 196 e s.m.i, che **intendano transitare** nell'area VTS di Trieste, inoltrano, senza ritardo, preventiva comunicazione all'Autorità VTS di Trieste tramite un messaggio in radiofonia (VHF can. 11, riserva can. 16) con le seguenti modalità:

PER LE NAVI IN ARRIVO

- **1ª chiamata:** al momento dell'entrata nell'Area VTS;
- **2ª chiamata:** nel momento in cui imbarca il pilota (chiamata effettuata dal pilota, se a bordo, o dal comandante della nave. Per le navi esenti dal pilotaggio o che effettuano pilotaggio via VHF la chiamata deve essere effettuata in prossimità del punto d'imbarco pilota);
- **3ª chiamata:** quando la nave ha ormeggiato (per le navi che vanno alla fonda, la chiamata va fatta quando la nave ha dato fondo all'ancora).

Messaggio di primo contatto e contestuale ingresso nell'area VTS

- A Identificazione nave (nome, bandiera, nom. Int., numero IMO e MMSI, TSL)
- B GDO. previsto ingresso Area VTS
- C Posizione attuale (lat. e long.)
- E Rotta vera
- F Velocità
- G Porto di provenienza/ora di partenza
- H GDO. e punto di ingresso Area VTS (lat. e long.)
- I Porto di destinazione e orario stimato di arrivo
- P Carico (quantità, qualità e classe IMO ed eventuali merci pericolose specificandone la classe ai sensi del codice IMDG)
- U Tipo di nave, lunghezza fuori tutto, pescaggio e peso
- W Numero persone a bordo (equipaggio e passeggeri)
- X Informazioni varie (bunker, status di navigazione, eventuali avarie, ecc.)

segue

SEZIONE B

Messaggio di fonda

- B GDO. di fonda
- C Punto di fonda
- X Motivo dell'ancoraggio

Messaggio di arrivo in porto

- K GDO. arrivo agli ormeggi (inizio e fine manovra) e banchina
- J Pilota (nominativo)
- X Eventuali numero di rimorchiatori in assistenza

PER LE NAVI IN PARTENZA (tali disposizioni si applicano anche alle navi alla fonda)

- **1^a chiamata:** nel momento in cui imbarca il pilota o prima del disormeggio (chiamata effettuata dal pilota, se a bordo, o dal comandante della nave);
- **2^a chiamata:** nel momento dello sbarco del pilota (per le navi esenti da pilotaggio si considera comunque il punto di sbarco pilota);
- **3^a chiamata:** al momento dell'uscita dall'Area VTS (per le navi che vanno alla fonda, la chiamata va fatta quando la nave ha dato fondo all'ancora).

Messaggio di uscita dal porto o dalla rada

- B GDO di partenza (inizio e fine manovra)
- I Porto di destinazione e orario stimato di arrivo
- J Pilota (nominativo)
- P Carico (quantità, qualità e classe IMO ed eventuali merci pericolose specificandone la classe ai sensi del codice IMDG)
- W Numero persone a bordo (equipaggio e passeggeri)
- X Eventuali numero di rimorchiatori in assistenza

Messaggio di fonda

- B GDO di fonda
- C Punto di fonda
- X Motivo dell'ancoraggio

Messaggio di uscita dall'area VTS

- B GDO di uscita dall'Area VTS
- D Posizione attuale (lat. e long.)

Servizi erogati dal VTS:

L'autorità VTS di Trieste, in conformità alle linee guida emanate dall'Organizzazione Marittima Internazionale (IMO), esercita le attribuzioni di cui all'art. 8 del decreto legislativo 19 agosto 2005, n. 196 e successive modifiche ed integrazioni ed eroga:

- A) il servizio informazioni;
- B) il servizio di assistenza alla navigazione;
- C) il servizio di organizzazione del traffico.

- **Tutte le navi soggette al Capitolo XI-2 della SOLAS '74 e all'art 3 dell'ISPS CODE parte A**, che effettuano viaggi internazionali che intendano entrare nel porto o nella rada di Trieste devono fornire almeno 24 ore prima dell'arrivo, se non diversamente specificato, tutte le informazioni previste dalla regola 9.2 Cap XI-2 della SOLAS 74 attraverso la compilazione del modulo denominato ISPS FORMAT.
- Devono altresì presentare il modulo ISPS FORMAT anche le navi da passeggeri che effettuano navigazione nazionale di classe "A" (entro 20 M dalla costa) a norma dell'Art. 3.2 del Regolamento CE 725/04, oltre alle navi da diporto superiori alle 500 TSL adibite al noleggio ai sensi del D.M. 04.04.2005 n°95.

Le "Port-Facilities" presenti nel porto di Trieste operano generalmente a livello di sicurezza 1 (uno) e sono:

- Stazione Marittima; - Molo IV; - Ormeggio 57; - Terminal 22; - Adria terminal P.F.V.; - saipem; - S.I.O.T.; - CGT;	- Grandi Molini Italiani; - Alder; - D.C.T.; - Italcementi; - Med Com; - Ortolan Mare; - Samer & Seaports; - Servola;	- Shell; - T.M.T.; - T.I.M.T.; - Trieste Terminal Frutta/Log Star; - Ag.Mar. ormeggio 14/15; - Frigomar; - FinCantieri; - F.Parisi/Molo VI.
---	--	--

NOTE:

- All'interno dell'Area VTS di Trieste esistono zone sottoposte a divieti o vincoli alla navigazione nonché aree marine protette o tutelate (consultare il Manuale VTS)
- Nella rada di Trieste è istituito uno schema di separazione del traffico che prevede l'utilizzo di due diverse corsie per l'ingresso e l'uscita. Consultare il manuale VTS e la cartografia nautica per i dettagli.

SEZIONE B

MAR MEDITERRANEO



16.63 - 7-VIII-2013

Indefinita - INTRODUZIONE

Inserire alla fine del paragrafo "1.1 - INTRODUZIONE" il seguente testo:

Avvertenze relative alla corretta interpretazione delle normative

Ai fini di garantire i massimi livelli di sicurezza della navigazione, l'Istituto Idrografico della Marina fa ogni sforzo possibile per includere su tutta la documentazione nautica ufficiale (Carte e Pubblicazioni) le leggi, i regolamenti e le ordinanze a carattere generale e locale che possano essere di interesse alla navigazione.

Nonostante ciò ogni navigante deve sapere che:

1. non è possibile imputare all'Istituto Idrografico della Marina nessuna responsabilità per tutto quello che può derivare dalla non pubblicazione dei dettagli o dei particolari contenuti in una norma, quali una legge, un regolamento od un'ordinanza, interessante la navigazione marittima;
2. la pubblicazione dei dettagli o dei particolari di una legge, di un regolamento e di un'ordinanza è fatta (quando possibile) solo per incrementare la conoscenza e la consapevolezza dell'importanza della sicurezza nella pianificazione e nella condotta della navigazione marittima ed è importante ricordare che ciò non implica che tutte le leggi, regolamenti ed ordinanze siano riportati nella documentazione nautica ufficiale;
3. è sempre responsabilità del navigante informarsi, conoscere nella loro interezza e rispettare tutte le leggi, i regolamenti e le ordinanze in vigore, nell'area di interesse della navigazione marittima, delle quali è riportata una sintesi sulla documentazione nautica ufficiale.

Radioservizi Parte II, ed. 2010, pag. 7

(Scheda 1940/2013)

B4 - AVVISI DI CARATTERE GENERALE

MAR MEDITERRANEO

● (G)

16.64 - 7-VIII-2013

Italia - Buon uso dei documenti nautici

Sostituire l'A.N. (G) n° 16 con:

● (G)

A.N. n° 16

BUON USO DEI DOCUMENTI NAUTICI

Si definiscono “**Carte Nautiche**” e “**Pubblicazioni Nautiche**” le carte e i libri, o un database appositamente compilato dal quale tali carte e libri sono derivate, realizzati con lo specifico scopo di soddisfare le esigenze della navigazione marittima ed ufficialmente emessi dall’Istituto Idrografico della Marina. Nel loro insieme sono indicati come “**Documentazione Nautica Ufficiale**”.

Quest’ultima, in virtù dell’art. 222, c. 1 lett. b) del D.P.R. 90/2010, è composta dai seguenti atti:

- carte nautiche,
- effemeridi nautiche,
- elenco dei fari e segnali da nebbia,
- fascicolo avvisi ai naviganti,
- portolani,
- radioservizi per la navigazione,
- tavole di marea,
- tavole nautiche.

LE CARTE NAUTICHE

La Carta Nautica è uno dei numerosi strumenti, **indispensabili** al navigante, per la pianificazione e la condotta della navigazione marittima ma essa, da sola, **non è certamente sufficiente** a garantire gli adeguati e necessari livelli di sicurezza.

Le Carte Nautiche rappresentano la realtà in modo discreto e quindi solo parziale, pertanto in esse sono riportati i dettagli rappresentabili in base a criteri cartografici quali la scala di costruzione, le dimensioni della carta, i regolamenti internazionali ecc.

Quindi, le “Carte Nautiche”, per loro caratteristiche intrinseche di costruzione, sono strumenti particolarmente complessi e per essere impiegate correttamente (a regola d’arte) il navigante deve certamente:

- possederne l’edizione in vigore e aggiornarle costantemente;
- impiegare sempre quelle a maggior dettaglio;
- leggerle attentamente in tutti i loro aspetti con particolare attenzione ai dati principali quali la scala, il datum, le avvertenze, l’anno di edizione e l’indice dei rilievi e comprenderne il significato in modo da ricavarne le giuste informazioni necessarie a fare le valutazioni di sicurezza del caso;
- impiegarle sempre congiuntamente a tutte le altre Pubblicazioni Nautiche.

LE PUBBLICAZIONI NAUTICHE

Le Pubblicazioni Nautiche, come le Carte Nautiche, sono parte dell’insieme dei numerosi strumenti, **necessari** al navigante, per la pianificazione e la condotta della navigazione marittima ma anch’esse, da sole, **non sono certamente sufficienti** a garantire gli adeguati e opportuni livelli di sicurezza.

Le Pubblicazioni Nautiche completano le informazioni riportate sulle Carte Nautiche con particolare riferimento a settori specifici della navigazione marittima. Ogni Pubblicazione Nautica è realizzata per soddisfare una specifica esigenza e riporta sempre le informazioni più importanti strettamente connesse all’argomento della pubblicazione stessa.

Quindi, anche le “Pubblicazioni Nautiche”, per loro caratteristiche intrinseche di redazione, sono strumenti complessi e per essere impiegate correttamente (a regola d’arte) il navigante deve certamente:

- possederne l’edizione in vigore e aggiornarle costantemente;
- impiegare sempre quelle relative allo scopo della navigazione intrapresa;
- leggerle attentamente in tutti i loro aspetti, con particolare attenzione alle parti in premessa, (introduzione, informazioni a carattere generale ecc.) e comprenderne il significato in modo da ricavarne le giuste informazioni necessarie al corretto uso e poter integrare le informazioni fornite dalle Carte Nautiche per fare le adeguate valutazioni di sicurezza del caso;
- impiegarle sempre congiuntamente alle “Carte Nautiche”.

segue

SEZIONE B

Particolare attenzione deve essere prestata, nell'utilizzare sia le carte che le pubblicazioni nautiche, alle normative di vario genere in esse riportate.

Infatti, ai fini di garantire i massimi livelli di sicurezza della navigazione, l'Istituto Idrografico della Marina fa ogni sforzo possibile per includere su tutta la documentazione nautica ufficiale le leggi, i regolamenti e le ordinanze a carattere generale e locale che possano essere di interesse per la navigazione.

Nonostante ciò ogni navigante deve sapere che:

1. non è possibile imputare all'Istituto Idrografico della Marina nessuna responsabilità per tutto quello che può derivare dalla non pubblicazione di dettagli o di particolari contenuti in una norma, quali una legge, un regolamento od un'ordinanza, interessante la navigazione marittima;
2. la pubblicazione di dettagli o di particolari di una legge, di un regolamento e di un'ordinanza è fatta (quando possibile) solo per incrementare la conoscenza e la consapevolezza dell'importanza della sicurezza nella pianificazione e nella condotta della navigazione marittima ed è importante ricordare che ciò non implica che tutte le leggi, regolamenti ed ordinanze siano riportati nella documentazione nautica ufficiale;
3. è sempre responsabilità del navigante informarsi, anche consultando l'Autorità che ha emesso il provvedimento, conoscere nella loro interezza e rispettare tutte le leggi, i regolamenti e le ordinanze in vigore, delle quali è riportata una sintesi sulla documentazione nautica ufficiale.

Avvertenza:

La preparazione e la conduzione di una navigazione marittima deve sempre basarsi su un esame meticoloso di tutta la Documentazione Nautica.

Il navigante dovrà sempre ritenere possibile la presenza di pericoli, prescrizioni e regolamenti particolari, specialmente in prossimità della costa e pertanto **dovrà sempre consultare integralmente ed in maniera accurata tutti i Documenti Nautici e le norme generali e locali.**

L'uso non corretto od improprio dei "Documenti Nautici" non garantisce gli adeguati e necessari livelli di sicurezza, specialmente per le navigazioni in prossimità della costa.

Premessa agli Avvisi ai Naviganti e Avvisi di carattere generale I.I.3146, ed. 2013, pag. 83

(Scheda 1940/2013)

MAR MEDITERRANEO

● (G)

16.65 - 7-VIII-2013

Ricerche Idrocarburi - Piattaforme Mobili

Riferimento: A.N. (G) n. 12 della Premessa agli Avvisi ai Naviganti 2013

Sono in neretto le piattaforme che hanno cambiato posizione rispetto all'avviso precedente.

1) **Mediterranean Sea S/SE.**

Unknown	31°24.1'N - 030°02.0'E
Unknown	31°24.5'N - 030°04.2'E
Sneferu	31°26.2'N - 032°58.0'E
P. Fouad	31°30.9'N - 032°31.6'E
Atwood Aurora	31°36.3'N - 030°04.7'E
Karous	31°37.8'N - 032°14.1'E
Key Manhattan	31°39.5'N - 032°40.7'E
Mari-B	31°44.9'N - 034°18.3'E
Maersk Gardein	31°46.0'N - 030°34.5'E
JP Busset	31°46.1'N - 031°20.6'E
Senefru	31°48.9'N - 030°56.1'E
Rosetta 1	31°50.8'N - 030°31.2'E
Ocean Lexington	31°53.2'N - 031°53.4'E
Scarabeo 4	31°53.3'N - 031°53.4'E
El Qaher-1	31°54.3'N - 031°54.0'E
El Qaher-2	31°54.3'N - 031°54.0'E
Key Singapore	31°55.2'N - 031°51.2'E
Adryatic 4	31°55.5'N - 032°31.3'E
Unknown	31°56.7'N - 031°09.2'E
Ocean Endeavor	32°06.4'N - 030°46.3'E
Scarabeo 6	32°06.6'N - 030°40.8'E

segue

SEZIONE B

Discoverer Americas	32°15.5'N - 028°38.7'E
Pride North America	33°00.3'N - 033°43.3'E
Noble Homer Ferrington	33°01.1'N - 033°44.5'E
Ensco 5006	33°13.3'N - 033°20.2'E
Estruc. Didon	33°47.9'N - 011°53.5'E
Pride Sea Explorer	34°17.6'N - 011°48.4'E
Sea Explorer	34°22.5'N - 011°32.0'E
7 November	34°23.0'N - 012°15.0'E
Isis	34°34.1'N - 012°31.6'E
Sedco Express	35°47.5'N - 014°30.0'E
Atwood Southern Cross	35°47.9'N - 014°28.7'E

2) Adriatic Sea-Ionian Sea.

Unknown	40°50.0'N - 018°17.0'E
Bonaccia	43°36.0'N - 014°21.2'E
Steward	44°12.8'N - 012°46.6'E
Morena I	44°13.6'N - 012°29.0'E
Annabella	44°13.7'N - 013°04.4'E
Key Manatthan	44°17.3'N - 012°38.7'E
Ika-A	44°21.5'N - 013°29.3'E
S. Soundowner XII	44°23.4'N - 012°20.6'E
Ida-B	44°26.8'N - 013°28.8'E
Armida 1	44°28.5'N - 012°27.2'E
Unknown	44°30.0'N - 013°00.0'E
Irina	44°31.7'N - 013°22.8'E
Ivana B	44°41.2'N - 013°13.1'E
Vesna	44°41.2'N - 013°19.1'E
Ivana E	44°44.7'N - 013°14.8'E
Izabela South	44°57.5'N - 013°09.1'E
Ocean King	44°58.5'N - 013°08.0'E
Izabela North	44°58.8'N - 013°07.8'E

3) Azov Sea-Black Sea.

Prometeu	43°01.2'N - 028°22.7'E
Deepwater Champion	43°52.1'N - 030°45.6'E
Unknown	44°03.4'N - 030°09.3'E
Unknown	44°31.6'N - 029°32.9'E
Unknown	44°32.7'N - 029°26.8'E
Tavrida	45°15.3'N - 031°40.3'E
Sivash	45°15.5'N - 031°40.4'E
Unknown	45°15.5'N - 031°49.2'E
Ukraine	45°21.3'N - 030°54.2'E
B-312	45°22.4'N - 030°55.3'E
Number 11	45°40.5'N - 031°41.1'E
Number 10	45°42.7'N - 031°51.5'E
Geolog-1	46°31.8'N - 037°01.0'E

Ulteriori varianti saranno radiodiffuse dal servizio NAVAREA III e, per le coste italiane, anche dalle stazioni costiere italiane (vedere Radioservizi per la Navigazione - Parte I - Capitolo VII)

Premessa agli Avvisi ai Naviganti e Avvisi di carattere generale I.I.3146, ed. 2013

(Scheda 1989/2013)

(Sostituisce l'A.N. 14.31/2013).

SEZIONE B

B5 - AVVISI PER I CATALOGHI

16.66 - 7-VIII-2013

Idrogr.	Idrogr. Rid/Part	Pagina	Numero	Titolo	Scala 1:	Edizione	Formato	Cat.
I	Part. 3	39	246 INT3388	Litorale di Milazzo	30.000	2013	CO	B
<p><i>Nuova edizione. Sostituisce l'edizione precedente.</i></p>								

Catalogo I.I.3001, ed. 2013 (31)

(Nota di sped. 31/2013)

16.67 - 7-VIII-2013

Idrogr.	Idrogr. Rid/Part	Pagina	Numero	Titolo	Scala 1:	Edizione	Formato	Cat.
I	Part. 3	39-112	261	Rada e Porto di Gela Lat. 36° 59,60' N - 37° 04,47' N Lon. 14° 13,12' E - 14° 17,32' E	12.000	2013	CV	B
<p><i>Nuova carta. Annulla la carta 263.</i></p> <p align="center">CARTA ANNULLATA</p>								
I	Part. 3	39-112	263	Litorale di Gela Gela - Porto Isola Gela - Porto Rifugio	25.000 5.000 5.000	1994	CV	B
<p><i>Annullata dalla nuova carta 261.</i></p>								

Catalogo I.I.3001, ed. 2013 (32)

(Nota di sped. 39/2013)

16.68 - 7-VIII-2013

Numero	INT	Titolo	Scala 1:	ENC	
				Scopo	Numero/Edizione

A pagina 39:

modificare l'edizione della seguente ENC:

246	3388	Litorale di Milazzo	30.000		4	3 / 2013
-----	------	---------------------	--------	--	---	----------

inserire la seguente nuova ENC:

261		Rada e Porto di Gela	12.000		5	1 / 2013
-----	--	----------------------	--------	--	---	----------

Catalogo I.I.3001, ed. 2013 (33)

(Scheda 1956/2013)

SEZIONE B

16.69 - 7-VIII-2013

Idrogr.	Pagina	Numero	Titolo	Scala 1:	Edizione	Formato	Cat.
Extra	88	1315	Limiti ed aree di interesse operativo	1.700.000	2013	DCO	D

*Nuova carta.
Sostituisce la carta dello stesso numero.*

Catalogo I.I.3001, ed. 2013 (34)

(Nota di sped. 42/2013)

16.70 - 7-VIII-2013

Idrogr.	Pagina	Numero	Titolo	Scala 1:	Edizione	Formato	Cat.
Extra	88-114	1813	Stato dei rilievi nei mari italiani	2.250.000	2013	CV	B

*Nuova edizione.
Sostituisce l'edizione precedente.*

Catalogo I.I.3001, ed. 2013 (35)

(Scheda 1982/2013)

16.71 - 7-VIII-2013

1. A pagina 3, modificare:
 Carte per il diporto - *Leisure craft charts* 51
 in: **Carte Nautiche in Kit - *Nautical Charts in Kit*** 51

2. A pagina 4, modificare:
 CARTE PER IL DIPORTO - *Leisure craft charts*
 in: **CARTE NAUTICHE IN KIT - *Nautical Charts in Kit***

3. A pagina 8, modificare:

Formato	Abbreviazione	Dimensioni	Riquadro in mm (b x h)	Ingombro in mm stampa offset (b x h)	Ingombro in mm stampa digitale (b x h)
Carta diporto orizzontale	CDO	-	472 x 302	-	500 x 335
Carta diporto verticale	CDV	-	307 x 467	-	335 x 500

in:

Formato	Abbreviazione	Dimensioni	Riquadro in mm (b x h)	Ingombro in mm stampa offset (b x h)	Ingombro in mm stampa digitale (b x h)
Carta in Kit orizzontale	CKO	-	472 x 302	-	500 x 335
Carta in Kit verticale	CKV	-	307 x 467	-	335 x 500

4. A pagina 9, modificare:
 8. Carte per il diporto
 in: **8. Carte Nautiche in Kit (CNIK)**

SEZIONE B

5. A pagina 10, in corrispondenza del paragrafo **15. Consultazione del Catalogo** modificare:
 - Edizione: indica l'anno di pubblicazione o dell'ultima edizione della carta (carte per il diporto mese ed anno di edizione);
 in:
 - Edizione: indica l'anno di pubblicazione o dell'ultima edizione della carta (**Carte Nautiche In Kit** mese ed anno di edizione);
6. A pagina 16, modificare:
 1.1 Prezzi della documentazione nautica tradizionale
 In questo Catalogo, in corrispondenza di ogni carta (ad eccezione delle carte per il diporto).....
 in:
 1.1 Prezzi della documentazione nautica tradizionale
 In questo Catalogo, in corrispondenza di ogni carta (ad eccezione delle **Carte Nautiche in Kit**).....
7. A pagina 16, modificare:
 1.2 Prezzi e composizione della cartografia nautica per il diporto
 in:
1.2 Prezzi e composizione della Cartografia Nautica in Kit
8. A pagina 17, modificare:
 1.2.2 Composizione della cartografia nautica per il diporto
 in:
1.2.2 Composizione della Cartografia Nautica in Kit
9. A pagina 17, in corrispondenza del Kit **P6b**, cancellare la carta **7457**.
10. A pagina 51, modificare:
 CARTE PER IL DIPORTO - *Leisure craft charts*
 in:
CARTE NAUTICHE IN KIT - *Nautical Charts in Kit*
11. **Pagina 53, sostituire la pagina con quella allegata al presente Fascicolo AA.NN;**
12. A pagina 55, 57, 59, 61, 63, 65, 67, 69, 71, 73, 75, 77 e 79 in corrispondenza della colonna **Formato** modificare rispettivamente gli acronimi CDO e CDV
 in:
CKO e CKV
13. A pagina 74, modificare:
 Kit P6B - 23 carte - Da Torre.....
 in:
 Kit P6B - **22 carte** - Da Torre.....
14. A pagina 88, in corrispondenza delle carte **1010** e **1111D**, modificare il formato in **CKO**.

Catalogo I.I.3001, ed. 2013 (36)

(Scheda 1883/2013)

16.72 - 7-VIII-2013

Idrogr.	Pagina	Numero	Titolo	Scala 1:	Edizione	Formato
Extra	57	7013	Isola d'Elba <i>Nuova edizione. Sostituisce l'edizione precedente</i>	100.000	Luglio 2013	CKO
Extra	57	7014	Da Piombino a Castiglione della Pescaia <i>Nuova edizione. Sostituisce l'edizione precedente</i>	100.000	Luglio 2013	CKO

Catalogo I.I.3001, ed. 2013 (37)

(Scheda 1902/2013)

SEZIONE B

16.73 - 7-VIII-2013

Idrogr.	Pagina	Numero	Titolo	Scala 1:	Edizione	Formato
Extra	59	7017	Da Marina di Grosseto a Talamone	100.000	Giugno 2013	CKO
			<i>Nuova edizione. Sostituisce l'edizione precedente</i>			

Catalogo I.I.3001, ed. 2013 (38)

(Scheda 1901/2013)

16.74 - 7-VIII-2013

Idrogr.	Pagina	Numero	Titolo	Scala 1:	Edizione	Formato
Extra	59	7018	Isola del Giglio	100.000	Luglio 2013	CKV
			<i>Nuova edizione. Sostituisce l'edizione precedente.</i>			
Extra	59	7019	Promontorio Argentario e Isola di Giannutri	100.000	Luglio 2013	CKV
			<i>Nuova edizione. Sostituisce l'edizione precedente.</i>			
Extra	59	7020	Da Ansedonia a Punta S. Agostino	100.000	Luglio 2013	CKO
			<i>Nuova edizione. Sostituisce l'edizione precedente.</i>			
Extra	59	7021	Da Punta S. Agostino a Ladispoli	100.000	Luglio 2013	CKO
			<i>Nuova edizione. Sostituisce l'edizione precedente.</i>			

Catalogo I.I.3001, ed. 2013 (39)

(Scheda 1981/2013)

16.75 - 7-VIII-2013

Idrogr.	Pagina	Numero	Titolo	Edizione	Formato	CAT
Extra	88	1111 D	Carta dei Simboli, Abbreviazioni, Termini in uso nelle carte nautiche Estratto della Carta 1111 INT1 - Edizione Aprile 2009	Luglio 2013	CKO	3
			<i>Nuova edizione. Sostituisce l'edizione precedente</i>			

Catalogo I.I.3001, ed. 2013 (40)

(Scheda 1952/2013)

SEZIONE B

16.76 - 7-VIII-2013

Idrogr.	Pagina	Numero	Titolo	Scala 1:	Edizione	Formato
---------	--------	--------	--------	----------	----------	---------

CARTA NAUTICA IN KIT ANNULLATA

Extra	75-118	7457	Litorale di Gela	30.000	Gennaio 2012	CKO
-------	--------	------	------------------	--------	--------------	-----

Carta annullata senza sostituzione.

Catalogo I.I.3001, ed. 2013 (41)

(Scheda 1980/2013)

16.77 - 7-VIII-2013

Idrogr.	Pagina	Numero	Titolo	Scala 1:	Indice grafico
---------	--------	--------	--------	----------	----------------

Extra	53-62	434	Balhāf Terminal and Little Aden Oil Harbour		3
		INT7166	Little Aden Oil Harbour	7.500	
			Lat. 13° 56,90' N - 14° 01,70' N		
			Lon. 48° 07,00' E - 48° 12,33 'E		
			Balhāf LNG Terminal	15.000	
			Lat. 12° 45,48' N - 12° 47,10' N		
			Lon. 44° 53,42' E - 44° 56,07 'E		

Nuova carta.

Annulla la carta 3662 ed il piano Balhāf LNG Terminal sulla carta 6.

Extra	53-64	1955	Ports in the Yemen		3
		INT7160	Southern Entrance to Madiq Kamarān	30.000	
			Al Mukhā'	25.000	

La carta è stata inserita nella Serie Internazionale.

Il piano Kamarān Harbour è annullato.

CARTA ANNULLATA

Extra	53-67	3662	Little Aden Oil Harbour	7.500	3
-------	-------	------	-------------------------	-------	---

Annullata dalla nuova carta 434 INT7166.

Catalogo I.I.3002, ed. 2013 (6)

(Scheda 1942/2013)

SEZIONE B

B6 - AVVISI PER ELENCO FARI

16.78 - 7-VIII-2013

A pagina X dell'Elenco Fari e Segnali da Nebbia II 3134 punto 4 "DESCRIZIONE DEL TESTO E DELLE COLONNE" alla voce "Colonna 1 – Numerazione" aggiungere nella seconda riga dopo le parole ":" consentire l'inclusione di eventuali nuovi segnalamenti)." la seguente frase: "Il numero nazionale temporaneamente assegnato è contraddistinto dalla lettera T."

GOLFO ARANCI									
1168.3T	- <i>Boa</i>	40 59.7 ... 9 37.2			(T): Iso W 2s (1 - 1) 1m, Ci rossa	16.78 2013
(Scheda 1673/2013)									
1168.4T	- <i>Boa</i>	40 59.7 ... 9 37.1			(T): Iso W 2s (1 - 1) 1m, Ci rossa	16.78 2013
(Scheda 1673/2013)									
1228.05 E1028.75	Secca Testa di Moro	40 49.2 Q(6)+LFI W 15s 9 42.5	6	3	ME cardinale S	∇	P		16.78 2013
(Scheda 1711/2013)									
PORTO SANTO STEFANO									
- PORTO DEL VALLE									
2148 E1481	-- Molo Giuseppe Garibaldi, estr	42 26.3 FI G 3s 11 07.5	7	3	PI verde			0.5 - 2.5 Prov	16.78 2013
(Scheda 1778/2013)									
EBOLI									
2659.7	- <i>Boa ondamentrica</i>	40 29.0 FI(5) Y 20s 14 48.6	2	4	Sferica gialla			1 - 1 - 1 - 1 - 1 - 1 - 1 - 1 - 1 - 11 P	16.78 2013
(Scheda 1616/2013)									
2720 E1770	Punta Pezzo	38 13.9 FI(3) R 15s 15 38.2	26	15	Tci fsc bianche e rosse			0.2 - 2.3 - 0.2 - 2.3 - 0.2 - 9.8 VIS 010 - 246 (236) IRA 13M AIS MMSI 992471054	16.78 2013
(Scheda 248/2013)									
2736 E1806	Capo Peloro	38 16.1 FI(2) G 10s 15 39.4	37	19	T ottag fsc nere e bianche/Ed bianco			0.2 - 2.3 - 0.2 - 7.3 VIS 112.5 - 069 (316.5) IRA 13M Racon: Mo(M) 30s 10M AIS MMSI 992471055	16.78 2013
(Scheda 248/2013)									
MESSINA									
2752 E1814	- Punta San Raineri	38 11.6 FI(3) W 15s 15 34.5	41	22	T.ta fsc bianche e nere/Torrione			0.2 - 2.8 - 0.2 - 2.8 - 0.2 - 8.8 IRA 17M AIS MMSI 992471056 Su A R, circa 1.6M ad W, 2 FI R 2.5s, el 233 e 202m	16.78 2013
(Scheda 248/2013)									

SEZIONE B

ISOLA DI SALINA								
3296 E1798	- Capo Faro , costa NE	38 34.8 14 52.3	LFI W 6s	56	18	T-Ed 12	2 - 4 123 - 357 (234); debole 123 - 137 (14) IRA 11M AIS MMSI 992471085	16.78 2013
								(Scheda 248/2013)
3380 E1780	Capo dell'Armi	37 57.0 15 41.0	FI(2) W 10s	95	22	T/Ed bianchi 12	0.3 - 1.9 - 0.3 - 7.5 VIS 295 - 148 (213) IRA 18M AIS MMSI 992471086 Circa 4.4M a NNW, su A R a Punta di Pellaro: FOA F R 2M Circa 2.3M ad ESE: 3 F RGY su f.lo alto 176m	16.78 2013
								(Scheda 248/2013)
LAGHI DI SIBARI								
3430.5	- Canale degli Stombi -- <i>Boa "A"</i>	39 44.4 16 30.7	<i>FI G 3s</i>	3	3	<i>Verde</i>	0.5 - 2.5 P	16.78 2013
3430.7	-- <i>Boa "B"</i>	39 44.3 16 30.7	<i>FI R 3s</i>	3	3	<i>Rossa</i>	0.5 - 2.5 P	(Scheda 1629/2013) 16.78 2013
3431.2 E2131.2	- Moletto a dritta entrando, estr	39 44.1 16 30.6	<i>F G</i>	6	6	PI verde 6	P	(Scheda 1629/2013) 16.78 2013
								(Scheda 1690/2013)
OTRANTO								
3598	- Baia delle Orte -- Campo boe --- <i>Boa</i>	40 07.8 18 31.0	<i>FI Y 3s</i>	2	3	<i>Segnale speciale</i> ☞ 3	1 - 2 P (T): Spento	16.78 2013
3620 E2194	Capo di Torre Cavallo	40 39.8 18 02.2	Q(3) W 10s	5	5	ME cardinale E ↑	س	(Scheda 1739/2013) 16.78 2013
								(Scheda 1871/2013)
BARI								
3705	- <i>Torre Montrone</i>	41 07.2 16 55.9	<i>FI Y 5s</i>	4	3	<i>Boa segnale speciale</i> ☞	0.5 - 4.5 Segnala il terminale di una condotta sottomarina P	16.78 2013
3743	- <i>Fesca</i>	41 08.8 16 48.8	<i>FI Y 5s</i>	4	3	<i>Boa segnale speciale</i> ☞	0.5 - 4.5 Segnala il terminale di una condotta sottomarina P	(Scheda 1626/2013) 16.78 2013
								(Scheda 1626/2013)
MANFREDONIA								
3794.33	- Impianti di mitilicoltura -- <i>Boa "C"</i>	41 26.6 16 05.5	<i>FI Y 4s</i>	3	3	<i>Segnale speciale</i> ☞	1 - 3 P	16.78 2013
								(Scheda 1726/2013)

SEZIONE B

3836 E2296	ISOLA CAPRARA - Sulla costa N	42 08.3 FI W 5s 15 31.2	23	8	Tr bianco 10	1 - 4 VIS 110 - 020 (270) (T): Spento	16.78 2013
							(Scheda 1921/2013)
3916	PORTO RECANATI - Impianti di mitilicoltura -- <i>Boa "B"</i>	43 28.4 FI(2) Y 6s 13 41.5	3	4	Segnale speciale ☒	0.5 - 1.5 - 0.5 - 3.5 P	16.78 2013
3916.3	-- <i>Boa "D"</i>	43 27.2 FI Y 3s 13 42.2	3	4	Segnale speciale ☒	0.5 - 2.5 P	16.78 2013
							(Scheda 1628/2013)
4265 E2504.2	PIAVE VECCHIA - Foce fiume Sile -- Pennello a dritta entrando	45 28.7 FI(2) G 6s 12 35.1	5	4	△/PI verdi	0.3 - 1.7 - 0.3 - 3.7 P (T): Spento	16.78 2013
4265.2 E2504.3	-- Pennello a sinistra entrando	45 28.7 FI(2) R 6s 12 35.1	5	4	△/PI rossi	0.3 - 1.7 - 0.3 - 3.7 P (T): Spento	16.78 2013
							(Scheda 1920/2013)
4458.2	TRIESTE - Bacino Oleodotto Transalpino -- Canale d'accesso --- <i>Boa</i>	45 36.8 FI R 3s 13 44.3	2	3	Laterale sinistra	1 - 2 P (T): Spenta	16.78 2013
							(Scheda 1737/2013)
4710.5 E2843.5	RIJEKA - BRAJDICA -- Molo, estr, lato E	45 19.2 FI(3) W 9s 14 27.7	8	4	T bianca con pl	0.3 - 1 - 0.3 - 1 - 0.3 - 6.1	16.78 2013
							(Scheda 1630/2013)
4775 E2887	OTOK KRK - Rt Stražica su Otok Prvic	44 56.0 FI W 6s 14 46.4	23	9	T di pietra/Ed	1 - 5	16.78 2013
							(Scheda 1630/2013)
4867	OTOK PAG - Veli Školj	44 30.8 Q(3) W 10s 14 58.9	7	3	Meda cardinale E †	0.3 - 0.7 - 0.3 - 0.7 - 0.3 - 7.7	16.78 2013
							(Scheda 1897/2013)
4928.4 E3088.5	OTOK IST - Rt Tuf	44 17.7 FI(3) W 8s 14 45.7	8	8	T bianca con pl/ba	0.5 - 1 - 0.5 - 1 - 0.5 - 4.5 Osc 298 - 130 (192)	16.78 2013
							(Scheda 1630/2013)

SEZIONE B

LUKA SPLIT								
5246.4 E3348.2	- Pomorac	43 30.0 16 26.9	FI(2) W 20s	54	10	Obelisco quadr di pietra	0.8 - 4.6 - 0.8 - 13.8	16.78 2013
								(Scheda 1630/2013)
OTOK HVAR								
5334.3 E3405.5	- ACI Marina Palmižana, pontile galleggiante, estr	43 09.8 16 24.0	FI(2) G 4s	4	2	Col mtl verde 3	0.5 - 1 - 0.5 - 2 Osc 062 - 181 (119) e 230 - 310 (80)	16.78 2013
								(Scheda 1630/2013)
LUKA DUBROVNIK								
5475 E3610	- Molo Porporela	42 38.4 18 07.1	FI R 3s	8	4	T quadr rossa con pl 7	0.3 - 2.7	16.78 2013
								(Scheda 1897/2013)

Elenco Fari I.I.3134, ed. 2012

SEZIONE C

C1 - INFORMAZIONI NAUTICHE

- Informazioni Nautiche annullate con il presente fascicolo:

G14016/13	I20004/12	LLL001/11	N33006/07	N33005/10	T46002/12	T46006/12
T48008/11	T48001/12	T49001/12				

- Informazioni Nautiche in vigore:

B02001/13	D08019/13	G14014/13	G18009/12	I24004/13	N33011/13	P38004/12
B02002/13	D08020/13	G14015/13	G18010/12	I25002/13	N34016/09	PPP003/11
B03001/11	D08021/13	G15013/09	G18003/13	I25003/13	N34001/10	PPP001/13
B03002/12	D08022/13	G15010/10	G18004/13	L26003/09	N34005/11	S39002/11
B03003/12	D09007/12	G15012/10	G19019/10	L26002/10	N34006/11	S39001/12
B03005/12	D09003/13	G15013/10	G19005/11	L28006/10	N34007/11	S39001/13
B54002/10	D09004/13	G15014/10	G19012/11	L28010/10	N34002/12	S40002/11
D05001/13	D09005/13	G15016/10	G19019/11	L28001/13	N34003/12	S40002/12
D06006/12	D12003/12	G15017/10	G19021/11	L28002/13	N35003/11	S40001/13
D06001/13	D12005/12	G15004/11	G19024/11	L28003/13	NNN001/08	S40003/13
D06002/13	D12001/13	G15009/11	G19001/12	L28005/13	P34002/10	S40004/13
D07028/10	D12003/13	G15011/11	G19004/12	L51001/10	P34003/11	S40005/13
D07034/11	D12005/13	G15014/11	G19006/12	L51001/13	P34005/11	S42002/07
D07040/12	D12006/13	G15017/11	G19009/12	L51002/13	P34003/12	S42013/10
D07052/12	D12008/13	G15018/11	G19011/12	L53005/10	P34004/12	S42017/10
D07053/12	D12010/13	G15001/12	G19001/13	L53006/10	P34006/12	S42005/11
D07008/13	D12011/13	G15002/12	G19002/13	L53001/11	P34007/12	S42006/11
D07013/13	D12013/13	G15004/12	H02002/11	L53002/12	P35011/10	S42007/11
D07014/13	D12014/13	G15006/12	H02003/11	L53002/13	P35009/11	S42009/11
D07015/13	D12015/13	G15002/13	H02001/12	M23002/10	P35010/11	S42013/11
D07017/13	D12016/13	G15005/13	H02002/12	M29004/12	P35012/11	S42002/12
D07018/13	D12018/13	G15006/13	H02003/12	M29001/13	P35004/12	S42004/12
D07019/13	E11001/13	G15007/13	H02004/12	M30001/13	P35006/12	S43001/11
D07020/13	E12001/12	G15008/13	H02002/13	M30002/13	P35008/12	S43001/12
D07021/13	E12004/12	G15009/13	I19003/10	M30003/13	P35001/13	S45001/10
D07022/13	E12001/13	G16011/09	I19001/11	MMM002/10	P35002/13	S52005/12
D07023/13	E13002/12	G16009/10	I19001/12	MMM001/13	P35003/13	S52006/12
D07024/13	E13003/12	G16012/10	I19001/13	N30001/12	P35004/13	S52001/13
D07025/13	F04001/13	G16027/10	I19002/13	N32005/10	P35005/13	S52003/13
D07026/13	F50002/11	G16029/10	I20001/11	N32006/10	P36006/10	S52004/13
D08001/10	F50003/11	G16003/11	I20001/12	N32008/10	P36003/11	S52005/13
D08009/12	F50004/11	G16006/11	I20005/12	N32010/10	P36005/11	T44001/11
D08010/12	F50006/11	G16015/11	I22004/11	N32010/11	P36003/12	T44001/12
D08013/12	F50001/13	G16002/12	I22008/11	N32012/11	P36005/12	T45001/11
D08017/12	F50007/13	G16004/12	I22006/12	N32006/12	P36003/13	T45005/11
D08020/12	F50008/13	G16008/12	I22001/13	N32003/13	P36004/13	T45013/11
D08021/12	G14001/08	G16009/12	I22002/13	N33010/10	P37002/11	T45006/12
D08003/13	G14007/10	G16010/12	I22003/13	N33005/11	P37005/11	T45007/12
D08007/13	G14017/10	G16001/13	I23006/12	N33009/11	P37009/11	T45001/13
D08008/13	G14002/11	G16002/13	I23007/12	N33011/11	P37014/11	T46004/10
D08009/13	G14009/11	G16003/13	I23008/12	N33001/12	P37016/11	T46001/13
D08010/13	G14003/12	G16004/13	I23003/13	N33001/13	P37023/11	T47005/08
D08011/13	G14008/12	G16005/13	I24002/08	N33002/13	P37003/12	T47002/12
D08012/13	G14012/12	G16006/13	I24013/08	N33003/13	P37005/12	T47003/12
D08013/13	G14003/13	G16007/13	I24002/11	N33004/13	P37007/12	T48001/10
D08014/13	G14004/13	G18015/09	I24004/11	N33005/13	P37009/12	T48003/12
D08015/13	G14007/13	G18012/11	I24001/12	N33006/13	P38002/10	T48004/12
D08016/13	G14008/13	G18006/12	I24003/12	N33008/13	P38002/11	T48001/13
D08017/13	G14009/13	G18007/12	I24001/13	N33009/13	P38002/12	T49001/11
D08018/13	G14013/13	G18008/12	I24002/13	N33010/13	P38003/12	T52001/10

SEZIONE C

- Nuove Informazioni Nautiche emesse con il presente fascicolo:

D12019/13 MARINA DI PISA

Informazioni portuali

L'ultimo tratto di scogliera di armatura della foce del fiume Arno è semisommersa nella parte centrale e nella parte terminale, verso il mare, ed è completamente sommersa nell'ulteriore prolungamento verso mare, per circa ulteriori 100 m dall'ultima bilancia da pesca ivi presente. Sono pertanto vietati la sosta e il transito alle unità a vela e a motore nel raggio di 150 m dalla parte visibile dell'estremità della scogliera posta alla foce del fiume medesimo.

(Capitaneria di Porto di Livorno - Ordinanza 130 bis/2013)

Carte 4 - 120 INT3368 - 7008 - 7009

(Scheda 1868/2013)

G14017/13 FIUMICINO

Segnalamenti marittimi

A seguito delle recenti mareggiate, i segnalamenti luminosi relativi al cantiere del porto turistico di Fiumicino - Porto della Concordia, risultano non funzionanti.

(Capitaneria di Porto di Roma - Fg. n° 18.02.28/22108 in data 12.07.2013)

Carte 75 - 124

(Scheda 1822/2013)

LLL001/13 STRETTO DI SICILIA

Correntometri

Nello Stretto di Sicilia sono presenti 2 correntometri nelle seguenti posizioni:

C01 37°22.790'N - 011°35.604'E;

C02 37°17.116'N - 011°29.948'E.

I predetti rimarranno in sito presumibilmente fino al 19.07.2015.

(CNR ISMAR - La Spezia - Fg. S.N. del 19.07.2011 e E.Mail in data 19.07.2013)

Carte 435 INT306 - 948

(Scheda 1876/2013)

N33012/13 TORRE OVO

Lavori in corso

Nello specchio acqueo antistante la località Torre Ovo sono in corso lavori per la realizzazione di 2 (due) barriere semisommerse. L'area di cantiere è delimitata dai seguenti punti:

a. 40°18'12"N - 017°30'00"E;

b. 40°18'06"N - 017°29'48"E;

c. 40°17'38"N - 017°30'00"E;

d. 40°17'48"N - 017°30'20"E.

Nella predetta area, fino al termine dei lavori, sono interdetti il transito, la sosta, l'ancoraggio e qualsiasi altra attività marittima.

(Capitaneria di Porto di Taranto - Ordinanza 210/2007 e Fg. n° 16.00.00/RI3903 in data 18.07.2013)

Carte 27 - 28 - 29 - 7077

(Scheda 1858/2013)

N33013/13 TARANTO

Informazioni portuali

La briccola posta in testata al IV° sporgente nel Porto di Taranto, e più precisamente, in 40°28'25.79"N - 017°12'22.45"E è danneggiata. Sino al ripristino della stessa sono vietati il transito, la sosta, l'ormeggio e qualsiasi altra attività marittima nell'area circolare di raggio 15 m e centro nel predetto punto.

(Capitaneria di Porto di Taranto - Ordinanza 16/2010 e Fg. n°16.00.00/Ri3903/Tec in data 18.07.2013)

Carte 147 - 148 - 920

(Scheda 1857/2013)

SEZIONE C

C2 - AVVISI NTM III

- Avvisi NTM III annullati con il presente fascicolo:

0067/13	0227/13	0233/13	0245/13	0269/13	0290/13	0308/13
0309/13	0310/13	0312/13	0313/13	0318/13	0322/13	0323/13

- Avvisi NTM III in vigore:

0113/13	0238/13	0282/13	0294/13	0304/13	0321/13
0175/13	0256/13	0288/13	0302/13	0305/13	
0219/13	0263/13	0291/13	0303/13	0316/13	

- Nuovi Avvisi NTM III emessi con il presente fascicolo:

0325/13 BLACK SEA - RUSSIA

Self-contained buoy stations established thru 18 SEP13:

- N°1 43°47.4'N - 037°19.1'E;
- N°2 43°45.5'N - 037°37.8'E;
- N°3 43°46.7'N - 037°35.6'E;
- N°4 44°11.6'N - 036°20.7'E.

Carta 360 INT300

(Scheda 1937/2013)

0326/13 BLACK SEA - EASTERN

Geological exploration from 15 JUL13 to 20 SEP13 by vessel "ACADEMIC GOLITSYN" using underwater equipment in area bounded by:

- a) 44°03.2'N - 035°53.5'E;
- b) 44°25.8'N - 035°52.3'E;
- c) 44°25.8'N - 037°00.4'E;
- d) 44°10.3'N - 037°00.8'E;
- e) 43°51.6'N - 037°52.6'E;
- f) 43°29.8'N - 037°34.4'E.

Wide berth requested.

Carta 360 INT300

(Scheda 1937/2013)

0331/13 AZOV SEA

Survey operations by vessel "AQUAMARINE" thru 31 JUL13 in area bounded by:

- a) 45°27.0'N - 036°51.0'E;
- b) 45°28.0'N - 036°52.0'E;
- c) 45°23.0'N - 037°12.0'E;
- d) 45°22.0'N - 037°30.0'E.

Wide berth requested.

Carta 360 INT300

(Scheda 1937/2013)

0337/13 BLACK SEA - RUSSIA

Operations on gas pipeline DZHUBGA-LAZAREVSKOYE-SOCHI thru 12 AUG13 by vessel "AQUAMARINE" along route:

- a) 44°18.0'N - 038°44.0'E;
- b) 43°53.0'N - 039°17.0'E;
- c) 43°30.0'N - 039°53.0'E.

Wide berth requested.

Carta 360 INT300

(Scheda 1937/2013)

SEZIONE C

0342/13 EASTERN MEDITERRANEAN SEA - CYPRUS

Exploration activities to 15 SEP13 by M/V "RAMFORM SOVEREIGN" within exclusive economic zone of the Republic of Cyprus, in area bounded by the following positions:

- a) 33°14.8'N - 032°36.9'E;
- b) 32°59.5'N - 032°36.9'E;
- c) 33°08.4'N - 031°56.2'E;
- d) 33°18.3'N - 031°56.3'E;
- e) 33°26.8'N - 032°04.4'E;
- f) 33°26.5'N - 032°17.5'E;
- g) 33°24.4'N - 032°27.2'E;
- h) 33°15.6'N - 032°33.1'E.

M/V "RAMFORM SOVEREIGN" is towing 14x8000 meters cables at a wide spread of 1500 meters and is accompanied by Guard vessels M/V "FLYING ENTERPRISE" and M/V "ARGONAUT".

Wide berth requested.

Carta 439 INT308

(Scheda 1937/2013)

0343/13 EASTERN MEDITERRANEAN SEA - TUNISIA EAST COAST

Buoy "KERKENNAH 2" of the bank of Kerkennah in 35°02.2'N - 011°38.5'E, unlit.

Carte 434 INT305 - 946 - 960

(Scheda 1937/2013)

0344/13 BLACK SEA - TURKEY

Firing exercises from 23 JUL13 to 02 AUG13, from 0800 UTC to 1600 UTC in area bounded by:

- a) 41°32.5'N - 030°58.5'E;
- b) 41°43.0'N - 032°18.0'E;
- c) 41°56.0'N - 032°58.5'E;
- d) 42°29.5'N - 032°58.5'E;
- e) 42°13.0'N - 030°58.0'E.

Carta 350 INT302

(Scheda 1937/2013)

0346/13 BLACK SEA - RUSSIA

Gunnery firing exercises 25 thru 27 JUL13 and 29 thru 31 JUL13 from 0500 UTC to 1300 UTC, area bounded by:

- a) 44°12.0'N - 036°39.0'E;
- b) 44°31.0'N - 036°43.0'E;
- c) 44°31.0'N - 037°02.0'E;
- d) 44°19.0'N - 037°00.0'E.

Carta 360 INT300

(Scheda 1989/2013)

0348/13 EASTERN MEDITERRANEAN SEA - LEBANON

Firing exercises 26 JUL13 from 1830 UTC to 2130 UTC, 29 JUL13 from 1230 UTC to 1530 UTC and 30 JUL13 from 0730 UTC to 0930 UTC, in areas bounded by:

Area 1

- a) 34°25.0'N - 034°00.0'E;
- b) 34°29.3'N - 034°07.0'E;
- c) 34°23.0'N - 034°19.0'E;
- d) 34°00.0'N - 034°08.0'E;
- e) 34°10.0'N - 034°00.0'E.

Area 2

- f) 34°20.3'N - 034°23.0'E;
- g) 34°13.4'N - 034°35.4'E;
- h) 34°00.0'N - 034°33.0'E;
- i) 34°00.0'N - 034°14.0'E.

Carta 439 INT308

(Scheda 1989/2013)

SEZIONE C

0349/13 BLACK SEA - TURKEY

Seismic survey operations by "BARBOROS HAYREDDIN PASA", to 15 SEP13 in area bounded by:

- a) 41°52.8'N - 029°25.7'E;
- b) 42°03.9'N - 029°42.0'E;
- c) 42°17.5'N - 029°25.5'E;
- d) 41°57.4'N - 028°56.2'E;
- e) 41°49.2'N - 029°06.3'E;
- f) 41°58.1'N - 029°19.3'E.

Vessel is towing 8 cables at the stern, each one of them is 6000 meters long, distance between cables is 100 meters each.
5 NM wide berth requested.

Carta 350 INT302

(Scheda 1989/2013)

0352/13 BLACK SEA - TURKEY

Firing exercise 30 and 31 JUL13 from 0230 UTC to 1000 UTC, in area bounded by:

- a) 42°11.0'N - 029°24.3'E;
- b) 42°25.5'N - 030°09.5'E;
- c) 41°49.2'N - 030°50.5'E;
- d) 41°45.2'N - 030°23.3'E.

Carta 350 INT302

(Scheda 1989/2013)

0353/13 ALBORAN SEA

Alboran island lighthouse in 35°53.3'N - 003°02.1'W, unlit.

Carte 340 INT301 - 431 INT303

(Scheda 1989/2013)

0354/13 MEDITERRANEAN AND BLACK SEAS

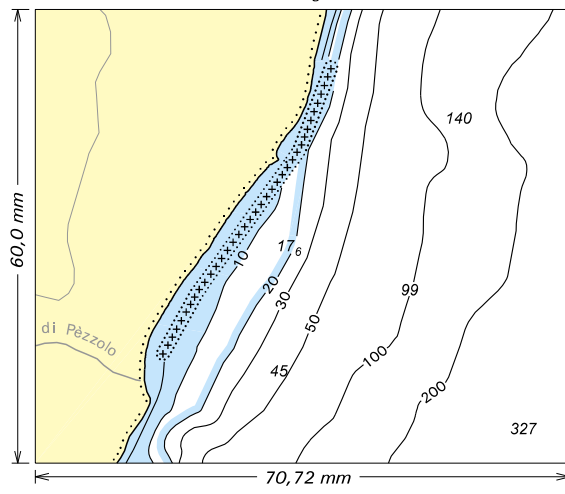
NAVAREA III Warnings in force on 30th JUL13 at 0600 UTC.

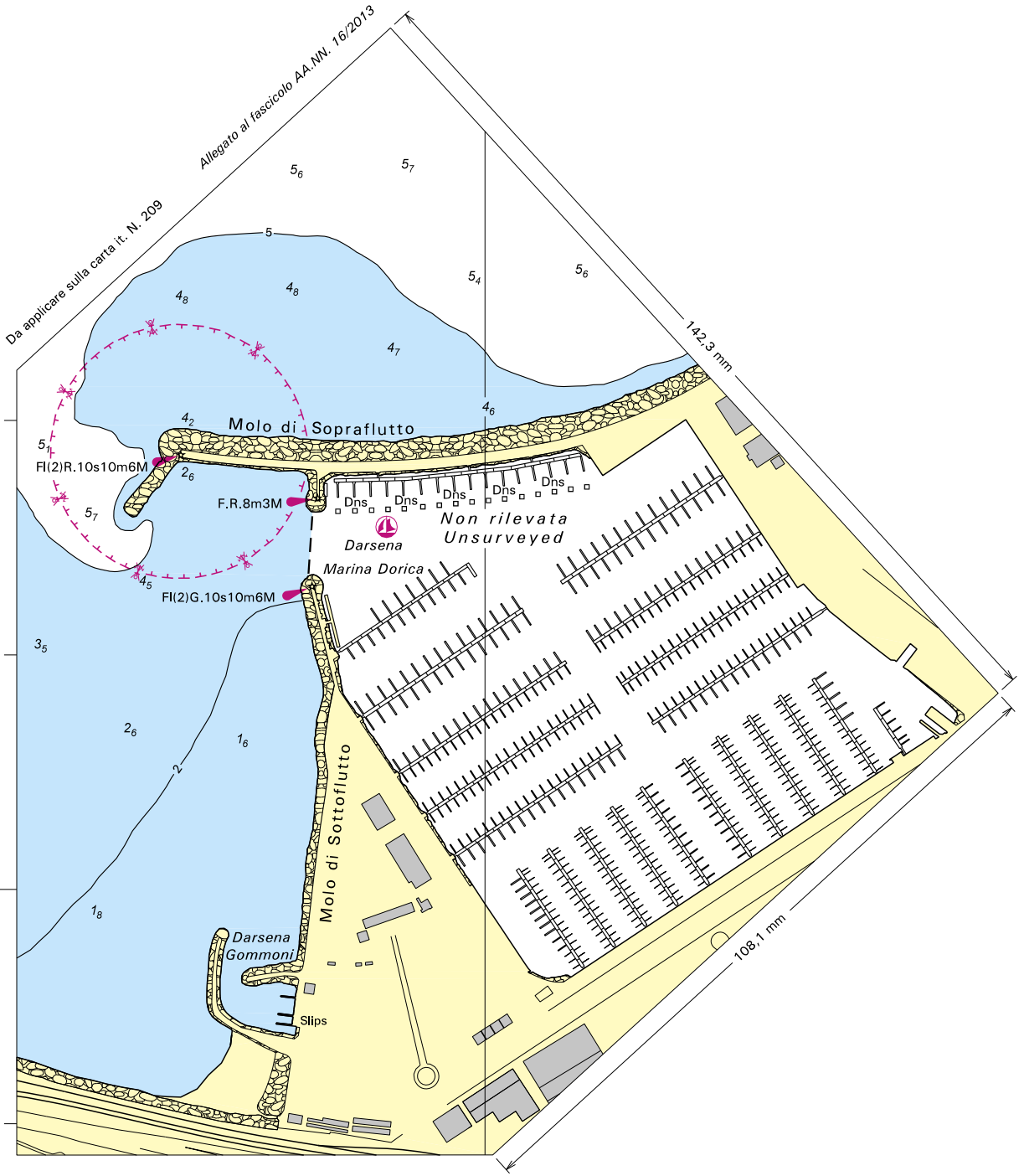
2013: 113, 175, 219, 238, 256, 263, 282, 288, 291, 294, 302, 303, 304, 305, 316, 321, 325, 326, 331, 337, 342, 343, 344, 346, 348, 349, 352, 353, 354.

(Scheda 1989/2013)

Da applicare sulla carta it. N. 138 INT 3352

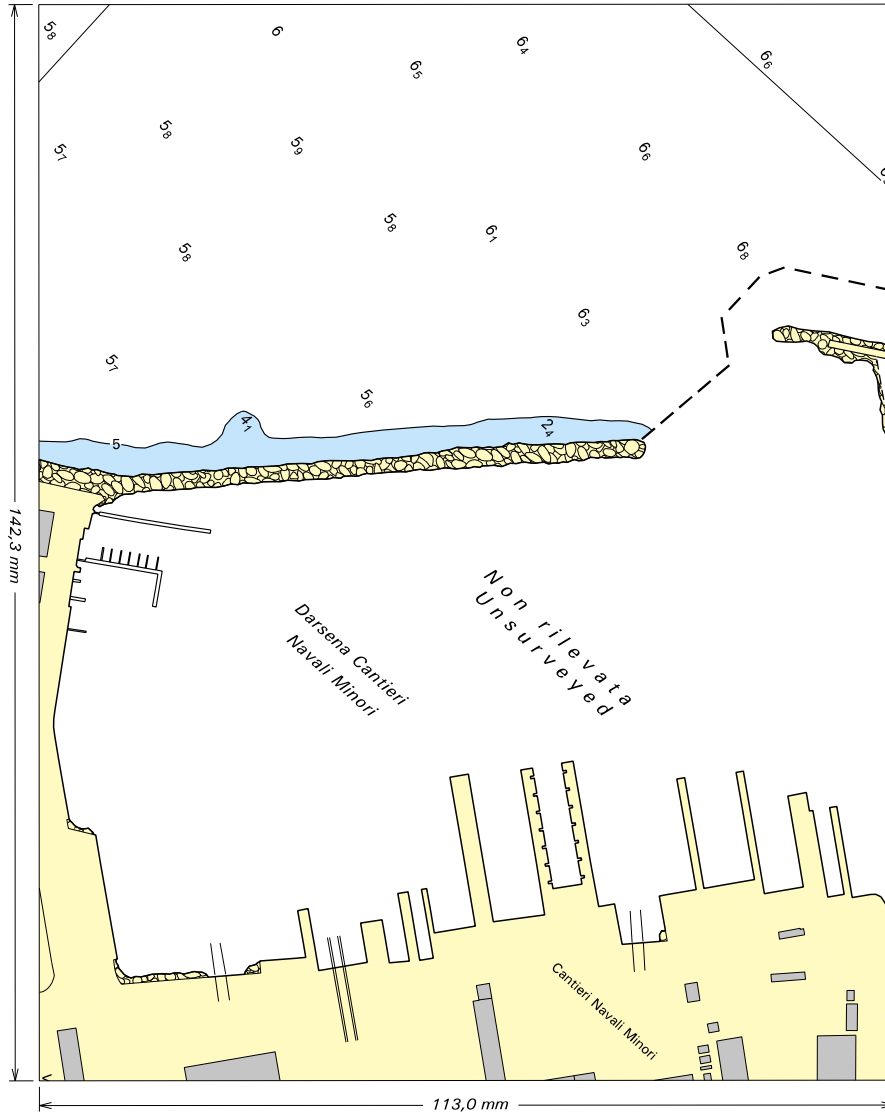
Allegato al fascicolo A.N. 16/2013





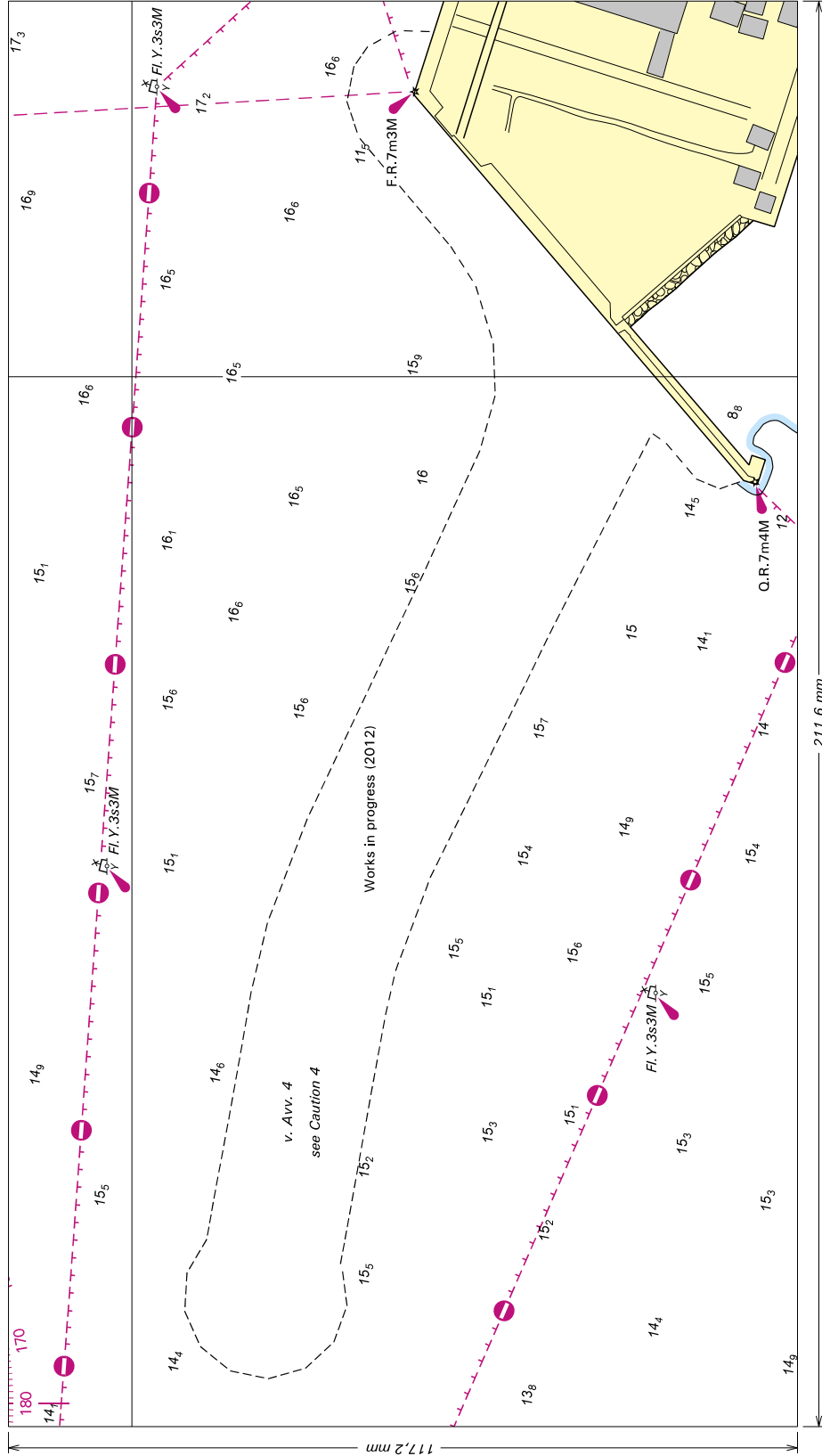
Da applicare sulla carta It. N. 209

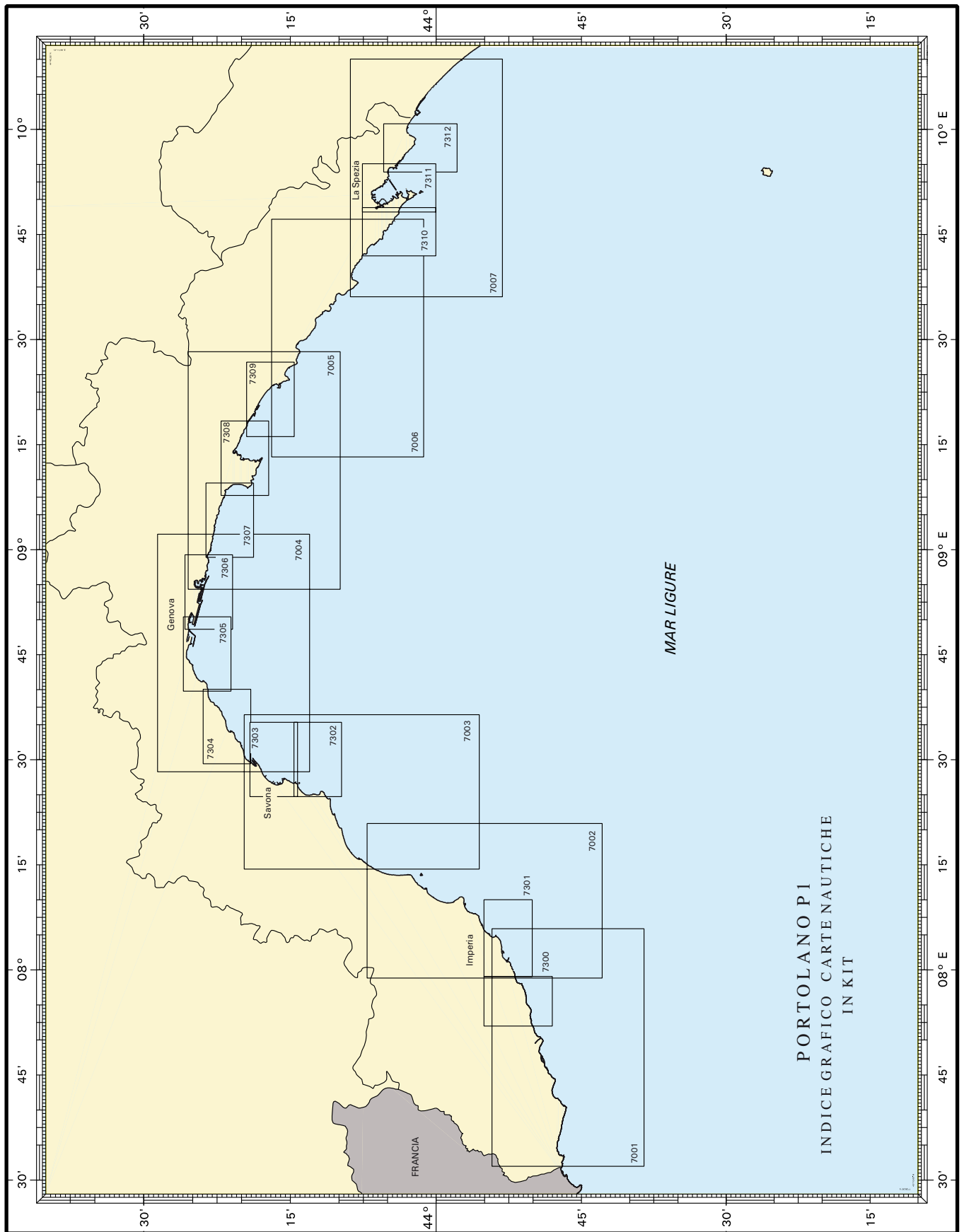
Allegato al fascicolo AA.NN. 16/2013

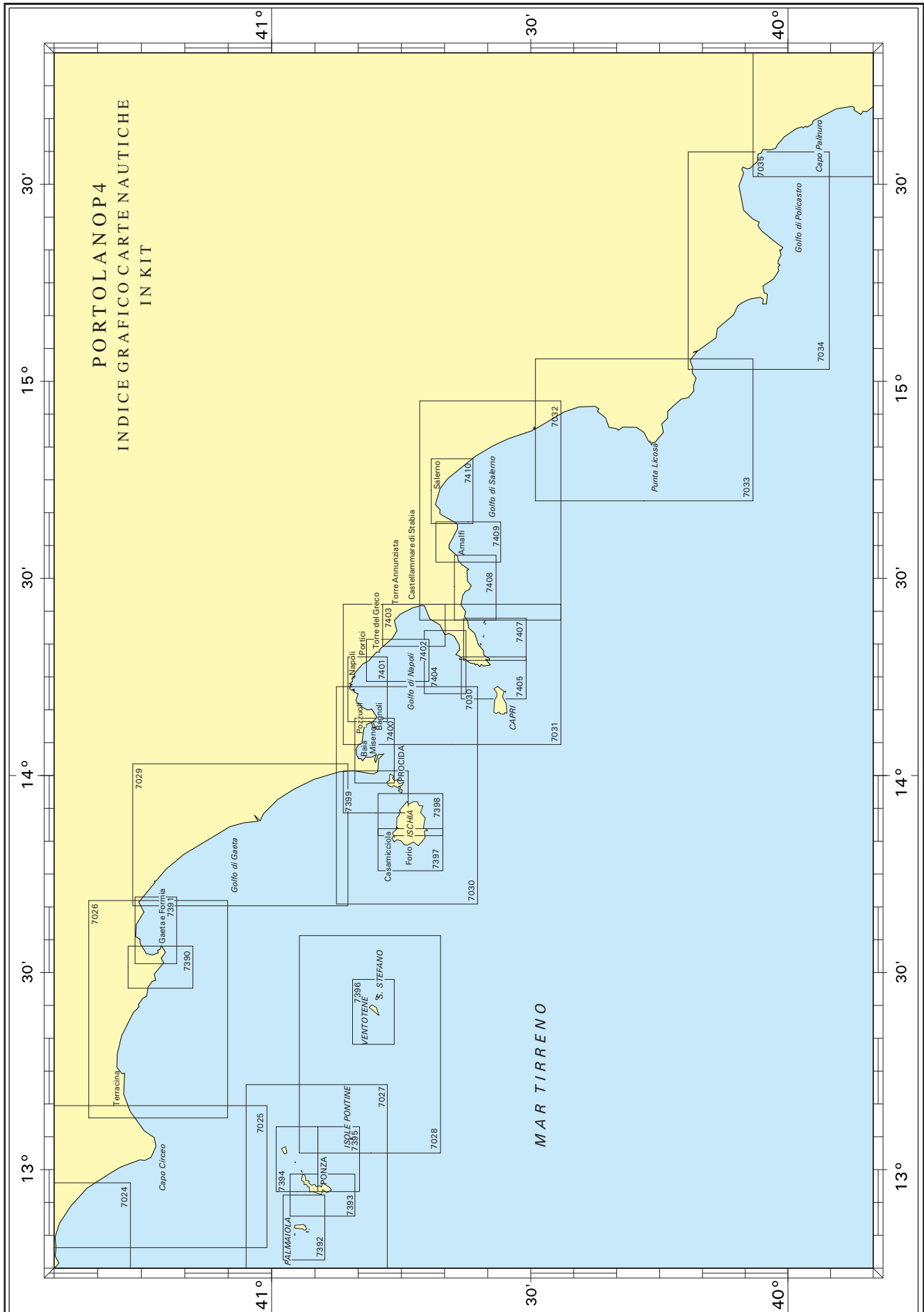


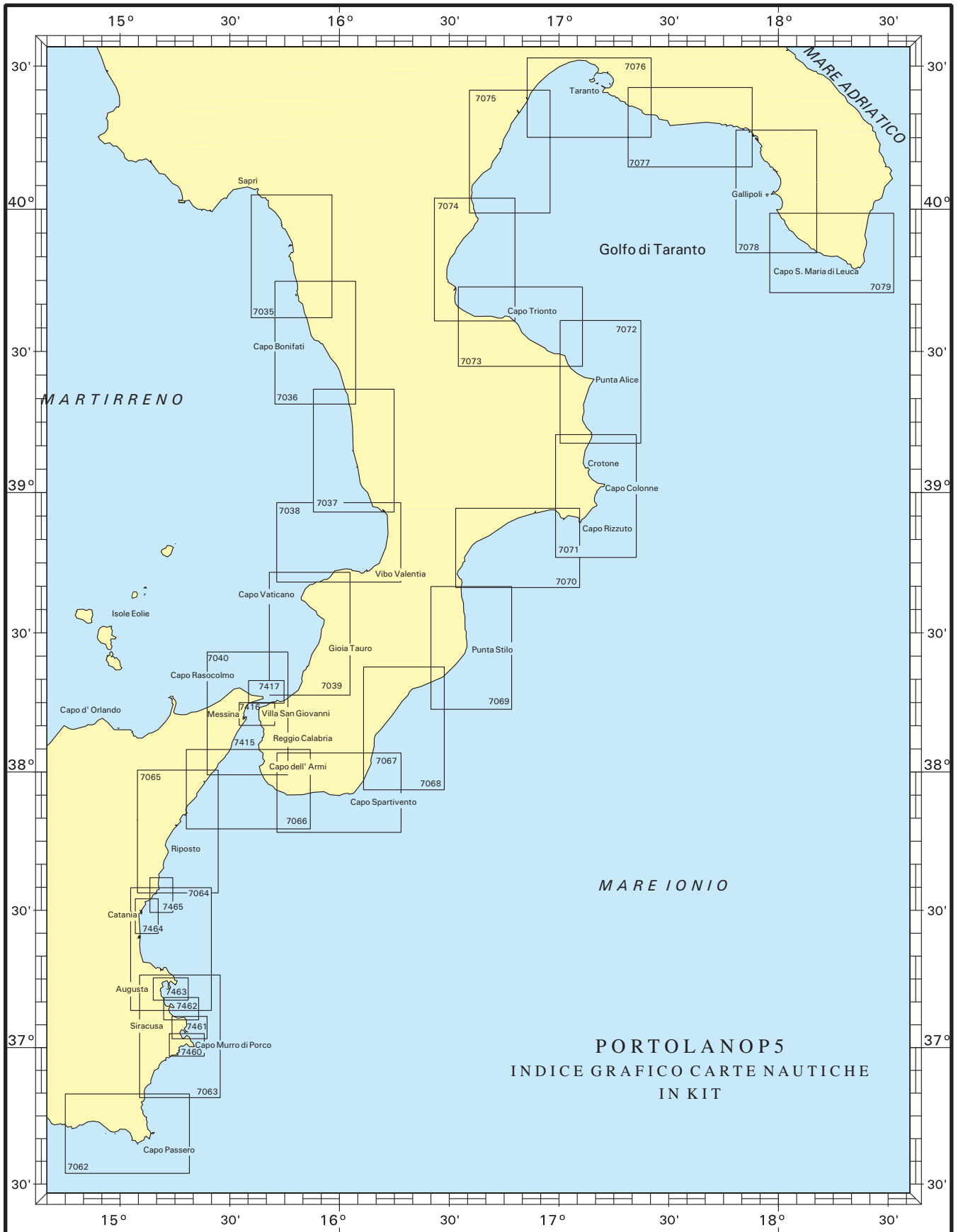
Da applicare sulla carta It. N. 209

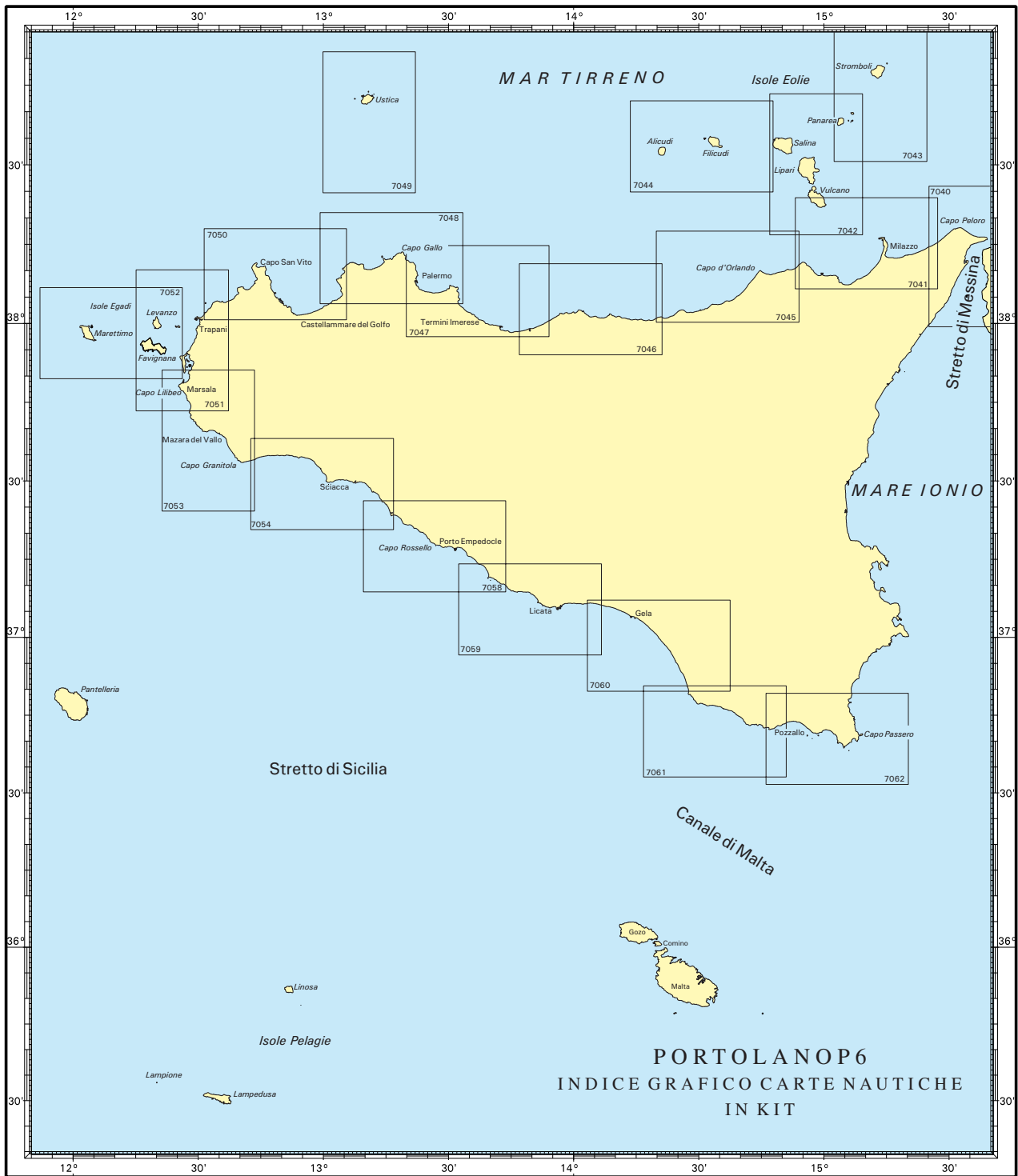
Allegato al fascicolo AA.MM. 16/2013

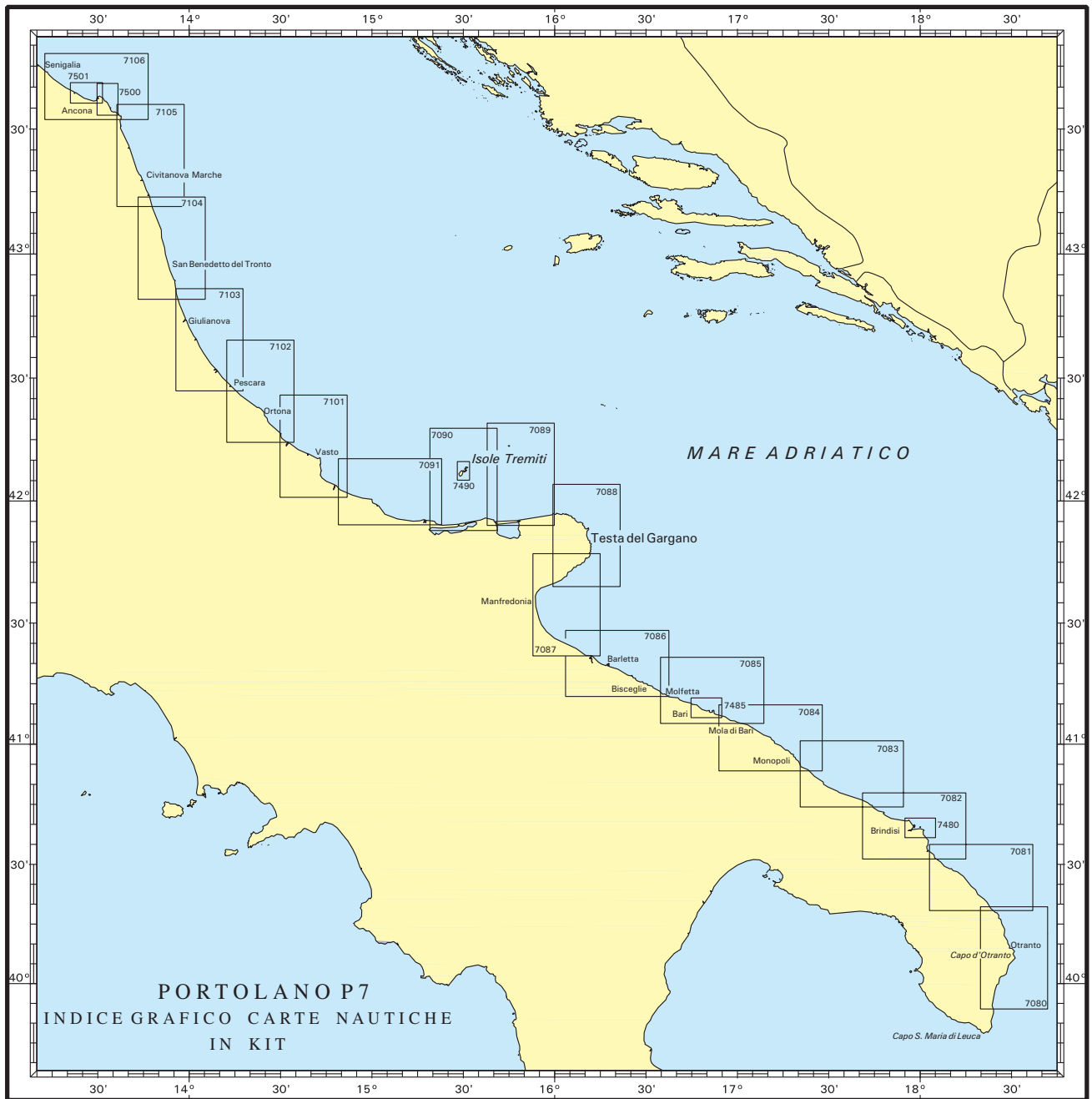


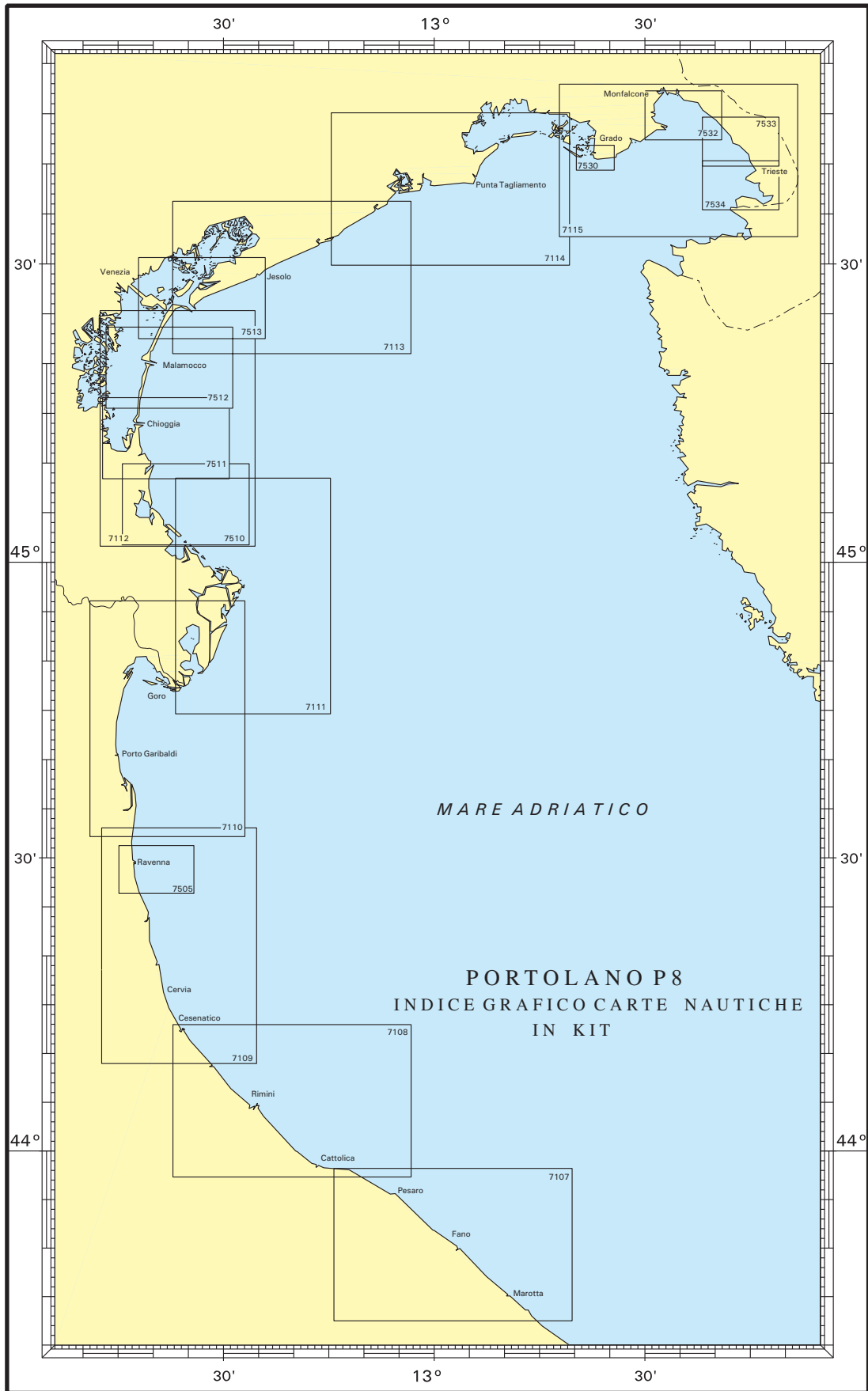












1. A Dal 2006 un nuovo portafoglio di carte nautiche si è andato ad aggiungere alla cartografia nautica tradizionale: la **Carta Nautica in Kit (CNIK)** che presenta caratteristiche innovative per il materiale usato e per le dimensioni.

Caratteristiche tecniche della Carta Nautica in Kit

- **Dimensioni 500 mm x 335 mm:** poco più grande di un foglio A3. La dimensione di una Carta Nautica in Kit risulta pari a circa un quarto di una carta tradizionale, risultando più maneggevole soprattutto in spazi ristretti ovvero dove si disponga di un tavolo da carteggio di dimensioni ridotte.
- **Multicolore**, in accordo con lo standard internazionale di rappresentazione.
- Costituita da **materiale particolarmente resistente agli agenti atmosferici**. Il supporto cartaceo è lo stesso utilizzato per la carta nautica tradizionale, espressamente realizzato per l'I.I.M. dalle migliori cartiere italiane, ed è ulteriormente trattato per aumentarne la resistenza all'acqua senza pregiudicare il carteggio.
- **Stampata fronte-retro**. Ogni foglio si compone di due carte, una su ciascuna facciata. La combinazione delle due carte sullo stesso foglio segue il criterio della contiguità.
- Tecnicamente deriva dalla **Carta Nautica Elettronica** denominata ENC (Electronic Navigational Chart), prodotta e pubblicata dall'I.I.M. E' così possibile l'aggiornamento in tempo reale. Ogni cambiamento alla ENC è infatti trasmesso alla postazione di lavoro dove è gestita la produzione delle Carte Nautiche in Kit. L'I.I.M. è così in grado di fornire all'utente la versione aggiornata all'ultimo Avviso ai Naviganti. Le carte vengono stampate in funzione della richiesta degli utenti (**Print on demand**), con il vantaggio di usufruire di un prodotto aggiornato a stampa al momento dell'acquisto.

Le CNIK ricoprono di massima una fascia di mare che si estende fino a 6-8 M dalla costa. Come tutte le carte nautiche è in rappresentazione di Mercatore e le posizioni geografiche sono riferite al Sistema Geodetico Mondiale (WGS84) in accordo con il più recente sistema di posizionamento satellitare (GPS). La veste grafica è molto simile a quella della carta nautica tradizionale.

Il portafoglio Cartografico in Kit si compone di carte costiere e litoranee così suddiviso:

- Kit P1**..... 20 carte - Dal Capo Mortola a Cinquale (Liguria);
- Kit P2A** .. 25 carte - Da Marinella all'Isola di Pianosa (Toscana);
- Kit P2B** .. 23 carte - Dall'Isola di Montecristo a Capo Circeo (Toscana e Lazio);
- Kit P3A** .. 18 carte - Da Capo di Monte Russu a Punta sa Canna (Sardegna nord-orientale);
- Kit P3B** .. 19 carte - Da Capo Palmieri a Punta sa Calada Bianca (Sardegna meridionale);
- Kit P3C** .. 20 carte - Da Punta sa Calada Bianca a Cala Sarraina (Sardegna nord-occidentale);
- Kit P4**..... 30 carte - Da Porto Badino a Punta delle Grive (Lazio e Campania);
- Kit P5A** .. 20 carte - Da Punta di Mezzanotte allo Stretto di Messina al Fiume Tellaro (Basilicata, Calabria tirrenica e Sicilia ionica);
- Kit P5B** .. 18 carte - Da Melito di Porto Salvo a Torre di Andrano (Regioni ioniche);
- Kit P6A** .. 27 carte - Da Trapani a Rometta Marea (Sicilia tirrenica);
- Kit P6B** .. 22 carte - Da Torre Scibilliana a Marzamemi (Sicilia occidentale e meridionale);
- Kit P7**..... 23 carte - Dal Porticciolo di Tricase a Senigallia (Regioni adriatiche centro-meridionali);
- Kit P8**..... 18 carte - Da Senigallia a Trieste (Regioni adriatiche settentrionali).

Scheda di segnalazione per notizie idrografiche/reclamo

La presente scheda può essere inviata tramite telefax al nr. 010 261400 o in busta regolarmente affrancata a:
Istituto Idrografico della Marina – 16100 Genova P.C.

Indicare sempre il numero della carta o della pagina della pubblicazione a cui si fa riferimento. Vedi Premessa I.I. 3146 par. 1.

Carta Nautica n° _____ Portolano n° _____ pag. _____
Carta Nautica In Kit n.° _____ Elenco Fari pag. _____
Radioservizi Parte Prima pag. _____ Radioservizi Parte Seconda pag. _____
Avviso ai Naviganti n° _____ Informazione Nautica n° _____

NOTIZIA IDROGRAFICA (All'attenzione dell'ufficio DD NN)

DESCRIZIONE DELLA SEGNALAZIONE

INDICAZIONI DEL MITTENTE

Data del rilievo: _____
In navigazione: da _____ a _____
Posizione: lat. _____ ; long. _____
In porto a: _____ a bordo della _____

RECLAMO

- Richiesta di riscontro formale (per iscritto) Riscontro non richiesto
 Richiesta di riscontro informale (telefonico)

Motivi del reclamo:

Eventuali richieste:

DATI DEL MITTENTE

Qualifica (se dipendente): _____

Cognome e Nome: _____

Indirizzo: _____ Tel: _____

Nota informativa (ex art. 13 D.Lgs. 196/2003):

I dati personali vengono trattati per finalità istituzionali e statistiche. Non verranno divulgati a terzi. La natura del conferimento è comunque facoltativa.

FIRMA DEL COMPILATORE

_____ li _____

Tagliare lungo la linea