



AVVISI AI NAVIGANTI

(PERIODICO QUINDICINALE)

18

Mercoledì 18 settembre 2013

CONTENUTO DEL FASCICOLO

SEZIONE A

- 1 - Indice degli Avvisi
- 2 - Comunicazioni e varie
- 3 - Annullamento AA.NN.

SEZIONE B

- 1 - Avvisi per le CARTE
- 2 - Avvisi per i PORTOLANI
- 3 - Avvisi per i RADIOSERVIZI
- 4 - Avvisi di CARATTERE GENERALE
- 5 - Avvisi per i CATALOGHI
- 6 - Avvisi per L'ELENCO FARI

SEZIONE C

- 1 - INFORMAZIONI NAUTICHE
- 2 - AVVISI NTM III

ABBREVIAZIONI E SIMBOLI

- - Avviso di fonte italiana
- (P) - Avviso preliminare
- (T) - Avviso temporaneo
- (G) - Avviso generale
- (R) - Avviso di rettifica
- A.N. - Avviso ai Naviganti
- I.N. - Informazione Nautica

NOTE

Per il razionale impiego del presente fascicolo consultare la "Premessa agli Avvisi ai Naviganti".

Gli **Avvisi urgenti** vengono radiodiffusi dalle stazioni costiere italiane (vedi Radioservizi, Parte I).

Gli **Avvisi importanti di fonte italiana** vengono segnalati direttamente ai principali servizi idrografici del mondo per la loro rapida diffusione.

I rilevamenti sono veri e contati da 000° a 360°; essi sono dati dal largo per i limiti dei settori di luce e per le istruzioni di navigazione; sono dati da punti fissi a terra per la definizione di posizioni.

Chiunque trovi inesattezze o lacune negli avvisi del presente fascicolo o possa fornire notizie che interessino la navigazione è pregato di darne sollecita comunicazione a: **Istituto Idrografico della Marina – Sezione Avvisi ai Naviganti/Informazioni Nautiche - 16135 Genova - Telefono 0102443281 - Telefax 010261400 - e-mail maridrografico.genova@marina.difesa.it**

Direttore Responsabile **Andrea Liaci**

Registrazione presso il Tribunale di Genova N. 1/86 dei 14.01.1986

Gli Avvisi ai Naviganti possono essere consultati in Italia presso le Autorità Marittime; all'Estero presso i Consolati italiani o sul sito www.marina.difesa.it

Tariffa **Regime Libero**: "Poste Italiane S.p.A. – Spedizione in abbonamento - 70% - DCB Genova"

Abbonamento annuo: Italia € 80,00 - Estero € 100,00

SEZIONE A

A1 - INDICE DEGLI AVVISI

AVVISI PER LE CARTE

Carta N°	Correzione N°	Avviso	Correzione precedente
3	46	18.8	(16.13/2013)
11	53	18.11	(16.18/2013)
12	40	18.12	(12.15/2013)
	41	18.13	
13	99	18.15	(17.21/2013)
	100	18.16	
24	47	18.18	(17.24/2013)
33	107	18.20	(10.17/2013)
34	96	18.20	(10.17/2013)
35	113	18.20	(3.18/2013)
36	31	18.20	(10.18/2013)
37	44	18.20	(17.30/2013)
	45	18.22	
42	77	18.3	(12.11/2013)
43	29	18.9	(11.7/2013)
54 INT3361	20	18.4	(11.3/2013)
55 INT3362	51	18.5	(17.1/2013)
	52	18.6	
106 INT3360	42	18.4	(16.7/2013)
	43	18.6	
	44	18.7	
129	89	18.10	(17.19/2013)
134	3	18.14	(12.11/2012)
210	24	18.20	(16.16/2012)
212	2	18.20	(4.10/2013)
213	2	18.20	(12.7/2012)
214	30	18.20	(3.18/2013)
	31	18.21	
269	16	18.17	(17.23/2013)
340 INT301	81	18.1	(17.32/2013)
	82	18.20	
350 INT302	67	18.20	(17.32/2013)
360 INT300	71	18.1	(17.32/2013)
	72	18.20	
431 INT303	94	18.1	(16.2/2013)
	95	18.2	
432 INT304	16	18.1	(16.4/2013)
435 INT306	32	18.20	(17.29/2013)
912 INT3308	49	18.3	(16.14/2013)
	50	18.9	
920	113	18.19	(17.29/2013)
922	118	18.20	(17.29/2013)
923 INT3408	29	18.20	(10.18/2013)
946	67	18.23	(13.17/2013)
947	46	18.23	(14.15/2013)
7006	6	18.8	(16.13/2013)
7035	2	18.11	(2.9/2011)
7036	6	18.12	(12.15/2013)

SEZIONE A

Carta N°	Correzione N°	Avviso	Correzione precedente
7038	4	18.13	(12.15/2013)
	5	18.15	
7039	10	18.16	(12.15/2013)
7070	14	18.18	(17.24/2013)
7101	15	18.20	(7.12/2013)
7102	3	18.20	(10.17/2013)
7104	11	18.20	(1.13/2013)
7106	10	18.20	(6.14/2012)
7107	6	18.20	(6.14/2012)
7109	22	18.22	(17.30/2013)
7119	1	18.9	
7305	3	18.4	(6.1/2013)
7306	6	18.4	(15.1/2013)
7307	5	18.6	(16.7/2013)
	6	18.7	
7500	8	18.20	(16.16/2012)
7501	14	18.20	(16.16/2012)

AVVISI PER I PORTOLANI

Portolano P3 , ed. 2013.....	18.24÷18.44
Portolano P7 , ed. 2008.....	18.45

AVVISI PER I RADIOSERVIZI

Negativo.

AVVISI DI CARATTERE GENERALE

Premessa I.I.3146 , ed. 2013	18.46
---	-------

AVVISI PER I CATALOGHI

Catalogo I.I.3001 , ed. 2013	18.47
---	-------

AVVISI PER ELENCO FARI

Elenco Fari I.I.3134 , ed. 2012	18.48
--	-------

SEZIONE A

INFORMAZIONI NAUTICHE

D07028/13 GENOVA
D07029/13 GENOVA
D12021/13 MARINA DI PISA
G15011/13 PORTO BADINO
G16008/13 PROCIDA
G18005/13 VICO EQUENSE
G18006/13 PIANO DI SORRENTO
H02003/13 ARBATAX
I24006/13 ISOLA DI STROMBOLI
S39002/13 TERMOLI
S52006/13 ORTONA

AVVISI NTM III

0386/13 BLACK SEA - ROMANIA
0389/13 BLACK SEA - ROMANIA
0393/13 EASTERN MEDITERRANEAN SEA - TUNISIA EAST COAST
0395/13 EASTERN MEDITERRANEAN SEA - CYPRUS
0396/13 EASTERN MEDITERRANEAN SEA - ISRAEL
0401/13 EASTERN MEDITERRANEAN SEA - TURKEY
0403/13 BLACK SEA - UKRAINE
0404/13 EASTERN MEDITERRANEAN SEA
0405/13 MEDITERRANEAN SEA
0406/13 MEDITERRANEAN AND BLACK SEAS

SEZIONE A

A2 - COMUNICAZIONI E VARIE

1. Con il presente Fascicolo AA.NN. entrano in vigore le seguenti pubblicazioni:
 - **I.I. 3132** (Effemeridi Nautiche - Italian Nautical Almanac 2014). La precedente edizione 2012 sarà sostituita in data 1 gennaio 2014.
 - **I.I. 3203 (Portolano P3 - Sardegna e Bocche di Bonifacio)**. La precedente edizione 2006 è annullata.

All'interno del presente Fascicolo AA.NN. sono contenuti alcuni avvisi relativi alla nuova edizione 2013 del Portolano P3.

2. E' in corso di stampa la seguente carta:
 - **1050** (Zone normalmente impiegate per le esercitazioni navali e di tiro e zone dello spazio aereo soggette a restrizioni)
3. Si informa che è in corso di distribuzione la nuova edizione della pubblicazione I.I. 3133 - Tavole di marea 2014.
4. La Capitaneria di Porto di Brindisi, con ordinanza 72/2013 successivamente modificata dall'ordinanza 76/2013, ha istituito un nuovo sistema di instradamento obbligatorio e di disciplina del traffico in ingresso/uscita dal Porto di Brindisi ed ulteriori misure di interdizione delle zone di mare circostanti. La suddetta regolamentazione entrerà in vigore contestualmente alla pubblicazione della Nuova Edizione della carta nautica n. 192 INT3460, attualmente in fase avanzata di costruzione.
La data di entrata in vigore verrà comunicata in questa stessa Sezione del Fascicolo AA.NN..

A3 - ANNULLAMENTI AA.NN.

I seguenti Avvisi ai Naviganti, inseriti nelle pubblicazioni sotto indicate, sono annullate e pertanto devono essere distrutti:

Negativo.

SEZIONE B

B1 - AVVISI PER LE CARTE

MEDITERRANEO OCCIDENTALE - SPAGNA

18.1 - 18-IX-2013

Isola di Mallorca - fondale - Isobata - Legenda

Carte 431 INT303 - 432 INT304

1) Cancellare il fondale "162", l'annessa isobata che lo circonda e l'annessa legenda "ED" circa in 39°50.0'N - 002°17.0'E.

2) Inserire un fondale (INT I - 10) **962** in 39°50.2'N - 002°11.4'E.

Carta 340 INT301

Cancellare il fondale "162" e l'annessa linea di pericolo che lo circonda circa in 39°50.0'N - 002°17.0'E.

Carta 360 INT300

Cancellare il fondale "162" e l'annessa isobata che lo circonda circa in 39°50.0'N - 002°17.0'E.

(Brest Avv. n° 13.36.81)

Carte 340 INT301 (81) - 360 INT300 (71) - 431 INT303 (94) - 432 INT304 (16)

(Scheda 2281/2013)

MEDITERRANEO OCCIDENTALE - SPAGNA

18.2 - 18-IX-2013

Isola di Mallorca - Faro

Modificare in **FI(3)19M** le caratteristiche del faro circa in 39°47.8'N - 002°40.9'E.

(Cadiz Avv. n° 36/275-13)

Carta 431 INT303 (95)

(Scheda 2306/2013)

MAR TIRRENO - FRANCIA (CORSICA)



18.3 - 18-IX-2013

Cap de Feno - Relitto

Carta 42

Inserire un relitto (INT K - 26) **85 Wk** in 41°21.38'N - 008°58.16'E.

Carta 912 INT3308

Inserire un relitto (INT K - 26) **85 Wk** in 41°21.5'N - 008°58.2'E.

Carte 42 (77) - 912 INT3308 (49)

(Scheda 2315/2013)

SEZIONE B

MAR LIGURE - ITALIA



18.4 - 18-IX-2013

Genova - Conduiture sottomarine

Carta 54 INT3361

1) Inserire una condotta sottomarina (INT L - 41.1) **Sewer** congiungente i punti:

- a) 44°25.057'N - 008°50.869'E, costa;
- b) 44°25.090'N - 008°50.838'E.

2) Inserire una condotta sottomarina (INT L - 41.1) **Sewer** congiungente i punti:

- a) 44°25.051'N - 008°50.847'E, costa;
- b) 44°25.102'N - 008°50.777'E;
- c) 44°25.075'N - 008°50.691'E;
- d) 44°25.054'N - 008°50.137'E;
- e) 44°25.041'N - 008°50.065'E;
- f) 44°24.952'N - 008°49.988'E;
- g) 44°25.074'N - 008°49.367'E;
- h) 44°24.853'N - 008°49.280'E;
- i) 44°24.851'N - 008°49.020'E;
- j) 44°24.828'N - 008°49.002'E;
- k) 44°24.802'N - 008°49.006'E;
- l) 44°24.389'N - 008°49.380'E.

Carta 106 INT3360

Inserire una condotta sottomarina (INT L - 41.1) **Sewer** congiungente i punti:

- a) 44°24.85'N - 008°49.02'E;
- b) 44°24.83'N - 008°49.00'E;
- c) 44°24.80'N - 008°49.01'E;
- d) 44°24.39'N - 008°49.38'E.

Carte 7305 - 7306

Inserire una condotta sottomarina (INT L - 41.1) congiungente i punti:

- a) 44°24.85'N - 008°49.02'E;
- b) 44°24.83'N - 008°49.00'E;
- c) 44°24.80'N - 008°49.01'E;
- d) 44°24.39'N - 008°49.38'E.

Carte 54 INT3361 (20) - 106 INT3360 (42) - 7305 (3) - 7306 (6)

(Scheda 1108/2013)

MAR LIGURE - ITALIA



18.5 - 18-IX-2013

Genova - Conduttura Sottomarina

Inserire una condotta sottomarina (INT L - 41.1) **Water** congiungente i punti:

- a) 44°23.690'N - 008°56.027'E, costa;
- b) 44°23.670'N - 008°56.017'E;
- c) 44°23.675'N - 008°55.983'E;
- d) 44°23.652'N - 008°55.933'E, costa,

ed i punti:

- e) 44°23.647'N - 008°55.923'E, costa;
- f) 44°23.569'N - 008°55.756'E;
- g) 44°23.553'N - 008°55.743'E, costa,

ed i punti:

- h) 44°23.930'N - 008°54.232'E, costa;
- i) 44°24.042'N - 008°54.183'E, costa.

Carta 55 INT3362 (51)

(Scheda 1108/2013)

SEZIONE B

MAR LIGURE - ITALIA



18.6 - 18-IX-2013

Genova - Conduittura sottomarina - Zona regolamentata

Carta 55 INT3362

1) Inserire una conduittura sottomarina (INT L - 41.1) **Sewer** congiungente i punti:

- a) 44°23.225'N - 008°59.839'E, costa;
- b) 44°23.160'N - 008°59.820'E.

2) Inserire un limite di zona regolamentata (INT N - 2.1) equidistante **100 m** da ogni punto della conduittura sottomarina in 1).

Carta 106 INT3360

1) Inserire una conduittura sottomarina (INT L - 41.1) **Sewer** congiungente i punti:

- a) 44°23.23'N - 008°59.84'E, costa;
- b) 44°23.16'N - 008°59.82'E.

2) Inserire un limite di zona regolamentata (INT N - 2.1) equidistante **100 m** da ogni punto della conduittura sottomarina in 1).

Carta 7307

1) Inserire una conduittura sottomarina (INT L - 41.1) congiungente i punti:

- a) 44°23.23'N - 008°59.84'E, costa;
- b) 44°23.16'N - 008°59.82'E.

2) Inserire un limite di zona regolamentata (INT N - 2.1) equidistante **0.05 M** da ogni punto della conduittura sottomarina in 1).

Carte 55 INT3362 (52) - 106 INT3360 (43) - 7307 (5)

(Scheda 1108/2013)

MAR LIGURE - ITALIA



18.7 - 18-IX-2013

Genova - Conduittura sottomarina - Zona regolamentata

Carta 106 INT3360

1) Inserire una conduittura sottomarina (INT L - 41.1) congiungente i punti:

- a) 44°23.07'N - 009°01.06'E, costa;
- b) 44°22.98'N - 009°00.97'E.

2) Inserire un limite di zona regolamentata (INT N - 2.1) equidistante **100 m** da ogni punto della conduittura sottomarina in 1).

Carta 7307

1) Inserire una conduittura sottomarina (INT L - 41.1) congiungente i punti:

- a) 44°23.07'N - 009°01.06'E, costa;
- b) 44°22.98'N - 009°00.97'E.

2) Inserire un limite di zona regolamentata (INT N - 2.1) equidistante **0.05 M** da ogni punto della conduittura sottomarina in 1).

Carte 106 INT3360 (44) - 7307 (6)

(Scheda 1108/2013)

SEZIONE B

MAR LIGURE - ITALIA



18.8 - 18-IX-2013
Framura - Scogli

Inserire una serie di scogli affioranti (INT K - 12) congiungente i punti:

- a) 44°12.40'N - 009°32.86'E;
- b) 44°12.32'N - 009°33.00'E.

Carte 3 (46) - 7006 (6)

(Scheda 2203/2013)

MAR TIRRENO - ITALIA (SARDEGNA)



18.9 - 18-IX-2013
Golfo di Orosei - Relitto

Carta 43

Inserire un relitto (INT K - 29) in 40°17.59'N - 009°46.18'E.

Carta 7119

Inserire un relitto (INT K - 29) in 40°17.63'N - 009°46.16'E.

Carta 912 INT3308

Inserire un relitto (INT K - 29) in 40°17.7'N - 009°46.2'E.

Carte 43 (29) - 912 INT3308 (50) - 7119 (2013-1)

(Scheda 2311/2013)

MAR TIRRENO - ITALIA



18.10 - 18-IX-2013
Forio d'Ischia - Talloncino

Inserire il talloncino allegato nella parte corrispondente della carta.

Avvertenze: le rappresentazioni grafiche ottenute da stampanti non professionali possono facilmente risultare distorte o deformate rispetto alle dimensioni originali; si raccomanda di verificare le quote confrontandole con quelle indicate ai margini.

Carta 129 (89)

(Scheda 711/2009)

MAR TIRRENO - ITALIA



18.11 - 18-IX-2013
Tortora - Conduittura sottomarina

Carta 11

Inserire una conduittura sottomarina (INT L - 41.1) congiungente i punti:

- a) 39°54.75'N - 015°45.91'E, costa;
- b) 39°54.30'N - 015°44.93'E.

Carta 7035

Inserire una conduittura sottomarina (INT L - 41.1) congiungente i punti:

- a) 39°54.82'N - 015°45.82'E, costa;
- b) 39°54.37'N - 015°44.84'E.

Carte 11 (53) - 7035 (2013-2)

(Scheda 2211/2013)

SEZIONE B

MAR TIRRENO - ITALIA



18.12 - 18-IX-2013

Cetraro - Conduittura sottomarina

Carta 12

Inserire una conduittura sottomarina (INT L - 41.1) congiungente i punti:

- a) 39°30.57'N - 015°56.46'E, costa;
- b) 39°30.36'N - 015°55.44'E.

Carta 7036

Inserire una conduittura sottomarina (INT L - 41.1) congiungente i punti:

- a) 39°30.65'N - 015°56.37'E, costa;
- b) 39°30.44'N - 015°55.35'E.

Carte 12 (40) - 7036 (6)

(Scheda 2313/2013)

MAR TIRRENO - ITALIA



18.13 - 18-IX-2013

Pizzo Calabro - Conduittura

Carta 12

Inserire una conduittura sottomarina (INT L - 41.1) congiungente i punti:

- a) 38°44.93'N - 016°11.28'E, costa;
- b) 38°45.29'N - 016°10.60'E.

Carta 7038

Inserire una conduittura sottomarina (INT L - 41.1) congiungente i punti:

- a) 38°45.01'N - 016°11.19'E, costa;
- b) 38°45.37'N - 016°10.51'E.

Carte 12 (41) - 7038 (4)

(Scheda 2211/2013)

MAR TIRRENO - ITALIA



18.14 - 18-IX-2013

Vibo Valentia - Limite - Avvertenza

1) Inserire un limite marittimo (INT N - 1.1) congiungente i punti:

- a) 38°43.120'N - 016°07.070'E, costa;
- b) 38°43.138'N - 016°07.051'E;
- c) 38°42.861'N - 016°06.620'E;
- d) 38°42.828'N - 016°06.658'E, costa.

2) Inserire la legenda **v. Avv. - see Cautions** all'interno della zona in 1).

3) Inserire nelle "AVVERTENZE/NOTE - CAUTIONS/NOTES":

Vibo Valentia Marina - A SW del Porto sono presenti barriere emerse e sommerse pericolose per la navigazione, è in corso un aggiornamento grafico.

Vibo Valentia Marina - Presence of emerged and submerged barriers SW of the Port, dangerous for navigation - the chart is being updated.

Carta 134 (2013-3)

(Scheda 2211/2013)

SEZIONE B

MAR TIRRENO - ITALIA



18.15 - 18-IX-2013

Capo Cozzo - Scogli - Conduittura sottomarina

Carta 13

1) Inserire uno scoglio (INT K - 13) in:

- a) 38°42.26'N - 015°57.93'E;
- b) 38°42.18'N - 015°57.86'E.

2) Inserire una conduittura sottomarina fuori uso (INT L - 44) congiungente i punti:

- a) 38°42.58'N - 015°58.23'E, costa;
- b) 38°42.64'N - 015°58.11'E.

Carta 7038

1) Inserire uno scoglio (INT K - 13) in:

- a) 38°42.35'N - 015°57.84'E;
- b) 38°42.27'N - 015°57.77'E.

2) Inserire una conduittura sottomarina fuori uso (INT L - 44) congiungente i punti:

- a) 38°42.67'N - 015°58.14'E, costa;
- b) 38°42.73'N - 015°58.02'E.

Carte 13 (99) - 7038 (5)

(Scheda 2211/2013)

MAR TIRRENO - ITALIA



18.16 - 18-IX-2013

Ricadi - Conduitture sottomarine

Carta 13

1) Inserire una conduittura sottomarina (INT L - 41.1) congiungente i punti:

- a) 38°38.72'N - 015°50.30'E, costa;
- b) 38°38.92'N - 015°49.60'E.

2) Inserire una conduittura sottomarina (INT L - 41.1) congiungente i punti:

- a) 38°36.41'N - 015°51.06'E, costa;
- b) 38°36.39'N - 015°50.65'E.

Carta 7039

1) Inserire una conduittura sottomarina (INT L - 41.1) congiungente i punti:

- a) 38°38.81'N - 015°50.21'E, costa;
- b) 38°39.01'N - 015°49.51'E.

2) Inserire una conduittura sottomarina (INT L - 41.1) congiungente i punti:

- a) 38°36.50'N - 015°50.97'E, costa;
- b) 38°36.48'N - 015°50.56'E.

Carte 13 (100) - 7039 (10)

(Scheda 2211/2013)

SEZIONE B

MARE IONIO - ITALIA (SICILIA)



18.17 - 18-IX-2013

Siracusa - Zona di Ingresso proibito - Limite marittimo - Avvertenza

1) Inserire un limite di zona di ingresso proibito (INT N - 2.2) congiungente i punti:

- a) 37°03.931'N - 015°16.839'E, limite esistente;
- b) 37°03.835'N - 015°16.790'E;
- c) 37°03.780'N - 015°16.975'E;
- d) 37°03.950'N - 015°17.050'E;
- e) 37°03.963'N - 015°17.014'E, costa.

2) Inserire un limite marittimo (INT N - 1.1) congiungente i punti:

- a) 37°04.025'N - 015°16.829'E, costa;
- b) 37°03.900'N - 015°16.840'E;
- c) 37°03.880'N - 015°16.900'E;
- d) 37°03.932'N - 015°17.120'E, costa.

3) Inserire La legenda **v. Avv./see Cautions** all'interno della zona in 2).

4) Inserire nelle "AVVERTENZE - CAUTIONS":

Porto di Siracusa - Molo Pescherecci – Sono intervenuti sostanziali mutamenti rispetto a quanto rappresentato su questa carta a seguito dell'ampliamento del Molo Pescherecci. Contattare l'Autorità Marittima.

Siracusa Harbour – Pescherecci Quay – There are essential changes compared to the charted situation regarding the extension of Pescherecci Quay. Contact Maritime Authority.

Carta 269 (16)

(Scheda 2318/2013)

MARE IONIO - ITALIA



18.18 - 18-IX-2013

Catanzaro Marina - Porticciolo

Carta 24

Spostare il simbolo di porticciolo da 38°49.11'N - 016°37.40'E a 38°49.31'N - 016°37.80'E.

Carta 7070

Spostare il simbolo di porticciolo da 38°49.20'N - 016°37.30'E a 38°49.40'N - 016°37.70'E.
38°49.40'N - 016°37.70'E

Carte 24 (47) - 7070 (14)

(Scheda 2254/2013)

MARE IONIO - ITALIA



18.19 - 18-IX-2013

Brindisi - Relitto

Inserire un relitto (INT K - 29) in 40°35.4'N - 018°53.3'E.

Carta 920 (113)

(Scheda 2202/2013)

SEZIONE B

MARE ADRIATICO - ITALIA



18.20 - 18-IX-2013

Litorale Marchigiano - Sistema d'Identificazione Automatica

Carta 213

Inserire un Sistema d'Identificazione Automatica (INT S - 17.1) **AIS** al segnalamento luminoso in 42°57.156'N - 013°53.164'E.

Carta 212

Inserire un Sistema d'Identificazione Automatica (INT S - 17.1) **AIS** al segnalamento luminoso in 42°21.547'N - 014°24.512'E.

Carta 214

RIQUADRO FANO

Inserire un Sistema d'Identificazione Automatica (INT S - 17.1) **AIS** al segnalamento luminoso in 43°51.023'N - 013°00.936'E.

RIQUADRO SENIGALLIA

Inserire un Sistema d'Identificazione Automatica (INT S - 17.1) **AIS** al segnalamento luminoso in 43°43.156'N - 013°13.260'E.

Carta 210

Inserire un Sistema d'Identificazione Automatica (INT S - 17.1) **AIS** al segnalamento luminoso in 43°37.330'N - 013°30.957'E.

Carte 7500 - 7501

Inserire un Sistema d'Identificazione Automatica (INT S - 17.1) **AIS** al segnalamento luminoso circa in 43°37.37'N - 013°30.95'E.

Carta 33

Inserire un Sistema d'Identificazione Automatica (INT S - 17.1) **AIS** ai segnalamenti luminosi circa in:

- a) 42°10.21'N - 014°42.97'E;
- b) 42°21.49'N - 014°24.61'E.

Carta 34

Inserire un Sistema d'Identificazione Automatica (INT S - 17.1) **AIS** ai segnalamenti luminosi circa in:

- a) 42°21.49'N - 014°24.60'E;
- b) 42°57.10'N - 013°53.25'E.

Carta 35

Inserire un Sistema d'Identificazione Automatica (INT S - 17.1) **AIS** ai segnalamenti luminosi circa in:

- a) 42°57.11'N - 013°53.25'E;
- b) 43°05.42'N - 013°50.79'E;
- c) 43°37.32'N - 013°31.03'E.

Carta 36

Inserire un Sistema d'Identificazione Automatica (INT S - 17.1) **AIS** ai segnalamenti luminosi circa in:

- a) 43°37.33'N - 013°31.03'E;
- b) 43°43.15'N - 013°13.34'E;
- c) 43°51.02'N - 013°01.01'E;
- d) 43°55.35'N - 012°52.99'E.

segue

SEZIONE B

Carta 37

Inserire un Sistema d'Identificazione Automatica (INT S - 17.1) **AIS** al segnalamento luminoso circa in 43°55.35'N - 012°52.92'E.

Carta 7101

Inserire un Sistema d'Identificazione Automatica (INT S - 17.1) **AIS** al segnalamento luminoso circa in 42°10.26'N - 014°42.88'E.

Carta 7102

Inserire un Sistema d'Identificazione Automatica (INT S - 17.1) **AIS** al segnalamento luminoso circa in 42°21.55'N - 014°24.51'E.

Carta 7104

Inserire un Sistema d'Identificazione Automatica (INT S - 17.1) **AIS** ai segnalamenti luminosi circa in:

- a) 42°57.16'N - 013°53.16'E;
- b) 43°05.47'N - 013°50.71'E.

Carta 7106

Inserire un Sistema d'Identificazione Automatica (INT S - 17.1) **AIS** ai segnalamenti luminosi circa in:

- a) 43°37.37'N - 013°30.95'E;
- b) 43°43.20'N - 013°13.25'E.

Carta 7107

Inserire un Sistema d'Identificazione Automatica (INT S - 17.1) **AIS** ai segnalamenti luminosi circa in:

- a) 43°43.20'N - 013°13.25'E;
- b) 43°51.06'N - 013°00.92'E;
- c) 43°55.39'N - 012°52.91'E.

Carta 922

Inserire un Sistema d'Identificazione Automatica (INT S - 17.1) **AIS** ai segnalamenti luminosi circa in:

- a) 42°10.2'N - 014°42.9'E;
- b) 42°21.5'N - 014°24.5'E;
- c) 42°57.1'N - 013°53.2'E;
- d) 43°05.4'N - 013°50.7'E.

Carta 923 INT3408

Inserire un Sistema d'Identificazione Automatica (INT S - 17.1) **AIS** ai segnalamenti luminosi circa in:

- a) 42°57.2'N - 013°53.2'E;
- b) 43°05.5'N - 013°50.7'E;
- c) 43°37.4'N - 013°30.9'E;
- d) 43°43.2'N - 013°13.3'E;
- e) 43°51.1'N - 013°00.9'E;
- f) 43°55.4'N - 012°52.9'E.

Carta 435 INT306

Inserire un Sistema d'Identificazione Automatica (INT S - 17.1) **AIS** ai segnalamenti luminosi circa in:

- a) 42°10.2'N - 014°42.9'E;
- b) 42°21.5'N - 014°24.5'E;
- c) 42°57.2'N - 013°53.2'E;
- d) 43°05.5'N - 013°50.7'E;
- e) 43°37.4'N - 013°30.9'E;
- f) 43°43.2'N - 013°13.3'E;
- g) 43°51.1'N - 013°00.9'E;
- h) 43°55.4'N - 012°52.9'E.

segue

SEZIONE B

Carta 340 INT301

Inserire un Sistema d'Identificazione Automatica (INT S - 17.1) **AIS** ai segnalamenti luminosi circa in:

- a) 42°10.3'N - 014°42.9'E;
- b) 42°57.2'N - 013°53.2'E;
- c) 43°05.5'N - 013°50.6'E;
- d) 43°37.4'N - 013°31.0'E;
- e) 43°55.4'N - 012°53.0'E.

Carta 350 INT302

Inserire un Sistema d'Identificazione Automatica (INT S - 17.1) **AIS** ai segnalamenti luminosi circa in:

- a) 42°10.3'N - 014°42.9'E;
- b) 42°57.2'N - 013°53.2'E;
- c) 43°05.5'N - 013°50.6'E;
- d) 43°37.4'N - 013°31.0'E.

Carta 360 INT300

Inserire un Sistema d'Identificazione Automatica (INT S - 17.1) **AIS** ai segnalamenti luminosi circa in:

- a) 42°10.3'N - 014°42.9'E;
- b) 42°57.2'N - 013°53.2'E;
- c) 43°37.4'N - 013°31.0'E;
- d) 43°55.4'N - 012°53.0'E.

Carte 33 (107) - 34 (96) - 35 (113) - 36 (31) - 37 (44) - 210 (2013-24) - 212 (2) - 213 (2013-2) - 214 (30) - 340 INT301 (96) - 350 INT302 (67) - 360 INT300 (31) - 435 INT306 (32) - 922 (118) - 923 INT3408 (29) - 7101 (15) - 7102 (3) - 7104 (11) - 7106 (2013-10) - 7107 (2013-6) - 7500 (2013-8) - 7501 (2013-14)

(Scheda 248/2013)

MARE ADRIATICO - ITALIA



18.21 - 18-IX-2013

Giulianova - Fanale

RIQUADRO GIULIANOVA

Cancellare il fanale e le relative caratteristiche in 42°45.171'N - 013°58.675'E.

Carta 214 (31)

(Scheda 2190/2013)

MARE ADRIATICO - ITALIA



18.22 - 18-IX-2013

Cervia - Ostruzione

Carta 37

Inserire un'ostruzione (INT K - 41) **10 Obstn** in 44°19.80'N - 012°28.56'E.

Carta 7109

Inserire un'ostruzione (INT K - 41) **10 Obstn** in 44°19.84'N - 012°28.55'E.

Carte 37 (45) - 7109 (22)

(Scheda 2311/2013)

STRETTO DI SICILIA - TUNISIA

18.23 - 18-IX-2013

Mahdia - Relitto

Inserire un relitto (INT K - 29) **PA** in 35°34.0'N - 011°17.1'E.

(Brest Avv. n° 13.35.130)

Carte 946 (67) - 947 (46)

(Scheda 2223/2013)

SEZIONE B

B2 - AVVISI PER I PORTOLANI

MAR MEDITERRANEO

●
18.24 - 18-IX-2013
Indefinita - Indice grafico

Riga 15: invece di "Indice grafico delle carte nautiche per il diporto" leggesi "Indice grafico delle Carte Nautiche in Kit"

Portolano P3, ed. 2013, pag. 5

(Scheda 1883/2013)

MAR MEDITERRANEO

●
18.25 - 18-IX-2013
Indefinita - Indice grafico

Riga 10: invece di "Indice grafico delle carte nautiche per il diporto" leggesi "Indice grafico delle Carte Nautiche in Kit"

Portolano P3, ed. 2013, pag. 9

(Scheda 1883/2013)

MAR MEDITERRANEO

●
18.26 - 18-IX-2013
Indefinita - Corretta interpretazione delle normative

Inserire in fondo alla pagina:

«**Avvertenze relative alla corretta interpretazione delle normative** - Ai fini di garantire i massimi livelli di sicurezza della navigazione, l'Istituto Idrografico della Marina fa ogni sforzo possibile per includere su tutta la documentazione nautica ufficiale (Carte e Pubblicazioni) le leggi, i regolamenti e le ordinanze a carattere generale e locale che possano essere di interesse alla navigazione.

Nonostante ciò ogni navigante deve sapere che:

1. non è possibile imputare all'Istituto Idrografico della Marina nessuna responsabilità per tutto quello che può derivare dalla non pubblicazione dei dettagli o dei particolari contenuti in una norma, quali una legge, un regolamento od un'ordinanza, interessante la navigazione marittima;

2. la pubblicazione dei dettagli o dei particolari di una legge, di un regolamento e di un'ordinanza è fatta (quando possibile) solo per incrementare la conoscenza e la consapevolezza dell'importanza della sicurezza nella pianificazione e nella condotta della navigazione marittima ed è importante ricordare che ciò non implica che tutte le leggi, regolamenti ed ordinanze siano riportati nella documentazione nautica ufficiale;

3. è sempre responsabilità del navigante informarsi, conoscere nella loro interezza e rispettare tutte le leggi, i regolamenti e le ordinanze in vigore, nell'area di interesse della navigazione marittima, delle quali è riportata una sintesi sulla documentazione nautica ufficiale.».

Portolano P3, ed. 2013, pag. 10

(Scheda 1940/2013)

MAR MEDITERRANEO

●
18.27 - 18-IX-2013
Indefinita - Indice grafico

Al presente fascicolo AA.NN. è allegato l'indice grafico " Portolano P3 - Indice grafico delle Carte Nautiche in Kit".

Portolano P3, ed. 2013, pag. 22

(Scheda 1883/2013)

SEZIONE B

MEDITERRANEO OCCIDENTALE - ITALIA (SARDEGNA)



18.28 - 18-IX-2013

Porto Torres - Informazioni portuali

Sostituire le righe 19 ÷ 20 con:

«solo con particolari condizioni di marea risultano affioranti e quindi visibili.»

Portolano P3, ed. 2013, pag. 29

(Scheda 1505/2013)

MEDITERRANEO OCCIDENTALE - ITALIA (SARDEGNA)



18.29 - 18-IX-2013

Castelsardo - Frane

Sostituire la riga 2 con:

«vicinanze del porto, esistono bassi fondali, tra cui le secche di **Frigiano** e la secca di **Spinosa** (a N dell'omonimo promontorio).

Frane - Nello specchio acqueo antistante Punta **Spinosa**, sono interdetti l'ancoraggio, la navigazione e lo svolgimento di qualsiasi attività balneare, ricreativa e sportiva, nonché la pesca.

Tutte le unità in transito devono mantenersi ad una distanza minima di 50 m.»

Portolano P3, ed. 2013, pag. 43

(Scheda 1499/2013)

MAR TIRRENO - ITALIA (SARDEGNA)



18.30 - 18-IX-2013

Arcipelago di La Maddalena - Informazioni portuali

1) Inserire dopo la riga 3:

«Il porto è riconoscibile, provenendo da W, per una torre cilindrica a strisce bianco/nere, sormontata di notte da una luce bianca, posta su **Punta Palau**; provenendo da E, invece, la città può essere avvistata non appena si aggira **Capo d'Orso**, facilmente riconoscibile grazie alla caratteristica roccia granitica la cui forma ricorda per l'appunto quella di un orso.».

2) Sostituire le righe 10 ÷ 11 con:

«**Porto Commerciale** – Si trova a N ed è protetto da un largo molo a gomito, banchinato, I fondali (2012) antistanti variano tra i 7 e i 5 m.».

Portolano P3, ed. 2013, pag. 53

(Scheda 1359/2013)

MAR TIRRENO - ITALIA (SARDEGNA)



18.31 - 18-IX-2013

Arcipelago di La Maddalena - Zone regolamentate

Sostituire le righe da 12 ÷ 14 con:

«- Al di fuori delle boe sferiche di delimitazione dello specchio acqueo, nella fascia di 300 m dalla costa, è consentito esclusivamente il transito, con rotte il più possibile parallele alla costa e a velocità non superiore ai **3 nodi**, ad imbarcazioni e natanti da diporto, e unità da traffico previa autorizzazione.».

Portolano P3, ed. 2013, pag. 73

(Scheda 1359/2013)

SEZIONE B

MAR TIRRENO - ITALIA (SARDEGNA)



18.32 - 18-IX-2013

Arcipelago di La Maddalena - Informazioni portuali

Sostituire le righe 23 ÷ 24 con:

«**Isola Chiesa** - E' separata dall'**Isola La Maddalena** da uno stretto canale e collegata ad essa da un piccolo ponte carrabile, sotto il quale è fatto assoluto divieto di transito a persone ed unità. Tale divieto non si applica ai mezzi di Stato ed alle unità di servizio connesse alla Scuola Sottufficiali M.M..

All'interno dello specchio acqueo compreso tra le rette congiungenti "fanale rosso Punta Chiara – fanale rosso Isola Chiesa – officina Mariscuola", **sono vietati**: la pesca subacquea e da natanti, nonché la sosta e l'ancoraggio a tutte le unità ad eccezione dei mezzi di Stato ed alle unità di servizio connesse alla Scuola Sottufficiali M.M.».

Portolano P3, ed. 2013, pag. 79

(Scheda 1359/2013)

MAR TIRRENO - ITALIA (SARDEGNA)



18.33 - 18-IX-2013

Arcipelago di La Maddalena - Informazioni portuali

1) Sostituire le righe da 19 ÷ 21 con:

«**Porto Commerciale di La Maddalena** - E' costituito dal **Porto Mercantile** (v. oltre) che si sviluppa con le sue banchine lungo via Amendola, da **Cala Gavetta**, dal **Pontile Amendola**, al quale attraccano mercantili e traghetti, dal **Pontile Poste**, riservato al commercio e dispone di un parcheggio interno. Inoltre a **Cala Mangiavolpe** vi sono due pontili (attualmente in uso alla Lega Navale Italiana).

Durante la notte e' consigliabile entrare in porto da W, seguendo l'allineamento "Forte Camicio - Isola Chiesa" (2 luci verdi).».

2) Sostituire le righe 31 ÷ 33 con:

«- **Medaglie d'Oro**, la banchina così denominata, è parte di **Cala Mangiavolpe**, immediatamente ad W del Pontile Poste. Vi trovano sistemazione le navi passeggeri (negli ultimi 10 m più ad E della banchina, a causa del basso fondale), e, qualora la Direzione del Porto lo ritenesse opportuno, le imbarcazioni da diporto.».

Portolano P3, ed. 2013, pag. 80

(Scheda 1359/2013)

MAR TIRRENO - ITALIA (SARDEGNA)



18.34 - 18-IX-2013

Arcipelago di La Maddalena - Informazioni portuali

Inserire dopo la riga 20:

«**Cala Mangiavolpe** - Si trova a levante della banchina Amendola, e si sviluppa tra quest'ultima e il dente di attracco delle navi traghetto.

Internamente sono sistemati due pontili galleggianti gestiti da privati.».

Portolano P3, ed. 2013, pag. 81

(Scheda 1359/2013)

SEZIONE B

MAR TIRRENO - ITALIA (SARDEGNA)



18.35 - 18-IX-2013

Olbia - Informazioni Portuali

1) **Sostituire le righe 1 ÷ 5 con:**

«**RADA DI OLBIA (Carta n. 322)** - La rada di Olbia è delimitata dalla costa del Golfo di Olbia e dalle congiungenti i seguenti punti: "Punta Bados (prospiciente la secca dei Porri) per Rlv 072° fino ad intersecare le congiungenti Capo Figari - Punta Timone - Capo Ceraso".

Zone di ancoraggio e sosta - All'interno della Rada di Olbia sono **vietati** l'ancoraggio e la sosta delle navi al di fuori dei settori circolari denominati **Alfa** e **Bravo**. L'assegnazione dei punti di fonda, ricadenti nella zona di giurisdizione dell' Autorità Marittima di Golfo Aranci, è gestita dalla sala operativa della Capitaneria di Porto di Olbia.».

2) **Sostituire le righe 35 ÷ 36 con:**

«**Golfo degli Aranci** - Si apre tra punta Bados e l'isolotto Figarolo; offre ridosso dai venti del I e IV quadrante.».

Portolano P3, ed. 2013, pag. 108

(Scheda 1225/2013)

MAR TIRRENO - ITALIA (SARDEGNA)



18.36 - 18-IX-2013

Olbia - Informazioni portuali

Cancellare le righe 1 ÷ 12.

Portolano P3, ed. 2013, pag. 110

(Scheda 1225/2013)

MAR TIRRENO - ITALIA (SARDEGNA)



18.37 - 18-IX-2013

Golfo Aranci - Informazioni portuali

Lavori in corso - Allo scopo di realizzare il prolungamento del pontile E del Porto Commerciale, ne è interdetto l'ormeggio. Nell'area interessata dai lavori, riportata sulle carte, è vietato:

- a) navigare, ancorare e sostare con qualunque unità;
- b) praticare la balneazione;
- c) effettuare attività di immersione con qualunque tecnica;
- d) esercitare attività di pesca di qualsiasi natura.

Le unità in transito in prossimità dell'area lavori, segnalata, dovranno mantenersi ad una distanza di sicurezza di 100 m.

Contemporaneamente è reso attivo il "Molo Alternativo" ricavato in prossimità della prima invasatura. Asservite al molo sono state posizionate due boe luminose da ormeggio.

Portolano P3, ed. 2013, pag. 113

(Scheda 1358/2013)

MAR TIRRENO - ITALIA (SARDEGNA)



18.38 - 18-IX-2013

Olbia - Informazioni portuali

Cancellare le righe 14 ÷ 15.

Portolano P3, ed. 2013, pag. 114

(Scheda 1225/2013)

SEZIONE B

MAR TIRRENO - ITALIA (SARDEGNA)



18.39 - 18-IX-2013

Golfo Aranci - Informazioni portuali

Inserire dopo la riga 2 :

«**Darsena di Golfo Aranci** – E' una cala naturale, destinata all'ormeggio delle unità da diporto di lunghezza inferiore agli 8,5 m, che si trova sul lungomare a NNW del **porto turistico – peschereccio**,. L'ingresso e l'ormeggio sono regolamentati dalla Direzione del Porto.».

Portolano P3, ed. 2013, pag. 114

(Scheda 2280/2013)

MAR TIRRENO - ITALIA (SARDEGNA)



18.40 - 18-IX-2013

Olbia - Informazioni portuali

Sostituire le righe da 21 ÷ 23:

«**Porto di Olbia** - Il complesso portuale di Olbia è costituito dagli specchi d'acqua, i moli, le banchine e le zone di demanio marittimo che si trovano ad W del meridiano passante per il faro di Isola Bocca.

Canale di accesso al Porto di Olbia: tratto di mare lungo circa 1,1 M delimitato dalle mede laterali a dritta e sinistra.

Canaletta di accesso al Porto Vecchio: tratto di mare compreso a N dall'Isola di Mezzo e a S dall'Isola Manna, e delimitato dalle mede laterali a dritta e sinistra.

Bacino di evoluzione: specchio acqueo antistante gli ormeggi dell'Isola Bianca, sino alle mede che delimitano il canale di accesso al porto.

Prescrizioni - E' fatto obbligo a tutte le navi di qualsiasi tipologia, superiori alle 50 t s.l., in arrivo ed in partenza dal porto di Olbia di attenersi alle seguenti disposizioni:

- 1) Il canale di accesso al Porto di Olbia può essere impegnato da una sola nave alla volta, ad esclusione di quelle addette ai servizi locali che possono navigare all'esterno del canale quando non impediscono il loro pescaggio. Parimenti possono essere impegnati da una sola nave per volta i canali di accesso al Porto Vecchio e la zona portuale da/per il molo ex Palmera.
- 2) Il bacino di evoluzione può essere impegnato da una sola nave alla volta, a meno che la presenza di favorevoli condizioni meteorologiche possa permettere in sicurezza il passaggio di controbordo di due navi, l'una a sinistra e l'altra a dritta della meda laterale verde delimitante la fine del canale di accesso, purché ciò sia consentito dal pescaggio delle navi medesime e la manovra sia stata preventivamente valutata e concordata con i piloti del porto e comunicata alla sala operativa della Capitaneria di Porto. Alle medesime condizioni il bacino di evoluzione può essere impegnato da due navi in partenza quando una delle due è in fase di salpamento delle ancore e sia garantita in ogni momento una adeguata distanza di sicurezza tra le stesse.
- 3) Il bacino di evoluzione non si considera impegnato quando la nave in manovra, se in arrivo, ha già sgomberato il bacino ed è ormai prossima a "passare i cavi" o ha già dato fondo alle ancore e, se in partenza, ha già oltrepassato la meda verde o non si è ancora del tutto disormeggiata con i cavi.
- 4) Le navi, come sopra individuate, che già hanno iniziato la manovra di uscita dal porto hanno la precedenza su quelle in entrata. Le navi a propulsione meccanica inferiori alle 50t s.l. possono transitare incrociando altre unità lungo i canali, purché diano in ogni caso precedenza alle unità maggiori e non intralcino la loro navigazione. All'interno del complesso portuale di Olbia è **vietata** la navigazione a vela.
- 5) All'interno della canale di accesso al porto di Olbia, la velocità non deve essere superiore a 10 nodi per le unità HSC ed a 8 nodi per tutte le altre navi di qualsiasi tipologia e stazza (e quindi anche per le unità da pesca e per le navi, imbarcazioni e natanti da diporto). Nei restanti specchi acquei portuali la velocità non dovrà superare i 4 nodi.
- 6) Tutte le navi che navigano all'interno del porto di Olbia, **devono** tenere le ancore pronte a dar fondo all'occorrenza. Durante la navigazione in canaletta le navi devono mantenersi al centro della stessa.
- 7) Lungo tutte le rotte obbligate di accesso al Porto di Olbia, incluse i canali ed il bacino di evoluzione, è fatto assoluto **divieto** di sosta, ancoraggio e pesca alle unità di ogni tipologia e dimensione.».

Portolano P3, ed. 2013, pag. 115

(Scheda 1225/2013)

SEZIONE B

MAR TIRRENO - ITALIA (SARDEGNA)



18.41 - 18-IX-2013

Olbia - Segnalamenti marittimi

Sostituire le righe 9 ÷ 12 con:

«**Pericolo** - La secca Testa di Moro è segnalata da una meda cardinale S ad asta di colore giallo in posizione 40°49.18'N - 009°42.46'E (Datum WGS 84).

A tutte le unità è vietato transitare o ancorare entro 150 m dalla meda e per ulteriori 100 m è vietato transitare a velocità superiore a 3 nodi. Inoltre nell'area circolare, centro la meda e raggio 250 m, sono vietate la balneazione, la pesca di superficie e subacquea, nonché qualsiasi altra attività.».

Portolano P3, ed. 2013, pag. 123

(Scheda 1182/2013)

MAR TIRRENO - ITALIA (SARDEGNA)



18.42 - 18-IX-2013

Torre delle Saline - Ostacolo

Inserire dopo la riga 19:

«**Pericolo** - In località Torre delle Saline, circa in 39°21.82'N - 009°36.21'E (WGS84), è presente uno scoglio sommerso.».

Portolano P3, ed. 2013, pag. 142

(Scheda 1457/2013)

MEDITERRANEO OCCIDENTALE - ITALIA (SARDEGNA)



18.43 - 18-IX-2013

Portovesme - Zone e punti di fonda

Sostituire le righe 20 ÷ 45 con:

«**Zone e punti di fonda** – Nella rada di **Portovesme**, ed esternamente ad essa, esistono alcune zone circolari, rappresentate su carta, destinate alle navi mercantili alla fonda e denominate **P1, P4, P5** (sotto la giurisdizione di compamare Sant'Antioco), **P7, P8**.

La sosta alla fonda nei predetti punti è consentita esclusivamente previa autorizzazione dell'Autorità Marittima di Portoscuso (VHF Canale 16 o telefonicamente).

Esternamente al canale di accesso di Portovesme è individuata un'area destinata all'ancoraggio, denominata **ZONA PAPA**, in cui, previa autorizzazione dell'Autorità Marittima di Portovesme, le unità potranno ancorare secondo alcune limitazioni, rilevabili dall'Ord. n. 16/2013 e s.m.i. di Circomare Portoscuso.

Divieti – Nelle aree e zone di ancoraggio, durante la sosta delle navi alla fonda, sono vietate la pesca comunque esercitata, qualsiasi attività subacquea e la navigazione di unità di qualsiasi genere, ad eccezione di quella da/per la zona di fonda.».

Portolano P3, ed. 2013, pag. 175

(Scheda 1612/2013)

MEDITERRANEO OCCIDENTALE - ITALIA (SARDEGNA)



18.44 - 18-IX-2013

Portovesme - Segnalamenti marittimi

Sostituire le righe 3 ÷ 6 con :

«La **Secca San Vittorio** si trova 1.100 m ad E della torre omonima.».

Portolano P3, ed. 2013, pag. 197

(Scheda 1198/2013)

SEZIONE B

MARE ADRIATICO - ITALIA



18.45 - 18-IX-2013

Brindisi - Informazioni portuali

1) **Sostituire le righe 1 ÷ 2 con:**

«**Capo di Torre Cavallo** - E' contornato da bassi fondali; in 40°38'.72 N - 018°01'.21E (WGS84) è presente uno scoglio affiorante. Sull'estremità del capo si eleva un'altissima **antenna** a traliccio; è cospicuo anche».

2) **Sostituire le righe 28 ÷ 29 con:**

«**Ostacolo sul fondo** - A largo di **Punta Serrone** in 40°40.72'N - 017°57.07'E (WGS 84) è posizionata su fondale di 17 m, una statua votiva alta 3 m.».

Portolano P7, ed. 2008, pag. 45

(Scheda 2109/2013)

(Sostituisce l'A.N. 16.28/2011).

B3 - AVVISI PER I RADIOSERVIZI

Negativo.

SEZIONE B

B4 - AVVISI DI CARATTERE GENERALE

MAR MEDITERRANEO

● (G)

18.46 - 18-IX-2013

Ricerche Idrocarburi - Piattaforme Mobili

Riferimento: A.N. (G) n. 12 della Premessa agli Avvisi ai Naviganti 2013

Sono in neretto le piattaforme che hanno cambiato posizione rispetto all'avviso precedente.

1) Mediterranean Sea S/SE.

Unknown	31°24.1'N - 030°02.0'E
Unknown	31°24.5'N - 030°04.2'E
Sneferu	31°26.2'N - 032°58.0'E
P. Fouad	31°30.9'N - 032°31.6'E
Atwood Aurora	31°36.3'N - 030°04.7'E
Karous	31°37.8'N - 032°14.1'E
Mari-B	31°44.9'N - 034°18.3'E
Maersk Gardein	31°46.0'N - 030°34.5'E
JP Bussel	31°46.1'N - 031°20.6'E
Senefru	31°48.9'N - 030°56.1'E
Rosetta 1	31°50.8'N - 030°31.2'E
Ocean Lexington	31°53.2'N - 031°53.4'E
Scarabeo 4	31°53.3'N - 031°53.4'E
El Qaher-1	31°54.3'N - 031°54.0'E
El Qaher-2	31°54.3'N - 031°54.0'E
Key Singapore	31°55.2'N - 031°51.2'E
Adryatic 4	31°55.5'N - 032°31.3'E
Unknown	31°56.7'N - 031°09.2'E
Scarabeo 6	32°05.6'N - 030°37.8'E
Ocean Endeavor	32°06.4'N - 030°46.3'E
Discoverer Americas	32°15.5'N - 028°38.7'E
Pride North America	33°00.3'N - 033°43.3'E
Noble Homer Ferrington	33°01.1'N - 033°44.5'E
Ensko 5006	33°13.3'N - 033°20.2'E
Estruc. Didon	33°47.9'N - 011°53.5'E
Pride Sea Explorer	34°17.6'N - 011°48.4'E
Sea Explorer	34°22.5'N - 011°32.0'E
7 November	34°23.0'N - 012°15.0'E
Isis	34°34.1'N - 012°31.6'E
Sedco Express	35°47.5'N - 014°30.0'E
Atwood Southern Cross	35°47.9'N - 014°28.7'E

2) Adriatic Sea-Ionian Sea.

Unknown	40°50.0'N - 018°17.0'E
Key Manhattan	42°56.1'N - 014°14.5'E
Bonaccia	43°36.0'N - 014°21.2'E
Steward	44°12.8'N - 014°46.6'E
Morena I	44°13.6'N - 012°29.0'E
Annabella	44°13.7'N - 013°04.4'E
Ika-A	44°21.5'N - 013°29.3'E
Ida-B	44°26.8'N - 013°28.8'E
Armida 1	44°28.5'N - 012°27.2'E
Unknown	44°30.0'N - 013°00.0'E
Irina	44°31.7'N - 013°22.8'E
Ivana B	44°41.2'N - 013°13.1'E
Vesna	44°41.2'N - 013°19.1'E
Ivana E	44°44.7'N - 013°14.8'E
Izabela South	44°57.5'N - 013°09.1'E
Ocean King	44°58.5'N - 013°08.0'E
Izabela North	44°58.8'N - 013°07.8'E

segue

SEZIONE B

3) Azov Sea-Black Sea.

Deepwater Champion	43°52.1'N - 030°45.6'E
Unknown	44°03.4'N - 030°09.3'E
Unknown	44°31.6'N - 029°32.9'E
Prometeu	44°32.6'N - 030°41.2'E
Unknown	44°32.7'N - 029°26.8'E
Tavrida	45°15.3'N - 031°40.3'E
Sivash	45°15.5'N - 031°40.4'E
Unknown	45°15.5'N - 031°49.2'E
Ukraine	45°21.3'N - 030°54.2'E
B-312	45°22.4'N - 030°55.3'E
Number 11	45°40.5'N - 031°41.1'E
Number 10	45°42.7'N - 031°51.5'E
Geolog-1	46°31.8'N - 037°01.0'E

Ulteriori varianti saranno radiodiffuse dal servizio NAVAREA III e, per le coste italiane, anche dalle stazioni costiere italiane (vedere Radioservizi per la Navigazione - Parte I - Capitolo VII)

Premessa agli Avvisi ai Naviganti e Avvisi di carattere generale I.I.3146, ed. 2013

(Scheda 2333/2013)

(Sostituisce l'A.N. 17.44/2013).

B5 - AVVISI PER I CATALOGHI

18.47 - 18-IX-2013

Idrogr.	Rid/Part	Pagina	Numero	Titolo	Edizione	Cat.
I	Rid. A Rid. B Part. 1 Part. 2 Part. 3 Part. 4 Part. 5 Part. 6	98	I.I. 3132	Effemeridi Nautiche - <i>Italian Nautical Almanac 2014</i> <i>Nuova edizione.</i> <i>Sostituirà l'edizione precedente in data 01 gennaio 2014</i>	2013	b1
I	Rid. A Part. 6	97	I.I. 3203	Portolano P3 - Sardegna e Bocche di Bonifacio <i>Nuova edizione.</i> <i>Sostituisce l'edizione precedente.</i>	2013	b1

Catalogo I.I.3001, ed. 2013 (42)

(Nota di sped. 51/2013)

SEZIONE B

B6 - AVVISI PER ELENCO FARI

18.48 - 18-IX-2013

GOMBO									
1880	- Boa	43 43.7 10 15.2	VQ(5) Y 20s	3	2	Segnale speciale ☒	0.05 - 2.43 - 0.05 - 2.43 - 0.05 - 2.43 - 0.05 - 2.43 - 0.05 - 10		18.48 2013
(Scheda 1863/2013)									
AREA MARINA PROTETTA SECHE DI TOR PATERNO									
2239	- Boa A	41 37.3 12 20.5	FI Y 5s	3	2	Segnale speciale ☒	0.5 - 4.5		18.48 2013
(Scheda 2289/2013)									
2239.3	- Boa B	41 36.0 12 21.9	FI Y 5s	3	2	Segnale speciale ☒	0.5 - 4.5		18.48 2013
(Scheda 2289/2013)									
2239.4	- Boa C	41 34.5 12 19.5	FI(2) Y 10s	3	2	Segnale speciale ☒	0.5 - 1 - 0.5 - 8		18.48 2013
(Scheda 2289/2013)									
2239.5	- Boa D	41 35.8 12 18.0	FI(2) Y 10s	3	2	Segnale speciale ☒	0.5 - 1 - 0.5 - 8		18.48 2013
(Scheda 2289/2013)									
MALTA									
3352	- Bassofondo "Minxar"	35 51.1 14 36.0	Q(3) W 10s	Boa cardinale E ⚡			18.48 2013
(Scheda 2223/2013)									
CIRÓ MARINA									
3422 E2126	- Molo Foraneo, estr	39 22.5 17 08.2	FI R 3s	6	5	Sost rosso	1 - 2 P (T): Spento		18.48 2013
(Scheda 2233/2013)									
VASTO									
3856 E2306	- Punta Penna	42 10.3 14 42.9	FI W 5s	84	25	T/Ed(2p) 70	0.2 - 4.8 IRA 18M AIS MMSI 992471104		18.48 2013
(Scheda 248/2013)									
ORTONA									
3864 E2312	- Molo N -- Radice	42 21.5 14 24.5	FI(2) W 6s	23	15	T/Ed(2p) bianca 24	1 - 1 - 1 - 3 IRA 11M AIS MMSI 992471105		18.48 2013
(Scheda 248/2013)									
SAN BENEDETTO DEL TRONTO									
3898 E2332	- Parte SW del porto	42 57.2 13 53.2	FI(2) W 10s	31	22	Tci bianca/Ed 31	0.2 - 2 - 0.2 - 7.6 VIS 135 - 045 (270) IRA 18M AIS MMSI 992471106		18.48 2013
(Scheda 248/2013)									

SEZIONE B

PEDASO								
3904 E2336	- Faro	43 05.5 13 50.7	FI(3) W 15s	51	16	T/Ed bianchi 22	1 - 2 - 1 - 2 - 1 - 8 IRA 12M AIS MMSI 992471107	18.48 2013
								(Scheda 248/2013)
ANCONA								
3930 E2344	- Colle Cappuccini	43 37.4 13 30.9	FI(4) W 30s	118	25	T str bianche e grigie 15	0.3 - 4.7 - 0.3 - 4.7 - 0.3 - 4.7 - 0.3 - 14.7 Occul dalla costa a S di 306 e 120 - 121.5 (1.5) da Ed IRA 18M AIS MMSI 992471108 Sul Monte Conero, circa 6M a SE, FOA su due antenne, a quota 535m	18.48 2013
								(Scheda 248/2013)
SENIGALLIA								
3954 E2358	- Diga di Levante -- Radice	43 43.2 13 13.2	LFI(2) W 15s	17	15	T/Ed fsc bianche e nere 17	3 - 2 - 3 - 7 IRA 11M AIS MMSI 992471109	18.48 2013
								(Scheda 248/2013)
FANO								
3966 E2362	- Circa 525m a S dell'entrata	43 51.1 13 00.9	FI W 5s	21	15	T bianca-Ed(2p) 20	1 - 4 IRA 11M AIS MMSI 992471110	18.48 2013
								(Scheda 248/2013)
PESARO								
3986 E2372	- Monte San Bartolo	43 55.4 12 52.9	FI(2) W 15s	175	25	T bianca-Ed(2p) 25	0.2 - 3.6 - 0.2 - 11 Occul Costa - 125 IRA 18M AIS MMSI 992471111	18.48 2013
								(Scheda 248/2013)

Elenco Fari I.I.3134, ed. 2012

SEZIONE C

C1 - INFORMAZIONI NAUTICHE

- Informazioni Nautiche annullate con il presente fascicolo:

D07025/13	D08008/13	D08009/13	D08012/13	G16003/13	G19002/13	N32003/13
P37023/11	S40001/13	S52001/13	T47003/12			

- Informazioni Nautiche in vigore:

B 03001/11	D09004/13	G14018/13	G18009/12	I24004/13	N33011/13	P38002/12
B03003/12	D09005/13	G15013/09	G18010/12	I24005/13	N33012/13	P38003/12
B03005/12	D12003/12	G15010/10	G18003/13	I25002/13	N33013/13	P38004/12
B54002/10	D12005/12	G15012/10	G18004/13	I25003/13	N34016/09	PPP003/11
D 06006/12	D12003/13	G15013/10	G19019/10	L 26003/09	N34001/10	PPP001/13
D06001/13	D12005/13	G15014/10	G19005/11	L26002/10	N34005/11	S 39002/11
D06002/13	D12006/13	G15016/10	G19012/11	L28010/10	N34006/11	S39001/12
D07028/10	D12008/13	G15017/10	G19019/11	L28001/13	N34002/12	S39001/13
D07034/11	D12010/13	G15004/11	G19021/11	L28002/13	N34003/12	S40002/11
D07040/12	D12011/13	G15009/11	G19024/11	L28003/13	N34001/13	S40002/12
D07052/12	D12013/13	G15011/11	G19001/12	L28005/13	NNN001/08	S40003/13
D07053/12	D12014/13	G15014/11	G19004/12	L51001/10	P 34002/10	S40004/13
D07008/13	D12015/13	G15017/11	G19006/12	L51001/13	P34003/11	S40005/13
D07013/13	D12016/13	G15018/11	G19009/12	L51002/13	P34005/11	S42002/07
D07014/13	D12018/13	G15001/12	G19011/12	LLL001/13	P34003/12	S42013/10
D07015/13	D12019/13	G15002/12	G19001/13	L53005/10	P34004/12	S42017/10
D07017/13	D12020/13	G15004/12	H 02002/11	L53006/10	P34006/12	S42005/11
D07018/13	E 11001/13	G15006/12	H02003/11	L53001/11	P34007/12	S42006/11
D07019/13	E12001/12	G15002/13	H02001/12	L53002/12	P35011/10	S42007/11
D07020/13	E12004/12	G15005/13	H02002/12	L53002/13	P35009/11	S42009/11
D07021/13	E12001/13	G15006/13	H02003/12	M 23002/10	P35010/11	S42013/11
D07022/13	E13002/12	G15007/13	H02004/12	M29004/12	P35012/11	S42002/12
D07023/13	E13003/12	G15008/13	H02002/13	M29001/13	P35006/12	S42004/12
D07024/13	F 04001/13	G15009/13	I19003/10	M30001/13	P35008/12	S43001/11
D07026/13	F50002/11	G15010/13	I19001/11	M30002/13	P35001/13	S43001/12
D07027/13	F50003/11	G16011/09	I19001/12	M30003/13	P35002/13	S45001/10
D08001/10	F50004/11	G16009/10	I19001/13	MMM002/10	P35003/13	S52005/12
D08009/12	F50006/11	G16012/10	I19002/13	MMM001/13	P35004/13	S52006/12
D08010/12	F50001/13	G16027/10	I20001/11	N 30001/12	P35005/13	S52003/13
D08013/12	F50007/13	G16029/10	I20001/12	N32005/10	P35006/13	S52004/13
D08017/12	F50008/13	G16003/11	I20005/12	N32006/10	P35007/13	S52005/13
D08020/12	F50011/13	G16006/11	I22004/11	N32008/10	P36006/10	T 44001/11
D08021/12	G 14001/08	G16015/11	I22008/11	N32010/10	P36003/11	T44001/12
D08003/13	G14007/10	G16002/12	I22006/12	N32012/11	P36005/11	T45001/11
D08007/13	G14017/10	G16004/12	I22001/13	N32006/12	P36003/12	T45005/11
D08010/13	G14002/11	G16008/12	I22002/13	N33010/10	P36005/12	T45013/11
D08011/13	G14009/11	G16009/12	I22003/13	N33005/11	P36003/13	T45006/12
D08013/13	G14003/12	G16010/12	I23006/12	N33009/11	P36004/13	T45007/12
D08014/13	G14008/12	G16001/13	I23007/12	N33011/11	P37002/11	T45001/13
D08015/13	G14012/12	G16002/13	I23008/12	N33001/12	P37005/11	T46004/10
D08016/13	G14003/13	G16004/13	I23003/13	N33001/13	P37009/11	T46001/13
D08017/13	G14004/13	G16005/13	I24002/08	N33002/13	P37014/11	T47005/08
D08018/13	G14007/13	G16006/13	I24013/08	N33003/13	P37016/11	T47002/12
D08019/13	G14008/13	G16007/13	I24002/11	N33004/13	P37003/12	T48003/12
D08020/13	G14009/13	G18015/09	I24004/11	N33005/13	P37005/12	T48004/12
D08021/13	G14013/13	G18012/11	I24001/12	N33006/13	P37007/12	T48001/13
D08022/13	G14014/13	G18006/12	I24003/12	N33008/13	P37009/12	T49001/11
D09007/12	G14015/13	G18007/12	I24001/13	N33009/13	P38002/10	T52001/10
D09003/13	G14017/13	G18008/12	I24002/13	N33010/13	P38002/11	

SEZIONE C

- Nuove Informazioni Nautiche emesse con il presente fascicolo:

D07028/13 GENOVA

Dragaggi

Proseguono i lavori di dragaggio dei fondali marini (2ª fase) del bacino di Sampierdarena, Area 2 Testata Canzio, Area 8 A 1 canale di Sampierdarena, Area 11 Ponte Eritrea con l'utilizzo di cinque mezzi nautici. Le predette operazioni termineranno il 31.10.2013. Nei suddetti specchi acquei e nella fascia di mare di 30 m circostante i mezzi operanti sono interdette la navigazione, la sosta, l'ancoraggio e qualsiasi altra attività connessa, direttamente o di riflesso, all'uso pubblico del mare. Tutte le unità in navigazione nello specchio acqueo adiacente la zona di mare interessata, devono procedere alla minima velocità di governo con rotte che non interferiscano con le suddette operazioni, mantenendosi sempre e comunque a distanza di sicurezza. Le medesime unità devono prestare particolare attenzione ai mezzi impegnati nei lavori nonchè ai segnali mostrati ed agli avvisi da essi provenienti, adottando, senza indugio, ogni misura aggiuntiva che garantisca la tutela degli interessi pubblici e privati correlati.

(Capitaneria di Porto di Genova - Ordinanza 255/2013)

Carta 55 INT3362

(Scheda 2319/2013)

D07029/13 GENOVA

Informazioni portuali

Nello specchio acqueo antistante il dente della Diga Duca di Galliera di Genova sono in corso lavori di ripristino della banchina. I predetti lavori saranno effettuati dall'alba al tramonto e termineranno il 31.10.2013. Nell'area interessata dai lavori, nel raggio di 30 m dai mezzi operanti, sono vietati la navigazione, la sosta, l'ancoraggio e qualsiasi attività connessa, direttamente e di riflesso all'uso pubblico del mare. Le unità in transito nello specchio acqueo adiacente la zona di mare interessata dovranno procedere alla minima velocità di governo con rotte che non interferiscano con le suddette operazioni e mantenersi a distanza di sicurezza dai mezzi impegnati prestando attenzione ad eventuali segnalazioni da essi provenienti.

(Capitaneria di Porto di Genova - Ordinanze 80/2013, 128/2013, 172/2013 e 254/2013)

Carta 55 INT3362

(Scheda 2309/2013)

D12021/13 MARINA DI PISA

Lavori in corso

Nello specchio acqueo antistante la testata Nord del Porto turistico di Marina di Pisa sono in corso lavori di salpamento di scogli al piede della mantellata mediante la M/N "Giuseppe CUOCCO". Per tutto il periodo dei lavori, che termineranno il 30.09.2013 il traffico dei natanti in ingresso/uscita dal porto medesimo sarà regolato mediante 2 gommoni muniti di megafono che saranno in contatto con il mezzo impiegato nei lavori per il coordinamento della sicurezza delle operazioni e della navigazione. Nella suddetta area delimitata da boe, sono vietati la navigazione, la pesca e qualsiasi altra attività di superficie e/o subacquea.

(Capitaneria di Porto di Livorno - Ordinanza 158/2013)

Carte 120 INT3368 - 7314 - 7315

(Scheda 2238/2013)

G15011/13 PORTO BADINO

Dragaggi

Sono in corso lavori di dragaggio della bocca di accesso del fiume Amaseno in località Porto Badino nel Comune di Terracina. L'area di escavo è delimitata dalle seguenti coordinate (WGS 84):

- a) 41°16'52.89"N - 013°12'03.99"E;
- b) 41°16'50.60"N - 013°12'05.14"E;
- c) 41°16'51.39"N - 013°12'08.07"E;
- d) 41°16'53.77"N - 013°12'07.12"E.

Per tutto il periodo dei lavori che termineranno il 18.11.2013, nel raggio di 300 m aventi le seguenti coordinate (WGS 84) 41°16'53.62"N - 013°12'07.12"E (Area di deposito), è vietata qualsiasi attività subacquea e/o di superficie. Tutte le unità in transito in entrata/uscita dal porto canale di Porto Badino, durante i lavori di dragaggio lato Est del canale (lato Terracina) dovranno intraprendere l'imboccatura ridossandosi a Ovest (lato San Felice Circeo), con flusso alternato entrata/uscita dando precedenza alle unità in uscita; durante i lavori di dragaggio lato Ovest del canale (lato San Felice Circeo) dovranno intraprendere l'imboccatura ridossandosi a Est (lato Terracina) con flusso alternato in entrata/uscita dando precedenza alle unità in uscita; dovranno procedere a lentissimo moto e mantenersi a distanza di sicurezza dai mezzi nautici impegnati nei lavori di dragaggio manovrando con la massima cautela e prestando attenzione ad eventuali segnalazioni da essi provenienti.

(Ufficio Circondariale Marittimo di Terracina - Ordinanza 126/2013)

Carte 8 - 9 - 7026

(Scheda 2239/2013)

SEZIONE C

G16008/13 PROCIDA

Condutture sottomarine

Nella fascia di mare compresa tra la località "Le Grotte" dell'isola di Procida e la spiaggia del Fusaro - Località Zio Pepe - del Comune di Bacoli, avranno luogo i lavori di posizionamento di una condotta sottomarina per la realizzazione del sistema di trasporto e distribuzione del gas metano del Comune di Procida. Tali lavori interesseranno le giurisdizioni delle Autorità Marittime di Procida e Pozzuoli e le aree di mare territoriali di seguito riportate:

- approdo di Bacoli;
- approdo di Procida;
- canale di Procida.

Segnatamente all'area di giurisdizione di Procida sono in corso lavori di trivellazione orizzontale controllata il cui punto di uscita ricadrà in posizione 40°46'27.11"N - 014°01'25.62"E. in prossimità del cennato punto posto ad una distanza di circa 1100 metri dalla battigia, avranno luogo i lavori di ricognizione e predisposizione del campo ancora necessarie alle unità navali utilizzate dalla "Sea Line Ischia", nonché il posizionamento di una boa segnaletica luminosa a luce arancione lampeggiante, munita di riflettore radar, che rimarrà in funzione per tutta la durata dei lavori. In località "Le Grotte" del comune di Procida, partendo dall'exit point, fino al 04.03.2013, sono in corso lavori di posa di una stringa di m 960 lungo il corridoio di trivellazione. Dal giorno 06.03.2013 e fino al 14.03.2013 avrà luogo la posa di una nuova stringa di m 2700 raccordata con quella precedentemente posizionata. Dal giorno 01.04.2013 fino al termine dei lavori, lungo l'intero tracciato della cennata condotta sottomarina, avranno luogo le operazioni subacquee tese ad accoppiare le stringhe precedentemente posizionate ed a stabilizzare definitivamente l'opera con manufatti di appesantimento. Nei periodi e nelle zone di mare di cui al rende noto è vietato:

- navigare, ancorare e sostare con qualunque unità sia da diporto che ad uso professionale;
- praticare la balneazione;
- effettuare attività di immersione con qualunque tecnica;
- svolgere attività di pesca di qualunque natura.

Tutte le unità in transito nelle immediate vicinanze dello specchio acqueo in questione, in presenza di operazioni in corso devono mantenersi ad una distanza non inferiore ai 500 m dalle unità impiegate nei lavori, procedendo a velocità ridotta e valutando l'eventuale adozione di misure aggiuntive suggerite dalla buona perizia marinaresca, al fine di prevenire situazioni di potenziale pericolo e comunque tali da non interferire con il normale svolgimento delle operazioni, prestando la massima attenzione alle eventuali segnalazioni che venissero loro rivolte dal personale della società esecutrice dell'opera.

I lavori termineranno il 30.09.2013.

(Ufficio Circondariale Marittimo di Procida - Ordinanza 03/2013 e 20/2013)

Carte 9 - 10 - 127 - 129 - 7030 - 7399

(Scheda 2005/2013)

G18005/13 VICO EQUENSE

Informazioni portuali

A causa di un cedimento del costone presente in località Scraio, nel comune di Vico Equense, con la conseguente caduta a mare di materiali vari (massi, terreno, arbusti ecc.), fino all'accertamento della sussistenza delle condizioni di sicurezza del costone, nello specchio acqueo compreso tra la linea di costa ed i punti di coordinate:

- 40°40.298'N - 014°26.002'E;
- 40°40.322'N - 014°26.031'E,

sono vietate la navigazione, l'ancoraggio, la sosta, le immersioni con qualunque tecnica, la pesca di qualsiasi tipo ed ogni altra attività connessa all'uso del mare non espressamente autorizzata.

(Capitaneria di Porto di Castellammare di Stabia - Ordinanza 51/2013)

Carte 130 INT3385 - 7403

(Scheda 2337/2013)

G18006/13 PIANO DI SORRENTO

Informazioni portuali

A seguito di avverse condimeteo verificatesi in zona, parte del cornicione lato mare della penisola di calcestruzzo posta sul molo di sottoflutto del porto di Piano di Sorrento, tratto zona pescatori, per una lunghezza di 20 m ed una distanza di 3 m dalla stessa, sono vietate la navigazione, l'ancoraggio, la sosta, le immersioni con qualunque tecnica ed ogni attività connessa all'uso del mare non espressamente autorizzata.

(Capitaneria di Porto di Castellammare di Stabia - Ordinanza 12/2013)

Carte 130 INT3385 - 7403

(Scheda 2331/2013)

SEZIONE C

H02003/13 ARBATAX

Informazioni portuali

Sono in corso lavori di sgrottatura lungo la banchina di levante, soprizzo del muraglione frangiflutti e sistemazione del fanale di ingresso del nuovo dente d'attracco del Molo di Levante del porto di Arbatax. Fino a termine esigenze le aree interessate dai lavori sono interdette alla sosta, alla navigazione ed all'ormeggio di qualsiasi unità non impiegata nei suddetti lavori. I vertici dell'area a mare sono delimitati dalle seguenti coordinate geografiche:

- a) 39°56.426'N - 009°42.375'E;
- b) 39°56.440'N - 009°42.393'E;
- c) 39°56.445'N - 009°42.460'E;
- d) 39°56.353'N - 009°42.464'E;
- e) 39°56.330'N - 009°42.469'E;
- f) 39°56.332'N - 009°42.478'E;
- g) 39°56.345'N - 009°42.450'E;
- h) 39°56.357'N - 009°42.475'E;
- i) 39°56.426'N - 009°42.385'E.

(Ufficio Circondariale Marittimo di Arbatax - Ordinanza 30/2013)

Carta 316

(Scheda 2201/2013)

I24006/13 ISOLA DI STROMBOLI

Informazioni portuali

L'area demaniale marittima del molo di Ficogrande e l'antistante specchio acqueo consistenti in 1200 mq circa (di cui 500 mq. di specchio acqueo e 700 mq. di area demaniale a terra) sono interessati fino al 06.10.2013 da lavori di ristrutturazione del molo esistente in località Ficogrande - progetto 1° stralcio esecutivo. Nella suddetta zona di mare sono vietate la navigazione, la sosta, l'ancoraggio con qualunque unità sia da diporto che ad uso professionale, le immersioni con qualunque tecnica e svolgere attività di pesca di qualunque natura. Tutte le unità in navigazione in prossimità dei limiti esterni dell'area di interdizione, dovranno procedere con la necessaria prudenza alla minima velocità di manovra consentita, adottando ogni opportuna precauzione atta a scongiurare pericoli per la navigazione. Tali unità dovranno prestare particolare attenzione alle segnalazioni che potrebbero provenire dal personale di servizio o dalle eventuali unità di cantiere. (Ufficio Circondariale Marittimo di Lipari - Ordinanza 78/2013)

Carta 249

(Scheda 2302/2013)

S39002/13 TERMOLI

Rilievi

La società "Nexans", mediante l'impiego di una unità oceanografica, sta effettuando rilievi dei fondali marini interessati dal futuro posizionamento di un cavo elettrico sottomarino sulla rotta Italia - Montenegro. Le suddette operazioni termineranno il 24.01.2014. Per tutto il periodo e per un raggio di 300 m dalla nave oceanografica impegnata nelle predette attività sono interdette la navigazione, l'ancoraggio, la sosta e la pesca comunque effettuata, nonché ogni altra attività subacquea e/o di superficie direttamente e/o di riflesso connessa agli usi pubblici del mare. Tutte le navi in transito nella zona di mare interessata dai rilievi devono procedere con la massima cautela, osservando scrupolosamente le norme previste dal regolamento per prevenire gli abbordi in mare e devono prestare la massima attenzione alle segnalazioni che potrebbero essere fatte da bordo della nave impiegata nelle attività.

(Capitaneria di Porto di Termoli - Ordinanza 58/2013)

Carta 922

(Scheda 2339/2013)

S52006/13 ORTONA

Lavori in corso

Nel porto di Ortona sono in corso lavori di raccordo tra la Banchina di Riva e quella di Banchina di Riva Nuova. Nello specchio acqueo interessato dai lavori, per una profondità lato mare di 30 m, sono vietati a qualsiasi unità la navigazione, l'ancoraggio, la sosta e qualsiasi altra attività marittima connessa con l'uso pubblico del mare. E' inoltre vietato il transito veicolare sulle banchine sopraindicate. L'area è segnalata da due gavitelli posizionati nelle seguenti coordinate (WGS 84):

nel vertice A) 42°21'08"N - 014°24'40"E, di colore rosso;

nel vertice B) 42°21'06"N - 014°24'40"E, di colore giallo.

Le limitazioni di cui sopra si applicano anche ai provvedimenti autorizzati già rilasciati.

(Capitaneria di Porto di Ortona - Ordinanza 84/2013)

Carte 33 - 34 - 212 - 7102

(Scheda 2259/2013)

SEZIONE C

C2 - AVVISI NTM III

- Avvisi NTM III annullati con il presente fascicolo:

0294/13	0321/13	0342/13	0343/13	0349/13	0355/13	0381/13
0382/13	0384/13					

- Avvisi NTM III in vigore:

0113/13	0256/13	0302/13	0325/13	0372/13	0380/13
0175/13	0263/13	0303/13	0326/13	0378/13	0383/13

- Nuovi Avvisi NTM III emessi con il presente fascicolo:

0386/13 BLACK SEA - ROMANIA

Seismic survey operations by M/V "CGG SYMPHONY" in area bounded by:

- 43°40.8'N - 029°46.9'E;
- 43°38.2'N - 030°28.6'E;
- 43°19.9'N - 031°06.6'E;
- 43°22.2'N - 031°11.5'E;
- 43°40.3'N - 030°24.6'E;
- 43°43.0'N - 029°47.0'E;

Wide berth requested.

Carta 350 INT302

(Scheda 2306/2013)

0389/13 BLACK SEA - ROMANIA

- Drilling platform "PROMETEU" established in 44°32.60'N - 030°41.16'E.
- "GPS ORION" and "ENTERPRISE" vessels are on duty of platform.
- Minimum 5 NM wide berth requested.

Carta 360 INT300

(Scheda 2306/2013)

0393/13 EASTERN MEDITERRANEAN SEA - TUNISIA EAST COAST

Light of Buoy "B" of the gas pipeline of Cap Bon in PSN 37°01.9'N - 011°06.2'E, unlit.

Carte 434 INT305 - 435 INT306 - 948

(Scheda 2306/2013)

0395/13 EASTERN MEDITERRANEAN SEA - CYPRUS

Exploration activities to 31 MAR14 by M/V "RAMFORM SOVEREIGN" within exclusive economic zone of the Republic of Cyprus, in area bounded by the following positions:

- 34°11.0'N - 033°10.0'E;
- 34°42.5'N - 034°29.0'E;
- 34°23.5'N - 034°43.0'E;
- 33°35.0'N - 033°28.0'E;
- 33°25.0'N - 033°02.0'E.

M/V "RAMFORM SOVEREIGN" is towing 14x8000 meters cables at a wide spread of 1500 meters and is accompanied by Guard vessels M/V "FLYING ENTERPRISE", M/V "ARGONAUT", M/T "EDT ZENON", M/V "EDT LEON" and S/V "FALCON EXPLORER".

Wide berth requested.

Carta 439 INT308

(Scheda 2306/2013)

SEZIONE C

0396/13 EASTERN MEDITERRANEAN SEA - ISRAEL

Naval operation days 03, 09, 10 and 11 SEP13 from 0600 UTC to 1600 UTC, in areas bounded by:

AREA A

- a) 32°43.5'N - 031°48.5'E;
- b) 32°40.0'N - 032°17.0'E;
- c) 32°17.9'N - 033°50.1'E;
- d) 32°11.9'N - 033°49.5'E;
- e) 32°27.4'N - 032°08.0'E;
- f) 32°36.8'N - 031°49.4'E;
- g) 32°43.5'N - 031°48.5'E.

AREA B

- h) 34°30.8'N - 017°45.4'E;
- i) 34°30.8'N - 018°01.9'E;
- j) 34°27.4'N - 018°01.9'E;
- k) 34°27.4'N - 017°45.4'E;
- l) 34°30.8'N - 017°45.4'E.

Carta 439 INT308

(Scheda 2306/2013)

0401/13 EASTERN MEDITERRANEAN SEA - TURKEY

Seismic survey operations by "BARBAROS HAYREDDIN PASA", M/V "BRAVO SUPPORTER" and M/V "DEEP SUPPORTER" from 05 SEP13 to 18 NOV13, in area bounded by:

- a) 36°39.3'N - 034°36.6'E;
- b) 36°26.8'N - 034°19.6'E;
- c) 36°14.7'N - 034°33.0'E;
- d) 36°10.2'N - 034°26.9'E;
- e) 35°57.3'N - 034°41.3'E;
- f) 36°19.3'N - 035°11.3'E;
- g) 36°30.2'N - 034°59.4'E;
- h) 36°25.2'N - 034°51.8'E.

5 NM berth requested.

Carta 439 INT308

(Scheda 2333/2013)

0403/13 BLACK SEA - UKRAINE

Gunnery exercises 09 thru 13 SEP13 from 0430 UTC to 2000 UTC and 14 SEP13 from 0430 UTC to 1000 UTC, in area bounded by:

- a) 45°03.5'N - 036°22.4'E;
- b) 44°49.5'N - 036°21.9'E;
- c) 44°45.0'N - 036°11.9'E;
- d) 44°45.0'N - 035°56.9'E;
- e) 44°49.6'N - 035°50.4'E;
- f) 45°00.0'N - 035°50.4'E.

And coastline.

Carta 360 INT300

(Scheda 2333/2013)

SEZIONE C

0404/13 EASTERN MEDITERRANEAN SEA

Gunnery and missile firings 09 thru 14 SEP13 from 0600 UTC to 2000 UTC, in areas bounded by:

AREA 1

- a) 33°45.0'N - 031°20.0'E;
- b) 34°40.0'N - 031°20.0'E;
- c) 34°40.0'N - 032°05.0'E;
- d) 33°45.0'N - 032°40.0'E.

AREA 2

- e) 32°50.0'N - 031°20.0'E;
- f) 33°35.0'N - 031°20.0'E;
- g) 33°35.0'N - 032°35.0'E;
- h) 32°50.0'N - 033°00.0'E.

AREA 3

- i) 33°05.0'N - 032°55.0'E;
- j) 34°15.0'N - 032°30.0'E;
- k) 34°15.0'N - 033°50.0'E;
- l) 33°05.0'N - 034°15.0'E.

Carta 439 INT308

(Scheda 2333/2013)

0405/13 MEDITERRANEAN SEA

Operation Active Endeavour, until 21 SEP13.

NATO units are conducting operation Active Endeavour in the Mediterranean Sea to help deter, defend, disrupt and protect against terrorism. If contacted by NATO units your cooperation and assistance in answering questions would be greatly appreciated. Please report any suspicious activity or information to NATO warships, the NATO shipping centre number 0044 1923 956 574, or via email to [info\(at\)shipping\(dot\)nato\(dot\)int](mailto:info(at)shipping(dot)nato(dot)int).

Carta 360 INT300

(Scheda 2333/2013)

0406/13 MEDITERRANEAN AND BLACK SEAS

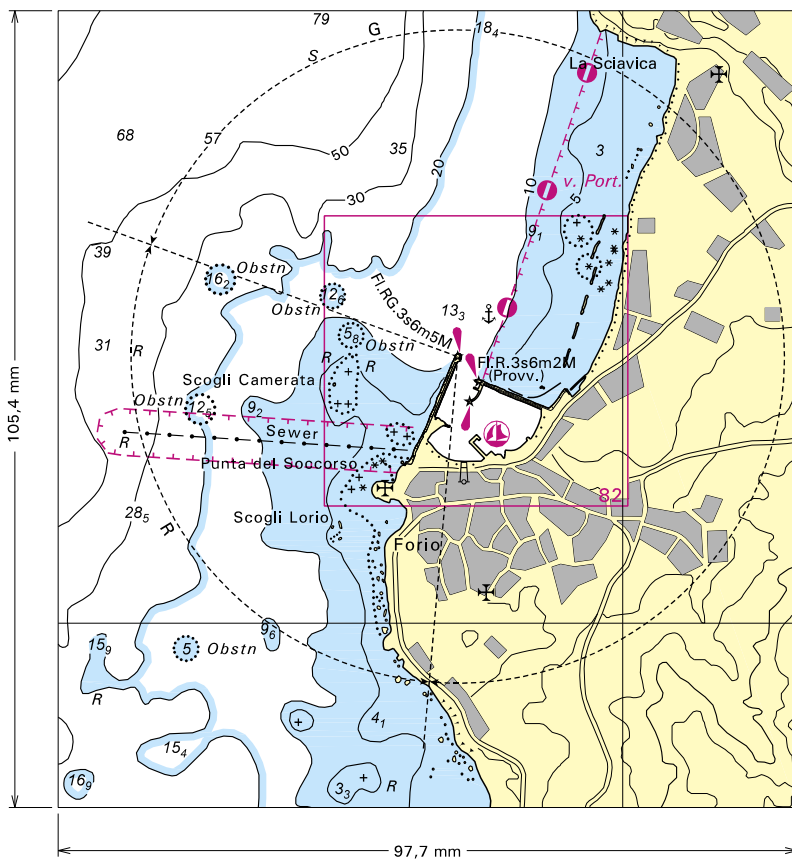
NAVAREA III Warnings in force on 10th SEP13 at 0600 UTC.

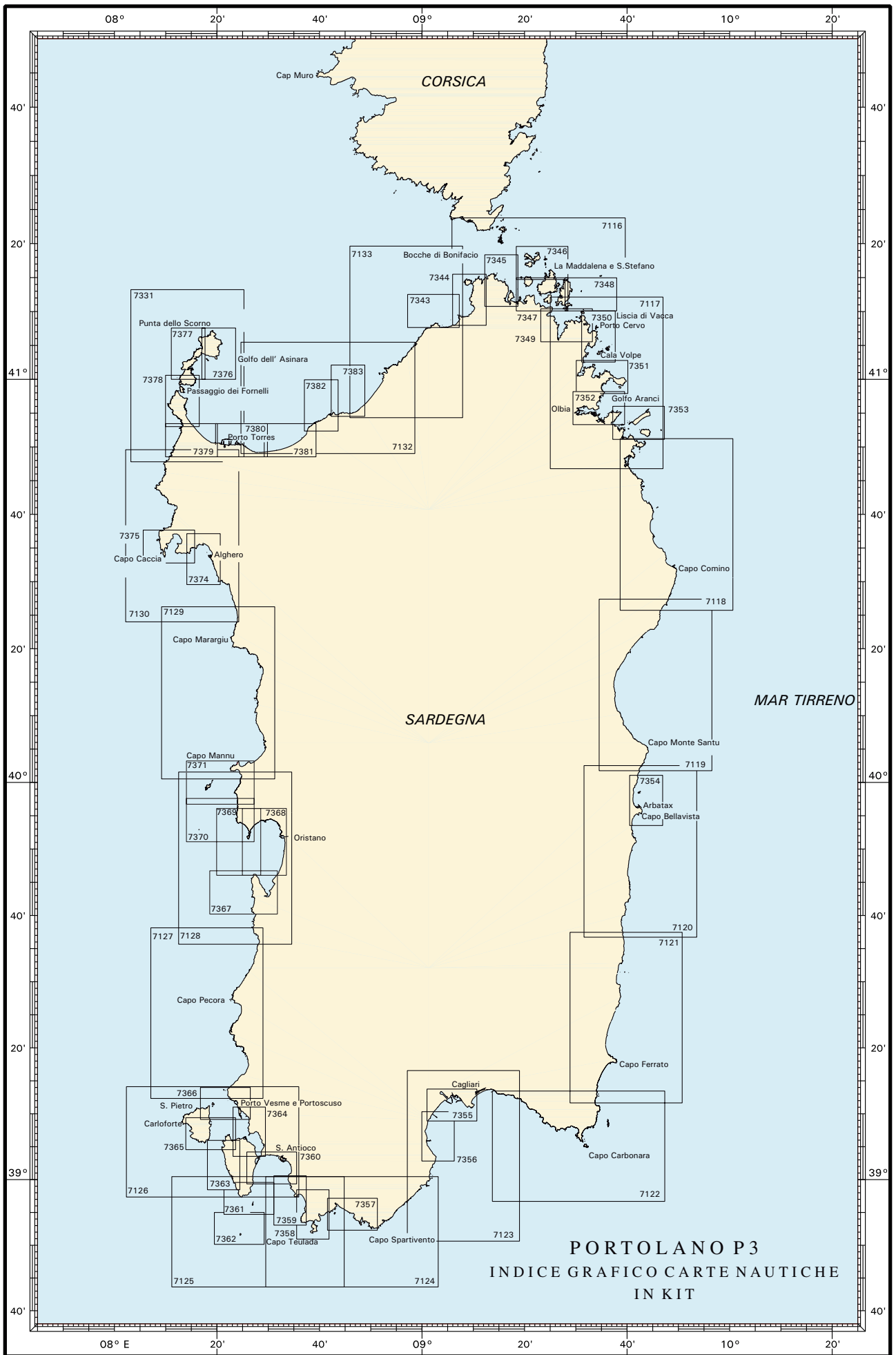
2013: 113, 175, 256, 263, 302, 303, 325, 326, 372, 378, 380, 383, 386, 389, 393, 395, 396, 401, 403, 404, 405, 406.

(Scheda 2333/2013)

Da applicare sulla carta it. N. 129

Allegato al fascicolo AA.NN. 18/2013





Scheda di segnalazione per notizie idrografiche/reclamo

La presente scheda può essere inviata tramite telefax al nr. 010 261400 o in busta regolarmente affrancata a:
Istituto Idrografico della Marina – 16100 Genova P.C.

Indicare sempre il numero della carta o della pagina della pubblicazione a cui si fa riferimento. Vedi Premessa I.I. 3146 par. 1.

Carta Nautica n° _____ Portolano n° _____ pag. _____
Carta Nautica In Kit n.° _____ Elenco Fari pag. _____
Radioservizi Parte Prima pag. _____ Radioservizi Parte Seconda pag. _____
Avviso ai Naviganti n° _____ Informazione Nautica n° _____

NOTIZIA IDROGRAFICA (All'attenzione dell'ufficio DD NN)

DESCRIZIONE DELLA SEGNALAZIONE

INDICAZIONI DEL MITTENTE

Data del rilievo: _____
In navigazione: da _____ a _____
Posizione: lat. _____ ; long. _____
In porto a: _____ a bordo della _____

RECLAMO

- Richiesta di riscontro formale (per iscritto) Riscontro non richiesto
 Richiesta di riscontro informale (telefonico)

Motivi del reclamo:

Eventuali richieste:

DATI DEL MITTENTE

Qualifica (se dipendente): _____

Cognome e Nome: _____

Indirizzo: _____ Tel: _____

Nota informativa (ex art. 13 D.Lgs. 196/2003):

I dati personali vengono trattati per finalità istituzionali e statistiche. Non verranno divulgati a terzi. La natura del conferimento è comunque facoltativa.

FIRMA DEL COMPILATORE

_____ li _____
