



# AVVISI AI NAVIGANTI

( PERIODICO QUINDICINALE )

## 20

Mercoledì 16 ottobre 2013

### CONTENUTO DEL FASCICOLO

#### SEZIONE A

- 1 - Indice degli Avvisi
- 2 - Comunicazioni e varie
- 3 - Annullamento AA.NN.

#### SEZIONE B

- 1 - Avvisi per le CARTE
- 2 - Avvisi per i PORTOLANI
- 3 - Avvisi per i RADIOSERVIZI
- 4 - Avvisi di CARATTERE GENERALE
- 5 - Avvisi per i CATALOGHI
- 6 - Avvisi per L'ELENCO FARI

#### SEZIONE C

- 1 - INFORMAZIONI NAUTICHE
- 2 - AVVISI NTM III

### ABBREVIAZIONI E SIMBOLI

- - Avviso di fonte italiana
- (P) - Avviso preliminare
- (T) - Avviso temporaneo
- (G) - Avviso generale
- (R) - Avviso di rettifica
- A.N. - Avviso ai Naviganti
- I.N. - Informazione Nautica

### NOTE

Per il razionale impiego del presente fascicolo consultare la "Premessa agli Avvisi ai Naviganti".

Gli **Avvisi urgenti** vengono radiodiffusi dalle stazioni costiere italiane (vedi Radioservizi, Parte I).

Gli **Avvisi importanti di fonte italiana** vengono segnalati direttamente ai principali servizi idrografici del mondo per la loro rapida diffusione.

I rilevamenti sono veri e contati da 000° a 360°; essi sono dati dal largo per i limiti dei settori di luce e per le istruzioni di navigazione; sono dati da punti fissi a terra per la definizione di posizioni.

Chiunque trovi inesattezze o lacune negli avvisi del presente fascicolo o possa fornire notizie che interessino la navigazione è pregato di darne sollecita comunicazione a: **Istituto Idrografico della Marina – Sezione Avvisi ai Naviganti/Informazioni Nautiche - 16135 Genova - Telefono 0102443281 - Telefax 010261400 - e-mail maridrografico.genova@marina.difesa.it**

Direttore Responsabile **Andrea Liaci**

Registrazione presso il Tribunale di Genova N. 1/86 dei 14.01.1986

Gli Avvisi ai Naviganti possono essere consultati in Italia presso le Autorità Marittime; all'Estero presso i Consolati italiani o sul sito [www.marina.difesa.it](http://www.marina.difesa.it)

Tariffa **Regime Libero**: "Poste Italiane S.p.A. – Spedizione in abbonamento - 70% - DCB Genova"

Abbonamento annuo: Italia € 80,00 - Estero € 100,00

**SEZIONE A**

**A1 - INDICE DEGLI AVVISI**

**AVVISI PER LE CARTE**

<b>Carta N°</b>	<b>Correzione N°</b>	<b>Avviso</b>	<b>Correzione precedente</b>
3	47	20.5	(18.8/2013)
6	77	20.10	(14.13/2013)
20	45	20.16	(13.17/2013)
21	34	20.16	(13.17/2013)
38	96	20.18	(19.14/2013)
41	15	20.7	(17.6/2012)
42	79	20.7	(19.7/2013)
43	30	20.7	(18.9/2013)
44	20	20.8	(13.8/2013)
45	41	20.8	(17.16/2013)
46	3	20.8	(14.10/2013)
47	3	20.8	(14.10/2013)
48	50	20.7	(9.7/2013)
49	76	20.7	(13.5/2013)
62 INT3369	18	20.6	(12.8/2013)
75	21	20.11	(19.10/2013)
76 INT3370	12	20.10	(14.13/2013)
120 INT3368	31	20.5	(17.12/2013)
123	6	20.10	(14.13/2013)
129	90	20.12	(18.10/2013)
132	30	20.13	(11.14/2013)
149	6	20.17	(12.4/2012)
257	18	20.14	(21.8/2012)
260	59	20.15	(19.11/2013)
286	18	20.7	(9.6/2013)
289	58	20.7	(13.5/2013)
292	10	20.7	(9.7/2013)
296	2	20.8	(12.7/2012)
298	23	20.8	(14.11/2013)
299	23	20.8	(17.15/2013)
311	33	20.8	(19.9/2013)
	34	20.9	
315	4	20.8	(15.12/2012)
316	7	20.8	(15.12/2012)
318	15	20.7	(11.7/2013)
322	43	20.7	(14.12/2013)
323	48	20.7	(12.11/2013)
324	83	20.7	(19.7/2013)
325	75	20.7	(19.7/2013)
340 INT301	84	20.7	(19.14/2013)
	85	20.8	
350 INT302	68	20.19	(18.20/2013)
360 INT300	74	20.7	(19.14/2013)
	75	20.8	
431 INT303	97	20.1	(19.1/2013)
432 INT304	17	20.2	(18.1/2013)
434 INT305	193	20.7	(19.1/2013)
	194	20.8	
439 INT308	74	20.19	(14.20/2013)

## SEZIONE A

Carta N°	Correzione N°	Avviso	Correzione precedente
908 INT3118	26	20.4	(8.5/2013)
911 INT3304	34	20.7	(8.12/2013)
	35	20.8	
912 INT3308	52	20.7	(19.7/2013)
	53	20.8	
949 INT3306	18	20.8	(3.5/2011)
2070	26	20.3	(19.2/2013)
7021	1	20.10	
7062	4	20.16	(13.17/2013)
7116	7	20.7	(14.9/2013)
7117	7	20.7	(12.11/2013)
7118	5	20.7	(10.9/2013)
7120	2	20.8	(12.8/2011)
7123	1	20.8	
7124	1	20.8	
7126	2	20.8	(11.10/2013)
7130	4	20.7	(9.7/2013)
7131	7	20.7	(13.5/2013)
7339	2	20.10	(14.13/2013)
7340	3	20.10	(14.13/2013)
7346	7	20.7	(15.7/2012)
7349	13	20.7	(12.11/2013)
7350	1	20.7	
7352	2	20.7	(11.7/2013)
7353	1	20.7	
7354	4	20.8	(15.12/2012)
7355	7	20.8	(17.15/2013)
7357	5	20.8	(8.11/2013)
7360	4	20.8	(8.11/2013)
7375	7	20.7	(11.9/2013)
7380	9	20.7	(9.6/2013)

### AVVISI PER I PORTOLANI

Portolano <b>P4</b> , ed. 2007 .....	20.20+20.22
Portolano <b>P5</b> , ed. 2007 .....	20.23
Portolano <b>P6</b> , ed. 2007 .....	20.24-20.25
Portolano <b>P7</b> , ed. 2008 .....	20.26+20.30

### AVVISI PER I RADIOSERVIZI

Negativo.

### AVVISI DI CARATTERE GENERALE

Premessa <b>I.I.3146</b> , ed. 2013 .....	20.31+20.34
---	-------------

### AVVISI PER I CATALOGHI

Catalogo <b>I.I.3001</b> , ed. 2013 .....	20.35-20.36
---	-------------

## SEZIONE A

### AVVISI PER ELENCO FARI

Elenco Fari I.I.3134, ed. 2012 ..... 20.37

### INFORMAZIONI NAUTICHE

D07031/13 GENOVA  
D07032/13 GENOVA  
D07033/13 GENOVA PEGLI  
D07034/13 CAMOGLI  
D08023/13 RIOMAGGIORE  
D12022/13 MARINA DI CECINA  
D12023/13 MARINA DI CECINA  
G14020/13 OSTIA  
G16009/13 PROCIDA  
G18007/13 SORRENTO  
L26002/13 TRAPANI  
L28006/13 LICATA  
P37001/13 MOLFETTA  
S52007/13 ORTONA  
T46002/13 CHIOGGIA

### AVVISI NTM III

0444/13 WESTERN MEDITERRANEAN SEA - TUNISIA NORTH COAST  
0450/13 BLACK SEA - RUSSIA  
0452/13 EASTERN MEDITERRANEAN SEA - TUNISIA EAST COAST  
0457/13 EASTERN MEDITERRANEAN SEA - TUNISIA EAST COAST  
0458/13 WESTERN MEDITERRANEAN SEA - TUNISIA NORTH COAST  
0465/13 BLACK SEA  
0466/13 EASTERN MEDITERRANEAN SEA - EGYPT  
0468/13 BLACK SEA - UKRAINE  
0469/13 BLACK SEA - UKRAINE  
0470/13 IONIAN SEA  
0471/13 MEDITERRANEAN AND BLACK SEAS

## **SEZIONE A**

---

### **A2 - COMUNICAZIONI E VARIE**

---

La Capitaneria di Porto di Brindisi, con ordinanza 72/2013 successivamente modificata dall'ordinanza 76/2013, ha istituito un nuovo sistema di instradamento obbligatorio e di disciplina del traffico in ingresso/uscita dal Porto di Brindisi ed ulteriori misure di interdizione delle zone di mare circostanti. La suddetta regolamentazione entrerà in vigore contestualmente alla pubblicazione della Nuova Edizione della carta nautica n. 192 INT3460, attualmente in corso di stampa. La distribuzione e l'entrata in vigore verranno annunciate in questa stessa Sezione del Fascicolo AA.NN..

---

### **A3 - ANNULLAMENTI AA.NN.**

---

I seguenti Avvisi ai Naviganti, inseriti nelle pubblicazioni sotto indicate, sono annullate e pertanto devono essere distrutti:

Negativo.

## SEZIONE B

---

### B1 - AVVISI PER LE CARTE

---

#### MAR DELLE BALEARI - SPAGNA (ISOLE BALEARI)

20.1 - 16-X-2013

**Isole Baleari - Isla de Cabrera - Faro**

Modificare in **FI(3)20M** le caratteristiche del faro circa in 39°07.8'N - 002°55.3'E.

(Cadiz Avv. n° 40/297/13)

**Carta 431 INT303 (97)**

(Scheda 2532/2013)

---

#### MEDITERRANEO OCCIDENTALE - SPAGNA (ISOLE BALEARI)

20.2 - 16-X-2013

**Isola di Menorca - Faro**

Modificare in **FI(2+1)21M** le caratteristiche del faro circa in 40°00.0'N - 004°16.0'E.

(Brest Avv. n° 13.39.79)

**Carta 432 INT304 (17)**

(Scheda 2466/2013)

---

#### MEDITERRANEO OCCIDENTALE - FRANCIA

20.3 - 16-X-2013

**Rade d'Hyeres - Relitto**

Inserire un relitto (INT K - 28) in 43°01.82'N - 006°11.48'E.

(Brest. Avv. n. 13.40.80)

**Carta 2070 (26)**

(Scheda 2520/2013)

---

#### MAR LIGURE - ITALIA

20.4 - 16-X-2013

**Liguria Occidentale - Sistema d'Identificazione Automatica**

Inserire un Sistema d'Identificazione Automatica (INT S - 17.1) **AIS** ai segnalamenti luminosi circa in:

a) 43°49.0'N - 007°49.9'E;

b) 43°52.5'N - 008°01.7'E;

c) 43°57.3'N - 008°10.4'E.

(Brest Avv. n. 13.40.89)

**Carta 908 INT3118 (26)**

(Scheda 2520/2013)

## SEZIONE B

### MAR LIGURE - ITALIA



20.5 - 16-X-2013

#### Livorno - Zona regolamentata - Legenda

##### Carta 120 INT3368

1) Inserire un limite semicircolare di zona regolamentata (INT N - 2.1) congiungente i punti:

- a) 43°42.91'N - 010°08.78'E, limite N carta;
- b) 43°42.49'N - 010°09.13'E;
- c) 43°41.97'N - 010°09.47'E;
- d) 43°41.56'N - 010°09.70'E;
- e) 43°41.18'N - 010°09.88'E;
- f) 43°40.83'N - 010°10.02'E;
- g) 43°40.44'N - 010°10.15'E;
- h) 43°40.02'N - 010°10.26'E;
- i) 43°39.49'N - 010°10.36'E;
- j) 43°39.07'N - 010°10.40'E;
- k) 43°38.61'N - 010°10.40'E;
- l) 43°38.11'N - 010°10.37'E;
- m) 43°37.52'N - 010°10.28'E;
- n) 43°36.99'N - 010°10.14'E;
- o) 43°36.39'N - 010°09.93'E;
- p) 43°35.83'N - 010°09.65'E;
- q) 43°35.33'N - 010°09.36'E;
- r) 43°34.90'N - 010°09.06'E;
- s) 43°34.46'N - 010°08.70'E;
- t) 43°34.09'N - 010°08.36'E;
- u) 43°33.71'N - 010°07.96'E;
- v) 43°33.30'N - 010°07.47'E;
- w) 43°32.97'N - 010°07.03'E, limite W carta.

2) Inserire la legenda **Area 3 v. Port.** centrata in:

- a) 43°40.50'N - 010°08.50'E;
- b) 43°36.40'N - 010°08.50'E.

##### Carta 3

1) Inserire un limite semicircolare di zona regolamentata (INT N - 2.1) congiungente i punti:

- a) 43°44.00'N - 009°51.11'E, limite S carta;
- b) 43°44.43'N - 009°51.66'E;
- c) 43°44.90'N - 009°52.39'E;
- d) 43°45.38'N - 009°53.30'E;
- e) 43°45.89'N - 009°54.53'E;
- f) 43°46.24'N - 009°55.72'E;
- g) 43°46.52'N - 009°57.03'E;
- h) 43°46.67'N - 009°58.66'E;
- i) 43°46.69'N - 009°59.97'E;
- j) 43°46.52'N - 010°01.63'E;
- k) 43°46.21'N - 010°03.09'E;
- l) 43°45.77'N - 010°04.49'E;
- m) 43°45.14'N - 010°05.84'E;
- n) 43°44.45'N - 010°06.98'E;
- o) 43°44.00'N - 010°07.55'E, limite S carta.

2) Inserire la legenda **Area 3 v. Port.** - see **Sailing Directions** all'interno della zona in 1).

##### Carte 3 (47) - 120 INT3368 (31)

(Scheda 2405/2013)

## SEZIONE B

### MAR LIGURE - ITALIA



**20.6 - 16-X-2013**  
**Livorno - Mede**

- 1) Spostare la meda e le relative caratteristiche da 43°32.775'N - 010°17.510'E a 43°32.810'N - 010°17.541'E.
- 2) Spostare la meda e le relative caratteristiche da 43°32.650'N - 010°17.536'E a 43°32.659'N - 010°17.568'E.

**Carta 62 INT3369 (18)**

(Scheda 2473/2013)

---

### MEDITERRANEO OCCIDENTALE - ITALIA (SARDEGNA)



**20.7 - 16-X-2013**  
**Sardegna Centro-Settentrionale - Sistema d'Identificazione Automatica**

**Carta 286**

Inserire un Sistema d'Identificazione Automatica (INT S - 17.1) **AIS** al segnalamento luminoso in 40°50.164'N - 008°23.835'E.

**Carta 318**

Inserire un Sistema d'Identificazione Automatica (INT S - 17.1) **AIS** al segnalamento luminoso in 40°55.232'N - 009°34.004'E.

**Carta 322**

Inserire un Sistema d'Identificazione Automatica (INT S - 17.1) **AIS** ai segnalamenti luminosi circa in:

- a) 40°55.20'N - 009°34.03'E;
- b) 40°55.53'N - 009°44.16'E.

**Carte 323 - 324**

Inserire un Sistema d'Identificazione Automatica (INT S - 17.1) **AIS** al segnalamento luminoso circa in 41°09.26'N - 009°31.42'E.

**Carta 325**

Inserire un Sistema d'Identificazione Automatica (INT S - 17.1) **AIS** al segnalamento luminoso circa in 41°18.38'N - 009°20.42'E.

**Carte 41 - 7346**

Inserire un Sistema d'Identificazione Automatica (INT S - 17.1) **AIS** al segnalamento luminoso circa in 41°18.42'N - 009°20.40'E.

**Carte 292 - 7130 - 7375**

Inserire un Sistema d'Identificazione Automatica (INT S - 17.1) **AIS** al segnalamento luminoso circa in 40°33.65'N - 008°09.76'E.

**Carte 7131 - 7380**

Inserire un Sistema d'Identificazione Automatica (INT S - 17.1) **AIS** al segnalamento luminoso circa in 40°50.16'N - 008°23.84'E.

**Carte 7349 - 7350**

Inserire un Sistema d'Identificazione Automatica (INT S - 17.1) **AIS** al segnalamento luminoso circa in 41°09.29'N - 009°31.40'E.

**Carta 7352**

Inserire un Sistema d'Identificazione Automatica (INT S - 17.1) **AIS** al segnalamento luminoso circa in 40°55.23'N - 009°34.00'E.

segue



## SEZIONE B

### Carta 7353

Inserire un Sistema d'Identificazione Automatica (INT S - 17.1)  **AIS**  al segnalamento luminoso circa in 40°55.57'N - 009°44.15'E.

### Carta 289

Inserire un Sistema d'Identificazione Automatica (INT S - 17.1)  **AIS**  al segnalamento luminoso circa in 40°50.13'N - 008°23.86'E.

### Carta 42

Inserire un Sistema d'Identificazione Automatica (INT S - 17.1)  **AIS**  ai segnalamenti luminosi circa in:

- a) 41°18.38'N - 009°20.42'E;
- b) 41°09.26'N - 009°31.42'E;
- c) 40°55.20'N - 009°34.03'E;
- d) 40°55.53'N - 009°44.16'E.

### Carta 43

Inserire un Sistema d'Identificazione Automatica (INT S - 17.1)  **AIS**  ai segnalamenti luminosi circa in:

- a) 40°55.20'N - 009°34.03'E;
- b) 40°55.53'N - 009°44.16'E;
- c) 40°31.67'N - 009°49.69'E.

### Carta 48

Inserire un Sistema d'Identificazione Automatica (INT S - 17.1)  **AIS**  al segnalamento luminoso circa in 40°33.61'N - 008°09.78'E.

### Carta 49

Inserire un Sistema d'Identificazione Automatica (INT S - 17.1)  **AIS**  ai segnalamenti luminosi circa in:

- a) 40°33.61'N - 008°09.78'E;
- b) 40°50.13'N - 008°23.86'E.

### Carta 7116

Inserire un Sistema d'Identificazione Automatica (INT S - 17.1)  **AIS**  ai segnalamenti luminosi circa in:

- a) 41°18.42'N - 009°20.40'E;
- b) 41°09.29'N - 009°31.40'E.

### Carta 7117

Inserire un Sistema d'Identificazione Automatica (INT S - 17.1)  **AIS**  ai segnalamenti luminosi circa in:

- a) 41°09.29'N - 009°31.40'E;
- b) 40°55.23'N - 009°34.00'E;
- c) 40°55.57'N - 009°44.15'E.

### Carta 7118

Inserire un Sistema d'Identificazione Automatica (INT S - 17.1)  **AIS**  al segnalamento luminoso circa in 40°31.71'N - 009°49.67'E.

### Carta 911 INT3304

Inserire un Sistema d'Identificazione Automatica (INT S - 17.1)  **AIS**  al segnalamento luminoso circa in 40°33.7'N - 008°09.8'E.

### Carta 912 INT3308

Inserire un Sistema d'Identificazione Automatica (INT S - 17.1)  **AIS**  ai segnalamenti luminosi circa in:

- a) 41°18.5'N - 009°20.5'E;
- b) 41°09.4'N - 009°31.5'E;
- c) 40°55.3'N - 009°34.1'E;
- d) 40°55.6'N - 009°44.2'E;
- e) 40°31.8'N - 009°49.7'E.

segue

## SEZIONE B

### Carta 434 INT305

Inserire un Sistema d'Identificazione Automatica (INT S - 17.1) **AIS** ai segnalamenti luminosi circa in:

- a) 41°18.5'N - 009°20.5'E;
- b) 41°09.4'N - 009°31.5'E;
- c) 40°55.3'N - 009°34.1'E;
- d) 40°55.6'N - 009°44.2'E;
- e) 40°31.8'N - 009°49.7'E;
- f) 40°33.7'N - 008°09.8'E;
- g) 40°50.2'N - 008°23.9'E.

### Carta 340 INT301

Inserire un Sistema d'Identificazione Automatica (INT S - 17.1) **AIS** ai segnalamenti luminosi circa in:

- a) 41°18.5'N - 009°20.5'E;
- b) 41°09.4'N - 009°31.5'E;
- c) 40°55.6'N - 009°44.2'E;
- d) 40°31.8'N - 009°49.7'E;
- e) 40°33.7'N - 008°09.8'E;
- f) 40°50.2'N - 008°23.9'E.

### Carta 360 INT300

Inserire un Sistema d'Identificazione Automatica (INT S - 17.1) **AIS** ai segnalamenti luminosi circa in:

- a) 41°09.4'N - 009°31.5'E;
- b) 40°55.6'N - 009°44.2'E;
- c) 40°33.7'N - 008°09.8'E;
- d) 40°50.2'N - 008°23.9'E.

**Carte 41 (2013-15) - 42 (79) - 43 (30) - 48 (50) - 49 (76) - 286 (18) - 289 (58) - 292 (10) - 318 (15) - 322 (43) - 323 (48) - 324 (83) - 325 (75) - 340 INT301 (84) - 360 INT300 (74) - 434 INT305 (193) - 911 INT3304 (34) - 912 INT3308 (52) - 7116 (7) - 7117 (7) - 7118 (5) - 7130 (4) - 7131 (7) - 7346 (2013-7) - 7349 (13) - 7350 (2013-1) - 7352 (2) - 7353 (2013-1) - 7375 (7) - 7380 (9)**

(Scheda 248/2013)

---

## MEDITERRANEO OCCIDENTALE - ITALIA (SARDEGNA)



**20.8** - 16-X-2013

**Sardegna Centro-Meridionale - Sistema d'Identificazione Automatica**

### Carta 296

Inserire un Sistema d'Identificazione Automatica (INT S - 17.1) **AIS** al segnalamento luminoso in 39°03.494'N - 008°28.434'E.

### Carta 316

Inserire un Sistema d'Identificazione Automatica (INT S - 17.1) **AIS** al segnalamento luminoso in 39°55.809'N - 009°42.808'E.

### Carta 311

Inserire un Sistema d'Identificazione Automatica (INT S - 17.1) **AIS** al segnalamento luminoso in 39°11.020'N - 009°08.869'E.

### Carte 315 - 7120 - 7354

Inserire un Sistema d'Identificazione Automatica (INT S - 17.1) **AIS** al segnalamento luminoso circa in 39°55.81'N - 009°42.81'E.

### Carta 299

Inserire un Sistema d'Identificazione Automatica (INT S - 17.1) **AIS** al segnalamento luminoso circa in 39°11.02'N - 009°08.87'E.

segue

## SEZIONE B

### Carte 7123 - 7355

Inserire un Sistema d'Identificazione Automatica (INT S - 17.1) **AIS** al segnalamento luminoso circa in 39°11.06'N - 009°08.85'E.

### Carte 7124 - 7357

Inserire un Sistema d'Identificazione Automatica (INT S - 17.1) **AIS** al segnalamento luminoso circa in 38°52.67'N - 008°50.73'E.

### Carta 7360

Inserire un Sistema d'Identificazione Automatica (INT S - 17.1) **AIS** al segnalamento luminoso circa in 39°03.49'N - 008°28.43'E.

### Carta 298

Inserire un Sistema d'Identificazione Automatica (INT S - 17.1) **AIS** ai segnalamenti luminosi circa in:

- a) 38°52.63'N - 008°50.75'E;
- b) 39°03.46'N - 008°28.46'E.

### Carta 44

Inserire un Sistema d'Identificazione Automatica (INT S - 17.1) **AIS** al segnalamento luminoso circa in 39°55.77'N - 009°42.83'E.

### Carta 45

Inserire un Sistema d'Identificazione Automatica (INT S - 17.1) **AIS** ai segnalamenti luminosi circa in:

- a) 39°11.02'N - 009°08.87'E;
- b) 38°52.63'N - 008°50.75'E.

### Carta 46

Inserire un Sistema d'Identificazione Automatica (INT S - 17.1) **AIS** ai segnalamenti luminosi circa in:

- a) 39°11.06'N - 009°08.85'E;
- b) 38°52.67'N - 008°50.73'E;
- c) 39°03.49'N - 008°28.43'E;
- d) 39°08.85'N - 008°13.42'E.

### Carte 47 - 7126

Inserire un Sistema d'Identificazione Automatica (INT S - 17.1) **AIS** ai segnalamenti luminosi circa in:

- a) 39°03.49'N - 008°28.43'E;
- b) 39°08.85'N - 008°13.42'E.

### Carta 911 INT3304

Inserire un Sistema d'Identificazione Automatica (INT S - 17.1) **AIS** ai segnalamenti luminosi circa in:

- a) 39°11.1'N - 009°08.9'E;
- b) 38°52.7'N - 008°50.8'E;
- c) 39°03.6'N - 008°28.5'E;
- d) 39°08.9'N - 008°13.5'E.

### Carta 912 INT3308

Inserire un Sistema d'Identificazione Automatica (INT S - 17.1) **AIS** al segnalamento luminoso circa in 39°55.9'N - 009°42.9'E.

### Carta 949 INT3306

Inserire un Sistema d'Identificazione Automatica (INT S - 17.1) **AIS** ai segnalamenti luminosi circa in:

- a) 39°55.9'N - 009°42.9'E;
- b) 39°11.1'N - 009°08.9'E;
- c) 38°52.7'N - 008°50.8'E.

segue

## SEZIONE B

### Carta 434 INT305

Inserire un Sistema d'Identificazione Automatica (INT S - 17.1) **AIS** ai segnalamenti luminosi circa in:

- a) 39°55.9'N - 009°42.9'E;
- b) 39°11.1'N - 009°08.9'E;
- c) 38°52.7'N - 008°50.8'E;
- d) 39°03.6'N - 008°28.5'E;
- e) 39°08.9'N - 008°13.5'E.

### Carta 340 INT301

Inserire un Sistema d'Identificazione Automatica (INT S - 17.1) **AIS** ai segnalamenti luminosi circa in:

- a) 39°55.9'N - 009°42.9'E;
- b) 39°11.1'N - 009°08.9'E;
- c) 38°52.7'N - 008°50.8'E;
- d) 39°08.9'N - 008°13.5'E.

### Carta 360 INT300

Inserire un Sistema d'Identificazione Automatica (INT S - 17.1) **AIS** ai segnalamenti luminosi circa in:

- a) 39°55.9'N - 009°42.9'E;
- b) 39°08.9'N - 008°13.5'E.

**Carte 44 (20) - 45 (41) - 46 (3) - 47 (3) - 296 (2013-2) - 298 (23) - 299 (23) - 311 (33) - 315 (2013-4) - 316 (2013-7) - 340 INT301 (85) - 360 INT300 (75) - 434 INT305 (194) - 911 INT3304 (35) - 912 INT3308 (53) - 949 INT3306 (2013-18) - 7120 (2013-2) - 7123 (2013-1) - 7124 (2013-1) - 7126 (2) - 7354 (2013-4) - 7355 (7) - 7357 (5) - 7360 (4)**

(Scheda 248/2013)

---

### MAR TIRRENO - ITALIA (SARDEGNA)



20.9 - 16-X-2013

**Cagliari - Talloncino**

Inserire il talloncino allegato nella parte corrispondente della carta.

**Avvertenze: le rappresentazioni grafiche ottenute da stampanti non professionali possono facilmente risultare distorte o deformate rispetto alle dimensioni originali; si raccomanda di verificare le quote confrontandole con quelle indicate ai margini.**

Carta 311 (34)

(Scheda 910/2012)

---

### MAR TIRRENO - ITALIA



20.10 - 16-X-2013

**Civitavecchia - Fanale - Legenda**

**Carta 76 INT3370**

Modificare in **(exting)** la legenda "temp" associata al fanale in 42°06.386'N - 011°45.790'E.

**Carte 123 - 7021 - 7339 - 7340**

Modificare in **(exting)** la legenda "temp" associata al fanale circa in 42°06.39'N - 011°45.79'E.

**Carta 6**

Modificare in **(exting)** la legenda "temp" associata al fanale circa in 42°06.35'N - 011°45.80'E.

**Carte 6 (77) - 76 INT3370 (12) - 123 (6) - 7021 (2013-1) - 7339 (2) - 7340 (3)**

(Scheda 1622/2013)

## SEZIONE B

### MAR TIRRENO - ITALIA



20.11 - 16-X-2013

**Litorale Laziale - Porticciolo - Porto peschereccio**

**Carta 75**

**RIQUADRO FIUMICINO**

1) Inserire un simbolo di porticciolo (INT U - 1.1) in 41°46.160'N - 012°13.550'E.

2) Inserire un simbolo di porto peschereccio (INT F - 10) in 41°46.220'N - 012°13.550'E.

**RIQUADRO S. FELICE CIRCEO**

Inserire un simbolo di porticciolo (INT U - 1.1) e porto peschereccio (INT F - 10) in 41°13.475'N - 013°05.650'E.

**RIQUADRO S. MARINELLA**

Inserire un simbolo di porticciolo (INT U - 1.1) e porto peschereccio (INT F - 10) in 42°02.070'N - 011°52.350'E.

**Carte 75 (21)**

(Scheda 2558/2013)

---

### MAR TIRRENO - ITALIA



20.12 - 16-X-2013

**Ischia - Riserva marina**

Inserire un tratto di limite NW di riserva marina (INT N - 2.2) congiungente i punti:

a) 40°45.23'N - 013°50.41'E, limite esistente;

b) 40°45.31'N - 013°50.62'E, limite esistente.

**Carta 129 (90)**

(Scheda 2563/2013)

---

### MAR TIRRENO - ITALIA



20.13 - 16-X-2013

**Salerno - Avvertenze**

1) Modificare le "AVVERTENZE" come di seguito:

#### 1 Accuratezza della carta

**Tenuto conto dei metodi di rilevamento utilizzati, differenti dagli attuali standard idrografici, alcuni elementi/dettagli potrebbero non essere rappresentati o essere posizionati in modo non compatibile con le attuali accuratezze di posizionamento. Prestare particolare attenzione qualora si navighi sia sotto costa, sia in prossimità di pericoli sia di opere emerse/sommerse anche utilizzando sistemi di posizionamento satellitare (GNSS).**

#### 2 Regolamentazioni

**Per le regolamentazioni ed i divieti del Circondario Marittimo di Salerno relativi ai cavi, alle condutture sottomarine, alle zone di fonda, all'esercizio della pesca a strascico ed agli impianti di acquacoltura ed itticoltura, consultare il Portolano.**

#### 3 Litorale di Salerno

**Sono intervenuti sostanziali mutamenti rispetto a quanto rappresentato su questa carta a seguito della realizzazione di scogliere emerse e sommerse antistante il lungomare di Salerno. E' in corso un aggiornamento grafico.**

2) Cancellare la legenda "Vedi Avvertenza" centrata circa in 40°38.72'N - 014°44.85'E.

3) Modificare in **v.Avv. 3** le legende "v.Avv." presenti all'interno dei limiti marittimi centrati circa in:

a) 40°39.85'N - 014°47.50'E;

b) 40°39.38'N - 014°48.10'E.

**Carta 132 (30)**

(Scheda 2574/2013)

## SEZIONE B

### MAR TIRRENO - ITALIA (SICILIA)



20.14 - 16-X-2013

#### Trapani - Zona regolamentata

1) Cancellare il tratto di zona regolamentata compresa tra i punti:

- a) 38°01.229'N - 012°29.765'E, costa;
- b) 38°01.620'N - 012°29.353'E, limite N carta.

2) Cancellare i simboli di vietati ancoraggio e pesca centrati in:

- a) 38°01.400'N - 012°29.965'E;
- b) 38°01.588'N - 012°30.268'E.

Carta 257 (2013-18)

(Scheda 3572/1993)

---

### MAR TIRRENO - ITALIA (SICILIA)



20.15 - 16-X-2013

#### Levanzo - Talloncino

Inserire il talloncino allegato centrato in 37°59.69'N - 012°21.84'E.

**Avvertenze: le rappresentazioni grafiche ottenute da stampanti non professionali possono facilmente risultare distorte o deformate rispetto alle dimensioni originali; si raccomanda di verificare le quote confrontandole con quelle indicate ai margini.**

Carta 260 (59)

(Scheda 2362/2013)

---

### MARE IONIO - ITALIA (SICILIA)



20.16 - 16-X-2013

#### Marzamemi - Relitti - Fondo sporco - Legenda

##### Carta 20

1) Cancellare la zona regolamentata circolare centrata circa in 36°45.03'N - 015°07.33'E e le legende "Historic Wk" e "v.Port. - see Sailing Directions" ad essa associata.

2) Inserire un relitto (INT K - 28) in:

- a) 36°47.10'N - 015°06.07'E;
- b) 36°44.90'N - 015°06.70'E.

3) Inserire un fondo sporco (INT K - 31) in 36°46.00'N - 015°07.00'E.

4) Inserire un relitto (INT K - 28) in:

- a) 36°41.31'N - 015°08.28'E;
- b) 36°45.00'N - 015°07.03'E.

5) Inserire la legenda **Historic Wk** ai relitti in 4).

##### Carta 21

1) Inserire un relitto (INT K - 28) in:

- a) 36°47.17'N - 015°06.11'E;
- b) 36°44.97'N - 015°06.74'E.

2) Inserire un fondo sporco (INT K - 31) in 36°46.07'N - 015°07.04'E.

3) Inserire un relitto (INT K - 28) in:

- a) 36°41.38'N - 015°08.32'E;
- b) 36°45.07'N - 015°07.07'E.

4) Inserire la legenda **Historic Wk** ai relitti in 3).

segue

## SEZIONE B

### Carta 7062

1) Cancellare la zona regolamentata circolare centrata circa in 36°45.03'N - 015°07.33'E e le legende "Relitto storico" e "v.Port." ad essa associata.

2) Inserire un relitto (INT K - 28) in:

- a) 36°47.10'N - 015°06.07'E;
- b) 36°44.90'N - 015°06.70'E.

3) Inserire un fondo sporco (INT K - 31) in 36°46.00'N - 015°07.00'E.

4) Inserire un relitto (INT K - 28) in:

- a) 36°41.31'N - 015°08.28'E;
- b) 36°45.00'N - 015°07.03'E.

5) Inserire la legenda **Historic Wk** ai relitti in 4).

**Carte 20 (45) - 21 (34) - 7062 (4)**

(Scheda 2480/2013)

---

### MARE IONIO - ITALIA



**20.17** - 16-X-2013

**Gallipoli - Fanale**

Modificare in **F.R.6m3M** le caratteristiche del fanale in 40°03.176'N - 017°58.789'E.

**Carta 149 (2013-6)**

(Scheda 2544/2013)

---

### MARE ADRIATICO - ITALIA



**20.18** - 16-X-2013

**Venezia Lido - Avvertenze**

1) Modificare le "AVVERTENZE" come di seguito:

#### 1 Maree

**La marea può essere fortemente influenzata da vento e pressione, i quali potrebbero far scendere il livello del mare sensibilmente sotto il Livello di Riferimento Scandagli e quindi far riscontrare dei fondali inferiori a quelli riportati sulla carta.**

#### 2 Lavori in corso (Mose)

**Nelle zone relative ai porti di Chioggia, Malamocco e Lido sono in corso i lavori per la realizzazione delle opere per la regolazione dei flussi di marea (Mose). Consultare le carte a scala maggiore ed il Portolano.**

2) Inserire la legenda **v. Avv. 2** centrata in:

- a) 45°24.70'N - 012°26.35'E;
- b) 45°19.45'N - 012°20.45'E;
- c) 45°13.50'N - 012°19.54'E.

**Carta 38 (96)**

(Scheda 2595/2013)

---

### MEDITERRANEO ORIENTALE - CIPRO

**20.19** - 16-X-2013

**Cipro - Boe**

Cancellare la boa, le relative caratteristiche e la legenda "ODAS" circa in:

- a) 33°42.0'N - 032°08.0'E;
- b) 33°33.5'N - 031°55.1'E.

(Brest Avv. n° 13.39.118)

**Carte 350 INT302 (68) - 439 INT308 (74)**

(Scheda 2466/2013)

## SEZIONE B

---

### B2 - AVVISI PER I PORTOLANI

---

#### MAR TIRRENO - ITALIA



20.20 - 16-X-2013

**Terracina - Canale Canneto - Divieto**

**Sostituire le righe 36 ÷ 40 con:**

«**Divieto** - Presso la foce del Canale Canneto, per la presenza di una barra sabbiosa, è interdetta la navigazione nella zona di mare centrata in 41°17'49.42"N - 013°16'52.26"E (WGS84).».

**Portolano P4, ed. 2007, pag. 28**

(Scheda 2240/2013)

---

#### MAR LIGURE - ITALIA



20.21 - 16-X-2013

**Isola di Capri - Campo boe**

**Inserire dopo la riga 10:**

«**Campo boe** - Nello specchio acqueo antistante la località Grotta Azzurra dell'Isola di Capri, è posizionato un campo boe stagionale (da aprile ad ottobre), assoggettato al compendio commerciale del ristorante "Il Riccio", per l'ormeggio di imbarcazioni e piccoli natanti da diporto, delimitato dai seguenti punti:

- a) 40°33'40".6 N - 014°12'16".0 E;
- b) 40°33'42".1 N - 014°12'11".6 E;
- c) 40°33'45".2 N - 014°12'12".9 E;
- d) 40°33'41".7 N - 014°12'16".0 E.

Il campo boe è segnalato da due boe luminose gialle.».

**Portolano P4, ed. 2007, pag. 152**

(Scheda 2549/2013)

---

#### MAR TIRRENO - ITALIA



20.22 - 16-X-2013

**Isola di Capri - Frane**

**Inserire dopo la riga 12:**

«**Frane** - Per il pericolo di frane lo specchio acqueo prospiciente la Grotta del Marinaio, ampio 50 m dal piede del costone e per un fronte lineare di 100 m a partire dal lato di ponente della grotta, sono **vietati** la balneazione, la navigazione, la sosta, nonché lo svolgimento di ogni altra attività di superficie e/o subacquea.».

**Portolano P4, ed. 2007, pag. 153**

(Scheda 2503/2013)

---

#### MARE IONIO - ITALIA



20.23 - 16-X-2013

**Taranto - Ostacoli**

**Sostituire la riga 6 con:**

«Buffoluto, riservati alla Marina Militare. La riva è banchinata per un lungo tratto. Nello specchio acqueo adiacente Buffoluto sono presenti delle boe allineate con catenaria con funzione di ostruzione.».

**Portolano P5, ed. 2007, pag. 210**

(Scheda 2487/2013)



## SEZIONE B

### MAR TIRRENO - ITALIA (SICILIA)



20.24 - 16-X-2013

#### Isola di Levanzo - Sito archeologico

##### Sostituire le righe 14 ÷ 16 con:

«**Sito archeologico** - Nel tratto di mare adiacente Cala Minnola esiste una zona, riportata sulle carte, vietata alla navigazione, alla sosta, all'ancoraggio, alla pesca comunque esercitata, a qualsiasi tipo di attività subacquea, all'asportazione di reperti e ad ogni altra attività che possa causare danneggiamenti al sito.

L'area è segnalata da due boe luminose gialle con miraglio ad X.».

Portolano P6, ed. 2007, pag. 129

(Scheda 2362/2013)

(Sostituisce gli AA.NN. 17.39/2013, 19.20/2013).

---

### MAR TIRRENO - ITALIA (SICILIA)



20.25 - 16-X-2013

#### Isola Lipari - Pianetto

Al presente fascicolo AA.NN. è allegato il pianetto di "Lipari Marina Corta - Porto" in sostituzione di quello esistente.

Portolano P6, ed. 2007, pag. 192

(Scheda 2750/2012)

---

### MARE ADRIATICO - ITALIA



20.26 - 16-X-2013

#### Marina del Gargano - Informazioni portuali

##### Inserire dopo la riga 2:

«**Marina del Gargano** – Porto turistico privato di Manfredonia, è ubicato a S del porto commerciale; parzialmente terminato, **sono vietati**:

- il transito nelle aree di cantiere;
- l'ancoraggio nello specchio acqueo antistante l'ingresso del porto, ad una distanza inferiore a 300 m dalle ostruzioni.

Le unità dirette all'ormeggio devono utilizzare per l'ingresso il corridoio delimitato da appositi segnalamenti galleggianti.

Durante le manovre di entrata/uscita dal porto, nonché per gli spostamenti nel bacino portuale, bisogna:

- contattare preventivamente la torre di controllo (VHF CH 74);
- tenere la propria dritta in caso di rotte opposte con altre unità; in ogni caso, tutte le manovre, in particolare quelle di ingresso/uscita dal porto, devono essere effettuate in accordo con il vigente "Regolamento internazionale per prevenire gli abbordi in mare" (COLREG 72);
- mantenere una velocità non superiore a 3 nodi;
- raggiungere mediante la rotta più breve il punto di ormeggio assegnato;
- utilizzare la propulsione meccanica, per un raggio di 200 m dall'imboccatura del porto;
- per le unità aventi unica propulsione a vela, avvalersi del servizio del mezzo a motore, messo a disposizione dell'ente gestore, per le manovre di ingresso e uscita dal porto

**Servizi portuali** – Il marina può ospitare imbarcazioni fino a 60 m; le operazioni di bunkeraggio avvengono presso il pontile galleggiante radicato al molo di sopraflutto; al transito è riservato il 10% dei posti; i mezzi di servizio del porto sono ormeggiati in testata del molo di sottoflutto.».

Portolano P7, ed. 2008, pag. 102

(Scheda 1812/2013)

(Sostituisce l'A.N. 15.24/2013).

## SEZIONE B

### MARE ADRIATICO - ITALIA



20.27 - 16-X-2013

#### Marina del Gargano - informazioni portuali

Al presente fascicolo è allegato il nuovo pianetto di "Marina del Gargano – porto turistico" da inserire tra le pagg. 102 – 103.

Portolano P7, ed. 2008, pag. 102

(Scheda 1812/2013)

---

### MARE ADRIATICO - ITALIA



20.28 - 16-X-2013

#### Marina del Gargano - Indice dei pianetti

Inserire dopo la riga 10:

«Marina del Gargano, porto turistico ..... pag. 102»

Portolano P7, ed. 2008, pag. 197

(Scheda 1812/2013)

---

### MARE ADRIATICO - ITALIA



20.29 - 16-X-2013

#### Pescara - Informazioni portuali

Sostituire le righe 1 ÷ 12 con:

«**Pericoli** - Per effetto dell'insabbiamento, per un raggio di 0,1 M intorno all'estremità del Molo Guardiano Nord, la batimetria dello specchio acqueo risulta ridotta ad 1m; le unità in transito prestino la massima attenzione.

In attesa che vengano ripristinate, con le operazioni di dragaggio, tuttora in corso, le condizioni di navigabilità in tutto il bacino portuale, all'interno dello specchio acqueo della darsena commerciale e nel porto-canale, sino all'altezza della congiungente "rotonda stradale di via Paolucci (a N) - edificio capitaneria di Porto (a S)", il transito e la navigazione sono consentiti a tutte le unità aventi pescaggio massimo non superiore a 3,70 m.

L'utilizzo degli accosti presenti nella darsena commerciale, da parte del naviglio mercantile, **resta interdetto** sino al termine delle operazioni di dragaggio.

I Comandanti delle unità in ingresso ed uscita dal porto devono valutare, secondo i canoni dell'arte marinaresca, in relazione alla situazione batimetrica ed alla larghezza del canale, al pescaggio, alle caratteristiche dimensionali, evolutive e di manovra della propria unità, alle condizioni meteomarine in atto e previste se impegnare il canale stesso. In caso valutino che tale manovra possa compromettere la sicurezza dell'unità, dovranno dirigere verso altri porti o per l'ancoraggio in rada, se in ingresso; se destinati all'uscita, dovranno attendere all'ormeggio il manifestarsi delle condizioni di sicurezza necessarie all'effettuazione della manovra.

**Accesso al porto** - Le unità in ingresso o in uscita dal porto devono percorrere un canale realizzato tra l'imboccatura di SE ed i due moli guardiani interni. Il canale è segnalato provvisoriamente da due boe luminose laterali dritte, intervallate con sei gavitelli diurni gialli, e da due boe luminose laterali sinistre, intervallate da sei gavitelli diurni gialli. Le boe vengono spostate con il progredire dei dragaggi e cambia conseguentemente l'assetto del canale.

All'interno del canale (larghezza compresa tra i 120 m ed i 40 m) è consentita la navigazione solo in condizioni meteomarine favorevoli.

Per maggiori dettagli consultare l'Autorità Marittima.».

Portolano P7, ed. 2008, pag. 156

(Scheda 2576/2013)

(Sostituisce l'A.N. 12.29/2013).

## SEZIONE B

### MARE ADRIATICO - ITALIA



20.30 - 16-X-2013

#### Pescara - Informazioni portuali

##### Sostituire le righe 14 ÷ 28 con:

«**Porto Canale di Pescara** - È costituito dal banchinamento della foce del Fiume Pescara e dal prolungamento in mare con due moli guardiani (N e S) paralleli, lunghi circa 400 m, distanti tra loro 44 m e segnalati in testata da **fanali**.

L'imboccatura del Porto Canale è protetta dalla **diga foranea Raffaele Paolucci**, curvilinea, lunga complessivamente 750 m, le cui estremità sono segnalate da **fanali** e dal **Nuovo Molo di Levante**, orientato circa per NW, radicato alla Diga Foranea del porto turistico e segnalato da un **fanale** rosso in testata.

Le due sponde del fiume **Pescara**, nel loro tratto terminale, sono unite da un ponte ciclopedonale che raggiunge un'altezza tale da consentire il passaggio ad unità con altezza massima, compresa alberatura e/o sovrastrutture, fino a **14,5 m** dalla linea di galleggiamento.

**Pilotaggio** - Per tutte le navi soggette ad obbligo di pilotaggio, il servizio deve essere effettuato nella zona di mare delimitata dall'arco di circonferenza di raggio 1,5 M e centro sul fanale rosso in testata al Nuovo Molo di Levante.

**Rimorchiatori** - Il porto dispone di un rimorchiatore da 800 HP.».

Portolano P7, ed. 2008, pag. 156

(Scheda 2576/2013)

---

### B3 - AVVISI PER I RADIOSERVIZI

---

Negativo.

## SEZIONE B

### B4 - AVVISI DI CARATTERE GENERALE

#### MAR MEDITERRANEO

● (G)

20.31 - 16-X-2013

**Ricerche Idrocarburi - Piattaforme Mobili**

Riferimento: A.N. (G) n. 12 della Premessa agli Avvisi ai Naviganti 2013

Sono in neretto le piattaforme che hanno cambiato posizione rispetto all'avviso precedente.

1) **Mediterranean Sea S/SE.**

Unknown	31°24.1'N - 030°02.0'E
Unknown	31°24.5'N - 030°04.2'E
Sneferu	31°26.2'N - 032°58.0'E
P. Fouad	31°30.9'N - 032°31.6'E
Atwood Aurora	31°36.3'N - 030°04.7'E
Karous	31°37.8'N - 032°14.1'E
Mari-B	31°44.9'N - 034°18.3'E
Maersk Gardein	31°46.0'N - 030°34.5'E
JP Bussel	31°46.1'N - 031°20.6'E
Senefru	31°48.9'N - 030°56.1'E
Rosetta 1	31°50.8'N - 030°31.2'E
Ocean Lexington	31°53.2'N - 031°53.4'E
El Qaher-1	31°54.3'N - 031°54.0'E
El Qaher-2	31°54.3'N - 031°54.0'E
Key Singapore	31°55.2'N - 031°51.2'E
Adryatic 4	31°55.5'N - 032°31.3'E
<b>Scarabeo 4</b>	<b>31°55.6'N - 032°03.5'E</b>
Unknown	31°56.7'N - 031°09.2'E
Ocean Endeavor	32°08.4'N - 031°01.8'E
Discoverer Americas	32°15.5'N - 028°38.7'E
Pride North America	33°00.3'N - 033°43.3'E
Noble Homer Ferrington	33°01.1'N - 033°44.5'E
Estruc. Didon	33°47.9'N - 011°53.5'E
Pride Sea Explorer	34°17.6'N - 011°48.4'E
Sea Explorer	34°22.5'N - 011°32.0'E
7 November	34°23.0'N - 012°15.0'E
Isis	34°34.1'N - 012°31.6'E
Sedco Express	35°47.5'N - 014°30.0'E
Atwood Southern Cross	35°47.9'N - 014°28.7'E

2) **Adriatic Sea-Ionian Sea.**

Unknown	40°50.0'N - 018°17.0'E
Key Manhattan	42°56.1'N - 014°14.5'E
Bonaccia	43°36.0'N - 014°21.2'E
Steward	44°12.8'N - 014°46.6'E
Morena I	44°13.6'N - 012°29.0'E
Annabella	44°13.7'N - 013°04.4'E
Ika-A	44°21.5'N - 013°29.3'E
Ida-B	44°26.8'N - 013°28.8'E
Armida 1	44°28.5'N - 012°27.2'E
Unknown	44°30.0'N - 013°00.0'E
Irina	44°31.7'N - 013°22.8'E
Ivana B	44°41.2'N - 013°13.1'E
Vesna	44°41.2'N - 013°19.1'E
Ivana E	44°44.7'N - 013°14.8'E
Izabela South	44°57.5'N - 013°09.1'E
Ocean King	44°58.5'N - 013°08.0'E
Izabela North	44°58.8'N - 013°07.8'E

segue

## SEZIONE B

### 3) Azov Sea-Black Sea.

Deepwater Champion	43°52.1'N - 030°45.6'E
Unknown	44°03.4'N - 030°09.3'E
Unknown	44°31.6'N - 029°32.9'E
Prometeu	44°32.6'N - 030°41.2'E
Unknown	44°32.7'N - 029°26.8'E
Tavrida	45°15.3'N - 031°40.3'E
Sivash	45°15.5'N - 031°40.4'E
Unknown	45°15.5'N - 031°49.2'E
Ukraine	45°21.3'N - 030°54.2'E
B-312	45°22.4'N - 030°55.3'E
Number 11	45°40.5'N - 031°41.1'E
Number 10	45°42.7'N - 031°51.5'E
Geolog-1	46°31.8'N - 037°01.0'E

Ulteriori varianti saranno radiodiffuse dal servizio NAVAREA III e, per le coste italiane, anche dalle stazioni costiere italiane (vedere Radioservizi per la Navigazione - Parte I - Capitolo VII)

**Premessa agli Avvisi ai Naviganti e Avvisi di carattere generale I.I.3146, ed. 2013**

(Scheda 2596/2013)

(Sostituisce l'A.N. 19.22/2013).

---

### MAR TIRRENO - ITALIA (SARDEGNA)

● (G)

20.32 - 16-X-2013

**Paraggi di Punta Frailis - Ordigni esplosivi**

**Inserire prima del paragrafo 10.:**

«9a. Paraggi di Punta Frailis

Per la presenza di un proietto sono vietati la navigazione, l'ancoraggio e qualsivoglia altra attività nell'area di raggio 150 m centrata in 39°49'36.10"N - 009°48'38.89"E (WGS84).».

**Premessa agli Avvisi ai Naviganti e Avvisi di carattere generale I.I.3146, ed. 2013, pag. 33**

(Scheda 2343/2013)

---

### MAR TIRRENO - ITALIA (SARDEGNA)

● (G)

20.33 - 16-X-2013

**Capo S. Lorenzo - Ordigni esplosivi**

**Inserire nel paragrafo 11. dopo la riga 10:**

«7) Per la presenza di un proietto sono vietati la navigazione, l'ancoraggio e qualsivoglia altra attività nell'area di raggio 150 m centrata in 39°30'56.25"N - 009°39'21.73"E (WGS84).».

**Premessa agli Avvisi ai Naviganti e Avvisi di carattere generale I.I.3146, ed. 2013, pag. 34**

(Scheda 2310/2013)

---

### MARE ADRIATICO - ITALIA

● (G)

20.34 - 16-X-2013

**Brindisi - Poligono di tiro**

**Sostituire i limiti del poligono Brindisi - Capo Torre Cavallo con i seguenti:**

«  
40° 38' 40" N - 018° 01' 12" E  
40° 39'.869 N - 018° 03'.669 E  
40° 39' 02" N - 018° 04' 24" E  
40° 37' 51" N - 018° 04' 27" E  
40° 36' 39" N - 018° 03' 22" E  
40° 38' 08" N - 018° 01' 12" E  
40° 38' 40" N - 018° 01' 12" E  
».

**Premessa agli Avvisi ai Naviganti e Avvisi di carattere generale I.I.3146, ed. 2013, pag. 66**

(Scheda 2535/2013)

## SEZIONE B

---

### B5 - AVVISI PER I CATALOGHI

---

20.35 - 16-X-2013

Idrogr.	Pagina	Numero	Titolo	Scala 1:	Edizione	Formato
Extra	73	7419	Baia di Milazzo	30.000	Agosto 2013	CKO
			<i>Nuova edizione. Sostituisce l'edizione precedente</i>			
Extra	73	7420	Penisola di Milazzo	30.000	Agosto 2013	CKV
			<i>Nuova edizione. Sostituisce l'edizione precedente</i>			

NOTA: il presente avviso ripete l'A.N. 19.24/2013 che è stato erroneamente attribuito al Catalogo I.I.3002.

**Catalogo I.I.3001, ed. 2013 (44)**

(Scheda 2401/2013)

20.36 - 16-X-2013

Idrogr.	Pagina	Numero	Titolo	Scala 1:	Edizione	Formato
Extra	57	7313	Da Marinella a Marina di Massa	30.000	Ottobre 2013	CKV
			<i>Nuova edizione. Sostituisce l'edizione precedente</i>			

**Catalogo I.I.3001, ed. 2013 (45)**

(Scheda 2583/2013)

**SEZIONE B**

**B6 - AVVISI PER ELENCO FARI**

20.37 - 16-X-2013

A pagina XI dell'Elenco Fari e Segnali da Nebbia I.I. 3134 ed. 2012 al termine della voce "Colonna 4 – Caratteristica della luce e del segnale da nebbia" dopo le parole "...segnalamenti da nebbia." inserire il seguente capoverso:

"Il numero che precede la caratteristica luminosa indica il numero di segnalamenti presenti nella stessa posizione o comunque sulla stessa struttura aventi le stesse caratteristiche (es. 4 Mo(U) W 15s) oppure lo stesso tipo, ma con colore diverso (es. 2 F.GR (vert))."

1000 E0940	<b>Isola Razzoli</b> , punta NW	41 18.4 9 20.4	<b>FI WR 2.5s</b>	77	<b>W 19</b> <b>R 15</b>	T di pietra 12	<b>0.1 - 2.4</b> <b>022 W 092 R 137 W 237 R 320</b> <b>IRA W 17; R 13M</b> <b>Racon: Mo(M) 30s 6M</b> <b>AIS MMSI 992471125</b>	20.37 2013
								(Scheda 248/2013)
1146 E1002	<b>CAPO FERRO</b> - Estr N (AERO M)	41 09.3 9 31.4	<b>FI(3) W 15s</b>	52	<b>24</b>	Tci/Ed(2p) bianco 18	<b>0.3 - 2.7 - 0.3 - 2.7 - 0.3 - 8.7</b> <b>IRA 18M</b> <b>AIS MMSI 992471126</b>	20.37 2013
								(Scheda 248/2013)
1170 E1014	<b>OLBIA</b> - Isola Bocca	40 55.2 9 34.0	<b>LFI W 5s</b>	24	<b>15</b>	T/Ed(2p) bianco 22	<b>2 - 3</b> <b>VIS 180 - 264 (84)</b> <b>IRA 11M</b> <b>AIS MMSI 992471127</b>	20.37 2013
								(Scheda 248/2013)
1226 E1028	<b>ISOLA TAVOLARA</b> - Punta Timone	40 55.6 9 44.1	<b>LFI(2) W 10s</b>	72	<b>15</b>	T poligonale bianca 7	<b>2 - 2 - 2 - 4</b> <b>Occul ad W del Rlv 341</b> <b>IRA 12M</b> <b>AIS MMSI 992471129</b>	20.37 2013
								(Scheda 248/2013)
1230 E1030	<b>Capo Comino</b>	40 31.7 9 49.7	<b>FI W 5s</b>	26	<b>15</b>	T/Ed bianco 20	<b>1 - 4</b> <b>Occul da 010 alla costa</b> <b>IRA 11M</b> <b>AIS MMSI 992471130</b>	20.37 2013
								(Scheda 248/2013)
1246 E1032	<b>Capo Bellavista</b>	39 55.8 9 42.8	<b>FI(2) W 10s</b>	165	<b>26</b>	Ed fsc bianche e nere 19	<b>0.2 - 2.3 - 0.2 - 7.3</b> <b>IRA 18M</b> <b>AIS MMSI 992471131</b>	20.37 2013
								(Scheda 248/2013)
1270 E1054	<b>Capo Sant'Elia</b>	39 11.1 9 08.8	<b>FI(2) W 10s</b>	70	<b>21</b>	Tci-Ed(2p) fsc bianche e nere 21	<b>0.2 - 3.1 - 0.2 - 6.5</b> <b>IRA 18M</b> <b>AIS MMSI 992471132</b> <b>Circa 0.55M a N, su pil.ne, FOA</b>	20.37 2013
								(Scheda 248/2013)

**SEZIONE B**

<b>1310</b> E1072	<b>Capo Spartivento</b>	38 52.7 8 50.7	<b>FI(3) W 15s</b>	81	22	T/Ed(2p) rosso 19	<b>0.2 - 3.5 - 0.2 - 3.5 - 0.2 - 7.4</b> VIS 240 - 085 (205); 093 - 094 (1) <b>IRA 18M</b> AIS MMSI 992471133	20.37 2013	
(Scheda 248/2013)									
<b>PORTO PONTE ROMANO</b>									
<b>1315</b> E1080	<b>- Costa a NE del porto</b>	39 03.5 8 28.4	<b>FI W 5s</b>	23	15	T/Ed(2p) bianchi 22	<b>1 - 4</b> <b>IRA 11M</b> AIS MMSI 992471134	20.37 2013	
(Scheda 248/2013)									
<b>1384</b> E1090	<b>Capo Sandalo (AERO M)</b>	39 08.8 8 13.4	<b>FI(4) W 20s</b>	134	24	Tci/Ed(2p) 30	<b>0.2 - 2.3 - 0.2 - 2.3 - 0.2 - 2.3 - 0.2 -</b> 12.3 VIS 322 - 191 (229); 311 - 322 (11) solamente nel Canale di S.Pietro <b>IRA 18M</b> AIS MMSI 992471135	20.37 2013	
(Scheda 248/2013)									
<b>CAPO CACCIA</b>									
<b>1418</b> E1124	<b>- Faro</b>	40 33.6 8 09.8	<b>FI W 5s</b>	186	24	T/Ed(3p) bianco 24	<b>0.2 - 4.8</b> <b>IRA 18M</b> AIS MMSI 992471128	20.37 2013	
(Scheda 248/2013)									
<b>PORTO TORRES</b>									
<b>1437</b> E1138	<b>- Ad W dell'abitato</b>	40 50.2 8 23.8	<b>LFI(2) W 10s</b>	45	16	T.ta/Ed(2p) bianco 20	<b>2 - 2 - 2 - 4</b> <b>IRA 12M</b> AIS MMSI 992471136	20.37 2013	
(Scheda 248/2013)									
<b>CAMOGLI</b>									
<b>1673</b> E1238	<b>- Pennello interno, estr</b>	44 21.1 9 09.1	<b>FI G 5s</b>	6	3	PI verde 4	<b>1 - 4</b>	20.37 2013	
(Scheda 2530/2013)									
<b>LIVORNO</b>									
<b>1912</b> E1375	<b>- Canale di accesso per la bocca S, limite levante</b> -- Meda elastica	43 32.4 10 17.6	<b>FI G 3s</b>	5	4	Laterale dritta ↑	<b>1 - 2</b> ⋈	20.37 2013	
(Scheda 2473/2013)									
<b>1913</b> E1375.3	-- Meda elastica	43 32.7 10 17.6	<b>FI G 3s</b>	5	3	Laterale dritta ↑	<b>0.3 - 2.7</b> ⋈	20.37 2013	
(Scheda 2473/2013)									
<b>1914</b> E1375.6	-- Meda elastica	43 32.8 10 17.5	<b>FI G 3s</b>	5	3	Laterale dritta ↑	<b>0.3 - 2.7</b> ⋈	20.37 2013	
(Scheda 2473/2013)									
<b>ISOLA LEVANZO</b>									
<b>3120.4</b>	<b>- Cala Minnola</b> -- Boa "A"	37 59.3 12 21.2	<b>FI Y 4s</b>	3	3	<i>Ad asta segnale speciale</i> ⋈	<b>1 - 3</b> Segnala un sito archeologico <b>P</b>	20.37 2013	
(Scheda 2548/2013)									



**SEZIONE B**

<b>3120.44</b>	-- <i>Boa "B"</i>	37 59.4 <i>FI Y 4s</i> 12 21.3	3	3	<i>Ad asta segnale speciale</i> ⊗	1 - 3 Segnala un sito archeologico <b>P</b>	20.37 2013
							(Scheda 2548/2013)
<b>CORIGLIANO CALABRO</b>							
<b>3428</b>	- Fanale d'ingresso	39 40.1 <i>Dir F WRG</i> 16 31.6	20	7	<i>Tr trp fsc bianche e nere</i>	<b>P</b> (T): Spento	20.37 2013
							(Scheda 2492/2013)
<b>3429.2</b> E2130.2	- Ingresso bacino di evoluzione -- Molo S, estr	39 40.3 <i>FI R 3s</i> 16 31.7	9	5	<i>PI rosso</i>	1 - 2 <b>P</b>	20.37 2013
							(Scheda 2492/2013)
<b>3429.3</b> E2130.3	-- Molo N, estr	39 40.4 <i>FI G 3s</i> 16 31.7	9	5	<i>PI verde</i>	1 - 2 <b>P</b>	20.37 2013
							(Scheda 2492/2013)
<b>3429.4</b> E2130.4	- Ingresso darsena -- Molo S, estr N (interna)	39 40.0 <i>F R</i> 16 31.5	6	3	<i>PI rosso</i>	<b>P</b>	20.37 2013
							(Scheda 2492/2013)
<b>3429.44</b>	-- A dritta entrando, molo, estr	39 40.0 <i>F G</i> 16 31.5	6	3	<i>PI verde</i>	<b>P</b>	20.37 2013
							(Scheda 2492/2013)
<b>3429.5</b> E2130.42	- Darsena N.1 -- Banchina N.4, spigolo N	39 39.8 <i>2 F GR (vert)</i> 16 31.5	8 6	3	<i>PI fsc verdi e rosse</i>	Prov <b>P</b> (T): <b>F G</b>	20.37 2013
							(Scheda 2492/2013)
<b>3429.6</b>	- Darsena N.2 -- Banchina N.4, spigolo S	39 39.8 <i>2 F GR (vert)</i> 16 31.4	8 6	3	<i>PI fsc verdi e rosse</i>	Prov <b>P</b> (T): <b>F R</b>	20.37 2013
							(Scheda 2492/2013)
<b>TARANTO</b>							
<b>3432.3</b>	- <i>Ondametro</i>	40 24.1 <i>FI(5) Y 20s</i> 17 10.9	...	4	<i>Boa sferica gialla</i>	Segnala il monitoraggio dei parametri meteo-oceanografici <b>P</b>	20.37 2013
							(Scheda 1458/2013)
<b>GALLIPOLI</b>							
<b>3580</b> E2173	- SENO DEL CANNETO -- Scogliera di protezione, estr	40 03.2 <i>F R</i> 17 58.8	6	3	<i>PI rosso</i>		20.37 2013
							(Scheda 2544/2013)
<b>BRINDISI</b>							
<b>3680.05</b> E7375	- Installazione per idrocarburi -- CAMPO AQUILA --- FPSO FIRENZE	40 55.4 <i>4 Mo(U) W 15s</i> 18 19.6 <i>Horn Mo(U) 30s</i>	14	10 2	Unità galleggiante	<b>Racon: Mo(U)</b> Le luci sono posizionate a coppie sulle due estremità (prua e poppa) <b>P</b>	20.37 2013
							(Scheda 2436/2013)

## SEZIONE B

<b>PESARO</b>								
<b>3987</b>	- Nuovo Molo di sopraflutto,	43 55.7	FI R 5s	8	8	C/Ris rossi	1 - 4	20.37
E2374	estr	12 54.3	Horn Mo(S) 45s		3	7		2013
								(Scheda 2564/2013)
<b>3988</b>	- Nuovo Molo di Sottoflutto,	43 55.6	FI G 5s	8	8	C/Ris verdi	1 - 4	20.37
E2376	estr	12 54.3				7		2013
								(Scheda 2565/2013)

Elenco Fari I.I.3134, ed. 2012

**SEZIONE C**

**C1 - INFORMAZIONI NAUTICHE**

- Informazioni Nautiche annullate con il presente fascicolo:

D08010/12 I25003/13	D08010/13 P35012/11	D12003/13 P37009/12	G14007/13 S40005/13	G16008/12 S52004/13	G16008/13 T46001/13	H02002/12
------------------------	------------------------	------------------------	------------------------	------------------------	------------------------	-----------

- Informazioni Nautiche in vigore:

<b>B</b> 03001/11	D09003/13	G14018/13	G18008/12	I24005/13	N33008/13	P38004/12
B03003/12	D09004/13	G14019/13	G18009/12	I24006/13	N33009/13	PPP003/11
B03005/12	D09005/13	G15013/09	G18010/12	I25002/13	N33010/13	PPP001/13
B54002/10	D12003/12	G15010/10	G18003/13	<b>L</b> 26003/09	N33011/13	<b>S</b> 39002/11
<b>D</b> 06006/12	D12005/12	G15012/10	G18004/13	L26002/10	N33012/13	S39001/12
D06001/13	D12005/13	G15013/10	G18005/13	L28010/10	N33013/13	S39001/13
D06002/13	D12006/13	G15014/10	G18006/13	L28001/13	N34016/09	S39002/13
D06003/13	D12008/13	G15016/10	G19019/10	L28002/13	N34001/10	S40002/11
D07028/10	D12010/13	G15017/10	G19005/11	L28003/13	N34005/11	S40002/12
D07034/11	D12011/13	G15004/11	G19012/11	L28005/13	N34006/11	S40003/13
D07040/12	D12013/13	G15009/11	G19019/11	L51001/10	N34002/12	S40004/13
D07052/12	D12014/13	G15011/11	G19021/11	L51001/13	N34003/12	S42002/07
D07053/12	D12015/13	G15014/11	G19024/11	L51002/13	N34001/13	S42013/10
D07008/13	D12016/13	G15017/11	G19001/12	LLL001/13	NNN001/08	S42017/10
D07013/13	D12018/13	G15018/11	G19004/12	L53005/10	<b>P</b> 34002/10	S42005/11
D07014/13	D12019/13	G15001/12	G19006/12	L53006/10	P34003/11	S42006/11
D07015/13	D12020/13	G15002/12	G19009/12	L53001/11	P34005/11	S42007/11
D07017/13	D12021/13	G15004/12	G19011/12	L53002/12	P34003/12	S42009/11
D07018/13	<b>E</b> 11001/13	G15006/12	G19001/13	L53002/13	P34004/12	S42013/11
D07019/13	E12001/12	G15002/13	<b>H</b> 02002/11	L53003/13	P34006/12	S42002/12
D07020/13	E12004/12	G15005/13	H02002/13	<b>M</b> 23002/10	P34007/12	S42004/12
D07021/13	E12001/13	G15006/13	H02003/13	M29004/12	P35011/10	S43001/11
D07022/13	E13002/12	G15007/13	<b>I</b> 19003/10	M29001/13	P35006/12	S43001/12
D07023/13	E13003/12	G15008/13	I19001/11	M29002/13	P35008/12	S45001/10
D07024/13	<b>F</b> 04001/13	G15009/13	I19001/12	M30001/13	P35002/13	S52005/12
D07026/13	F50002/11	G15010/13	I19001/13	M30002/13	P35003/13	S52006/12
D07027/13	F50003/11	G15011/13	I19002/13	M30003/13	P35004/13	S52003/13
D07028/13	F50004/11	G16011/09	I20001/11	MMM002/10	P35005/13	S52005/13
D07029/13	F50006/11	G16009/10	I20001/12	MMM001/13	P35006/13	S52006/13
D07030/13	F50001/13	G16012/10	I20005/12	<b>N</b> 30001/12	P35007/13	T44001/11
D08001/10	F50007/13	G16027/10	I22004/11	N32005/10	P36006/10	T44001/12
D08009/12	F50008/13	G16029/10	I22008/11	N32006/10	P36003/11	T45001/11
D08013/12	F50011/13	G16003/11	I22006/12	N32008/10	P36005/11	T45005/11
D08017/12	<b>G</b> 14001/08	G16006/11	I22001/13	N32010/10	P36003/12	T45013/11
D08020/12	G14007/10	G16015/11	I22002/13	N32012/11	P36005/12	T45006/12
D08021/12	G14017/10	G16002/12	I22003/13	N32006/12	P36003/13	T45007/12
D08003/13	G14002/11	G16004/12	I23006/12	N32004/13	P36004/13	T45001/13
D08007/13	G14009/11	G16009/12	I23007/12	N32005/13	P37002/11	T46004/10
D08011/13	G14003/12	G16010/12	I23008/12	N33010/10	P37005/11	T47005/08
D08013/13	G14008/12	G16001/13	I23003/13	N33005/11	P37009/11	T47002/12
D08014/13	G14012/12	G16002/13	I24002/08	N33009/11	P37014/11	T48003/12
D08015/13	G14003/13	G16004/13	I24013/08	N33011/11	P37016/11	T48004/12
D08016/13	G14004/13	G16005/13	I24002/11	N33001/12	P37003/12	T48001/13
D08017/13	G14008/13	G16006/13	I24004/11	N33001/13	P37005/12	T49001/11
D08018/13	G14009/13	G16007/13	I24001/12	N33002/13	P37007/12	T52001/10
D08019/13	G14013/13	G18015/09	I24003/12	N33003/13	P38002/10	
D08020/13	G14014/13	G18012/11	I24001/13	N33004/13	P38002/11	
D08021/13	G14015/13	G18006/12	I24002/13	N33005/13	P38002/12	
D08022/13	G14017/13	G18007/12	I24004/13	N33006/13	P38003/12	

## SEZIONE C

- Nuove Informazioni Nautiche emesse con il presente fascicolo:

### **D07031/13 GENOVA**

#### **Segnalamenti marittimi**

Nello specchio acqueo antistante il "Dente Duca di Galliera" all'interno del porto di Genova sono in corso le operazioni di riposizionamento del fanale rosso (E.F 1660). Per tutto il periodo dei lavori che termineranno presumibilmente il 15.11.2013, per una distanza di circa 20 m dai mezzi operanti, sono interdette la navigazione, la sosta, l'ancoraggio e qualsiasi altra attività connessa all'uso pubblico del mare.

(Capitaneria di Porto di Genova - Ordinanza 288/2013)

#### **Carta 55 INT3362**

(Scheda 2498/2013)

### **D07032/13 GENOVA**

#### **Lavori in corso**

All'interno del porto di Genova sono in corso i lavori di manutenzione straordinaria ad un tratto di banchina antistante gli edifici del porto turistico "Camillo Luglio". Per tutto il periodo dei lavori e sino al 23.11.2013, fino ad una distanza di 30 m dalla banchina interessata dai lavori sono interdetti la navigazione, la sosta, l'ancoraggio e qualsiasi altra attività connessa all'uso pubblico del mare.

(Capitaneria di Porto di Genova - Ordinanza 289/2013)

#### **Carta 54 INT3361**

(Scheda 2505/2013)

### **D07033/13 GENOVA PEGLI**

#### **Segnalamenti marittimi**

Nello specchio acqueo antistante la diga soffolta del litorale di Genova Pegli sono in corso le operazioni di riposizionamento di una boa luminosa cardinale Sud, segnalante la diga stessa, avente le seguenti caratteristiche **VQ(6)+LFI.3M**. Per tutto il periodo dei lavori che termineranno presumibilmente il 20.11.2013, per una distanza di circa 50 m dai mezzi operanti, sono interdetti la navigazione, la sosta, l'ancoraggio e qualsiasi altra attività connessa all'uso pubblico del mare.

(Capitaneria di Porto di Genova - Ordinanza 291/2013)

#### **Carta 54 INT3361**

(Scheda 2504/2013)

### **D07034/13 CAMOGLI**

#### **Conduttura sottomarina**

Nelle acque antistanti il comune di Camogli sono in corso i lavori di realizzazione della conduttura sottomarina, asservita al depuratore, congiungente i seguenti punti (WGS 84):

- a) 44°21'00"N - 009°09'08"E;
- b) 44°20'54"N - 009°08'55"E;
- c) 44°20'56"N - 009°08'49"E.

Per tutta la durata dei lavori che termineranno presumibilmente il 30.04.2014 e svolti dall'alba al tramonto, nella zona di mare interessata dagli stessi e per una distanza di 100 m dai mezzi nautici operanti, sono vietati la balneazione, la navigazione, la sosta, l'ancoraggio e qualsiasi altra attività connessa all'uso pubblico del mare. Le unità in transito dovranno procedere alla minima velocità di governo, con rotte che non interferiscano con le operazioni, mantenendosi ad una distanza di sicurezza e prestando attenzione ai segnali provenienti dai mezzi operanti.

(Capitaneria di Porto di Genova - Ordinanza 317/2013; )

#### **Carte 2 - 3 - 107 - 7005 - 7307 - 7308**

(Scheda 2560/2013)

### **D08023/13 RIOMAGGIORE**

#### **Rilievi - Lavori in corso**

Nello specchio acqueo antistante il litorale compreso tra Riomaggiore e Manarola e per una fascia di mare ampia 250 m delimitata dalle seguenti coordinate (WGS 84):

- a) 44°06.00'N - 009°44.14'E;
- b) 44°06.29'N - 009°43.72'E,

saranno effettuati rilievi geomeccanici e test di rotolamento di massi rocciosi dalle pareti sovrastanti la Via dell'Amore, ai quali seguiranno rilievi batimetrici nello specchio acqueo antistante. Per tutto il periodo dei lavori sono interdetti la navigazione, la sosta, la pesca ed ogni altra attività connessa all'uso del mare.

(Capitaneria di Porto della La Spezia - Ordinanza 228/2013)

#### **Carte 115 INT3364 - 7310**

(Scheda 2569/2013)

## SEZIONE C

### D12022/13 MARINA DI CECINA

#### Lavori in corso

Lo specchio acqueo antistante il tratto di spiaggia compreso tra la foce del fiume Cecina e la foce del fosso Mozzo, è interessato, durante le ore diurne, da lavori di sistemazione morfologica della costa. I lavori riguarderanno la realizzazione e/o ricostruzione di pennelli a protezione della costa nonché il ripascimento dell'arenile mediante versamento di sabbia all'interno delle celle delimitate dai pennelli stessi. Per tutta la durata dei lavori che termineranno il 30.04.2014 è interdetta la navigazione a tutti i natanti nella fascia di mare di 50 m antistante l'area di cantiere, la balneazione e qualsiasi attività subacquea e di superficie connessa all'uso del mare.

(Capitaneria di Porto di Livorno - Ordinanza 171/2013)

**Carte 121 - 7319**

(Scheda 2488/2013)

### D12023/13 MARINA DI CECINA

#### Lavori in corso

Lo specchio acqueo antistante il tratto di spiaggia compreso tra la foce del fiume Cecina e la foce del fosso Cecinella, è interessato, durante le ore diurne, da lavori di sistemazione morfologica della costa. I lavori riguarderanno le attività di salpamento di massi lungo il litorale e il ripristino degli stessi per la formazione di nuovi pennelli a protezione della costa. Per tutta la durata dei lavori che termineranno il 30.04.2014 sono interdette la navigazione a tutti i natanti nella fascia di mare di 50 m antistante l'area di cantiere, la balneazione e qualsiasi attività subacquea e di superficie connessa all'uso del mare.

(Capitaneria di Porto di Livorno - Ordinanza 172/2013)

**Carte 121 - 7319**

(Scheda 2486/2013)

### G14020/13 OSTIA

#### Divieti

La zona di mare corrispondente all'Area Marina Protetta denominata "Secche di Tor Paterno" meglio indicata dalle seguenti coordinate geografiche (Datum Roma 40):

- a) 41°37.30'N - 012°20.50'E;
- b) 41°36.00'N - 012°21.90'E;
- c) 41°34.50'N - 012°19.50'E;
- d) 41°35.80'N - 012°18.00'E,

sarà interessata, per una durata presunta di 120 giorni, da lavori di messa in opera di dissuasori subacquei. Nello specchio acqueo di cui sopra sono vietati la navigazione, l'ancoraggio, la sosta, le immersioni con qualunque tecnica e la pesca. Tutte le unità in transito prestino massima attenzione.

(Capitaneria di Porto di Roma - Ordinanza 100/2013)

**Carte 7 - 8 - 7023**

(Scheda 2459/2013)

## SEZIONE C

### G16009/13 PROCIDA

#### Condutture sottomarine

Nella fascia di mare compresa tra la località "Le Grotte" dell'isola di Procida e la spiaggia del Fusaro - Località Zio Pepe - del Comune di Bacoli, avranno luogo i lavori di posizionamento di una condotta sottomarina per la realizzazione del sistema di trasporto e distribuzione del gas metano del Comune di Procida. Tali lavori interesseranno le giurisdizioni delle Autorità Marittime di Procida e Pozzuoli e le aree di mare territoriali di seguito riportate:

- approdo di Bacoli;
- approdo di Procida;
- canale di Procida.

Segnatamente all'area di giurisdizione di Procida sono in corso lavori di trivellazione orizzontale controllata il cui punto di uscita ricadrà in posizione 40°46'27.11"N - 014°01'25.62"E. In prossimità del cennato punto posto ad una distanza di circa 1100 m dalla battigia, avranno luogo i lavori di ricognizione e predisposizione del campo ancore necessarie alle unità navali utilizzate dalla "Sea Line Ischia", nonché il posizionamento di una boa segnaletica luminosa a luce arancione lampeggiante, munita di riflettore radar, che rimarrà in funzione per tutta la durata dei lavori. In località "Le Grotte" del comune di Procida, partendo dall'exit point, sono in corso lavori di posa di una stringa di m 960 lungo il corridoio di trivellazione. Successivamente avrà luogo la posa di una nuova stringa di m 2700 raccordata con quella precedentemente posizionata. Fino al termine dei lavori, lungo l'intero tracciato della condotta sottomarina, avranno luogo le operazioni subacquee tese ad accoppiare le stringhe precedentemente posizionate ed a stabilizzare definitivamente l'opera con manufatti di appesantimento. Nelle zone di mare interessate dai lavori è vietato:

- navigare, ancorare e sostare con qualunque unità sia da diporto che ad uso professionale;
- praticare la balneazione;
- effettuare attività di immersione con qualunque tecnica;
- svolgere attività di pesca di qualunque natura.

Tutte le unità in transito nelle immediate vicinanze dello specchio acqueo in questione, in presenza di operazioni in corso devono mantenersi ad una distanza non inferiore a 500 m dalle unità impegnate nei lavori, procedendo a velocità ridotta e valutando l'eventuale adozione di misure aggiuntive suggerite dalla buona perizia marinara, al fine di prevenire situazioni di potenziale pericolo e comunque tali da non interferire con il normale svolgimento delle operazioni, prestando la massima attenzione alle eventuali segnalazioni che venissero loro rivolte dal personale della società esecutrice dell'opera.

I lavori termineranno il 31.10.2013.

(Ufficio Circondariale Marittimo di Procida - Ordinanza 03/2013, 20/2013 e 27/2013)

**Carte 9 - 10 - 127 - 129 - 7030 - 7399**

(Scheda 2557/2013)

### G18007/13 SORRENTO

#### Divieti

All'interno del porto di Piano di Sorrento e più precisamente nello spazio acqueo antistante il molo di sottoflutto (tratto zona pescatori), a causa del parziale distacco della penisola di Calcestruzzo, per una lunghezza di 20 m ed una larghezza di 3 m sono vietati la navigazione, la sosta, l'ancoraggio, le immersioni ed ogni altra attività connessa all'uso del mare.

(Capitaneria di Porto di Castellammare di Stabia - Ordinanza 12/2013)

**Carte 131 - 7404**

(Scheda 2421/2013)

### L26002/13 TRAPANI

#### Rilievi e ricerche

Nel tratto di mare ricadente nel Circondario Marittimo di Trapani, sarà effettuata una campagna di ricerca oceanografica mediante la nave di ricerca oceanografica "Ramon Margalef". Per tutto il periodo della predetta attività, che terminerà il 30.11.2013, le unità in transito nella zona di mare cui sopra dovranno mantenersi ad una distanza di sicurezza non inferiore a 300 m, procedendo con la massima cautela e prestando la massima attenzione alle segnalazioni che potrebbero pervenire dall'unità impegnata nelle operazioni.

(Capitaneria di Porto di Trapani - Ordinanza 66/2013)

**Carte 17 - 260 - 7051 - 7052**

(Scheda 2501/2013)

### L28006/13 LICATA

#### Divieti

Nel porto di Licata, a causa del mancato funzionamento dell'impianto d'illuminazione e sino a termine esigenze, dal tramonto all'alba sono vietati l'ingresso e l'uscita di navi, natanti in genere, l'ancoraggio, l'ormeggio/disormeggio, l'alaggio e qualsiasi altra attività che non sia preventivamente autorizzata dall'Autorità Marittima.

(Ufficio Circondariale Marittimo di Licata - Ordinanza 21/2013)

**Carta 267**

(Scheda 2484/2013)

## SEZIONE C

### P37001/13 MOLFETTA

#### Ordigni bellici

Nell'ambito del progetto per la realizzazione del nuovo porto commerciale di Molfetta, sono stati individuati numerosi ordigni e residuati bellici negli specchi acquei, meglio individuati dalle spezzate congiungenti i seguenti punti:

#### **Porto di Molfetta Acque interne ed esterne**

- a) 41°12'48.2730"N - 016°35'02.4983"E
- b) 41°12'53.9804"N - 016°34'58.7244"E
- c) 41°12'54.8140"N - 016°35'10.8489"E
- d) 41°12'56.7607"N - 016°35'17.5697"E
- e) 41°13'00.0045"N - 016°35'16.6850"E
- f) 41°13'03.9831"N - 016°35'28.8696"E
- g) 41°13'12.3270"N - 016°35'29.8097"E
- h) 41°13'14.5210"N - 016°35'34.2788"E
- i) 41°13'15.9089"N - 016°35'41.2471"E
- j) 41°13'01.9398"N - 016°35'52.3029"E
- k) 41°12'52.2146"N - 016°35'56.5916"E
- l) 41°12'41.0181"N - 016°36'05.6071"E
- m) 41°12'35.8377"N - 016°36'12.1745"E
- n) 41°12'21.8149"N - 016°36'12.0362"E
- o) 41°12'18.6528"N - 016°36'03.4950"E

#### **"Torre Gavetone"**

- p) 41°11.890'N - 016°38.220'E
- q) 41°11.810'N - 016°38.560'E
- r) 41°11.660'N - 016°38.520'E
- s) 41°11.690'N - 016°38.180'E

Nelle predette zone di mare, sino al termine dei lavori di bonifica, è consentita esclusivamente la navigazione delle unità in genere, l'ormeggio lungo tutte le banchine portuali e l'ancoraggio nella rada di Molfetta nei termini stabiliti dal vigente "Regolamento del Porto". In deroga al citato regolamento è temporaneamente vietato l'utilizzo del punto di fonda F6, in coordinate 41°13.300'N - 016°35.200'E.

Nelle suddette zone di mare è altresì vietata la pesca in qualsiasi forma praticata, le immersioni subacquee ed ogni altra attività connessa con gli usi del mare.

I comandanti delle Unità, durante le manovre di ormeggio, laddove fosse necessario l'impiego dell'ancora, dovranno dar fondo osservando un adeguato margine di sicurezza dagli ordigni bellici individuati dalle coordinate elencate nell'Allegato 3 dell'Ordinanza 03/2011 della Capitaneria di Porto di Molfetta (814 punti).

Durante l'espletamento delle operazioni di bonifica degli ordigni e residuati bellici, in aggiunta ai divieti di cui all'articolo 1, è vietata anche la navigazione e la sosta di qualsiasi unità non autorizzata per un raggio di 500 m dal punto di immersione degli operatori subacquei.

Inoltre ogni attività subacquea è vietata fino ad una distanza di 1000 m dal punto di immersione dei sommozzatori.

Dette distanze, a seconda delle esigenze operative, potranno variare, secondo le disposizioni che saranno impartite al momento dal personale militare imbarcato a bordo delle Unità navali della Guardia Costiera presenti in zona.

I movimenti in entrata ed uscita delle unità mercantili dal porto di Molfetta, durante le operazioni di bonifica, potranno avvenire esclusivamente a seguito di espresso nulla osta comunicato dai sommozzatori della Marina Militare (SDAI) per il tramite dell'Autorità Marittima.

Durante le operazioni di brillamento degli ordigni residuati bellici, ai fini della pubblica incolumità è fatto obbligo a tutte le unità in transito di mantenersi ad una distanza non inferiore ai 1000 m dal punto di brillamento e di attenersi alle eventuali diverse disposizioni che saranno impartite al momento dal personale militare imbarcato a bordo delle Unità della Guardia Costiera presenti in zona.

Ogni attività subacquea sarà vietata fino alla distanza di 2000 m dal punto in cui avverrà il brillamento.

Nello specchio acqueo/area demaniale marittima avente centro nel punto di coordinate 41°12'40.8"N - 016°35'05.2"E sono vietate:

- le immersioni subacquee sportive ad una distanza non inferiore a 1000 m;
  - le immersioni effettuate da parte dei sommozzatori appartenenti a ditte impegnate direttamente o indirettamente nei lavori di costruzione del nuovo Porto Commerciale di Molfetta, (autorizzate dalla Capitaneria di Porto) ad una distanza non inferiore ai 200 m;
  - lo stazionamento di mezzi in superficie a meno di 50 m dal punto di cui sopra;
  - ogni attività di superficie nell'area avente centro nel punto considerato e raggio di 200 m.
- (Capitaneria di Porto di Molfetta - Ordinanza 03/2011, 107/2011, 129/2011, 47/2012, 58/2012, 22/2013, 25/2013 e 62/2013)

**Carte 31 - 196 - 7085 - 7086**

(Scheda 2460/2013)

## SEZIONE C

### S52007/13 ORTONA

#### Lavori in corso

All'interno del bacino portuale di Ortona sono in corso lavori di ampliamento delle banchine galleggianti esistenti presso lo specchio acqueo in concessione alla Lega Navale Italiana. I predetti lavori saranno effettuati dalle ore 08,00 alle ore 16,00 e termineranno il 31.05.2013. Per tutto il periodo dei lavori, lo specchio acqueo compreso nel raggio di 30 m dall'area di lavoro opportunamente segnalata, è interdetto alla navigazione, al transito, alla sosta e all'ormeggio.

(Capitaneria di Porto di Ortona - Ordinanze 6/2013 - 14/2013 e Fg. n. 05.02.10/21122 in data 03.10.2013 )

#### LAVORI ULTIMATI IN ATTESA DI AGGIORNAMENTO GRAFICO

#### Carta 212

(Scheda 2539/2013)

### T46002/13 CHIOGGIA

#### Informazioni portuali

Negli specchi acquei posti tra le dighe del porto di Chioggia sono in corso opere di intervento alle Bocche Lagunari per la regolarizzazione dei flussi di marea e la posa di materassi filtranti zavorrati. Sulle palancole e le strutture metalliche emergenti dalle aree di cantiere sono posizionati segnalamenti luminosi e dispositivi ottici riflettenti. Tutte le unità dovranno transitare esclusivamente nel canale navigabile, alla minima velocità di governo. Il canale navigabile è delimitato dalle seguenti coordinate geografiche (ED50):

- a) 45°14'00.1"N - 012°18'36.6"E;
- b) 45°13'54.2"N - 012°18'37.1"E;
- c) 45°13'56.4"N - 012°18'14.5"E;
- d) 45°13'59.6"N - 012°18'14.9"E;
- e) 45°13'59.4"N - 012°17'32.2"E;
- f) 45°14'02.8"N - 012°17'30.2"E,

i vertici della predette coordinate sono segnalati mediante boe rosse/verdi.

Tutte le unità dovranno altresì prestare la massima attenzione alle segnalazioni, anche provvisorie lungo il canale, ed agli avvisi che potranno essere impartiti dall'imbarcazione di vigilanza contraddistinta da un lampeggiante di colore arancione. Per tutta la durata dei predetti interventi, che si svolgeranno in ore diurne esclusa la fascia oraria 13.00-15.30, nelle aree interessate dai lavori e più precisamente delimitate dalle seguenti coordinate (ED50):

- g) 45°14'16.4"N - 012°17'16.0"E;
- h) 45°14'10.6"N - 012°17'22.0"E;
- i) 45°13'57.0"N - 012°17'31.9"E;
- j) 45°13'57.1"N - 012°18'04.9"E;
- k) 45°14'03.2"N - 012°18'19.0"E;
- l) 45°14'05.0"N - 012°17'20.8"E;
- m) 45°14'06.5"N - 012°17'26.4"E;
- n) 45°13'55.1"N - 012°18'04.6"E;
- o) 45°13'54.8"N - 012°17'31.6"E;
- p) 45°13'52.2"N - 012°18'04.2"E,

sono vietati la navigazione, la sosta, l'ancoraggio e qualsiasi attività di superficie e/o subacquea. Le unità in transito nel canale dovranno transitare esclusivamente nel canale navigabile a mezzo motore e/o congiuntamente a vela.

(Capitaneria di Porto di Chioggia - Ordinanze 72/2010, 2/2011, 12/2011, 2/2013 e 61/2013)

#### Carte 38 - 221 - 222 - 7112 - 7511

(Scheda 2467/2013)



## SEZIONE C

---

### C2 - AVVISI NTM III

---

- Avvisi NTM III annullati con il presente fascicolo:

0256/13	0372/13	0378/13	0410/13	0417/13	0430/13	0432/13
0433/13	0435/13	0436/13	0438/13	0439/13	0440/13	0441/13

- Avvisi NTM III in vigore:

0113/13	0302/13	0383/13	0393/13	0423/13	0434/13
0175/13	0303/13	0386/13	0395/13	0424/13	
0263/13	0380/13	0389/13	0401/13	0431/13	

- Nuovi Avvisi NTM III emessi con il presente fascicolo:

#### **0444/13 WESTERN MEDITERRANEAN SEA - TUNISIA NORTH COAST**

Gas pipeline inspection by ship "BIG ONE" till 28 OCT13, in vicinity the line joining the following positions:

- a) 37°01.1'N - 011°03.1'E;
  - b) 37°01.2'N - 011°04.1'E;
  - c) 37°01.0'N - 011°04.1'E;
  - d) 37°01.0'N - 011°03.6'E.
- 1000 metres berth requested.

#### **Carte 435 INT306 - 948**

(Scheda 2532/2013)

#### **0450/13 BLACK SEA - RUSSIA**

##### **PORT SOCHI APPROACHES**

Underwater demolition works daily from 29 SEP13, from 0500 UTC to 1800 UTC navigation prohibited in areas bounded by:

Area 1

- a) 43°34.70'N - 039°41.00'E;
- b) 43°35.30'N - 039°41.00'E;
- c) 43°35.30'N - 039°42.45'E;
- d) 43°34.70'N - 039°42.45'E.

Area 2

Circle of 1.000 metres radius centred in 43°35.00'N - 039°41.40'E.

#### **Carta 360 INT300**

(Scheda 2532/2013)

#### **0452/13 EASTERN MEDITERRANEAN SEA - TUNISIA EAST COAST**

"MAHDIA" lighthouse in position 35°30.5'N - 011°04.8'E light unreliable.

#### **Carte 434 INT305 - 946 - 947**

(Scheda 2532/2013)

#### **0457/13 EASTERN MEDITERRANEAN SEA - TUNISIA EAST COAST**

Firing exercises from 01 to 31 OCT13, in area bounded by:

Parallels: 35°30'N 35°40'N.

Meridians: 011°30'E 011°50'E.

Wide berth requested.

#### **Carta 437 INT307**

(Scheda 2596/2013)

#### **0458/13 WESTERN MEDITERRANEAN SEA - TUNISIA NORTH COAST**

Firing exercises from 01 to 31 OCT13, in area bounded by:

Parallels: 37°45'N 38°00'N.

Meridians: 010°15'E 010°30'E.

Wide berth requested.

#### **Carta 432 INT304**

(Scheda 2596/2013)

## SEZIONE C

### 0465/13 BLACK SEA

Seismic survey operations by R/V "EXPLORA", commencing on 04 OCT13 in area bounded by:

- a) 41°40.4'N - 028°35.6'E;
- b) 41°42.0'N - 028°36.8'E;
- c) 41°40.2'N - 028°41.5'E;
- d) 41°38.5'N - 028°40.3'E.

Wide berth requested.

**Carta 350 INT302**

(Scheda 2596/2013)

### 0466/13 EASTERN MEDITERRANEAN SEA - EGYPT

Platform "SCARABEO 4" established in 31°55.59'N - 032°03.49'E.

Wide berth requested.

**Carta 439 INT308**

(Scheda 2596/2013)

### 0468/13 BLACK SEA - UKRAINE

Gunnery exercises 07 thru 11 OCT13 from 0430 UTC to 2000 UTC and 12 OCT13 from 0430 UTC to 1000 UTC, in area bounded by:

- a) 45°03.5'N - 036°22.4'E;
- b) 44°49.5'N - 036°21.9'E;
- c) 44°45.0'N - 036°11.9'E;
- d) 44°44.5'N - 036°01.5'E;
- e) 45°03.0'N - 036°02.3'E.

And coastline.

**Carta 360 INT300**

(Scheda 2596/2013)

### 0469/13 BLACK SEA - UKRAINE

Missile firing exercises 07 thru 12 OCT13 from 0300 UTC to 1800 UTC, in area bounded by:

- a) 45°03.0'N - 036°02.3'E;
- b) 44°44.5'N - 036°01.5'E;
- c) 44°43.0'N - 036°27.0'E;
- d) 45°06.5'N - 035°28.5'E.

And coastline.

**Carta 360 INT300**

(Scheda 2596/2013)

### 0470/13 IONIAN SEA

Seismic survey operations by R/V "LE SUROIT", till 10 OCT13, in area bounded by:

Parallels: 37°12'N 36°10'N.

Meridians: 015°20'E 016°24'E.

3 NM berth requested.

**Carte 435 INT306 - 918**

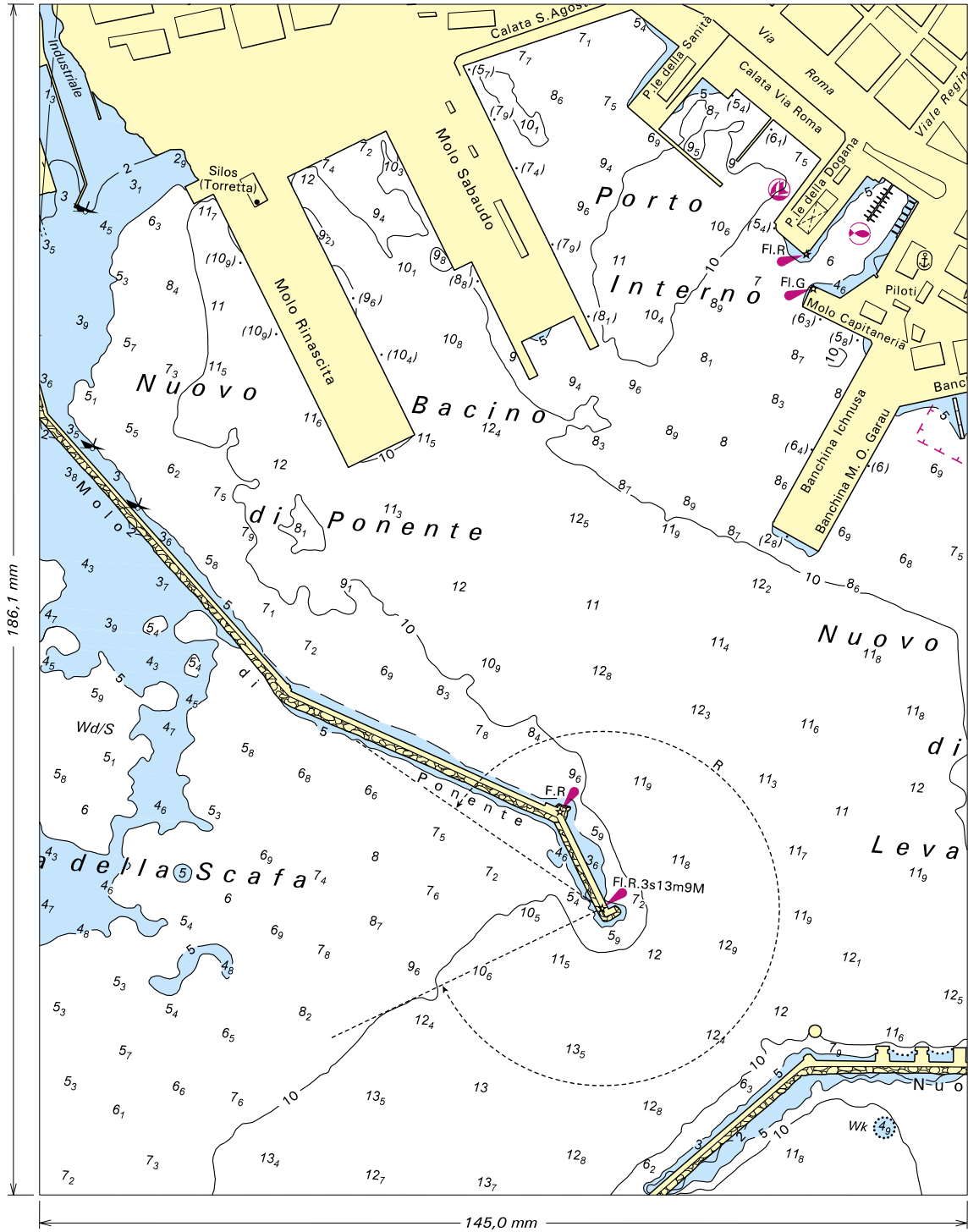
(Scheda 2596/2013)

### 0471/13 MEDITERRANEAN AND BLACK SEAS

NAVAREA III Warnings in force on 08th OCT13 at 0600 UTC.

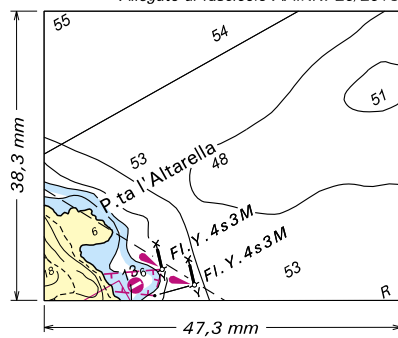
2013: 113, 175, 263, 302, 303, 380, 383, 386, 389, 393, 395, 401, 423, 424, 431, 434, 444, 450, 452, 457, 458, 465, 466, 468, 469, 470, 471.

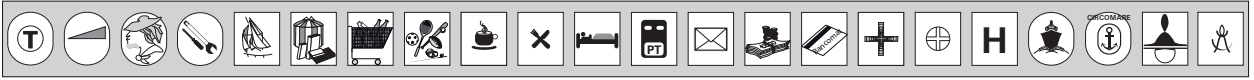
(Scheda 2596/2013)

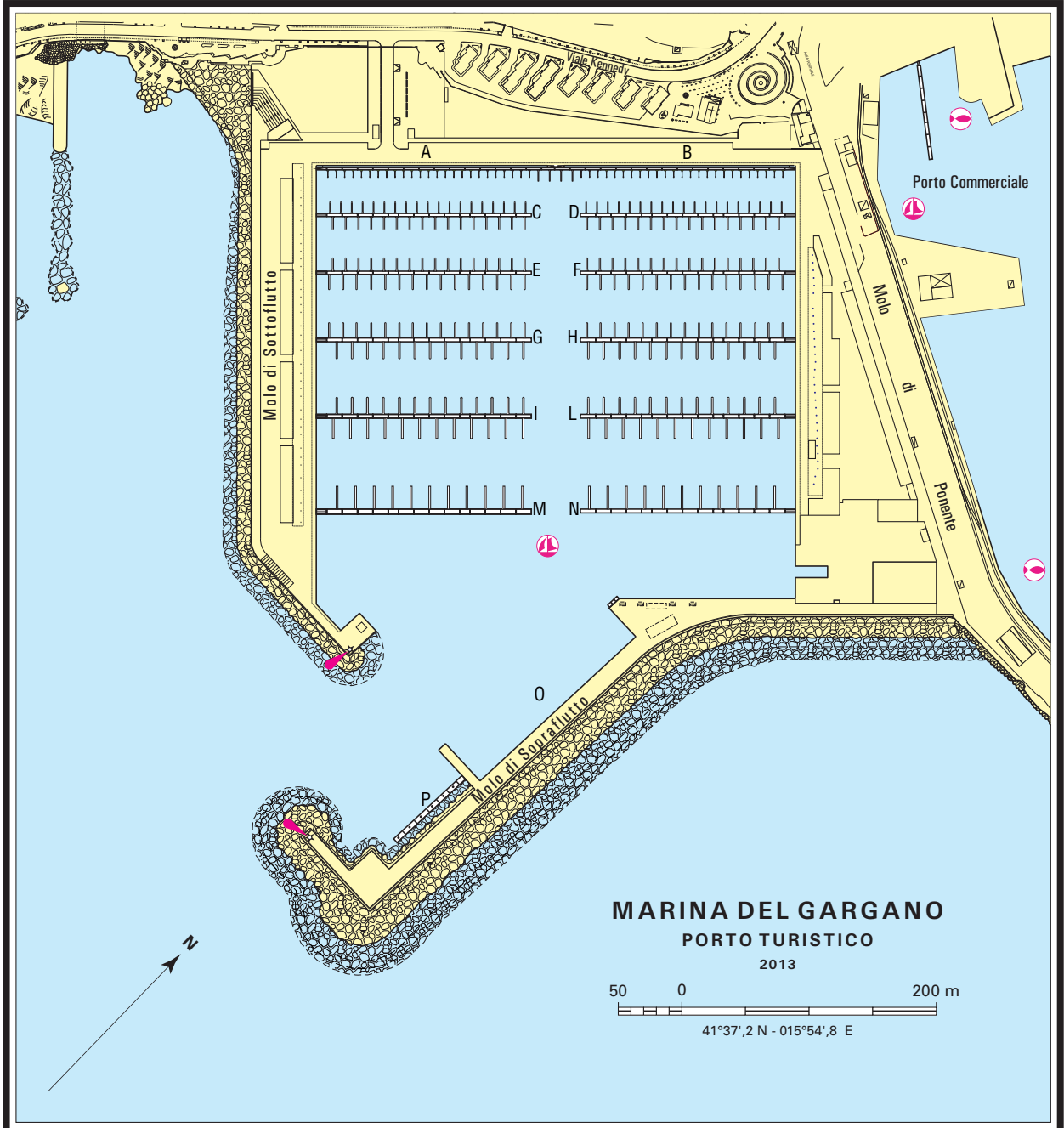
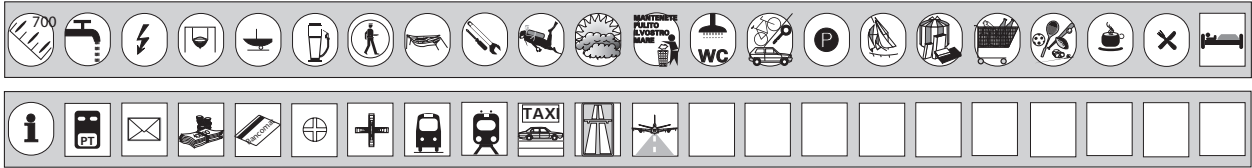


Da applicare sulla carta It. N. 260

Allegato al fascicolo AA.NN. 20/2013







# Scheda di segnalazione per notizie idrografiche/reclamo

La presente scheda può essere inviata tramite telefax al nr. 010 261400 o in busta regolarmente affrancata a:  
Istituto Idrografico della Marina – 16100 Genova P.C.

Indicare sempre il numero della carta o della pagina della pubblicazione a cui si fa riferimento. Vedi Premessa I.I. 3146 par. 1.

Carta Nautica n° \_\_\_\_\_ Portolano n° \_\_\_\_\_ pag. \_\_\_\_\_  
Carta Nautica In Kit n.° \_\_\_\_\_ Elenco Fari pag. \_\_\_\_\_  
Radioservizi Parte Prima pag. \_\_\_\_\_ Radioservizi Parte Seconda pag. \_\_\_\_\_  
Avviso ai Naviganti n° \_\_\_\_\_ Informazione Nautica n° \_\_\_\_\_

## **NOTIZIA IDROGRAFICA** (All'attenzione dell'ufficio DD NN)

### DESCRIZIONE DELLA SEGNALAZIONE

---

---

---

---

---

---

### INDICAZIONI DEL MITTENTE

Data del rilievo: \_\_\_\_\_  
In navigazione: da \_\_\_\_\_ a \_\_\_\_\_  
Posizione: lat. \_\_\_\_\_ ; long. \_\_\_\_\_  
In porto a: \_\_\_\_\_ a bordo della \_\_\_\_\_

## **RECLAMO**

- Richiesta di riscontro formale (per iscritto)       Riscontro non richiesto  
 Richiesta di riscontro informale (telefonico)

Motivi del reclamo:

---

---

---

---

Eventuali richieste:

---

---

---

## **DATI DEL MITTENTE**

Qualifica (se dipendente): \_\_\_\_\_

Cognome e Nome: \_\_\_\_\_

Indirizzo: \_\_\_\_\_ Tel: \_\_\_\_\_

### Nota informativa (ex art. 13 D.Lgs. 196/2003):

I dati personali vengono trattati per finalità istituzionali e statistiche. Non verranno divulgati a terzi. La natura del conferimento è comunque facoltativa.

FIRMA DEL COMPILATORE

\_\_\_\_\_ li \_\_\_\_\_

\_\_\_\_\_