



# AVVISI AI NAVIGANTI

( PERIODICO QUATTORDICINALE )

7

Mercoledì 25 marzo 2020

## CONTENUTO DEL FASCICOLO

### SEZIONE A

- 1 - Indice degli Avvisi
- 2 - Comunicazioni e varie
- 3 - Abrogazione AA.NN.

### SEZIONE B

- 1 - Avvisi per le CARTE
- 2 - Avvisi per i PORTOLANI
- 3 - Avvisi per i RADIOSERVIZI
- 4 - Avvisi di CARATTERE GENERALE
- 5 - Avvisi per i CATALOGHI
- 6 - Avvisi per L'ELENCO FARI

### SEZIONE C

- 1 - AVVISI NTM III

## ABBREVIAZIONI E SIMBOLI

- - Avviso di fonte italiana
- (P) - Avviso preliminare
- (T) - Avviso temporaneo
- (G) - Avviso generale
- (R) - Avviso di rettifica
- A.N. - Avviso ai Naviganti

## NOTE

Per il razionale impiego del presente fascicolo consultare la "Premessa agli Avvisi ai Naviganti".

Gli **Avvisi urgenti** vengono radiodiffusi dalle stazioni costiere italiane (vedi Radioservizi, Parte I).

Gli **Avvisi importanti di fonte italiana** vengono segnalati direttamente ai principali servizi idrografici del mondo per la loro rapida diffusione.

I rilevamenti sono veri e contati da 000° a 360°; essi sono dati dal largo per i limiti dei settori di luce e per le istruzioni di navigazione; sono dati da punti fissi a terra per la definizione di posizioni.

Chiunque trovi inesattezze o lacune negli avvisi del presente fascicolo o possa fornire notizie che interessino la navigazione è pregato di darne sollecita comunicazione a:

**Istituto Idrografico della Marina – Sezione Documentale – 16135 Genova**

**Telefono 0102443281 – Telefax 010261400.**

**PEC: maridrografico.genova@postacert.difesa.it – PEI: maridrografico.genova@marina.difesa.it**

Direttore Responsabile **Luigi Sinapi**

Registrazione presso il Tribunale di Genova N. 1/86 del 14.01.1986

Gli Avvisi ai Naviganti possono essere consultati in Italia presso le Autorità Marittime; all'Estero presso i Consolati italiani o sul sito [www.marina.difesa.it](http://www.marina.difesa.it)

Tariffa **Regime Libero**: "Poste Italiane S.p.A. – Spedizione in abbonamento - 70% - DCB Genova"

Abbonamento annuo: Italia € 100,00 - Estero € 120,00

Glossario dei principali termini utilizzati negli Avvisi ai Naviganti  
Glossary of the main key words used in NtMs

<b>Italiano</b>	<b>English</b>
(T) Avviso Temporaneo	(T) Temporary Notice
(P) Avviso Preliminare	(P) Preliminary Notice
Inserire	Insert
Cancellare	Delete
Modificare	Amend
Spostare ... da x a y	Move ... from x to y
Modificare in x y	Replace y with x
legenda	legend
... congiungente i punti	... joining positions
limite esistente	existing limit
delimitato da	bounded by
Limite N carta	N border
Limite S carta	S border
Limite E carta	E border
Limite W carta	W border
... centrato in x	... centred on x
fondale	depth
isobata	depth contour
... all'interno della zona in 1)	... within zone 1) above
talloncino	accompanying block
miraglio	topmark
Cancellare le righe 35 - 36	Delete lines 35 and 36
Sostituire le righe 8 ÷ 21 con	Replace lines 8 to 21 with
Inserire dopo la riga 19	After line 19 insert
Sostituire l'intera pagina con	Replace the entire page with
Sostituire il paragrafo a con	Replace paragraph a with
Sostituire la tabella con	Replace table with
Inserire dopo la voce "Piloti" la voce "a"	Insert after entry "Piloti" the new entry "a"

## SEZIONE A

### A1 - INDICE DEGLI AVVISI

#### AVVISI PER LE CARTE

Carta N°	Correzione N°	Avviso	Correzione precedente
1	14	7.4	(5.1/2020)
10	25	7.6	(6.9/2020)
	26	7.7	
39	32	7.10	(22.10/2019)
41	35	7.2	(6.2/2020)
127	34	7.6	(6.8/2020)
131	9	7.6	(6.8/2020)
218 INT3467	10	7.9	(6.15/2020)
234	12	7.10	(4.1/2019)
267	2	7.8	(13.11/2016)
326 INT3350	4	7.5	(26.2/2019)
914 INT3312	80	7.7	(17.8/2019)
2056 INT3199	2	7.1	(26.1/2019)
2160	9	7.3	(4.3/2020)
7031	10	7.6	(6.8/2020)
	11	7.7	
7115	5	7.10	(22.10/2019)
7404	3	7.6	(6.8/2020)
7405	4	7.6	(6.8/2020)
7406	6	7.6	(6.8/2020)
7532	1	7.10	

#### AVVISI PER I PORTOLANI

Portolano <b>P1</b> , ed. 2017 .....	7.11-7.12
Portolano <b>P5</b> , ed. 2018 .....	7.13÷7.18
Portolano <b>P6</b> , ed. 2015 .....	7.19-7.20
Portolano <b>P7</b> , ed. 2015 .....	7.21
Portolano <b>P8</b> , ed. 2013 .....	7.22÷7.24

#### AVVISI PER I RADIOSERVIZI

Radioservizi <b>Parte I</b> , ed. 2017.....	7.25
---	------

#### AVVISI DI CARATTERE GENERALE

Premessa <b>I.I.3146</b> , ed. 2020 .....	7.26
---	------

#### AVVISI PER I CATALOGHI

Catalogo <b>I.I.3001</b> , ed. 2019.....	7.27
--	------

## SEZIONE A

### AVVISI PER ELENCO FARI

Elenco Fari I.I.3134, ed. 2017 ..... 7.28

#### AVVISI NTM III

0349/20 EASTERN MEDITERRANEAN SEA - LEBANON  
0355/20 BLACK SEA  
0391/20 MEDITERRANEAN SEA  
0393/20 EASTERN MEDITERRANEAN SEA  
0394/20 EASTERN MEDITERRANEAN SEA - CYPRUS  
0398/20 MEDITERRANEAN SEA - TUNISIA  
0400/20 BLACK SEA  
0403/20 MEDITERRANEAN SEA  
0416/20 AEGEAN SEA  
0419/20 BLACK SEA  
0421/20 MEDITERRANEAN SEA  
0424/20 BLACK SEA  
0428/20 AEGEAN SEA  
0430/20 WESTERN MEDITERRANEAN SEA - FRANCE  
0432/20 AEGEAN SEA  
0433/20 AEGEAN SEA  
0434/20 AEGEAN SEA  
0435/20 MEDITERRANEAN SEA  
0436/20 AEGEAN SEA  
0437/20 AEGEAN SEA  
0439/20 EASTERN MEDITERRANEAN SEA - CYPRUS  
0440/20 MEDITERRANEAN SEA  
0442/20 MEDITERRANEAN SEA - TUNISIA  
0444/20 BLACK SEA  
0445/20 BLACK SEA  
0446/20 BLACK SEA  
0448/20 BLACK SEA  
0450/20 EASTERN MEDITERRANEAN SEA - TUNISIA EAST COAST  
0451/20 MEDITERRANEAN AND BLACK SEAS

## SEZIONE A

---

### A2 - COMUNICAZIONI E VARIE

---

- Si informa i naviganti che lo SHOM (Servizio Idrografico Francese), a causa dell'emergenza sanitaria in atto, **NON PUBBLICHERA' PIU', fino a nuovo avviso,** il proprio fascicolo Avvisi ai Naviganti (GAN). Pertanto, l'aggiornamento della Documentazione Nautica edita da questo Istituto (carte e pubblicazioni) che interessa il territorio francese non sarà assicurato. Si invitano i naviganti che utilizzano la Documentazione Nautica edita dall'I.I.M. a prestare la massima attenzione e a intraprendere ogni possibile precauzione e cautela quando si trovano in navigazione in acque del territorio francese.
- Al presente Fascicolo Avvisi ai Naviganti è allegato l'**ELENCO DI CONTROLLO DEI DOCUMENTI NAUTICI N.1/2020** – Marzo 2020 Situazione aggiornata al Fascicolo Avvisi ai Naviganti n° 6/2020 compreso.
- E' in corso di distribuzione la nuova edizione tecnica della seguente carta nautica:
  - **913 INT3310** (Da Piombino a Fiumicino e costa orientale della Corsica)
- E' stata promulgata la nuova edizione della seguente carta nautica:
  - **195** (Litorale di Bari)

---

### A3 - ABROGAZIONE AA.NN.

---

I seguenti Avvisi ai Naviganti, inseriti nelle pubblicazioni sotto indicate, sono abrogati e pertanto devono essere distrutti:

Negativo.

## SEZIONE B

---

### B1 - AVVISI PER LE CARTE

---

#### MEDITERRANEO OCCIDENTALE - FRANCIA

7.1 - 25-III-2020

##### Golfe de la Napoule - Boe

- 1) Inserire una boa conica di colorazione diurna **G** (INT Q - 130.1) in 43°34.35'N - 007°07.95'E.
- 2) Modificare in una boa conica luminosa di colorazione diurna **G** (INT Q - 130.1) **FI.G.4s** munita di miraglio la boa circa in 43°41.36'N - 007°17.58'E.
- 3) Modificare in una boa conica luminosa di colorazione diurna **G** (INT Q - 130.1) **FI(2)G.6s** munita di miraglio la boa circa in 43°41.43'N - 007°17.51'E.
- 4) Modificare in una boa conica luminosa di colorazione diurna **G** (INT Q - 130.1) **FI(3)G.12s** munita di miraglio la boa circa in 43°41.46'N - 007°17.44'E.
- 5) Modificare in **FI.G.4s5m3M** le caratteristiche "FI.G.4s5m7M" del fanale circa in 43°41.48'N - 007°17.36'E.

##### RIQUADRO (D) NICE E RADE DE VILLEFRANCHE

- 1) Modificare in una boa conica luminosa di colorazione diurna **G** (INT Q - 130.1) **FI.G.4s** munita di miraglio la boa in 43°41.364'N - 007°17.577'E.
- 2) Modificare in una boa conica luminosa di colorazione diurna **G** (INT Q - 130.1) **FI(2)G.6s** munita di miraglio la boa in 43°41.427'N - 007°17.513'E.
- 3) Modificare in una boa conica luminosa di colorazione diurna **G** (INT Q - 130.1) **FI(3)G.12s** munita di miraglio la boa in 43°41.460'N - 007°17.440'E.
- 4) Modificare in **FI.G.4s5m3M** le caratteristiche "FI.G.4s5m7M" del fanale in 43°41.483'N - 007°17.359'E.

(SHOM, 20 10 90)

Carta 2056 INT3199 (2020-2)

(Scheda 416/2020)

---

#### MAR TIRRENO - FRANCIA (CORSICA)



7.2 - 25-III-2020

##### Bocche di Bonifacio - Legenda

Modificare in **dredging** la legenda "dredgind" circa in 41°28.19'N - 009°19.00'E.

Carta 41 (35)

(Scheda 499/2020)

---

#### MAR TIRRENO - FRANCIA (CORSICA)

7.3 - 25-III-2020

##### Golfo di Porto Vecchio - Zona di ammaraggio - Legenda - Avvertenza

- 1) Inserire un simbolo di zona di ammaraggio per idrovolanti (INT N - 13) in 41°35.92'N - 009°21.06'E.
- 2) Inserire la legenda v. **Avv. 7 - see Note 7** in 41°35.94'N - 009°21.20'E.
- 3) Inserire nelle "AVVERTENZE - NOTE/CAUTIONS - NOTES":

**7 Zona di ammaraggio (41°35,92'N - 9°21,06'E)**

Zona riservata per idrovolanti ultraleggeri (vedi Portolano Francese).

**7 Seaplane area (41°35,92'N - 9°21,06'E)**

Reserved area for ultralight aircraft (see French sailing directions).

(SHOM, 20 09 97)

Carta 2160 (9)

## SEZIONE B

### MAR LIGURE - ITALIA



7.4 - 25-III-2020

#### Ventimiglia - Talloncino

Inserire il talloncino allegato nella parte corrispondente della carta.

**Avvertenze: le rappresentazioni grafiche ottenute da stampanti non professionali possono facilmente risultare distorte o deformate rispetto alle dimensioni originali; si raccomanda di verificare le quote confrontandole con quelle indicate ai margini.**

Carta 1 (14)

(Scheda 209/2020)

---

### MAR TIRRENO - ITALIA (SARDEGNA)

7.5 - 25-III-2020

#### Capo Testa - Legenda

1) Modificare in **CG (désaffecté)** la legenda "CG (discont)" circa in 41°14.55'N - 009°08.72'E.

2) Modificare in **CG** la legenda "CG (discont)" circa in 41°13.28'N - 009°23.70'E.

(SHOM, 20 11 94)

Carta 326 INT3350 (2020-4)

(Scheda 482/2020)

---

### MAR TIRRENO - ITALIA



7.6 - 25-III-2020

#### Sorrento - Capri - Cavo sottomarino

##### Carta 131

Modificare in un cavo elettrico sottomarino (INT L - 31.1) il cavo sottomarino compreso tra i punti:

- a) 40°37.65'N - 014°21.93'E, costa;
- b) 40°33.39'N - 014°14.84'E, costa.

##### Carta 7404

Modificare in un cavo elettrico sottomarino (INT L - 31.1) il cavo sottomarino compreso tra i punti:

- a) 40°37.65'N - 014°21.93'E, costa;
- b) 40°36.87'N - 014°18.46'E, limite S carta.

##### Carta 7405

Modificare in un cavo elettrico sottomarino (INT L - 31.1) il cavo sottomarino compreso tra i punti:

- a) 40°37.46'N - 014°19.25'E, limite N carta;
- b) 40°33.39'N - 014°14.84'E, costa.

##### Carta 7406

Modificare in un cavo elettrico sottomarino (INT L - 31.1) il cavo sottomarino compreso tra i punti:

- a) 40°35.60'N - 014°16.80'E, limite N carta;
- b) 40°33.39'N - 014°14.84'E, costa.

##### Carta 127

Modificare in un cavo elettrico sottomarino (INT L - 31.1) il cavo sottomarino compreso tra i punti:

- a) 40°37.65'N - 014°21.93'E, costa;
- b) 40°35.03'N - 014°16.20'E, limite N esistente di zona cavi elettrici sottomarini.

##### Carte 10 - 7031

Modificare in un cavo elettrico sottomarino (INT L - 31.1) il cavo sottomarino compreso tra i punti:

- a) 40°37.65'N - 014°21.93'E, costa;
- b) 40°35.15'N - 014°16.28'E, limite N esistente di zona cavi elettrici sottomarini.

Carte 10 (25) - 127 (34) - 131 (9) - 7031 (10) - 7404 (3) - 7405 (4) - 7406 (6)

(Scheda 509/2020)

## SEZIONE B

### MAR TIRRENO - ITALIA



7.7 - 25-III-2020

#### Isola di Capri - Ostruzione

##### Carta 10 - 7031

Modificare in un'ostruzione (INT K - 41) **49 Obstn** l'ostruzione "50 Obstn" circa in 40°34.70'N - 014°17.20'E.

##### Carta 914 INT3312

Modificare in un'ostruzione (INT K - 41) **49 Obstn** l'ostruzione "50 Obstn" circa in 40°34.7'N - 014°17.2'E.

Carte 10 (26) - 914 INT3312 (2020-80) - 7031 (11)

(Scheda 469/2020)

---

### STRETTO DI SICILIA - ITALIA



7.8 - 25-III-2020

#### Licata - Relitto - Divieto d'ingresso

1) Inserire un relitto (INT K - 26) **2 Wk** in 37°05.735'N - 013°56.243'E.

2) Inserire un limite di zona in cui l'ingresso è proibito (INT N - 2.2) di raggio **50 m** centrata nel punto in 1).

Carta 267 (2020-2)

(Scheda 410/2020)

---

### MARE ADRIATICO - ITALIA



7.9 - 25-III-2020

#### Ravenna - Fondali

1) Modificare in **5<sub>8</sub>** il fondale "6<sub>3</sub>" in 44°28.843'N - 012°16.075'E.

2) Modificare in **6<sub>5</sub>** il fondale "6<sub>9</sub>" in 44°28.673'N - 012°15.940'E.

Carta 218 INT3467 (10)

(Scheda 440/2020)

---

### MARE ADRIATICO - ITALIA



7.10 - 25-III-2020

#### Litorale di Monfalcone - Boe

Cancellare le boe e le relative caratteristiche circa in:

a) 45°45.03'N - 013°35.87'E;

b) 45°44.93'N - 013°35.73'E.

Carte 39 (2020-32) - 234 (2020-12) - 7115 (2020-5) - 7532 (2020-1)

(Scheda 101/2020)



SEZIONE B

---

B2 - AVVISI PER I PORTOLANI

---

MAR LIGURE - ITALIA

● (T)

7.11 - 25-III-2020

Genova - Lavori in corso

(T)	<p><b>Lavori in corso</b> - Presumibilmente fino al <b>13/06/2020</b>, dall'alba al tramonto, in condizioni meteo-marine favorevoli, la ditta "GIUSTINIANA s.r.l." con avvallimento delle Società "BARRACUDA SUB", "ICAM" e "GIUSEPPE SANTORO s.r.l.", effettuerà lavori di intervento a difesa della costa e di salvaguardia della falesia su cui sorge il cimitero di Sori, nello specchio acqueo antistante la falesia. In presenza degli operatori subacquei e dei mezzi nautici operanti, per un raggio di almeno <b>100 m</b>, nello specchio d'acqua di cui sopra, è <b>interdetta</b> la navigazione, la sosta, l'ancoraggio e qualsiasi altra attività connessa, direttamente o di riflesso, all'uso pubblico del mare.</p> <p>Tutte le unità in navigazione nello specchio acqueo adiacente la zona di mare interessata devono procedere alla minima velocità di governo con rotte che non interferiscano con le suddette operazioni, mantenendosi ad una distanza di sicurezza non inferiore a <b>200 m</b>. (Capitaneria di Porto di Genova, Ord. del 21/02/2020, n.30)</p>
-----	---

Portolano P1, ed. 2017, pag. 126

(Scheda 456/2020)

---

MAR LIGURE - ITALIA

●

7.12 - 25-III-2020

La Spezia - Ostruzione

**Inserire dopo la riga 19:**

«All'interno della Darsena Duca degli Abruzzi, sono posizionati n.3 gavitelli nei punti di coordinate geografiche (WGS 84):

a) 44°05.242'N - 009°49.427'E;

b) 44°05.233'N - 009°49.446'E;

c) 44°05.212'N - 009°49.455'E;

con lo scopo di segnalare l'ostacolo formato dai resti dell'Ex Pontile Seno della Varicella, completamente affondato.».

Portolano P1, ed. 2017, pag. 192

(Scheda 467/2020)

---

MARE IONIO - ITALIA (SICILIA)

●

7.13 - 25-III-2020

Augusta - Informazioni portuali

**Sostituire le righe 20 ÷ 24 con:**

«Fra **Capo Campolato** e **Capo S. Croce** la costa è rocciosa e frastagliata. Sulla costa sono visibili l'alto **Scoglio Celona** e **Capo Sbarcatore dei Turchi**.».

Portolano P5, ed. 2018, pag. 143

(Scheda 1194/2019)

**SEZIONE B**

**MARE IONIO - ITALIA (SICILIA)**

- 7.14 - 25-III-2020  
Augusta - Informazioni portuali  
Cancellare le righe 3 ÷ 4.  
Portolano P5, ed. 2018, pag. 144 (Scheda 1194/2019)
- 

**MARE IONIO - ITALIA (SICILIA)**

- 7.15 - 25-III-2020  
Augusta - Informazioni portuali  
Sostituire la riga 15 con:  
«mare ad E.».  
Portolano P5, ed. 2018, pag. 145 (Scheda 1194/2019)
- 

**MARE IONIO - ITALIA (SICILIA)**

- 7.16 - 25-III-2020  
Augusta - Informazioni portuali  
Sostituire le righe 39 ÷ 40 con:  
«disporsi sull'allineamento di entrata (273°51') almeno 0,5 M prima dell'imboccatura.  
Le navi in uscita devono disporsi normalmente sul predetto allineamento».  
Portolano P5, ed. 2018, pag. 153 (Scheda 1194/2019)
- 

**MARE IONIO - ITALIA (SICILIA)**

- 7.17 - 25-III-2020  
Augusta - Informazioni portuali  
Cancellare le righe 36 ÷ 41 .  
Portolano P5, ed. 2018, pag. 154 (Scheda 1194/2019)
- 

**MARE IONIO - ITALIA (SICILIA)**

- 7.18 - 25-III-2020  
Augusta - Informazioni portuali  
1) Cancellare le righe 1 ÷ 9 .  
2) Sostituire la riga 19 con:  
«e la sosta, salvo specifica autorizzazione del Comando Marina di Augusta (Ord 72/2008 di)».  
Portolano P5, ed. 2018, pag. 155 (Scheda 1194/2019)

## SEZIONE B

### MAR TIRRENO - ITALIA (SICILIA)



7.19 - 25-III-2020

#### Terrasini - Informazioni portuali

##### 1) Sostituire le righe 38 ÷ 39 con:

«**Istruzioni per l'entrata** - Il porto turistico di Balestrate è stato assentito in concessione, da parte della Regione Siciliana Assessorato Territorio ed Ambiente, alla Società Marina di Balestrate s.r.l., e la gestione delle aree assentite in concessione è regolamentata con un Regolamento di Gestione emanato dalla stessa Società concessionaria, la gestione viene esercitata in virtù della concessione demaniale marittima nr. 152 del 2015.

Le aree portuali attualmente non ancora assentite in concessione sono:

- Banchina di Ponente;
- Molo di Ponente.

Le stesse sono destinate ad uso esclusivo delle unità da pesca e traffico iscritte nei Registri Navi Minori e Galleggianti della Delegazione di Spiaggia di Balestrate.

E' consentito l'accesso a tutte le altre unità non iscritte ai soli fini della Sicurezza della Navigazione, previa autorizzazione dell'Autorità Marittima di Terrasini da richiedere via radio (VHF canale 16) o telefonicamente (0918682501).».

##### 2) Sostituire la riga 48 con:

«condimeteo avverse.».

Portolano P6, ed. 2015, pag. 162

(Scheda 492/2020)

(Sostituisce l'A.N. 6.27/2020).

---

### MAR TIRRENO - ITALIA (SICILIA)



7.20 - 25-III-2020

#### Capo d'Orlando - Pericolo

(T)	<p><b>Pericolo</b> - All'imboccatura del nuovo porto turistico di Capo d'Orlando (ME), nel punto di coordinate geografiche 38°09.400'N - 014°46.627'E (WGS84), vi è la presenza di un accumulo di sedimenti sabbiosi che costituiscono un potenziale pericolo per la navigazione di qualunque unità in transito. Per segnalare il pericolo verrà posta una boa di delimitazione di colore rosso. Tutte le unità in ingresso ed uscita dal porto turistico dovranno prestare la massima attenzione, passando a S della suddetta boa e mantenendosi ad una distanza di sicurezza di almeno <b>15 m</b>.</p> <p>(Ufficio Circondariale Marittimo - Sant'Agata di Militello, Ord. del 29/02/2020, n.05)</p>
-----	---

Portolano P6, ed. 2015, pag. 208

(Scheda 460/2020)

---

### MARE ADRIATICO - ITALIA



7.21 - 25-III-2020

#### Potenza Picena - Lavori in corso

(T)	<p><b>Lavori in corso</b> – A seguito di lavori per la realizzazione di 29 scogliere emerse, dal Fosso Pilocco nei pressi di <b>S. Girio</b> nel Comune di <b>Potenza Picena</b> al <b>Fiume Potenza</b> nel Comune di <b>Porto Recanati</b>, è <b>vietato</b> fino alla data del <b>31/05/2020</b> il transito, la sosta, l'ancoraggio, la pesca, la balneazione ed ogni altra attività subacquea e di superficie, per una distanza di <b>500 m</b> dalla zona di mare interessata dai lavori.</p> <p>(Ufficio Circondariale Marittimo di Civitanova Marche - Ord. 70/2019 e s.m.i.).</p>
-----	--

Portolano P7, ed. 2015, pag. 223

(Scheda 446/2020)

(Sostituisce l'A.N. 13.20/2019).

## SEZIONE B

### MARE ADRIATICO - ITALIA



7.22 - 25-III-2020

#### Venezia Lido - Porto Marghera - Bacini di evoluzione

Sostituire i capoversi "Il Canale Vittorio Emanuele... omissis ... in località Fusina (carta n.225)" con:

«Il Canale Vittorio Emanuele III ed il Canale delle Tresse sono utilizzati dal naviglio minore e lagunare.

Lungo il Canale Litoraneo Malamocco-Marghera, all'interno dell'area portuale, si individuano alcuni **bacini di evoluzione** i cui limiti di pescaggio sono fissati dalla Capitaneria di Porto di Venezia con Ord. 39/2016 e s.m.i.:

NOME BACINO	Pescaggio massimo consentito (l.m.m.) (Capitaneria di Porto di Venezia Ord.39/2016)	NOTE
<b>Bacino di evoluzione Nr. 1</b> per l'accesso al Canale Brentella, al Canale Industriale Nord e al Bacino Molo A	<b>11,50 m</b>	
<b>Bacino di evoluzione Nr. 2</b> per l'accesso al Bacino Molo B	<b>11,50 m</b>	Per l'evoluzione di navi di lunghezza superiore a 275 m e fino a 300 m, gli accosti A11 e B20 devono essere liberi
<b>Bacino di evoluzione Nr. 3</b> per l'accesso al Canale Industriale Ovest	<b>11,50 m</b>	
<b>Bacino di evoluzione Nr. 4</b> per l'accesso al Canale Industriale Sud	Per navi di lunghezza fino a 220 m - <b>10,60 m</b> Per navi di lunghezza fra 220 e 260 m - <b>10,10 m</b>	

Un ulteriore bacino più interno, il **Bacino di evoluzione Canale Ovest** è costituito dalla confluenza del Canale Industriale Ovest con la Darsena della Rana.

Il **Canale Industriale Sud** è varcato, alla sua imboccatura, da un ponte metallico ad arco, che serve da sostegno alle tubazioni attraversanti il canale stesso e la cui altezza, riportata su carta nautica, è riferita al punto mediano. Per la navigazione nei canali portuali, per il dettaglio degli accosti alle banchine e per informazioni sullo stato di aggiornamento dei canali stessi contattare l'Autorità Marittima competente.

**Relitti** - Ve ne sono alcuni semiaffioranti e si trovano rispettivamente nella darsena terminale del Canale Industriale Sud ed in quella terminale del Canale Industriale Brentella (Carta n. 225). Prestare attenzione.

**Elettrodotto** – In gestione alla TERNA Spa, attraversa il Canale Litoraneo a S di Fusina (Carta n. 225); il transito al di sotto dell'elettrodotto è consentito ai mezzi in funzione dell'altezza utile di sicurezza.

Per i dettagli relativi, i tempi e le modalità di transito è necessario contattare, con almeno 30 giorni di anticipo, l'Autorità Marittima competente e, eventualmente, il gestore.».

Portolano P8, ed. 2013, pag. 129

(Scheda 406/2020)

(Sostituisce l'A.N. 22.17/2019).

### MARE ADRIATICO - ITALIA



7.23 - 25-III-2020

#### Venezia Lido - Porto Marghera - Bacini di Evoluzione

Cancellare le righe 1 ÷ 6

Portolano P8, ed. 2013, pag. 130

(Scheda 406/2020)

## SEZIONE B

### MARE ADRIATICO - ITALIA



7.24 - 25-III-2020

#### Monfalcone - Informazioni portuali

#### Sostituire l'intera pagina con la seguente:

«**Segni precursori del tempo** - Atmosfera chiara indica probabilità di venti dal I e II quadrante, cielo nuvoloso venti dal II quadrante, cielo coperto di cirri e nubi venti dal III quadrante.

**Istruzioni per l'atterraggio** - Atterrando da SW prestare attenzione alle secche di Punta Sdobba e dirigere sul Castello di Duino con rotta sempre inferiore a 005°.

Le navi in entrata a Monfalcone, giunte alla boa (da lasciare a sinistra), procedano con rotta vera 315° per l'intero primo tratto del canale.

**Pilotaggio** - Obbligatorio per tutte le navi ad esclusione di navi militari, navi con s.l. inferiore a 500 t, navi da pesca che non siano adibite alla pesca atlantica, rimorchiatori addetti al servizio portuale e le navi addette al traffico locale e ai lavori nel porto (Decreto 02/09/1996 del Ministero dei Trasporti e della Navigazione). Il punto di imbarco pilota avviene nel punto di coordinate geografiche 45°44.200'N - 013°36.800'E WGS 84 (Ord. n. 52/2017).

**Rimorchiatori** - Il porto dispone di 2 rimorchiatori da 3000 KW. Il rimorchio è obbligatorio per le navi che ormeggiano alla banchina della Centrale Termoelettrica A2A, per le navi che ormeggiano in andana presso la Darsena Fincantieri e le navi dirette alle banchine Silos Casillo.

**Canale di accesso** - Il canale è segnalato da coppie di **mede luminose** (rosse e verdi). L'area circostante le mede per un raggio di **15 m** è **vietata** al transito, all'ancoraggio, all'ormeggio ed alla sosta.

Il primo tratto del canale è orientato per 315°-135°, il secondo tratto, che conduce al bacino di evoluzione, è orientato per 338°-158°. L'inizio del canale è segnalato da una meda luminosa di acque sicure con miraglio e riflettore radar (sull'asse del canale).

I fondali medi sono di 10.5 m.

**Porto di Monfalcone** - È costituito dai bacini di Portorosega e di Panzano, dal Canale Valentinis e dalla Darsena N. Sauro. Il fondo è di sabbia e fango.

**Segnalamenti** - All'interno del porto sono posizionate alcune mede che segnalano le acque navigabili nei punti aventi le seguenti coordinate geografiche (WGS 84):

- 45°46.762'N - 013°33.370'E meda luminosa verde posizionata di fronte alla "Cassa di Colmata" presso l'imboccatura del porto;
- 45°47.240'N - 013°32.804'E meda luminosa rossa posizionata a N dell'Isola dei Bagni.

**Bacino di Portorosega** - È il primo che si incontra entrando in porto. Vi si trovano la Banchina Commerciale, la Banchina A2A e le Banchine Fincantieri C e D.

**Bacino di Panzano** - Si suddivide in due parti. Nel bacino di levante, il tratto antistante la Banchina Trieste e la Banchina E, entrambe asservite alla Società Fincantieri, ha fondali di 10 m. Nel bacino di ponente sono siti la Banchina Molino Casillo - Silos, la Marina Hannibal, i pontili della Lega Navale Italiana, della Società Vela Oscar Cosulich e della Società Canottieri Timavo, collocati nella parte N ed E.

**Canale Valentinis** - È lungo circa 1 km, largo da 35 a 80 m, completamente banchinato a E e solo in parte a W. Il canale conduce da Portorosega alla Darsena N. Sauro.

**Darsena N. Sauro** - È destinata all'ormeggio di unità da pesca e da diporto ed a piccole unità per passeggeri in transito. Ha una banchina lunga 90 m.».

Portolano P8, ed. 2013, pag. 187

(Scheda 101/2020)

(Sostituisce l'A.N. 4.34/2020).

**SEZIONE B**

**B3 - AVVISI PER I RADIOSERVIZI**

**MEDITERRANEO OCCIDENTALE - SPAGNA**

7.25 - 25-III-2020

**Spagna - Sistemi di Controllo del Traffico Mercantile**

Sostituire la tabella "SPAGNA" con la seguente:

SPAGNA					
Nome AtoN	Numero Segnalamento	Coordinate	MMSI	TIPO	M S G
<b>Tarifa</b> Isla de Tarifa, Faro	20080 D2414	36°00',07 N 5°36',57 W	992242147	Sintetico	
<b>Bahía de Algeciras</b> Punta Carnero, Faro	20110 D2420	36°04',63 N 5°25',587 W	992242148	Sintetico	
<b>Bahía de Algeciras</b> Boya ODAS	20113	36°03',97 N 5°24',98 W		Reale	
<b>Bahía de Algeciras</b> Puerto de Algeciras, Boya de recalada	20165	36°08',96 N 5°24',10 E	992241001	Reale	
<b>Malaga</b> Dique del Este, Faro En el arranque	21550 E0062	36°42',85 N 4°24',87 W	992242002	Sintetico	
<b>Punta de la Podadera</b> Boya ODAS "SADA"	23100	37°32',27 N 0°58',60 W	992241082	Reale	
<b>Gandia</b> Dique Norte, Extremo	25530 E0194	38°59',71 N 0°08',67 W		Sintetico	
<b>Cullera</b> <b>Cabo Cullera</b>	25650 E0198	39°11',19 N 0°13',02 W		Reale	
<b>Valencia</b> Dique exterior, Faro	25700 E0200	39°27',30 N 0°17',15 W	992241055	Sintetico	
<b>Valencia</b> Dique Norte, Extremo	25720 E0200.4	39°26',03 N 0°18',17 W		Sintetico	
<b>Sagunto</b> Dique de abrigo, Extremo	26285 E0210.75	39°37',83 N 0°12',32 W		Reale	
<b>Sagunto</b> <b>Cabo Canet</b>	26500 E0216	39°40',47 N 0°12',46 W		Sintetico	
<b>Peñíscola</b> Plataforma "Castor UGS"	27220 E0369	40°23',68 N 0°42',55 W	992241000	Reale	
<b>Vinaros</b> Punta de la Baña	27470 E0370	40°33',63 N 0° 39',69 E	992241370	Reale	
<b>Los Alfacs</b> Punta Corballera (El Galacho)	27830 E0371.2	40°34',57 N 0° 35',74 E	992241374	Reale	
<b>Los Alfacs</b> Punta Senieta	27880 E0373	40°36',46 N 0° 35',12 E	992241373	Reale	
<b>Río Ebro</b> <b>Cabo Tortosa</b> , En la mar	28050 E0377	40°42',93 N 0° 55',72 E	992241377	Reale	
<b>Golfo de Sant Jordi</b> Faro de Fangar	28300 E0380	40°47',43 N 0°46',11 E	992241380	Reale	
<b>Golfo de Sant Jordi</b> <b>Cabo Salou</b>	28700 E 0386	41°03',35 N 1° 10',31 E	992241386	Reale	
<b>Tarragona</b> Refineria "Repsol", Boya descarga crudos	28750 E0386.2	41°04',04 N 1° 13',23 E	992241054	Reale	
<b>Tarragona</b> Dique de levante	28762 E0388.12	41°04',72 N 1°12',81 E		Reale	
<b>Altafulla</b> Faro de Torredembarra, En Punta de la Galera	29105 E0393.7	41°07',93 N 1° 23',69 E	992241393	Reale	
<b>Barcelona</b> Faro	29630 E0398	41°19',51'N 2°09',14' E	992242120	Reale	
<b>Barcelona</b> Entrada Bocana Sur, Boya de recalada "SIERRA"	29680 E0399.5	41°16',90 N 2°10',88 E	224111111	Reale	

segue

**SEZIONE B**

<b>Barcelona</b> Dique del Est extremo	29680.17 E0401.55	41°19',04 N 2°10',36 E	992242166	Sintetico	
<b>Barcelona</b> Montjuich	29700 E0405	41°21',60' N 2°9',96' E	992242130	Sintetico	
<b>Barcelona</b> Boya de vertidos NE	30376.50	41°19',50' N 2°12',50' E	992241002	Reale	
<b>Barcelona</b> Boya de vertidos SE	30376.51	41°19',00' N 2°12',50' E	992241005	Reale	
<b>Barcelona</b> Bocana Norte, Boya de recalada	30377 E0399.8	41°20',05 N 2°13',01 E	992241003	Reale	
<b>Barcelona</b> Bocana Norte, Dique de abrigo Extremo S Angulo SE	30377.4 E0434.591	41°21',47 N 2°11',11 E	992242165	Sintetico	
<b>Arenis de Mar</b> Faro de Calella	30810 E0448	41.36,49' N 2°38',79' E	992242173	Sintetico	
<b>Cala Cañeyes</b> Cabo Tossa	30910 E0453	41°42,9' N 2°56,0' E	992242140	Sintetico	
<b>Palamós</b> Faro del Molino	31041 E0462	41°50'49 N 3°07'75E	992242167	Sintetico	
<b>Palamós</b> Bajo Pereira o La Llosa	31051 E0460	41°50'15 N 3°07'27 E	992242162	Sintetico	
<b>Marina de Palamós</b> Islote Hormiga Grande Costa N	31140 E0467	41°51.76 N 3°11.14 E	992242160	Sintetico	
<b>Llanfranch</b> Cabo San Sebastián	31250 E0470	41°53'.76 N 3°12'.15 E	992242151	Sintetico	
<b>Islas Medes</b> Faro de Islas Medes	31300 E0472	42°02,88 N 3°13,30' E	992242163	Sintetico	
<b>Golfo de Roses</b> Puerto de Roses, Punta de la Bateria o Blancals	31610 E0476	42°14,75 N 3°11,99 E	992242168	Sintetico	
<b>Cadaqués</b> Punta Cala Nans	31680 E0484	42°16',25 N 3°17',19 E	992242169	Sintetico	
<b>Cadaqués</b> Los Farallones	31690 E0485	42°16',89 N 3°17',16 E	992242170	Sintetico	
<b>Bahía de Port Lligat</b> Cabo Creus	31730 E0486	42°19',14 N 3°19',95 E	992242171	Sintetico	
<b>Bahía de Port Lligat</b> Punta de S'Arenella	31780 E0488	42°21,08 N 3°11,22 E	992242172	Sintetico	
<b>Isla de Ibiza</b> Boya Llosa del Figueral	31920	39°02,96 N 01°37,15 E		Sintetico	
<b>Isla de Ibiza</b> Boya Llosa de Santa Eulària	31970	38°58',70 N 1°35',52 E	992241044	Sintetico	
<b>Isla de Ibiza</b> Islote Dado Grande	32000 E0262	38°53,42' N 1°27,09' E		Sintetico	
<b>Isla de Ibiza</b> Puerto de Ibiza, Dique de Botafoc Extremo	32049 E0263	38°54,19' N 1°26,84' E		Sintetico	
<b>Isla de Ibiza</b> Puerto de Ibiza, Dique de Botafoc, En el arranque	32050 E0264	38°54,25' N 1°27,24' E		Sintetico	
<b>Isla de Ibiza</b> Puerto de Ibiza, Isla Negra del Este	32053 E0262.5	38°54,19' N 1°26,46' E		Sintetico	
<b>Isla de Ibiza</b> Boya ODAS	32340	38°49,51' N 0°46,93' E		Reale	
<b>Freu grande Ibiza Formentera</b> Islote de los Ahorcados, Extremo S	32520 E0260	38°48,87' N 1°24',71 E	992241049	Sintetico	
<b>Freu grande Ibiza Formentera</b> Boya Baio Ahorcados	32540	38°48,62' N 1°24,46' E	992241050	Sintetico	
<b>Freu grande Ibiza Formentera</b> Bajo De'n Pou Baliza en el agua	32560 E0258	38°48,34' N 1°25,18' E	992241057	Sintetico	
<b>Freu grande Ibiza Formentera</b> Los Puercos o Pou	32580 E0254	38°47,94' N 1°25,30' E	992241058	Sintetico	
<b>Freu grande Ibiza Formentera</b> Isla Espardell, Punta de Tramontana	32600 E0256	38°48,29' N 1°28,70' E	992241059	Sintetico	

segue

**SEZIONE B**

<b>Freu grande Ibiza Formentera</b> Islote Casteví	32610 E0253.5	38°46,44' N 1°24,99' E	992241060	Sintetico	
<b>Isla de Formentera</b> Puerto de la Savina, Dique de abrigo, Extremo	32850 E0253	38°44,08' N 1°25,14' E		Sintetico	
<b>Isla de Mallorca</b> Bahía de Alcudia, Isla de Alcanada	33100 E0304	39°50,13' N 3°10,27' E	992241062	Sintetico	
<b>Isla de Mallorca</b> Bahía de Alcudia, Puerto de Alcudia Muelle comercial - Extremo	33120 E0306	39°49,93' N 3°08,44' E		Sintetico	
<b>Isla de Mallorca</b> Bahía de Alcudia Puerto de Alcudia Muelle comercial - Boya	33122	39°49,98' N 3°08,24' E		Sintetico	
<b>Isla de Mallorca</b> Cabo Blanco	34180 E0316	39°21,81' N 2°47,26' E	992241066	Sintetico	
<b>Isla de Mallorca</b> Boya meteorológica	34193	39°29,94' N 2°42,14' E	992241019	Reale	
<b>Isla de Mallorca</b> Puerto de Palma, Extremo	34540 E0318	39°33,16' N 2°38,34' E		Sintetico	
<b>Isla de Mallorca</b> Puerto de Palma, Muelle de Poniente, Extremo	34560 E0319	39°33,31' N 2°38,18' E	992241068	Sintetico	
<b>Isla de Mallorca</b> Puerto de Palma, Ángulo exterior	34710 E0322	39°33,44' N 2°38,05' E	992241069	Sintetico	
<b>Isla de Mallorca</b> Punta de Cala Figuera	35090 E0330	39°27,45' N 02°31,34' E		Sintetico	
<b>Isla de Mallorca</b> Isla Dragonera, Cabo Tramuntana	35310 E0284	39°35,89' N 2°20,29' E	992241072	Sintetico	
<b>Isla de Mallorca</b> Isla Mitjana. En Freu, Dragonera	35330 E0286	39°35,14' N 2°20,51' E		Sintetico	
<b>Isla de Menorca</b> Punta S' Esperó	35940 E0355	39°52,60' N 4°19,63' E	992241075	Sintetico	
<b>Isla de Menorca</b> Puerto de Mahón, Punta de Sant Carles	35950 E0354	39°51,91' N 4°18,41' E		Sintetico	
<b>Isla de Menorca</b> Puerto de Mahón, Luz Direccional 323.55°	35960 E0361.65	39°53,41' N 4°17,23' E		Sintetico	
<b>Isla de Menorca</b> Puerto de Mahón, Boya Laja de Sant Carles	35970	39°51,90' N 4°18,60' E		Sintetico	
<b>Isla de Menorca</b> Puerto de Mahón, Boya Laia de Fuera	35990	39°52,09' N 4°18,66' E		Sintetico	
<b>Isla de Menorca</b> Puerto de Mahón, Boya Punta de Sant Felip	36010	39°52,22' N 4°18,42' E		Sintetico	
<b>Isla de Menorca</b> Puerto de Mahón, Boya Laja del Moro	36030	39°52,25' N 4°18,27' E		Sintetico	
<b>Isla de Menorca</b> Puerto de Mahón, Punta del Llatzeret	36050 E0356	39°52,56' N 4°18,10' E		Sintetico	
<b>Isla de Menorca</b> Isla del Aire	36370 E 0366	39°47,97' N 4°17,59' E		Sintetico	
<b>Isla de Menorca</b> Bajo es Caragol, Baliza en el agua	36372 E 0367	39°48,60' N 4°15,15' E		Sintetico	

(IHM, Faros y Senales de Niebla)  
**Radioservizi Parte I, ed. 2017, pag. 156**

(Scheda 363/2020)

(Sostituisce l'A.N. 2.18/2020).



## SEZIONE B

### B4 - AVVISI DI CARATTERE GENERALE

#### MAR MEDITERRANEO

##### ● (G)

7.26 - 25-III-2020

Riferimento: A.N. (G) n. 12 della Premessa agli Avvisi ai Naviganti 2020.

Sono in neretto le piattaforme che hanno cambiato posizione rispetto all'avviso precedente.

##### 1) Mediterranean Sea S/SE.

Maridive 520	31°24.0'N - 030°12.3'E
Unknown	31°24.1'N - 030°02.0'E
Unknown	31°24.5'N - 030°04.2'E
Sneferu	31°26.2'N - 032°58.0'E
P. Fouad	31°30.9'N - 032°31.6'E
Scarabeo 6	31°36.0'N - 030°00.1'E
Atwood Aurora	31°36.3'N - 030°04.7'E
Ensco DS-6	31°36.6'N - 029°50.3'E
Karous	31°37.8'N - 032°14.1'E
Mari-B	31°44.9'N - 034°18.3'E
Maersk Gardein	31°46.0'N - 030°34.5'E
JP Bussel	31°46.1'N - 031°20.6'E
Temsah SE-1	31°48.4'N - 031°18.4'E
Senefru	31°48.9'N - 030°56.1'E
Rosetta 1	31°50.8'N - 030°31.2'E
Ocean Lexington	31°53.2'N - 031°53.4'E
El Qaher-1	31°54.3'N - 031°54.0'E
Key Singapore	31°55.2'N - 031°51.2'E
Adryatic 4	31°55.5'N - 032°31.3'E
Unknown	31°56.7'N - 031°09.2'E
Maersk Discoverer	32°03.3'N - 032°18.7'E
Discoverer Americas	32°15.5'N - 028°38.7'E
Atwood Beacom	32°53.8'N - 035°01.1'E
Pride North America	33°00.3'N - 033°43.3'E
Stena Drill Max	33°13.5'N - 034°17.3'E
Saipem 12000	33°30.9'N - 031°53.9'E
Estruc. Didon	33°47.9'N - 011°53.5'E
Pride Sea Explorer	34°17.6'N - 011°48.4'E
Sea Explorer	34°22.5'N - 011°32.0'E
7 November	34°23.0'N - 012°15.0'E
Isis	34°34.1'N - 012°31.6'E
Scarabeo 4	34°39.0'N - 033°06.0'E
GSF Rig 135	35°47.9'N - 014°28.7'E
Jacket	35°55.6'N - 011°33.2'E
Petrosaudi Discover	36°00.7'N - 011°59.9'E

##### 2) Adriatic Sea-Ionian Sea.

Unknown	40°50.0'N - 018°17.0'E
Bonaccia	43°35.5'N - 014°21.5'E
Key Manhattan	44°10.2'N - 013°06.8'E
Steward	44°12.8'N - 012°46.5'E
Annabella	44°13.7'N - 013°04.7'E
Morena I	44°13.8'N - 012°28.9'E
Ika-A	44°21.5'N - 013°29.3'E
Ida-B	44°26.8'N - 013°29.1'E
Armida 1	44°28.5'N - 012°26.9'E
Unknown	44°30.0'N - 013°00.0'E
Irina	44°31.7'N - 013°22.8'E
Ana	44°41.0'N - 013°16.1'E
Ivana B	44°41.2'N - 013°13.1'E
Vesna	44°41.2'N - 013°19.1'E
Ivana E	44°44.7'N - 013°14.8'E
Izabela South	44°57.5'N - 013°09.1'E
Ocean King	44°58.5'N - 013°08.0'E
Izabela North	44°58.8'N - 013°07.8'E

segue

## SEZIONE B

### 3) Azov Sea-Black Sea.

AQUILA 2	40°55.8'N - 018°19.6'E
Globetrotter 2	43°04.1'N - 029°28.6'E
Deepwater Champion	43°52.1'N - 030°45.6'E
Unknown	44°03.4'N - 030°09.3'E
TEA	44°30,0'N - 013°01,1'E
URANUS	44°31,4'N - 029°33,9'E
Unknown	45°15.5'N - 031°49.2'E
Tavrida	45°21.4'N - 030°54.2'E
B-312	45°34.2'N - 032°47.3'E
Ukraine (B-319)	45°35.4'N - 032°42.8'E
Number 11	45°40.5'N - 031°41.1'E
Sivash	45°42.4'N - 031°52.6'E
Number 10	45°42.7'N - 031°51.5'E
Geolog-1	46°31.8'N - 037°01.0'E

**Premessa agli Avvisi ai Naviganti e Avvisi di carattere generale I.I.3146, ed. 2020**

(Scheda 547/2020)

(Sostituisce l'A.N. 6.36/2020).

**SEZIONE B**

**B5 - AVVISI PER I CATALOGHI**

7.27 - 25-III-2020

Idrogr.	Pagina	Numero	Titolo	Scala 1:	Edizione	Formato	Cat.	ENC
I	39	195	Litorale di Bari	25.000	2020	CO	B	IT400195

*Nuova edizione.  
Sostituisce l'edizione precedente.*

**Catalogo I.I.3001, ed. 2019 (120)**

(Scheda 532/2020)

**B6 - AVVISI PER ELENCO FARI**

7.28 - 25-III-2020

**BRUCOLI**

- Impianto di itticultura

**2814.8** -- *Boa* 37 19.2 *F I Y 4s* 3 3 *Tcn segnale speciale* ☒ **0.5 - 3.5** 7.28  
15 11.0 **P** Asportato 2018-10 2020

(Scheda 1194/2019)

**2814.9** -- *Boa* 37 19.2 *F I Y 3s* 3 3 *Tcn segnale speciale* ☒ **0.5 - 2.5** 7.28  
15 10.9 **P** Asportato 2018-10 2020

(Scheda 1194/2019)

**AUGUSTA**

- Porto commerciale

**2870** -- *Banchina Commerciale, estr* 37 14.1 *F G* 6 4 *Pl verde* **P** Asportato 2018-10 7.28  
E1852.5 15 11.9 5 2020

(Scheda 1194/2019)

**2877.4** - *Pontile carichi secchi, estr* 37 10.4 *F RGR (vert)* 18 3 *Pl* **P** 7.28  
E1858.2 15 12.5 16 14 **(T):** Asportato 2018-10 2020  
15

(Scheda 1194/2019)

**TORRE SAN GIOVANNI D' UGENTO**

- Secche di Ugento

**3587** - *Secche di Ugento* 39 49.7 *Q(9) W 15s* 6 5 *ME cardinale W* ⚡ 7.28  
E2174.4 18 08.3 15 2020

(Scheda 506/2020)

**VILLANOVA**

- *Boa*

**3683** 40 47.5 *Q W* 3 3 *Boa a fuso cardinale N* ⚡ **0.5 - 0.5** 7.28  
17 35.5 **P** 2020

(Scheda 397/2020)

**Elenco Fari I.I.3134, ed. 2017**

## SEZIONE C

---

### C1 - AVVISI NTM III

---

- Avvisi NTM III annullati con il presente fascicolo:

0278/19	0726/19	1478/19	0028/20	0143/20	0194/20	0195/20
0236/20	0247/20	0249/20	0250/20	0251/20	0252/20	0257/20
0269/20	0272/20	0286/20	0287/20	0293/20	0294/20	0295/20
0298/20	0299/20	0307/20	0310/20	0312/20	0313/20	0317/20
0318/20	0320/20	0321/20	0322/20	0323/20	0324/20	0325/20
0326/20	0327/20	0328/20	0329/20	0330/20	0331/20	0332/20
0333/20	0334/20	0335/20	0336/20	0337/20	0338/20	0339/20
0340/20						

- Avvisi NTM III in vigore:

0029/19	1477/19	1499/19	0049/20	0263/20	0302/20	0314/20
0537/19	1494/19	0002/20	0060/20	0288/20	0303/20	0315/20
0859/19	1495/19	0003/20	0068/20	0296/20	0304/20	0316/20
0886/19	1496/19	0028/20	0150/20	0297/20	0308/20	
1111/19	1497/19	0042/20	0202/20	0300/20	0309/20	
1343/19	1498/19	0048/20	0226/20	0301/20	0311/20	

- Nuovi Avvisi NTM III emessi con il presente fascicolo:

#### **0349/20 EASTERN MEDITERRANEAN SEA - LEBANON**

1.- Gunnery exercises, days 05, 12, 19 and 20 MAR20, from 0900 UTC to 2200 UTC, in area bounded by:

34-22N 035-31E

34-22N 035-37E

34-26N 035-37E

34-26N 035-31E

2.- Cancel this message on 262300 UTC MAR20.

(Scheda 511/2020)

#### **0355/20 BLACK SEA**

1. Firing exercise, days 05-06, 09-13, 16-20, 23-27 and 30-31 MAR20, from 0800 UTC to 1400 UTC in area bounded by:

42-44.93N 033-00.33E

42-44.53N 033-54.42E

42-40.50N 034-08.82E

42-24.95N 034-06.55E

42-33.40N 032-59.55E

Caution advised.

2. Cancel this messages 311500 UTC MAR20.

(Scheda 511/2020)

#### **0391/20 MEDITERRANEAN SEA**

1.- Firing exercise, 06, 12, 13, 19, 20, 26 and 27 MAR20, from 0600 UTC to 1500 UTC, in area bounded by:

35-08N 035-04E

35-08N 035-27E

34-49N 035-27E

34-49N 035-04E.

2.- Cancel this message on 271600 UTC MAR20.

(Scheda 511/2020)

## SEZIONE C

### 0393/20 EASTERN MEDITERRANEAN SEA

1.- Firing exercise from 09, 18 and 19 MAR20, from 0600 UTC to 1200 UTC in area bounded by:

34-32.667N 033-12.367E

34-32.667N 033-18.367E

34-27.650N 033-18.367E

34-27.650N 033-12.367E

The area is very dangerous for navigation.

2.- Cancel this message on 191300 UTC MAR20.

(Scheda 511/2020)

### 0394/20 EASTERN MEDITERRANEAN SEA - CYPRUS

1.- Military exercise, from 081500 UTC to 090300 UTC and from 171500 utc to 180300 UTC MAR20 , in area bounded by:

34-50.135'N 033-36.519'E

34-47.982'N 033-36.738'E

34-46.579'N 033-34.638'E

34-46.575'N 033-32.635'E

34-47.844'N 033-31.248'E

All vessels are strongly advised not enter to aforementioned area.

2.- Cancel this message on 180401 UTC MAR20.

(Scheda 511/2020)

### 0398/20 MEDITERRANEAN SEA - TUNISIA

1.- Scientific research campaign is conducted by the ship "Dalla Porta" until 30 APR20, in the following positions:

37-23.06N 011-35.59E

37-17.26N 011-29.95E

1000 meters berth requested.

(Scheda 511/2020)

### 0400/20 BLACK SEA

1.- From 10 MAR20 to 31MAY20 the ship " OCEANIC VEGA" return maneuvers in area bounded by:

43-20N 031-08E

43-26N 031-12E

43-38N 030-42E

43-34N 030-34E

Logistic support by "VICTORY-G", "TESS", "AQUARIUS-G".

Wide berth requested.

2.- Cancel this message on 312359UTC MAY20.

(Scheda 511/2020)

### 0403/20 MEDITERRANEAN SEA

1.- Cable recovery operation:

Start at 101200UTC MAR20

in area bounded by:

42-16N 003-36E

42-09N 003-51E

41-47N 003-51E

41-23N 003-46E

40-57N 003-20E

40-27N 002-33E

40-13N 002-11E

width breadth required.

2.- Cancel this message on 202359UTC MAR20.

(Scheda 511/2020)

## SEZIONE C

### 0416/20 AEGEAN SEA

- 1.- Military exercises, SE of CRETE island, days 12,17,24 MAR20 from 0600UTC to 1000UTC in area bounded by:  
34-40.0N 026-35.0E  
34-40.0N 027-30.0E  
34-10.0N 027-30.0E  
34-10.5N 026-35.0E
- 2.- Cancel this message on 241100UTC MAR20.

(Scheda 547/2020)

### 0419/20 BLACK SEA

- 1.- Firing exercise, days 13, 16 to 20 MAR20 from 0800UTC to 1400UTC in area bounded by:  
42-18N 030-50E  
41-43N 030-50E  
41-43N 032-00E  
42-18N 032-00E  
Caution advised.
- 2.- Cancel this message on 201500UTC MAR20.

(Scheda 547/2020)

### 0421/20 MEDITERRANEAN SEA

- 1.- Firing exercises, days 10, 12, 17, 18, 20, 23 and 26, MAR20 from 0800 UTC to 1700 UTC, in area bounded by:  
38-57.00N 008-37.06E  
38-56.24N 008-31.42E  
38-54.00N 008-30.42E  
38-51.48N 008-31.24E  
38-50.00N 008-32.48E  
38-49.00N 008-37.00E  
38-48.54N 008-41.18E  
38-50.36N 008-44.42E  
38-52.18N 008-45.48E  
38-57.00N 008-37.06E  
The area is very dangerous to navigation.
- 2.- Cancel this message on 262359 UTC MAR20.
- 3.- Cancel NAVAREA III 0361/20 and this paragraph.

(Scheda 547/2020)

### 0424/20 BLACK SEA

- 1.- Firing exercise days 13, 16 to 20 MAR20 from 0800UTC to 1400UTC in area bounded by:  
42-18N 030-50E  
41-43N 030-50E  
41-43N 032-00E  
42-18N 032-00E  
Caution advised.
- 2.- Cancel this message on 201500UTC MAR20.

(Scheda 547/2020)

### 0428/20 AEGEAN SEA

- 1.- Firing exercise, as follows:  
16 to 19 MAR20 from 0600UTC to 1300UTC  
23 to 26 MAR20 from 0600UTC to 1300UTC  
06 to 09 APR20 from 0500UTC to 1200UTC  
13 to 16 APR20 from 0500UTC to 1200UTC  
20 APR20 from 0500UTC to 1200UTC  
in area bounded by:  
38-45N 025-21E  
38-45N 024-52E  
38-18N 024-52E  
38-18N 025-21E  
Caution advised.
- 2.- Cancel this message on 201300UTC APR20.

(Scheda 547/2020)

## SEZIONE C

### 0430/20 WESTERN MEDITERRANEAN SEA - FRANCE

- 1.- Trunk of tree, length 8 meters is adrift in position:  
43-02.8 N 007-49.2 E at 121241UTC MAR20
- 2.- Cancel this message on 191200UTC MAR20.

(Scheda 547/2020)

### 0432/20 AEGEAN SEA

- 1.- Military exercises as follows:  
160600UTC to 161000UTC MAR20  
180600UTC to 181000UTC MAR20  
in area bounded by:  
39-25.17N 025-55.03E  
39-00.00N 025-18.00E  
39-40.00N 025-08.00E  
39-49.87N 025-37.17E  
39-34.25N 025-44.22E  
39-28.33N 025-47.07E
- 2.- Cancel this message on 181100UTC MAR20

(Scheda 547/2020)

### 0433/20 AEGEAN SEA

- 1.- Firing exercises, 17 MAR20 from 0600UTC to 1000UTC in area bounded by:  
39-00.00N 025-18.00E  
38-54.00N 024-52.00E  
39-14.00N 024-40.00E  
39-25.50N 025-11.50E
- 2.- Cancel this message on 171100UTC MAR20

(Scheda 547/2020)

### 0434/20 AEGEAN SEA

- 1.- Ships and aircrafts firing exercise as follows:  
17 MAR20 from 1301UTC to 1500UTC and from 1900UTC to 2359UTC  
18 MAR20 from 0001UTC to 0500UTC and from 1301UTC to 1500UTC  
in area bounded by:  
36-56N 023-29E  
36-42N 023-32E  
36-41N 023-48E  
36-47N 023-55E
- 2.- Cancel this message on 181600UTC MAR20

(Scheda 547/2020)

### 0435/20 MEDITERRANEAN SEA

OPERATION SEA GUARDIAN FROM 16 MAR20 TO 20 MAR20

1. NATO UNITS ARE CONDUCTING OPERATION SEA GUARDIAN IN THE MEDITERRANEAN SEA TO PROMOTE MARITIME SECURITY.  
ANY INFORMATION YOU CAN PROVIDE REGARDING SUSPICIOUS BEHAVIOUR AT SEA OR PERSONNEL AT RISK COULD SAVE LIVES.  
IF CONTACTED BY NATO UNITS, YOUR COOPERATION AND ASSISTANCE IN ANSWERING QUESTIONS WOULD BE GREATLY APPRECIATED.  
PLEASE REPORT ANY SUSPICIOUS ACTIVITY OR INFORMATION TO NATO WARSHIPS OR THE NATO SHIPPING CENTRE AT PHONE NUMBER 0044 1923 956574, OR VIA EMAIL TO INFO(AT)SHIPPING(DOT)NATO(DOT)INT.  
THANK YOU UNQUOTE.
- 2.- CANCEL THIS MESSAGE ON 202200UTC MAR20.

(Scheda 547/2020)

## SEZIONE C

### 0436/20 AEGEAN SEA

- 1.- Mine warfare training from 16 MAR20 to 20 MAR20 in area bounded by:  
35-23.00N 024-15.50E  
35-23.00N 024-22.33E  
35-21.75N 024-22.33E
- 2.- Cancel this message on 202200UTC MAR20

(Scheda 547/2020)

### 0437/20 AEGEAN SEA

- 1.- Firing exercise from 170800UTC to 171630UTC MAR20 in area bounded by:  
37-00N 023-00E  
37-00N 023-36E  
37-10N 023-00E  
37-10N 023-36E
- 2.- Cancel this message on 171730UTC MAR20

(Scheda 547/2020)

### 0439/20 EASTERN MEDITERRANEAN SEA - CYPRUS

- 1.- Gun firing will take place on 17 MAR20 until 20 MAR20 from 0800UTC to 140000 UTC in area bounded by:  
34-50.950N 033-37.416E(SHORE)  
34-47.966N 033-40.000E  
34-43.200N 033-39.966E  
34-41.900N 033 28.816E  
34-42.083N 033-21.616E  
34-44.250N 033-21.633E(SHORE)  
34-46.933N 033-28.850E(SHORE)  
This area is very dangerous for navigation.
- 2.- Cancel this message on 201500UTC MAR20

(Scheda 547/2020)

### 0440/20 MEDITERRANEAN SEA

- 1.- Cable Repairs - Malta-Sicily Interconnector. Submarine Cable, a standby vessel will be present from 15 MAR20 to 18 APR20, 1NM radius centred on the following position:  
36-31.848N 014-30.912E  
Mariners are reminded regarding the note listed on Navigational Charts under the title SUBMARINE CABLES AND PIPELINES which states that No Anchoring or Trawling should be done in vicinity of submarine cables and pipelines. There fore no anchoring or trawling is to be carried out within the above mentioned area since the cable is exposed.
- 2.- Cancel this message on 182359 APR20

(Scheda 547/2020)

### 0442/20 MEDITERRANEAN SEA - TUNISIA

- 1.- A mooring buoy is adrift in vicinity of the following position:  
34-15N 011-29E.  
Dangerous to navigation.
- 2.- Cancel this message on 182359UTC MAR20

(Scheda 547/2020)

### 0444/20 BLACK SEA

- 1.- Naval trainig from 152100UTC MAR20 thru 092100UTC APR20 in area bounded by:  
43-15.5N 030-53.0E  
43-58.0N 031-54.0E  
43-29.0N 032-31.0E  
42-48.0N 031-31.0E  
Navigation temporarily dangerous.
- 2.- Cancel this message on 092200UTC APR20

(Scheda 547/2020)



## SEZIONE C

### 0445/20 BLACK SEA

- 1.- Naval training from 152100UTC MAR20 thru 092100UTC APR20 in area bounded by:  
45-20.7N 032-29.5E  
45-11.0N 032-20.0E  
45-19.0N 032-11.0E  
45-29.5N 032-14.0E  
45-29.5N 032-37.0E  
Navigation temporarily prohibited.
- 2.- Cancel this message on 092200UTC APR20.

(Scheda 547/2020)

### 0446/20 BLACK SEA

- 1.- Naval training from 152100UTC MAR20 thru 092100UTC APR20 in area bounded by:  
44-12N 033-39E  
44-20N 033-39E  
44-20N 034-06E  
44-12N 034-06E  
Navigation temporarily prohibited.
- 2.- Cancel this message on 092200UTC APR20.

(Scheda 547/2020)

### 0448/20 BLACK SEA

- 1.- Naval training and gunnery exercise 16 MAR20 thru 21 MAR20 from 0500UTC to 1800UTC in area bounded by:  
44-42.9N 033-17.5E  
45-00.0N 033-17.5E  
45-00.0N 033-28.4E  
44-40.8N 033-28.4E  
44-40.8N 033-22.3E  
Navigation temporarily dangerous.
- 2.- Cancel this message on 211900UTC MAR20

(Scheda 547/2020)

### 0450/20 EASTERN MEDITERRANEAN SEA - TUNISIA EAST COAST

- 1.- All foreign fishing and leisure shio and boats are prohibited to enter Tunisian fishing ports to prevent the spread Corona virus discase.
- 2.- All foreing ships and boats will be automatically put in quarantine in approaches of ports, and in case of emergency contact the Tunisian coast guard and port authorities.

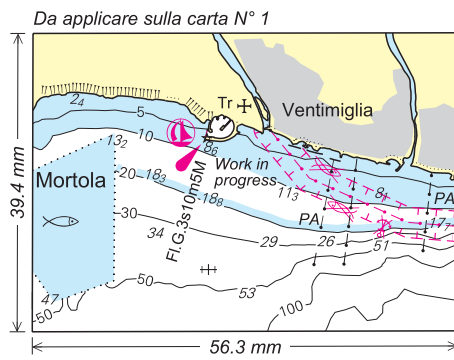
(Scheda 547/2020)

### 0451/20 MEDITERRANEAN AND BLACK SEAS

- NAVAREA III Warnings in force on 17 MAR20 at 0600 UTC.
- 2019: 0029, 0537, 0859, 0886, 1111, 1343, 1477, 1494, 1495, 1496, 1497, 1498, 1499.
- 2020: 0002, 0003, 0042, 0048, 0049, 0060, 0068, 0150, 0202, 0226, 0263, 0288, 0296, 0297, 0300, 0301, 0302, 0303, 0304, 0308, 0309, 0311, 0314, 0315, 0316, 0349, 0355, 0391, 0393, 0394, 0398, 0400, 0403, 0416, 0421, 0424, 0428, 0432, 0433, 0434, 0435, 0436, 0437, 0439, 0440, 0442, 0444, 0445, 0446, 0448, 0450, 0451.
- 1.- Only those less than 42 days old are daily broadcasted on SafetyNET at 1200 UTC and 2400 UTC.
  - 2.- All NAVAREA III warnings in force are available on the web-site [www.armada.mde.es/ihm/](http://www.armada.mde.es/ihm/).
  - 3.- Cancel this message on 302359 UTC MAR20.

(Scheda 547/2020)

Allegato al Fascicolo 07-2020.



# Scheda di segnalazione per notizie idrografiche/reclamo

La presente scheda deve essere inviata all'Istituto Idrografico della Marina ed all'Autorità marittima competente per giurisdizione.

Indicare sempre il numero della carta o della pagina della pubblicazione a cui si fa riferimento. Vedi Premessa I.I. 3146 par. 5.

Carta Nautica n° \_\_\_\_\_ Portolano n° \_\_\_\_\_ pag. \_\_\_\_\_  
Carta Nautica In Kit n.° \_\_\_\_\_ Elenco Fari pag. \_\_\_\_\_  
Radioservizi Parte Prima pag. \_\_\_\_\_ Radioservizi Parte Seconda pag. \_\_\_\_\_  
Avviso ai Naviganti n° \_\_\_\_\_ Informazione Nautica n° \_\_\_\_\_

## **NOTIZIA IDROGRAFICA** (All'attenzione della Sezione Documentale)

### DESCRIZIONE DELLA SEGNALAZIONE

---

---

---

---

---

---

### INDICAZIONI DEL MITTENTE

Data del rilievo: \_\_\_\_\_  
In navigazione: da \_\_\_\_\_ a \_\_\_\_\_  
Posizione: lat. \_\_\_\_\_; long. \_\_\_\_\_  
In porto a: \_\_\_\_\_ a bordo della \_\_\_\_\_

## **RECLAMO**

- Richiesta di riscontro formale (per iscritto)       Riscontro non richiesto  
 Richiesta di riscontro informale (telefonico)

Motivi del reclamo:

---

---

---

---

---

Eventuali richieste:

---

---

---

---

## **DATI DEL MITTENTE**

Qualifica (se dipendente): \_\_\_\_\_

Cognome e Nome: \_\_\_\_\_

Indirizzo: \_\_\_\_\_ Tel: \_\_\_\_\_

### Nota informativa (ex art. 13 D.Lgs. 196/2003):

I dati personali vengono trattati per finalità istituzionali e statistiche. Non verranno divulgati a terzi. La natura del conferimento è comunque facoltativa.

FIRMA DEL COMPILATORE

\_\_\_\_\_ li \_\_\_\_\_

\_\_\_\_\_